

Meldunki epidemiologiczne

Zachorowania i podejrzenia zachorowań na grypę w Małopolsce

Sekcja Budżetu Zadaniowego, Planowania i Analiz – Wojewódzka Stacja Sanitarno-Epidemiologiczna w Krakowie

Rok: 2022

Miesiąc: grudzień

Numer: 12B (46)

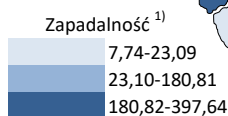
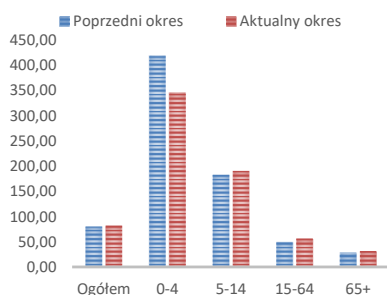
Okres: 8-15 grudnia

Analiza za okres od 8 do 15 grudnia 2022 r.

Zachorowania i podejrzenia zachorowań na grypę w okresie od 8 do 15 grudnia 2022 r. wg wieku i powiatów

Powiat	Ogółem			Wiek (ukończone lata)							
	liczba	zapadalność ¹⁾	wzrost /spadek zapadalności ^{2,3)}	0-4		5-14		15-64		65+	
				liczba	zapadalność ¹⁾	liczba	zapadalność ¹⁾	liczba	zapadalność ¹⁾	liczba	zapadalność ¹⁾
MAŁOPOLSKA	22 413	82,21	2,02	5 047	345,58	5 626	190,21	10 202	56,61	1 538	31,89
bocheński	2 310	270,37	163,09	477	981,16	662	643,77	1 000	176,63	171	125,01
brzeski	530	71,45	-68,60	143	377,19	142	170,12	197	39,31	48	40,23
chrzanowski	370	37,73	-10,40	66	164,28	85	89,72	187	29,08	32	15,77
dąbrowski	173	36,86	-102,43	44	194,41	43	90,41	70	21,69	16	20,93
gorlicki	949	110,01	56,88	210	499,71	323	334,26	372	64,75	44	29,44
m. Kraków	6 798	108,64	7,99	1 477	402,37	1 247	210,29	3 884	96,86	190	14,76
krakowski	194	8,54	-11,09	63	52,93	57	21,50	36	2,38	38	10,16
limanowski	97	9,17	0,74	26	37,68	19	13,90	50	7,05	2	1,39
miechowski	1 211	315,06	-35,49	198	1 157,08	289	761,81	574	232,14	150	182,78
myślenicki	1 855	180,81	120,66	681	1 132,73	525	415,45	587	85,04	62	41,56
Nowy Sącz i nowosądecki	962	40,05	-36,41	274	194,15	264	90,76	370	22,96	54	15,06
nowotarski	236	15,43	3,32	25	31,00	64	36,79	108	10,44	39	16,21
olkuski	2 121	242,34	-45,98	396	1 088,39	581	681,41	938	164,67	206	111,98
oświęcimski	280	23,09	-0,85	94	169,31	97	76,81	67	8,42	22	9,35
proszowicki	1 362	397,64	40,96	205	1 254,28	445	1 289,41	587	258,34	125	193,98
suski	1 306	195,44	22,02	249	729,78	407	538,13	509	113,51	141	128,10
Tarnów i tarnowski	776	31,63	4,43	178	155,14	145	57,79	314	19,09	139	31,39
wadowicki	468	36,77	11,09	171	250,44	114	78,88	151	17,76	32	15,25
wielicki	82	7,74	-91,55	13	20,77	19	14,40	38	5,39	12	7,55
tatrzański	333	61,47	12,95	57	210,92	98	164,72	163	45,50	15	15,46

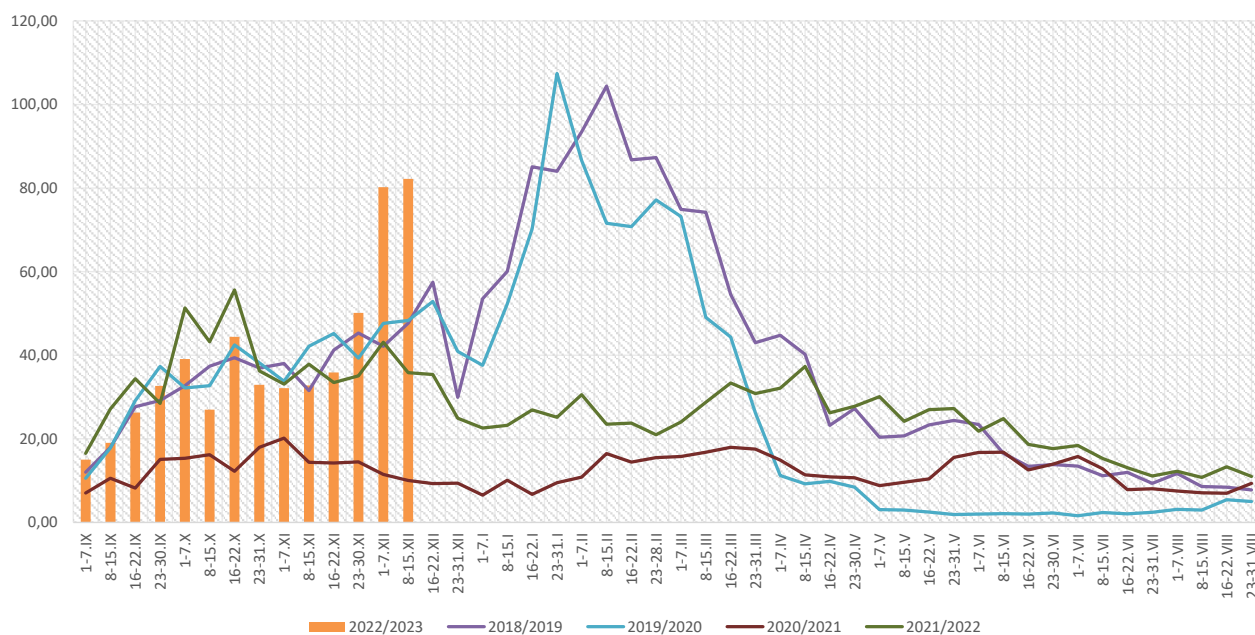
ZAPADALNOŚĆ¹⁾
W OKRESIE OD 8 DO 15
GRUDNIA 2022 R. ORAZ
W POPRZEDNIM OKRESIE
SPRAWOZDAWCZYM³⁾
WG WIEKU



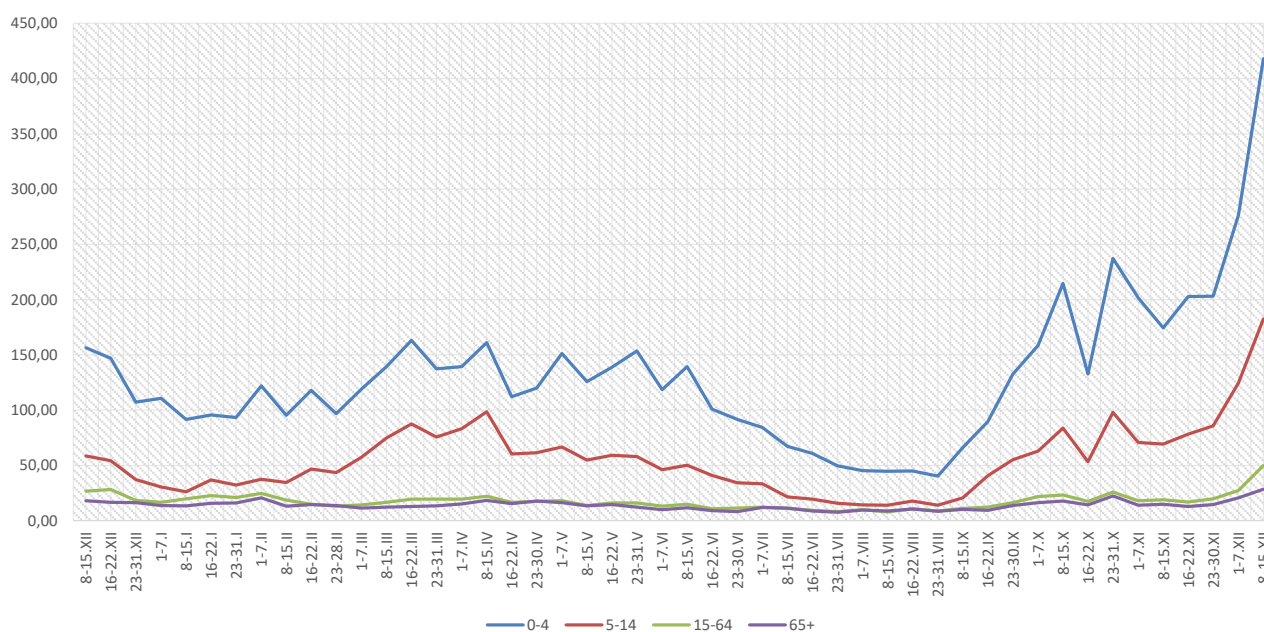
Objaśnienia:

- 1) Przeciętna dzienna zapadalność na 100 tys. ludności wg stanu w dniu 31 grudnia 2021 r.
- 2) Różnica w stosunku do poprzedniego okresu sprawozdawczego.
- 3) Okres od 1 do 7 grudnia 2022 r.

Zapadalność ¹⁾ na grypę i podejrzenia grypy w sezonie epidemicznym 2022/2023 w porównaniu z poprzednimi sezonami wg okresowych meldunków



Zapadalność ¹⁾ na grypę i podejrzenia grypy w okresie od 16 grudnia 2021 r. do 15 grudnia 2022 r. wg wieku i okresowych meldunków

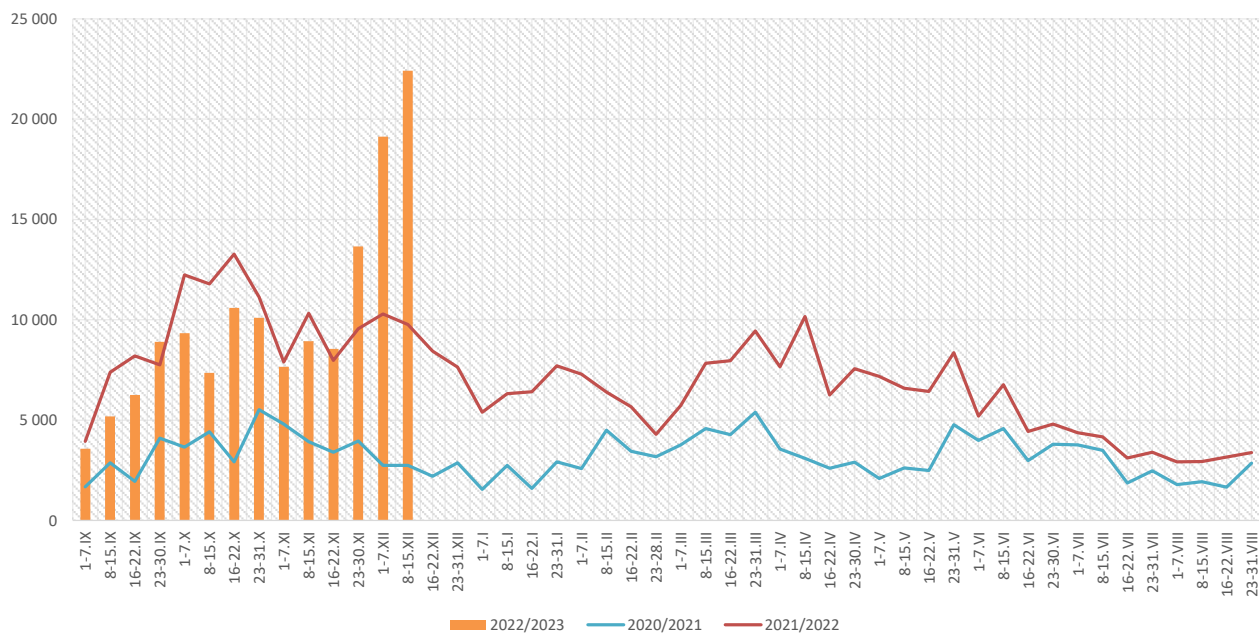


Objaśnienia:

1) Przeciętna dzienna zapadalność na 100 tys. ludności, przy czym ludność wg stanu w dniu:

- 31 grudnia 2020 r. dla meldunków z okresu do 31 grudnia 2021 r.,
- 30 czerwca 2021 r. dla meldunków z okresu od 1 stycznia 2022 r. do 30 kwietnia 2021 r.,
- 31 grudnia 2021 r. dla meldunków z okresu od 1 maja 2022 r.

Zachorowania i podejrzenia zachorowań na grypę w sezonie epidemicznym 2022/2023 w porównaniu z poprzednimi sezonami wg okresowych meldunków



Skierowani do szpitala z powodu grypy lub podejrzenia grypy w okresie od 8 do 15 grudnia 2022 r. wg przyczyn i powiatów								
Powiat	Ogółem		Przyczyny skierowania do szpitala ¹⁾					
			objawy ze strony układu krążenia		objawy ze strony układu oddechowego		inne przyczyny	
	liczba	% ²⁾	liczba	% ³⁾	liczba	% ³⁾	liczba	% ³⁾
MAŁOPOLSKA	78	0,35%	2	2,6%	73	93,6%	12	15,4%
bocheński	8	0,35%			8	100,0%		
brzeski								
chrzanowski								
dąbrowski	5	2,89%			5	100,0%		
gorlicki								
m. Kraków	18	0,26%	1	5,6%	17	94,4%	8	44,4%
krakowski								
limanowski								
miechowski	4	0,33%			4	100,0%		
myślenicki	9	0,49%			9	100,0%		
Nowy Sącz i nowosądecki	5	0,52%			5	100,0%		
nowotarski								
olkuski	4	0,19%			4	100,0%		
oświęcimski	5	1,79%	1	20,0%	1	20,0%	3	60,0%
proszowicki	7	0,51%			7	100,0%		
suski								
Tarnów i tarnowski								
wadowicki	9	1,92%			9	100,0%		
wielicki								
tatrzański	4	1,20%			4	100,0%	1	25,0%

Objaśnienia:

- 1) Jedna osoba może być wykazana w kilku rubrykach.
- 2) W stosunku do ogółu zgłoszonych zachorowań i podejrzeń zachorowań na grypę.
- 3) W stosunku do ogółu osób skierowanych do szpitala z powodu grypy lub podejrzenia grypy.

**Zgony z powodu grypy i podejrzeń grypy w okresie
od 8 do 15 grudnia 2022 r. wg wieku i powiatów**

Powiat	Ogółem	Wiek (ukończone lata)			
		0-4	5-14	15-64	65+
MAŁOPOLSKA	-	-	-	-	-
bocheński	-	-	-	-	-
brzeski	-	-	-	-	-
chrzanowski	-	-	-	-	-
dąbrowski	-	-	-	-	-
gorlicki	-	-	-	-	-
m. Kraków	-	-	-	-	-
krakowski	-	-	-	-	-
limanowski	-	-	-	-	-
miechowski	-	-	-	-	-
myślenicki	-	-	-	-	-
Nowy Sącz i nowosądecki	-	-	-	-	-
nowotarski	-	-	-	-	-
olkuski	-	-	-	-	-
oświęcimski	-	-	-	-	-
proszowicki	-	-	-	-	-
suski	-	-	-	-	-
Tarnów i tarnowski	-	-	-	-	-
wadowicki	-	-	-	-	-
wielicki	-	-	-	-	-
tatrzański	-	-	-	-	-

Źródła danych:

Liczby zachorowań, podejrzeń zachorowań oraz zgonów: Dane z okresowych, zbiorczych „Meldunków o zachorowaniach i podejrzaniach zachorowań na grypę”, nadsyłanych do powiatowych stacji sanitarno-epidemiologicznych przez wszystkie jednostki ochrony zdrowia, do których zgłosili się chorzy, oraz dane ze zgłoszeń zgonów nadsyłanych do powiatowych i/lub wojewódzkich stacji sanitarno-epidemiologicznych przez lekarzy, przesyłane przez wojewódzkie stacje sanitarno-epidemiologiczne w formie zagregowanej do Zakładu Epidemiologii NIZP-PZH.

W "Meldunkach" - zgodnie z definicją grypy przyjętą na potrzeby nadzoru nad chorobami zakaźnymi w krajach Unii Europejskiej (Dz.U. L 262 z 27.9.2012) - wykazuje się grypę (rozpoznaną klinicznie i/lub laboratoryjnie)

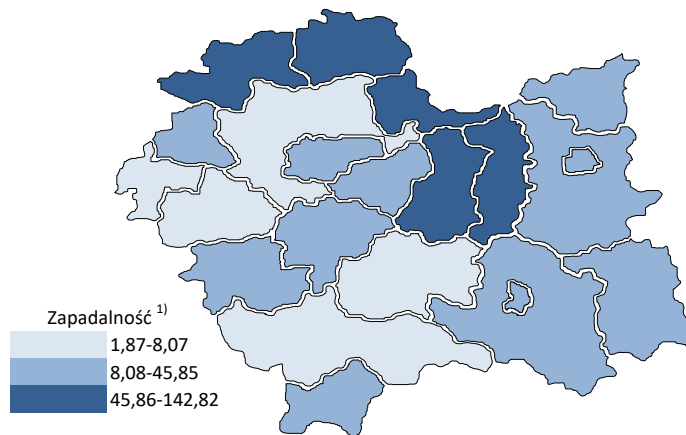
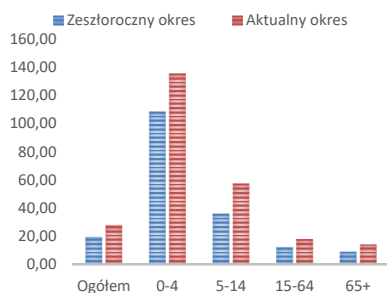
oraz wszystkie rozpoznane klinicznie zachorowania grypopodobne i ostre zakażenia dróg oddechowych spełniające kryteria definicji.

Analiza za okres od 1 stycznia do 15 grudnia 2022 r.

Zachorowania i podejrzenia zachorowań na gripę w okresie od 1 stycznia do 15 grudnia 2022 r. wg wieku i powiatów

Powiat	Ogółem		Wiek (ukończone lata)							
			0-4		5-14		15-64		65+	
	liczba	zapadalność ¹⁾	liczba	zapadalność ¹⁾	liczba	zapadalność ¹⁾	liczba	zapadalność ¹⁾	liczba	zapadalność ¹⁾
MAŁOPOLSKA	331 181	27,85	86 259	135,39	74 412	57,67	140 865	17,92	29 645	14,09
bocheński	38 365	102,93	10 554	497,63	9 137	203,68	15 289	61,90	3 385	56,73
brzeski	15 998	49,44	3 544	214,28	3 141	86,26	7 607	34,80	1 706	32,78
chrzanowski	6 839	15,98	1 241	70,81	1 204	29,13	3 617	12,90	777	8,78
dąbrowski	6 538	31,93	1 852	187,58	1 608	77,50	2 533	17,99	545	16,35
gorlicki	9 331	24,79	2 197	119,84	2 216	52,57	4 022	16,05	896	13,74
m. Kraków	70 940	25,99	18 390	114,84	12 458	48,16	36 187	20,69	3 905	6,96
krakowski	7 241	7,31	2 058	39,63	1 776	15,35	2 565	3,89	842	5,16
limanowski	1 422	3,08	582	19,33	445	7,46	342	1,11	53	0,84
miechowski	23 735	141,55	4 260	570,65	4 700	284,00	11 397	105,66	3 378	94,36
myślenicki	19 253	43,02	7 190	274,14	4 693	85,13	6 458	21,45	912	14,01
Nowy Sącz i nowosądecki	22 413	21,39	7 264	117,99	5 222	41,15	7 838	11,15	2 089	13,35
nowotarski	4 624	6,93	1 344	38,20	1 088	14,34	1 779	3,94	413	3,93
olkuski	27 360	71,66	7 165	451,41	7 067	189,99	10 382	41,78	2 746	34,22
oświęcimski	989	1,87	352	14,53	351	6,37	226	0,65	60	0,58
proszowicki	21 341	142,82	4 441	622,86	6 040	401,17	8 530	86,05	2 330	82,88
suski	13 366	45,85	2 759	185,36	3 814	115,60	5 301	27,10	1 492	31,07
Tarnów i tarnowski	20 419	19,08	4 983	99,55	5 051	46,14	8 362	11,65	2 023	10,47
wadowicki	4 479	8,07	1 510	50,69	1 160	18,40	1 432	3,86	377	4,12
wielicki	10 099	21,86	2 475	90,63	1 749	30,39	4 665	15,16	1 210	17,45
tatrzański	6 429	27,20	2 098	177,96	1 492	57,48	2 333	14,93	506	11,96

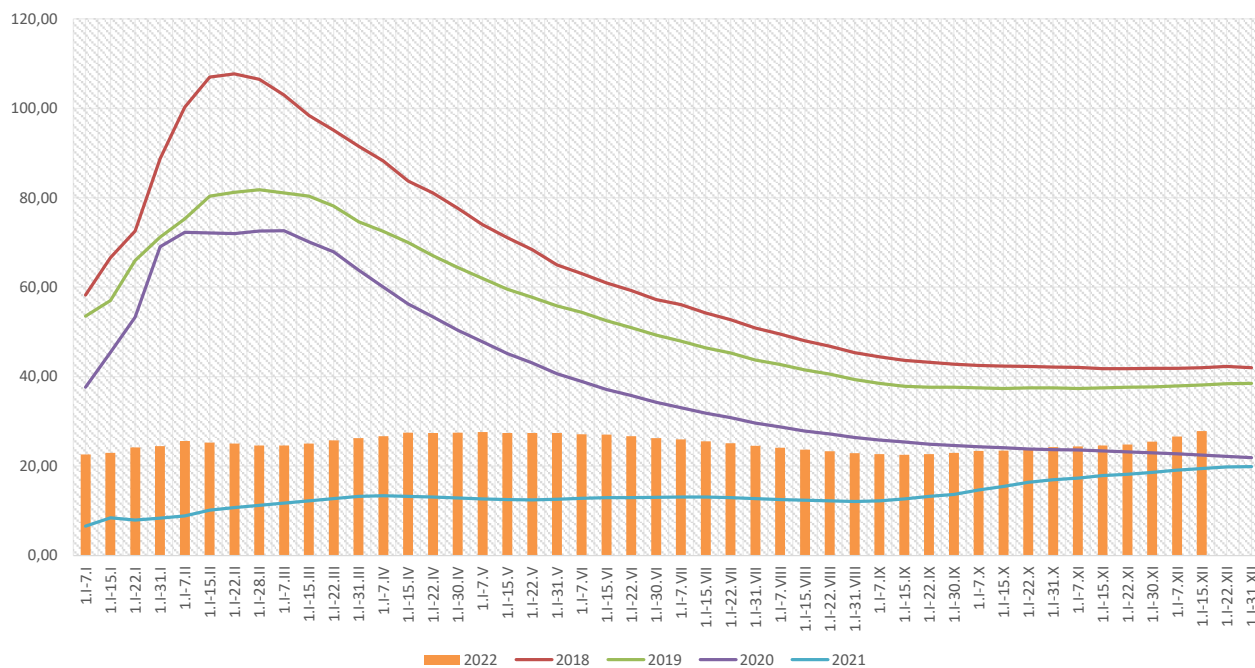
ZAPADALNOŚĆ¹⁾
W OKRESIE OD 1 STYCZNIA
DO 15 GRUDNIA 2022 R.
ORAZ W ANALOGICZNYM
OKRESIE ROKU
POPZEDNIEGO WG WIEKU



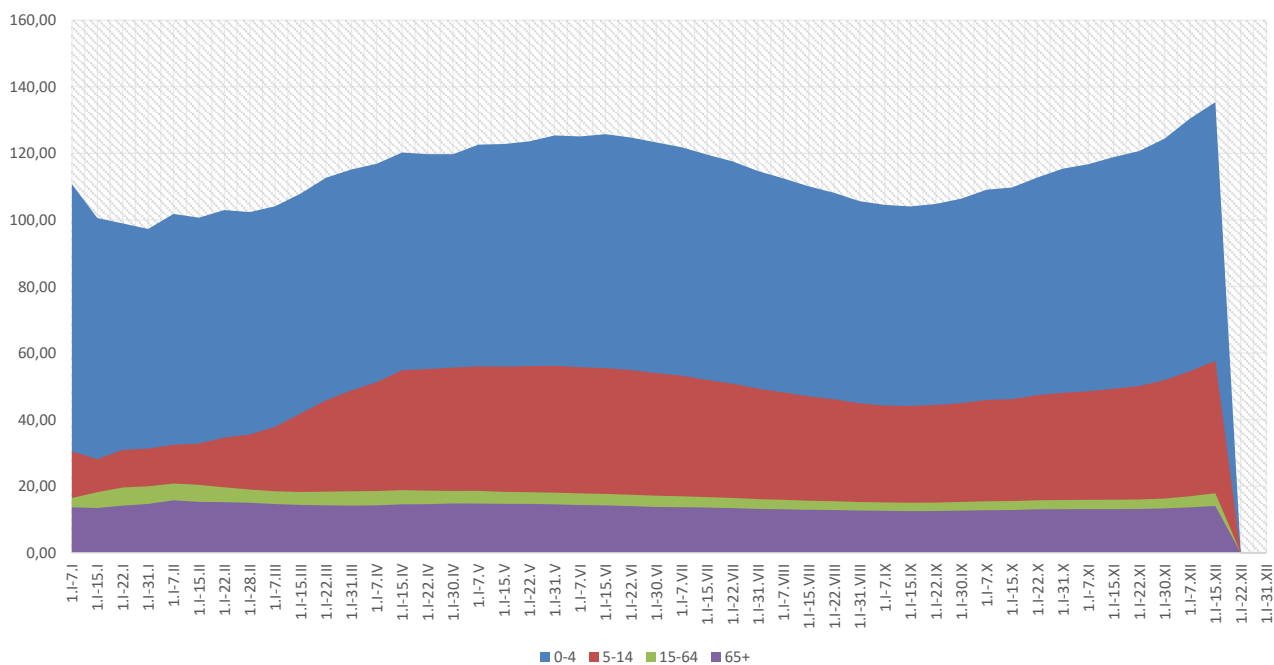
Objaśnienia:

1) Przeciętna dzienna zapadalność na 100 tys. ludności wg stanu w dniu 31 grudnia 2021 r.

Zapadalność ¹⁾ na grypę i podejrzenia grypy w roku 2022 narastająco w porównaniu z poprzednimi latami



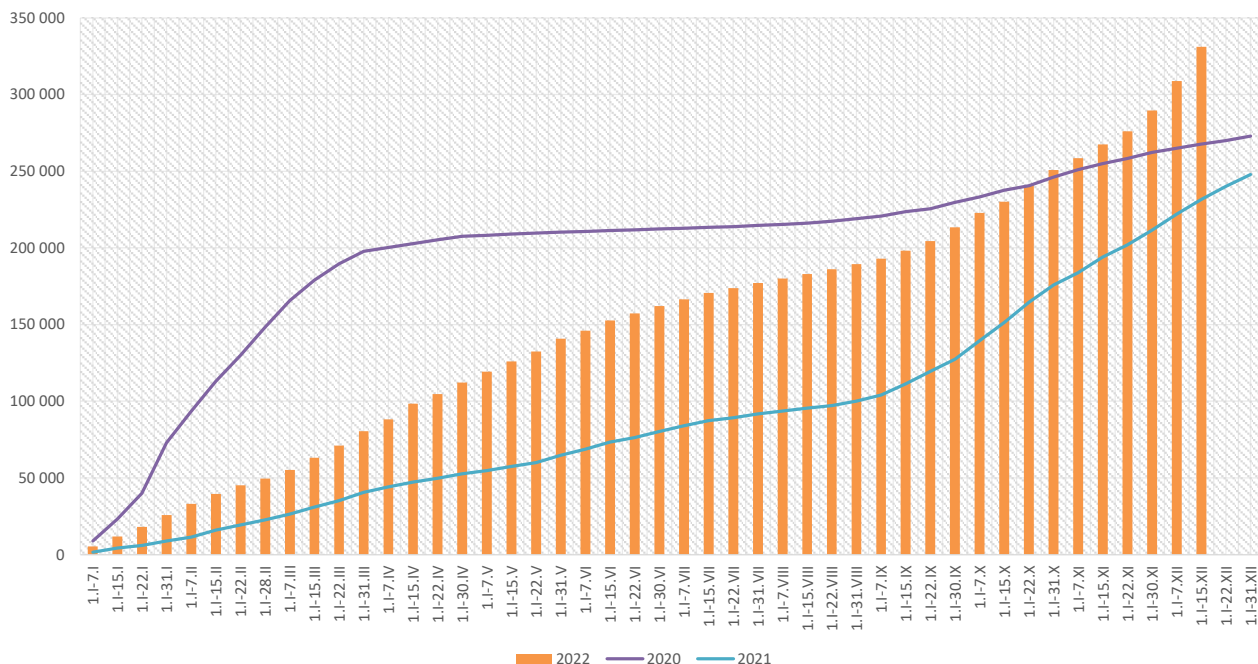
Zapadalność ¹⁾ na grypę i podejrzenia grypy w roku 2022 narastająco wg wieku



Objaśnienia:

1) Przeciętna dzienna zapadalność na 100 tys. ludności wg stanu w dniu 31 grudnia 2021 r.

Zachorowania i podejrzenia zachorowań na gripę w roku 2022 narastająco w porównaniu z poprzednimi latami



Skierowani do szpitala z powodu grypy lub podejrzenia grypy w okresie od 1 stycznia do 15 grudnia 2022 r. wg przyczyn i powiatów								
Powiat	Ogółem		Przyczyny skierowania do szpitala ¹⁾					
			objawy ze strony układu krążenia		objawy ze strony układu oddechowego		inne przyczyny	
	liczba	% ²⁾	liczba	% ³⁾	liczba	% ³⁾	liczba	% ³⁾
MAŁOPOLSKA	990	0,30%	12	1,2%	834	84,2%	162	16,4%
bocheński	156	0,41%	5	3,2%	151	96,8%		
brzeski	47	0,29%			47	100,0%		
chrzanowski								
dąbrowski	48	0,73%	1	2,1%	21	43,8%	28	58,3%
gorlicki	15	0,16%			14	93,3%	1	6,7%
m. Kraków	213	0,30%	2	0,9%	177	83,1%	42	19,7%
krakowski	18	0,25%			6	33,3%	12	66,7%
limanowski	1	0,07%			1	100,0%		
miechowski	15	0,06%			15	100,0%		
myślenicki	25	0,13%	1	4,0%	25	100,0%		
Nowy Sącz i nowosądecki	110	0,49%	1	0,9%	109	99,1%		
nowotarski	7	0,15%			7	100,0%	6	85,7%
olkuski	20	0,07%			20	100,0%		
oświęcimski	22	2,22%	2	9,1%	4	18,2%	16	72,7%
proszowicki	45	0,21%			43	95,6%	2	4,4%
suski	5	0,04%			5	100,0%		
Tarnów i tarnowski	86	0,42%			37	43,0%	49	57,0%
wadowicki	110	2,46%			110	100,0%		
wielicki	37	0,37%			32	86,5%	5	13,5%
tatrzański	10	0,16%			10	100,0%	1	10,0%

Objaśnienia:

- 1) Jedna osoba może być wykazana w kilku rubrykach.
- 2) W stosunku do ogółu zgłoszonych zachorowań i podejrzeń zachorowań na gripę.
- 3) W stosunku do ogółu osób skierowanych do szpitala z powodu grypy lub podejrzenia grypy.

**Zgony z powodu grypy i podejrzeń grypy w okresie
od 1 stycznia do 15 grudnia 2022 r. wg wieku i powiatów**

Powiat	Ogółem	Wiek (ukończone lata)			
		0-4	5-14	15-64	65+
MAŁOPOLSKA	-	-	-	-	-
bocheński	-	-	-	-	-
brzeski	-	-	-	-	-
chrzanowski	-	-	-	-	-
dąbrowski	-	-	-	-	-
gorlicki	-	-	-	-	-
m. Kraków	-	-	-	-	-
krakowski	-	-	-	-	-
limanowski	-	-	-	-	-
miechowski	-	-	-	-	-
myślenicki	-	-	-	-	-
Nowy Sącz i nowosądecki	-	-	-	-	-
nowotarski	-	-	-	-	-
olkuski	-	-	-	-	-
oświęcimski	-	-	-	-	-
proszowicki	-	-	-	-	-
suski	-	-	-	-	-
Tarnów i tarnowski	-	-	-	-	-
wadowicki	-	-	-	-	-
wielicki	-	-	-	-	-
tatrzański	-	-	-	-	-

wykonał: Adrian Papis

Źródła danych:

Liczby zachorowań, podejrzeń zachorowań oraz zgonów: Dane z okresowych, zbiorczych „Meldunków o zachorowaniach i podejrzeniach zachorowań na grypę”, nadsyłanych do powiatowych stacji sanitarno-epidemiologicznych przez wszystkie jednostki ochrony zdrowia, do których zgłosili się chorzy, oraz dane ze zgłoszeń zgonów nadsyłanych do powiatowych i/lub wojewódzkich stacji sanitarno-epidemiologicznych przez lekarzy, przesyłane przez wojewódzkie stacje sanitarno-epidemiologiczne w formie zagregowanej do Zakładu Epidemiologii NIZP-PZH.

W "Meldunkach" - zgodnie z definicją grypy przyjętą na potrzeby nadzoru nad chorobami zakaźnymi w krajach Unii Europejskiej (Dz.U. L 262 z 27.9.2012) - wykazuje się grypę (rozpoznaną klinicznie i/lub laboratoryjnie)

oraz wszystkie rozpoznane klinicznie zachorowania grypopodobne i ostre zakażenia dróg oddechowych spełniające kryteria definicji.