

ZARZĄDZENIE NR 18/24
REGIONALNEGO DYREKTORA OCHRONY ŚRODOWISKA
W KRAKOWIE

z dnia 26 lipca 2024 r.

w sprawie ustanowienia zadań ochronnych dla rezerwatów przyrody „Biała Góra”, „Dąbie”, „Kwiatówka”, „Opalunki”, „Sterczów-Ścianka” i „Wały”

Na podstawie art. 22 ust. 2 pkt 2 ustawy z dnia 16 kwietnia 2004 r. o ochronie przyrody (Dz. U. z 2023 r. poz. 1336, 1688 i 1890) zarządza się, co następuje:

§ 1. Ustanawia się na okres 5 lat zadania ochronne dla rezerwatów przyrody „Biała Góra”, „Dąbie”, „Kwiatówka”, „Opalunki”, „Sterczów-Ścianka” i „Wały”.

§ 2. 1. Zadania ochronne, o których mowa w § 1, obejmują:

- 1) identyfikację i ocenę istniejących i potencjalnych zagrożeń wewnętrznych i zewnętrznych oraz sposoby eliminacji lub ograniczania tych zagrożeń i ich skutków;
- 2) opis sposobów ochrony czynnej ekosystemów z podaniem rodzaju, rozmiaru i lokalizacji zadań.

2. Zadania ochronne, o których mowa w ust. 1, określa załącznik nr 1 do zarządzenia.

3. Miejsca wykonywania zadań ochronnych przedstawiają mapy stanowiące załącznik nr 2 do zarządzenia.

§ 3. Obszar rezerwatów przyrody „Biała Góra”, „Dąbie”, „Kwiatówka”, „Opalunki”, „Sterczów-Ścianka” i „Wały” objęty jest ochroną czynną.

§ 4. Traci moc zarządzenie nr 18/22 Regionalnego Dyrektora Ochrony Środowiska w Krakowie z dnia 18 sierpnia 2022 r. w sprawie ustanowienia zadań ochronnych dla rezerwatu przyrody „Kwiatówka”.

§ 5. Zarządzenie wchodzi w życie z dniem podpisania.

**Regionalny Dyrektor Ochrony Środowiska
w Krakowie**

Rafał Rostecki
/podpis elektroniczny/

Zadania ochronne dla rezerwatów przyrody „Biała Góra”, „Dąbie”, „Kwiatówka”, „Opalonki”, „Sterczów-Ścianka” i „Wały”

Lp.	Nazwa rezerwatu	Zidentyfikowane zagrożenia oraz sposoby eliminacji lub ograniczania tych zagrożeń i ich skutków	Opis sposobów ochrony czynnej ekosystemów	
			Rodzaj zadań ochronnych i termin wykonania	Lokalizacja* i rozmiar zadań ochronnych
1.	Biała Góra	<p>Zagrożenie wewnętrzne istniejące: Zmiany warunków siedliskowych zachodzące w zbiorowiskach muraw kserotermicznych spowodowane sukcesją naturalną skutkujące zanikaniem gatunków kserotermicznych, obniżaniem różnorodności biologicznej oraz zaburzeniem struktury siedliska.</p> <p>Sposób eliminacji: Prowadzenie ekstensywnej gospodarki pastwiskowej, kośno-pastwiskowej lub kośnej na powierzchni muraw kserotermicznych.</p>	<p>Zadania ochronne:</p> <ol style="list-style-type: none"> 1. Prowadzenie wypasu według następujących zasad: <ol style="list-style-type: none"> 1) okres wypasu od maja do października; 2) maksymalna obsada: 0,4 DJP/ha; 3) zalecane stado mieszane (owce i kozy); 4) dopuszczony wypas całodobowy z koszarowaniem zwierząt poza powierzchnią objętą zabiegami; 5) zalecane rasy owiec: olkuska, wrzosówka, świniarka, czarnogłówka; 6) zalecany podział powierzchni wypasu na kwatery z rotacyjnym prowadzeniem wypasu na każdej z nich; 7) zalecane rozpoczęcie wypasu od powierzchni z gatunkami ekspansywnymi i odroślami drzew i krzewów; 8) ogrodzenie powierzchni wypasu pastuchem elektrycznym (zalecane) lub nadzór stada przez psy pasterskie. 2. Usuwanie niedojadów, jednorocznych odrośli, nalotu drzew i krzewów oraz gatunków niepożądanych (inwazyjnych / ekspansywnych) z powierzchni objętej wypasem od maja do października z użyciem narzędzi ręcznych (kosa, sekator, itp.) lub mechanicznych (kosa spalinowa) wraz z usunięciem biomasy 	<p>Lokalizacja: wg załącznika nr 2 oddz. 138 f, 145 c, d, f Leśnictwo Tunel Nadleśnictwo Miechów</p> <p>Rozmiar: Powierzchnia: 2,51 ha</p>

			poza obszar rezerwatu. Termin wykonania zadań ochronnych: W okresie od 1 maja do 31 października każdego roku.	
2.	Dąbie	<p>Zagrożenie wewnętrzne istniejące: Zmiany warunków siedliskowych zachodzące w zbiorowiskach muraw kserotermicznych spowodowane sukcesją naturalną skutkujące zanikaniem gatunków kserotermicznych, obniżaniem różnorodności biologicznej oraz zaburzeniem struktury siedliska.</p> <p>Sposób eliminacji: Prowadzenie ekstensywnej gospodarki pastwiskowej, kośno-pastwiskowej lub kośnej na powierzchni muraw kserotermicznych.</p>	<p>Zadania ochronne:</p> <ol style="list-style-type: none"> 1. Prowadzenie wypasu według następujących zasad: <ol style="list-style-type: none"> 1) okres wypasu od maja do października; 2) maksymalna obsada: 0,4 DJP/ha; 3) zalecane stado mieszane (owce i kozy); 4) dopuszczony wypas całodobowy z koszarowaniem zwierząt poza powierzchnią objętą zabiegami; 5) zalecane rasy owiec: olkuska, wrzosówka, świniarka, czarnogłówka; 6) zalecany podział powierzchni wypasu na kwatery z rotacyjnym prowadzeniem wypasu na każdej z nich; 7) zalecane rozpoczęcie wypasu od powierzchni z gatunkami ekspansywnymi i odroślami drzew i krzewów; 8) ogrodzenie powierzchni wypasu pastuchem elektrycznym (zalecane) lub nadzór stada przez psy pasterskie. 2. Usuwanie niedojadów, jednorocznych odrośli, nalotu drzew i krzewów oraz gatunków niepożądanych (inwazyjnych / ekspansywnych) z powierzchni objętej wypasem od maja do października z użyciem narzędzi ręcznych (kosa, sekator, itp.) lub mechanicznych (kosa spalinowa) wraz z usunięciem biomasy poza obszar rezerwatu. <p>Termin wykonania zadań ochronnych: W okresie od 1 maja do 31 października każdego roku.</p>	<p>Lokalizacja: wg załącznika nr 2 oddz. 170 f Leśnictwo Klonów Nadleśnictwo Miechów</p> <p>Rozmiar: Powierzchnia: 0,58 ha</p>
3.	Kwiatówka	<p>Zagrożenie wewnętrzne istniejące: Zmiany warunków</p>	<p>Zadania ochronne:</p> <ol style="list-style-type: none"> 1. Prowadzenie wypasu według następujących zasad: <ol style="list-style-type: none"> 1) okres wypasu od sierpnia do października; 	<p>Lokalizacja: wg załącznika nr 2 oddz. 27 g</p>

		<p>siedliskowych zachodzące w zbiorowisku świetlistej dąbrowy spowodowane sukcesją roślinności leśnej i wzrostem zacienienia runa leśnego skutkujące zanikaniem gatunków światłożądnych, obniżaniem różnorodności biologicznej oraz zaburzeniem struktury siedliska.</p> <p>Sposób eliminacji: Prowadzenie ekstensywnej gospodarki pastwiskowej, kośno-pastwiskowej lub kośnej w zbiorowisku świetlistej dąbrowy oraz redukcja podszytu.</p>	<ol style="list-style-type: none"> 2) maksymalna obsada: 0,4 DJP/ha; 3) maksymalny czas wypasu: 60 dni; 4) preferowany wypas kóz, dopuszczone stado mieszane (owce i kozy); 5) dopuszczony wypas całodobowy z koszarowaniem zwierząt poza powierzchnią objętą zabiegami; 6) zalecane rasy owiec: olkuska, wrzosówka, świniarka, czarnogłówka; 7) zalecany podział powierzchni wypasu na kwatery z rotacyjnym prowadzeniem wypasu na każdej z nich; 8) ogrodzenie powierzchni wypasu pastuchem elektrycznym (zalecane) lub nadzór stada przez psy pasterskie; 9) zabezpieczenie przed zgryzaniem krzewów róży francuskiej i wawrzyńka wilczełyko; <p>2. Usuwanie niedojadów, jednorocznych odrośli, nalotu drzew i krzewów oraz gatunków niepożądanych (inwazyjnych / ekspansywnych) z powierzchni objętej wypasem od maja do października z użyciem narzędzi ręcznych (kosa, sekator, itp.) lub mechanicznych (kosa spalinowa) wraz z usunięciem biomasy poza obszar rezerwatu.</p> <p>3. Usuwanie drzew i krzewów z warstwy podszytu i podrostu według następujących zasad:</p> <ol style="list-style-type: none"> 1) redukcja zwarcia w warstwie podszytu i podrostu do 30%; 2) wycinka nalotu, podszytu i podrostu ekspansywnych gatunków drzew i krzewów (grab pospolity, lipa drobnolistna, leszczyna pospolita, śliwa tarnina); 3) pozostawienie podrostów dębu szypułkowego i bezszypułkowego; 4) zabezpieczenie przed uszkodzeniem krzewów róży francuskiej i wawrzyńka wilczełyko; 5) usunięcie pozyskanej biomasy poza obszar rezerwatu. 	<p>Leśnictwo Chrusty Nadleśnictwo Miechów</p> <p>Rozmiar: Powierzchnia: 5,62 ha</p>
--	--	---	---	--

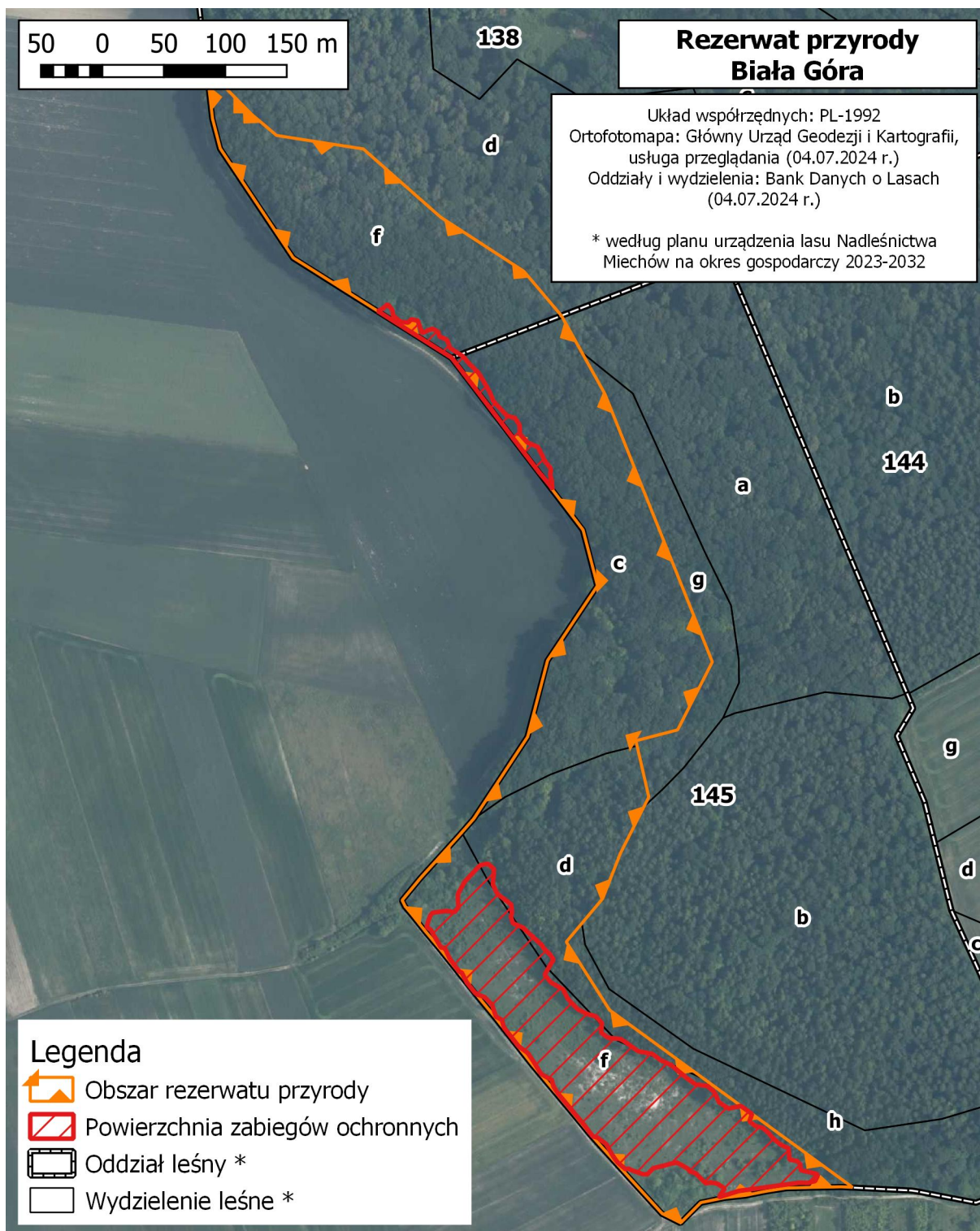
			<p>Termin wykonania zadań ochronnych: W okresie od 1 sierpnia do 31 października każdego roku.</p>	
4.	Opalonki	<p>Zagrożenie wewnętrzne istniejące: Zmiany warunków siedliskowych zachodzące w zbiorowiskach muraw kserotermicznych spowodowane sukcesją naturalną skutkujące zanikaniem gatunków kserotermicznych, obniżaniem różnorodności biologicznej oraz zaburzeniem struktury siedliska.</p> <p>Sposób eliminacji: Prowadzenie ekstensywnej gospodarki pastwiskowej, kośno-pastwiskowej lub kośnej na powierzchni muraw kserotermicznych.</p>	<p>Zadania ochronne:</p> <ol style="list-style-type: none"> 1. Prowadzenie wypasu według następujących zasad: <ol style="list-style-type: none"> 1) okres wypasu od maja do października; 2) maksymalna obsada: 0,4 DJP/ha; 3) zalecane stado mieszane (owce i kozy); 4) dopuszczony wypas całodobowy z koszarowaniem zwierząt poza powierzchnią objętą zabiegami; 5) zalecane rasy owiec: olkuska, wrzosówka, świniarka, czarnogłówka; 6) zalecany podział powierzchni wypasu na kwatery z rotacyjnym prowadzeniem wypasu na każdej z nich; 7) zalecane rozpoczęcie wypasu od powierzchni z gatunkami ekspansywnymi i odroślami drzew i krzewów; 8) na płatach z wysokim udziałem gatunków z rodziny storczykowatych należy rozpocząć wypas po 15 sierpnia; 9) ogrodzenie powierzchni wypasu pastuchem elektrycznym (zalecane) lub nadzór stada przez psy pasterskie. 2. Usuwanie niedojadów, jednorocznych odrośli, nalotu drzew i krzewów oraz gatunków niepożądanych (inwazyjnych / ekspansywnych) z powierzchni objętej wypasem od maja do października z użyciem narzędzi ręcznych (kosa, sekator, itp.) lub mechanicznych (kosa spalinowa) wraz z usunięciem biomasy poza obszar rezerwatu. <p>Termin wykonania zadań ochronnych: W okresie od 1 maja do 31 października każdego roku.</p>	<p>Lokalizacja: wg załącznika nr 2 oddz. 167 d Leśnictwo Klonów Nadleśnictwo Miechów</p> <p>Rozmiar: Powierzchnia: 0,59 ha</p>

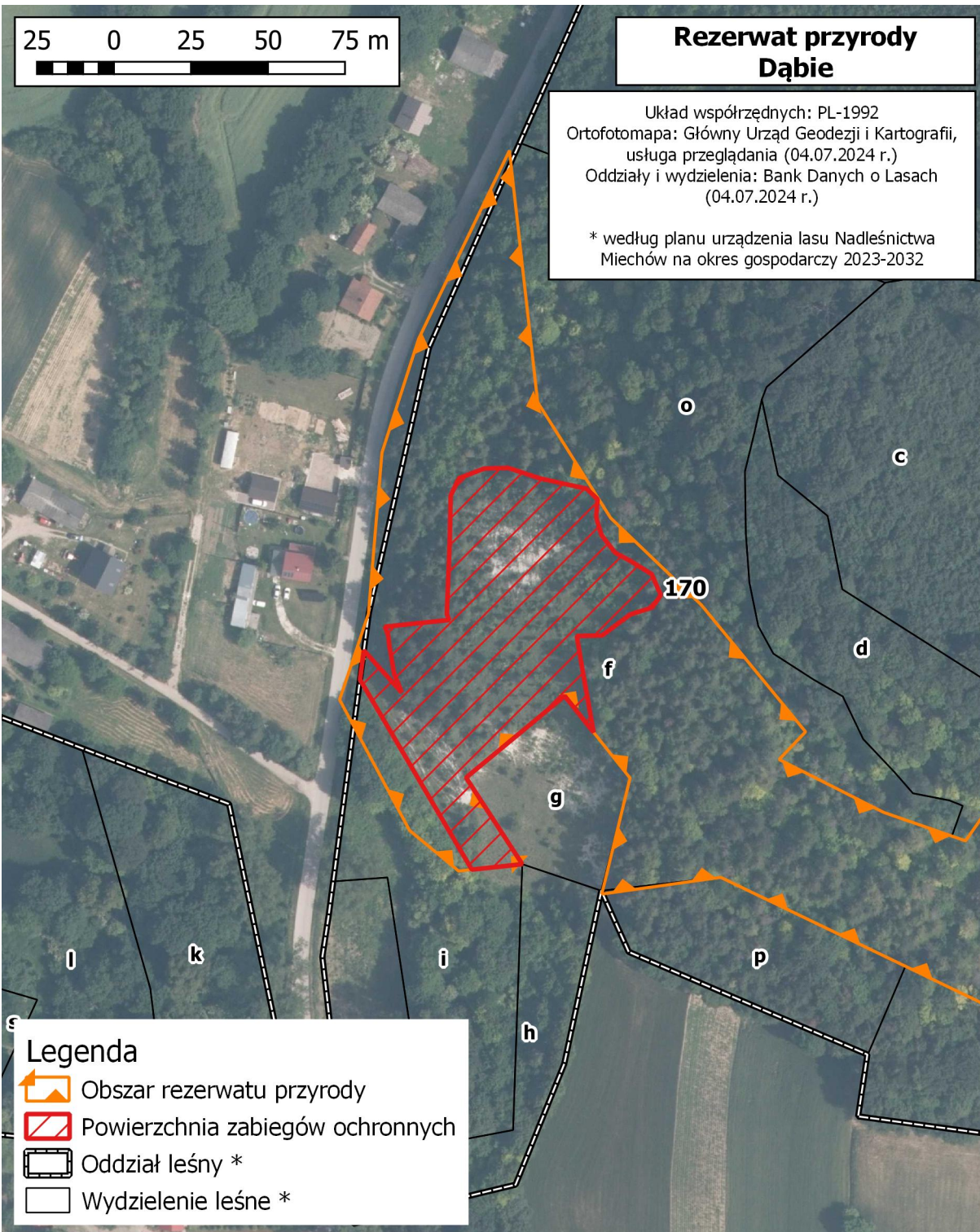
5.	Sterczów-Ścianka	<p>Zagrożenie wewnętrzne istniejące: Zmiany warunków siedliskowych zachodzące w zbiorowiskach muraw kserotermicznych spowodowane sukcesją naturalną skutkujące zanikaniem gatunków kserotermicznych, obniżaniem różnorodności biologicznej oraz zaburzeniem struktury siedliska.</p> <p>Sposób eliminacji: Prowadzenie ekstensywnej gospodarki pastwiskowej, kośno-pastwiskowej lub kośnej na powierzchni muraw kserotermicznych.</p>	<p>Zadania ochronne:</p> <ol style="list-style-type: none"> 1. Prowadzenie wypasu według następujących zasad: <ol style="list-style-type: none"> 1) okres wypasu od maja do października; 2) maksymalna obsada: 0,4 DJP/ha; 3) zalecane stado mieszane (owce i kozy); 4) dopuszczony wypas całodobowy z koszarowaniem zwierząt poza powierzchnią objętą zabiegami; 5) zalecane rasy owiec: olkuska, wrzosówka, świniarka, czarnogłówka; 6) zalecany podział powierzchni wypasu na kwatery z rotacyjnym prowadzeniem wypasu na każdej z nich; 7) zalecane rozpoczęcie wypasu od powierzchni z gatunkami ekspansywnymi i odroślami drzew i krzewów; 8) na płatach z wysokim udziałem gatunków z rodziny storczykowatych należy rozpocząć wypas po 15 sierpnia; 9) ogrodzenie powierzchni wypasu pastuchem elektrycznym (zalecane) lub nadzór stada przez psy pasterskie. 2. Usuwanie niedojadów, jednorocznych odrośli, nalotu drzew i krzewów oraz gatunków niepożądanych (inwazyjnych / ekspansywnych) z powierzchni objętej wypasem od maja do października z użyciem narzędzi ręcznych (kosa, sekator, itp.) lub mechanicznych (kosa spalinowa) wraz z usunięciem biomasy poza obszar rezerwatu. <p>Termin wykonania zadań ochronnych: W okresie od 1 maja do 31 października każdego roku.</p>	<p>Lokalizacja: wg załącznika nr 2 oddz. 180 c Leśnictwo Klonów Nadleśnictwo Miechów</p> <p>Rozmiar: Powierzchnia: 1,50 ha</p>
----	------------------	---	---	--

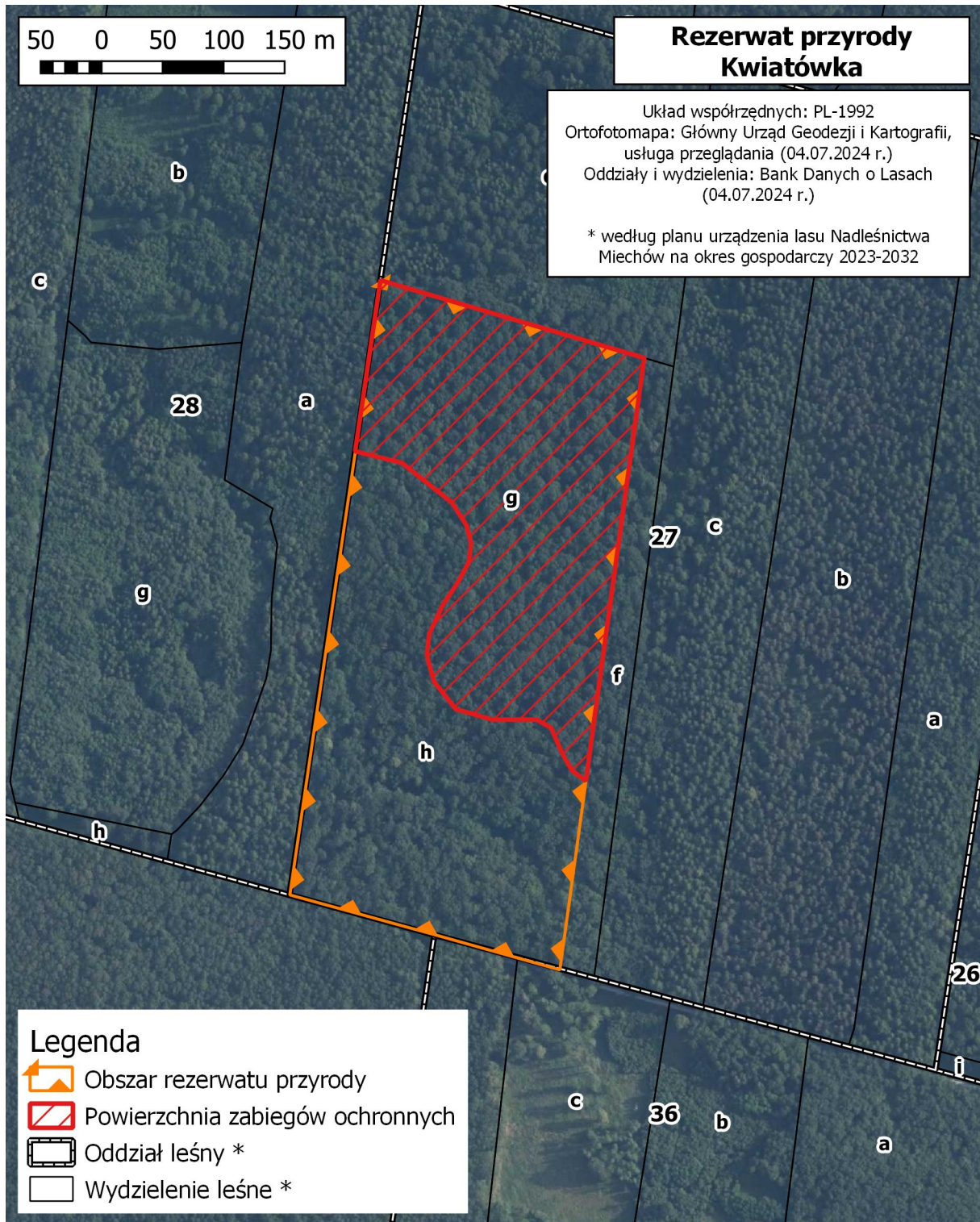
6.	Wały	<p>Zagrożenie wewnętrzne istniejące: Zmiany warunków siedliskowych zachodzące w zbiorowiskach muraw kserotermicznych spowodowane sukcesją naturalną skutkujące zanikaniem gatunków kserotermicznych, obniżaniem różnorodności biologicznej oraz zaburzeniem struktury siedliska.</p> <p>Sposób eliminacji: Prowadzenie ekstensywnej gospodarki pastwiskowej, kośno-pastwiskowej lub kośnej na powierzchni muraw kserotermicznych.</p>	<p>Zadania ochronne:</p> <ol style="list-style-type: none"> 1. Prowadzenie wypasu według następujących zasad: <ol style="list-style-type: none"> 1) okres wypasu od maja do października; 2) maksymalna obsada: 0,4 DJP/ha; 3) zalecane stado mieszane (owce i kozy); 4) dopuszczony wypas całodobowy z koszarowaniem zwierząt poza powierzchnią objętą zabiegami; 5) zalecane rasy owiec: olkuska, wrzosówka, świniarka, czarnogłówka; 6) zalecany podział powierzchni wypasu na kwatery z rotacyjnym prowadzeniem wypasu na każdej z nich; 7) zalecane rozpoczęcie wypasu od powierzchni z gatunkami ekspansywnymi i odroślami drzew i krzewów; 8) ogrodzenie powierzchni wypasu pastuchem elektrycznym (zalecane) lub nadzór stada przez psy pasterskie. 2. Usuwanie niedojadów, jednorocznych odrośli, nalotu drzew i krzewów oraz gatunków niepożądanych (inwazyjnych / ekspansywnych) z powierzchni objętej wypasem od maja do października z użyciem narzędzi ręcznych (kosa, sekator, itp.) lub mechanicznych (kosa spalinowa) wraz z usunięciem biomasy poza obszar rezerwatu. <p>Termin wykonania zadań ochronnych: W okresie od 1 maja do 31 października każdego roku.</p>	<p>Lokalizacja: wg załącznika nr 2 oddz. 161 f Leśnictwo Klonów Nadleśnictwo Miechów</p> <p>Rozmiar: Powierzchnia: 0,72 ha</p>
----	------	---	---	--

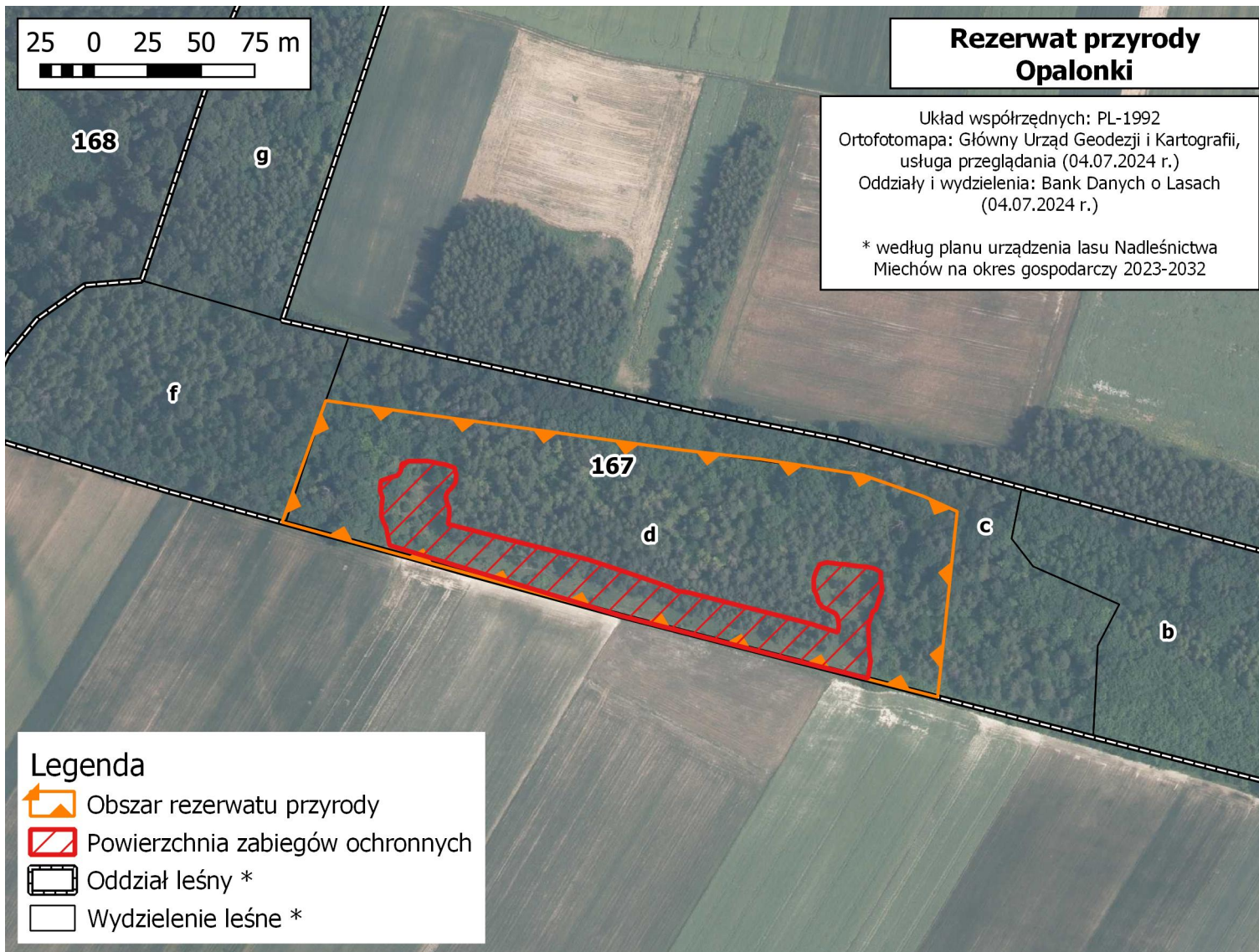
* Oznaczenia pododdziału leśnego zgodnie z planem urządzenia lasu dla Nadleśnictwa Miechów na lata 2023-2032.

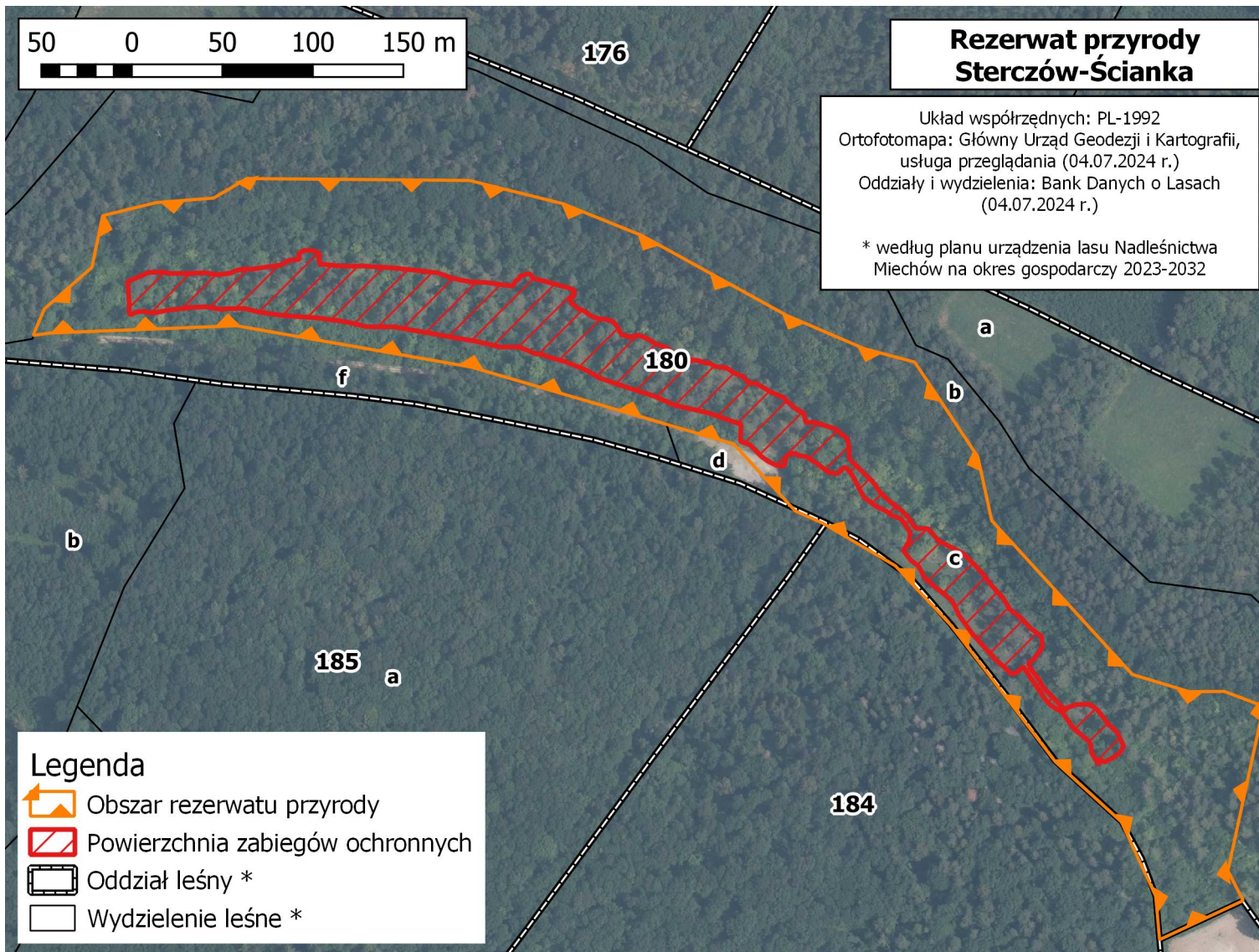
**Miejsca wykonywania zadań ochronnych w rezerwach przyrody „Biała Góra”,
„Dąbie”, „Kwiatówka”, „Opalunki”, „Sterczów-Ścianka” i „Wały”**













Uzasadnienie

Rezerwat przyrody „Biała Góra” został utworzony na podstawie zarządzenia nr 144 Ministra Leśnictwa i Przemysłu Drzewnego z dnia 30 kwietnia 1955 r. (M.P. poz. 469) w celu zachowania ze względów naukowych i dydaktycznych naturalnego stanowiska roślinności stepowej oraz zespołów o charakterze przejściowym między zbiorowiskami stepowymi i leśnymi.

Rezerwat przyrody „Dąbie” został utworzony na podstawie zarządzenia nr 37 Ministra Leśnictwa z dnia 19 lutego 1955 r. (M.P. poz. 194) w celu zachowania ze względów naukowych i dydaktycznych stanowiska roślinności stepowej występującej tu w zespole naturalnym na stromym zboczu wzgórza kredowego.

Rezerwat przyrody „Kwiatówka” został utworzony na podstawie zarządzenia nr 185 Ministra Leśnictwa i Przemysłu Drzewnego z dnia 30 grudnia 1966 r. (M.P. z 1967 r. poz. 54) w celu zachowania ze względów naukowych i dydaktycznych fragmentu wielogatunkowego lasu pochodzenia naturalnego z bogatą roślinnością zielną, z licznymi gatunkami roślin kserotermicznych.

Rezerwat przyrody „Opalonki” został utworzony na podstawie zarządzenia nr 38 Ministra Leśnictwa z dnia 19 lutego 1955 r. (M.P. poz. 240) w celu zachowania ze względów naukowych i dydaktycznych naturalnego stanowiska roślinności stepowej porastającej południowo-wschodnie zbocze śródleśnego wzgórza.

Rezerwat przyrody „Sterczów-Ścianka” został utworzony na podstawie zarządzenia nr 36 Ministra Leśnictwa z dnia 19 lutego 1955 r. (M.P. poz. 195) w celu zachowania ze względów naukowych i dydaktycznych stanowiska roślinności stepowej występującej w zespole naturalnym na południowym zboczu leśnego jaru.

Rezerwat przyrody „Wały” został utworzony na podstawie zarządzenia nr 376 Ministra Leśnictwa i Przemysłu Drzewnego z dnia 24 grudnia 1957 r. (M.P. z 1958 r. poz. 34) w celu zachowania ze względów naukowych zbiorowiska pierwotnej roślinności stepowej ze stanowiskiem dziewięcisiła popłocholistnego (*Carlina onopordifolia*) i innych rzadkich roślin.

Na podstawie art. 22 ust. 2 pkt 2 ustawy z dnia 16 kwietnia 2004 r. o ochronie przyrody (Dz. U. z 2023 r. poz. 1336, 1688 i 1890) dla rezerwatu przyrody nieposiadającego planu ochrony regionalny dyrektor ochrony środowiska ustanawia zadania ochronne. Regionalny Dyrektor Ochrony Środowiska w Krakowie nie ustanowił planów ochrony dla rezerwatów przyrody „Biała Góra”, „Dąbie”, „Kwiatówka”, „Opalonki”, „Sterczów-Ścianka” i „Wały”.

Pismem znak: ZG.082.2.2022 z dnia 15 marca 2024 r. Nadleśniczy Nadleśnictwa Miechów zwrócił się do Regionalnego Dyrektora Ochrony Środowiska w Krakowie z wnioskiem o wydanie zadań ochronnych obejmujących prowadzenie

ekstensywnego wypasu zwierząt gospodarskich na murawach kserotermicznych w rezerwatach przyrody „Biała Góra”, „Dąbie”, „Kwiatówka”, „Opalonki”, „Sterczów-Ścianka” i „Wały” oraz kształtowanie warunków świetlnych w świetlistej dąbrowie w rezerwacie przyrody „Kwiatówka”. Działania te będą wykonywane w ramach projektu pn. *Kompleksowy projekt ochrony gatunków i siedlisk przyrodniczych na obszarach zarządzanych przez PGL Lasy Państwowe (OPL2)* w latach 2024-2029.

Zaplanowane czynności stanowią kontynuację działań prowadzonych w tych rezerwatach przyrody w latach poprzednich przez Regionalną Dyрекcję Ochrony Środowiska w Krakowie i Nadleśnictwo Miechów. W latach 2021-2023 Regionalna Dyrekcja Ochrony Środowiska w Krakowie realizowała projekt pn. *Ochrona siedlisk kserotermicznych w obszarach Natura 2000 na Wyżynie Miechowskiej*, finansowany ze środków Narodowego Funduszu Ochrony Środowiska i Gospodarki Wodnej, w ramach którego w rezerwatach przyrody i obszarach Natura 2000 na Wyżynie Miechowskiej realizowano wycinkę i karczowanie drzew i krzewów oraz wypas owiec i kóz. Projekt ten miał również na celu utrzymanie efektu ekologicznego osiągniętego w wyniku zrealizowanych we wcześniejszych latach projektów finansowanych z Programu Operacyjnego Infrastruktura i Środowisko oraz instrumentu finansowego LIFE+. W rezerwacie przyrody „Kwiatówka” działania ochronne wykonywane były w latach poprzednich przez Nadleśnictwo Miechów w ramach projektu pn. *Kompleksowy projekt ochrony gatunków i siedlisk przyrodniczych na obszarach zarządzanych przez PGL Lasy Państwowe (OPL1)*.

Murawy kserotermiczne są zbiorowiskami o charakterze półnaturalnym oraz bogatej i zróżnicowanej florze i faunie. W wyżej wymienionych rezerwatach murawy występują w miejscach o dużym nasłonecznieniu, na stokach pagórków i wzniesień, w miejscach występowania płytkich gleb o niskiej wilgotności i odczynie zasadowym lub obojętnym, bogatych w węglan wapnia. Wyjątkiem jest rezerwat przyrody „Sterczów-Ścianka”, w którym zbiorowiska o charakterze muraw kserotermicznych występują na niewielkich polanach śródleśnych oraz w drzewostanie o luźnym zwarcu koron drzew.

Jednym z największych zagrożeń dla muraw kserotermicznych jest sukcesja naturalna, która przyczynia się do zacienienia murawy, zwiększenia wilgotności i podniesienia żyzności, co z kolei skutkuje zanikaniem gatunków kserotermicznych, obniżeniem różnorodności biologicznej oraz zaburzeniem struktury siedliska. W celu zachowania muraw kserotermicznych konieczne jest powstrzymanie procesu sukcesji na ich powierzchniach. Murawy kserotermiczne w rezerwatach objęte były w przeszłości zabiegami polegającymi na wycinie i karczowaniu drzew i krzewów. Wprowadzenie wypasu zwierząt połączone z usuwaniem niedojadów, odrośli i nalotu drzew pozwoli utrzymać odpowiednie warunki siedliskowe oraz będzie zapobiegało ponownemu zarastaniu powierzchni przez rośliny niepożądane na murawach, należące zarówno do gatunków rodzimych jak i obcych. W przypadku rezerwatu przyrody „Kwiatówka” zabiegi prowadzone będą celem powstrzymania ekspansji

drzew i krzewów w zbiorowisku świetlistej dąbrowy, dla której zagrożeniem jest zmiana warunków świetlnych na skutek nadmiernego rozrostu podszytu i podrostu.

Dla każdego rezerwatu ustalono zasady prowadzenia wypasu zwierząt, a dla rezerwatu przyrody „Kwiatówka” dodatkowo warunki prowadzenia wycinki podszytu i podrostu. Ustalono, że dla przedmiotowych obszarów zalecany jest wypas stad mieszanych złożonych z owiec i kóz (za wyjątkiem rezerwatu „Kwiatówka”, gdzie preferowane powinny być kozy) z podziałem na kwatery i prowadzenie wypasu w systemie rotacyjnym na kolejnych kwaterach. Maksymalna obsada zwierząt, a w przypadku rezerwatu „Kwiatówka” również liczba dni wypasowych, zostały ustalone w celu zachowania ekstensywnego charakteru wypasu. Dopuszczony został wypas całodobowy, z zastrzeżeniem aby koszarowanie zwierząt miało miejsce poza powierzchniami objętymi zabiegiem, celem zapobiegania nadmiernemu użyczeniu siedliska. Zalecane jest zastosowanie pastucha elektrycznego na kolejnych kwaterach objętych wypasem. Ponadto w rezerwach przyrody „Opalonki” i „Sterczów-Ścianka” zwrócono uwagę na opóźnienie rozpoczęcia wypasu na płatach z wysokim udziałem gatunków z rodziny storczykowatych. W rezerwacie przyrody „Kwiatówka” określono również warunki redukcji zwarcia podszytu i podrostu. Usuwane powinny być przede wszystkim ekspansywne gatunki drzew i krzewów, a pozostawiane podrosty rodzimych gatunków dębów. Zarówno przy wypasie zwierząt jak i redukcji podszytu i podrostu konieczne jest zabezpieczenie przed uszkodzeniem cennych gatunków: róży francuskiej i wawrzyńka wilczełyko. We wszystkich rezerwach nałożono również obowiązek usunięcia biomasy powstałej w ramach usuwania niedojadów, jednorocznych odrośli, nalotu drzew i krzewów oraz gatunków niepożądanych, a w przypadku rezerwatu „Kwiatówka” także biomasy z redukcji podszytu i podrostu.

Rezerwaty przyrody „Biała Góra”, „Dąbie”, „Kwiatówka”, „Opalonki”, „Sterczów-Ścianka” i „Wały” objęte są ochroną czynną. Nie wyznacza się obszarów objętych ochroną ścisłą i krajobrazową.

Zadania ochronne ustanawia się na okres 5 lat.