



DZIENNIK URZĘDOWY

WOJEWÓDZTWA POMORSKIEGO

Gdańsk, dnia 09.10.2024 r.

Poz. 4229

ZARZĄDZENIE REGIONALNEGO DYREKTORA OCHRONY ŚRODOWISKA W GDAŃSKU

z dnia 8 października 2024 r.

w sprawie ustanowienia planu ochrony dla rezerwatu przyrody „Źródłiskowe Torfowisko”

Na podstawie art. 19 ust. 6 ustawy z dnia 16 kwietnia 2004 roku o ochronie przyrody (t.j. Dz. U. z 2024 r. poz. 1478), zarządza się, co następuje:

§ 1. Ustanawia się plan ochrony dla rezerwatu przyrody „Źródłiskowe Torfowisko”, zwanego dalej „rezerwatem”.

§ 2. 1. Celem ochrony rezerwatu jest zachowanie obszaru źródliskowego z charakterystycznymi dla torfowisk źródliskowych biocenozami oraz otaczającymi ten obszar lasami bukowymi.

2. Przyrodniczymi i społecznymi uwarunkowaniami realizacji celu, o którym mowa w ust. 1, są:

- 1) występowanie ekosystemów, a także siedlisk przyrodniczych chronionych w ramach sieci Natura 2000: 91E0 Łęgi wierzbowe, topolowe, olszowe i jesionowe (*Salicetum albo-fragilis*, *Populetum albae*, *Alnion glutinoso-incane*) i olsy źródliskowe; 9110 Kwaśne buczyny (*Luzulo-Fagetum*), 9160 Grąd subatlantycki (*Stellario Carpinetum*);
- 2) występowanie rzadkich i chronionych gatunków zwierząt;
- 3) występowanie kopuły źródliskowej i złoża torfu;
- 4) cały obszar rezerwatu położony na gruntach Skarbu Państwa w zarządzie Państwowego Gospodarstwa Leśnego Lasy Państwowe Nadleśnictwo Leśny Dwór;
- 5) położenie rezerwatu w granicach Parku Krajobrazowego „Dolina Słupi” oraz w obszarze Natura 2000 Dolina Słupi PLH220052 i obszarze Natura 2000 Dolina Słupi PLB220002.

§ 3. 1. Ochroną czynną obejmuje się część oddziału 160k. Leśnictwo Podwilczyn, Nadleśnictwo Leśny Dwór, w którym zamontowano zastawkę zatrzymującą odpływ wody z rezerwatu przy północnej granicy rezerwatu, o powierzchni 15m² tj. 0,0015 ha.

2. Ochroną ścisłą obejmuje się pozostałą część rezerwatu o powierzchni 8,8885 ha.

3. Lokalizację obszarów objętych ochroną ścisłą i czynną wskazuje mapa stanowiąca załącznik nr 1 do zarządzenia.

§ 4. Identyfikację oraz określenie sposobów eliminacji lub ograniczania istniejących i potencjalnych zagrożeń wewnętrznych i zewnętrznych oraz ich skutków określa załącznik nr 2 do zarządzenia.

§ 5. Działania ochronne na obszarze ochrony ścisłej i czynnej, z podaniem rodzaju, zakresu oraz lokalizacji tych działań określa załącznik nr 3 do zarządzenia.

§ 6. Wskazuje się wymagania ochrony przyrody konieczne do uwzględnienia w ustaleniach planu ogólnego gminy Dębica Kaszubska¹⁾ i miejscowych planach zagospodarowania przestrzennego oraz planie zagospodarowania przestrzennego województwa pomorskiego dotyczące eliminacji lub ograniczenia zagrożeń wewnętrznych lub zewnętrznych:

- 1) uwzględnić aktualny przebieg granicy rezerwatu oraz obecność jego otuliny²⁾;
- 2) w otulinie rezerwatu:
 - a) zachować dotychczasową formę użytkowania gruntów, tj. zwarty kompleks leśny oraz użytki zielone i nieużytki;
 - b) nie podejmować działań mogących przyczynić się do wahania poziomu lustra wód powierzchniowych i gruntowych lub pogorszyć jakość wód (m. in. takich jak melioracje, wydobywanie kopalin, pobór wód powierzchniowych i podziemnych mogących wpłynąć na warunki hydrologiczne i hydrochemiczne i tp.);
 - c) nie należy lokalizować nowych obiektów i urządzeń budowlanych (w tym tymczasowych niezwiązanych trwale z gruntem) poza obiektami i urządzeniami służącymi ochronie przyrody i racjonalnej gospodarce leśnej.

§ 7. Zarządzenie wchodzi w życie po upływie 14 dni od dnia ogłoszenia.

Regionalny Dyrektor
Ochrony Środowiska
w Gdańsku

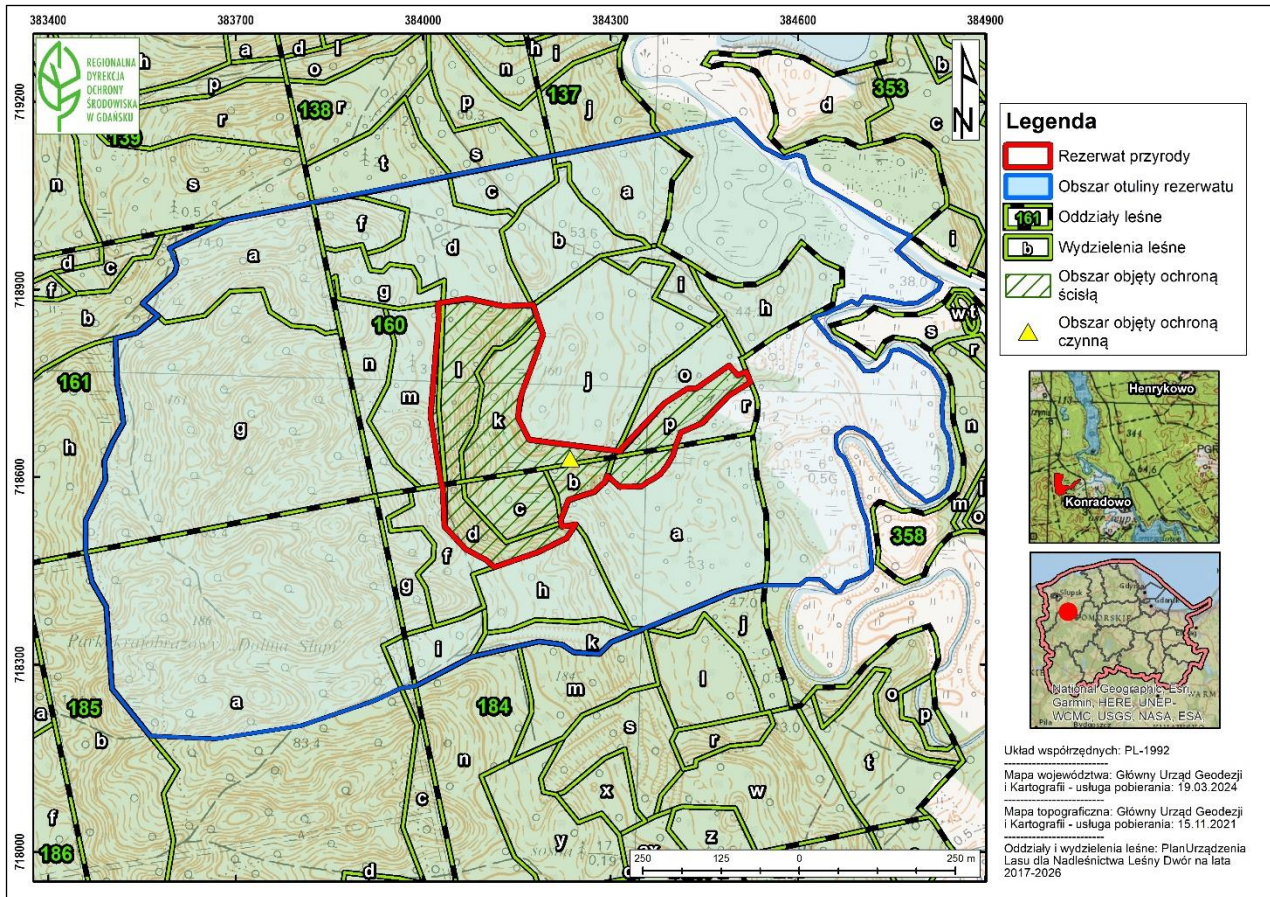
Anna Tchórzewska

¹⁾Do czasu uchwalenia planu ogólnego gminy Dębica Kaszubska, wskazania zawarte w § 6 pozostają jednocześnie wskazaniem do studium uwarunkowań i kierunków zagospodarowania przestrzennego tej gminy.

²⁾Granice te zostały wyznaczone w zarządzeniu Regionalnego Dyrektora Ochrony Środowiska w Gdańsku z dnia 21 lutego 2024 roku w sprawie rezerwatu przyrody „Źródłiskowe Torfowisko” (Dz. Urz. Woj. Pom. z 2024 r., poz. 1284).

Załącznik nr 1 do zarządzenia
Regionalnego Dyrektora Ochrony Środowiska w Gdańsku
z dnia 8 października 2024 r.

Lokalizacja obszarów objętych ochroną ścisłą i czynną.



Załącznik nr 2 do zarządzenia
Regionalnego Dyrektora Ochrony Środowiska w Gdańsku
z dnia 8 października 2024 r.

Identyfikacja oraz określenie sposobów eliminacji lub ograniczania istniejących i potencjalnych zagrożeń wewnętrznych i zewnętrznych oraz ich skutków.

Lp.	Identyfikacja istniejących i potencjalnych zagrożeń wewnętrznych i zewnętrznych	Sposoby eliminacji lub ograniczania istniejących i potencjalnych zagrożeń wewnętrznych i zewnętrznych oraz ich skutków
Zagrożenia istniejące wewnętrzne		
1.	Nie zidentyfikowano.	Nie określono.
Zagrożenia istniejące zewnętrzne		
2.	Nie zidentyfikowano.	Nie określono.
Zagrożenia potencjalne wewnętrzne		
3.	Pogorszenie funkcjonowania zastawki co może spowodować nadmierny odpływ wody z torfowiska.	Utrzymanie funkcjonującej zastawki w oddziale 160k. Dopuszczenie wszelkich prac (remontu, przebudowy itd.) zapewniających jej właściwy stan techniczny, według aktualnych potrzeb.
Zagrożenia potencjalne zewnętrzne		
4.	Zmiany struktury lasu w drzewostanach sąsiadujących z rezerwatem powodujące zmianę mikroklimatu brzeżnych części rezerwatu oraz uruchomienie spływów powierzchniowych w kierunku rezerwatu, które mogą spowodować erozję złoża torfowego w rezerwacie.	W otulinie rezerwatu: <ol style="list-style-type: none"> 1) prowadzenie gospodarki leśnej bez wykonywania rębni zupełnych, stosowanie rębni złożonych z wydłużonym okresem odnawiania (np. IVd, V) oraz cięć pielęgnacyjnych i sanitarnych, tak aby nie dopuścić do zwarcia mniejszego niż umiarkowane tj. takiego gdzie między drzewami znajdują się wąskie, wolne przestrzenie; 2) w pasie o szerokości 50 m od granicy rezerwatu, zachowanie strefy buforowej ze starszym drzewostanem chroniącym złoża torfowe w rezerwacie przed erozją; 3) monitoring zagrożeń i wartości przyrodniczych rezerwatu; 4) wykonywanie cięć sanitarnych, pielęgnacyjnych i rębnych w sposób zapewniający w maksymalnym stopniu ochronę gleby i roślinności.
5.	Zaburzenia w dostawie wód podziemnych (ilości lub jakości) zasilających źródła i wysięki zlokalizowane w rezerwacie, skutkujące utratą różnorodności biocenotycznej tych ekosystemów.	<ol style="list-style-type: none"> 1) Brak możliwości ograniczenia zagrożenia wynikającego z niedoboru opadów i suszy występującej w okresie wegetacyjnym w ramach planu ochrony rezerwatu; 2) nielocalizowanie przedsięwzięć mogących naruszyć reżim wód podziemnych zasilających źródła rezerwatu, tj. ilości lub jakości wód (np. pobór wód na skalę przemysłową, kopalnie kruszywa z wydobyciem zaburzającym przepływ wód podziemnych) w strefie buforowej o szerokości 5 km od granic rezerwatu.

6.	Antropopresja związana z przybliżaniem zabudowy do rezerwatu.	W otulinie rezerwatu: <ol style="list-style-type: none">1) zachować dotychczasową formę użytkowania gruntów, tj. zwarty kompleks leśny oraz użytki zielone i nieużytki;2) nie należy lokalizować nowych obiektów i urządzeń budowlanych (w tym tymczasowych niezwiązanych trwale z gruntem) poza obiektami i urządzeniami służącymi ochronie przyrody i racjonalnej gospodarce leśnej;3) sprzątanie odpadów;4) uzupełnienie i utrzymanie tablic informujących o formie ochrony i obowiązujących zakazach;5) ocena stanu zachowania roślinności i wybranych gatunków flory i fauny.
7.	Naruszenie warunków hydrologicznych lub zmienianie składu hydrochemicznego wód.	W otulinie rezerwatu nie podejmować działań mogących pogłębić deficyt wody w złożu torfowym, tj. obniżyć lub spowodować wahania poziomu wód gruntowych i powierzchniowych lub pogorszyć jakość wód, m.in. takich jak melioracje, wydobywanie kopalni, pobór wód powierzchniowych i podziemnych.

Załącznik nr 3 do zarządzenia
Regionalnego Dyrektora Ochrony Środowiska w Gdańsku
z dnia 8 października 2024 r.

Działania ochronne na obszarze ochrony ścisłej i czynnej, z podaniem rodzaju, zakresu oraz lokalizacji tych działań.

Lp.	Rodzaj działań ochronnych	Zakres działań ochronnych	Lokalizacja działań ochronnych ³⁾
1.	Utrzymanie istniejącej zastawki.	Utrzymanie funkcjonującej zastawki. Dopuszczenie wszelkich prac (remontu, przebudowy itd.) zapewniających jej właściwy stan techniczny, według aktualnych potrzeb.	Oddz. 160k.
2.	Usuwanie odpadów.	Według stwierdzonych potrzeb.	Obszar rezerwatu.
3.	Utrzymanie i wykonanie oznakowania rezerwatu (tablic urzędowych, informacyjnych, zielonych opasek na drzewach).	1) Oznakowanie granicy rezerwatu zieloną opaską na drzewach rosnących na granicy rezerwatu (obejmującą połowę obwodu pnia od zewnętrznej strony); 2) remont, montaż tablic na obrzeżach i terenie rezerwatu. Według stwierdzonych potrzeb.	Obszar w pobliżu granic rezerwatu.
4.	Monitoring warunków hydrologicznych.	Montaż automatycznego urządzenia rejestrującego wahania poziomu zwierciadła wód gruntowych np. typu diver.	Oddz. 160k.
5.	Ocena stanu zachowania roślinności i wybranych gatunków flory i fauny.	W odniesieniu do danych zawartych w dokumentacji do planu ochrony ⁴⁾ w razie potrzeby wykonać: 1) ocenę zmian w składzie i rozmieszczeniu fitocenozy; 2) ocenę stanu zachowania populacji wybranych gatunków roślin i zwierząt (rzadkich, zagrożonych).	Obszar rezerwatu.

³⁾ Nadleśnictwo Leśny Dwór, leśnictwo Podwilczyn, wg Planu Urządzenia Lasu na lata 2017-2026.

⁴⁾ Projekt planu ochrony dla rezerwatu przyrody „Źródłkowe Torfowisko”. Klub Przyrodników, 2022.