



Minister
Klimatu i Środowiska

PODREČZNIK

**dotyczący procesów wydawania pozwoleń mających
zastosowanie do projektów będących przedmiotem wspólnego
zainteresowania Unii Europejskiej**

PROJECTS OF COMMON INTEREST (PCI)

Warszawa, 2023 rok

Spis treści

I.	INFORMACJE WPROWADZAJĄCE	3
1.	Definicje i skróty	3
2.	Wstęp	4
3.	Podstawa prawna opublikowania Podręcznika	5
4.	Podstawowe informacje na temat Podręcznika	5
5.	Właściwy Organ	7
II.	ORGANIZACJA PROCESU WYDAWANIA POZWOLEŃ	8
1.	Czas trwania procesu wydawania pozwoleń	8
2.	Przebieg procesu wydawania pozwoleń	9
III.	PRZEPIY W ZADAŃ W PROCESIE WYDAWANIA POZWOLEŃ	10
1.	Okres przygotowawczy dla rozpoczęcia procedury poprzedzającej złożenie wniosku	10
2.	Przebieg zadań w ramach procedury poprzedzającej złożenie wniosku	11
IV.	REGULACJE DOTYCZĄCE PROCESU WYDAWANIA POZWOLEŃ	19
1.	Sektor gazu ziemnego oraz inteligentnych sieci gazowych	20
	Akty prawne	20
	Decyzje i opinie	23
2.	Sektor energii elektrycznej	30
	Akty prawne	30
	Decyzje, opinie i uzgodnienia	31
3.	Sieci przesyłowe energii z morskich źródeł odnawialnych	38
	Akty prawne	38
	Decyzje, opinie i uzgodnienia	39
4.	Sektor wodoru	48
	Przesyłanie wodoru w sieciach	48
	Elektrolizery	52
	Instalacje do magazynowania wodoru	55
5.	Sieci przeznaczone do przesyłu dwutlenku węgla	58
	Akty prawne	58
	Decyzje, opinie i uzgodnienia	59
V.	MONITORING PROJEKTÓW PCI	65
1.	Sprawozdania kwartalne	65
2.	Sprawozdania miesięczne	66
VI.	NAZWY I DANE TELEADRESOWE	68
1.	Właściwy Organ	68
2.	Zainteresowane organy	68
3.	Zainteresowane strony	79

I. Informacje wprowadzające

1. Definicje i skróty

Na użytek niniejszego Podręcznika zastosowanie mają poniższe definicje i skróty:

- a) Rozporządzenie UE 869/2022 – rozporządzenie Parlamentu Europejskiego i Rady nr 869/2022 z dnia 30 maja 2022 r. w sprawie wytycznych dotyczących transeuropejskiej infrastruktury energetycznej, zmiany rozporządzeń (WE) nr 715/2009, (UE) 2019/942 i (UE) 2019/943 oraz dyrektyw 2009/73/WE i (UE) 2019/944 oraz uchylecia rozporządzenia (UE) nr 347/2013 (Dz. Urz. UE L 152 z 03.06.2022, str. 45);
- b) Podręcznik – Podręcznik dotyczący procesów wydawania pozwoleń mających zastosowanie do projektów będących przedmiotem wspólnego zainteresowania Unii Europejskiej zgodnie z art. 9 ust. 1 rozporządzenia UE 869/2022;
- c) Projekt PCI - (ang. Project of Common Interest) projekt będący przedmiotem wspólnego zainteresowania Unii Europejskiej, niezbędny do realizacji priorytetowych korytarzy i obszarów infrastruktury energetycznej Unii Europejskiej, znajdujący się na unijnej liście projektów wspólnego zainteresowania publikowanej w perspektywie dwuletniej w postaci rozporządzenia delegowanego Komisji Europejskiej wydawanego na podstawie art. 3 ust. 4 rozporządzenia UE 869/2022;
- d) Pozwolenie – tzw. decyzja indywidualna w rozumieniu rozporządzenia UE 869/2022, tj. jedna z odpowiednich decyzji administracyjnych, niezbędnych do uzyskania przez projektodawcę projektu PCI przed rozpoczęciem prac budowlanych;
- e) Właściwy Organ – minister właściwy do spraw energii zgodnie z przepisem art. 15g ustawy z dnia 10 kwietnia 1997 r. – *Prawo energetyczne*;
- f) Projektodawca - operator systemu przesyłowego gazowego lub elektroenergetycznego, lub inny operator bądź inwestor, który uzyskał status projektu PCI dla realizowanej inwestycji;
- g) RDOŚ - Regionalna Dyrekcja Ochrony Środowiska w rozumieniu art. 123 ust 1 ustawy z dnia 3 października 2008 r. o udostępnianiu informacji o środowisku i jego ochronie, udziale społeczeństwa w ochronie środowiska oraz o ocenach oddziaływania na środowisko;
- h) ustawa OOS – ustawa z dnia 3 października 2008 r. o udostępnianiu informacji o środowisku i jego ochronie, udziale społeczeństwa w ochronie środowiska oraz o ocenach oddziaływania na środowisko;
- i) MPZP – Miejscowy Plan Zagospodarowania Przestrzennego - akt prawa miejscowego przyjmowany w formie uchwały rady gminy, określający przeznaczenie, warunki zagospodarowania i zabudowy terenu, a także rozmieszczenie inwestycji celu publicznego. Składa się z części tekstowej (uchwała) oraz graficznej (załącznik do uchwały). Ustalenia planu miejscowego, wraz z innymi przepisami, kształtują sposób wykonywania prawa własności nieruchomości;
- j) SUiKPZ - studium uwarunkowań i kierunków zagospodarowania przestrzennego - dokument sporządzany dla całego obszaru danej jednostki administracyjnej, określający w sposób ogólny politykę przestrzenną i lokalne zasady zagospodarowania;
- k) Koncepcja udziału społeczeństwa – ramowy program współpracy z interesariuszami przy realizacji projektu PCI, w tym proces angażowania interesariuszy (m.in. przekazywanie informacji, prowadzenie działań informacyjnych wpisanych w koncepcję udziału społeczeństwa);
- l) Wniosek – wniosek o wydanie decyzji kompleksowej w ramach procedury ustawowej w rozumieniu art. 10 ust. 1 lit. b rozporządzenia UE 869/2022. Wniosek zawiera dokumentację wskazaną w części III. 2. d niniejszego Podręcznika i jest składany do Właściwego Organu przed wystąpieniem o wydanie pierwszej decyzji indywidualnej związanej z projektem tj. w przypadku projektów planowanych do realizacji na terytorium Polski, decyzji o środowiskowych uwarunkowaniach realizacji inwestycji.

2. Wstęp

Opisane w niniejszym Podręczniku organizacja procesu wydawania pozwoleń, przepływ zadań w tym procesie, koncepcja udziału społeczeństwa, regulacje prawne, sposób prowadzenia monitoringu i kontroli oraz podanie odpowiednich danych teleadresowych mają na celu przyspieszenie procesu inwestycyjnego dla projektów będących przedmiotem wspólnego zainteresowania Unii Europejskiej (PCI). Konieczność realizacji tych projektów wynika z potrzeby modernizacji i rozbudowy transeuropejskiej infrastruktury energetycznej.

Zrealizowanie projektów PCI umożliwi osiągnięcie w Unii Europejskiej podstawowych celów polityki energetycznej tj. konkurencyjności, integracji rynków, zrównoważonego rozwoju oraz bezpieczeństwa dostaw. Ponadto realizacja projektów PCI oznacza liczne korzyści ekonomiczne oraz polityczne zarówno dla polskiej jak i unijnej gospodarki.

Korzyści ekonomiczne:

- wzrost konkurencyjności polskiego, bałtyckich i środkowoeuropejskich rynków, dzięki uzyskaniu dostępu do zdywersyfikowanych źródeł dostaw;
- wzrost przychodów gmin, na terenie których zostaną zlokalizowane gazociągi, rurociągi oraz sieci elektroenergetyczne z tytułu odprowadzania podatku od nieruchomości;
- stworzenie elastycznie funkcjonującej infrastruktury łączącej Europę Zachodnią, Europę Środkowo-Wschodnią i państwa bałtyckie;
- zwiększenie presji cenowej na dostawców surowców energetycznych, umożliwiającą docelowo zmniejszenie kosztów dostaw energii .

Korzyści polityczne:

- wzrost bezpieczeństwa energetycznego Polski, regionu Morza Bałtyckiego i Europy Środkowo-Wschodniej;
- eliminacja tak zwanych „wysp energetycznych”, czyli rejonów uzależnionych od dostaw wyłącznie z jednego kierunku (m.in. państwa bałtyckie);
- wzrost dywersyfikacji źródeł, kierunków i dostawców w regionie Morza Bałtyckiego i Europy Środkowo-Wschodniej.

3. Podstawa prawna opublikowania Podręcznika

Podręcznik dotyczący procesów wydawania pozwoleń mających zastosowanie do projektów będących przedmiotem wspólnego zainteresowania Unii Europejskiej został opracowany na podstawie art. 9 ust. 1 rozporządzenia Parlamentu Europejskiego i Rady (UE) nr 869/2022 z dnia 30 maja 2022 r. w sprawie wytycznych dotyczących transeuropejskiej infrastruktury energetycznej, zmiany rozporządzeń (WE) nr 715/2009, (UE) 2019/942 i (UE) 2019/943 oraz dyrektyw 2009/73/WE i (UE) 2019/944 oraz uchylecia rozporządzenia (UE) nr 347/2013 uchylające decyzję nr 1364/2006/WE oraz zmieniające rozporządzenia (WE) nr 713/2009, (WE) nr 714/2009 i (WE) nr 715/2009 oraz zgodnie z wytycznymi określonymi w załączniku VI do tego rozporządzenia.

Celem rozporządzenia UE 869/2022 jest umożliwienie powstania inwestycji niezbędnych do realizacji priorytetowych korytarzy i obszarów infrastruktury energetycznej z zachowaniem jak najkrótszych terminów realizacji, w celu umożliwienia funkcjonowania wewnętrznego rynku energii UE, poprzez unowocześnienie transgranicznych sieci energetycznych w Unii Europejskiej.

Rozporządzenie UE 869/2022 obowiązuje wprost podmioty w nim wskazane, jest bezpośrednio skuteczne i nie wymaga transpozycji do krajowego porządku prawnego.

4. Podstawowe informacje na temat Podręcznika

Niniejszy Podręcznik odnosi się wyłącznie do projektów PCI planowanych do realizacji na terytorium RP i ma na celu opisanie:

- organizacji oraz przepływu zadań w procesie wydawania pozwoleń;
- koncepcji udziału społeczeństwa w procesie wydawania pozwoleń;
- metodyki raportowania postępów w uzyskiwaniu pozwoleń.

Podręcznik, zgodnie z załącznikiem VI pkt 1 rozporządzenia UE 869/2022 podaje:

- odpowiednie akty prawne, na podstawie których wydawane są decyzje i opinie dotyczące projektów PCI realizowanych w Polsce z uwzględnieniem prawodawstwa w zakresie ochrony środowiska;
- decyzje i opinie, które należy uzyskać;
- nazwy i dane teleadresowe Właściwego Organu, innych zainteresowanych organów i najważniejszych zainteresowanych stron;
- przepływ zadań, z omówieniem każdego etapu procesu, włącznie z orientacyjnym harmonogramem, a także zwięzły przegląd procesu decyzyjnego;
- informacje na temat zakresu, struktury i poziomu szczegółowości dokumentów, które należy złożyć w celu ubiegania się o decyzje, włącznie z listą kontrolną;
- etapy, na jakich opinia publiczna może uczestniczyć w procesie wydawania pozwoleń i środki do tego celu;
- sposób w jaki zostaną uwzględnione opinie wyrażone w konsultacjach publicznych.

Ponadto Podręcznik:

- nie jest prawnie wiążący dla żadnej z zainteresowanych stron, ale może zawierać odesłania do odpowiednich przepisów prawnych lub cytować te przepisy;
- nie nakłada na Projektodawców ani Właściwy Organ żadnych dodatkowych obowiązków ustawowych;
- ma za zadanie informować o obowiązkach wynikających wprost z rozporządzenia UE 869/2022 w szczególności o procedurze uzyskiwania pozwoleń oraz sposobie, w jaki Projektodawca powinien zrealizować koncepcję udziału społeczeństwa w ramach procesu wydawania pozwoleń, aby spełnić wymagania wskazane w rozporządzeniu UE 869/2022;
- może być aktualizowany w zależności od potrzeb, w szczególności w przypadku zmian w polskim porządku prawnym, dotyczących procesu wydawania pozwoleń dla projektów PCI;
- zostanie udostępniony publicznie na stronie internetowej www.gov.pl/web/klimat/projekty-wspolnego-zainteresowania-unii-europejskiej.

Terminologia użyta w Podręczniku odpowiada polskiej wersji językowej rozporządzenia UE 869/2022.

5. Właściwy Organ

Minister właściwy do spraw energii jest Właściwym Organem krajowym odpowiedzialnym za ułatwianie i koordynowanie procesu wydawania pozwoleń dla projektów będących przedmiotem wspólnego zainteresowania, wykonującym obowiązki w trybie współpracy w rozumieniu przepisu art. 8 ust. 3 lit. c rozporządzenia UE 869/2022.

Właściwy Organ został wyznaczony na podstawie art. 15g ustawy z dnia 10 kwietnia 1997 r. – *Prawo energetyczne*.

Obowiązki Właściwego Organu:

- koordynuje pracę organów administracji i projektodawców uczestniczących w procesie wydawania pozwoleń, w celu ułatwienia przeprowadzenia tego procesu w terminach przewidzianych w rozporządzeniu UE 869/2022;
- przewodniczy pracom grupy roboczej, w której reprezentowane są zainteresowane organy;
- określa zakres i poziom szczegółowości dokumentacji niezbędnej do ubiegania się o decyzje administracyjne w procesie inwestycyjnym dla projektów PCI;
- monitoruje postępy w procesie wydawania pozwoleń dla projektów PCI;
- informuje projektodawcę o rozpoczęciu i zakończeniu procesu wydawania pozwoleń dla poszczególnych projektów PCI;
- przygotowuje niniejszy Podręcznik zawierający szczegółowe informacje nt. procedur mających zastosowanie do projektów PCI planowanych do realizacji na terytorium RP.

Właściwy Organ reprezentowany jest przez:

- Departament Elektroenergetyki i Gazu w ministerstwie właściwym do spraw energii w odniesieniu do projektów PCI z zakresu energii elektrycznej, transgranicznych sieci dwutlenku węgla, inteligentnych sieci gazowych oraz realizowanych projektów sektora gazu ziemnego ujętych na V liście PCI;
- Departament Odnawialnych Źródeł Energii w ministerstwie właściwym do spraw energii w odniesieniu do projektów PCI z zakresu sieci przesyłowych energii ze źródeł zlokalizowanych na morzu;
- Departament Elektromobilności i Gospodarki Wodorowej w ministerstwie właściwym do spraw energii w odniesieniu do projektów PCI z zakresu wodoru i instalacji elektrolizerów.

II. Organizacja procesu wydawania pozwoleń

1. Czas trwania procesu wydawania pozwoleń

Czas trwania procesu wydawania pozwoleń obejmuje okres 3 lat i 6 miesięcy.

W przypadku zachodzenia przesłanek, których wystąpienie mogłoby stanowić ryzyko dla zachowania terminu 3 lat i 6 miesięcy przewidzianego na realizację procesu wydawania pozwoleń dla projektów PCI, Właściwy Organ może zwołać posiedzenie zainteresowanej grupy podmiotów zgodnie z art. 10 ust. 2 rozporządzenia.

Jeżeli Właściwy Organ uzna, że proces wydawania pozwoleń nie zostanie zakończony przed upływem tego terminu, może zdecydować indywidualnie dla każdego projektu PCI, o przedłużeniu tego terminu o okres nieprzekraczający dziewięciu miesięcy.

W przypadku podjęcia decyzji o wydłużeniu ww. terminu 3 lat i 6 miesięcy, zgodnie z art. 10 ust. 2 rozporządzenia UE 869/2022, Właściwy Organ informuje o tym zainteresowane strony i przedstawia

środki, które podjął lub podejmie, aby zakończyć proces wydawania pozwoleń z jak najmniejszym opóźnieniem.

Zgodnie z art. 2 ust. 2 oraz art. 10 ust. 6 rozporządzenia UE 869/2022 administracyjne środki odwoławcze, procedury sądowe oraz postępowania przed trybunałem wstrzymują bieg procesu wydawania pozwoleń w odniesieniu do niżej opisanych procedur poprzedzającej złożenie wniosku oraz procedury ustawowej.

Projektodawcy projektów PCI proszeni są o informowanie Właściwego Organu w przypadku wystąpienia ww. okoliczności, celem wstrzymania biegu procesu wydawania pozwoleń dla danego projektu PCI, do czasu ich zakończenia.

2. Przebieg procesu wydawania pozwoleń

Proces wydawania pozwoleń dla projektów PCI planowanych do realizacji na terytorium RP poprzedzony jest trwającym nie dłużej niż trzy miesiące okresem przygotowawczym dla rozpoczęcia procedury poprzedzającej złożenie wniosku (tj. przed wnioskiem o wydanie pierwszej decyzji administracyjnej związanej z realizacją projektu). Proces wydawania pozwoleń zgodnie z art. 10 rozporządzenia UE 869/2022 obejmuje dwie odrębne procedury, tj.:

- **Procedurę poprzedzającą złożenie wniosku (orientacyjny termin 2 lata)**

Art. 10 ust. 1 lit. a rozporządzenia UE 869/2022 stanowi, że:

„Procedura obejmuje okres od momentu rozpoczęcia procesu wydawania pozwoleń do momentu przyjęcia przez właściwy organ krajowy złożonej dokumentacji wniosku, należy ją zakończyć w orientacyjnym okresie 24 miesięcy.”

Art. 10 ust. 3 rozporządzenia UE 869/2022 stanowi, że:

„W celu ustalenia momentu rozpoczęcia procesu wydawania pozwoleń projektodawca powiadamia na piśmie właściwy organ krajowy zainteresowanego państwa członkowskiego o projekcie, dołączając do niego odpowiednio szczegółowy opis projektu. W terminie trzech miesięcy od otrzymania powiadomienia właściwy organ krajowy, również w imieniu innych zainteresowanych organów, wskazuje na piśmie, czy przyjmuje powiadomienie, czy też odmawia jego przyjęcia, jeżeli uzna, że projekt nie jest wystarczająco przygotowany, aby rozpocząć proces wydawania pozwoleń. W przypadku odmowy właściwy organ krajowy podaje powody swojej decyzji, także w imieniu innych zainteresowanych organów. Datę podpisania przyjęcia powiadomienia przez właściwy organ krajowy uznaje się za moment rozpoczęcia procesu wydawania pozwoleń. W przypadku gdy zaangażowane są dwa lub większa liczba państw członkowskich, za moment rozpoczęcia procesu wydawania pozwoleń uznaje się datę przyjęcia ostatniego powiadomienia przez zainteresowany właściwy organ krajowy”

Ww. „szczęgółowy opis projektu” może stanowić np. Karta Informacyjna Przedsięwzięcia (KIP) w myśl przepisów z art. 62a i 63 ustawy z dnia 3 października 2008 roku o udostępnianiu informacji o środowisku i jego ochronie, udziale społeczeństwa w ochronie środowiska oraz o ocenach oddziaływania na środowisko, lub inny dokument opracowany przez Projektodawcę, spełniający wymogi określone powyżej.

- **Procedurę ustawową (do 1,5 roku)**

Art. 10 ust. 1 lit. b rozporządzenia UE 869/2022 stanowi, że:

„Ustawowa procedura wydawania pozwoleń, obejmująca okres od dnia przyjęcia przedłożonej dokumentacji wniosku do momentu wydania decyzji kompleksowej, nie może przekraczać 18 miesięcy”

III. Przebieg zadań w procesie wydawania pozwoleń

1. Okres przygotowawczy dla rozpoczęcia procedury poprzedzającej złożenie wniosku

a) **Projektodawca przesyła do Właściwego Organu pisemne powiadomienie o zamiarze realizacji projektu PCI.**

Powiadomienie, zgodnie z przepisami rozporządzenia UE 869/2022, zawiera szczegółowy opis projektu. Aby powiadomienie zostało uznane przez Właściwy Organ powinno zawierać informacje potwierdzające dojrzałość projektu, tj.:

- Kopię zgody korporacyjnej na projektowanie lub projektowanie i budowę inwestycji stanowiącej projekt PCI, lub odpowiednie części składowe projektu PCI;
- Streszczenie przyjętego przez projektodawcę Studium Wykonalności (jeżeli takie Studium zostało sporządzone);

- Definicję projektu PCI zawierającą:
 - Nazwę projektu;
 - Podsumowanie menedżerskie;
 - Cel i opis projektu;
 - Historię projektu i wydarzenia prowadzące do rozważenia jego realizacji;
 - Uzasadnienie i oczekiwane rezultaty realizacji projektu;
 - Szacowane nakłady finansowe, w tym przedstawienie możliwych mechanizmów finansowania;
 - Orientacyjny harmonogram realizacji, w tym najważniejsze kamienie milowe;
 - Ryzyka projektowe.

b) *Właściwy Organ akceptuje powiadomienie lub w przypadku uznania, że projekt nie jest dostatecznie dojrzały, odrzuca powiadomienie i pisemnie informuje o tym Projektodawcę*

Akceptacja lub odrzucenie powiadomienia przez Właściwy Organ następuje w terminie nieprzekraczającym trzech miesięcy od dnia otrzymania powiadomienia. Data akceptacji powiadomienia jest datą rozpoczęcia procedury poprzedzającej złożenie wniosku, a tym samym datą rozpoczęcia procesu wydawania pozwoleń dla projektu PCI. Od daty akceptacji powiadomienia rozpoczyna bieg termin 3 lat i 6 miesięcy na uzyskanie wszystkich decyzji indywidualnych, które po zatwierdzeniu przez Właściwy Organ stanowią decyzję kompleksową podjętą w trybie współpracy zgodnie z art. 8 ust. 3 lit. c rozporządzenia UE 869/2022.

Obowiązującym trybem komunikacji dla działań opisanych w literach a i b jest forma pisemna.

2. Przepływ zadań w ramach procedury poprzedzającej złożenie wniosku

c) *Projektodawca proponuje, w oparciu o przepisy prawa, zakres i poziom szczegółowości informacji, które powinny zostać przedłożone w dokumentacji wniosku (orientacyjny termin miesiąca od akceptacji powiadomienia – lit. b)*

W oparciu o posiadane doświadczenie w zakresie realizacji inwestycji infrastrukturalnych, a także znajomość odpowiednich przepisów prawnych oraz działając w dobrej wierze, Projektodawca przedstawia Właściwemu Organowi propozycję zakresu i poziomu szczegółowości informacji, które wraz z zakończeniem procedury poprzedzającej złożenie wniosku powinien przedłożyć w dokumentacji wniosku zgodnie z art. 10 ust. 6 lit. a rozporządzenia UE 869/2022.

Lista kontrolna, o której mowa w załączniku VI pkt 1 lit. e rozporządzenia UE 869/2022, stanowi podstawę do określenia zakresu i poziomu szczegółowości informacji, które Projektodawca powinien przedstawić w dokumentacji wniosku.

Listę kontrolną stanowi spis dokumentów niezbędnych do uzyskania przez Projektodawcę, celem ubiegania się o prawnie wiążące decyzje indywidualne. Lista kontrolna zawiera m.in.:

- Wypis z Koncepcji Przestrzennego Zagospodarowania Kraju (KPZK2030) (w przypadku konieczności uzyskania);
- Wypis z studium uwarunkowań i kierunków zagospodarowania przestrzennego (w przypadku konieczności uzyskania);
- Wypis i wyrys z miejscowego planu zagospodarowania przestrzennego (w przypadku konieczności uzyskania);
- Wypisy z ewidencji gruntów obejmujące przewidywany teren, na którym będzie realizowane przedsięwzięcie, oraz obejmujące obszar, na który przedsięwzięcie będzie oddziaływać (w przypadku konieczności uzyskania);

- Raport (oceny) oddziaływania na środowisko lub karta informacyjna przedsięwzięcia (w zależności od tego, który z tych dokumentów jest właściwy do uzyskania decyzji o środowiskowych uwarunkowaniach realizacji inwestycji);
- Wniosek o uzyskanie decyzji o środowiskowych uwarunkowaniach realizacji inwestycji;
- Wystąpienie o opinie do odpowiednich organów, niezbędne do uzyskania decyzji o ustaleniu lokalizacji inwestycji (w przypadku konieczności uzyskania);
- Wniosek lub wnioski o wydanie decyzji o ustaleniu lokalizacji inwestycji;
- Wniosek o wydanie pozwolenia wodno-prawnego (w przypadku konieczności uzyskania);
- Projekt budowlany;
- Wniosek o wydanie decyzji pozwolenia na budowę.

d) *Właściwy Organ określa zakres i poziom szczegółowości informacji niezbędnej do przedstawienia w dokumentacji wniosku (miesiąc od otrzymania propozycji od projektodawcy – lit. c)*

W oparciu o przepis art. 10 ust. 6 lit. a rozporządzenia 869/2022 Właściwy Organ po uznaniu powiadomienia o projekcie oraz rozpatrzeniu propozycji projektodawcy, określa zakres i poziom szczegółowości informacji niezbędnych do ujęcia w dokumentacji wniosku.

Właściwy Organ może konsultować zakres i poziom szczegółowości informacji z odpowiednimi organami odpowiedzialnymi za wydawanie decyzji indywidualnych dla danego projektu PCI.

W przypadku projektów PCI planowanych do realizacji na terytorium RP, zakres i poziom szczegółowości informacji opisujących ustawową procedurę wydawania pozwoleń określają stosowne akty prawne wskazane w części IV niniejszego Podręcznika.

Dokumentacja wniosku powinna zawierać:

- oświadczenie Projektodawcy o posiadaniu dokumentacji niezbędnej do ubiegania się o pierwszą decyzją indywidualną, zgodnie z powyższą listą kontrolną (spisana lista posiadanych dokumentów);
- oświadczenie Projektodawcy o prowadzeniu prac związanych z opracowaniem dokumentacji niezbędnej do uzyskania pozostałych decyzji indywidualnych, zgodnie z powyższą listą kontrolną (spisana lista opracowywanych dokumentów);
- dokumenty służące potwierdzeniu wykonania obowiązków w ramach procedury poprzedzającej złożenie dokumentacji wniosku, tj.:
 - sprawozdanie z wyników konsultacji społecznych;
 - wydruk ze strony internetowej, gdzie publikowane były informacje o projekcie;
 - grafikę z proponowanym przebiegiem lokalizacji projektu PCI z zaznaczonymi obszarami województw, przez które prowadzona lub zlokalizowana będzie inwestycja.

e) *Właściwy Organ sporządza szczegółowy plan procesu wydawania pozwoleń (orientacyjny termin miesiąca od daty określenia zakresu i poziomu szczegółowości informacji niezbędnej do przedstawienia w dokumentacji wniosku – lit. d)*

Zgodnie z art. 10 ust. 6 lit. b rozporządzenia UE 869/2022, Właściwy Organ współpracuje z projektodawcą oraz organami odpowiedzialnymi za wydawanie decyzji indywidualnych w celu sporządzenia szczegółowego planu procesu wydawania pozwoleń.

Właściwy Organ zwraca się z prośbą do Projektodawcy o przedstawienie propozycji projektu szczegółowego planu wydawania pozwoleń. Zgodnie z wytycznymi zawartymi w załączniku VI pkt 2 rozporządzenia UE 869/2022 szczegółowy plan zawiera przynajmniej informacje na temat:

- decyzji i opinii do uzyskania;
- organów, zainteresowanych stron i potencjalnie zainteresowanych grup społeczeństwa;
- poszczególnych etapów procedury (ustawowej) i czasu ich trwania;

- najważniejszych etapów, które mają zostać zrealizowane, i terminy ich wykonania, w kontekście podjęcia decyzji kompleksowej;
- zasobów planowanych przez organy państwowe oraz ewentualne dodatkowych potrzeb dotyczących zasobów.

Właściwy Organ może konsultować otrzymany projekt szczegółowego planu z odpowiednimi organami odpowiedzialnymi za wydawanie decyzji indywidualnych dla danego projektu PCI.

W przypadku projektów PCI planowanych do realizacji na terytorium RP, terminy uzyskiwania decyzji indywidualnych określają krajowe akty prawne wskazane w części IV niniejszego Podręcznika.

f) *Projektodawca przesyła do Właściwego Organu koncepcję udziału społeczeństwa w procesie wydawania pozwoleń dla projektów PCI (orientacyjny termin trzech miesięcy od uznania powiadomienia o zamiarze realizacji inwestycji – lit. b)*

W orientacyjnym terminie trzech miesięcy od uznania powiadomienia o zamiarze realizacji projektu PCI projektodawca przesyła Właściwemu Organowi koncepcję udziału społeczeństwa, zgodnie z art. 9 ust. 3 rozporządzenia UE 869/2022. Koncepcja udziału społeczeństwa, zgodnie z załącznikiem VI pkt 4 rozporządzenia UE 869/2022 musi zawierać przynajmniej informacje na temat:

- zainteresowanych stron, których dotyczy projekt PCI i które biorą udział w konsultacjach;
- przewidzianych środków, w tym również proponowanych ogólnych miejsc i terminów spotkań poświęconych projektowi;
- harmonogramu;
- zasobów ludzkich przydzielonych do poszczególnych zadań.

g) *Właściwy Organ zatwierdza koncepcję udziału społeczeństwa (do trzech miesięcy od otrzymania – lit. f)*

Zgodnie z art. 9 ust. 3 rozporządzenia UE 869/2022, w terminie trzech miesięcy od otrzymania koncepcji udziału społeczeństwa, Właściwy Organ zatwierdza tę koncepcję lub w przypadku niespełnienia ww. wytycznych żąda od Projektodawcy wprowadzenia zmian do koncepcji i ponownego jej przesłania.

Przy zatwierdzaniu koncepcji udziału społeczeństwa Właściwy Organ uwzględnia wszelkie formy udziału społeczeństwa i konsultacji społecznych, jakie miały miejsce przed rozpoczęciem procesu wydawania pozwoleń, w zakresie, w jakim taki udział społeczeństwa i konsultacje społeczne spełniały wymogi art. 9 rozporządzenia UE 869/2022.

W przypadku, gdy Projektodawca zamierza wprowadzić znaczące zmiany w zatwierdzonej koncepcji, informuje o tym Właściwy Organ. W takim przypadku Właściwy Organ może zażądać wprowadzenia zmian do proponowanej przez Projektodawcę aktualizacji koncepcji udziału społeczeństwa.

h) *Projektodawca projektu PCI przeprowadza konsultację społeczną (w terminie od dnia zatwierdzenia koncepcji udziału społeczeństwa – lit. g do dnia przekazania projektu dokumentacji wniosku – lit. k)*

W trakcie procedury poprzedzającej złożenie wniosku, projektodawca zobowiązany jest do przeprowadzenia przynajmniej jednej konsultacji społecznej zgodnie z art. 9 ust. 4 rozporządzenia UE 869/2022.

Prowadzona konsultacja społeczna ma na celu wczesne poinformowanie o projekcie zainteresowanych stron, oraz ma pomóc wskazać najodpowiedniejszą lokalizację, przebieg lub technologię inwestycji, z uwzględnieniem, w stosownych przypadkach, aspektów dotyczących przystosowania się do zmiany

klimatu, wszystkie istotne skutki oraz odpowiednie kwestie, które należy ująć w niżej opisanej dokumentacji wniosku.

Zainteresowane strony, których dotyczy projekt PCI, są szczegółowo informowane i proszone o konsultację na wczesnym etapie projektu, kiedy potencjalne obawy społeczeństwa nadal mogą być wzięte pod uwagę, w sposób otwarty i przejrzysty. Wszelkie uwagi, pytania, potencjalne obawy społeczeństwa mogą być zgłaszane również za pomocą stron internetowych Projektodawcy. W stosownych przypadkach, tj. na prośbę Projektodawcy lub odpowiednich organów wydających decyzje indywidualne, Właściwy Organ wspiera działania podejmowane przez Projektodawcę.

Za zainteresowane strony, zgodnie z załącznikiem VI pkt 3 lit. a rozporządzenia UE 869/2022 uznaje się:

- zainteresowane organy krajowe, regionalne i lokalne,
- właściciele nieruchomości i obywatele mieszkających w pobliżu planowanego projektu PCI,
- przedstawicieli opinii publicznej i ich stowarzyszenia, organizacje lub grupy społeczne.

W ramach konsultacji społecznych, zgodnie z załącznikiem VI pkt 5 rozporządzenia UE 869/2022, Projektodawca:

- publikuje na swojej stronie internetowej broszurę informacyjną nt. Projektu PCI o objętości nie większej niż 15 stron, w której w jasny i zwięzły sposób prezentuje cel i wstępny harmonogram realizacji projektu PCI, aktualny krajowy plan rozwoju sieci (wyciąg), alternatywne drogi brane pod uwagę, oczekiwane skutki, w tym skutki o charakterze transgranicznym, oraz potencjalne środki łagodzące, które są ogłaszane przed rozpoczęciem konsultacji. W broszurze informacyjnej wymienia się ponadto adresy internetowe:
 - Dyrekcji Generalnej ds. Energii Komisji Europejskiej (<https://energy.ec.europa.eu/topics/infrastructure/projects-common-interest>);
 - Podręcznika procedur, opublikowanego na stronie www.gov.pl/web/klimat/projekty-wspolnego-zainteresowania-unii-europejskiej;
- informuje o projekcie wszystkie zainteresowane strony, których dany projekt PCI dotyczy przy pomocy strony internetowej. O obowiązku założenia strony internetowej zawierającej odpowiednie informacje o projekcie mówi przepis art. 9 ust. 7 rozporządzenia UE 869/2022. Strona internetowa, zgodnie z załącznikiem VI pkt 6 rozporządzenia zawiera przynajmniej:
 - ww. broszurę informacyjną;
 - niespecjalistyczne i aktualizowane na bieżąco, nieprzekraczające 50 stron omówienie aktualnego stanu projektu, z wyraźnym wskazaniem zmian w stosunku do poprzednich wersji w przypadku aktualizacji;
 - plany projektu i konsultacji społecznych, z wyraźnym wskazaniem dat i miejsc konsultacji społecznych i wysłuchań oraz planowanej tematyki tych wysłuchań;
 - dane teled adresowe konieczne do uzyskania kompletu dokumentacji wniosku;
 - dane teled adresowe konieczne do przedstawiania uwag i zastrzeżeń w ramach konsultacji społecznych, w tym także odnośnik do odpowiedniego formularza konsultacyjnego zamieszczonego na stronie internetowej Projektodawcy.
- zaprasza w formie pisemnej odpowiednie zainteresowane strony, których dotyczy projekt PCI, na poświęcone mu spotkania, w trakcie których omawiane są wątpliwości dotyczące projektu. Tematy będące przedmiotem konsultacji społecznej zostają wyraźnie wskazane w treści powiadomienia/zaproszenia do udziału konsultacji.
- Publikuje odpowiednie informacje o projekcie PCI przy pomocy innych niż strona internetowa środków informacyjnych, do których społeczeństwo ma swobodny dostęp, tj. np. drukowane ulotki, plakaty w publicznie dostępnych miejscach lub ww. broszura informacyjna.

Zgodnie z załącznikiem VI pkt 3 rozporządzenia UE 869/2022 w stosownych przypadkach Właściwy Organ wspiera aktywnie działania podejmowane przez Projektodawcę. Właściwy Organ w miarę możliwości zapewnia łączenie procedur konsultacji społecznych w zakresie projektów PCI.

Każda konsultacja społeczna obejmuje wszystkie tematy istotne na danym etapie procedury, przy czym ten sam temat istotny na danym etapie procedury nie jest omawiany podczas więcej niż jednej konsultacji społecznej; jednakże jedna konsultacja społeczna może odbywać się w więcej niż jednej lokalizacji geograficznej. Tematy będące przedmiotem konsultacji społecznej zostają wyraźnie wskazane w treści powiadomienia o konsultacji społecznej.

Uwagi i zastrzeżenia mogą być przedstawiane wyłącznie od momentu rozpoczęcia konsultacji społecznej do momentu upływu terminu konsultacji.

Jest to pierwszy etap, na jakim opinia publiczna może uczestniczyć w procesie wydawania pozwoleń dla projektów PCI.

Konsultacje społeczne przeprowadzane przez odpowiednie dla lokalizacji danej inwestycji RDOŚ w ramach ustalania decyzji o środowiskowych uwarunkowaniach realizacji inwestycji nie stanowią wypełnienia obowiązku wskazanego w art. 9 ust. 4 rozporządzenia UE 869/2022.

i) *Projektodawca sporządza sprawozdanie z przeprowadzonych działań związanych z udziałem społeczeństwa w procesie wydawania pozwoleń (przedział czasu od dnia zakończenia konsultacji – lit. h do dnia przekazania projektu dokumentacji wniosku – lit. k)*

Po zakończeniu konsultacji społecznych, projektodawca sporządza sprawozdanie zawierające podsumowanie wyników działań związanych z udziałem społeczeństwa, w tym również działań podjętych przed rozpoczęciem procesu wydawania pozwoleń (np. przy okazji konsultowania 10-letniego planu rozwoju sieci przez operatorów systemów przesyłowych). W sprawozdaniu projektodawca wykazuje również uwzględnienie opinii wyrażonych w konsultacjach publicznych, wskazując konkretne zmiany, jakich dokonano w zakresie lokalizacji, przebiegu i koncepcji projektu lub podaje powody ich nieuwzględnienia.

j) *Projektodawca przeprowadza prace przygotowawcze (2 lata od dnia przyjęcia powiadomienia o projekcie – lit. b do dnia zakończenia procedury poprzedzającej złożenie wniosku – lit. m)*

Celem prac przygotowawczych jest opracowanie wszelkiej dokumentacji niezbędnej do skutecznego złożenia wniosku o wydanie decyzji o środowiskowych uwarunkowaniach realizacji inwestycji oraz możliwej do uzyskania na tym etapie prac dokumentacji niezbędnej do ubiegania się o kolejne decyzje indywidualne w trakcie trwania procedury ustawowej.

k) *Projektodawca przekazuje do Właściwego Organu projekt dokumentacji wniosku (w najkrótszym możliwym terminie od dnia przyjęcia przez Właściwy Organ powiadomienia o projekcie – lit. b)*

Zgodnie z art. 10 ust. 7 rozporządzenia UE 869/2022 „projektodawca zapewnia kompletność i odpowiednią jakość dokumentacji wniosku oraz zwraca się o opinię do właściwego organu krajowego na jak najwcześniejszym etapie procesu wydawania pozwoleń. Projektodawca w pełni współpracuje z właściwym organem krajowym w celu dotrzymania terminów określonych w rozporządzeniu 869/2022”. Projektodawca przekazuje Właściwemu Organowi dokumenty wskazane w lit. d, stanowiące projekt dokumentacji wniosku.

l) *Właściwy Organ ocenia przedłożony projekt dokumentacji wniosku (miesiąc od dnia otrzymania – lit. k)*

W przypadku stwierdzenia, że projektodawca nie przekazał Właściwemu Organowi wszystkich informacji oraz dokumentów wskazanych w lit. d, Właściwy Organ zwraca się do Projektodawcy o przedłożenie brakujących informacji.

m) Właściwy Organ przyjmuje ostateczną i pełną dokumentację wniosku (trzy miesiące od otrzymania ewentualnego uzupełnienia dokumentacji – lit. l).

Zgodnie z art. 10 ust. 6 lit. c rozporządzenia UE 869/2022, w terminie nieprzekraczającym trzech miesięcy od uzyskania wszystkich informacji i dokumentów niezbędnych do złożenia wniosku o pierwszą decyzję indywidualną (zgodnie z listą kontrolną), Właściwy Organ zatwierdza złożoną dokumentację wniosku i pisemnie informuje o tym Projektodawcę. Data zatwierdzenia złożonej dokumentacji wniosku stanowi datę rozpoczęcia procedury ustawowej.

3. Przepływ zadań w ramach procedury ustawowej

n) Projektodawca uzyskuje poszczególne decyzje indywidualne (do 1,5 roku od dnia przyjęcia dokumentacji wniosku przez Właściwy Organ – lit. m)

Po przyjęciu przez Właściwy Organ ostatecznej i pełnej dokumentacji wniosku, projektodawca może rozpocząć składanie do odpowiednich organów wniosków o wydanie prawnie wiążących decyzji indywidualnych.

o) Regionalna Dyrekcja Ochrony Środowiska przeprowadza konsultację społeczną (jeśli była konieczność opracowania raportu o oddziaływaniu na środowisko, konsultacja jest prowadzona po uzyskaniu raportu od Projektodawcy- czas trwania konsultacji to 30 dni)

Zgodnie z przepisami ustawy z dnia 3 października 2008 r. o udostępnianiu informacji o środowisku i jego ochronie, udziale społeczeństwa w ochronie środowiska oraz o ocenach oddziaływania na środowisko, konsultacje społeczne przeprowadzane są przez, odpowiednią dla lokalizacji danego projektu PCI, Regionalną Dyrekcję Ochrony Środowiska na etapie wydawania decyzji o środowiskowych uwarunkowaniach realizacji inwestycji.

Zgodnie z przepisami ww. ustawy:

- każdy ma prawo do informacji o środowisku i jego ochronie na warunkach określonych ustawą (art. 4).
- każdy ma prawo uczestniczenia, na warunkach określonych ustawą, w postępowaniu wymagającym udziału społeczeństwa (art. 5).
- uwagi i wnioski mogą być wnoszone:
 - w formie pisemnej;
 - ustnie do protokołu;
 - za pomocą środków komunikacji elektronicznej (art. 34).

Jest to drugi etap, na jakim opinia publiczna może uczestniczyć w procesie wydawania pozwoleń dla projektów PCI.

p) Projektodawca może przeprowadzić działania związane z informowaniem opinii publicznej o realizowanym projekcie PCI (przy okazji prac nad uzyskaniem decyzji lokalizacyjnej)

W trakcie procedury ustawowej, projektodawca może przeprowadzić dodatkowe działania związane z informowaniem opinii publicznej o realizowanym projekcie PCI.

W zależności od zgłoszonego zapotrzebowania, projektodawca może zorganizować spotkania informacyjne w miejscach realizacji inwestycji. W celu przygotowania spotkania projektodawca może zaproponować odpowiednim władzom lokalnym, umieszczenie na stronie internetowej informacji o spotkaniu oraz uaktualnioną broszurę informacyjną dla danego projektu PCI.

Projektodawca może także umieszczać publikacje prasowe dot. planowanego projektu PCI w mediach działających na terenie poszczególnych jednostek administracji samorządowej.

Ponadto, zgodnie z art. 53 ust. 1 ustawy z dnia 27 marca 2003 r. o planowaniu i zagospodarowaniu przestrzennym: „o wszczęciu postępowania w sprawie wydania decyzji o ustaleniu lokalizacji inwestycji celu publicznego oraz postanowieniach i decyzji kończącej postępowanie strony zawiadamia się w drodze obwieszczenia, a także w sposób zwyczajowo przyjęty w danej miejscowości. Inwestora oraz właścicieli i użytkowników wieczystych nieruchomości, na których będą lokalizowane inwestycje celu publicznego, zawiadamia się na piśmie”.

Jest to trzeci etap, na jakim opinia publiczna może uczestniczyć w procesie wydawania pozwoleń dla projektów PCI.

q) Właściwy Organ podejmuje decyzję kompleksową (do 1,5 roku od dnia rozpoczęcia procedury ustawowej – lit. m i lit. n)

Art. 2 pkt. 3 rozporządzenia UE 869/2022 stanowi, że:

„decyzja kompleksowa oznacza podjętą przez organ lub organy państwa członkowskiego, z wyjątkiem sądów, decyzję lub zbiór decyzji w sprawie określenia, czy projektodawca ma pozwolenie na budowę infrastruktury energetycznej w celu zrealizowania projektu będącego przedmiotem wspólnego zainteresowania lub projektu będącego przedmiotem wzajemnego zainteresowania poprzez posiadanie możliwości rozpoczęcia lub zamówienia i rozpoczęcia niezbędnych robót budowlanych („faza gotowości do realizacji”), bez uszczerbku dla jakiegokolwiek decyzji podjętej w kontekście administracyjnego postępowania odwoławczego”.

Po poinformowaniu przez Projektodawcę o uzyskaniu ostatniej decyzji indywidualnej, na podstawie przesłanych kopii decyzji, oświadczenia Projektodawcy lub informacji ogólnodostępnych opublikowanych przez odpowiednie organy wydające decyzje indywidualne, Właściwy Organ potwierdza w formie pisemnej zakończenie procedury ustawowej, a tym samym całego procesu wydawania pozwoleń dla projektu PCI, co oznacza podjęcie decyzji kompleksowej zgodnie z art. 8 ust. 3 lit. c rozporządzenia UE 869/2022.

IV. Regulacje dotyczące procesu wydawania pozwoleń

Należy zaznaczyć, że projekty PCI realizowane na terytorium RP przeważnie objęte były przepisami tzw. „specustaw” inwestycyjnych pozwalających na przyspieszone przygotowanie i realizację strategicznych inwestycji w sektorze energetycznym. Rozporządzenie UE 869/2022 określa maksymalny czas 18 miesięcy na uzyskanie wszelkich pozwoleń administracyjnych niezbędnych do rozpoczęcia prac budowlanych w zakresie projektu PCI. W przypadku projektów planowanych do realizacji na terytorium Polski jest to przedział czasu od momentu złożenia wniosku o wydanie decyzji o środowiskowych uwarunkowaniach realizacji inwestycji do uzyskania decyzji Pozwolenia na budowę.

Podkreślić należy, że proces przygotowania i realizacji projektów PCI na podstawie ogólnych przepisów regulujących proces inwestycyjny byłby bardziej czasochłonny i wymagał zaangażowania szeregu organów administracyjnych. Konieczność uzyskania wielu dokumentów administracyjnych wydawanych przez rozproszone organy miałyby wpływ na czas przygotowania i realizacji inwestycji. Rozwiązania przewidziane w specustawach zwiększają efektywność działania inwestora oraz organów, które są zaangażowane w proces wydawania decyzji i pozwoleń administracyjnych.

Istotnym aspektem rozwiązań przewidzianych w specustawach jest możliwość przygotowania i realizacji inwestycji na terenach objętych miejscowymi planami zagospodarowania przestrzennego bez konieczności prowadzenia długotrwałych procedur związanych z ich zmianą.

1. Sektor gazu ziemnego oraz inteligentnych sieci gazowych

Akty prawne

- Ustawa z dnia 24 kwietnia 2009 r. o inwestycjach w zakresie terminalu regazyfikacyjnego skroplonego gazu ziemnego w Świnoujściu – tzw. „specustawa terminalowa”.

Procedura ustawowa uzyskiwania pozwoleń dla projektów PCI z sektora gazu oraz inteligentnych sieci gazowych (polegających na przebudowie istniejącej sieci gazowej), realizowana jest w oparciu o przepisy tzw. „specustawy terminalowej”, która zawiera odniesienia także do innych aktów prawnych wskazanych poniżej, wobec których pełni rolę nadrzędną. Przygotowanie i realizacja inwestycji na podstawie „specustawy” pozwala na znaczące zmniejszenie liczby decyzji pozyskiwanych w odrębnych postępowaniach administracyjnych, w porównaniu do ogólnych przepisów regulujących proces inwestycyjny.

Specustawa terminalowa wprowadza szereg ułatwień w procesie inwestycyjnym dotyczących m.in. skrócenia czasu orzekania przez organy, ograniczeniu liczby postępowań czy ułatwieniu nabywania tytułów prawnych do nieruchomości, na których ma być przygotowywana lub realizowana strategiczna inwestycja.

W przypadku, gdy w specustawie przewidziano odstępstwa od regulacji przewidzianych w przepisach ogólnych oraz ewentualne ingerencje w prawa i wolności określonych podmiotów, gwarantowane przepisami innych ustaw, zostały one ograniczone do niezbędnego minimum. Ustawa jasno określa, na czym wspomniana ingerencja może polegać. Wprowadzono mechanizmy zabezpieczające przed jej nadmiernym poziomem i limitujące jej zakres, a także wyrównujące ewentualne szkody z nią związane w formie odpowiednich rekompensat. Szczegółowe uzasadnienie odnoszące się do konieczności, adekwatności i proporcjonalności poszczególnych rozwiązań wskazane zostało przy przepisach regulujących dane rozwiązanie. Zaproponowane rozwiązania są zatem adekwatne, konieczne i proporcjonalne do celu, jaki postawiono ustawie, którym jest usprawnienie przygotowania kluczowych inwestycji.

Projekty gazowe są ujęte na V liście PCI z sektora gazu ziemnego planowane na terytorium RP wpisane na listę inwestycji towarzyszących (art. 38 ust. 2) „specustawy terminalowej”.

Zgodnie z przepisami „specustawy” w odniesieniu do inwestycji w niej wskazanych, w procesie uzyskiwania pozwoleń administracyjnych uwzględniane są, lub nie mają zastosowania (w porównaniu do standardowego procesu pozwoleńowego), wybrane przepisy:

- ustawy z dnia 17 maja 1989 r. – *Prawo geodezyjne i kartograficzne*;
- ustawy z dnia 11 września 2019 r. – *Prawo zamówień publicznych*;
- ustawy z dnia 21 sierpnia 1997 r. o gospodarce nieruchomościami;
- ustawy z dnia 3 października 2008 r. o udostępnianiu informacji o środowisku i jego ochronie, udziale społeczeństwa w ochronie środowiska oraz o ocenach oddziaływania na środowisko;
- ustawy z dnia z dnia 27 marca 2003 r. o planowaniu i zagospodarowaniu przestrzennym;
- ustawy z dnia 7 lipca 1994 r. – *Prawo budowlane*;
- ustawy z dnia 3 lutego 1995 r. o ochronie gruntów rolnych i leśnych;
- ustawy z dnia 20 lipca 2017 r. – *Prawo wodne*;
- ustawy z dnia 16 kwietnia 2004 r. o ochronie przyrody;
- ustawy z dnia 14 czerwca 1960 r. *Kodeks postępowania administracyjnego*;
- ustawy z dnia 21 marca 1991 r. o obszarach morskich Rzeczypospolitej Polskiej i administracji morskiej;
- ustawy z dnia 23 lipca 2003 r. o ochronie zabytków i opiece nad zabytkami;
- ustawy z dnia 20 lipca 2017 r. – *Prawo wodne*;

- ustawy z dnia 10 kwietnia 1997 r. – *Prawo energetyczne*;
- ustawy z dnia 9 czerwca 2011 r. – *Prawo geologiczne i górnicze*;
- ustawy z dnia 10 maja 2018 r. o *Centralnym Porcie Komunikacyjnym*;
- ustawy z dnia 12 lutego 2009 r. o *szczególnych zasadach przygotowania i realizacji inwestycji w zakresie lotnisk użytku publicznego*;
- ustawy z dnia 23 kwietnia 1964 r. – *Kodeks cywilny*;
- ustawy z dnia 28 września 1991 r. o *lasach*;
- ustawy z dnia 8 maja 1997 r. o *poręczeniach i gwarancjach udzielanych przez Skarb Państwa oraz niektóre osoby prawne*;
- ustawy z dnia 30 sierpnia 2002 r. – *Prawo o postępowaniu przed sądami administracyjnymi*;
- ustawy z dnia 7 lipca 1994 r. o *gwarantowanych przez Skarb Państwa ubezpieczeniach eksportowych*.

Na etapie uzyskiwania decyzji o środowiskowych uwarunkowaniach, znaczenie mają również przepisy rozporządzenia Rady Ministrów dnia 26 września 2019 r. w *sprawie przedsięwzięć mogących znacząco oddziaływać na środowisko*.

Konieczność uzyskania odpowiednich opinii, zgodnie z art. 6 ust. 3 specustawy terminalowej wynika z przepisów:

- ustawy z dnia 28 lipca 2005 r. o *lecznictwie uzdrowiskowym, uzdrowiskach i obszarach ochrony uzdrowiskowej oraz o gminach uzdrowiskowych*;
- ustawy z dnia 21 marca 1991 r. o *obszarach morskich Rzeczypospolitej Polskiej i administracji morskiej*;
- ustawy z dnia 3 lutego 1995 r. o *ochronie gruntów rolnych i leśnych*;
- ustawy z dnia 20 lipca 2017 r. – *Prawo wodne*;
- ustawy z dnia 28 września 1991 r. o *lasach*;
- ustawy z dnia 23 lipca 2003 r. o *ochronie zabytków i opiece nad zabytkami*;
- ustawy z dnia 21 marca 1985 r. o *drogach publicznych*;
- ustawy z dnia 28 marca 2003 r. o *transporcie kolejowym*;
- ustawy z dnia 3 lipca 2002 r. – *Prawo lotnicze*;
- ustawy z dnia 20 grudnia 1996 r. o *portach i przystaniach morskich*;
- ustawą z dnia 16 kwietnia 2004 r. o *ochronie przyrody*;
- ustawy z dnia 17 maja 1989 r. – *Prawo geodezyjne i kartograficzne*;
- ustawy z dnia 27 marca 2003 r. o *planowaniu i zagospodarowaniu przestrzennym*;
- ustawy z dnia 9 czerwca 2011 r. – *Prawo geologiczne i górnicze*.

Decyzje i opinie

Decyzja o środowiskowych uwarunkowaniach – artykuł 19 „specustawy”

Zgodnie z art. 19 „specustawy” uzyskanie decyzję o środowiskowych uwarunkowaniach realizacji inwestycji następuje zgodnie z przepisami ustawy z dnia 3 października 2008 roku o *udostępnieniu informacji o środowisku i jego ochronie, udziale społeczeństwa w ochronie środowiska oraz o ocenach oddziaływania na środowisko*. W oparciu o przepisy ww. ustawy, wydane zostało rozporządzenie Rady Ministrów dnia 26 września 2019 r. w *sprawie przedsięwzięć mogących znacząco oddziaływać na środowisko*, zgodnie z którym do przedsięwzięć mogących zawsze lub potencjalnie znacząco oddziaływać na środowisko zalicza się m.in. infrastrukturę przesyłu gazu o ciśnieniu większym niż 0,5 MPa wraz z infrastrukturą towarzyszącą (np. tłocznie, stacje redukcyjne), instalacje do podziemnego magazynowania gazu.

Organem właściwym do wydania decyzji o środowiskowych uwarunkowaniach jest regionalny dyrektor ochrony środowiska.

Decyzję wydaje się w terminie 60 dni od dnia złożenia wniosku. Termin na rozpatrzenie ewentualnego odwołania od decyzji wynosi 60 dni. Wydłużenie obu terminów może nastąpić w przypadkach wskazanych w art. 19 ust 4 „specustawy”. Sankcje w przypadku nieuzasadnionego niewydania decyzji w terminie określone zostały w art. 19 ust 7 oraz 8 „specustawy”

Warunki wejścia w teren cudzej nieruchomości w celu realizacji zadań związanych z uzyskaniem decyzji o środowiskowych uwarunkowaniach określone zostały w art. 19a „specustawy”.

Decyzja o ustaleniu lokalizacji – artykuły 5-14 „specustawy”

Przepisy „specustawy” ułatwiają Projektodawcy nabywanie praw do nieruchomości niezbędnych do przygotowania i realizacji inwestycji i umożliwiają mu korzystanie z nich w zakresie, w jakim jest to konieczne z punktu widzenia prowadzenia procesu uzyskiwania pozwoleń. Ponadto, upraszczają one proces inwestycyjny, czyniąc z decyzji o ustaleniu lokalizacji instrument, który w całościowy sposób reguluje kwestie związane z lokalizacją elementów wchodzących w skład zadania inwestycyjnego. Decyzja o ustaleniu lokalizacji strategicznej inwestycji zawiera bowiem w swoim zakresie rozstrzygnięcia dotyczące m.in.:

- 1) lokalizacji inwestycji i warunków zabudowy terenu;
- 2) ograniczenia sposobu korzystania z nieruchomości i odszkodowań z tym związanych;
- 3) wywłaszczenia, użytkowania wieczystego i prawa własności budynków;
- 4) podziału nieruchomości;
- 5) wyłączenia gruntów z produkcji rolnej i leśnej;
- 6) usunięcia drzew lub krzewów;
- 7) lokalizacji urządzeń w obszarze pasa drogowego.

Ponadto, w ustawie z dnia 27 marca 2003 r. o *planowaniu i zagospodarowaniu przestrzennym* zagwarantowano udział operatora systemu przesyłowego gazowego w procesie planistycznym prowadzonym przez jednostki samorządu terytorialnego w postaci możliwości opiniowania projektu studium uwarunkowań i kierunków zagospodarowania przestrzennego gminy, projektu miejscowego planu zagospodarowania przestrzennego oraz decyzji o ustaleniu lokalizacji inwestycji celu publicznego i decyzji o warunkach zabudowy.

Wniosek Projektodawcy o wydanie decyzji o ustaleniu lokalizacji inwestycji musi zawierać informacje i dokumenty wskazane w art. 6 ust.1 „specustawy”. Wniosek Projektodawcy może obejmować całość lub część zadania inwestycyjnego.

Ponadto, Projektodawca zwraca się do odpowiednich organów administracji, wskazanych w art. 6 ust. 3 „specustawy”, o opinie do wniosku o wydanie decyzji o ustaleniu lokalizacji inwestycji (szerzej w części OPINIE). Niewydanie opinii w terminie dłuższym niż 14 dni od dnia otrzymania wniosku traktuje się jako brak zastrzeżeń do wniosku o wydanie decyzji o ustaleniu lokalizacji inwestycji.

Decyzję o ustaleniu lokalizacji inwestycji wydaje właściwy miejscowo wojewoda w terminie miesiąca od dnia złożenia wniosku przez Projektodawcę. Sankcje w przypadku nieuzasadnionego niewydania przez wojewodę decyzji w terminie określone zostały w art. 7 ust. 1 „specustawy”.

Wojewoda wydaje decyzję w odniesieniu do tej części inwestycji, która jest zlokalizowana na terenie danego województwa.

Wojewoda niezwłocznie zawiadamia ministra właściwego do spraw budownictwa, gospodarki przestrzennej i mieszkaniowej zarówno o złożeniu wniosku jak i wydaniu decyzji o ustaleniu lokalizacji inwestycji.

Wojewoda zawiadamia o wszczęciu postępowania strony postępowania wskazane w art. 8 ust. 1 „specustawy”.

Zawartość decyzji o ustaleniu lokalizacji inwestycji określona została w art. 10 ust. 1, a warunki jej doręczenia Projektodawcy i obwieszczenia lub zawiadomienia pozostałym stronom postępowania zostały określone w art.12 „specustawy”.

Do inwestycji, wobec której została wydana decyzja o ustaleniu lokalizacji w oparciu o przepisy „specustawy”, nie stosuje się przepisów odrębnych ustaw w zakresie, w jakim uzależniają one przygotowanie inwestycji lub jej części od uzyskania innych decyzji administracyjnych lub rozstrzygnięcia, chyba że Projektodawca wystąpi o ich wydanie.

Decyzja pozwolenie na budowę - artykuły 15, 16 „specustawy”.

Pozwolenie na budowę inwestycji w zakresie terminalu wydaje wojewoda na zasadach i w trybie ustawy z dnia 7 lipca 1994 roku – *Prawo budowlane*, niemniej z uwzględnieniem przepisów „specustawy”. W szczególności, decyzja o ustaleniu lokalizacji inwestycji wiąże wojewodę wydającego pozwolenie na budowę.

Zgodnie z art. 16 ust. „specustawy”, w pozwoleniu na budowę wojewoda zezwala, w zakresie niezbędnym do realizacji inwestycji, na usunięcie drzew lub krzewów znajdujących się na nieruchomościach objętych decyzją o ustaleniu lokalizacji inwestycji w zakresie terminalu, bez konieczności uzyskiwania innych zezwoleń na bazie ustawy z dnia 16 kwietnia 2004 r. o ochronie przyrody. Ewentualny obowiązek przesadzeń lub nasadzeń następczych nakłada wojewoda w pozwoleniu na budowę.

Dodatkowe decyzje (warunokowe)

Decyzje wydawane przed wydaniem decyzji pozwolenia na budowę w przypadku zajścia takiej konieczności z uwagi na specyfikę konkretnych inwestycji:

- Decyzja zgoda wodnoprawna - jeżeli realizacja inwestycji wymaga wydania pozwolenia wodnoprawnego, pozwolenie to wydaje właściwy organ Państwowego Gospodarstwa Wodnego Wody Polskie w oparciu o przepisy z art. 18 „specustawy”. Decyzję wydaje się w terminie nie dłuższym niż 30 dni od dnia złożenia wniosku o jej wydanie. Sankcje za nieuzasadnione niewydanie decyzji w terminie zostały określone w art. 18 ust 3 specustawy.
- Decyzje w zakresie nabycia prawa użytkowania wieczystego, prawa własności budynków i innych urządzeń trwale z gruntem związanych i lokali oraz ustanowienia trwałego zarządu – wydaje wojewoda zgodnie z art. 20 ust. 8 i 10 „specustawy”. Przepisy dotyczące odszkodowań dla właścicieli, użytkowników wieczystych lub osób, którym przysługuje ograniczone prawo rzeczowe do nieruchomości, zostały określone w art. 23 „specustawy”.
- Decyzja o zatwierdzeniu projektu robót geologicznych – zgodnie z art. 19e ust. 1 wydawana jest na zasadach i w trybie określonym w ustawie z dnia 9 czerwca 2011 r. – *Prawo geologiczne i górnicze*, z uwzględnieniem przepisów „specustawy”.
- Decyzja o wygaszeniu trwałego zarządu ustanowionego na nieruchomościach – zgodnie z art. 14a oraz 22 „specustawy”.
- Decyzje pozwalające na kontynuację prac lub dalsze wstrzymanie robót (nie dłużej niż o miesiąc) będące następstwem dokonania oględzin odkrytego przedmiotu - wydawane przez wojewódzkiego konserwatora zabytków, o których mowa w art. 32 ust. 5 ustawy z dnia 23 lipca 2003 r. *o ochronie zabytków i opiece nad zabytkami*.
- Decyzja o zezwoleniu na odstępstwo od zakazów w stosunku do gatunków chronionych – o której mowa w art. 56 ust. 1, 2, 2b i 2c ustawy z dnia 16 kwietnia 2004 r. *o ochronie przyrody*.

- Decyzja o warunkach prowadzenia działań dotyczących wód i cieków wodnych określonych w art. 118 ust 1 ustawy z dnia 16 kwietnia 2004 r. *o ochronie przyrody* – wydawana jest na zasadach i w trybie określonym w art. 118 ust 8 tejże ustawy.

Zgodnie z art. 34 ust 1 „specustawy” decyzje administracyjne, o których mowa w „specustawie” podlegają natychmiastowej wykonalności. Przepisy w zakresie odwołań od wydanych decyzji zostały określone w art. 34 ust 2-10 „specustawy”.

Przepisy w zakresie skarg na decyzje administracyjne i warunków ich zmiany zostały określone w art. 35-36 „specustawy”.

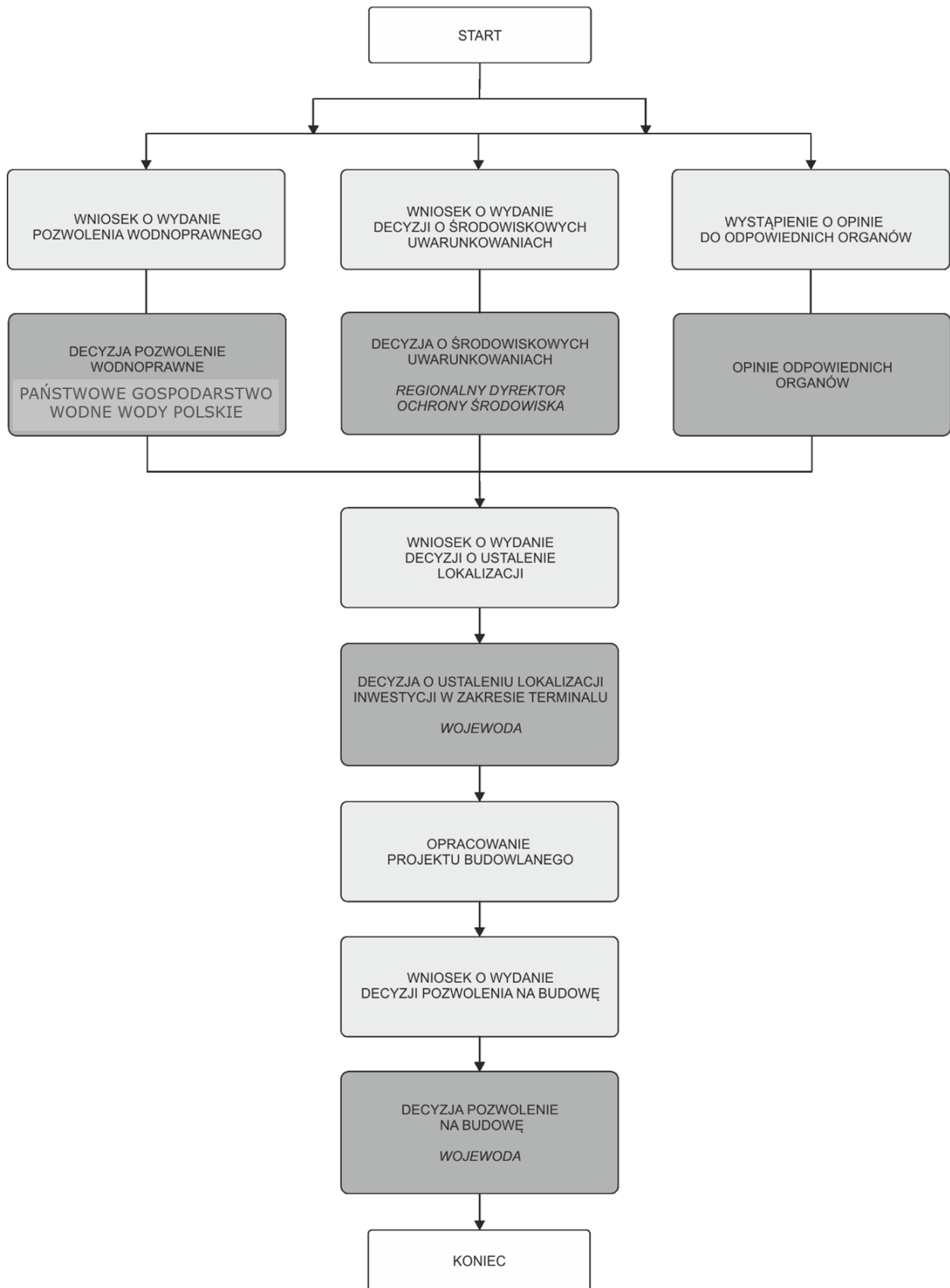
Opinie

Artykuł 6 ust. 3 „specustawy” przewiduje konieczność wystąpienia o opinie do odpowiednich organów. Niewydanie opinii w terminie 14 dni od dnia otrzymania wniosku o wydanie opinii traktuje się jako brak zastrzeżeń do wniosku o wydanie decyzji o ustaleniu lokalizacji inwestycji. Przedmiotowe opinie zastępują uzgodnienia, pozwolenia, opinie, zgody bądź stanowiska właściwych organów, wymagane odrębnymi przepisami dla lokalizacji inwestycji. Inwestor występuje o opinie:

- ministra właściwego do spraw zdrowia – w odniesieniu do inwestycji lokalizowanych na obszarach, którym został nadany status uzdrowiska albo status obszaru ochrony uzdrowiskowej, zgodnie z przepisami *ustawy z dnia 28 lipca 2005 r. o lecznictwie uzdrowiskowym, uzdrowiskach i obszarach ochrony uzdrowiskowej oraz o gminach uzdrowiskowych*;
- ministrów właściwych do spraw aktywów państwowych, gospodarki morskiej, energii, gospodarki, klimatu, kultury i ochrony dziedzictwa narodowego, rybołówstwa, środowiska, geologii, wewnętrznych i Ministra Obrony Narodowej oraz właściwego dyrektora urzędu morskiego – w odniesieniu do wznoszenia lub wykorzystywania sztucznych wysp, konstrukcji i urządzeń w obszarach morskich Rzeczypospolitej Polskiej, zgodnie z przepisami ustawy z dnia 21 marca 1991 r. *o obszarach morskich Rzeczypospolitej Polskiej i administracji morskiej*;
- właściwego dyrektora urzędu morskiego oraz ministrów właściwych do spraw: aktywów państwowych, energii, gospodarki, klimatu, kultury i ochrony dziedzictwa narodowego, rybołówstwa, środowiska, geologii, gospodarki wodnej, wewnętrznych i Ministra Obrony Narodowej – w odniesieniu do układania i utrzymywania kabli lub rurociągów na obszarach morskich wód wewnętrznych i morza terytorialnego, zgodnie z przepisami *ustawy z dnia 21 marca 1991 r. o obszarach morskich Rzeczypospolitej Polskiej i administracji morskiej*; w przypadku gdy kable lub rurociągi będą przebiegały również na odcinku lądowym, inwestor występuje także o opinię właściwego wójta, burmistrza albo prezydenta miasta;
- ministrów właściwych do spraw: aktywów państwowych, gospodarki morskiej, energii, gospodarki, klimatu, kultury i ochrony dziedzictwa narodowego, rybołówstwa, środowiska, geologii, gospodarki wodnej, wewnętrznych oraz Ministra Obrony Narodowej – w odniesieniu do lokalizacji oraz sposobów utrzymywania kabli lub rurociągów w wyłącznej strefie ekonomicznej, zgodnie z przepisami ustawy z dnia 21 marca 1991 r. *o obszarach morskich Rzeczypospolitej Polskiej i administracji morskiej*;
- właściwego dyrektora urzędu morskiego – w odniesieniu do obszarów pasa technicznego, pasa ochronnego, morskich portów i przystani, zgodnie z przepisami ustawy z dnia 21 marca 1991 r. *o obszarach morskich Rzeczypospolitej Polskiej i administracji morskiej*;
- organu właściwego w sprawach terenów zagrożonych osuwaniem się mas ziemnych – w odniesieniu do terenów zagrożonych osuwaniem się mas ziemnych;
- organów właściwych w sprawach ochrony gruntów rolnych i leśnych oraz melioracji wodnych – w odniesieniu do gruntów wykorzystywanych na cele rolne i leśne, w rozumieniu przepisów o gospodarce nieruchomościami, zgodnie z przepisami ustawy z dnia 3 lutego 1995 r. *o ochronie gruntów rolnych i leśnych* oraz zgodnie z przepisami ustawy z dnia 20 lipca 2017 r. – *Prawo wodne* ;

- właściwego komendanta wojewódzkiego Państwowej Straży Pożarnej – w odniesieniu do wymagań dotyczących ochrony przeciwpożarowej, w szczególności zapewnienia wody do celów przeciwpożarowych i dojazdu dla pojazdów jednostek ochrony przeciwpożarowej oraz wymagań dotyczących lokalizacji inwestycji w bezpiecznej odległości od zakładów stwarzających zagrożenie wystąpienia poważnej awarii przemysłowej;
- dyrektora właściwej regionalnej dyrekcji Państwowego Gospodarstwa Leśnego Lasy Państwowe – w odniesieniu do gruntów leśnych stanowiących własność Skarbu Państwa, będących w zarządzie Państwowego Gospodarstwa Leśnego Lasy Państwowe, zgodnie z przepisami ustawy z dnia 28 września 1991 r. *o lasach*;
- właściwego organu nadzoru nad gospodarką leśną – w odniesieniu do gruntów leśnych innych niż określone w powyżej;
- właściwego wojewódzkiego konserwatora zabytków – w odniesieniu do zabytków chronionych na podstawie przepisów ustawy z dnia 23 lipca 2003 r. *o ochronie zabytków i opiece nad zabytkami*;
- właściwego zarządcy drogi – w odniesieniu do obszarów pasa drogowego, w tym w zakresie parametrów technicznych zjazdów, jeżeli wniosek dotyczy budowy zjazdów, parametrów technicznych zjazdów, jeżeli wniosek dotyczy przebudowy zjazdów, oraz sposobu, miejsca i warunków umieszczenia w pasie drogowym obiektów lub urządzeń niezwiązanych z potrzebami zarządzania drogami lub potrzebami ruchu drogowego, zgodnie z przepisami *ustawy z dnia 21 marca 1985 r. o drogach publicznych*;
- właściwego zarządcy infrastruktury kolejowej lub innego właściwego podmiotu zarządzającego obszarem kolejowym – w odniesieniu do obszarów kolejowych, zgodnie z przepisami *ustawy z dnia 28 marca 2003 r. o transporcie kolejowym*;
- właściwego miejscowo zarządu województwa, zarządu powiatu oraz wójta (burmistrza, prezydenta miasta);
- Prezesa Urzędu Lotnictwa Cywilnego – w odniesieniu do obiektów budowanych w granicach powierzchni ograniczających przeszkody lub powierzchni ograniczających zabudowę lub stanowiących przeszkody lotnicze, zgodnie z przepisami ustawy z dnia 3 lipca 2002 r. – *Prawo lotnicze*;
- ministra właściwego do spraw gospodarki morskiej – w odniesieniu do nieruchomości, o których mowa w art. 3 ust. 1 pkt 1 ustawy z dnia 20 grudnia 1996 r. *o portach i przystaniach morskich*;
- dyrektora parku narodowego – w odniesieniu do obszarów położonych w granicach parku i jego otuliny, zgodnie z ustawą z dnia 16 kwietnia 2004 r. *o ochronie przyrody*;
- Ministra Obrony Narodowej – w odniesieniu do inwestycji mogących oddziaływać na tereny zamknięte niezbędne dla obronności państwa, ustalone na podstawie ustawy z dnia 17 maja 1989 r. – *Prawo geodezyjne i kartograficzne* oraz na ich strefy ochronne, o których mowa w ustawie z dnia 27 marca 2003 r. *o planowaniu i zagospodarowaniu przestrzennym*;
- właściwego podmiotu wykonującego prawa właścicielskie zgodnie z art. 212 ust. 1 ustawy z dnia 20 lipca 2017 r. – *Prawo wodne* w stosunku do gruntów stanowiących własność Skarbu Państwa pokrytych wodami – w odniesieniu do sposobu, miejsca i warunków umieszczenia inwestycji na tych gruntach;
- właściwego organu nadzoru górniczego – w odniesieniu do terenów górniczych w rozumieniu art. 6 ust. 1 pkt 15 ustawy z dnia 9 czerwca 2011 r. – *Prawo geologiczne i górnicze*.

Schemat 1. Uproszczony przebieg procedury ustawowej wydawania pozwoleń dla projektów PCI z sektora gazu oraz inteligentnych sieci gazowych



2. Sektor energii elektrycznej

Akty prawne

- ustawa z dnia 24 lipca 2015 r. *o przygotowaniu i realizacji strategicznych inwestycji w zakresie sieci przesyłowych* – tzw. specustawa przesyłowa (Dz.U. 2023 r. poz. 1680 z późn. zm.). Ustawa zmienia także następujące ustawy:
 - ustawę z dnia 7 lipca 1994 r. - Prawo budowlane,
 - ustawę z dnia 10 kwietnia 1997 r. - Prawo energetyczne,
 - ustawę z dnia 21 sierpnia 1997 r. o gospodarce nieruchomościami,
 - ustawę z dnia 27 kwietnia 2001 r. - Prawo ochrony środowiska,
 - ustawę z dnia 27 marca 2003 r. o planowaniu i zagospodarowaniu przestrzennym,
 - ustawę z dnia 3 października 2008 r. o udostępnianiu informacji o środowisku i jego ochronie, udziale społeczeństwa w ochronie środowiska oraz o ocenach oddziaływania na środowisko,
 - ustawę z dnia 11 stycznia 2018 r. o elektromobilności i paliwach alternatywnych oraz
 - ustawę z dnia 20 maja 2021 r. o zmianie ustawy - Prawo energetyczne oraz niektórych innych ustaw.

Procedura ustawowa uzyskiwania pozwoleń dla projektów PCI z sektora energii elektrycznej, realizowana jest przeważnie w oparciu o przepisy specustawy przesyłowej, która zawiera odniesienia do innych aktów prawnych wskazanych poniżej, wobec których pełni rolę nadrzędną. Projekty PCI z sektora energii elektrycznej planowane do realizacji na terytorium RP wymienione są w załączniku do ustawy.

Dodatkowo w procesie inwestycyjnym uwzględniane są także przepisy:

- ustawy z dnia 10 kwietnia 1997 r. - *Prawo energetyczne*
- ustawy z dnia 17 grudnia 2020 r. *o promowaniu wytwarzania energii elektrycznej w morskich farmach wiatrowych*
- ustawy z dnia 17 maja 1989 r. - *Prawo geodezyjne i kartograficzne*
- ustawy z dnia 21 marca 1991 r. *o obszarach morskich Rzeczypospolitej Polskiej i administracji morskiej*
- ustawy z dnia 27 marca 2003 r. *o planowaniu i zagospodarowaniu przestrzennym*
- ustawy z dnia 7 lipca 1994 r. - *Prawo budowlane*
- ustawy z dnia 21 sierpnia 1997 r. *o gospodarce nieruchomościami*
- ustawy z dnia 23 lipca 2003 r. *o ochronie zabytków i opiece nad zabytkami*
- ustawy z dnia 21 marca 1985 r. *o drogach publicznych*
- ustawy z dnia 28 marca 2003 r. *o transporcie kolejowym*
- ustawy z dnia 20 lipca 2017 r. - *Prawo wodne*
- ustawy z dnia 20 grudnia 1996 r. *o portach i przystaniach morskich*
- ustawy z dnia 9 czerwca 2011 r. - *Prawo geologiczne i górnicze*
- ustawy z dnia 3 lipca 2002 r. - *Prawo lotnicze*
- ustawy z dnia 12 lutego 2009 r. *o szczególnych zasadach przygotowania i realizacji inwestycji w zakresie lotnisk użytku publicznego*
- ustawy z dnia 10 maja 2018 r. *o Centralnym Porcie Komunikacyjnym*
- ustawy z dnia 16 kwietnia 2004 r. *o ochronie przyrody*
- ustawy z dnia 3 października 2008 r. *o udostępnianiu informacji o środowisku i jego ochronie, udziale społeczeństwa w ochronie środowiska oraz o ocenach oddziaływania na środowisko*
- ustawy z dnia 28 września 1991 r. *o lasach*
- ustawy z dnia 3 lutego 1995 r. *o ochronie gruntów rolnych i leśnych*

- ustawy z dnia 28 lipca 2005 r. *o lecznictwie uzdrowiskowym, uzdrowiskach i obszarach ochrony uzdrowiskowej oraz o gminach uzdrowiskowych*
- ustawy z dnia 9 października 2015 r. *o rewitalizacji*
- ustawy z dnia 23 kwietnia 1964 r. - Kodeks cywilny
- ustawy z dnia 14 czerwca 1960 r. - Kodeks postępowania administracyjnego
- ustawy z dnia 30 sierpnia 2002 r. - Prawo o postępowaniu przed sądami administracyjnymi

Decyzje, opinie i uzgodnienia

Decyzja o środowiskowych uwarunkowaniach

Konieczność pozyskania decyzji o środowiskowych uwarunkowaniach przed ubieganiem się o pozwolenie na budowę wynika z art. 72 ust. 1 pkt 1 ustawy o *udostępnianiu informacji o środowisku i jego ochronie, udziale społeczeństwa w ochronie środowiska oraz o ocenach oddziaływania na środowisko* i jest wymagana przy realizacji wszystkich inwestycji w zakresie budowy elektroenergetycznych sieci przesyłowych.

Dla zadań inwestycyjnych realizowanych w oparciu o rozwiązania zawarte w specustawie przesyłowej, decyzja o środowiskowych uwarunkowaniach wydawana jest przed wydaniem decyzji o ustaleniu lokalizacji strategicznej inwestycji w zakresie sieci przesyłowej.

Organem wydającym decyzję jest właściwy miejscowo Regionalny Dyrektor Ochrony Środowiska (art. 75 ust. 1 pkt. 1 lit a, k)

Opinie

Artykuł 4 ust. 2 specustawy przesyłowej przewiduje konieczność wystąpienia o opinie do odpowiednich organów. Niewydanie opinii w terminie 21 dni od dnia otrzymania wniosku o wydanie opinii traktuje się jako brak zastrzeżeń do wniosku o wydanie decyzji o ustaleniu lokalizacji strategicznej inwestycji w zakresie sieci przesyłowej sieci dystrybucyjnych oraz inwestycji towarzyszących albo jako pozytywne uzgodnienie wniosku. Inwestor występuje o opinie do:

- ministra właściwego do spraw zdrowia - w odniesieniu do inwestycji lokalizowanych na obszarach, którym został nadany status uzdrowiska albo status obszaru ochrony uzdrowiskowej, zgodnie z przepisami ustawy z dnia 28 lipca 2005 r. *o lecznictwie uzdrowiskowym, uzdrowiskach i obszarach ochrony uzdrowiskowej oraz o gminach uzdrowiskowych*;
- ministrów właściwych do spraw: aktywów państwowych, gospodarki morskiej, energii, gospodarki, klimatu, kultury i ochrony dziedzictwa narodowego, rybołówstwa, środowiska, geologii, wewnętrznych i Ministra Obrony Narodowej oraz właściwego dyrektora urzędu morskiego - w odniesieniu do wznoszenia lub wykorzystywania sztucznych wysp, konstrukcji i urządzeń w obszarach morskich Rzeczypospolitej Polskiej, zgodnie z przepisami ustawy z dnia 21 marca 1991 r. *o obszarach morskich Rzeczypospolitej Polskiej i administracji morskiej*, a w przypadku zespołu urzędów służących do wyprowadzenia mocy w rozumieniu ustawy z dnia 17 grudnia 2020 r. *o promowaniu wytwarzania energii elektrycznej w morskich farmach wiatrowych* - również Szefa Agencji Bezpieczeństwa Wewnętrznego;
- właściwego dyrektora urzędu morskiego oraz ministrów właściwych do spraw: aktywów państwowych, energii, gospodarki, klimatu, kultury i ochrony dziedzictwa narodowego, rybołówstwa, środowiska, geologii, gospodarki wodnej, wewnętrznych i Ministra Obrony Narodowej - w odniesieniu do układania i utrzymywania kabli lub rurociągów na obszarach morskich wód wewnętrznych i morza terytorialnego, zgodnie z przepisami ustawy z dnia 21 marca 1991 r. *o obszarach morskich Rzeczypospolitej Polskiej i administracji morskiej*; w przypadku gdy

kable lub rurociągi będą przebiegały również na odcinku lądowym, inwestor występuje także o opinię właściwego wójta, burmistrza albo prezydenta miasta, a w przypadku zespołu urządzeń służących do wyprowadzenia mocy w rozumieniu ustawy z dnia 17 grudnia 2020 r. *o promowaniu wytwarzania energii elektrycznej w morskich farmach wiatrowych* - również Szefa Agencji Bezpieczeństwa Wewnętrznego;

- ministrów właściwych do spraw: aktywów państwowych, gospodarki morskiej, energii, gospodarki, klimatu, kultury i ochrony dziedzictwa narodowego, rybołówstwa, środowiska, geologii, gospodarki wodnej, wewnętrznych i Ministra Obrony Narodowej - w odniesieniu do lokalizacji oraz sposobów utrzymywania kabli lub rurociągów w wyłącznej strefie ekonomicznej, zgodnie z przepisami ustawy z dnia 21 marca 1991 r. *o obszarach morskich Rzeczypospolitej Polskiej i administracji morskiej*, a w przypadku zespołu urządzeń służących do wyprowadzenia mocy w rozumieniu ustawy z dnia 17 grudnia 2020 r. *o promowaniu wytwarzania energii elektrycznej w morskich farmach wiatrowych* - również Szefa Agencji Bezpieczeństwa Wewnętrznego;
- Ministra Obrony Narodowej - w odniesieniu do inwestycji mogących oddziaływać na tereny zamknięte niezbędne dla obronności państwa, ustalone na podstawie ustawy z dnia 17 maja 1989 r. - *Prawo geodezyjne i kartograficzne* oraz na ich strefy ochronne, o których mowa w ustawie z dnia 27 marca 2003 r. *o planowaniu i zagospodarowaniu przestrzennym*;
- właściwego dyrektora urzędu morskiego - w odniesieniu do obszarów pasa technicznego, pasa ochronnego, morskich portów i przystani, zgodnie z przepisami ustawy z dnia 21 marca 1991 r. *o obszarach morskich Rzeczypospolitej Polskiej i administracji morskiej*;
- organu właściwego w sprawach terenów zagrożonych osuwaniem się mas ziemnych - w odniesieniu do terenów zagrożonych osuwaniem się mas ziemnych;
- dyrektora właściwej regionalnej dystrykcji Państwowego Gospodarstwa Leśnego Lasy Państwowe - w odniesieniu do gruntów leśnych stanowiących własność Skarbu Państwa, będących w zarządzie Państwowego Gospodarstwa Leśnego Lasy Państwowe, zgodnie z przepisami ustawy z dnia 28 września 1991 r. *o lasach*;
- właściwego organu nadzoru nad gospodarką leśną - w odniesieniu do gruntów leśnych innych niż stanowiących własność Skarbu Państwa, będących w zarządzie Państwowego Gospodarstwa Leśnego Lasy Państwowe;
- właściwego wojewódzkiego konserwatora zabytków - w odniesieniu do zabytków chronionych na podstawie przepisów ustawy z dnia 23 lipca 2003 r. *o ochronie zabytków i opiece nad zabytkami*
- właściwego zarządcy infrastruktury kolejowej lub innego właściwego podmiotu zarządzającego obszarem kolejowym - w odniesieniu do obszarów kolejowych, zgodnie z przepisami ustawy z dnia 28 marca 2003 r. *o transporcie kolejowym*;
- właściwego miejscowo zarządu województwa, zarządu powiatu oraz wójta (burmistrza, prezydenta miasta);
- Prezesa Urzędu Lotnictwa Cywilnego - w odniesieniu do obiektów budowanych w granicach powierzchni ograniczających przeszkody lub powierzchni ograniczających zabudowę lub stanowiących przeszkody lotnicze, zgodnie z przepisami ustawy z dnia 3 lipca 2002 r. - *Prawo lotnicze*;
- dyrektora parku narodowego - w odniesieniu do obszarów położonych w granicach parku i jego otuliny, zgodnie z przepisami ustawy z dnia 16 kwietnia 2004 r. *o ochronie przyrody*;
- właściwego organu nadzoru górniczego - w odniesieniu do terenów górniczych w rozumieniu art. 6 ust. 1 pkt 15 ustawy z dnia 9 czerwca 2011 r. - *Prawo geologiczne i górnicze* (Dz.U. z 2020 r. poz. 1064, 1339 i 2320 oraz z 2021 r. poz. 234 i 784) czyli do przestrzeni objętej przewidywanymi szkodliwymi wpływami robót górniczych zakładu górniczego;
- właściwego podmiotu wykonującego prawa właścicielskie zgodnie z art. 212 ust. 1 ustawy z dnia 20 lipca 2017 r. - *Prawo wodne* w stosunku do gruntów stanowiących własność Skarbu Państwa

pokrytych wodami - w odniesieniu do sposobu, miejsca i warunków umieszczenia tej inwestycji na tych gruntach;

- organów właściwych w sprawach ochrony gruntów rolnych i leśnych oraz melioracji wodnych - w odniesieniu do gruntów wykorzystywanych na cele rolne i leśne, zgodnie z przepisami ustawy z dnia 3 lutego 1995 r. *o ochronie gruntów rolnych i leśnych* oraz zgodnie z przepisami ustawy z dnia 20 lipca 2017 r. - *Prawo wodne*;
- właściwego zarządcy drogi - w odniesieniu do obszarów pasa drogowego dla drogi innej niż krajowej, w tym w zakresie lokalizacji i parametrów technicznych zjazdów, jeżeli wniosek dotyczy budowy zjazdów, parametrów technicznych zjazdów, jeżeli wniosek dotyczy przebudowy zjazdów, oraz sposobu, miejsca i warunków umieszczenia w pasie drogowym obiektów lub urządzeń niezwiązanych z potrzebami zarządzania drogami lub potrzebami ruchu drogowego.
- ministra właściwego do spraw gospodarki morskiej - w odniesieniu do nieruchomości, o których mowa w art. 3 ust. 1 pkt 1 ustawy z dnia 20 grudnia 1996 r. o portach i przystaniach morskich, czyli nieruchomości stanowiących własność Skarbu Państwa, jednostki samorządu terytorialnego albo podmiotu zarządzającego portem lub przystanią morską, położonych w granicach portów i przystani morskich;

Uzgodnienia

Artykuł 4 ust. 3b specustawy przesyłowej przewiduje konieczność wystąpienia do właściwego zarządcy drogi krajowej o uzgodnienie lokalizacji w odniesieniu do gruntów stanowiących pas drogowy drogi krajowej o uzgodnienie lokalizacji i parametrów technicznych zjazdów, jeżeli wniosek dotyczy budowy zjazdów, parametrów technicznych zjazdów, jeżeli wniosek dotyczy przebudowy zjazdów, oraz sposobu, miejsca i warunków umieszczenia w pasie drogowym obiektów lub urządzeń niezwiązanych z potrzebami zarządzania drogami lub potrzebami ruchu drogowego, zgodnie z przepisami ustawy z dnia 21 marca 1985 r. o drogach publicznych.

Właściwy zarządca drogi krajowej dokonuje uzgodnienia w terminie nie dłuższym niż 21 dni od dnia otrzymania wystąpienia inwestora o uzgodnienie. Niezajęcie stanowiska w tym terminie traktuje się jako dokonanie uzgodnienia. Kopię uzgodnienia właściwy zarządca drogi krajowej przekazuje wojewodzie.

Opinie i uzgodnienia opisane powyżej zastępują uzgodnienia, pozwolenia, opinie, zgody bądź stanowiska właściwych organów, wymagane odrębnymi przepisami dla lokalizacji strategicznej inwestycji w zakresie sieci przesyłowej.

Decyzja o ustaleniu lokalizacji strategicznej inwestycji

Decyzję o ustaleniu lokalizacji strategicznej inwestycji w zakresie sieci przesyłowych określonych w załączniku do specustawy przesyłowej, na wniosek inwestora, wydaje właściwy miejscowo wojewoda. Decyzja o ustaleniu lokalizacji strategicznej inwestycji w zakresie sieci przesyłowej wiąże właściwe organy przy:

- sporządzaniu studium uwarunkowań i kierunków zagospodarowania przestrzennego
- sporządzaniu miejscowego planu zagospodarowania przestrzennego,
- wydawaniu decyzji o zmianie przeznaczenia gruntów rolnych i leśnych na cele nierolnicze i nieleśne
- wydawaniu decyzji zezwalającej na wyłączenie gruntów z produkcji rolniczej lub leśnej
- wydawaniu pozwolenia na budowę

Decyzja o zmianie przeznaczenia gruntów rolnych i leśnych

Dla zadań inwestycyjnych realizowanych w oparciu o przepisy specustawy przesyłowej, niniejsza decyzja nie jest wymagana.

Decyzja zezwalająca na wyłączenie gruntów z produkcji rolniczej lub leśnej

Dla zadań inwestycyjnych realizowanych w oparciu o przepisy specustawy przesyłowej, niniejsza decyzja nie jest wymagana.

Pozyskanie prawa do gruntów, budynków, innych urządzeń trwale z gruntem związanych i lokali znajdujących się na tych gruntach

W przypadku realizacji inwestycji w oparciu o przepisy specustawy przesyłowej, inwestor nabywa z mocy prawa z dniem, w którym decyzja o ustaleniu lokalizacji strategicznej inwestycji w zakresie sieci przesyłowej stała się ostateczna, prawo użytkowania wieczystego nieruchomości gruntowych, oraz prawo własności budynków, innych urządzeń trwale z gruntem związanych i lokali znajdujących się na tych nieruchomościach i stanowi podstawę do dokonywania wpisów w księdze wieczystej i w katastrze nieruchomości. Nabycie tych praw stwierdza wojewoda w drodze decyzji. Wnioski o wpisy w księdze wieczystej i w katastrze nieruchomości składa właściwy wojewoda w terminie 30 dni od dnia, w którym decyzja ta stała się ostateczna.

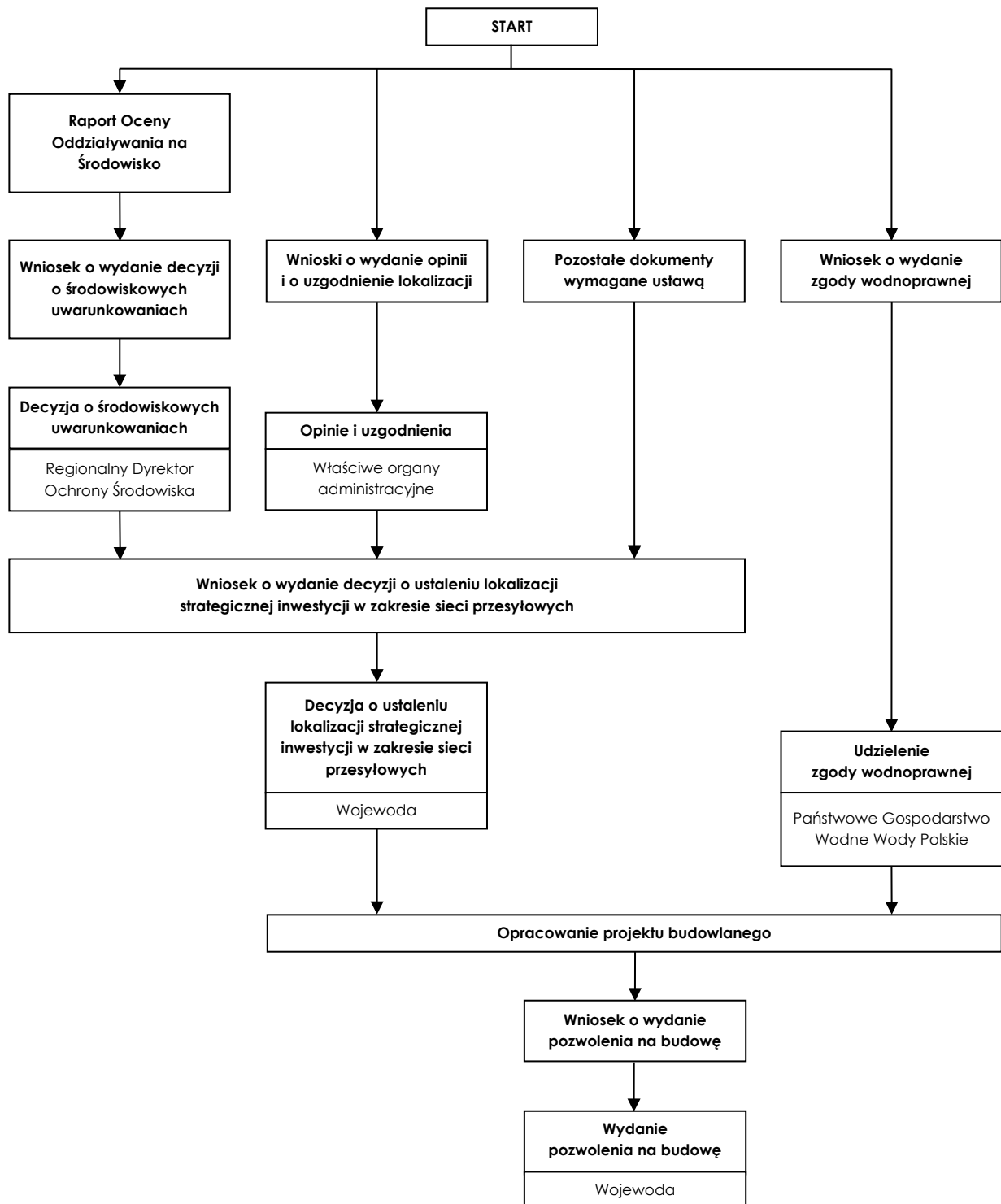
Zgoda wodnoprawna

Jeżeli realizacja strategicznej inwestycji w zakresie sieci przesyłowej wymaga zgody wodnoprawnej, zgodę tę wydaje właściwy organ Państwowego Gospodarstwa Wodnego Wody Polskie w terminie nie dłuższym niż 30 dni od dnia złożenia wniosku o jej wydanie. W sprawach dotyczących wydania zgody wodnoprawnej nie stosuje się przepisów art. 396 ust. 1 pkt 7, art. 407 ust. 2 pkt 3 i art. 422 pkt 3 ustawy z dnia 20 lipca 2017 r. - *Prawo wodne*. (art. 13b specustawy)

Pozwolenie na budowę

Pozwolenie na budowę dla inwestycji wydaje wojewoda na zasadach i w trybie ustawy *Prawo budowlane* w terminie 65 dni od dnia złożenia wniosku o wydanie takiej decyzji. W oparciu o rozwiązania zawarte w specustawie przesyłowej – schemat 2.

Schemat 2. Uproszczony przebieg procedury ustawowej wydawania pozwoleń dla projektów PCI z sektora energii elektrycznej



3. Sieci przesyłowe energii z morskich źródeł odnawialnych

Akty prawne

- ustawa z dnia 24 lipca 2015 r. *o przygotowaniu i realizacji strategicznych inwestycji w zakresie sieci przesyłowych* – tzw. specustawa przesyłowa;
- ustawa z dnia 21 marca 1991 r. *o obszarach morskich Rzeczypospolitej Polskiej i administracji morskiej* – dalej: ustawa o obszarach morskich

Procedura ustawowa uzyskiwania pozwoleń dla projektów PCI dotyczących sieci przesyłowych energii z morskich źródeł odnawialnych, realizowana jest w oparciu o przepisy specustawy przesyłowej lub ustawy o obszarach morskich.

Jednocześnie art. 164 ustawy z dnia 20 lutego 2015 r. *o odnawialnych źródłach energii* przewiduje, że przedsiębiorstwo energetyczne zajmujące się wytwarzaniem energii elektrycznej w instalacjach odnawialnego źródła energii na terytorium Rzeczypospolitej Polskiej lub na obszarze wyłącznej strefy ekonomicznej, w terminie do dnia 31 grudnia 2016 r., może przystąpić na warunkach określonych w umowie zawieranej z innymi podmiotami z państw członkowskich Unii Europejskiej, Konfederacji Szwajcarskiej lub państwa członkowskiego Europejskiego Porozumienia o Wolnym Handlu (EFTA) - strony umowy o Europejskim Obszarze Gospodarczym, do realizacji wspólnego projektu energetycznego, dotyczącego energii elektrycznej wytwarzanej w instalacjach odnawialnego źródła energii, zwanego dalej „wspólnym projektem energetycznym”.

Dodatkowo w procesie inwestycyjnym uwzględniane są także przepisy:

- ustawy z dnia 17 grudnia 2020 r. *o promowaniu wytwarzania energii elektrycznej w morskich farmach wiatrowych*
- ustawy z dnia 20 lutego 2015 r. *o odnawialnych źródłach energii*
- ustawy z dnia 10 kwietnia 1997 r. - *Prawo energetyczne*
- ustawy z dnia 18 sierpnia 2011 r. *o bezpieczeństwie morskim*
- ustawy z dnia 17 maja 1989 r. - *Prawo geodezyjne i kartograficzne*
- ustawy z dnia 27 marca 2003 r. *o planowaniu i zagospodarowaniu przestrzennym*
- ustawy z dnia 7 lipca 1994 r. - *Prawo budowlane*
- ustawy z dnia 21 sierpnia 1997 r. *o gospodarce nieruchomościami*
- ustawy z dnia 20 lipca 2017 r. - *Prawo wodne*
- ustawy z dnia 9 czerwca 2011 r. - *Prawo geologiczne i górnicze*
- ustawy z dnia 3 lipca 2002 r. - *Prawo lotnicze*
- ustawy z dnia 27 kwietnia 2001 r. *Prawo ochrony środowiska*
- ustawy z dnia 16 kwietnia 2004 r. *o ochronie przyrody*
- ustawy z dnia 3 października 2008 r. *o udostępnianiu informacji o środowisku i jego ochronie, udziale społeczeństwa w ochronie środowiska oraz o ocenach oddziaływania na środowisko*
- ustawy z dnia 14 czerwca 1960 r. - *Kodeks postępowania administracyjnego*
- ustawy z dnia 30 sierpnia 2002 r. - *Prawo o postępowaniu przed sądami administracyjnymi*

Decyzje, opinie i uzgodnienia

Zgodnie z przepisami art. 23 ust. 5b ustawy o obszarach morskich, aby móc otrzymać pozwolenie lub uzgodnienie lokalizacji zespołu urządzeń służących do wyprowadzenia mocy lub jego elementów z morskiej farmy wiatrowej w polskich obszarach morskich wnioskodawca musi najpierw uzyskać wstępne warunki przyłączenia albo warunki przyłączenia albo umowę lub umowy o przyłączenie do sieci

przesyłowej lub dystrybucyjnej dla morskiej farmy wiatrowej, z której wyprowadzana będzie moc za pomocą zespołu urządzeń służących do wyprowadzenia mocy lub jego elementów.

Pozwolenie na wnoszenie lub wykorzystanie sztucznych wysp, konstrukcji i urządzeń w polskich obszarach morskich

Uzyskanie pozwolenia na wnoszenie lub wykorzystywanie sztucznych wysp, konstrukcji i urządzeń w polskich obszarach morskich (PSZW) stanowi pierwszy krok związany z realizacją procesu inwestycyjnego morskiej elektrowni wiatrowej oraz zespołu urządzeń wyprowadzających moc z tej farmy.

Aby ubiegać się o PSZW należy zweryfikować zgodność przedsięwzięcia inwestycyjnego z Planem zagospodarowania przestrzennego morskich wód wewnętrznych, morza terytorialnego i wyłącznej strefy ekonomicznej (PZPPOM), przyjętym na podstawie rozporządzenia Rady Ministrów z dnia 14 kwietnia 2021 r. w sprawie przyjęcia planu zagospodarowania przestrzennego morskich wód wewnętrznych, morza terytorialnego i wyłącznej strefy ekonomicznej w skali 1:200 000. PSZW może zostać wydane wyłącznie wobec przedsięwzięcia, które jest zgodne z PZPPOM.

Ponadto lokalizacja planowanej morskiej farmy wiatrowej powinna odpowiadać obszarom określonym w załączniku nr 1 i załączniku nr 2 do ustawy z dnia 17 grudnia 2020 r. o promowaniu wytwarzania energii elektrycznej w morskich farmach wiatrowych – tzw. ustawa offshore.

Wniosek o wydanie PSZW powinien zawierać:

- nazwę, oznaczenie siedziby i adres wnioskodawcy;
- szczegółowe określenie przedsięwzięcia wymagającego pozwolenia i jego celu ze wskazaniem:
 - proponowanej lokalizacji określonej za pomocą współrzędnych geocentrycznych geodezyjnych naniesionych na mapę morską, wyznaczających akwen przeznaczony na realizację i eksploatację przedsięwzięcia.
 - powierzchni akwenu przeznaczonego na realizację i eksploatację przedsięwzięcia oraz okresu niezbędnego do realizacji i eksploatacji przedsięwzięcia;
 - charakterystycznych parametrów technicznych i wartości planowanego przedsięwzięcia, łącznie z przedstawieniem etapów i harmonogramu realizacji przedsięwzięcia oraz z przedstawieniem sposobów przekazywania produktu na ląd.
 - oceny skutków ekonomicznych, społecznych i oddziaływania na środowisko

Do wniosku, w formie załączników należy dołączyć także:

- zaświadczenie albo oświadczenie o wpisie do właściwego rejestru zawierające w szczególności numer tego wpisu, jeżeli wnioskodawca jest podmiotem innym niż osoba fizyczna nieprowadząca działalności gospodarczej. W przypadku składania oświadczenia, składający jest zobowiązany do uwzględnienia w nim klauzuli o treści „Jestem świadomy odpowiedzialności karnej za złożenie fałszywego oświadczenia”;
- opis technologii planowanego przedsięwzięcia;
- informacje o środowisku znajdującym się w zasięgu oddziaływania planowanego przedsięwzięcia;
- opis potencjalnych oddziaływań planowanego przedsięwzięcia na środowisko i jego zasoby naturalne zarówno żywe, jak i mineralne oraz ich ocenę;
- opis środków zmniejszających szkodliwe oddziaływanie planowanego przedsięwzięcia na środowisko morskie;
- opis przyjętych założeń i zastosowanych metod prognozy oraz wykorzystanych danych o środowisku morskim, ze wskazaniem trudności powstałych przy gromadzeniu niezbędnych informacji;
- projekt programu monitoringu, w tym monitoringu środowiska i zarządzania procesem inwestycyjnym i eksploatacyjnym;

- opis elementów środowiska objętych ochroną na podstawie ustawy o ochronie przyrody, w tym m.in. parki narodowe, znajdujących się w zasięgu przewidywanego oddziaływania planowanego przedsięwzięcia

Jeżeli wniosek zawiera tajemnicę przedsiębiorstwa, wnioskodawca składa dodatkowy egzemplarz wniosku wraz z tymi załącznikami, które nie zawierają tajemnicy przedsiębiorstwa. Charakterystyczne parametry techniczne przedsięwzięcia oraz proponowana lokalizacja przedsięwzięcia nie stanowią tajemnicy przedsiębiorstwa.

Wniosek wraz ze wszystkimi dokumentami składany jest do ministra właściwego ds. gospodarki morskiej, którego funkcje pełni obecnie Minister Infrastruktury, który dokonuje jego kontroli formalnej oraz merytorycznej. Następnie Minister uzyskuje opinie od właściwych ministrów do spraw: aktywów państwowych, energii, gospodarki, klimatu, kultury i ochrony dziedzictwa narodowego, rybołówstwa, środowiska, geologii, wewnętrznych, Ministra Obrony Narodowej oraz Szefa Agencji Bezpieczeństwa Wewnętrznego.

Podmioty te powinny wydać opinie w terminie 90 dni od dnia otrzymania wniosku o opinię od ministra właściwego ds. gospodarki morskiej. Jeśli ten termin nie zostanie zachowany, uznaje się, że podmioty nie złożyły żadnych zastrzeżeń, co oznacza, że decyzja może zostać wydana (w przypadku spełnienia pozostałych wymagań przewidzianych przez prawo).

Po złożeniu wniosku o wydanie PSZW, minister właściwy ds. gospodarki morskiej niezwłocznie zamieszcza ogłoszenie o możliwości składania kolejnych wniosków o wydanie pozwolenia dotyczącego akwenu objętego tym wnioskiem w BIP i na stronie internetowej urzędu obsługującego tego ministra.

Jeżeli w terminie 60 dni od opublikowania wskazanej informacji w BIP, zostanie złożony co najmniej jeden kolejny kompletny wniosek, Minister Infrastruktury przeprowadza postępowanie rozstrzygające, które ma na celu wyłonienie podmiotu, któremu zostanie wydane PSZW dotyczące danego akwenu.

Minister poinformuje wnioskodawców o wszczęciu postępowania rozstrzygającego i wezwie ich do przedłożenia w terminie 21 dni informacji i dokumentów pozwalających na ustalenie spełnienia przez nich kryteriów oceny wniosków.

Wnioski konkurencyjne, złożone po zamieszczeniu ogłoszenia w BIP, podlegają opiniowaniu przez te same organy co wniosek pierwotny. Na wydanie opinii w tym zakresie organy również mają 90 dni od dnia otrzymania danego wniosku.

Termin zakończenia postępowania rozstrzygającego nie może być dłuższy niż 4 miesiące od dnia wpłynięcia ostatniej opinii, o których mowa powyżej. W przypadku gdy opinia do wniosku jest negatywna, minister może wydać decyzję o odmowie wydania pozwolenia lokalizacyjnego przed zakończeniem postępowania rozstrzygającego.

Wyniki postępowania rozstrzygającego zostaną ogłoszone w siedzibie Ministerstwa Infrastruktury oraz w BIP (tam gdzie ogłoszenia o możliwości składania kolejnych wniosków). W terminie 14 dni od dnia ogłoszenia wyników postępowania rozstrzygającego uczestnik postępowania będzie mógł złożyć wniosek o unieważnienie tego postępowania. Jeżeli Minister unieważni postępowanie rozstrzygające, to uczestnik tego postępowania, w terminie 14 dni od dnia doręczenia decyzji, będzie mógł złożyć wniosek o ponowne rozpatrzenie sprawy. Po wyczerpaniu opisanego wyżej trybu uczestnikowi postępowania rozstrzygającego będzie przysługiwała skarga do Wojewódzkiego Sądu Administracyjnego w Warszawie.

Po przeprowadzeniu postępowania rozstrzygającego Minister:

1. wyda pozwolenie lokalizacyjne podmiotowi wyłonionemu – nie wcześniej niż 14 dni od dnia ogłoszenia wyników postępowania rozstrzygającego,
2. uzna postępowanie za nierozstrzygnięte – w przypadku, gdy żaden z wnioskodawców nie osiągnie minimum kwalifikacyjnego albo

3. unieważni postępowanie rozstrzygające – jeżeli zostaną rażąco naruszone przepisy prawa lub interesy uczestników konkursu.

Decyzja o środowiskowych uwarunkowaniach

Po uzyskaniu PSZW, inwestor zobowiązany jest do wystąpienia o decyzję środowiskową, umożliwiającą mu realizację przedsięwzięcia w zakresie morskiej farmy wiatrowej. Należy zauważyć, że obowiązek uzyskania decyzji środowiskowej dotyczy nie tylko budowy morskiej farmy wiatrowej, ale również zespołu urządzeń służących do wyprowadzenia mocy z morskiej farmy wiatrowej. Uzyskanie decyzji wymagane jest w każdym przypadku realizacji przedsięwzięcia, polegającego na budowie morskiej elektrowni wiatrowej na obszarach morskich Rzeczypospolitej Polskiej wraz z zespołem urządzeń wyprowadzających moc z morskiej farmy wiatrowej, niezależnie od mocy instalacji. Decyzja powinna zostać uzyskana po uprzednim otrzymaniu przez inwestora PSZW.

Decyzję środowiskową dotyczącą morskich farm wiatrowych oraz zespołu urządzeń służących do wyprowadzenia mocy wydaje się w terminie 90 dni od dnia złożenia wniosku o wydanie takiej decyzji.

Organem właściwym w sprawie wydania decyzji jest Regionalny Dyrektor Ochrony Środowiska, właściwy miejscowo dla obszaru realizacji inwestycji.

Przyłączenie do sieci elektroenergetycznej

Przed uzyskaniem pozwolenia na budowę morskiej farmy wiatrowej, inwestor zobligowany jest do zapewnienia przyłączenia elektrowni do sieci elektroenergetycznej. Wstępne warunki przyłączenia to pierwszy dokument, jaki inwestor obowiązany jest uzyskać dążąc do przyłączenia morskiej farmy wiatrowej.

Wstępne warunki przyłączenia określają szczegóły techniczne związane z przyłączeniem morskiej farmy wiatrowej do sieci, jednak nie stanowią zobowiązania operatora do zawarcia umowy o przyłączenie do sieci. Wstępne warunki przyłączenia przekształcane są w warunki przyłączenia z chwilą uzyskania przez inwestora publicznego wsparcia dla morskiej farmy wiatrowej, tj. z dniem wydania wytwórcy decyzji, o której mowa w art. 18 ust. 1 ustawy offshore albo wygrania aukcji, o której mowa w art. 26 ust. 1 ustawy offshore.

Wniosek o wydanie warunków przyłączenia składany jest do operatora sieci dystrybucyjnej lub przesyłowej, właściwego dla sieci, do której zamierza przyłączyć się inwestor.

Pozwolenie na układanie i utrzymanie kabli na obszarach morskich

Po uzyskaniu PSZW, koniecznym krokiem podejmowanym przez inwestora jest uzyskanie decyzji pozwalającej na lokowanie kabli na obszarach morskich. Dostarczanie energii wyprodukowanej w morskiej farmie wiatrowej wymaga bowiem posadowienia infrastruktury sieciowej służącej do przetransportowania energii przez obszary morskie do punktu przyłączenia.

W zakresie tego zadania inwestycyjnego, inwestor zobowiązany jest do uzyskania następujących decyzji:

- pierwsza z nich dotyczy pozwolenia dotyczącego układania i utrzymania kabli na obszarach morskich wód wewnętrznych i morza terytorialnego (PUUK);
- druga dotyczy uzgodnienia układania i utrzymywania kabli w wyłącznej strefie ekonomicznej (UUUK).

Jeżeli kable będą przebiegać przez każdą z tych stref, konieczne będzie uzyskanie dwóch odrębnych decyzji.

Wniosek o wydanie PUUK lub UUUK powinien uwzględniać następujące elementy:

- nazwę, oznaczenie siedziby i adres wnioskodawcy;
- szczegółowe określenie przedsięwzięcia wymagającego pozwolenia i jego celu ze wskazaniem:
 - proponowanej lokalizacji określonej za pomocą współrzędnych geocentrycznych geodezyjnych naniesionych na mapę morską;
 - powierzchni akwenu przeznaczonego na realizację i eksploatację przedsięwzięcia oraz okresu niezbędnego do realizacji i eksploatacji przedsięwzięcia;
 - charakterystycznych parametrów technicznych i wartości planowanego przedsięwzięcia, łącznie z przedstawieniem etapów i harmonogramu realizacji przedsięwzięcia oraz z przedstawieniem sposobów przekazywania produktu na ląd;
 - wartości planowanego przedsięwzięcia – podaje się dla przedsięwzięć planowanych, realizowanych lub eksploatowanych w wyłącznej strefie ekonomicznej;
 - oceny skutków ekonomicznych, społecznych i oddziaływania na środowisko.

Niezależnie od powyżej wskazanej treści wniosku, w formie załącznika należy dołączyć także:

- zaświadczenie albo oświadczenie o wpisie do właściwego rejestru zawierające w szczególności numer tego wpisu, jeżeli wnioskodawca jest podmiotem innym niż osoba fizyczna nieprowadząca działalności gospodarczej. W przypadku składania oświadczenia, składający jest zobowiązany do uwzględniania w nim klauzuli o treści „jestem świadomy odpowiedzialności karnej za złożenie fałszywego oświadczenia”;
- opis technologii planowanego przedsięwzięcia;
- informacje o środowisku znajdującym się w zasięgu oddziaływania planowanego przedsięwzięcia;
- opis potencjalnych oddziaływań planowanego przedsięwzięcia na środowisko i jego zasoby naturalne zarówno żywe, jak i mineralne oraz ich ocenę;
- opis środków zmniejszających szkodliwe oddziaływanie planowanego przedsięwzięcia na środowisko morskie;
- opis przyjętych założeń i zastosowanych metod prognozy oraz wykorzystanych danych o środowisku morskim, ze wskazaniem trudności powstałych przy gromadzeniu niezbędnych informacji;
- projekt programu monitoringu, w tym monitoringu środowiska i zarządzania procesem inwestycyjnym i eksploatacyjnym;
- opis elementów środowiska objętych ochroną na podstawie ustawy o ochronie przyrody, w tym m.in. parki narodowe, znajdujących się w zasięgu przewidywanego oddziaływania planowanego przedsięwzięcia;
- oryginały lub poświadczony kopie wstępnych warunków przyłączenia albo warunków przyłączenia albo umowy lub umów o przyłączenie do sieci przesyłowej lub dystrybucyjnej dla morskiej farmy wiatrowej, z której wyprowadzana będzie moc za pomocą zespołu urządzeń służących do wyprowadzenia mocy lub jego elementów, objętych wnioskiem.

Jeżeli wniosek zawiera tajemnicę przedsiębiorstwa wnioskodawca składa dodatkowy egzemplarz wniosku wraz z tymi załącznikami, który nie zawiera tajemnicy przedsiębiorstwa. Charakterystyczne parametry techniczne przedsięwzięcia oraz proponowana lokalizacja przedsięwzięcia nie stanowią tajemnicy przedsiębiorstwa.

Wniosek wraz ze wszystkimi dokumentami kierowany jest do właściwego organu – w przypadku decyzji dotyczącej morskich wód wewnętrznych i morza terytorialnego, do dyrektora urzędu morskigo właściwego miejscowo dla obszaru realizacji inwestycji – w przypadku decyzji dotyczącej wyłącznej strefy ekonomicznej, do Ministra Infrastruktury, który dokonuje jego kontroli formalnej oraz merytorycznej.

Przed wydaniem PUUK lub UUUK, organ uzyskuje opinie od ministrów właściwych do spraw: aktywów państwowych, energii, gospodarki, klimatu, kultury i ochrony dziedzictwa narodowego, rybołówstwa, środowiska, geologii, gospodarki wodnej, wewnętrznych oraz Ministra Obrony Narodowej, w tym również Szefa Agencji Bezpieczeństwa Wewnętrznego.

Dodatkowo, jeżeli ułożenie kabli lub rurociągów projektowane jest na obszarze morskich wód wewnętrznych i morza terytorialnego, a będą one przebiegały także na odcinku lądowym, konieczne jest uzyskanie opinii wójta, burmistrza albo prezydenta miasta, właściwego ze względu na położenie kabli lub rurociągów.

Wyżej określone podmioty powinny wydać opinię w terminie 90 dni od dnia otrzymania wniosku, niewydanie opinii w tym terminie uznaje się za brak zastrzeżeń. Oznacza to, że niewydanie opinii przez wskazane organy nie blokuje możliwości wydania decyzji.

Biorąc pod uwagę obowiązek zaopiniowania, przy czym organy te mają 90 dni na określenie swojego stanowiska, czas postępowania szacowany jest na około pół roku.

W odniesieniu do wydawania decyzji PUUK i UUUK, jeśli investorem jest wytwórca, stosowane mogą być także przepisy ustawy o przygotowaniu i realizacji strategicznych inwestycji w zakresie sieci przesyłowych, umożliwiające realizację tzw. strategicznych decyzji w zakresie sieci przesyłowych. W tym przypadku po uzyskaniu PSZW, decyzji środowiskowej i warunków przyłączenia stosuje się taki sam tryb postępowania jak przy uzyskiwaniu pozwoleń lokalizacyjnych dla projektów PCI z sektora energii elektrycznej.

Decyzje geologiczne

Inwestor przed przystąpieniem do realizacji robót budowlanych zobowiązany jest pozyskać następujące decyzje geologiczne:

- decyzję w przedmiocie zatwierdzenia projektu robót geologicznych sporządzonego w celu określenia warunków geologiczno-inżynierskich na potrzeby posadowienia morskiej farmy wiatrowej oraz urządzeń i obiektów wchodzących w skład zespołu urządzeń służących do wyprowadzenia mocy, a także dodatków do takiego projektu robót geologicznych .
- decyzję w przedmiocie zatwierdzenia dokumentacji geologicznej określającej warunki geologiczno-inżynierskie na potrzeby posadowienia morskiej farmy wiatrowej oraz urządzeń i obiektów wchodzących w skład zespołu urządzeń służących do wyprowadzenia mocy, a także dodatków do takiej dokumentacji geologicznej.

W sprawach o zatwierdzenie projektu robót geologicznych oraz zatwierdzenia dokumentacji geologicznej właściwy jest minister właściwy do spraw środowiska, którego funkcję sprawuje obecnie Minister Klimatu i Środowiska.

Potwierdzenie bezpieczeństwa i funkcjonowania

Zgodnie z ustawą o bezpieczeństwie morskim morskie farmy wiatrowe oraz zespół urządzeń służących do wyprowadzania wyprodukowanej mocy muszą spełniać wymagania w zakresie bezpieczeństwa, ochrony środowiska, ochrony granicy państwowej na morzu oraz obronności państwa.

Weryfikacji spełnienia powyższych kryteriów służy mechanizm zatwierdzania w formie decyzji administracyjnej ekspertyz i planów przygotowywanych przez inwestora, służących integracji przedsięwzięcia inwestycyjnego z wymogami bezpieczeństwa morskiego oraz ochrony środowiska i obronności.

Zgodnie z art. 113a ust. 2 ustawy o bezpieczeństwie morskim morską elektrownię wiatrową wraz z towarzyszącym jej zespołem urządzeń do wyprowadzania mocy buduje się z uwzględnieniem:

- zgodności z uzyskanym pozwoleniem na wznoszenie lub wykorzystywanie sztucznych wysp, konstrukcji i urządzeń lub uzgodnieniem lub pozwoleniem na układanie kabli lub rurociągów w polskich obszarach morskich oraz decyzją o środowiskową;
- bezpieczeństwa żeglugi;

- bezpieczeństwa personelu zaangażowanego w budowę, eksploatację i likwidację morskiej farmy wiatrowej;
- funkcjonowania systemów łączności, bezpieczeństwa morskiego, ochrony granicy państwowej na morzu oraz obronności państwa;
- ochrony środowiska morskiego.

W celu spełnienia ww. wymagań wytwórca energii zobowiązany jest zapewnić:

- a. ekspertyzę nawigacyjną w zakresie oceny wpływu morskiej farmy wiatrowej i zespołu urządzeń na bezpieczeństwo i efektywność żeglugi statków w polskich obszarach morskich;
- b. ekspertyzę techniczną w zakresie oceny wpływu morskiej farmy wiatrowej i zespołu urządzeń na polskie obszary morza A1 i A2 Morskiego Systemu Łączności w Niebezpieczeństwie i dla Zapewnienia Bezpieczeństwa (GMDSS) oraz na System Łączności Operacyjnej Morskiej Służby Poszukiwania i Ratownictwa;
- c. ekspertyzę techniczną w zakresie oceny wpływu morskiej farmy wiatrowej i zespołu urządzeń na Krajowy System Bezpieczeństwa Morskiego;
- d. plan ratowniczy określający rodzaje zagrożeń dla zdrowia i życia personelu zaangażowanego w budowę, eksploatację i likwidację morskiej farmy wiatrowej i zespołu urządzeń, sposoby i procedury działania w przypadku wystąpienia tych zagrożeń oraz siły i środki zapewniane przez wytwórcę do realizacji tego planu ratowniczego;
- e. plan zwalczania zagrożeń i zanieczyszczeń dla morskiej farmy wiatrowej i zespołu urządzeń.
- f. ekspertyzę techniczną w zakresie oceny wpływu morskiej farmy wiatrowej i zespołu urządzeń służących do wyprowadzania mocy na systemy obronności państwa, w tym na system zobrazowania radiolokacyjnego, obserwacji technicznej, morskiej łączności radiowej oraz system kontroli służb ruchu lotniczego Sił Zbrojnych RP;
- g. Ekspertyzę techniczną w zakresie oceny wpływu morskiej farmy wiatrowej i zespołu urządzeń służących do wyprowadzania mocy na system zobrazowania radiolokacyjnego, obserwacji technicznej i morskiej łączności radiowej Straży Granicznej.

Dodatkowo, stosownie z art. 82 ust. 2 ustawy offshore, celem prawidłowej integracji zespołu urządzeń służących do wyprowadzania mocy z morskiej farmy wiatrowej wytwórca zobowiązany jest do przedłożenia wobec operatora systemu przesyłowego (Polskie Sieci Elektroenergetyczne S.A.) dodatkowych ekspertyz, tj.:

1. ekspertyzy zgodności projektowej, wydanej po opracowaniu projektów wykonawczych przed rozpoczęciem robót budowlanych oraz
2. ekspertyzy zgodności wykonawczej, wydanej po zakończeniu budowy, potwierdzającej zgodność procesu budowy z projektem wykonawczym oraz ekspertyzą, o której mowa w pkt 1 powyżej, wraz z wnioskiem o wydanie tymczasowego pozwolenia na użytkowanie) w rozumieniu rozporządzenia Komisji (UE) 2016/631 z dnia 14 kwietnia 2016 r. ustanawiającego kodeks sieci dotyczący wymogów w zakresie przyłączenia jednostek wytwórczych do sieci, na morską farmę wiatrową lub jej część;

dotyczących zgodności z wymaganiami określonymi w przepisach wydanych na podstawie art. 83 ustawy offshore dotyczącymi zespołu urządzeń służących do wyprowadzenia mocy lub stacji elektroenergetycznych zlokalizowanych na morzu.

Pozwolenie na budowę

Pozwolenie na budowę to element procesu inwestycyjnego, który stanowi podstawę do rozpoczęcia budowy zespołu urządzeń służących do wyprowadzania mocy z morskiej elektrowni wiatrowej. Bez tej decyzji nie można rozpocząć wykonywania prac budowlanych ani wystąpić o uzyskanie pozwolenia na użytkowanie morskiej farmy wiatrowej.

Pozwolenie na budowę morskich farm wiatrowych oraz zespołu urządzeń służących do wyprowadzenia mocy wydaje się w terminie 90 dni od dnia złożenia wniosku o wydanie takiej decyzji.

Organem właściwym w sprawie wydania decyzji o pozwoleniu na budowę elektrowni wiatrowej jest wojewoda. W przypadku realizacji przedsięwzięcia budowlanego, na obszarach należących do właściwości dwóch wojewodów – procedura realizowana jest przez tego wojewodę, na którego obszarze właściwości znajduje się obszarowo większa część tego zamierzenia.

Po zakończeniu procesu budowy morskiej elektrowni wiatrowej lub zespołu urządzeń służących do wyprowadzania z niej mocy, w celu rozpoczęcia produkcji energii elektrycznej, konieczne jest wcześniejsze uzyskanie pozwolenia na użytkowanie. Decyzja ta stwierdza możliwość legalnego korzystania z obiektu, w sposób prawidłowy, zgodny z wydanym uprzednio pozwoleniem na budowę.

4. Sektor wodoru

Przesyłanie wodoru w sieciach

W krajowej legislacji brakuje dotychczas odrębnych regulacji dla sieci przesyłowych i dystrybucyjnych wykorzystywanych do przesyłania lub dystrybucji wodoru. Obecna definicja paliwa gazowego znajdująca się w ustawie z dnia 10 kwietnia 1997 r. – Prawo energetyczne (Dz. U. z 2022 r. poz. 1385 z późn. zm.) obejmuje swoją treścią m.in. inne rodzaje gazu palnego, dostarczane za pomocą sieci gazowej. Na bazie niniejszej definicji należy uznać, że wodór spełnia kryteria uznania go za inne rodzaje gazu palnego, jednak pod warunkiem dostarczania za pomocą sieci gazowej. Tym samym, dla projektowanych sieci przesyłających wodór, należy stosować obowiązujące przepisy i regulacje prawne. Są to w szczególności następujące akty prawne:

- *Ustawa z dnia 7 lipca 1994 r. Prawo budowlane* (Dz. U. z 2023 r. poz. 682.);
- *Ustawa z dnia 21 sierpnia 1997 r. o gospodarce nieruchomościami* (Dz. U. z 2023 r. poz. 344)
- *Ustawa z dnia 20 lipca 2017 r. Prawo wodne* (Dz. U. z 2023 r. poz. 1478);
- *Ustawa z dnia 27 marca 2003 r. o planowaniu i zagospodarowaniu przestrzennym* (Dz. U. z 2023 r. poz. 977);
- *Ustawa z dnia 3 lutego 1995 r. o ochronie gruntów rolnych i leśnych* (Dz. U. z 2022 r. poz. 2409);
- *Ustawa z dnia 3 października 2008 r. o udostępnianiu informacji o środowisku i jego ochronie, udziale społeczeństwa w ochronie środowiska oraz o ocenach oddziaływania na środowisko* (Dz. U. z 2023 r. poz. 1094.);
- *Ustawa z dnia 14 czerwca 1960 r. - Kodeks postępowania administracyjnego* (Dz. U. z 2023 r. poz. 775 z późn. zm.);
- *Rozporządzenie Ministra Gospodarki z dnia 26 kwietnia 2013 r. w sprawie warunków technicznych, jakim powinny odpowiadać sieci gazowe i ich usytuowanie* (Dz. U. z 2013 r. poz. 640);
- *Rozporządzenie Rady Ministrów z dnia 10 września 2019 r. w sprawie przedsięwzięć mogących znacząco oddziaływać na środowisko* (Dz. U. z 2019 r. poz. 1839 z późn. zm.)

Uwarunkowania środowiskowe

Pierwszym etapem procesu inwestycyjnego jest złożenie wniosku o wydanie decyzji o środowiskowych uwarunkowaniach realizacji przedsięwzięcia według przepisów ustawy *o udostępnianiu informacji o środowisku i jego ochronie, udziale społeczeństwa w ochronie środowiska oraz o ocenach oddziaływania na środowisko* „ustawa OOS”. Decyzja o środowiskowych uwarunkowaniach jest niezbędna dla tego rodzaju inwestycji oddziałującej znacząco na środowisko. W zależności od parametrów konkretnej

inwestycji może to być inwestycja „potencjalnie znacząco oddziaływująca na środowisko” albo „zawsze znacząco oddziaływująca na środowisko”. Do wniosku o wydanie decyzji należy dołączyć załączniki określone w art. 74 ust. 1 ustawy OOS, tj.

- 1) raport o oddziaływaniu przedsięwzięcia na środowisko (co do zasady w przypadku przedsięwzięć mogących zawsze znacząco oddziaływać na środowisko);
- 2) kartę informacyjną przedsięwzięcia (w przypadku przedsięwzięć mogących potencjalnie znacząco oddziaływać na środowisko);
- 3) poświadczoną przez właściwy organ kopię mapy ewidencyjnej, w postaci papierowej lub elektronicznej;
- 4) mapę, w postaci papierowej oraz elektronicznej, w skali zapewniającej czytelność przedstawionych danych z zaznaczonym przewidywanym terenem, na którym będzie realizowane przedsięwzięcie (zawierającą dane, o których mowa w art. 74 ust. 1 pkt 3a ustawy OOS);
- 5) wypis i wyrys z miejscowego planu zagospodarowania przestrzennego, jeżeli plan ten został uchwalony, albo informację o jego braku;
- 6) wypis z rejestru gruntów lub inny dokument, w postaci papierowej lub elektronicznej, wydane przez organ prowadzący ewidencję gruntów i budynków, pozwalający na ustalenie stron postępowania, zawierający co najmniej dane, o których mowa w art. 74 ust. 1 pkt 6 ustawy OOS.

Organem właściwym do wydania decyzji o środowiskowych uwarunkowaniach dla instalacji do przesyłu wodoru jest regionalny dyrektor ochrony środowiska.

Z uwagi na specyfikę inwestycji może zająć konieczność uzyskania zgody wodnoprawnej lub pozwolenia wodnoprawnego. Jeżeli realizacja inwestycji wymaga uzyskania zgody wodnoprawnej (pozwolenia wodnoprawnego), zgodnie z art. 397 ust. 1 ustawy *Prawo wodne*, wydają je właściwe organy Państwowego Gospodarstwa Wodnego „Wody Polskie”.

W tym przypadku załącznikiem do wniosku o wydanie zgody wodnoprawnej jest zarówno m.in. decyzja o środowiskowych uwarunkowaniach, jak i decyzja o lokalizacji inwestycji celu publicznego oraz inne załączniki, zgodnie z art. 407 wspomnianej ustawy.

Uwarunkowania lokalizacyjne

Wyznaczenie optymalnego przebiegu dla sieci wodorowej musi uwzględniać wszelkie uwarunkowania terenowe, środowiskowe i społeczne. Przebieg musi być akceptowalny przez wszystkich właścicieli nieruchomości, przez które planowana jest trasa inwestycji. W tym celu konieczne jest uzyskanie zgody na lokalizację inwestycji od każdego właściciela nieruchomości objętej tą inwestycją, gdyż stanowi ona następnie podstawę dla inwestora do podpisania oświadczenia o prawie do dysponowania tą nieruchomością na cele budowlane na podstawie art. 33 ust. 2 pkt. 2 ustawy *Prawo budowlane*, co z kolei stanowi załącznik do wniosku o wydanie decyzji o pozwoleniu na budowę.

W przypadku braku zgody, niezbędne są negocjacje z właścicielami nieruchomości, oparte najczęściej na opracowanych przez rzeczoznawców operatach szacunkowych. W przypadku niepowodzenia, zachodzi konieczność przeprowadzenia w dalszej kolejności procedury na podstawie art. 124 ustawy *o gospodarce nieruchomościami (u.g.n.)*. Inwestor może wystąpić o wydanie decyzji o ograniczeniu sposobu korzystania z nieruchomości (art. 124 ust. 1 u.g.n.) oraz zezwolenia na niezwłoczne zajęcie nieruchomości (art. 124 ust. 1a u.g.n.).

Trasa rurociągu wodorowego nie może stać w sprzeczności z założeniami studium uwarunkowań kierunków zagospodarowania przestrzennego gminy, a w przypadku obowiązywania miejscowego planu zagospodarowania przestrzennego (MPZP) – z zapisami tego planu. W przeciwnym razie, tj. gdy postanowienia studium/planu wyłączają możliwość lokalizacji obiektu liniowego na danym gruncie ze względu na jego odmienne przeznaczenie, inwestycję można skutecznie przeprowadzić jedynie po

uchwaleniu zmian w MPZP. W odniesieniu do gruntów rolnych klas 1-3 oraz gruntów leśnych zmiany przeznaczenia w MPZP dokonuje się po uzyskaniu wymaganych zgód (ministra właściwego ds. rozwoju wsi w przypadku dla gruntów rolnych oraz ministra właściwego do spraw ochrony środowiska dla gruntów leśnych). Kwestie te reguluje art. 7 ustawy o ochronie gruntów rolnych i leśnych.

MPZP zawiera zapisy dotyczące rozmieszczenia inwestycji o statusie celu publicznego (art. 4 ust. 1 u.p.z.p), zatem przy lokalizowaniu inwestycji tej kategorii jego ustalenia są wiążące lub zachodzi konieczność ich zmiany.

Przepisy ustawy o planowaniu i zagospodarowaniu przestrzennym (u.p.z.p.) kształtują zasadę władztwa planistycznego gminy i jeżeli obowiązek uchwalenia lub zmiany planu miejscowego nie wynika z przepisów ustawy, inwestor może złożyć wniosek w tym przedmiocie, ale rada gminy nie ma obowiązku jego uwzględnienia.

W przypadku braku MPZP określenie sposobów zagospodarowania terenu na potrzeby omawianej inwestycji następuje w drodze decyzji o lokalizacji inwestycji celu publicznego (art. 4 ust. 2 pkt. 1 u.p.z.p). Zgodnie z art. 51 u.p. z.p, w sprawach ustalenia lokalizacji inwestycji celu publicznego decyzje wydają w odniesieniu do:

- 1) inwestycji celu publicznego o znaczeniu krajowym i wojewódzkim – wójt, burmistrz albo prezydent miasta w uzgodnieniu z marszałkiem województwa;
- 2) inwestycji celu publicznego o znaczeniu powiatowym i gminnym – wójt, burmistrz albo prezydent miasta;
- 3) inwestycji celu publicznego na terenach zamkniętych – wojewoda.

W przypadku budowy nowej sieci wodorowej wariantem domyślnym jest realizacja tej inwestycji jako celu publicznego. O takiej kwalifikacji inwestycji decydują przepisy ustawy o gospodarce nieruchomościami (u.g.n) oraz u.p.z.p., czyli pod uwagę brany jest przede wszystkim określony zasięg terytorialny działań (art. 2 pkt. 5 u.p.z.p. – ich znaczenie lokalne lub ponadlokalne) stanowiących realizację celów z art. 6 u.g.n. (art. 6 pkt. 2 wymienia wśród celów publicznych budowę i utrzymywanie ciągów drenażowych, przewodów i urządzeń służących do przesyłania lub dystrybucji płynów, pary, gazów i energii elektrycznej).

Należy podkreślić, że decyzję o lokalizacji inwestycji celu publicznego wydaje się po uzgodnieniu z szeregami organów, wymienionych w art. 53 ust. 4 u.p.z.p.

Uwarunkowania budowlane

Pozwolenie na budowę wydaje na wniosek inwestora właściwy organ architektoniczno-budowlany I instancji (dla sieci wodorowej obecnie starosta), w trybie *Ustawy Prawo budowlane* na podstawie decyzji o pozwoleniu na budowę. Do wniosku o pozwolenie na budowę należy dołączyć dokumenty określone w art. 33 ust. 2 ustawy – Prawo budowlane.

Jeżeli inwestor spełni określone wymagania, organ administracji architektoniczno-budowlanej wydaje decyzję o pozwoleniu na budowę nie później niż 65 dni od daty złożenia wniosku. Decyzja o pozwoleniu na budowę ważna jest 3 lata – wygasa, jeżeli budowa nie została rozpoczęta przed upływem 3 lat od dnia, w którym decyzja ta stała się ostateczna lub budowa została przerwana na czas dłuższy niż 3 lata, zgodnie z treścią art. 37 ust. 1 ustawy – Prawo budowlane.

Podpisane przez inwestora oświadczenie o prawie do dysponowania nieruchomością na cele budowlane, którego podstawę stanowią uzyskane od właścicieli zgody na wybudowanie na ich gruncie określonego obiektu budowlanego lub decyzje o ograniczeniu sposobu korzystania, stanowi załącznik do wniosku o wydanie pozwolenia na budowę. Po zrealizowaniu prac budowlanych inwestor jest zobowiązany uzyskać ostateczną z decyzji – pozwolenie na użytkowanie. Wydaje ją organ nadzoru budowlanego w trybie ustawy

Prawo budowlane. Obowiązkową kontrolę organ nadzoru budowlanego jest zobowiązany przeprowadzić do 21 dni od dnia otrzymania wniosku.

Elektrolizery

Obecnie instalacja elektrolizerów nie jest w sposób szczególny uregulowana w polskich przepisach. Obowiązuje zwykły tryb administracyjny, uwzględniający przede wszystkim uwarunkowania budowlane, środowiskowe i lokalizacyjne, które regulują następujące akty prawne:

- Ustawa z dnia 7 lipca 1994 r. Prawo budowlane (Dz. U. z 2023 r. poz. 682 z późn. zm.);
- Ustawa z dnia 20 lipca 2017 r. Prawo wodne (Dz. U. z 20223 r. poz. 26251478 z późn. zm.);
- Ustawa z dnia 27 marca 2003 r. o planowaniu i zagospodarowaniu przestrzennym (Dz. U. z 2023 r. poz. 977 z późn. zm.);
- Ustawa z dnia 3 października 2008 r. o udostępnianiu informacji o środowisku i jego ochronie, udziale społeczeństwa w ochronie środowiska oraz o ocenach oddziaływania na środowisko (Dz. U. z 2023 r. poz. 1094 z późn. zm.);
- Ustawa z dnia 14 czerwca 1960 r. - Kodeks postępowania administracyjnego (Dz. U. z 2023 r. poz. 775 z późn. zm.);
- Rozporządzenie Rady Ministrów z dnia 10 września 2019 r. w sprawie przedsięwzięć mogących znacząco oddziaływać na środowisko (Dz. U. z 2019 r. poz. 1839 z późn. zm.);

Uwarunkowania środowiskowe

Istotą działania elektrolizera jest produkcja gazu (wodoru) przy wykorzystaniu energii elektrycznej. Wodór wytwarzany jest w procesie elektrolizy wody, gdzie zmiana struktury chemicznej substancji (rozkład chemiczny) zachodzi pod wpływem zewnętrznego napięcia elektrycznego.

Zgodnie z treścią art. 71 ust. 2 ustawy *o udostępnianiu informacji o środowisku i jego ochronie, udziale społeczeństwa w ochronie środowiska oraz o ocenach oddziaływania na środowisko*, uzyskanie decyzji o środowiskowych uwarunkowaniach jest wymagane dla planowanych:

- 1) przedsięwzięć mogących zawsze znacząco oddziaływać na środowisko;
- 2) przedsięwzięć mogących potencjalnie znacząco oddziaływać na środowisko.

Z uwagi na fakt, że produkcja wodoru z wykorzystaniem ww. technologii nie zachodzi pod wpływem procesu chemicznego instalacje tego rodzaju nie kwalifikują się do przedsięwzięć mogących znacząco oddziaływać na środowisko, wobec niespełnienia kryteriów określonych w § 2 ust. 1 pkt 1 lit. b rozporządzenia *Rady Ministrów w sprawie przedsięwzięć mogących znacząco oddziaływać na środowisko*, (dalej: r.p.m.z.o.ś.), jak i w pozostałych przepisach r.p.m.z.o.ś. Elektroliza wody jako metoda produkcji wodoru odnawialnego wykorzystuje energię ze źródeł odnawialnych, zatem należy mieć na uwadze, że w przypadku inwestycji obejmującej jednocześnie elektrolizer i instalację OZE, zastosowanie znajdą przepisy dotyczące środowiskowych uwarunkowań realizacji inwestycji odnawialnych źródeł energii.

Organ właściwy określony w art. 75 ust. 1 ustawy OOS (w zależności od parametrów inwestycji) obowiązkowo przeprowadza ocenę oddziaływania na środowisko w przypadku przedsięwzięć mogących zawsze znacząco oddziaływać na środowisko, zaś w przypadku przedsięwzięć mogących potencjalnie znacząco oddziaływać na środowisko decyduje, czy przeprowadzi ocenę oddziaływania przedsięwzięcia na środowisko. Do wniosku o wydanie decyzji o środowiskowych uwarunkowaniach należy dołączyć załączniki określone w art. 74 ustawy OOS, tj.:

- 1) raport o oddziaływaniu przedsięwzięcia na środowisko (co do zasady w przypadku przedsięwzięć mogących zawsze znacząco oddziaływać na środowisko);
- 2) kartę informacyjną przedsięwzięcia (w przypadku przedsięwzięć mogących potencjalnie znacząco oddziaływać na środowisko);

- 3) poświadczoną przez właściwy organ kopię mapy ewidencyjnej, w postaci papierowej lub elektronicznej;
- 4) mapę, w postaci papierowej oraz elektronicznej, w skali zapewniającej czytelność przedstawionych danych z zaznaczonym przewidywanym terenem, na którym będzie realizowane przedsięwzięcie (zawierającą dane, o których mowa w art. 74 ust. 1 pkt 3a ustawy OOS);
- 5) wypis i wyrys z miejscowego planu zagospodarowania przestrzennego, jeżeli plan ten został uchwalony, albo informację o jego braku;
- 6) wypis z rejestru gruntów lub inny dokument, w postaci papierowej lub elektronicznej, wydane przez organ prowadzący ewidencję gruntów i budynków, pozwalający na ustalenie stron postępowania, zawierający co najmniej dane, o których mowa w art. 74 ust. 1 pkt 6 ustawy OOS.

Organem właściwym do wydania decyzji o środowiskowych uwarunkowaniach jest, co do zasady, regionalny dyrektor ochrony środowiska.

Zakłady wytwarzające wodór z użyciem elektrolizera mogą również obejmować swym zakresem zatłaczanie wodoru do sieci gazowej. W takiej sytuacji, w ramach kwalifikacji w zakresie obowiązku uzyskania decyzji o środowiskowych uwarunkowaniach należy uwzględnić regulacje odnoszące się do infrastruktury przesyłowej, a więc spełnienie progów i kryteriów określonych w § 2 ust. 1 pkt 20 lit. c i w § 3 ust. 1 pkt 31 r.p.m.z.o.ś.

W typowych inwestycjach obejmujących elektrolizery o większej mocy konieczna będzie budowa obiektów służących do ujmowania wód powierzchniowych oraz wód podziemnych. Kwalifikują się one do urządzeń wodnych, na budowę których konieczne jest uzyskanie zgody wodnoprawnej. Decyzję w tym zakresie wydaje właściwy organy Państwowego Gospodarstwa Wodnego „Wody Polskie”.

Uwarunkowania lokalizacyjne

Lokalizacja elektrolizera nie może stać w sprzeczności z przeznaczeniem gruntu ustalonym w miejscowym planie zagospodarowania przestrzennego. Aby uzyskać informacje na temat konkretnego terenu, do właściwego urzędu gminy należy złożyć wniosek o udostępnienie wypisu i wyrysu z MPZP. W przypadku nie objęcia danego terenu MPZP, należy ubiegać się dla inwestycji o decyzję o warunkach zabudowy, który to dokument określa zasady, na jakich można zagospodarować daną działkę w przypadku, gdy nie jest objęta miejscowym planem zagospodarowania przestrzennego. Decyzję o warunkach zabudowy wydaje wójt, burmistrz albo prezydent miasta, a w przypadku terenów zamkniętych wojewoda, po uzgodnieniu z organami, o których mowa w art. 53 ust. 4 niniejszej ustawy i uzyskaniu uzgodnień lub decyzji wymaganych przepisami odrębnymi. Urzędowy czas rozpatrzenia wniosku o wydanie warunków zabudowy to 90 dni (art. 64 ust. 1 pkt 1 w zw. z art. 51 ust. 2 u.p.z.p.).

Uwarunkowania budowlane

Zgodnie z zasadą określoną w art. 28 ust. 1 ustawy *Prawo budowlane*, roboty budowlane, w przypadku elektrolizera można rozpocząć jedynie na podstawie decyzji o pozwoleniu na budowę. Elektrolizer wraz z towarzyszącymi mu instalacjami mieści się bowiem w pojęciu obiektu budowlanego, w rozumieniu art. 3 pkt 1 ustawy *Prawo budowlane*. Do wniosku o pozwolenie na budowę należy dołączyć dokumenty określone w art. 33 ust. 2 ww. ustawy. Wniosek o pozwolenie na budowę inwestor składa we właściwym organie administracji architektoniczno-budowlanej I instancji, którym co do zasady jest starosta. Natomiast wojewoda jest organem pierwszej instancji w sprawach obiektów i robót budowlanych zlokalizowanych w enumeratywnie określonych miejscach, m.in. usytuowanych na obszarze kolejowym lub na terenach zamkniętych.

Jeżeli inwestor spełni określone wymagania, organ administracji architektoniczno-budowlanej wydaje decyzję o pozwoleniu na budowę nie później niż 65 dni od daty złożenia wniosku. Decyzja o pozwoleniu na budowę ważna jest 3 lata - wygasa, jeżeli budowa nie została rozpoczęta przed upływem 3 lat od dnia, w którym decyzja ta stała się ostateczna lub budowa została przerwana na czas dłuższy niż 3 lata, zgodnie z treścią art. 37 ust. 1 ustawy – *Prawo budowlane*. Po zrealizowaniu prac budowlanych inwestor jest zobowiązany uzyskać ostatecznie z decyzji – pozwolenie na użytkowanie. Wydaje ją organ nadzoru budowlanego w trybie ustawy *Prawo budowlane*. Obowiązkową kontrolę organ nadzoru budowlanego jest zobowiązany przeprowadzić do 21 dni od dnia otrzymania wniosku.

Instalacje do magazynowania wodoru

Obowiązujące prawo nie przewiduje dedykowanych regulacji dla magazynów wodoru. Do czasu wprowadzenia regulacji szczególnych należy stosować zasady ogólne i opierać realizację inwestycji w magazyny wodoru w szczególności na następujących aktach prawnych:

- Ustawa z dnia 7 lipca 1994 r. Prawo budowlane (Dz. U. z 2023 r. poz. 682 z późn. zm.);
- Ustawa z dnia 21 sierpnia 1997 r. o gospodarce nieruchomościami (Dz. U. z 2023 r. poz. 344 z późn. zm.);
- Ustawa z dnia 20 lipca 2017 r. Prawo wodne (Dz. U. z 2023 r. poz. 26251478 z późn. zm.);
- Ustawa z dnia 9 czerwca 2011 r. Prawo geologiczne i górnicze (Dz. U. z 2023 r., poz. 633)
- Ustawa z dnia 27 marca 2003 r. o planowaniu i zagospodarowaniu przestrzennym (Dz. U. z 2023 r. poz. 977 z późn. zm.);
- Ustawa z dnia 3 lutego 1995 r. o ochronie gruntów rolnych i leśnych (Dz. U. z 2022 r. poz. 2409);
- Ustawa z dnia 3 października 2008 r. o udostępnianiu informacji o środowisku i jego ochronie, udziale społeczeństwa w ochronie środowiska oraz o ocenach oddziaływania na środowisko (Dz. U. z 2023 r. poz. 1094 z późn. zm.);
- Rozporządzenie Rady Ministrów z dnia 10 września 2019 r. w sprawie przedsięwzięć mogących znacząco oddziaływać na środowisko (Dz. U. z 2019 r. poz. 1839 z późn. zm.)
- Ustawa z dnia 14 czerwca 1960 r. - Kodeks postępowania administracyjnego (Dz. U. z 2023 r. poz. 775 z późn. zm.).

Uwarunkowania środowiskowe

Wodór należy uznać za substancję niebezpieczną z uwagi na jego właściwości łatwopalne (art. 3 pkt. 37) i stosować przepisy dotyczące Prawa ochrony środowiska (p.o.ś) dotyczące składowania substancji niebezpiecznej oraz ryzyka wystąpienia poważnej awarii przemysłowej. P.o.ś przewiduje szereg obowiązków, jakie należy spełnić prowadząc zakład o zwiększonym lub dużym ryzyku, uregulowanych w rozdziale 2 p.o.ś. Należy m.in. zgłosić taki zakład właściwemu organowi Państwowej Straży Pożarnej, sporządzić program zapobiegania awariom i wdrożyć system zarządzania bezpieczeństwem.

Zgodnie z tą samą ustawą, każda inwestycja magazynowa wymaga uzyskania decyzji o środowiskowych uwarunkowaniach, zgody na realizację przedsięwzięcia, poprzedzonej przeprowadzeniem postępowania w sprawie oceny oddziaływania na środowisko. Organem właściwym do wydania decyzji jest lokalny organ administracji publicznej (wójt, burmistrz, prezydent) gminy na terenie, której zlokalizowana jest inwestycja.

Po złożeniu wniosku (wraz z raportem), organ wszczynając postępowanie w sprawie oceny oddziaływania na środowisko podaje do publicznej wiadomości informację o wpływie wniosku i możliwości składania przez społeczeństwo uwag. Przed wydaniem ww. decyzji o środowiskowych uwarunkowaniach zgody na realizację przedsięwzięcia organ prowadzący postępowanie uzgadnia warunki realizacji przedsięwzięcia z Ministrem Środowiska, odpowiednim wojewodą oraz odpowiednim Państwowym Wojewódzkim Inspektorem Sanitarnym.

Należy zaznaczyć, że wprowadzone w r.p.m.z.o.ś. wyłączenie zbiorników na gaz łatwopalny o określonych w przepisach pojemnościach (w przypadku zbiorników podziemnych próg, jaki stanowi łączna pojemność, ustanowiono na 20 m³, natomiast w odniesieniu do zbiorników naziemnych pojemność ta nie może przekroczyć 10 m³) z katalogu przedsięwzięć wymagających uzyskania decyzji o środowiskowych uwarunkowaniach, należy stosować również do wodoru.

W pozostałych przypadkach instalacje do podziemnego oraz naziemnego magazynowania wodoru będą zaliczane do przedsięwzięć mogących potencjalnie znacząco oddziaływać na środowisko (wymagających wydania decyzji o środowiskowych uwarunkowaniach).

Uwarunkowania lokalizacyjne

Instalacje do magazynowania wodoru można podzielić na zbiorniki naziemne oraz bezzbiornikowe magazyny podziemne.

Podziemne instalacje magazynowania wodoru mogą powstawać w częściowo wyeksploatowanych złożach gazu ziemnego i ropy naftowej, warstwach wodonośnych, kawernach solnych oraz zlikwidowanych kopalniach węgla.

Lokalizacja tych instalacji nie może stać w sprzeczności z przeznaczeniem terenu ujętym w studium kierunków zagospodarowania przestrzennego lub miejscowym planie zagospodarowania przestrzennego (MPZP).

Punktem wyjścia do lokalizacji magazynu wodoru w górotworze jest uwzględnienie, jakie są:

- warunki geologiczne;
- obecne i planowane granice zabudowy;
- odległość od sieci wodorowej;
- usytuowanie linii kolejowych, dróg oraz budynków użyteczności publicznej i zamieszkania zbiorowego w stosunku do instalacji magazynu wodoru

W świetle obecnie obowiązujących przepisów instalacja do magazynowania wodoru nie została wymieniona w art. 6 ustawy o gospodarce nieruchomościami, nie istnieje również ustawa szczególna, która zaliczałaby tego typu instalacje do celu publicznego. W tej sytuacji lokalizacja inwestycji będzie określona w decyzji o warunkach zabudowy i zagospodarowania terenu, którą wydaje wójt, burmistrz albo prezydent miasta, a w przypadku terenów zamkniętych wojewoda, po uzgodnieniu z organami, o których mowa w art. 53 ust. 4 u.p.z.p.

Wymóg uzyskania koncesji

Zgodnie z art. 21 ust. 1 pkt. 3 Prawa geologicznego i górniczego (p.g.g.), działalność w zakresie podziemnego bezzbiornikowego magazynowania substancji może być wykonywana po uzyskaniu koncesji. Koncesji udziela minister właściwy ds. środowiska na czas oznaczony, nie krótszy niż 3 lata i nie dłuższy niż 50 lat, chyba że przedsiębiorca złoży wniosek o udzielenie koncesji na czas krótszy. Wymogi co do zawartości wniosku o udzielenie koncesji na podziemne bezzbiornikowe magazynowanie substancji zawierają przepisy art. 24 oraz 27 p.g.g.

Koncesji wymaga również rozpoznanie złoża pod kątem przyszłego bezzbiornikowego podziemnego magazynowania oraz określenia budowy geologicznej wysadu i jego najbliższego otoczenia.

Uwarunkowania budowlane

Roboty budowlane można rozpocząć jedynie na podstawie decyzji o pozwoleniu na budowę, którą wydaje organ administracji architektoniczno-budowlanej (w przypadku instalacji magazynowania wodoru –

starosta), w trybie ustawy Prawo budowlane. Decyzję o pozwoleniu na budowę można wydać po uzyskaniu przez inwestora, wymaganych przepisami szczególnymi, pozwoleń, uzgodnień lub opinii innych organów (art. 32 ust. 1 pkt. 2 prawa budowlanego). W zależności od charakteru poszczególnych inwestycji mogą to być w szczególności decyzje ws. ewentualnych:

- zgód i pozwoleń wodnoprawnych,
- zatwierdzeń projektu robót geologicznych,
- ograniczeń co do sposobu korzystania z nieruchomości i odszkodowań z tym związanych,
- wyłączenia, prawa użytkowania wieczystego i prawa własności budynków,
- podziału nieruchomości,
- wyłączenia gruntów z produkcji rolnej i leśnej,
- usunięcia drzew lub krzewów,
- lokalizacji urządzeń w obszarze pasa drogowego.

Po zrealizowaniu prac budowlanych inwestor jest zobowiązany uzyskać ostatnią z decyzji – pozwolenie na użytkowane. Wydaje ją organ nadzoru budowlanego w trybie ustawy *Prawo budowlane*.

5. Sieci przeznaczone do przesyłu dwutlenku węgla

Akty prawne

Przez projekt dotyczący przesyłu dwutlenku węgla określony w pkt. 5 lit. a) Załącznika II Rozporządzenia UE 869/2022 rozumieć należy rurociągi przeznaczone do transportu dwutlenku węgla z więcej niż jednego źródła w celu stałego geologicznego składowania dwutlenku węgla zgodnie z dyrektywą Parlamentu Europejskiego i Rady 2009/31/WE.

Zasadnicze warunki prowadzenia działalności polegającej na przesyłaniu dwutlenku węgla w celu jego podziemnego składowania przewidziane są w ustawie z dnia 10 kwietnia 1997 r. – Prawo energetyczne. Przepisy rozstrzygają o modelu sieci przesyłowej dwutlenku węgla, którą świadczona będzie usługa przesyłania przez koncesjonowanego operatora wyznaczonego w drodze decyzji prezesa Urzędu Regulacji Energetyki. Przepisy wprowadzają nazwaną umowę o świadczenie usług przesyłania dwutlenku węgla, do której wymaganych przesłanek należy przyłączenie do sieci transportowej dwutlenku węgla. Regulacja rozstrzyga o stosowaniu zasady dostępu strony trzeciej (TPA) polegającej na obowiązku zawarcia umowy o świadczenie usług przesyłania dwutlenku węgla z podmiotem ubiegającym się o przyłączenie do sieci na zasadzie równego traktowania, jeżeli istnieją techniczne i ekonomiczne warunki przyłączenia do sieci i przesyłania dwutlenku węgla, a żądający zawarcia umowy spełnia warunki przyłączenia do sieci.

Wprowadzane są obowiązki operatora sieci transportowej dwutlenku węgla przewidujące realizację i finansowanie budowy i rozbudowy sieci transportowej dwutlenku węgla, bezpieczeństwo funkcjonowania sieci transportowej dwutlenku węgla oraz utrzymywania zdolności przepustowej sieci transportowej dwutlenku węgla.

Operator sieci transportowej dwutlenku węgla zobowiązany jest do zapewnienia dostępu do sieci transportowej dwutlenku węgla z uwzględnieniem: zasad bezpieczeństwa powszechnego i potrzeby poszanowania uzasadnionych potrzeb przedsiębiorcy wykonującego działalność w zakresie podziemnego składowania dwutlenku węgla oraz interesów wszystkich podmiotów, których dotyczy lub może dotyczyć proces podziemnego składowania dwutlenku węgla; aktualnych możliwości transportowych sieci transportowej dwutlenku węgla oraz składowania dwutlenku węgla w podziemnych składowiskach dwutlenku węgla; zgodności przesyłanego dwutlenku węgla z kryteriami akceptacji składu strumienia dwutlenku węgla określonymi w przepisach ustawy z dnia 9 czerwca 2011 r. - Prawo geologiczne i górnicze; zgodności przesyłanego dwutlenku węgla z kryteriami akceptacji składu strumienia dwutlenku węgla określonymi w przepisach ustawy z dnia 9 czerwca 2011 r. - Prawo geologiczne i górnicze; zgodności

parametrów technicznych sieci transportowej dwutlenku węgla z parametrami technicznymi urządzeń podziemnego składowiska dwutlenku węgla oraz urządzeń podmiotu przekazującego dwutlenek węgla do przesyłania; krajowych zobowiązań dotyczących redukcji emisji dwutlenku węgla oraz współpracy transgranicznej.

Dla prowadzenia inwestycji w postaci budowy sieci przesyłu dwutlenku węgla znajdują zastosowanie m.in. przepisy:

- ustawy z dnia 10 kwietnia 1997 r. – Prawo energetyczne;
- ustawy z dnia 21 sierpnia 1997 r. o gospodarce nieruchomościami;
- ustawy z dnia z dnia 27 marca 2003 r. o planowaniu i zagospodarowaniu przestrzennym;
- ustawy z dnia 3 lutego 1995 r. o ochronie gruntów rolnych i leśnych;
- ustawy z dnia 3 października 2008 r. o udostępnianiu informacji o środowisku i jego ochronie, udziale społeczeństwa w ochronie środowiska oraz o ocenach oddziaływania na środowisko;
- rozporządzenia Rady Ministrów dnia 10 września 2019 r. w sprawie przedsięwzięć mogących znacząco oddziaływać na środowisko;
- ustawy z dnia 7 lipca 1994 r. – Prawo budowlane;
- ustawy z dnia 20 lipca 2017 r. – Prawo wodne;
- ustawy z dnia 16 kwietnia 2004 r. o ochronie przyrody;
- ustawy z 27 kwietnia 2001 r. – Prawo ochrony środowiska;
- ustawy z dnia 14 czerwca 1960 r. – Kodeks postępowania administracyjnego;
- ustawy z dnia 21 marca 1991 r. o obszarach morskich Rzeczypospolitej Polskiej i administracji morskiej;
- ustawy z dnia 23 lipca 2003 r. o ochronie zabytków i opiece nad zabytkami;
- ustawy z dnia 9 czerwca 2011 r. – Prawo geologiczne i górnicze;
- ustawy z dnia 23 kwietnia 1964 r. – Kodeks cywilny;
- ustawy z dnia 28 września 1991 r. o lasach;
- ustawy z dnia 30 sierpnia 2002 r. – Prawo o postępowaniu przed sądami administracyjnymi;
- ustawy z dnia 17 maja 1989 roku – Prawo geodezyjne i kartograficzne,

Decyzje, opinie i uzgodnienia

Uwarunkowania środowiskowe

Pierwszym etapem procesu inwestycyjnego jest złożenie wniosku o wydanie decyzji o środowiskowych uwarunkowaniach realizacji przedsięwzięcia według przepisów ustawy *o udostępnianiu informacji o środowisku i jego ochronie, udziale społeczeństwa w ochronie środowiska oraz o ocenach oddziaływania na środowisko* („ustawa OOS”). Decyzja o środowiskowych uwarunkowaniach jest niezbędna dla inwestycji oddziaływającej znacząco na środowisko. W zależności od parametrów konkretnej inwestycji może to być inwestycja „potencjalnie znacząco oddziaływująca na środowisko” albo „zawsze znacząco oddziaływująca na środowisko”. Do wniosku o wydanie decyzji należy dołączyć załączniki określone w art. 74 ust. 1 ustawy OOS, tj.

- 1) raport o oddziaływaniu przedsięwzięcia na środowisko (co do zasady w przypadku przedsięwzięć mogących zawsze znacząco oddziaływać na środowisko);
- 2) kartę informacyjną przedsięwzięcia (w przypadku przedsięwzięć mogących potencjalnie znacząco oddziaływać na środowisko);
- 3) poświadczoną przez właściwy organ kopię mapy ewidencyjnej, w postaci papierowej lub elektronicznej;

- 4) mapę, w postaci papierowej oraz elektronicznej, w skali zapewniającej czytelność przedstawionych danych z zaznaczonym przewidywanym terenem, na którym będzie realizowane przedsięwzięcie (zawierającą dane, o których mowa w art. 74 ust. 1 pkt 3a ustawy OOS);
- 5) wypis i wyrys z miejscowego planu zagospodarowania przestrzennego, jeżeli plan ten został uchwalony, albo informację o jego braku;
- 6) wypis z rejestru gruntów lub inny dokument, w postaci papierowej lub elektronicznej, wydane przez organ prowadzący ewidencję gruntów i budynków, pozwalający na ustalenie stron postępowania, zawierający co najmniej dane, o których mowa w art. 74 ust. 1 pkt 6 ustawy OOS.

Organem właściwym do wydania decyzji o środowiskowych uwarunkowaniach jest regionalny dyrektor ochrony środowiska.

Z uwagi na specyfikę inwestycji może zajść konieczność uzyskania zgody wodnoprawnej lub pozwolenia wodnoprawnego. Jeżeli realizacja inwestycji wymaga uzyskania zgody wodnoprawnej (pozwolenia wodnoprawnego), zgodnie z art. 397 ust. 1 ustawy *Prawo wodne*, wydają je właściwe organy Państwowego Gospodarstwa Wodnego „Wody Polskie”.

W tym przypadku załącznikiem do wniosku o wydanie zgody wodnoprawnej jest zarówno m.in. decyzja o środowiskowych uwarunkowaniach, jak i decyzja o lokalizacji inwestycji celu publicznego oraz inne załączniki, zgodnie z art. 407 wspomnianej ustawy.

Rozporządzenie Rady Ministrów z dnia 10 września 2019 r. w sprawie przedsięwzięć mogących znacząco oddziaływać na środowisko zaliczyło podziemne składowanie dwutlenku węgla do przedsięwzięć mogących zawsze znacząco oddziaływać na środowisko, których realizacja w każdym przypadku będzie wymagać przeprowadzenia oceny oddziaływania na środowisko. Przedsięwzięciem mogącym zawsze znacząco oddziaływać na środowisko jest także instalacja do przesyłu dwutlenku węgla w celu podziemnego składowania mająca średnicę zewnętrzną nie mniejsza niż 800 mm i długość nie mniejsza niż 40 km wraz z towarzyszącymi tłoczniami lub stacjami redukcyjnymi, przy czym tłocznie lub stacje redukcyjne budowlane, montowane lub przebudowywane na istniejących instalacjach przesyłowych nie są przedsięwzięciami mogącymi znacząco oddziaływać na środowisko.

Uwarunkowania lokalizacyjne

Wyznaczenie optymalnego przebiegu dla sieci transportu dwutlenku węgla musi uwzględniać uwarunkowania terenowe, środowiskowe i społeczne. Przebieg sieci powinien być zaakceptowany przez wszystkich właścicieli nieruchomości, przez które planowana jest trasa inwestycji.

W ustawie o gospodarce nieruchomościami przewiduje się, iż budowa i utrzymywanie sieci transportowej dwutlenku węgla uznane są za cele publiczne, co – w przypadku braku zgody właściciela lub użytkownika wieczystego nieruchomości – otwiera drogę do realizowania dostępu w trybach decyzji administracyjnej na podstawie art. 124 ustawy o gospodarce nieruchomościami.

Ponadto, ustawa o planowaniu i zagospodarowaniu przestrzennym w definicji „inwestycji celu publicznego” tj. działań o znaczeniu lokalnym (gminnym) i ponadlokalnym (powiatowym, wojewódzkim i krajowym), a także krajowym (obejmującym również inwestycje międzynarodowe i ponadregionalne), oraz metropolitalnym (obejmującym obszar metropolitalny) bez względu na status podmiotu podejmującego te działania oraz źródła ich finansowania, przewiduje odesłanie do realizacji celów, o których mowa w art. 6 ustawy z dnia 21 sierpnia 1997 r. o gospodarce nieruchomościami (Dz. U. z 2023 r. poz. 344), co otwiera drogę do lokalizacji takich inwestycji w trybie decyzji o lokalizacji celu publicznego.

Na podstawie ustawy o planowaniu i zagospodarowaniu przestrzennym ustalenie przeznaczenia terenu, rozmieszczenie inwestycji celu publicznego oraz określenie sposobów zagospodarowania i warunków zabudowy terenu następuje w samym miejscowym planie zagospodarowania przestrzennego.

W procesie planowania i zagospodarowania przestrzennego, wśród uwarunkowań uwzględnianych przez gminę przy ustalaniu planu ogólnego brane są pod uwagę również udokumentowane złoża kopalin, kompleksy podziemnego składowania dwutlenku węgla i podziemne bezzbiornikowe magazyny substancji. Również na poziomie planu zagospodarowania przestrzennego samorządu województwa, uwzględnia się ustalenia strategii rozwoju województwa oraz rekomendacje i wnioski zawarte w audycie krajobrazowym, a w planie zagospodarowania przestrzennego województwa uwzględnia się szczególności rozmieszczenie inwestycji celu publicznego o znaczeniu ponadlokalnym oraz obszary występowania udokumentowanych złóż kopalin i udokumentowanych kompleksów podziemnego składowania dwutlenku węgla.

W przypadku braku planu, lokalizację inwestycji celu publicznego uzyskuje się w drodze decyzji o lokalizacji inwestycji celu publicznego. Zgodnie z art. 51 ustawy o planowaniu i zagospodarowaniu przestrzennym w sprawach ustalenia lokalizacji inwestycji celu publicznego decyzje wydają w odniesieniu do:

- 1) inwestycji celu publicznego o znaczeniu krajowym i wojewódzkim – wójt, burmistrz albo prezydent miasta w uzgodnieniu z marszałkiem województwa;
- 2) inwestycji celu publicznego o znaczeniu powiatowym i gminnym – wójt, burmistrz albo prezydent miasta;
- 3) inwestycji celu publicznego na terenach zamkniętych – wojewoda.

Decyzję o lokalizacji inwestycji celu publicznego wydaje się po uzgodnieniu z szeregiem organów, wymienionych w art. 53 ust. 4 i 5e ww. ustawy. Ustalenie lokalizacji inwestycji celu publicznego następuje na wniosek inwestora. Wniosek o ustalenie lokalizacji inwestycji celu publicznego powinien zawierać:

- 1) mapę zasadniczą lub, w przypadku jej braku, mapę ewidencyjną, pochodzące z państwowego zasobu geodezyjnego i kartograficznego, obejmujące teren, którego wniosek dotyczy, wraz z obszarem, na który inwestycja będzie oddziaływać, w skali 1:500 lub 1:1000, a w stosunku do inwestycji liniowych również w skali 1:2000, w postaci:
 - a) elektronicznej - w obowiązującym państwowym systemie odniesień przestrzennych albo
 - b) papierowej;
- 1a) określenie granic terenu objętego wnioskiem;
- 2) charakterystykę inwestycji, obejmującą:
 - a) określenie zapotrzebowania na wodę, energię oraz sposobu odprowadzania lub oczyszczania ścieków, a także innych potrzeb w zakresie infrastruktury technicznej, a w razie potrzeby również sposobu unieszkodliwiania odpadów,
 - b) określenie planowanego sposobu zagospodarowania terenu oraz charakterystyki zabudowy i zagospodarowania terenu, w tym przeznaczenia i gabarytów projektowanych obiektów budowlanych oraz powierzchni terenu podlegającej przekształceniu, przedstawione w formie opisowej i graficznej,
 - c) określenie charakterystycznych parametrów technicznych inwestycji oraz dane charakteryzujące jej wpływ na środowisko;

Decyzja o ustaleniu lokalizacji inwestycji celu publicznego wiąże organ wydający decyzję o pozwoleniu na budowę.

W przypadku lokalizacji sieci przesyłowych dwutlenku węgla na morzu byłyby one dodatkowo objęte przepisami ustawy z 21 marca 1991 r. o obszarach morskich Rzeczypospolitej Polskiej i administracji morskiej. Układanie i utrzymywanie rurociągów na obszarach morskich wód wewnętrznych i morza terytorialnego wymaga uzyskania pozwolenia ustalającego lokalizację i warunki ich utrzymywania na tych obszarach. Pozwolenie wydaje, w drodze decyzji, właściwy terytorialnie dyrektor urzędu morskiego po

zaopiniowaniu wniosku o wydanie tego pozwolenia przez ministrów właściwych do spraw: aktywów państwowych, energii, gospodarki, klimatu, kultury i ochrony dziedzictwa narodowego, rybołówstwa, środowiska, geologii, gospodarki wodnej, wewnętrznych oraz Ministra Obrony Narodowej.

Jeżeli ułożenie rurociągów jest projektowane na obszarach morskich wód wewnętrznych i morza terytorialnego, a będą one przebiegały również na odcinku lądowym – pozwolenie jest wydawane po zaopiniowaniu wniosku o wydanie tego pozwolenia przez wójta, burmistrza albo prezydenta miasta zgodnie z właściwością miejscową tego organu.

Pozwolenie jest wydawane na okres niezbędny do układania i utrzymywania rurociągów, jednak nie dłuższy niż 35 lat, liczony od dnia, w którym decyzja stała się ostateczna.

Pozwolenie na układanie i utrzymywanie rurociągów w wyłącznej strefie ekonomicznej wymaga osobnej decyzji, którą wydaje minister właściwy do spraw gospodarki morskiej.

Uwarunkowania budowlane

Roboty budowlane można rozpocząć jedynie na podstawie decyzji o pozwoleniu na budowę, którą wydaje organ administracji architektoniczno-budowlanej, w trybie ustawy Prawo budowlane. Decyzję o pozwoleniu na budowę można wydać po uzyskaniu przez inwestora, wymaganych przepisami szczególnymi, pozwoleń, uzgodnień lub opinii innych organów (art. 32 ust. 1 pkt. 2 prawa budowlanego). W zależności od charakteru poszczególnych inwestycji mogą to być w szczególności decyzje ws. ewentualnych:

- zgód i pozwoleń wodnoprawnych,
- zatwierdzeń projektu robót geologicznych,
- ograniczeń co do sposobu korzystania z nieruchomości i odszkodowań z tym związanych,
- wyłączenia, prawa użytkowania wieczystego i prawa własności budynków,
- podziału nieruchomości,
- wyłączenia gruntów z produkcji rolnej i leśnej,
- usunięcia drzew lub krzewów,
- lokalizacji urządzeń w obszarze pasa drogowego.

Przeznaczenie na cele nierolnicze i nieleśne gruntów rolnych stanowiących użytki rolne klas I-III wymaga uzyskania zgody ministra właściwego do spraw rozwoju wsi. Zmiana przeznaczenia gruntów leśnych stanowiących własność Skarbu Państwa wymaga uzyskania zgody ministra właściwego do spraw środowiska, lub upoważnionej przez niego osoby. Przeznaczenia gruntów rolnych i leśnych na cele nierolnicze i nieleśne, wymagającego ww. zgody, dokonuje się w miejscowym planie zagospodarowania przestrzennego, sporządzonym w trybie określonym w przepisach o planowaniu i zagospodarowaniu przestrzennym.

Po zrealizowaniu prac budowlanych inwestor jest zobowiązany uzyskać ostateczną z decyzji – pozwolenie na użytkowane. Wydaje ją organ nadzoru budowlanego w trybie ustawy – *Prawo budowlane*.

Pozwolenie na budowę wydaje na wniosek inwestora właściwy organ architektoniczno-budowlany I, w trybie *Ustawy Prawo budowlane* na podstawie decyzji o pozwoleniu na budowę. Do wniosku o pozwolenie na budowę należy dołączyć dokumenty określone w art. 33 ust. 2 ustawy – *Prawo budowlane*.

Jeżeli inwestor spełni określone wymagania, organ administracji architektoniczno-budowlanej wydaje decyzję o pozwoleniu na budowę nie później niż 65 dni od daty złożenia wniosku. Decyzja o pozwoleniu na budowę ważna jest 3 lata – wygasa, jeżeli budowa nie została rozpoczęta przed upływem 3 lat od dnia, w którym decyzja ta stała się ostateczna lub budowa została przerwana na czas dłuższy niż 3 lata, zgodnie z treścią art. 37 ust. 1 ustawy – *Prawo budowlane*.

Podpisane przez inwestora oświadczenie o prawie do dysponowania nieruchomością na cele budowlane, którego podstawę stanowią uzyskane od właścicieli zgody na wybudowanie na ich gruncie określonego

obiektu budowlanego lub decyzje o ograniczeniu sposobu korzystania, stanowi załącznik do wniosku o wydanie pozwolenia na budowę. Po zrealizowaniu prac budowlanych inwestor jest zobowiązany uzyskać ostatnią z decyzji – pozwolenie na użytkowanie. Wydaje ją organ nadzoru budowlanego w trybie ustawy *Prawo budowlane*. Obowiązkową kontrolę organ nadzoru budowlanego jest zobowiązany przeprowadzić do 21 dni od dnia otrzymania wniosku.

Pozwolenia wodnoprawne

W przypadku konieczności pozyskania pozwolenia wodnoprawnego zgodnie z art. 140 ustawy Prawo wodne pozwolenie wydaje starosta, marszałek województwa lub dyrektor regionalnego zarządu gospodarki wodnej. Decyzję pozwolenie wodnoprawne wydaje się w terminie nie dłuższym niż 30 dni od dnia złożenia wniosku o jego wydanie.

V. Monitoring projektów PCI

Zgodnie z art. 5 ust. 1 rozporządzenia UE 869/2022 projektodawcy opracowują plan realizacji projektów figurujących na liście unijnej zawierający harmonogram, który obejmuje:

- a) studia wykonalności i koncepcji, w tym dotyczące adaptacji do zmiany klimatu oraz zgodności z przepisami z zakresu ochrony środowiska i z zasadą „nie czyn poważnych szkód”;
- b) zatwierdzenie przez krajowy organ regulacyjny lub inny zainteresowany organ;
- c) budowę i oddanie do użytku;
- d) plan procedury wydawania pozwoleń.

Sprawozdania kwartalne oraz miesięczne stanowią narzędzie służące Właściwemu Organowi do monitorowania i koordynowania procesu wydawania pozwoleń celem podjęcia decyzji kompleksowej w trybie współpracy zgodnie z art. 8 pkt 3 lit. c rozporządzenia UE 869/2022.

Ze sprawozdań Właściwy Organ uzyskuje informacje nt. ewentualnych problemów i opóźnień związanych z uzyskiwaniem decyzji na poziomie organów administracji. Na podstawie informacji przekazanych w sprawozdaniach Właściwy Organ może podjąć działania w celu wyeliminowania tych trudności.

1. Sprawozdania kwartalne

Okres monitorowania

Projekty PCI podlegają sprawozdawczości kwartalnej w orientacyjnym terminie dwóch lat, obejmującym okres od dnia uznania przez Właściwy Organ powiadomienia o projekcie do dnia przyjęcia ostatecznej i pełnej dokumentacji wniosku, tj. w czasie trwania procedury poprzedzającej złożenie wniosku.

Zakres informacji

- nazwy projektów PCI objętych sprawozdawczością kwartalną;
- krótki opis projektu PCI;
- harmonogram realizacji projektu PCI z podaniem dat planowanych i zrealizowanych działań wynikających z przepływu zadań w ramach procedury poprzedzającej złożenie wniosku oraz planowanych dat złożenia odpowiednich wniosków oraz uzyskania decyzji indywidualnych w ramach procedury ustawowej;
- działania wykonane w danym okresie sprawozdawczym;
- działania planowane do wykonania w kolejnym okresie sprawozdawczym;

- stan zaawansowania prac i osiągnięte postępy (ogółem);
- problemy lub opóźnienia;
- uwagi dodatkowe.

Terminy przekazywania sprawozdań

Raporty powinny być wysyłane w terminie nieprzekraczającym ostatniego dnia miesiąca następującego po upływie raportowanego kwartału. Sprawozdania przesyłane są do właściwych departamentów ministerstwa wskazanych w części I.5 Podręcznika.

2. Sprawozdania miesięczne

Okres monitorowania

Projekty PCI w danym sektorze podlegają sprawozdawczości miesięcznej w orientacyjnym terminie 1,5 roku, obejmującym okres od dnia przyjęcia ostatecznej i pełnej dokumentacji wniosku do dnia przyjęcia decyzji kompleksowej, tj. w czasie trwania procedury ustawowej.

Zakres informacji

- nazwa projektu PCI objętego sprawozdawczością miesięczną;
- harmonogram realizacji projektu PCI z podaniem dat planowanych i zrealizowanych działań wynikających z przepływu zadań w ramach procedury ustawowej oraz planowanych dat złożenia odpowiednich wniosków oraz uzyskania decyzji indywidualnych;
- działania wykonane w danym okresie sprawozdawczym;
- działania planowane do wykonania w kolejnym okresie sprawozdawczym;
- stan zaawansowania prac i osiągnięte postępy (ogółem);
- problemy lub opóźnienia;
- uwagi dodatkowe.

Terminy przekazywania sprawozdań

Sprawozdania powinny być wysyłane w terminie nieprzekraczającym 20 dnia miesiąca następującego po zakończeniu raportowanego miesiąca. Sprawozdania przesyłane są do właściwych departamentów ministerstwa wskazanych w części VI Podręcznika.

W przypadku stwierdzenia opóźnień lub zagrożenia opóźnieniem w realizacji procesu wydawania pozwoleń Właściwy Organ może uzyskiwać na bieżąco dodatkowe informacje od Projektodawcy. Właściwy Organ może również zwołać spotkanie z udziałem Projektodawcy, wojewody oraz organów administracji odpowiedzialnych za wydawanie decyzji indywidualnych w celu uzyskania dodatkowych informacji służących monitorowaniu i koordynowaniu procesu wydawania pozwoleń.

VI. Nazwy i dane teleadresowe

1. Właściwy Organ

Ministerstwo Klimatu i Środowiska zapewnia obsługę ministra właściwego do spraw energii na podstawie rozporządzenia Prezesa Rady Ministrów z dnia 27 października 2021 r. w sprawie szczegółowego zakresu działania Ministra Klimatu i Środowiska.

Odpowiednie Departamenty Ministerstwa Klimatu i Środowiska wykonują obowiązki ministra właściwego do spraw energii będącego Właściwym Organem odpowiedzialnym za ułatwianie i koordynowanie procesu wydawania pozwoleń i decyzji dla projektów infrastruktury energetycznej będących przedmiotem wspólnego zainteresowania Unii Europejskiej, zgodnie z art. 8 ust. 1, działającym w trybie współpracy, o którym mowa w art. 8 ust. 3 lit. c rozporządzenia UE 869/2022.

DANE TELEADRESOWE:

Ministerstwo Klimatu i Środowiska

ul. Wawelska 52/54

00-922 Warszawa

tel.: (+48 22) 36-92-900

e-mail: info@klimat.gov.pl

www: <https://www.gov.pl/web/klimat>

BIP: <https://bip.mos.gov.pl/>

Departament Elektroenergetyki i Gazu

tel.: (22) 369-10-55

e-mail: delg@klimat.gov.pl

Departament Odnawialnych Źródeł Energii

tel. (22) 369-10-35

e-mail: departament.odnawialnych.zrodel.energii@klimat.gov.pl

Departament Elektromobilności i Gospodarki Wodorowej

tel. (22) 369 10 44

e-mail: departament.elektromobilnosci.i.gospodarki.wodorowej@klimat.gov.pl

2. Zainteresowane organy

a) Pełnomocnik Rządu do spraw Strategicznej Infrastruktury Energetycznej¹

Pełnomocnik wykonuje uprawnienia Skarbu Państwa w stosunku do operatorów przesyłowych systemu gazowego i elektroenergetycznego, a także w stosunku do innych podmiotów sektora infrastruktury energetycznej.

DANE TELEADRESOWE:

Biuro Obsługi Pełnomocnika do spraw Strategicznej Infrastruktury Energetycznej

Ministerstwo Funduszy i Polityki Regionalnej

Wspólna 2/4

00-926 Warszawa

tel.: 22 273 71 58

¹ Minister właściwy do spraw energii w oparciu o art. 8 ust. 2 rozporządzenia UE 869/2022 przekazał Pełnomocnikowi Rządu do spraw Strategicznej Infrastruktury Energetycznej kompetencje oraz pełną odpowiedzialność za realizację zadań właściwego organu krajowego w zakresie projektu PCI 8.3.2 Poland–Denmark interconnection, (currently known as “Baltic Pipe”]

e-mail: sekretariatBP@mfi.pr.gov.pl

b) Generalna Dyrekcja Ochrony Środowiska

Instytucja państwowa, która odpowiada za realizację polityki ochrony środowiska w zakresie: zarządzania ochroną przyrody, w tym m.in. obszarami Natura 2000, kontroli procesu inwestycyjnego. Realizuje także zadania dotyczące zapobiegania i naprawy szkód w środowisku. Odpowiada za zarządzanie informacją o środowisku przyrodniczym rejestrację organizacji w krajowym rejestrze organizacji zarejestrowanych w systemie ekozarządzania i audytu (EMAS). W kompetencjach jest również tworzenie i koordynacja krajowej sieci Partnerstwo: Środowisko dla rozwoju w Polsce, odpowiedzialnej za wymianę wiedzy i doświadczeń pomiędzy krajami UE oraz instytucjami wdrażającymi fundusze europejskie.

Urząd powstał na mocy ustawy z dnia 3 października 2008 r. *o udostępnianiu informacji o środowisku i jego ochronie, udziale społeczeństwa w ochronie środowiska oraz o ocenach oddziaływania na środowisko*.

Pracą Generalnej Dyrekcji Ochrony Środowiska kieruje Generalny Dyrektor Ochrony Środowiska, który powołuje i odwołuje 16 regionalnych dyrektorów ochrony środowiska wykonujących swoje zadania na obszarach poszczególnych województw, a także pełni w stosunku do nich funkcję organu wyższego stopnia.

DANE TELEADRESOWE:

Generalna Dyrekcja Ochrony Środowiska

ul. Wawelska 52/54

00-922 Warszawa

tel.: 22 369 29 00

fax: 22 369 21 20

e-mail: kancelaria@gdos.gov.pl

www: gdos.gov.pl

BIP: bip.gdos.gov.pl

c) Regionalne Dyrekcje Ochrony Środowiska

Regionalny Dyrektor Ochrony Środowiska jest organem niezespółonej administracji rządowej. Regionalne Dyrekcje Ochrony Środowiska zostały powołane 15 listopada 2008 roku na mocy ustawy z dnia 3 października 2008 roku *o udostępnianiu informacji o środowisku i jego ochronie, udziale społeczeństwa w ochronie środowiska oraz o ocenach oddziaływania na środowisko*. Funkcję organu wyższego stopnia w stosunku do regionalnych dyrektorów ochrony środowiska pełni Generalny Dyrektor Ochrony Środowiska, który powołuje i odwołuje regionalnych dyrektorów wykonujących swoje zadania na obszarach poszczególnych województw.

Regionalne Dyrekcje Ochrony Środowiska realizują zadania z zakresu ocen oddziaływania na środowisko, ochrony przyrody i obszarów Natura 2000, jak również zapobiegania i naprawy szkód w środowisku, zarządzania środowiskiem na terenach zamkniętych oraz informacji o środowisku na terenie danego województwa.

W ramach procesu wydawania pozwoleń dla projektów PCI Regionalne Dyrekcje Ochrony Środowiska wydają decyzje o lokalizacji inwestycji oraz przeprowadzają konsultacje społeczne w trakcie procedury ustawowej.

DANE TELEADRESOWE:

Regionalna Dyrekcja Ochrony Środowiska w Białymstoku

ul. Dojlidy Fabryczne 23
15-554 Białystok
tel.: 85 74 06 981 wew. 10; 85 74 03 380 wew. 10
fax: 85 74 06 982
e-mail: sekretariat.bialystok@rdos.gov.pl
www: bialystok.rdos.gov.pl
BIP: bip.bialystok.rdos.gov.pl

Regionalna Dyrekcja Ochrony Środowiska w Bydgoszczy

ul. Dworcowa 81
85-009 Bydgoszcz
tel.: 52 50 65 666
fax: 52 50 65 667
e-mail: kancelaria.bydgoszcz@rdos.gov.pl
www: bydgoszcz.rdos.gov.pl
BIP: bip.bydgoszcz.rdos.gov.pl

Regionalna Dyrekcja Ochrony Środowiska w Gdańsku

ul. Chmielna 54/57
80-748 Gdańsk
tel.: 58 68 36 800
fax: 58 68 36 803
e-mail: sekretariat.gdansk@rdos.gov.pl
www: gov.pl/web/rdos-gdansk
BIP: bip.gdansk.rdos.gov.pl

Regionalna Dyrekcja Ochrony Środowiska w Gorzowie Wielkopolskim

ul. Jagiellończyka 13
66-400 Gorzów Wielkopolski
tel.: 887-101-300
fax: 95 71 25 045
e-mail: sekretariat.gorzowwlpk@rdos.gov.pl
www: gov.pl/web/rdos-gorzow-wielkopolski
BIP: bip.gorzow.rdos.gov.pl

Regionalna Dyrekcja Ochrony Środowiska w Katowicach

Plac Grunwaldzki 8-10
40-127 Katowice
tel.: 32 42 06 801; 32 42-06-810
fax: 32 42 06 884
e-mail: sekretariat.katowice@rdos.gov.pl
www: gov.pl/web/rdos-katowice
BIP: bip.katowice.rdos.gov.pl

Regionalna Dyrekcja Ochrony Środowiska w Kielcach

ul. Szymanowskiego 6
25-361 Kielce
tel.: 41 34 35 340
fax: 41 34 35 343
e-mail: sekretariat.kielce@rdos.gov.pl

www: kielce.rdos.gov.pl
BIP: bip.kielce.rdos.gov.pl

Regionalna Dyrekcja Ochrony Środowiska w Krakowie

ul. Mogilska 25
31-542 Kraków
tel.: 12 61 98 120; 12 61 98 121
fax: 12 61 98 122
e-mail: sekretariat.krakow@rdos.gov.pl
www: krakow.rdos.gov.pl
BIP: bip.krakow.rdos.gov.pl

Regionalna Dyrekcja Ochrony Środowiska w Lublinie

ul. Bazylianówka 46
20-144 Lublin
tel.: 81 71 06 500
fax: 81 71 06 501
e-mail: sekretariat.lublin@rdos.gov.pl
www: lublin.rdos.gov.pl
BIP: bip.lublin.rdos.gov.pl

Regionalna Dyrekcja Ochrony Środowiska w Łodzi

ul. Traugutta 25
90-113 Łódź
tel.: 42 66 50 370
fax: 42 66 50 371
e-mail: sekretariat.lodz@rdos.gov.pl
www: lodz.rdos.gov.pl
BIP: bip.lodz.rdos.gov.pl

Regionalna Dyrekcja Ochrony Środowiska w Olsztynie

ul. Dworcowa 60
10-437 Olsztyn
tel.: 89 53 72 100
fax: 89 52 70 423
e-mail: sekretariat.olsztyn@rdos.gov.pl
www: gov.pl/web/rdos-olsztyn
BIP: bip.olsztyn.rdos.gov.pl

Regionalna Dyrekcja Ochrony Środowiska w Opolu

ul. Firmowa 1
45-594 Opole
tel.: 77 45 26 230
fax: 77 45 26 231
e-mail: rdos.opole@rdos.gov.pl
www: opole.rdos.gov.pl
BIP: bip.opole.rdos.gov.pl

Regionalna Dyrekcja Ochrony Środowiska w Poznaniu

ul. Jana Henryka Dąbrowskiego 79

60-529 Poznań
tel.: 61 63 96 400
fax: 61 63 96 447
e-mail: sekretariat.poznan@rdos.gov.pl
www: poznan.rdos.gov.pl
BIP: bip.poznan.rdos.gov.pl

Regionalna Dyrekcja Ochrony Środowiska w Rzeszowie

Al. Józefa Piłsudskiego 38,
35-001 Rzeszów
tel.: 17 78 50 044
fax: 17 85 21 109
e-mail: sekretariat.rzeszow@rdos.gov.pl
www: rzeszow.rdos.gov.pl
BIP: bip.rzeszow.rdos.gov.pl

Regionalna Dyrekcja Ochrony Środowiska w Szczecinie

ul. Teofila Firlika 20
71-637 Szczecin
tel.: 91 43 05 200
fax: 91 43 05 201
e-mail: sekretariat.szczecin@rdos.gov.pl
www: szczecin.rdos.gov.pl
BIP: bip.szczecin.rdos.gov.pl

Regionalna Dyrekcja Ochrony Środowiska w Warszawie

ul. Henryka Sienkiewicza 3
00-015 Warszawa
tel.: 22 55 65 600
fax: 22 55 65 602
e-mail: warszawa@rdos.gov.pl
www: warszawa.rdos.gov.pl
BIP: bip.warszawa.rdos.gov.pl

Regionalna Dyrekcja Ochrony Środowiska we Wrocławiu

Al. Jana Matejki 6
50-333 Wrocław
tel.: 71 74 79 300
fax: 71 75 85 741
e-mail: sekretariat.wroclaw@rdos.pl
www: wroclaw.rdos.gov.pl
BIP: bip.wroclaw.rdos.gov.pl

d) Urzędy wojewódzkie

Urzędy Wojewódzkie są jednostkami administracji rządowej w regionie wspierającymi działania Wojewodów. Podstawą prawną działania jest ustawa z 23 stycznia 2009 r. *o wojewodzie i administracji rządowej w województwie*.

W ramach procesu wydawania pozwoleń dla projektów PCI, Wojewodowie wydają Decyzje o lokalizacji inwestycji oraz Decyzje pozwolenia na budowę.

DANE TELEADRESOWE:

Dolnośląski Urząd Wojewódzki we Wrocławiu

Pl. Powstańców Warszawy 1
50-153 Wrocław
tel.: 71 340 60 00
fax: 71 340 69 70
e-mail: info@duw.pl
www: duw.pl
BIP: bip.duw.pl

Kujawsko-Pomorski Urząd Wojewódzki w Bydgoszczy

ul. Jagiellońska 3
85-950 Bydgoszcz
tel.: 52 349 79 13
e-mail: pok@bydgoszcz.uw.gov.pl
www: gov.pl/web/uw-kujawsko-pomorski
BIP: bip.bydgoszcz.uw.gov.pl

Lubelski Urząd Wojewódzki w Lublinie

ul. Spokojna 4
20-914 Lublin
tel.: 81 742 41 00
fax: 81 742 41 02
e-mail: poczta@lublin.uw.gov.pl
www: lublin.uw.gov.pl
BIP: bip.lublin.uw.gov.pl

Lubuski Urząd Wojewódzki w Gorzowie Wielkopolskim

ul. Jagiellończyka 8
66-400 Gorzów Wielkopolski
tel.: 95 78 51 851
e-mail: urzad.wojewodzki@lubuskie.uw.gov.pl
www: gov.pl/web/uw-lubuski
BIP: bip.lubuskie.uw.gov.pl

Łódzki Urząd Wojewódzki w Łodzi

ul. Piotrkowska 104
90-926 Łódź
tel.: 42 664 10 00; 42 664 10 01
e-mail: kancelaria@lodz.uw.gov.pl
www: www.gov.pl/web/uw-lodzki
BIP: bip.lodzkie.eu

Małopolski Urząd Wojewódzki w Krakowie

ul. Basztowa 22

31-156 Kraków
tel.: 12 39 21 527; 12 39 21 200
fax: 12 422 72 08
e-mail: urząd@malopolska.uw.gov.pl
www: malopolska.uw.gov.pl
BIP: bip.malopolska.pl

Mazowiecki Urząd Wojewódzki w Warszawie

Plac Bankowy 3/5
00-950 Warszawa
tel.: 22 695 69 95
e-mail: info@mazowieckie.pl
www: gov.pl/web/uw-mazowiecki
BIP: bip.mazowieckie.pl

Opolski Urząd Wojewódzki w Opole

ul. Piastowska 14
45-082 Opole
tel.: 77 452 41 25
fax: 77 452 47 05
e-mail: bok@opole.uw.gov.pl
www: gov.pl/web/uw-opolski
BIP: bipouw.e-wojewoda.pl

Podkarpacki Urząd Wojewódzki w Rzeszowie

ul. Grunwaldzka 15
35-959 Rzeszów
tel.: 17 867 10 00
fax: 17 867 19 50
e-mail: kancelaria@rzeszow.uw.gov.pl
www: rzeszow.uw.gov.pl
BIP: bip.rzeszow.uw.gov.pl

Podlaski Urząd Wojewódzki w Białymstoku

ul. Mickiewicza 3
15-213 Białystok
tel.: 85 7439 315
fax: 85 7439231
email: bok@bialystok.uw.gov.pl
www: bialystok.uw.gov.pl
BIP: bip.bialystok.uw.gov.pl

Pomorski Urząd Wojewódzki w Gdańsku

ul. Okopowa 21/27
80-810 Gdańsk
tel.: 58 307 76 95
fax: 58 307 73 17
e-mail: zok@gdansk.uw.gov.pl
www: gdansk.uw.gov.pl
BIP: uwgdansk.bip.gov.pl

Śląski Urząd Wojewódzki w Katowicach

ul. Jagiellońska 25
40-032 Katowice
tel.: 32 207 77 77
e-mail: bok@katowice.uw.gov.pl
www: katowice.uw.gov.pl
BIP: bip.katowice.uw.gov.pl

Świętokrzyski Urząd Wojewódzki w Kielcach

al. IX Wieków Kielc 3
25-516 Kielce
tel.: 41 342 18 00
fax: 41 34218 34
e-mail: bok09@kielce.uw.gov.pl
www: kielce.uw.gov.pl
BIP: bip.kielce.uw.gov.pl

Warmińsko-Mazurski Urząd Wojewódzki w Olsztynie

al. J. Piłsudskiego 7/9
10-575 Olsztyn
tel.: 89 523 22 00
fax: 89 527 74 47
e-mail: info@uw.olsztyn.pl
www: gov.pl/web/uw-warminsko-mazurski
BIP: bip.uw.olsztyn.pl

Wielkopolski Urząd Wojewódzki w Poznaniu

al. Niepodległości 16/18
61-713 Poznań
tel.: 61 854 10 00
fax: 61 854 11 50
e-mail: wuw@poznan.uw.gov.pl
www: poznan.uw.gov.pl
BIP: poznan.uw.gov.pl

Zachodniopomorski Urząd Wojewódzki w Szczecinie

ul. Wały Chrobrego 4
70-502 Szczecin
tel.: 91 430 35 00
e-mail: zuw@szczecin.uw.gov.pl
www: szczecin.uw.gov.pl
BIP: szczecin.uw.gov.pl/bip

e) Urzędy marszałkowskie

Marszałkowie Województw w ramach procesu wydawania decyzji dla projektów PCI odpowiedzialni są za wydawanie decyzji pozwolenia wodno-prawnego.

DANE TELEADRESOWE:

Urząd Marszałkowski Województwa Dolnośląskiego

Wybrzeże Słowackiego 12-14

50-411 Wrocław

tel.: 71 776 90 53

e-mail: umwd@dolnyslask.pl

www: umwd.dolnyslask.pl

BIP: bip.umwd.dolnyslask.pl

Urząd Marszałkowski Województwa Kujawsko-Pomorskiego

Plac Teatralny 2

Toruń 87-100

tel.: 56 621 82 00

e-mail: punkt.informacyjny@kujawsko-pomorskie.pl

www: kujawsko-pomorskie.pl

BIP: bip.kujawsko-pomorskie.pl

Urząd Marszałkowski Województwa Lubelskiego

ul. Artura Grottgera 4

20-029 Lublin

tel.: 81 44 16 600

e-mail: info@lubelskie.pl

www: lubelskie.pl

BIP: umwl.bip.lubelskie.pl

Urząd Marszałkowski Województwa Lubuskiego

ul. Podgórna 7

65-057 Zielona Góra

tel.: 68 45 65 200

e-mail: kancelaria.ogolna@lubuskie.pl

www: lubuskie.pl

BIP: www.bip.lubuskie.pl

Urząd Marszałkowski Województwa Łódzkiego

al. Piłsudskiego 8

90-051 Łódź

tel.: 42 66 33 000

e-mail: info@lodzkie.pl

www: lodzkie.pl

BIP: bip.lodzkie.pl

Urząd Marszałkowski Województwa Małopolskiego

ul. Basztowa 22

31-156 Kraków

tel.: 12 630 33 33 ; 12 630 31 26

e-mail: urząd@umwm.malopolska.pl

www: malopolska.pl

BIP: bip.malopolska.pl

Urząd Marszałkowski Województwa Mazowieckiego

ul. Jagiellońska 26

03-719 Warszawa
tel.: 22 59 79 100
e-mail: urząd_marszalkowski@mazovia.pl
www: mazovia.pl
BIP: bip.mazovia.pl

Urząd Marszałkowski Województwa Opolskiego

ul. Piastowska 14
45-082 Opole
tel.: 77 54 16 410;
e-mail: umwo@opolskie.pl
www: opolskie.pl
BIP: opolskie.pl/bip

Urząd Marszałkowski Województwa Podkarpackiego

al. Łukasza Cieplińskiego 4
35-010 Rzeszów
tel.: 17 850 17 00
e-mail: urząd@podkarpackie.pl
www: podkarpackie.pl
BIP: bip.podkarpackie.pl

Urząd Marszałkowski Województwa Podlaskiego

ul. Kardynała Stefana Wyszyńskiego 1
15-888 Białystok
tel.: 86 66 54 549
e-mail: kancelaria@wrotapodlasia.pl
www: wrotapodlasia.pl
BIP: bip.umwp.wrotapodlasia.pl

Urząd Marszałkowski Województwa Pomorskiego

ul. Okopowa 21/27
80-810 Gdańsk
tel.: 58 32 68 555
e-mail: info@pomorskie.eu
www: pomorskie.eu
BIP: bip.pomorskie.eu

Urząd Marszałkowski Województwa Śląskiego

ul. Ligonja 46
40-037 Katowice
tel.: 32 207 88 88
e-mail: kancelaria@slaskie.pl
www: slaskie.pl
BIP: bip.slaskie.pl

Urząd Marszałkowski Województwa Świętokrzyskiego

al. IX Wieków Kielc 3
25-516 Kielce
tel.: 41 342 18 78

e-mail: urząd.marszalkowski@sejmik.kielce.pl
www: swietokrzyskie.pro
BIP: bip.sejmik.kielce.pl

Urząd Marszałkowski Województwa Warmińsko-Mazurskiego

ul. Emilii Plater 1
10-562 Olsztyn
tel.: 89 521 90 00
e-mail: do@warmia.mazury.pl
www: warmia.mazury.pl
BIP: bip2.warmia.mazury.pl

Urząd Marszałkowski Województwa Wielkopolskiego

al. Niepodległości 34
61-714 Poznań
tel.: 61 626 66 66
e-mail: kancelaria@umww.pl
www: umww.pl
BIP: bip.umww.pl

Urząd Marszałkowski Województwa Zachodniopomorskiego

ul. Korsarzy 34
70-540 Szczecin
tel.: 91 480 72 08
e-mail: umwz@wzp.pl
www: wzp.pl
BIP: bip.wzp.pl

3. Zainteresowane strony

a) Operatorzy systemów przesyłowych

DANE TELEADRESOWE:

Operator Gazociągów Przesyłowych GAZ – SYSTEM S.A.

ul. Mszczonowska 4
02-337 Warszawa
tel.: 22 220 18 00
fax: 22 220 16 06
e-mail: kontakt@gaz-system.pl
www: gaz-system.pl

Polskie Sieci Elektroenergetyczne S.A.

ul. Warszawska 165
05-520 Konstancin-Jeziorna
tel.: 22 242 26 00
e-mail: pse@pse.pl
www: pse.pl

b) Pozostałe zainteresowane strony

- Urzędy Gmin, na terenie których mają być realizowane inwestycje stanowiące projekty PCI – dane na stronach Biuletynu Informacji Publicznej;
- **Operatorzy systemów dystrybucyjnych gazowych i elektroenergetycznych** - dane na stronach internetowych Urzędu Regulacji Energetyki (<http://bip.ure.gov.pl/bip/rejestry-i-bazy>);
- **Podmioty prowadzące działalność w zakresie obrotu paliwami gazowymi i energią elektryczną** - dane na stronach internetowych Towarowej Giełdy Energii (<https://tge.pl/czlonkowie-gieldy>).
1759964.11047029.8919187

Z up. Ministra

Adam Guibourgé-Czetwertyński
Podsekretarz Stanu
Ministerstwo Klimatu i Środowiska
/ – podpisany cyfrowo/