

DKI 1103.2021 N

NO. 053.7, 2021 514

Kraków, dnia 26 marca 2021r.

adres do korespondencji:

Marszałek Województwa Małopolskiego
Departament Środowiska
ul. Raclawicka 56, 30-017 Kraków

OPŁYNĘŁO

2021-03-31

WOLNE OSOBIS

18941DP

Na podstawie art. 378 ust. 2 a i art. 379 ustawy z dnia 27 kwietnia 2001 r. Dz.U.2020.1219 t.j. zwracam się o podjęcie czynności nadzorczych oraz dokonanie kontroli prawidłowości działań organów ochrony środowiska oraz inwestorów, które pomijają treść przepisów art. 51 ust. 2 pkt 2, art. 61 ust. 1 pkt 1 litera c oraz art. 66 ust. 1 pkt 6 i ust. 6a lit. d ustawy z dnia 3 października 2008 r. o udostępnianiu informacji o środowisku i jego ochronie, udziale społeczeństwa w ochronie środowiska oraz o ocenach oddziaływania na środowisko (Dz.U.2021.247 t.j.) poprzez:

- brak określenia rzeczywistego wpływu istotnych warunków realizacji przebiegu linii 622 na zasoby naturalne i zabytki, na zapewnienia spójności krajobrazu kulturowego, wpływu zwiększenia hałasu i innych uciążliwości dla terenów sąsiednich, w tym niewykonanie odpowiedniej ekspertyzy dotyczącej negatywnego wpływu nowo projektowanej linii kolejowej nr 622 na środowisko historyczno-kulturowo- krajobrazowe tworzone we wsi Liplas przez zabytkowy zespół dworsko- parkowy oraz zabytkowy zespół folwarczny wraz z zabytkową aleją dojazdową do dworu,
- zupełny brak określenia wpływu na środowisko ewentualnego utworzenia suchego zbiornika retencyjnego na rzece Królewski Potok w rejonie wsi Niegowić- Liplas w ramach projektu "Program poprawy bezpieczeństwa powodziowego w dolinie Potoku Królewskiego"
- zupełne pominięcie kumulowania się oddziaływań obu przedsięwzięć, których koncepcje sporządzane są bez uwzględnienia zachodzenia obszarów negatywnego oddziaływania na środowisko w ramach każdej z koncepcji.

Uzasadnienie

Polskie Koleje Państwowe- Polskie Linie Kolejowe S.A. w Warszawie, Centrum Realizacji Inwestycji w Krakowie od kilku lat zmierzają do lokalizacji inwestycji przebiegu trasy linii kolejowej nr 622 relacji Podłęże- Piekiełko we wsi Liplas Gm. Gdów., pow. wielicki, woj. Małopolskie, m.in. po działce 131/5 w odległości ok. 150- 200 m od granicy wschodniej zespołu dworsko parkowego we wsi Liplas nr 1. Polskie Linie Kolejowe podjęły próbę zanegowania wpływu przebiegu linii kolejowej na środowisko bez mojego bezpośredniego udziału, a przede wszystkim bez uwzględnienia, że na tamtym terenie planowane jest także utworzenie suchego zbiornika retencyjnego na niewielkiej rzece Królewski Potok w rejonie wsi Niegowić – Liplas w ramach projektu "Program poprawy bezpieczeństwa powodziowego w dolinie Potoku Królewskiego". Żaden organ nie rozważał dotąd wpływu obu inwestycji na środowisko oraz także wzajemnego oddziaływania inwestycji względem siebie w sytuacji, gdy obszary oddziaływania w ramach obu koncepcji w dużej części dotyczą tego samego terenu. W braku informacji o planach utworzenia zbiornika dotąd wydana opinia dotycząca jedynie linii nie obejmowała skali obu przedsięwzięć i wielkości zajmowanego terenu dotyczących dwóch koncepcji. Zgodnie z art. 63 ust. 1 pkt 1 „b” oraz „f” ustawy z dnia 3 października 2008 r. o udostępnianiu informacji o środowisku i jego ochronie,

Kierownik Zespołu
Polityki Ekologicznej

udziale społeczeństwa w ochronie środowiska oraz o ocenach oddziaływania na środowisko (Dz.U.2021.247 t.j) wymagane jest zbadanie powiązań z innymi przedsięwzięciami, w szczególności kumulowania się oddziaływań przedsięwzięć, a znajdujących się na terenie, na którym planuje się ich realizację w jednym obszarze oddziaływania, w sytuacji gdy realizacja obu koncepcji może doprowadzić do skumulowania się oddziaływań wynikających z obu planowanych koncepcji. Należy podkreślić, że skala emisji hałasu i innych uciążliwości doprowadzi do negatywnych wpływów na środowisko naturalne zespołu dworsko- parkowego znajdującego się na działkach nr 131/4, 131/6, i 131/5, 131/7 położonych we wsi Liplasz gm. Gdów objęte KW nr

i oraz niekorzystnego oddziaływania na budynki wchodzące w skład zabytkowego zespołu dworskiego i folwarcznego. Żaden też organ nie zbadał wpływu obu powołanych wyżej koncepcji na charakter, wielkość i infrastrukturę całego zespołu dworsko- parkowego. Brak zbadania tych kwestii narusza przepisy art. 1, art 3, art. 9 Konwencji sporządzonej w Aarhus z dnia 25 czerwca 1998 r. o dostępie do informacji, udziale społeczeństwa w podejmowaniu decyzji oraz dostępie do sprawiedliwości w sprawach dotyczących środowiska (Dz.U.U.E.C.2017.275.1) oraz art. 1 Protokołu numer 1 do Konwencji o ochronie praw człowieka i podstawowych wolności sporządzonej w Rzymie dnia 4 listopada 1950 r., zmienionej następnie Protokołami nr 3, 5 i 8 oraz uzupełnionej Protokołem nr 2.

Narodowy Instytut Dziedzictwa oraz dwukrotnie Wojewódzki Małopolski Konserwator Zabytków zalecały zmianę koncepcji linii kolejowej. Nadal nie wykonano odpowiedniej ekspertyzy dotyczącej wpływu nowo projektowanej linii kolejowej nr 622 na środowisko historyczno- kulturowo- krajobrazowe tworzone we wsi Liplasz przez zabytkowy zespół dworsko- parkowy oraz zabytkowy zespół folwarczny wraz z zabytkową aleją dojazdową do dworu (cały kompleks wpisany w rej. zabytków pod nr A 226). Studium nie zawiera więc odpowiednich danych, o których mowa w piśmie NID z dnia 02.02.2016r. sygn. NID OTKr/10/OP/2016. Nadal też nie przeprojektowano linii kolejowej zgodnie z zaleceniami Wojewódzkiego Konserwatora Zabytków, o których mowa w pismach z dnia 26.01.2016r. sygn. OZKr.5183.93.2016. A.M.D.W. oraz z dnia 09.03.2020r. sygn. RD.5152.1.2020.D.W. Podkreślić trzeba, że wskazania organów ochrony zabytków zostały wydane jeszcze zanim ujawniła się koncepcja utworzenia suchego zbiornika retencyjnego na niewielkiej rzece Królewski Potok. Planowanie zaś na tym samym obszarze kolejnej inwestycji musi w oczywisty sposób zwiększyć negatywne oddziaływanie na środowisko.

Park dworski oraz pobliski rozległy obszar folwarku jest siedliskiem kilku chronionych gatunków synantropijnych oraz nie związanych ze środowiskiem stworzonym przez człowieka. Wymienić należy takie gatunki ptaków: dzięcioł duży (*Dendrocopos maior*), dzięciołek (*Dendrocopos minor*), pustułka (*Falco tinnunculus*), gołąb siniak (*Columba oenas*), sierpówka (*Streptopelia decaocto*), jaskółka oknówka (*Delichon urbicum*), kukułka zwyczajna (*Cuculus canorus*) i turkawka zwyczajna (*Streptopelia turtur*). Miejscem żerowania bociana białego (*Ciconia ciconia*) są tereny podmokłe niżej położonych partii zespołu dworsko – parkowego w jego południowej części na dz. ewid. 131/7. Należy także zauważyć, iż miejscem gniazdowania oraz żerowania jaskółki oknówki są obory i cielętniki zlokalizowane na działce 131/5 na wschód od zespołu dworsko- parkowego. Zespół dworsko- parkowy oraz zespół folwarczny wraz z otaczającymi terenami jest również siedliskiem niektórych chronionych gatunków ssaków: jeża europejskiego (*Erinaceus europaeus*), ryjówki aksamitnej (*Sorex araneus*), wiewiórki pospolitej (*Sciurus vulgaris*), łasicy pospolitej (*Mustela nivalis*), kreta europejskiego (*Talpa europaea*). Zabudowania zabytkowego folwarku są również siedliskiem i ostoją niektórych gatunków nietoperzy z rodziny mroczkowatych:

karlika malutkiego (*Pipistrellus pipistrellus*), mroczka późnego (*Eptesicus serotinus*), nocka rudego (*Myotis daubentonii*), borowca wielkiego (*Nyctalus noctula*). Okolice Potoka Królewskiego są ich miejscem żerowania. Sam Potok Królewski i jego najbliższe otoczenie jest ostoją bobra europejskiego (*Castor fiber*).

Dotychczasowy przebieg linii trakcyjnej nad linią kolejową stanowi zagrożenie nie tylko dla ptaków, dla których miejsce siedliskiem i lęgu jest zespół dworsko-parkowy oraz zespół folwarczny, ale przede wszystkim i szczególnie dla nietoperzy latających w nocy i posługujących się echolokacją, a żerujących w przyszłości po drugiej stronie ewentualnie powstałej linii kolejowej. Przewody sieci trakcyjnej bowiem dają znikome echo dla tych pożytecznych ssaków. Trzeba także wspomnieć o chronionych gatunkach płazów i gadów, których siedliskiem są niżej położone partie parku - na terenach podmokłych na południe od dworu, objęte dz. 131/7. Kilkadziesiąt lat temu w tym miejscu był staw dworski, obecnie w większości już zarośnięty, pozostały jedynie jego niewielkie fragmenty. Wymienić tu należy takie gatunki płazów z rodziny żabowatych jak: żaba moczarowa (*Rana arvalis*) oraz żaba śmieszka (*Pelophylax ridibundus*). Bytowanie tych wszystkich wymienionych gatunków ssaków, ptaków, płazów jest nie do pogodzenia z tak bliskim poprowadzeniem linii kolejowej. Uwarunkowania więc przyrodnicze również zdecydowanie powinny przemawiać za przesunięciem przebiegu linii.

Obecny przebieg linii kolejowej wyrządzi więc nieodwracalne szkody w środowisku historyczno-kulturowym oraz przyrodniczym, na co nie może być zgody. Kumulacja zaś inwestycji w postaci zbiornika retencyjnego jeszcze tę degradację środowiska pogłębi. Tu jednak trzeba zauważyć, że ewentualne utworzenie samego zbiornika retencyjnego stanowi samo w sobie mniejsze zagrożenie dla różnorodności biologicznej i wykorzystywania zasobów naturalnych, od linii kolejowej. Skumulowanie jednak obu koncepcji to katastrofa dla środowiska lokalnego z uwagi na zasięg oddziaływania, charakter oddziaływania przedsięwzięcia na poszczególne elementy przyrodnicze, oraz z uwagi na wielkość, intensywność i złożoność oddziaływania.

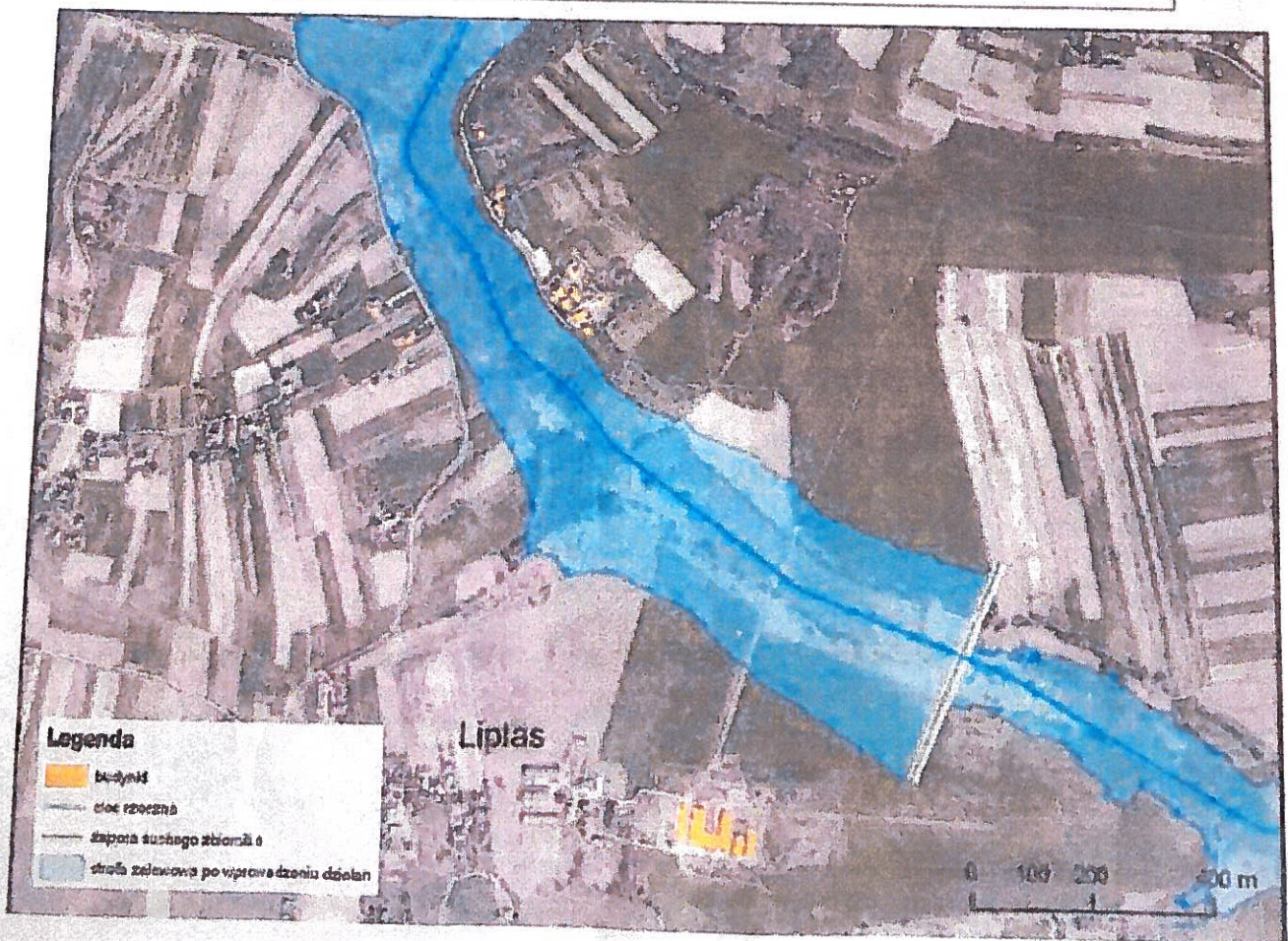
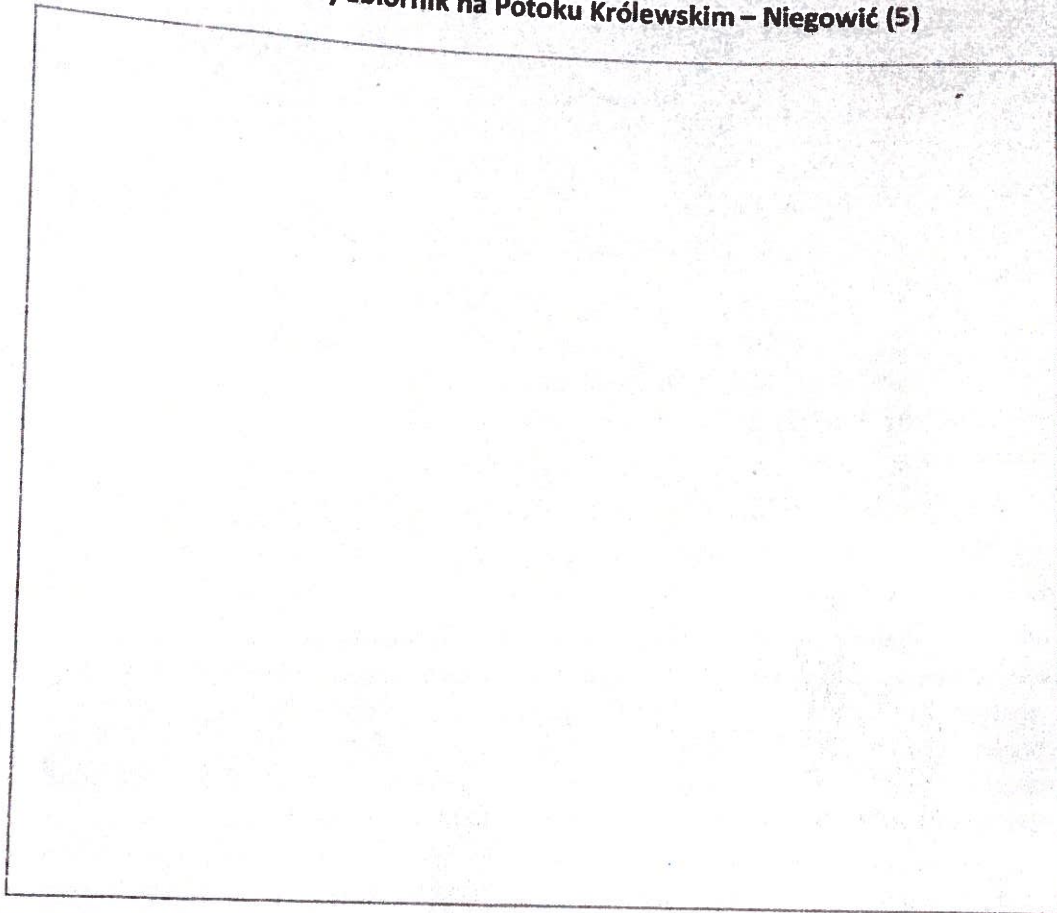
W załączeniu:

Pisma Wojewódzkiego Małopolskiego Konserwatora Zabytków oraz Narodowego Instytutu Dziedzictwa w sprawie przesunięcia linii kolejowej we wnioskowanym odcinku,
Mapki obrazujące teren przebiegi linii kolejowej i zbiornika retencyjnego.

Do wiadomości:

1. Wojewódzki Małopolski Konserwator Zabytków ul. Kanonicza 24 Kraków
2. Narodowy Instytut Dziedzictwa ul. Św. Tomasza 8/7 Kraków.

Rys 7. Suchy zbiornik na Potoku Królewskim – Niegowić (5)





MAŁOPOLSKI
WOJEWÓDZKI
KONSERWATOR
ZABYTKÓW

Wojewódzki Urząd Ochrony Zabytków w Krakowie
ul. Kanonicza 24, 31-002 Kraków
tel. 12 426 10 10, fax. 12 370 83 33
e-mail: krakow@wuoz.malopolska.pl

RD. 5152.1.2020.DW

Kraków dnia

09 MAR. 2020

PKP S.A. Centrum Realizacji Inwestycji
pl. Matejki 12,
31-157 Kraków

Dot. linia kolejowa nr 622, Podłęże-Piekietko

Małopolski Wojewódzki Konserwator Zabytków przesyła kopie pisma w sprawie przebiegu projektowanej linii kolejowej nr 622 na odcinku Podłęże-Piekietko. Jednocześnie w nawiązaniu do wcześniejszej korespondencji w przedmiotowej sprawie oraz ustosunkowując się do podniesionych w ww. piśmie argumentów, Małopolski Wojewódzki Konserwator Zabytków informuje, że w związku z ochroną zabytkowego zespołu dworsko parkowego w Liplasie gm. Gdów oraz zespołu folwarcznego sugeruje się odsunięcie projektowanej linii i zagwarantowanie strefy buforowej

Jak wynika z przekazanej dotychczas dokumentacji projektowana linia kolejowa na odcinku obejmującym Liplas ma przebiegać między innymi przez działkę nr 131/5 (dawne oznaczenie 131/3), stanowiącą teren dawnego założenia dworsko-folwarcznego. Linia buforowa po stronie zachodniej przebiega przez teren parku dworskiego, natomiast po stronie wschodniej przez pola uprawne. W związku z ochroną zabytkowego założenia dworsko folwarcznego w Liplasie oraz w związku z pozytywnie zaopiniowanym przez tutejszy Urząd planem stworzenia na ww. terenie skansenu i muzeum rolnictwa oraz wewnątrz dworskich ze stanowiska konserwatorskiego optymalnym rozwiązaniem byłoby maksymalne osunięcie linii kolejowej w kierunku wschodnim, na odległość ok. 400 m od granicy wpisu do rejestru zabytków zabytkowego zespołu oraz parku dworskiego. W związku z powyższym, Małopolski Wojewódzki Konserwator Zabytków wnosi o uwzględnienie ww. zaleceń na etapie opracowywanego projektu do ww. zamierzenia budowlanego.

Małopolski
Wojewódzki Konserwator Zabytków
w Krakowie

dr hab. *Monika Bogdanowska*

Otrzymują :

1x Adresat + zał.

1x a /a

Do wiadomości:

W związku z pismem z dnia 20.01.2016r., w sprawie przebiegu projektowanej nowej linii kolejowej Podłęże Szczyrzyc (linia nr 622), na odcinku przebiegającym przez miejscowość Liplas, gm. Gdów, Małopolski Wojewódzki Konserwator Zabytków uprzejmie informuje, że tutejszy organ nie opiniował dotychczas projektu decyzji inwestycji celu publicznego dla ww. zamierzenia. Działająca w imieniu PKP firma projektowa WS ATKINS- Polska Sp.z o.o. przedstawiła natomiast mapy określające strefy buforowe projektowanej linii kolejowej oraz występowała o informację na temat obiektów wpisanych do rejestru zabytków, ujętych w ewidencji zabytków oraz określenie granic ochrony konserwatorskiej.

Jak wynika z przekazanej dotychczas dokumentacji projektowana linia kolejowa na odcinku obejmującym Liplas ma przebiegać między innymi przez działkę nr 131/5 (dawne oznaczenie 131/3), stanowiącą teren dawnego założenia dworsko-folwarcznego. Linia buforowa po stronie zachodniej przebiega przez teren parku dworskiego, natomiast po stronie wschodniej przez pola uprawne. W związku z ochroną zabytkowego założenia dworsko folwarcznego w Liplasie oraz w związku z pozytywnie zaopiniowanym przez tutejszy Urząd planem stworzenia na ww. terenie skansenu i muzeum rolnictwa oraz wewnątrz dworskich ze stanowiska konserwatorskiego optymalnym rozwiązaniem byłoby maksymalne osunięcie linii kolejowej w kierunku wschodnim , na odległość ok. 400 m od granicy wpisu do rejestru zabytków zabytkowego zespołu oraz parku dworskiego. W związku z powyższym, Małopolski Wojewódzki Konserwator Zabytków w pełni popiera Pana starania i wnosi o uwzględnienie ww. uwag na etapie prac projektowych.

Małopolski
Wojewódzki Konserwator Zabytków
w Krakowie

dr inż. o.c.h. Jan Janczykowski

Otrzymują :

1x Adresat

1x a/a

Do wiadomości:

1x WS ATKINS -Polska sp. z o.o. 00-203 Warszawa ul. Bonifraterska 17

1x PKP S.A. Centrum Realizacji Inwestycji pl. Matejki 12, 31-157 Kraków