



# Program Interreg VI A Litwa-Polska 2021-2027

Dokument dotyczący procedury badania strategicznej oceny oddziaływania na środowisko (tzw. raport screeningowy)

Klient: Instytucja Publiczna - Wspólny Sekretariat Techniczny

Wilno, 2021

# Spis treści

Spis treści.....	2
Definicje i skróty .....	3
Spis tabel .....	4
Spis ilustracji .....	4
Wprowadzenie .....	5
1 Informacje o instytucjach przygotowujących Program.....	7
1.1 Nazwa oraz dane kontaktowe.....	7
1.2 Pozostałe informacje .....	7
2 Informacje o Programie .....	8
2.1 Nazwa Programu.....	8
2.2 Główne cele Programu.....	8
2.3 Korelacja Programu z innymi planami lub programami .....	12
2.4 Opis rozwiązań alternatywnych do Programu.....	13
3 Informacja o miejscu realizacji Programu .....	13
3.1 Informacja o planowanych alternatywnych obszarach realizacji Programu.....	13
3.2 Informacje o obszarze realizacji Programu .....	13
3.2.1 Status ochrony obszaru .....	14
3.2.2 Czy na obszarze występują chronione gatunki zwierząt lub roślin i/lub siedliska przyrodnicze, inne chronione wartości dziedzictwa przyrodniczego lub kulturowego? .....	19
3.2.3 Czy wdrożenie Programu może spowodować przekroczenie standardów jakości środowiska na danym obszarze? .....	32
3.2.4 Czy obszar jest wrażliwy i (lub) cenny z punktu widzenia ochrony środowiska?.....	33
4 Informacje na temat istotności wpływu realizacji Programu na środowisko .....	34
5 Pozostałe informacje .....	39
5.1 Informacje o środkach przewidzianych w celu zapobiegania, ograniczania lub kompensacji negatywnych skutków dla środowiska.....	39
5.2 Informacje o możliwym niezadowoleniu społecznym z Programu.....	40
Załączniki .....	41
Załącznik 1. Logika interwencji Programu.....	42
Załącznik 2. Obszary chronione .....	43
Załącznik 3. Wnioski podmiotów SEA, konsultacje .....	49

## Definicje i skróty

Program 2014–2020	Program Współpracy Interreg V-A Litwa-Polska
Rozporządzenie w Sprawie Wspólnych Przepisów	Rozporządzenie Parlamentu Europejskiego i Rady (UE) 2021/1060 z dnia 24 czerwca 2021 r. ustanawiające wspólne przepisy dotyczące Europejskiego Funduszu Rozwoju Regionalnego, Europejskiego Funduszu Społecznego Plus, Funduszu Spójności, Funduszu na rzecz Sprawiedliwej Transformacji i Europejskiego Funduszu Morskiego, Rybackiego i Akwakultury, a także przepisy finansowe na potrzeby tych funduszy oraz na potrzeby Funduszu Azylu, Migracji i Integracji, Funduszu Bezpieczeństwa Wewnętrznego i Instrumentu Wsparcia Finansowego na rzecz Zarządzania Granicami i Polityki Wizowej
SOO	Specjalne obszary chronione
KE	Komisja Europejska
UE	Unia Europejska
EFS+	Europejski Fundusz Społeczny Plus
WST	Instytucja Publiczna - Wspólny Sekretariat Techniczny
Program	Program Interreg VI A Litwa-Polska 2021-2027
OSO	Obszar specjalnej ochrony
OOŚ	Ocena oddziaływania na środowisko
PST	Obszar o globalnym znaczeniu dla ptaków
SEA	Strategiczna ocena oddziaływania na środowisko
GHG	Gazy cieplarniane

## Spis tabel

Tabela 1. Wskaźniki odnoszące się do celu szczegółowego 1.1 oraz ich wartości .....	8
Tabela 2. Wskaźniki odnoszące się do celu szczegółowego 2.1 oraz ich wartości .....	9
Tabela 3. Wskaźniki odnoszące się do celu szczegółowego 2.2 oraz ich wartości .....	10
Tabela 4. Wskaźniki odnoszące się do celu szczegółowego 3.1 oraz ich wartości .....	11
Tabela 5. Wskaźniki odnoszące się do celu szczegółowego 3.2 oraz ich wartości .....	12
Tabela 6. Tereny chronione na obszarze realizacji Programu, na Litwie.....	17
Tabela 7. Litewskie obszary "Natura 2000" na obszarze realizacji Programu .....	19
Tabela 8. Obszary "Natura 2000" na obszarze realizacji Programu w Polsce.....	31
Tabela 9. Znaczenie skutków realizacji Programu dla środowiska .....	35

## Spis ilustracji

Ilustracja 1. Obszar objęty Programem.....	14
Ilustracja 2. Obszary chronione i obszary "Natura 2000".....	16
Ilustracja 3. Obszary dorzeczy na terenie objętym Programem.....	33

# Wprowadzenie

Obecnie trwają prace nad przygotowaniem Programu Interreg VI A Litwa-Polska 2021-2027 (zwanego dalej Programem).

Na Litwie za przygotowanie Programu oraz negocjacje odpowiada Ministerstwo Spraw Wewnętrznych Republiki Litewskiej, a w Polsce - Ministerstwo Funduszy i Polityki Regionalnej Rzeczypospolitej Polskiej.

Cele Programu i działania, które mają być finansowane, nie stanowią podstawy dla rozwoju działalności gospodarczej wymienionej w Załączniku 1 lub Załączniku 2 do Ustawy Republiki Litewskiej o ocenie oddziaływania na środowisko proponowanych działań gospodarczych. Zgodnie z punktem 10.4 Opisu Procedury Strategicznej Oceny Oddziaływania na Środowisko Planów i Programów, zatwierdzonego Uchwałą Nr 967 Rządu Republiki Litewskiej z dnia 18 sierpnia 2004 r. "W sprawie zatwierdzenia Opisu Procedury Strategicznej Oceny Oddziaływania na Środowisko Planów i Programów" (zwanego dalej Opisem SEA) oraz po konsultacjach z odpowiedzialnym organem - Ministerstwem Środowiska Republiki Litewskiej, dla Programu zostaną przeprowadzone procedury sprawdzające SEA:

*"10.4. w przypadku przygotowania innego planu lub programu, ustanawiającego podstawy dla rozwoju działalności gospodarczej, którego projekty realizacyjne będą musiały być koordynowane z organem odpowiedzialnym za ochronę środowiska w trybie ustalonym przez akty prawne."*

Niniejszy dokument dotyczący procedury badania SEA jest przygotowany zgodnie z Opisem SEA i w zakresie określonym w Zarządzeniu Nr D1-456 Ministra Środowiska Republiki Litewskiej z dnia 27 sierpnia 2004 r. "W sprawie zatwierdzenia procesu dotyczącego procedury badania strategicznej oceny oddziaływania na środowisko dla planów i programów".

Procedury dotyczące badania SEA uregulowane w Opisie SEA są zgodne z postanowieniami dyrektywy 2001/42/WE Parlamentu Europejskiego i Rady z dnia 27 czerwca 2001 r. w sprawie oceny wpływu niektórych planów i programów na środowisko.

Procedury dotyczące badania SEA mają na celu podjęcie decyzji, czy wymagana jest strategiczna ocena oddziaływania na środowisko Programu. Celem procedury badania SEA jest ustalenie, czy realizacja Programu może mieć znaczące negatywne konsekwencje dla środowiska oraz zapewnienie, że kwestie środowiskowe są rozważane na najwcześniejszym etapie planowania, dostarczając środków do zapobiegania i unikania negatywnych konsekwencji.

Dokument dotyczący badania SEA jest dostarczany zainteresowanym stronom, które przedstawiają uzasadnione wnioski i/lub powody, dla których strategiczna ocena oddziaływania na środowisko Programu powinna lub nie powinna być przeprowadzona. Organizator przygotowujący Program, w oparciu o wnioski zainteresowanych stron, podejmuje decyzję, czy przeprowadzenie strategicznej oceny oddziaływania Programu na środowisko jest obowiązkowe. Zainteresowane strony oraz społeczeństwo zostają poinformowane o podjętej decyzji w trybie określonym przepisami prawa.

Program Interreg VI A Litwa-Polska 2021-2027 to program w którym zainteresowane oceną dotyczącą konieczności zbadania SEA strony to:

- Ministerstwo Środowiska Republiki Litewskiej (zwane dalej Ministerstwem Środowiska);
- Ministerstwo Zdrowia Republiki Litewskiej (zwane dalej Ministerstwem Zdrowia);
- Państwowe służby ds. obszarów chronionych;
- Ministerstwo Kultury Republiki Litewskiej (zwane dalej Ministerstwem Kultury).

Spółeczeństwo uczestniczy w procesie SEA zgodnie z Opistem procesu udziału społeczeństwa w procedurach strategicznej oceny wpływu planów i programów na środowisko oraz informowania zainteresowanych stron i państw członkowskich Unii Europejskiej, zatwierdzonym zarządzeniem nr D1-455 Ministra Środowiska Republiki Litewskiej z dnia 27 sierpnia 2004 r. "W sprawie zatwierdzenia procesu dotyczącego procedury badania strategicznej oceny oddziaływania na środowisko dla planów i programów oraz informowania zainteresowanych stron i państw członkowskich Unii Europejskiej".

# 1 Informacje o instytucjach przygotowujących Program

## 1.1 Nazwa oraz dane kontaktowe

Ministerstwo Spraw Wewnętrznych Republiki Litewskiej (zwane dalej MSW);

Adres: ul. Šventaragio 2, LT-01510 Wilno, Litwa

Osoba do kontaktu: Deimantė Jankūnaitė, Kierownik Wydziału Programów Współpracy Terytorialnej w Departamencie Inwestycji i Programów Międzynarodowych UE

tel.: +370 5 271 8966, e-mail: [deimante.jankunaite@vrm.lt](mailto:deimante.jankunaite@vrm.lt)

## 1.2 Pozostałe informacje

Autor dokumentu dotyczącego procedury badania strategicznej oceny oddziaływania na środowisko:

- Firma Smart Continent LT, UAB
- Ekspert ds. środowiska Rasa Alkauskaitė-Kokoškina.

Osoby do kontaktu:

Gintarė Vitkauskaitė, tel. +370 696 54950, e-mail: [gintare.vitkauskaite@smartcontinent.com](mailto:gintare.vitkauskaite@smartcontinent.com)

Instytucja publiczna zamawiająca usługę - Wspólny Sekretariat Techniczny (zwany dalej WST), powołana do wraźania Programu.

## 2 Informacje o Programie

### 2.1 Nazwa Programu

Program Interreg VI A Litwa-Polska 2021-2027

Programy Europejskiej Współpracy Terytorialnej (INTERREG) pomagają eliminować przeszkody w komunikacji i współpracy na rzecz wspólnych celów, ułatwiają rozwiązywanie wspólnych regionalnych problemów a także wymianę doświadczeń i idei.

Na realizację wszystkich programów INTERREG V w krajach Unii Europejskiej przeznaczono ponad 10 mld euro z Europejskiego Funduszu Rozwoju Regionalnego.

### 2.2 Główne cele Programu

Program Współpracy Transgranicznej Interreg VI-A Litwa-Polska 2021-2027 obejmuje trzy priorytety:

- Priorytet 1. Promocja dobrego stanu środowiska
- Priorytet 2. Promocja dobrego stanu zdrowia fizycznego i emocjonalnego oraz promocja dziedzictwa kulturowego
- Priorytet 3. Wzmocnienie współpracy lokalnych interesariuszy

Poniżej przedstawiamy szczegóły Programu w zakresie celów szczegółowych, alokacji środków oraz działań przewidzianych do realizacji. Budżet Programu wynosi 45,7 mln euro z Europejskiego Funduszu Rozwoju Regionalnego (EFRR).

#### **Priorytet 1. Promocja dobrego stanu środowiska**

**Cel szczegółowy (vii)** Wzmacnianie ochrony i zachowania przyrody, różnorodności biologicznej oraz zielonej infrastruktury, w tym na obszarach miejskich, oraz ograniczanie wszelkich rodzajów zanieczyszczenia.

**Wkład finansowy:** 30% budżetu (13,7 mln euro z EFRR)

#### **Możliwe działania:**

- wymiana doświadczeń - polityki realizowane w dziedzinie ochrony przyrody, zachowania bioróżnorodności, redukcji zanieczyszczeń, rozwoju zielonej infrastruktury
- wspólne działania w zakresie edukacji ekologicznej i podnoszenia świadomości
- adaptacja obszarów chronionych na potrzeby zrównoważonej turystyki i edukacji
- utrzymanie i poprawa stanu zielonych przestrzeni publicznych na obszarach wiejskich i miejskich
- wspólne działania dla zmniejszenia zanieczyszczenia wody (w tym wody w zlewniach rzek)
- wspólne opracowywanie pilotażowych rozwiązań w zakresie wody i ścieków
- współpraca i wspólne działania identyfikujące oraz wzmacniające powiązania funkcjonalne i/lub obszary w zakresie ochrony środowiska i ochrony przyrody, na obszarze objętym Programem i w jego najbliższym otoczeniu, zwiększające zakres pozytywnego wpływu na środowisko w obszarze transgranicznym.

Tabela 1. Wskaźniki odnoszące się do celu szczegółowego vii oraz ich wartości



Wskaźniki	Jednostka miary	Cel pośredni (2024)	Cel końcowy (2029)
<b>Wskaźniki produktu</b>			
Wspólnie opracowane rozwiązania	Rozwiązanie	2	10
Organizacje współpracujące ponad granicami (transgranicznie)	Organizacja	14	42
Wskaźniki	Jednostka miary	Rok odniesienia (2020)	Cel końcowy (2029)
<b>Wskaźniki rezultatu</b>			
Rozwiązania zastosowane lub udoskonalone przez organizacje	Rozwiązanie	0	8
Organizacje współpracujące ponad granicami (transgranicznie) po zakończeniu projektu	Organizacja	0	40

**Priorytet 2.** Promocja dobrego stanu zdrowia fizycznego i emocjonalnego oraz promocja dziedzictwa kulturowego

**Cel szczegółowy (v)** Zapewnianie równego dostępu do opieki zdrowotnej i wspieranie odporności systemów opieki zdrowotnej, w tym podstawowej opieki zdrowotnej, oraz wspieranie przechodzenia od opieki instytucjonalnej do opieki rodzinnej i środowiskowej.

**Wkład finansowy:** 20% budżetu (9,14 mln euro z EFRR)

**Możliwe działania:**

- wspólny rozwój lub modernizacja usług opieki zdrowotnej, usług opieki długoterminowej, infolinii pomocowych, usług on-line związanych ze zdrowiem, usług ratownictwa medycznego, wspólne szkolenia dla personelu medycznego, pomocniczego i wolontariuszy
- wspólne działania oraz współpraca sprzyjające aktywnemu i zdrowemu starzeniu się
- rozwój mobilnych usług opieki zdrowotnej
- wspólne działania oraz współpraca w dziedzinie zdrowia psychicznego

Tabela 2. Wskaźniki odnoszące się do celu szczegółowego v oraz ich wartości

Wskaźniki	Jednostka miary	Cel pośredni (2024)	Cel końcowy (2029)
<b>Wskaźniki produktu</b>			
Możliwości nowych lub zmodernizowanych zakładów opieki zdrowotnej	Osoby / rok	0	12186
Organizacje współpracujące ponad granicami (transgranicznie)	Organizacja	9	28
Wspólnie opracowane rozwiązania	Rozwiązanie	1	7
Wskaźniki	Jednostka miary	Rok odniesienia (2020)	Cel końcowy (2029)
<b>Wskaźniki rezultatu</b>			
Roczna liczba osób korzystających z nowych lub zmodernizowanych obiektów służby zdrowia	Użytkownicy / rok	0	1827
Organizacje współpracujące ponad granicami (transgranicznie) po zakończeniu projektu	Organizacje	0	27
Rozwiązania zastosowane lub udoskonalone przez organizacje	Rozwiązania	0	5

**Priorytet 2.** Promocja dobrego stanu zdrowia fizycznego i emocjonalnego oraz promocja dziedzictwa kulturowego

**Cel szczegółowy (vi)** Wzmacnianie roli kultury i zrównoważonej turystyki w rozwoju gospodarczym, włączeniu społecznym i innowacjach społecznych

**Wkład finansowy:** 30% budżetu (13,7 mln euro z EFRR)

**Możliwe działania:**

- zrównoważony rozwój dziedzictwa naturalnego i kulturowego, w tym wartości niematerialnych, dla turystyki i społeczności (społecznych, edukacyjnych, kulturalnych)
- wspólne imprezy i wydarzenia kulturalne, w tym poszukiwanie partnerów po drugiej stronie granicy z podobnymi inicjatywami
- utrzymanie i rewitalizacja obiektów dziedzictwa kulturowego i przyrodniczego
- rozwój wspólnych strategii marketingowych oraz ich wdrażanie
- rozwój wspólnych szlaków turystycznych i kulturowych
- rozwój wspólnych produktów turystycznych i kulturowych
- współpraca i wspólne działania wdrażające koncepcję turystycznego transgranicznego obszaru funkcjonalnego zaproponowaną w studium Komisji Europejskiej „Identyfikacja kluczowych elementów turystycznego transgranicznego obszaru funkcjonalnego na pograniczu litewsko-polskim”

Tabela 3. Wskaźniki odnoszące się do celu szczegółowego vi oraz ich wartości

Wskaźniki	Jednostka miary	Cel pośredni (2024)	Cel końcowy (2029)
<b>Wskaźniki produktu</b>			
Liczba obiektów kulturalnych i turystycznych objętych wsparciem	Obiekty kulturalne i turystyczne	0	19
Organizacje współpracujące ponad granicami (transgranicznie)	Organizacja	14	42
Wspólnie opracowane rozwiązania	Rozwiązanie	2	10
Wskaźniki	Jednostka miary	Rok odniesienia (2020)	Cel końcowy (2029)
<b>Wskaźniki rezultatu</b>			
Liczba obiektów kulturalnych i turystycznych objętych wsparciem	Odwiedzający / rok	215479 (2019)	247800
Organizacje współpracujące ponad granicami (transgranicznie) po zakończeniu projektu	Organizacja	0	40
Rozwiązania zastosowane lub udoskonalone przez organizacje	Rozwiązanie	0	8

**Priorytet 3.** Wzmocnienie współpracy lokalnych interesariuszy

**Cel szczegółowy ISO (c)** Budowanie wzajemnego zaufania, w szczególności poprzez wspieranie działań ułatwiających kontakty międzyludzkie

**Wkład finansowy:** 10% budżetu (4,57 mln euro z EFRR)

**Możliwe działania:**

- realizacja inicjatyw (konferencje, warsztaty itp.), mających na celu wzmocnienie zdolności lokalnych podmiotów do tworzenia sieci kontaktów i współpracy
- działania wspierające zaangażowanie obywateli w podejmowanie decyzji, partycypację polityczną, wzmacnianie organizacji społeczności lokalnych, wzmacnianie potencjału obywateli i ich zaangażowania

- zakup niewielkiego sprzętu oraz niewielkiej skali inwestycje niezbędne dla współpracy i zrównoważonych działań
- promocja sportu i zdrowego stylu życia wśród społeczności przygranicznych
- wspólne szkolenia i inne działania na rzecz budowania potencjału
- wspólne imprezy i wydarzenia kulturalne

Tabela 4. Wskaźniki odnoszące się do celu szczegółowego ISO (c) oraz ich wartości

Wskaźniki	Jednostka miary	Cel pośredni (2024)	Cel końcowy (2029)
<b>Wskaźniki produktu</b>			
Uczestnictwo we wspólnych działaniach o charakterze transgranicznym	Uczestnictwo	47	210
Wspólnie organizowane transgraniczne wydarzenia o charakterze publicznym	Wydarzenie	6	31
Organizacje współpracujące ponad granicami (transgranicznie)	Organizacje	11	33
Wskaźniki	Jednostka miary	Rok odniesienia (2020)	Cel końcowy (2029)
<b>Wskaźniki rezultatu</b>			
Uczestnictwo we wspólnych działaniach o charakterze transgranicznym po zakończeniu projektu	Uczestnictwo	0	52
Organizacje współpracujące ponad granicami (transgranicznie) po zakończeniu projektu	Organizacje	0	31

**Priorytet 3. Wzmocnienie współpracy lokalnych interesariuszy**

**Cel szczegółowy ISO (f)** Inne działania wspierające lepsze zarządzanie współpracą

**Wkład finansowy:** 10% budżetu (4,57 mln euro z EFRR)

**Możliwe działania:**

- transfer dobrych praktyk, współpraca władz lokalnych, regionalnych, krajowych, dostawców usług publicznych
- opracowywanie i wdrażanie wspólnych programów szkoleniowych, szkoleń i studiów online
- współpraca i wspólne działania w dziedzinie kształcenia zawodowego
- wspólne działania oraz współpraca w dziedzinie ochrony przeciwpożarowej i służb ratowniczych
- wymiana doświadczeń w zakresie polityk z dziedziny gospodarki o obiegu zamkniętym i efektywności energetycznej
- wymiana najlepszych praktyk w zakresie integracji społecznej i pracy z grupami będącymi w niekorzystnej sytuacji
- wspólny rozwój lub modernizacja usług społecznych, w tym poprzez działania pilotażowe i innowacje społeczne
- wspólne działania (wydarzenia, warsztaty, itp.) dla grup docelowych
- zakup niewielkiego sprzętu i niewielkiej skali inwestycje niezbędne dla współpracy i dla trwałości efektów
- wspólne działania identyfikujące i wzmacniające funkcjonalne powiązania tematyczne na Obszarze Programu i w jego najbliższym otoczeniu, wzmacniające oddziaływanie na obszar transgraniczny

Tabela 5. Wskaźniki odnoszące się do celu szczegółowego ISO (f) oraz ich wartości

Wskaźniki	Jednostka miary	Cel pośredni (2024)	Cel końcowy (2029)
<b>Wskaźniki produktu</b>			
Uczestnictwo we wspólnych programach szkoleniowych	Uczestnictwo	70	315
Wspólnie opracowane rozwiązania	Rozwiązanie	1	7
Organizacje współpracujące ponad granicami (transgranicznie)	Organizacja	11	33
Wskaźniki	Jednostka miary	Poziom bazowy (2020)	Cel końcowy (2029)
<b>Wskaźniki rezultatu</b>			
Ukończenie wspólnych programów szkoleniowych	Uczestnicy	0	283
Rozwiązania zastosowane lub udoskonalone przez organizacje	Rozwiązanie	0	5
Organizacje współpracujące ponad granicami (transgranicznie) po zakończeniu projektu	Organizacje	0	31

## 2.3 Korelacja Programu z innymi planami lub programami

Program jest odpowiedzią na najważniejsze dokumenty strategiczne oraz cele polityki UE, Litwy i Polski. Może również przyczyniać się do realizacji programu inwestycyjnego UE. Program pomaga w radzeniu sobie ze wspólnymi wyzwaniami w regionach oraz przyczynia się do promowania lokalnych inicjatyw. Jest powiązany z innymi programami Interreg w regionie, co gwarantuje, że współpraca międzynarodowa jest zgodna z ogólnymi celami UE i promuje tworzenie sieci, a wypracowane rozwiązania mogą być rozszerzone poza obszar objęty Programem. Program przyczyni się także do realizacji Strategii UE dla regionu Morza Bałtyckiego, w szczególności następujących celów polityki: "Zwiększenie dobrobytu", "Turystyka", "Kultura", "Zdrowie", "Edukacja", "Bezpieczeństwo", "Biogospodarka".

Na Litwie Program przyczyni się do realizacji Narodowego Planu Rozwoju na lata 2021-2030, Narodowej Strategii Rozwoju "Litwa 2030" oraz strategii regionalnych. Strategia "Litwa 2030" koncentruje się na trzech obszarach: inteligentne społeczeństwo, inteligentna gospodarka oraz inteligentne zarządzanie. Strategia "Litwa 2030" ma na celu zapewnienie wysokiej jakości życia oraz możliwości zatrudnienia dla wszystkich mieszkańców kraju, niezależnie od ich miejsca zamieszkania. Narodowy Plan Rozwoju na lata 2021-2030 obejmuje 10 celów strategicznych i 3 zasady horyzontalne: zrównoważony rozwój, innowacyjność (kreatywność) oraz równe szanse dla wszystkich. Cel strategiczny "Trwały i zrównoważony rozwój obszaru Litwy i zmniejszenie wykluczenia regionów" ma na celu wzmocnienie wzrostu gospodarczego regionów poprzez przyciąganie inwestycji, które tworzą wysokiej jakości miejsca pracy, oraz promowanie telepracy i pracy mobilnej, a także zapewnia poprawę infrastruktury usług publicznych i dostępność wysokiej jakości tych usług dla wszystkich mieszkańców Litwy.

Program przyczyni się również do realizacji Strategii na rzecz Odpowiedzialnego Rozwoju Polski do roku 2020 (z perspektywą do 2030 r.), Strategii Rozwoju Kraju 2030, innych dokumentów krajowych oraz strategii regionalnych. Krajowa Strategia Rozwoju Regionalnego 2030 (KSRR 2030) ma trzy główne założenia:

- Zwiększenie kompatybilności rozwoju społecznego, gospodarczego, środowiskowego i terytorialnego kraju;
- Zwiększenie przewagi konkurencyjnej regionu;
- Poprawę w zarządzaniu i wdrażaniu polityki ukierunkowanej na konkretne obszary.

Program w znacznym stopniu przyczyni się do osiągnięcia drugiego i trzeciego z wymienionych celów poprzez rozwój kapitału ludzkiego, wzmocnienie zdolności zarządczych lokalnych samorządów oraz promowanie współpracy na poziomie regionalnym.

KSRR 2030 ma 3 cele. Program powinien aktywnie przyczyniać się do osiągnięcia celu "Rozwój społecznie wrażliwy i terytorialnie zrównoważony" poprzez realizację działań związanych z promowaniem aktywności społecznej i gospodarczej w regionach.

## 2.4 Opis rozwiązań alternatywnych do Programu

Wspieranie Europejskiej współpracy terytorialnej jest jednym z istotnych instrumentów unijnej polityki spójności. Program Współpracy Transgranicznej Interreg Litwa-Polska 2021-2027, promujący współpracę transgraniczną i finansowany ze środków Europejskiego Funduszu Rozwoju Regionalnego został przygotowany z myślą o wspieraniu wspólnych działań w zakresie współpracy.

# 3 Informacja o miejscu realizacji Programu

## 3.1 Informacja o planowanych alternatywnych obszarach realizacji Programu

Nie przewidziano alternatywnych miejsc realizacji Programu.

## 3.2 Informacje o obszarze realizacji Programu

Program Współpracy Transgranicznej Interreg Litwa-Polska 2021-2027 odnosi się do programu na poziomie krajowym. Obszar kwalifikowalny Programu składa się z 8 jednostek terytorialnych: 5 okręgów południowo-zachodniej Litwy oraz 3 podregionów północno-wschodniej Polski.

Program 2021-2027 obejmuje w Republice Litewskiej i Rzeczypospolitej Polskiej następujące obszary:

- Okręg mariampolski (Litwa);
- Okręg olicki (Litwa);
- Okręg tauroski (Litwa);
- Okręg kowieński (Litwa);
- Okręg wileński <sup>1</sup>; (Litwa);
- Podregion białostocki (Polska)
- Podregion ełcki (Polska)
- Podregion suwalski (Polska)

Niniejszy dokument dotyczący procedury badania strategicznej oceny oddziaływania na środowisko przeznaczony jest dla realizacji Programu na obszarze Republiki Litewskiej.

---

<sup>1</sup> Z wyjątkiem miasta Wilno

Zgodnie z rozporządzeniem (WE) nr 1059/2003 Parlamentu Europejskiego i Rady z dnia 26 maja 2003 r. w sprawie ustalenia wspólnej klasyfikacji Jednostek Terytorialnych do Celów Statystycznych (NUTS) (z ostatnimi zmianami) regiony objęte Programem zostały sklasyfikowane na poziomie NUTS 3.



Ilustracja 1. Obszar objęty Programem

### 3.2.1 Status ochrony obszaru

Obecnie system obszarów objętych na Litwie szczególną ochroną zajmuje ponad 1151 tys. ha, tj. ok. 17,63% powierzchni kraju, z czego 38,8% stanowią parki regionalne, 22,1% rezerваты biosfery, natomiast parki narodowe i rezerваты państwowe zajmują po 12,5%.

Europejska sieć ekologiczna Natura 2000 jest wspólną siecią terenów chronionych mających znaczenie dla Wspólnoty Europejskiej, składającą się z obszarów znajdujących się na listach terenów zatwierdzonych przez rząd do ochrony siedlisk i ptaków, jak również obszarów znajdujących się na liście terenów spełniających kryteria wyboru obszarów mających znaczenie dla ochrony siedlisk, zatwierdzonych przez rząd i przeznaczonych do zachowania, utrzymania, a w razie potrzeby odtworzenia naturalnych typów siedlisk oraz gatunków zwierząt i roślin w ich naturalnym zasięgu.

Obecnie obszary "Natura 2000" na Litwie stanowią 11,2% terenów chronionych w Republice Litewskiej:

- 84 obszary ważne dla ochrony ptaków na mocy Dyrektywy Ptasiej UE (OSO);
- 475 obszary ważne dla ochrony siedlisk zgodnie z Dyrektywą Siedliskową UE (SOO).

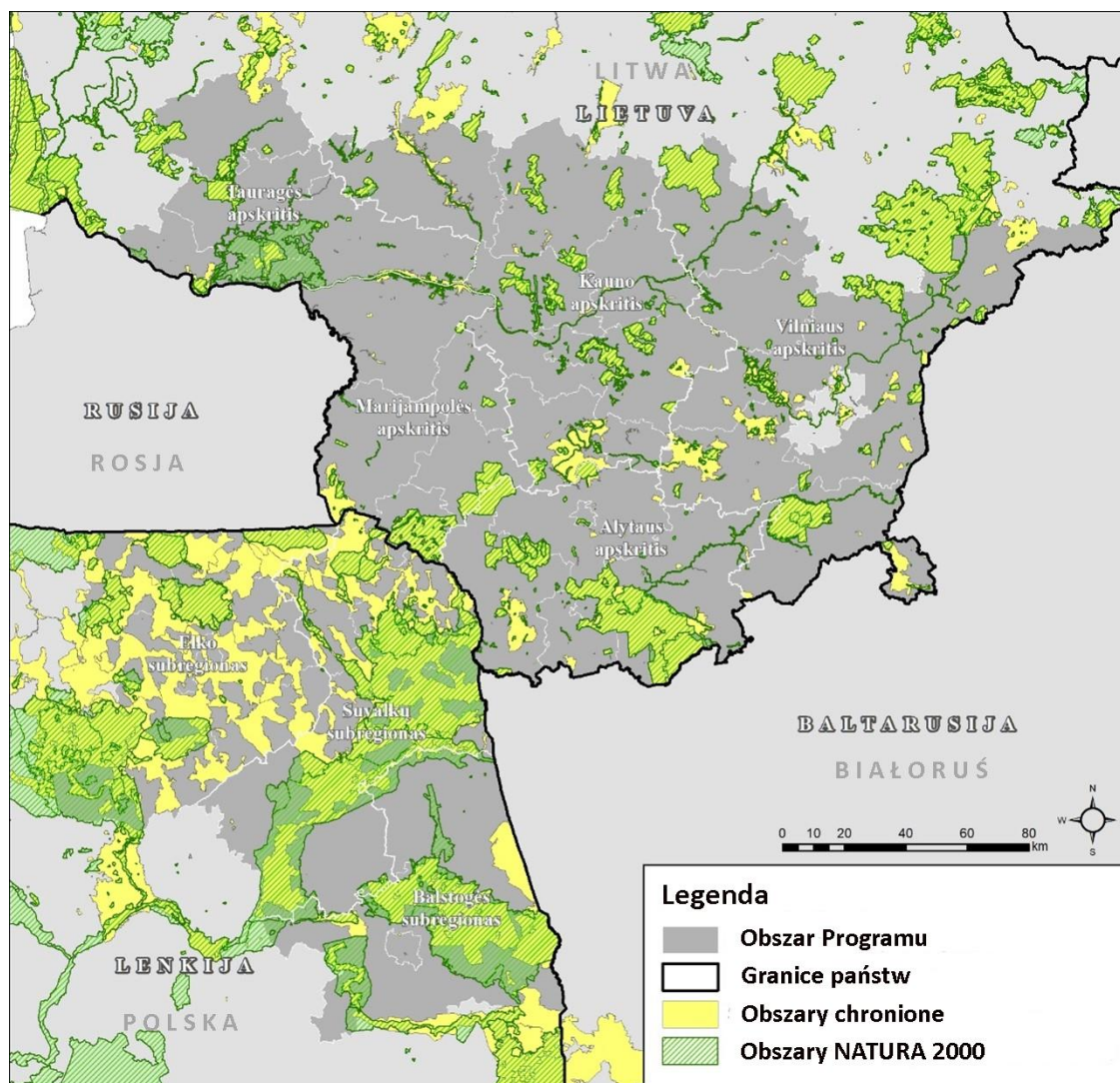
Według Państwowej Służby ds. Obszarów Chronionych, główne problemy litewskiego systemu obszarów chronionych to brak dokumentów planowania przestrzennego, niewystarczające finansowanie działalności na obszarach chronionych, regulacja procesu prywatyzacji gruntów, niewystarczający reżim ochrony i użytkowania obszarów chronionych, niewystarczające tworzenie infrastruktury rekreacyjnej w parkach narodowych i regionalnych, brak kompleksowego systemu tworzenia kulturowych obszarów chronionych, przede wszystkim systemu historycznych parków narodowych.

W Polsce znajduje się łącznie 3 050 obszarów chronionych, z czego 999 to obszary "Natura 2000" - 145 obszarów specjalnej ochrony (OSO) i 81 obszarów mających znaczenie dla Wspólnoty (SOO) - oraz 2 051 krajowych obszarów chronionych. Państwowe obszary chronione stanowią 84% ogólnej powierzchni obszarów chronionych<sup>2</sup>.

Obszar objęty Programem obejmuje parki narodowe i regionalne, rezerwy państwowe, państwowe rezerwy historyczno-kulturowe oraz obszary "Natura 2000". Całkowita powierzchnia obszarów chronionych włączonych do obszaru geograficznego Programu wynosi około 2 284 903 ha. Polski region przygraniczny jest szczególnie bogaty w obszary chronione i często określane mianem "Zielonych Płuc Europy". Ten obszar funkcjonalny położony jest w północno-wschodniej części kraju i obejmuje powierzchnię 63 234 km<sup>2</sup>, co stanowi 20,2% powierzchni Polski.

---

<sup>2</sup> <https://biodiversity.europa.eu/>



Ilustracja 2. Obszary chronione i obszary "Natura 2000"

Cechy krajobrazu regionów przygranicznych są dość podobne - duże zalesione działki z wieloma rzekami i jeziorami. Największa lesistość występuje w okręgach olickim i wileńskim (odpowiednio 49 i 44% całkowitej powierzchni), a najmniejsza w okręgu mariampolskim (około 22%). W pozostałych okręgach udział terenów zalesionych jest zbliżony do średniej krajowej.

Poziom lesistości w podregionie suwalskim jest zbliżony do średniej krajowej i stanowi prawie 30 procent powierzchni. Natomiast w podregionach białostockim i etckim udział gruntów leśnych przekracza średnią krajową i wynosi odpowiednio 33% i 32% powierzchni ogólnej.

W poniższych tabelach (Tabela 1 i 2), obszary chronione znajdujące się na terenach objętych Programem na Litwie są rozróżniane zgodnie z systemem ochrony i obejmują:

- Parki narodowe;
- Parki regionalne;
- Rezerwaty;
- Obszary "Natura 2000" (obszary ważne dla ochrony siedlisk i ptaków).

**Załącznik 2** przedstawia obszary chronione Programu na terytorium Litwy i Polski.



Tabela 6. Tereny chronione na obszarze realizacji Programu, na Litwie

Nazwa obszaru	Powierzchnia (ha)	Międzynarodowe znaczenie obszaru chronionego lub jego części / cel ustanowienia
<b>Parki narodowe</b>		
Dzukijski Park Narodowy	58334,399	Służy zachowaniu szczególnie cennych zespołów przyrodniczych i kulturowych rejonu Dajnowa - hydrograficznej sieci rzek Niemen - Merkis -Ula - Gruda - Skrobisius oraz dolin z charakterystycznymi zespołami flory i szlakami jej migracji; zespołów wydm kontynentalnych Dzukija.
Trocki Historyczny Park Narodowy	8146,66 (680,628)	Służy zachowaniu historycznych zespołów archeologicznych zamków wyspy i półwyspu Trockiego, zamku w Starych Trokach i starożytnej osady, planowanej struktury przestrzennej starówki w Trokach.
Auksztockie Park Narodowy	40974,765 (10025,734)	Służy zachowaniu wschodniej części Wyżyny Auksztockiej z kompleksami rzeźby terenu i rozciągającymi się wzdłuż nich równinami tarasowymi, kompleksem hydrograficznym górnego biegu rzeki Żejmiany, unikalnymi zbiorowiskami roślinnymi i zwierzęcymi oraz rzadkimi gatunkami; starsze osady
<b>Parki regionalne</b>		
Park Regionalny Asveja	12206,938 (1859,694)	Służy zachowaniu krajobrazu jeziora Asveja, jego naturalnego ekosystemu oraz wartości dziedzictwa kulturowego.
Park Regionalny Rzeki Wilii (Wilejski Park Regionalny)	10514,609	Służy zachowaniu środkowego biegu rzeki Wilii, jej naturalnego ekosystemu i wartości dziedzictwa kulturowego
Park Regionalny w Werkach	2529,056 (86,176)	Służy zachowaniu krajobrazu Zielonych Jezior oraz cennych zespołów kulturowych i historycznych kompleksów Kalwarii Wileńskiej (Werki) i Trynopola.
Park Regionalny Aukštadvaris (Wysokodworski Park Regionalny)	17004,902	Służy zachowaniu krajobrazu obszaru górnego biegu potoków Verkne i Streva w pobliżu Wysokiego Dworu, ich naturalnego ekosystemu i wartości dziedzictwa kulturowego
Park Regionalny Meteli (Meteliai)	17720,686	Służy zachowaniu krajobrazu Wielkich Jezior Południowej Litwy i ich otoczenia, ich naturalnego ekosystemu i wartości dziedzictwa kulturowego.
Park Regionalny Zakola Niemna	25079,763	Służy zachowaniu unikalnego krajobrazu Wielkich Zakoli Niemna i gminy Punia, ich naturalnego ekosystemu i wartości dziedzictwa kulturowego
Wiejsiejski Park Regionalny	12288,353	Służy zachowaniu zalesionego krajobrazu Pojezierza Wiejsiejskiego, jego naturalnego ekosystemu i wartości dziedzictwa kulturowego
Dubissański Park Regionalny	11469,318 (10160,614)	Służy zachowaniu najbardziej wyrazistego krajobrazu erozyjnych wąwozów rzeki Dubissy na Litwie, jej naturalnego ekosystemu i wartości dziedzictwa kulturowego
Park Regionalny Zalewu Kowieńskiego	9851,889	Służy zachowaniu unikalnego krajobrazu dolnej części kowieńskiego zbiornika wodnego, jego naturalnego ekosystemu i wartości dziedzictwa kulturowego.
Park Regionalny w Krakinowie	11589,642 (294,989)	Służy zachowaniu krajobrazu doliny środkowej Niewiaży, jej naturalnego ekosystemu i wartości dziedzictwa kulturowego
Park Regionalny Poniemuń	10162,98	Służy zachowaniu krajobrazu dolnego biegu rzeki Niemen, jej naturalnego ekosystemu i wartości dziedzictwa kulturowego
Cytowiański Park Regionalny	18063,739 (2068,919)	Służy zachowaniu krajobrazu zespołów urbanistyczno-architektonicznych okolicy Cytowian i Szydłowa, ich bagiennego otoczenia, naturalnego ekosystemu i wartości dziedzictwa kulturowego
Wisztyniecki Park Regionalny	10428,569 (10425,024)	Służy zachowaniu krajobrazu Długiego Wzgórza, jego naturalnego ekosystemu oraz wartości dziedzictwa kulturowego
Park Regionalny Pagramantis	13468,125	Służy zachowaniu krajobrazu dolin i lasów rzeki Akmena (Jūra), jej naturalnego ekosystemu oraz wartości dziedzictwa kulturowego
Rambynaski Park Regionalny	4788,275 (4745,238)	Służy zachowaniu unikalnego krajobrazu dolnego biegu rzeki Niemen, jej naturalnego ekosystemu i wartości dziedzictwa kulturowego
Park Regionalny w Worniach	33731,741 (6518,92)	Służy zachowaniu krajobrazu żmudzkiego centralnego wzgórza jeziornego, jego naturalnego ekosystemu i wartości dziedzictwa kulturowego
Dziewieniski Historyczny Park Regionalny	8598,024	Służy zachowaniu zabytków przyrody i kultury obszaru Dziewieniszek, cennego dziedzictwa etniczno-kulturowego
Łabonarski Park Regionalny	55320,194 (32026,21)	Służy zachowaniu krajobrazu lasu łabonarskiego i jego jezior, jego naturalnego ekosystemu i wartości dziedzictwa kulturowego
Syrwecki Park Regionalny	8754,659 (6976,018)	Służy zachowaniu krajobrazu działu wodnego moreny okręgu święciańskiego, jego naturalnego ekosystemu i wartości dziedzictwa kulturowego
<b>Rezerваты</b>		

Rezerwat Przyrody w Duksztach (Dūkštas)	35,833	
Państwowy Rezerwat Kulturowy w Kiernowie (Kernavė)	194,43	
Rezerwat Przyrody Jeziora Liubelis I	53,268	
Rezerwat Przyrody Jeziora Liunelis II	34,061	
Rezerwat Przyrody Mustejka (Musteika)	216,908	
Rezerwat Przyrody Obelita (Obelytė)	60,79	
Rezerwat Przyrody Povilnio	183,222	
Rezerwat Przyrody Gminy Punia (Punios Šila)	456,946	
Rezerwat Przyrody Jeziora Skaistis	18,443	
Rezerwat Przyrody Grabu Pospolitego (Skroblas)	1597,866	
Rezerwat Przyrody w Trokach	49,667	
Państwowy Rezerwat Przyrody Bagna Čepkeliai	11266,632	
Rezerwat Przyrody Jeziora Žuvinty (Žuvintas)	6062,583	
Rezerwat Przyrody Buktbalė	97,359	
Rezerwat Przyrody Ekosystemu Leśnego Drausgiris	205,108	
Rezerwat Przyrody Lasu Grybingiris	372,073	
Rezerwat Przyrody Liūliškynė	41,654	
Rezerwat Przyrody Velniaravis	71,324	
Państwowy Rezerwat Przyrody w Wieszwilach (Viešvilė)	3218,919	
Rezerwat Przyrody Jeziora Girutiškis	1402,387	
Rezerwat Przyrody Miasta Kiauneliškis	282,856	
Rezerwat Przyrody Leśnej Mergiškiai	156,376	
Rezerwat Kulturowy Zamek w Starych Trokach	16,332	
Rezerwat Kulturowy Wysp i Półwyspu w Trokach	26,022	

### 3.2.2 Czy na obszarze występują chronione gatunki zwierząt lub roślin i/lub siedliska przyrodnicze, inne chronione wartości dziedzictwa przyrodniczego lub kulturowego?

Obszar objęty Programem charakteryzuje się bioróżnorodnością i obszarami chronionymi. Na terytorium Litwy znajduje się 331 obszarów ważnych dla ochrony siedlisk "Natura 2000" i 58 obszarów ważnych dla ochrony ptaków (Ilustracja 2). Na terytorium Polski - 28 obszarów ważnych dla ochrony siedlisk "Natura 2000" i 14 obszarów ważnych dla ochrony ptaków, 4 obszary Ramsar<sup>3</sup> o znaczeniu międzynarodowym. Rezerwat Bagna Čepkeliai, Rezerwat w Wieszwilach, Rezerwat Jeziora Żuwinaty zostały włączone do listy obszarów Ramsar związanych z obszarem Programu na Litwie.

Poniżej znajdują się tabele z obszarami "Natura 2000" na Litwie i w Polsce.

Tabela 7. Litewskie obszary "Natura 2000" na obszarze realizacji Programu <sup>4</sup>

Obszar	Rodzaj ochrony obszaru	Typ obszaru	Nazwa	Powierzchnia obszaru, w ha
Okręg olicki	Natura 2000	SOO	Północna granica jeziora Hańcza (Ančia)	16,355
Okręg olicki	Natura 2000	SOO	Rzeka Avirė	54,459
Okręg olicki	Natura 2000	SOO	Las Awizeński (Avižieniai)	14,708
Okręg olicki	Natura 2000	SOO	Jezioro Balsio (Balsys)	43,881
Okręg olicki	Natura 2000	SOO	Okolice jeziora Biała Hańcza	165,731
Okręg olicki	Natura 2000	SOO	Okolice wsi Bestraigišķiai	62,163
Okręg olicki	Natura 2000	SOO	Otoczenie rzeki Bilsinyčia	14,596
Okręg olicki	Natura 2000	SOO	Jezioro Burokaraistis	39,152
Okręg olicki	Natura 2000	SOO	Cimokinė	366,712
Okręg olicki	Natura 2000	SOO	Mokradła Dainaviškės	57,467
Okręg olicki	Natura 2000	SOO	Las Dajnowski	54825,674
Okręg olicki	Natura 2000	SOO	Strumień Dereżna	137,255
Okręg olicki	Natura 2000	SOO	Bagno Diržamenys	74,784
Okręg olicki	Natura 2000	SOO	Okolice wsi Drapaliai	3,613
Okręg olicki	Natura 2000	SOO	Bagna Geidukonys	68,294
Okręg olicki	Natura 2000	SOO	Otoczenie jeziora Glėbas	685,557
Okręg olicki	Natura 2000	SOO	Grynaraistis	15,394
Okręg olicki	Natura 2000	SOO	Okolice wsi Ilgininkai	367,931
Okręg olicki	Natura 2000	SOO	Część leśna Ilgininkai	85,541
Okręg olicki	Natura 2000	SOO	Jezioro Ilgis (Ilgis)	66,193
Okręg olicki	Natura 2000	SOO	Okolice wsi Kauknoris	218,652
Okręg olicki	Natura 2000	SOO	Bagna Krakinis	157,142
Okręg olicki	Natura 2000	SOO	Okolice wsi Kučiuliškė	146,42
Okręg olicki	Natura 2000	SOO	Las jeziora Liubelis	146,027
Okręg olicki	Natura 2000	SOO	Jezioro Liūnelis i jego otoczenie	45,492
Okręg olicki	Natura 2000	SOO	Okolice wsi Margai	10,979

<sup>3</sup> Konwencja o obszarach wodno-błotnych mających znaczenie międzynarodowe, zwłaszcza jako środowisko życia ptactwa wodnego (Konwencja Ramsarska)

<sup>4</sup> Państwowy Kataster Obszarów Chronionych Republiki Litewskiej (State Cadastre of Protected Areas of the Republic of Lithuania) <https://stk.am.lt/portal/>

Obszar	Rodzaj ochrony obszaru	Typ obszaru	Nazwa	Powierzchnia obszaru, w ha
Okręg olicki	Natura 2000	SOO	Zbieg rzek Merezanki (Merkys) i Sołczy (Šalčia)	69,585
Okręg olicki	Natura 2000	SOO	Rzeka Merezanka (Merkys)	1321,648
Okręg olicki	Natura 2000	SOO	Park Regionalny Meteli (Meteliai)	17004,787
Okręg olicki	Natura 2000	SOO	Morkavas	7,134
Okręg olicki	Natura 2000	SOO	Jezioro Nedzingis	278,688
Okręg olicki	Natura 2000	SOO	Rzeki Nedzingė i Amarnia	21,305
Okręg olicki	Natura 2000	SOO	Zakola rzeki Niemen Niemna	221,073
Okręg olicki	Natura 2000	SOO	Las Norūnai	243,106
Okręg olicki	Natura 2000	SOO	Okolice wsi Paveisiejai	11,559
Okręg olicki	Natura 2000	SOO	Okolice wsi Pertakas	613,553
Okręg olicki	Natura 2000	SOO	Las Petroškai	739,163
Okręg olicki	Natura 2000	SOO	Gmina Punia	2692,08
Okręg olicki	Natura 2000	SOO	Okolice wsi Radyščius	11,039
Okręg olicki	Natura 2000	SOO	Okolice Rajgrodu (Raigardas)	203,139
Okręg olicki	Natura 2000	SOO	Las Sabališkiai	129,972
Okręg olicki	Natura 2000	SOO	Jezioro Snaigynas	205,973
Okręg olicki	Natura 2000	SOO	Rzeka Spėgla (Spengla) i jej dolina	254,03
Okręg olicki	Natura 2000	SOO	Okolice wsi Stankūnai	63,97
Okręg olicki	Natura 2000	SOO	Łąki Stojai	192,94
Okręg olicki	Natura 2000	SOO	Okolice wsi Stračiūnai	49,647
Okręg olicki	Natura 2000	SOO	Bagna jeziora Tabalis	86,918
Okręg olicki	Natura 2000	SOO	Łąki Taukotiškiai	18,159
Okręg olicki	Natura 2000	SOO	Okolice miasta Varnėnai	4,924
Okręg olicki	Natura 2000	SOO	Okolice kamieniołomu Varčios	96,511
Okręg olicki	Natura 2000	SOO	Środkowy bieg potoku Verknė	5,395
Okręg olicki	Natura 2000	SOO	Rzeka Versecos	216,025
Okręg olicki	Natura 2000	SOO	Dolina rzeki Versekos niedaleko wsi Krūminiai	49,761
Okręg olicki	Natura 2000	SOO	Las Vidzgirio	382,517
Okręg olicki	Natura 2000	SOO	Jezioro Vilkas i jego otoczenie	120,13
Okręg olicki	Natura 2000	SOO	Bagna Čepkeliai	12738,74
Okręg olicki	Natura 2000	SOO	Dolina strumienia Šlavantėlė	4,355
Okręg olicki	Natura 2000	SOO	Okolice wsi Szławanty (Šlavantai)	7,951
Okręg olicki	Natura 2000	SOO	Rzeka Ula (Ūla)	434,255
Okręg olicki	Natura 2000	SOO	Jezioro Žuwinty (Žuvintas) i las Bukta	8135,538
Okręg olicki	Natura 2000	OSO	Las Dajnowski	55432,874
Okręg olicki	Natura 2000	OSO	Stawy rybne wioski Grybaulia	742,008
Okręg olicki	Natura 2000	OSO	Okolice Kalwarii Wileńskiej (Kalvarija)	2,12
Okręg olicki	Natura 2000	OSO	Las Karaviškiai	343,083
Okręg olicki	Natura 2000	OSO	Jeziora Metelys, Dusia i Obelija	4479,511

Obszar	Rodzaj ochrony obszaru	Typ obszaru	Nazwa	Powierzchnia obszaru, w ha
Okręg olicki	Natura 2000	OSO	Rzeka Niemen pomiędzy miejscowościami Pelešiškiai i Balwierzyski (Balbieriškis)	133,844
Okręg olicki	Natura 2000	OSO	Jeziora Niedus i Veisiejis	118,622
Okręg olicki	Natura 2000	OSO	Las Pertakas	1126,74
Okręg olicki	Natura 2000	OSO	Puszcza Rudnicka (Rūdinkai)	992,965
Okręg olicki	Natura 2000	OSO	Bagna Čepkeliai	11214,77
Okręg olicki	Natura 2000	OSO	Bagna jezior Żuwinty (Žuvintas), Žaltytis i Amalvas	8140,394
Okręg kowieński	Natura 2000	SOO	Rzeka Aluona i jej doliny	193,729
Okręg kowieński	Natura 2000	SOO	Otoczenie rzeki Alšis	208,92
Okręg kowieński	Natura 2000	SOO	Lasy dębowe Aukštieji Šančiai (Szańce)	41,742
Okręg kowieński	Natura 2000	SOO	Las Babtai-Varluva	3129,209
Okręg kowieński	Natura 2000	SOO	Wieś Bakainiai	41,593
Okręg kowieński	Natura 2000	SOO	Odsłonięcie skał w Balwierzyskach (Balbieriškis)	8,004
Okręg kowieński	Natura 2000	SOO	Las w Balwierzyskach	528,744
Okręg kowieński	Natura 2000	SOO	Las II w okolicach miejscowości Balwierzyski (Balbieriškis)	1947,718
Okręg kowieński	Natura 2000	SOO	Rzeka Balčia	451,17
Okręg kowieński	Natura 2000	SOO	Dolina rzeki Bar	30,879
Okręg kowieński	Natura 2000	SOO	Lasy Būda i Pravieniškės	4156,058
Okręg kowieński	Natura 2000	SOO	Las Didelis	9,576
Okręg kowieński	Natura 2000	SOO	Prastara puszcza Dubrava	124,784
Okręg kowieński	Natura 2000	SOO	Bieg środkowy i dolny rzeki Dubissy	2061,244
Okręg kowieński	Natura 2000	SOO	Okolice wsi Dvariškiai	495,837
Okręg kowieński	Natura 2000	SOO	Wieś Gaižiūnai	529,928
Okręg kowieński	Natura 2000	SOO	Las w pobliżu wsi Gelnai (Gelnā)	234,13
Okręg kowieński	Natura 2000	SOO	Okolice wsi Glaušiai	193,075
Okręg kowieński	Natura 2000	SOO	Las w okolicach wsi Ilgatrakis	185,983
Okręg kowieński	Natura 2000	SOO	Rzeka Jiesia i jej dolina	447,561
Okręg kowieński	Natura 2000	SOO	Las w okolicach miejscowości Jaswojnė (Josvainiai)	24,944
Okręg kowieński	Natura 2000	SOO	Fort w Julijanava	5,4
Okręg kowieński	Natura 2000	SOO	Las Jūkainiai	266,555
Okręg kowieński	Natura 2000	SOO	Las w okolicach wsi Kalnaberžė	74,883
Okręg kowieński	Natura 2000	SOO	Las w okolicach wsi Kamša	321,172
Okręg kowieński	Natura 2000	SOO	Las II w okolicach wsi Kamša	28,711
Okręg kowieński	Natura 2000	SOO	Okolice Karklė i potoku Nerėpa	106,833
Okręg kowieński	Natura 2000	SOO	Lasy w pobliżu wsi i jeziora Kaukinė	1126,961
Okręg kowieński	Natura 2000	SOO	Zalew Kowieński (Kauno marios)	9020,608
Okręg kowieński	Natura 2000	SOO	Kowieńskie lasy dębowe	60,828

Obszar	Rodzaj ochrony obszaru	Typ obszaru	Nazwa	Powierzchnia obszaru, w ha
Okręg kowieński	Natura 2000	SOO	Okolice miejscowości Kaczerginie (Kačerginė)	30,529
Okręg kowieński	Natura 2000	SOO	Przysiółek Klamputė	11,93
Okręg kowieński	Natura 2000	SOO	Las w okolicach miejscowości Kronie (Kruonis)	3,96
Okręg kowieński	Natura 2000	SOO	Okolice wsi Kulwa (Kulva)	377,913
Okręg kowieński	Natura 2000	SOO	Las w okolicach wsi Labūnava	400,779
Okręg kowieński	Natura 2000	SOO	Dolina rzeki Lapainia	221,25
Okręg kowieński	Natura 2000	SOO	Otoczenie rzeki Liekė	28,462
Okręg kowieński	Natura 2000	SOO	Rzeka Lomena i strumień Verkstinė	542,946
Okręg kowieński	Natura 2000	SOO	Las w okolicach wsi Mergiškės	0
Okręg kowieński	Natura 2000	SOO	Fort Milikoniai	2,686
Okręg kowieński	Natura 2000	SOO	Fort Naujoji Freda	5,834
Okręg kowieński	Natura 2000	SOO	Zakola rzeki Niemen	1124,687
Okręg kowieński	Natura 2000	SOO	Rzeka Niemen w parku narodowym Panemuniai	55,979
Okręg kowieński	Natura 2000	SOO	Rzeka Wilia (Neris)	1078,931
Okręg kowieński	Natura 2000	SOO	Dolina rzeki Niewiaży (Nevėžis) obok miasta Świętobrość (Šventybrastis)	9,312
Okręg kowieński	Natura 2000	SOO	Dolny bieg rzeki Niewiaży	1173,619
Okręg kowieński	Natura 2000	SOO	Dolny bieg rzeki Niewiaży II	255,335
Okręg kowieński	Natura 2000	SOO	Lasy rezerwatu Novaraisčio	366,511
Okręg kowieński	Natura 2000	SOO	Rzeka Ošvenčia i jej dolina	431,591
Okręg kowieński	Natura 2000	SOO	Lasy w okolicach wsi Padauguva	734,912
Okręg kowieński	Natura 2000	SOO	Las Pakarklė	239,369
Okręg kowieński	Natura 2000	SOO	Palraistis	345,015
Okręg kowieński	Natura 2000	SOO	Las sosnowy Paąžuolynė	75,797
Okręg kowieński	Natura 2000	SOO	Jezioro Praviršulis	48,795
Okręg kowieński	Natura 2000	SOO	Las Prienai Šilas (w okolicach miasta Preny)	468,698
Okręg kowieński	Natura 2000	SOO	Źródła strumienia Revuona	23,447
Okręg kowieński	Natura 2000	SOO	Lasy w okolicach wsi Ringovė	208,528
Okręg kowieński	Natura 2000	SOO	Fort Rokai	7,998
Okręg kowieński	Natura 2000	SOO	Lasy dębowe Romainiai (dzielnica Kowna)	35,509
Okręg kowieński	Natura 2000	SOO	Las w okolicach wsi Runeikiai	56,835
Okręg kowieński	Natura 2000	SOO	Bagna Rūdgirė	25,772
Okręg kowieński	Natura 2000	SOO	Odsłonięcie skał w okolicach wsi Siponiai	3,015
Okręg kowieński	Natura 2000	SOO	Bagna jeziora Skaistė	104,548
Okręg kowieński	Natura 2000	SOO	Okolice wsi Skriaudžiai	197,274
Okręg kowieński	Natura 2000	SOO	Las Strošiūnai Šilas	224,866
Okręg kowieński	Natura 2000	SOO	Lasy w okolicach wsi Strėvininkai (Mūro Strėvininkai)	194,22
Okręg kowieński	Natura 2000	SOO	Bagna w okolicach wsi Tartokas	32,606

Obszar	Rodzaj ochrony obszaru	Typ obszaru	Nazwa	Powierzchnia obszaru, w ha
Okręg kowieński	Natura 2000	SOO	Las w okolicach wsi Vaiguva	665,342
Okręg kowieński	Natura 2000	SOO	Las w okolicach wsi Varnabūdė	1,393
Okręg kowieński	Natura 2000	SOO	Dolina potoku Verknė	589,983
Okręg kowieński	Natura 2000	SOO	Środkowy bieg potoku Verknė	523,772
Okręg kowieński	Natura 2000	SOO	Górny bieg rzeki Vikšrupis	108,034
Okręg kowieński	Natura 2000	SOO	Dolina rzeki Vizdija	199,238
Okręg kowieński	Natura 2000	SOO	Okolice wsi Vosbučiai	153,724
Okręg kowieński	Natura 2000	SOO	Dolina rzeki Szeszuwa (Šešuvė) poniżej wsi Molavėnai	355,541
Okręg kowieński	Natura 2000	SOO	Las w okolicach wsi Šienlaukis	50,798
Okręg kowieński	Natura 2000	SOO	Las sosnowy Šilas	195,393
Okręg kowieński	Natura 2000	SOO	Park w Szydłowie (Šiluva)	1,298
Okręg kowieński	Natura 2000	SOO	Rzeka Szyrwinta (Širvinta) i jej dolina	356,607
Okręg kowieński	Natura 2000	SOO	Odsłonięcie skalne w okolicach wsi Škėvonys	1,175
Okręg kowieński	Natura 2000	SOO	Rzeka Šušvė i jej otoczenie	179,976
Okręg kowieński	Natura 2000	SOO	Dolina rzeki Świętej (Šventoji) obok wsi Upninkai	105,527
Okręg kowieński	Natura 2000	SOO	Środkowy bieg rzeki Świętej (Šventoji)	274,599
Okręg kowieński	Natura 2000	SOO	Wzgórze forteczne Žagariškiai w mieście Žagora (Žagarė)	6,319
Okręg kowieński	Natura 2000	OSO	Las Babtai-Varluva	4418,766
Okręg kowieński	Natura 2000	OSO	Las w okolicach miejscowości Balwieryszki (Balbieriškis)	3059,442
Okręg kowieński	Natura 2000	OSO	Las Blinstrubiškis	3234,657
Okręg kowieński	Natura 2000	OSO	Lasy Būda i Pravieniškės	5173,192
Okręg kowieński	Natura 2000	OSO	Lasy w okolicach Datnawa (Dotnuva) i Jaswojni (Josvainiai)	5781,857
Okręg kowieński	Natura 2000	OSO	Dolina rzeki Dubissy (Dubysa)	1009,037
Okręg kowieński	Natura 2000	OSO	Zalew Kowieński (Kauno marios)	8294,304
Okręg kowieński	Natura 2000	OSO	Las w okolicach wsi Labūnava	3978,01
Okręg kowieński	Natura 2000	OSO	Las w okolicach wsi Lančiūnava	5221,869
Okręg kowieński	Natura 2000	OSO	Rzeka Niemen pomiędzy miejscowościami Pelėšiškiai i Balwieryszki (Balbieriškis)	270,319
Okręg kowieński	Natura 2000	OSO	Rzeka Niemen pomiędzy miastem Preny (Prienai) a wsią Lengveniškės	142,471
Okręg kowieński	Natura 2000	OSO	Brzegi rzeki Niemen oraz wyspy pomiędzy miejscowościami Kołotowo (Kulautuva) i Smolniki (Smalininkai)	886,715
Okręg kowieński	Natura 2000	OSO	Dolina rzeki Niewiaży (Nevėžis)	1153,6
Okręg kowieński	Natura 2000	OSO	Rezerwat Novaraisčio	366,511
Okręg kowieński	Natura 2000	OSO	Lasy w okolicach wsi Padauguva	5782,595

Obszar	Rodzaj ochrony obszaru	Typ obszaru	Nazwa	Powierzchnia obszaru, w ha
Okręg kowieński	Natura 2000	OSO	Jezioro Praviršulis	49,201
Okręg mariampolski	Natura 2000	SOO	Las II w okolicach miejscowości Balwierzyski (Balbieriškis)	0,512
Okręg mariampolski	Natura 2000	SOO	Las w okolicach wsi Dalginė	150,838
Okręg mariampolski	Natura 2000	SOO	Wieś Grandai	185,52
Okręg mariampolski	Natura 2000	SOO	Las II w okolicach miasta Kozłowa Ruda (Kazlų Rūda)	1288,333
Okręg mariampolski	Natura 2000	SOO	Las III w okolicach miasta Kozłowa Ruda (Kazlų Rūda)	134,398
Okręg mariampolski	Natura 2000	SOO	Las w okolicach miasta Kozłowa Ruda (Kazlų Rūda)	359,194
Okręg mariampolski	Natura 2000	SOO	Otoczenie rzeki Liekė	44,959
Okręg mariampolski	Natura 2000	SOO	Okolice Lubowa (Liubavas)	153,167
Okręg mariampolski	Natura 2000	SOO	Grzbiety doliny rzeki Niemen od miejscowości Kruków (Kriukai) do miasta Giełgudyszki (Gelgaudiškis)	1363,139
Okręg mariampolski	Natura 2000	SOO	Dolina rzeki Niemen obok wsi Palėkiai	175,8
Okręg mariampolski	Natura 2000	SOO	Rzeka Niemen w parku narodowym Panemuniai	518,121
Okręg mariampolski	Natura 2000	SOO	Lasy rezerwatu Novaraisčio	460,289
Okręg mariampolski	Natura 2000	SOO	Łąki wsi Pavištytis	22,754
Okręg mariampolski	Natura 2000	SOO	Okolice wsi Kopciuski (Peleniai)	46,595
Okręg mariampolski	Natura 2000	SOO	Okolice wsi Skriaudžiai	0,239
Okręg mariampolski	Natura 2000	SOO	Lasy Tadarinė oraz Vištytgiris	1173,719
Okręg mariampolski	Natura 2000	SOO	Las w okolicach wsi Trakėnai (Trakėnai)	97,379
Okręg mariampolski	Natura 2000	SOO	Las w okolicach wsi Varnabūdė	110,9
Okręg mariampolski	Natura 2000	SOO	Las Virbalgiris	367,89
Okręg mariampolski	Natura 2000	SOO	Dolina rzeki Višakis	111,893
Okręg mariampolski	Natura 2000	SOO	Wisztyniecki Park Regionalny	4393,968
Okręg mariampolski	Natura 2000	SOO	Jeziora Vygris and Beržinis	44,37
Okręg mariampolski	Natura 2000	SOO	Rzeka Šeš i jej dolina	255,794
Okręg mariampolski	Natura 2000	SOO	Środkowy bieg rzeki Szyrwinty (Širvinta, Šeimena)	18,434
Okręg mariampolski	Natura 2000	SOO	Dolny bieg rzeki Szyrwinty (Širvinta, Šeimena)	122,921
Okręg mariampolski	Natura 2000	SOO	Jezioro Żuwinty (Žuvintas) i las Bukta	7732,229
Okręg mariampolski	Natura 2000	OSO	Las w okolicach miejscowości Balwierzyski (Balbieriškis)	1,172
Okręg mariampolski	Natura 2000	OSO	Okolice Kalwarii Wileńskiej (Kalvarija)	19748,737
Okręg mariampolski	Natura 2000	OSO	Łąki w dolinie rzeki Niemen pomiędzy miejscowościami Raudań (Raudonė) i Giełgudyszki (Gelgaudiškis)	497,893
Okręg mariampolski	Natura 2000	OSO	Brzegi rzeki Niemen oraz wyspy pomiędzy miejscowościami Kołotowo	1609,368



Obszar	Rodzaj ochrony obszaru	Typ obszaru	Nazwa	Powierzchnia obszaru, w ha
			(Kulautuva) i Smolniki (Smalininkai)	
Okręg mariampolski	Natura 2000	OSO	Rezerwat Novaraisčio	460,289
Okręg mariampolski	Natura 2000	OSO	Dolina rzeki Szyrwinty (Širvinta)	495,265
Okręg mariampolski	Natura 2000	OSO	Bagna jezior Żuwinty (Žuvintas), Žaltytis i Amalvas	10349,292
Okręg tauroski	Natura 2000	SOO	Rzeka Aitra	47,542
Okręg tauroski	Natura 2000	SOO	Dolina rzeki Czarna Hańcza (Ančia)	338,133
Okręg tauroski	Natura 2000	SOO	Odsłonięcie skalne w Armena	218,152
Okręg tauroski	Natura 2000	SOO	Gołębie bagno (Balandinė swamp)	168,506
Okręg tauroski	Natura 2000	SOO	Bagno w okolicach wsi Baužaičiai	258,68
Okręg tauroski	Natura 2000	SOO	Las w okolicach wsi Dabrupinė	114,536
Okręg tauroski	Natura 2000	SOO	Bieg środkowy i dolny rzeki Dubissy	235,851
Okręg tauroski	Natura 2000	SOO	Wzgórza w okolicach wsi Gojus	12,094
Okręg tauroski	Natura 2000	SOO	Dolina strumienia Gystus	191,169
Okręg tauroski	Natura 2000	SOO	Rzeka Jura (Jūra) poniżej Taurogów (Tauragė)	606,745
Okręg tauroski	Natura 2000	SOO	Dolina rzeki Jura (Jūra)	16,943
Okręg tauroski	Natura 2000	SOO	Teren leśny w okolicach wsi Karšuva	37193,662
Okręg tauroski	Natura 2000	SOO	Łąki wsi Klangiai	32,094
Okręg tauroski	Natura 2000	SOO	Las w okolicach wsi Lapgiriai	146,889
Okręg tauroski	Natura 2000	SOO	Laukesa I	1187,11
Okręg tauroski	Natura 2000	SOO	Lasy jałowcowe - strumień Margupis	25,251
Okręg tauroski	Natura 2000	SOO	Łąki fortu Medvėgalis	44,953
Okręg tauroski	Natura 2000	SOO	Łąki wsi Meškai	147,689
Okręg tauroski	Natura 2000	SOO	Dolina rzeki Mitwy (Mituva) poniżej wsi Pauliai	155,847
Okręg tauroski	Natura 2000	SOO	Dolina rzeki Mitwy (Mituva) poniżej wsi Pauliai II	142,636
Okręg tauroski	Natura 2000	SOO	Dolina rzeki Niemen obok wsi Kalveliai	445,145
Okręg tauroski	Natura 2000	SOO	Dolina rzeki Niemen obok wsi Palėkiai	421,302
Okręg tauroski	Natura 2000	SOO	Rzeka Niemen w parku narodowym Panemuniai	521,992
Okręg tauroski	Natura 2000	SOO	Rzeka Niemen w Rambynaskim Parku Regionalnym	178,981
Okręg tauroski	Natura 2000	SOO	Las w Norkiskach (Norkiškė)	55,794
Okręg tauroski	Natura 2000	SOO	Park Regionalny Pagramantis	11304,562
Okręg tauroski	Natura 2000	SOO	Łąki w okolicach miejscowości Poniemuń (Panemunė)	2740,543
Okręg tauroski	Natura 2000	SOO	Kompleks terenów podmokłych i bagien Paršežerys-Lūkstas	1121,465
Okręg tauroski	Natura 2000	SOO	Bagno koło wsi Pleine	0,274

Obszar	Rodzaj ochrony obszaru	Typ obszaru	Nazwa	Powierzchnia obszaru, w ha
Okręg tauroski	Natura 2000	SOO	Zakole rzeki Niemen w pobliżu miejscowości Ragneta (Ragainė, Nemanas)	688,845
Okręg tauroski	Natura 2000	SOO	Łąki w pobliżu miejscowości Średniki (Seredžius)	11,327
Okręg tauroski	Natura 2000	SOO	Okolice miejscowości Upina (Upyna)	572,531
Okręg tauroski	Natura 2000	SOO	Las w okolicach miejscowości Wojnuta (Vainuta)	1791,765
Okręg tauroski	Natura 2000	SOO	Obszar bagienny w starostwie Wieszwile (Viešvilė)	5638,376
Okręg tauroski	Natura 2000	SOO	Okolice wsi Šaltaičiai (Szaltańce)	71,876
Okręg tauroski	Natura 2000	SOO	Dolina rzeki Šaltuona	66,119
Okręg tauroski	Natura 2000	SOO	Las Šreitlaukis	1480,524
Okręg tauroski	Natura 2000	SOO	Rzeka Szeszuwa (Šešuvis) poniżej wsi Pašešuvys	899,176
Okręg tauroski	Natura 2000	SOO	Okolice wsi Święciany (Šilinė)	36,446
Okręg tauroski	Natura 2000	SOO	Strumień Šunija	184,948
Okręg tauroski	Natura 2000	SOO	Las w okolicach wsi Zielonka (Žalioji)	223,627
Okręg tauroski	Natura 2000	OSO	Las Blinstrubiškis	0,337
Okręg tauroski	Natura 2000	OSO	Dolina rzeki Dubissy (Dubysa)	107,979
Okręg tauroski	Natura 2000	OSO	Łąki w dolinie rzeki Niemen pomiędzy miejscowościami Raudań (Raudonė) i Giełgudyszki (Gelgaudiškis)	261,769
Okręg tauroski	Natura 2000	OSO	Łąki w dolinie rzeki Niemen obok miejscowości Wieszwile (Viešvilė)	595,203
Okręg tauroski	Natura 2000	OSO	Brzegi rzeki Niemen oraz wyspy pomiędzy miejscowościami Kołotowo (Kulautuva) i Smolniki (Smalininkai)	1035,922
Okręg tauroski	Natura 2000	OSO	Jeziora Senrusnė i Sennemunė	1585,668
Okręg tauroski	Natura 2000	OSO	Las w okolicach miejscowości Wojnuta (Vainuta)	3967,984
Okręg tauroski	Natura 2000	OSO	Stawy rybne we wsi Visbarai	661,259
Okręg tauroski	Natura 2000	OSO	Doliny rzek Szeszuwa (Šešuvis) i Jura (Jūra)	1352,515
Gmina Elektreny (Elektrėnai)	Natura 2000	SOO	Dolina rzeki Bražuolė poniżej wsi Vilūniškės	28,572
Gmina Elektreny (Elektrėnai)	Natura 2000	SOO	Lasy w pobliżu wsi i jeziora Kaukinė	0,018
Gmina Elektreny (Elektrėnai)	Natura 2000	SOO	Otoczenie zakoli rzeki Wilii (Neris)	2633,768
Gmina Elektreny (Elektrėnai)	Natura 2000	SOO	Rzeka Wilia (Neris)	197,956
Gmina Elektreny (Elektrėnai)	Natura 2000	SOO	Okolice wsi Pepiriškės	72,782
Gmina Elektreny (Elektrėnai)	Natura 2000	SOO	Las Strošiūnai Šilas	82,229
Gmina Elektreny (Elektrėnai)	Natura 2000	SOO	Okolice miasta Jewie (Vievis)	0,67
Gmina rejonowa Soleczniki (Šalčininkai)	Natura 2000	SOO	Dolina rzeki Gawia (Gauja)	481,46

Obszar	Rodzaj ochrony obszaru	Typ obszaru	Nazwa	Powierzchnia obszaru, w ha
Gmina rejonowa Soleczniki (Šalčininkai)	Natura 2000	SOO	Łąki wsi Jurgielany (Jurgelionys)	6,741
Gmina rejonowa Soleczniki (Šalčininkai)	Natura 2000	SOO	Bagno jeziora Kernavas	1449,449
Gmina rejonowa Soleczniki (Šalčininkai)	Natura 2000	SOO	Łąki rzeki Merezanki (Merkys) obok wsi Podmerezcz (Pamerkys)	8,488
Gmina rejonowa Soleczniki (Šalčininkai)	Natura 2000	SOO	Dolina rzeki Merezanki (Merkys) obok wsi Turgiele (Turgeliai)	2,509
Gmina rejonowa Soleczniki (Šalčininkai)	Natura 2000	SOO	Rzeka Merezanka (Merkys)	805,252
Gmina rejonowa Soleczniki (Šalčininkai)	Natura 2000	SOO	Okolice wsi Nowosiółki (Naujakiemis, Buivydžiai)	123,487
Gmina rejonowa Soleczniki (Šalčininkai)	Natura 2000	SOO	Jezioro Popis (Papio Ezeras)	359,396
Gmina rejonowa Soleczniki (Šalčininkai)	Natura 2000	SOO	Wrzosowisko w Rudnikach (Rūdninkai)	841,418
Gmina rejonowa Soleczniki (Šalčininkai)	Natura 2000	SOO	Las koło wsi Stoki (Stakai)	692,762
Gmina rejonowa Soleczniki (Šalčininkai)	Natura 2000	SOO	Rzeka Wersoka (Verseka)	37,259
Gmina rejonowa Soleczniki (Šalčininkai)	Natura 2000	SOO	Dolina rzeki Wisińcza (Visinčia) obok miejscowości Gudele (Gudeliai)	139,589
Gmina rejonowa Soleczniki (Šalčininkai)	Natura 2000	SOO	Doliny rzek Sołczy (Šalčia) i Wisińczy (Visinčia)	531,108
Gmina rejonowa Soleczniki (Šalčininkai)	Natura 2000	OSO	Tereny podmokłe w okolicach miasta Biała Waka (Baltoji Vokė)	359,396
Gmina rejonowa Soleczniki (Šalčininkai)	Natura 2000	OSO	Teren leśny koło wsi Rudniki (Rūdninkai)	19102,504
Gmina rejonowa Szyrwinty (Širvintos)	Natura 2000	SOO	Bagno w okolicach wsi Alionys	1751,852
Gmina rejonowa Szyrwinty (Širvintos)	Natura 2000	SOO	Las w okolicach wsi Astruvka	648,954
Gmina rejonowa Szyrwinty (Širvintos)	Natura 2000	SOO	Bagno Gerviraistis	360,198
Gmina rejonowa Szyrwinty (Širvintos)	Natura 2000	SOO	Okolice miejscowości Kiernów (Kernavė)	191,669
Gmina rejonowa Szyrwinty (Širvintos)	Natura 2000	SOO	Rzeka Wilia (Neris)	163,874
Gmina rejonowa Szyrwinty (Širvintos)	Natura 2000	SOO	Las w okolicach wsi Šešuolėliai	509,521
Gmina rejonowa Szyrwinty (Širvintos)	Natura 2000	SOO	Rzeka Szyrwinta (Širvinta) i jej dolina	526,914
Gmina rejonowa Szyrwinty (Širvintos)	Natura 2000	SOO	Dolina rzeki Szyrwinty (Širvinta)	212,068
Gmina rejonowa Szyrwinty (Širvintos)	Natura 2000	SOO	Otoczenie zbiornika wodnego we wsi Žibėnai	41,641
Gmina rejonowa Święciany (Švenčionys)	Natura 2000	SOO	Bagna jezior Acintas i Perūnas	1035,83
Gmina rejonowa Święciany (Švenčionys)	Natura 2000	SOO	Bagno w okolicy miejscowości Hoduciszki (Adutiškis)	2480,524
Gmina rejonowa Święciany (Švenčionys)	Natura 2000	SOO	Bagno w okolicach wsi Algirdėnai	90,931
Gmina rejonowa Święciany (Švenčionys)	Natura 2000	SOO	Rejon jeziora Oświe (Asvejos)	4886,139
Gmina rejonowa Święciany (Švenčionys)	Natura 2000	SOO	Auksztockie Park Narodowy	5210,935

Obszar	Rodzaj ochrony obszaru	Typ obszaru	Nazwa	Powierzchnia obszaru, w ha
Gmina rejonowa Świąciany (Švenčionys)	Natura 2000	SOO	Bagno Baltasamanė	600,899
Gmina rejonowa Świąciany (Švenčionys)	Natura 2000	SOO	Bagno Eituniškė i Lygiaraistis	287,221
Gmina rejonowa Świąciany (Švenčionys)	Natura 2000	SOO	Las w okolicach wsi Gelednė	522,736
Gmina rejonowa Świąciany (Švenčionys)	Natura 2000	SOO	Las w okolicach wsi Guntauninkai	1364,511
Gmina rejonowa Świąciany (Švenčionys)	Natura 2000	SOO	Jezioro Ilgis (Ilgis) (II)	17,082
Gmina rejonowa Świąciany (Švenčionys)	Natura 2000	SOO	Jezioro Kretuonas i jego otoczenie	1972,291
Gmina rejonowa Świąciany (Švenčionys)	Natura 2000	SOO	Jezioro Kretuonykštis i jego okolice	276,66
Gmina rejonowa Świąciany (Švenčionys)	Natura 2000	SOO	Łabonarski Park Regionalny	31466,998
Gmina rejonowa Świąciany (Švenčionys)	Natura 2000	SOO	Jezioro Mergežeris	12,978
Gmina rejonowa Świąciany (Švenčionys)	Natura 2000	SOO	Jezioro Merkmenys	0,278
Gmina rejonowa Świąciany (Švenčionys)	Natura 2000	SOO	Rzeka Mera i jej dolina	120,662
Gmina rejonowa Świąciany (Švenčionys)	Natura 2000	SOO	Lasy Milašius i Puzarauskinė	0,02
Gmina rejonowa Świąciany (Švenčionys)	Natura 2000	SOO	Rzeka Wilia (Neris)	93,484
Gmina rejonowa Świąciany (Švenčionys)	Natura 2000	SOO	Las w okolicach wsi Neversčiai	11,408
Gmina rejonowa Świąciany (Švenčionys)	Natura 2000	SOO	Łąki w okolicach miasta Podbrodzie (Pabradė)	409,809
Gmina rejonowa Świąciany (Švenčionys)	Natura 2000	SOO	Jezioro Salotis	89,759
Gmina rejonowa Świąciany (Švenčionys)	Natura 2000	SOO	Rzeka Saria	77,147
Gmina rejonowa Świąciany (Švenčionys)	Natura 2000	SOO	Strumień Sėtikė (okolice wsi Sėtikė) i jego dolina	180,745
Gmina rejonowa Świąciany (Švenčionys)	Natura 2000	SOO	Rzeka Žejmiana (Žeimena)	1872,371
Gmina rejonowa Świąciany (Švenčionys)	Natura 2000	OSO	Lasy w rejonie miejscowości Hoduciszki (Adutiškis) i wsi Guntauninkai	3844,993
Gmina rejonowa Świąciany (Švenčionys)	Natura 2000	OSO	Obszar jeziora Asveja	4610,399
Gmina rejonowa Świąciany (Švenčionys)	Natura 2000	OSO	Las w okolicach wsi Gelednė	1654,624
Gmina rejonowa Świąciany (Švenčionys)	Natura 2000	OSO	Jezioro Kretuonas	1181,855
Gmina rejonowa Świąciany (Švenčionys)	Natura 2000	OSO	Teren leśny w okolicy miejscowości Łabonary (łabonarski teren leśny)	31333,973
Gmina rejonowa Świąciany (Švenčionys)	Natura 2000	OSO	Łąki w okolicach miasta Podbrodzie (Pabradė)	409,81
Gmina rejonowa Świąciany (Švenčionys)	Natura 2000	OSO	Dolina rzeki Svyla	0,275
Gmina rejonowa Świąciany (Švenčionys)	Natura 2000	OSO	Zachodnia część Aukštockiego Parku Narodowego	6129,344
Gmina rejonowa Troki (Trakai)	Natura 2000	SOO	Jezioro Akis i jego otoczenie	18,332
Gmina rejonowa Troki (Trakai)	Natura 2000	SOO	Las Alsakiai	11,558

Obszar	Rodzaj ochrony obszaru	Typ obszaru	Nazwa	Powierzchnia obszaru, w ha
Gmina rejonowa Troki (Trakai)	Natura 2000	SOO	Jezioro Bitišķės	37,8
Gmina rejonowa Troki (Trakai)	Natura 2000	SOO	Źródła rzeki Bražuolė	43,003
Gmina rejonowa Troki (Trakai)	Natura 2000	SOO	Dolina rzeki Bražuole obok wsi Gratiškės	132,158
Gmina rejonowa Troki (Trakai)	Natura 2000	SOO	Las w pobliżu miejscowości Jurgańce (Jurgionys)	658,702
Gmina rejonowa Troki (Trakai)	Natura 2000	SOO	Okolice wsi Kiemieliszki (Kiemeliškės)	94,307
Gmina rejonowa Troki (Trakai)	Natura 2000	SOO	Las Mergiškiai	156,392
Gmina rejonowa Troki (Trakai)	Natura 2000	SOO	Rzeka Mereczanka (Merkys)	96,451
Gmina rejonowa Troki (Trakai)	Natura 2000	SOO	Jezioro Mošia	39,842
Gmina rejonowa Troki (Trakai)	Natura 2000	SOO	Okolice wsi Naujasis Lentvaris	146,414
Gmina rejonowa Troki (Trakai)	Natura 2000	SOO	Otoczenie zakoli rzeki Wilii (Neris)	483,862
Gmina rejonowa Troki (Trakai)	Natura 2000	SOO	Rzeka Wilia (Neris)	62,295
Gmina rejonowa Troki (Trakai)	Natura 2000	SOO	Jezioro Popis (Papio Ezeras)	628,871
Gmina rejonowa Troki (Trakai)	Natura 2000	SOO	Okolice wsi Paukšteliškės	25,83
Gmina rejonowa Troki (Trakai)	Natura 2000	SOO	Bagno w okolicach wsi Plomėnai	425,785
Gmina rejonowa Troki (Trakai)	Natura 2000	SOO	Jezioro Skaistis	288,057
Gmina rejonowa Troki (Trakai)	Natura 2000	SOO	Las Skrebys	117,995
Gmina rejonowa Troki (Trakai)	Natura 2000	SOO	Jezioro Solis i jego otoczenie	239,385
Gmina rejonowa Troki (Trakai)	Natura 2000	SOO	Las Spindzius (wokół jeziora Spindzius)	1382,423
Gmina rejonowa Troki (Trakai)	Natura 2000	SOO	Las ubicki (w okolicach miejscowości Ubiszki (Ubiškė))	225,714
Gmina rejonowa Troki (Trakai)	Natura 2000	SOO	Las w okolicach wsi Varnikai	435,095
Gmina rejonowa Troki (Trakai)	Natura 2000	SOO	Środkowy bieg potoku Verknė	22,042
Gmina rejonowa Troki (Trakai)	Natura 2000	SOO	Jezioro Širmukas	4,882
Gmina rejonowa Troki (Trakai)	Natura 2000	SOO	Otoczenie jezior wsi Škilietai	157,151
Gmina rejonowa Troki (Trakai)	Natura 2000	SOO	Okolice wsi Zielonka (Źalioji)	37,737
Gmina rejonowa Troki (Trakai)	Natura 2000	SOO	Bagna w okolicy wsi Źydkaimis	104,322
Gmina rejonowa Troki (Trakai)	Natura 2000	OSO	Tereny podmokłe w okolicach miasta Biała Waka (Baltoji Vokė)	628,871
Gmina rejonowa Wiłkomierz (Ukmergė)	Natura 2000	SOO	Bagno w okolicy miejscowości Adomiškis	66,074
Gmina rejonowa Wiłkomierz (Ukmergė)	Natura 2000	SOO	Jeziora i bagna we wsi Dirvonai	35,316
Gmina rejonowa Wiłkomierz (Ukmergė)	Natura 2000	SOO	Łąki wsi Gemeliškis	7,448

Obszar	Rodzaj ochrony obszaru	Typ obszaru	Nazwa	Powierzchnia obszaru, w ha
Gmina rejonowa Wiłkomierz (Ukmergė)	Natura 2000	SOO	Bagno w okolicach wsi Kazimierava	76,787
Gmina rejonowa Wiłkomierz (Ukmergė)	Natura 2000	SOO	Okolice wsi Laukėnai	201,167
Gmina rejonowa Wiłkomierz (Ukmergė)	Natura 2000	SOO	Las w okolicach Petrašiūnai	172,794
Gmina rejonowa Wiłkomierz (Ukmergė)	Natura 2000	SOO	Rzeka Siesartis i jej dolina	226,93
Gmina rejonowa Wiłkomierz (Ukmergė)	Natura 2000	SOO	Rzeka Siesartis obok Valais	366,96
Gmina rejonowa Wiłkomierz (Ukmergė)	Natura 2000	SOO	Bagno koło osady Svirplinė	24,686
Gmina rejonowa Wiłkomierz (Ukmergė)	Natura 2000	SOO	Lasy rejonu miejscowości Towiany (Taujėnai) i wsi Užulėnis	17678,811
Gmina rejonowa Wiłkomierz (Ukmergė)	Natura 2000	SOO	Las w okolicach wsi Viliukai	908,948
Gmina rejonowa Wiłkomierz (Ukmergė)	Natura 2000	SOO	Rzeka Szyrwinta (Širvinta) i jej dolina	146,313
Gmina rejonowa Wiłkomierz (Ukmergė)	Natura 2000	SOO	Środkowy bieg rzeki Świętej (Šventoji)	728,867
Gmina rejonowa Wiłkomierz (Ukmergė)	Natura 2000	SOO	Rzeczka Žuvintė i jej dolina	219,65
Gmina rejonowa Wiłkomierz (Ukmergė)	Natura 2000	OSO	Lasy rejonu miejscowości Towiany (Taujėnai) i wsi Užulėnis	17678,477
Wileńska gmina rejonowa	Natura 2000	SOO	Bagno w okolicach wsi Alionys	345,386
Wileńska gmina rejonowa	Natura 2000	SOO	Rejon jeziora Asveja	1735,859
Wileńska gmina rejonowa	Natura 2000	SOO	Bagno w okolicach miejscowości Gegužinė	43,202
Wileńska gmina rejonowa	Natura 2000	SOO	Bagno Gerviraistis	0,187
Wileńska gmina rejonowa	Natura 2000	SOO	Bagno w okolicach wsi Giedraitiskės	72,859
Wileńska gmina rejonowa	Natura 2000	SOO	Las Girija	126,678
Wileńska gmina rejonowa	Natura 2000	SOO	Okolice wsi Grioviai	198,387
Wileńska gmina rejonowa	Natura 2000	SOO	Rzeka Jusinė	25,576
Wileńska gmina rejonowa	Natura 2000	SOO	Rzeka Kena	257,406
Wileńska gmina rejonowa	Natura 2000	SOO	Okolice miejscowości Kiernów (Kernavė)	19,983
Wileńska gmina rejonowa	Natura 2000	SOO	Las w okolicach wsi Ławaryszki (Lavoriškės)	2265,829
Wileńska gmina rejonowa	Natura 2000	SOO	Łąki w okolicach wsi Miedniki Królewskie (Medininkai)	15,73
Wileńska gmina rejonowa	Natura 2000	SOO	Las w okolicach wsi Mūrinė	17,82
Wileńska gmina rejonowa	Natura 2000	SOO	Lasy w okolicach Naujaneriai (północna część Wilna)	50,676
Wileńska gmina rejonowa	Natura 2000	SOO	Otoczenie zakoli rzeki Wilii (Neris)	2685,325
Wileńska gmina rejonowa	Natura 2000	SOO	Rzeka Wilia (Neris)	516,762
Wileńska gmina rejonowa	Natura 2000	SOO	Jezioro Popis (Papio Ezeras)	403,334

Obszar	Rodzaj ochrony obszaru	Typ obszaru	Nazwa	Powierzchnia obszaru, w ha
Wileńska gmina rejonowa	Natura 2000	SOO	Jezioro Pravalas i jego otoczenie	97,992
Wileńska gmina rejonowa	Natura 2000	SOO	Czerwone torfowisko	134,902
Wileńska gmina rejonowa	Natura 2000	SOO	Część leśna wsi Suktiškės	7,202
Wileńska gmina rejonowa	Natura 2000	SOO	Las Taurija	505,957
Wileńska gmina rejonowa	Natura 2000	SOO	Las Vanagynė	43,898
Wileńska gmina rejonowa	Natura 2000	SOO	Dolina rzeki Wilejki (Vilnia) obok miejscowości Mickunys (Mickūnai)	205,336
Wileńska gmina rejonowa	Natura 2000	SOO	Las szwajcarski (Šveicarija)	798,559
Wileńska gmina rejonowa	Natura 2000	SOO	Rzeka Žejmiana (Žeimenas)	64,021
Wileńska gmina rejonowa	Natura 2000	SOO	Otoczenie zbiornika wodnego we wsi Žibėnai	14,103
Wileńska gmina rejonowa	Natura 2000	OSO	Rejon jeziora Asveja	1718,715
Wileńska gmina rejonowa	Natura 2000	OSO	Tereny podmokłe w okolicach miasta Biała Waka (Baltoji Vokė)	403,334
Wileńska gmina rejonowa	Natura 2000	OSO	Tereny podmokłe w okolicach wsi Kazimierava	145,094

Tabela 8. Obszary "Natura 2000" na obszarze realizacji Programu w Polsce<sup>5</sup>

Nazwa	Rodzaj obszaru chronionego	Typ	Powierzchnia (km <sup>2</sup> )	Podregion
Biebrzanski Park Narodowy	Obszar Ramsar, teren podmokły o znaczeniu międzynarodowym	Znaczenie międzynarodowe	652,38	Suwalki
Rezerwat przyrody "Jezioro Siedmiu Wysp"	Obszar Ramsar, teren podmokły o znaczeniu międzynarodowym	Znaczenie międzynarodowe	19,72	Suwalki
Narwiański Park Narodowy	Obszar Ramsar, teren podmokły o znaczeniu międzynarodowym	Znaczenie międzynarodowe	122,50	Ełk
Wigierski Park Narodowy	Obszar Ramsar, teren podmokły o znaczeniu międzynarodowym	Znaczenie międzynarodowe	136,62	Ełk
Dolina Biebrzy	SOO	Natura 2000	1209,51	Suwalki
Dolina Górnej Rospudy	SOO	Natura 2000	40,62	Ełk
Dolina Pisy	SOO	Natura 2000	32,19	Ełk
Dolina Szeszupy	SOO	Natura 2000	16,97	Suwalki
Jeleniewo	SOO	Natura 2000	58,96	Suwalki
Jezioro Woszczelskie	SOO	Natura 2000	3,13	Ełk
Mamerki	SOO	Natura 2000	1,62	Suwalki
Mazurskie Bagna	SOO	Natura 2000	15,67	Suwalki
Mokradła Kolneńskie i Kurpiowskie	SOO	Natura 2000	14,45	Suwalki
Murawy na Pojezierzu Ełckim	SOO	Natura 2000	0,77	Białystok, Suwalki
Murawy na Poligonie Orzysz	SOO	Natura 2000	12,96	Białystok, Suwalki

<sup>5</sup> <https://www.protectedplanet.net/country/POL>

Nazwa	Rodzaj obszaru chronionego	Typ	Powierzchnia (km <sup>2</sup> )	Podregion
Narwiańskie Bagna	SOO	Natura 2000	68,17	Białystok
Niecka Skaliska	SOO	Natura 2000	113,67	Ełk
Ostoja Augustowska	SOO	Natura 2000	1067,96	Białystok, Suwałki
Ostoja Borecka	SOO	Natura 2000	252,97	Białystok
Ostoja Knyszyńska	SOO	Natura 2000	1357,21	Białystok
Ostoja nad Oświnem	SOO	Natura 2000	33,52	Ełk
Ostoja Narwiańska	SOO	Natura 2000	185,75	Ełk
Ostoja Piska	SOO	Natura 2000	577,56	Suwałki
Ostoja Północnomazurska	SOO	Natura 2000	145,52	Białystok
Ostoja Suwalska	SOO	Natura 2000	63,35	Ełk
Ostoja w Dolinie Górnej Narwi	SOO	Natura 2000	190,43	Ełk
Ostoja Wigierska	SOO	Natura 2000	160,33	Suwałki
Pojezierze Sejneńskie	SOO	Natura 2000	135,95	Białystok
Puszcza Romincka	SOO	Natura 2000	147,24	Białystok
Torfowiska Gór Sudawskich	SOO	Natura 2000	0,98	Białystok
Torfowisko Zocie	SOO	Natura 2000	0,66	Suwałki
Źródłiska Wzgórz Sokólskich	SOO	Natura 2000	0,49	Białystok
Bagienna Dolina Narwi	OSO	Natura 2000	234,21	Suwałki
Bagna Nietlickie	OSO	Natura 2000	40,75	Białystok
Bagno Wizna	OSO	Natura 2000	144,45	Ełk
Dolina Górnej Narwi	OSO	Natura 2000	183,39	Białystok
Jezioro Dobskie	OSO	Natura 2000	69,76	Białystok
Jezioro Oświn i okolice	OSO	Natura 2000	25,13	Suwałki
Lasy Skaliskie	OSO	Natura 2000	126,24	Białystok, Suwałki
Ostoja Biebrzańska	OSO	Natura 2000	1481,94	Białystok
Ostoja Poligon Orzysz	OSO	Natura 2000	211,74	Ełk
Ostoja Warmińska	OSO	Natura 2000	1451,88	Suwałki
Puszcza Augustowska	OSO	Natura 2000	1340,38	Ełk
Puszcza Borecka	OSO	Natura 2000	189,30	Białystok
Puszcza Knyszyńska	OSO	Natura 2000	1392,17	Suwałki
Puszcza Piska	OSO	Natura 2000	1725,85	Ełk

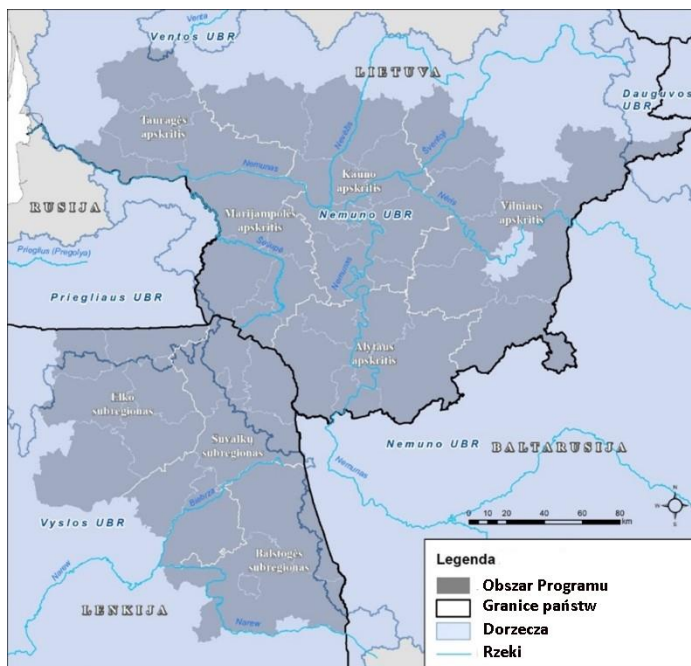
### 3.2.3 Czy wdrożenie Programu może spowodować przekroczenie standardów jakości środowiska na danym obszarze?

W trakcie realizacji Programu nie przewiduje się pogorszenia jakości środowiska ani przekroczenia norm; Program zakłada działania na rzecz poprawy jakości środowiska. Przewidziane są środki promujące współpracę transgraniczną w poszukiwaniu rozwiązań w zakresie zarządzania zasobami i usługami ekosystemowymi oraz służące zmniejszeniu oddziaływania na środowisko, zagrożeń związanych ze zmianami klimatu i zanieczyszczeń antropogenicznych.



### 3.2.4 Czy obszar jest wrażliwy i (lub) cenny z punktu widzenia ochrony środowiska?

Na odcinku granicznym płyną rzeki Niemen, Mereczanka (Merkys), Szeszupa (Šešupė), Jura (Jūra), Narew, Biebrza, Pisa oraz Briedis, a także wiele mniejszych rzek i strumieni. Obszar objęty Programem obejmuje unikalne terytorium Wielkich Jezior Mazurskich, Suwalskich, Augustowskich, Żuwinty (Žuvintas), Wisztyniec (Vistytis) i innych. Większa część obszaru objętego Programem odnosi się do obszaru dorzecza Niemna, a po stronie polskiej - do obszaru dorzecza Wisły (Ilustracja 3).



Ilustracja 3. Obszary dorzeczy na terenie objętym Programem.

## 4 Informacje na temat istotności wpływu realizacji Programu na środowisko

Program nie obejmuje infrastruktury na dużą skalę ani innych projektów, które są przewidziane w Załącznikach 1 i 2 do ustawy OOS i które mogą mieć wpływ na środowisko.

Cele Programu są bezpośrednio ukierunkowane na ochronę przyrody, różnorodności biologicznej i zielonej infrastruktury, zmniejszenie zanieczyszczenia wód, promocję zrównoważonej turystyki przyrodniczej i kulturowej, rozwój usług zdrowotnych, współpracę między regionami i różnymi grupami społecznymi, i będą miały znaczący pozytywny wpływ na środowisko. Działania przewidziane w Programie promują wdrażanie rozwiązań przyjaznych dla środowiska, rozwój wspólnego, inteligentnego, zrównoważonego i nowoczesnego dziedzictwa przyrodniczego i kulturowego, ochronę, odbudowę i zarządzanie obszarami chronionymi, a także wdrażanie środków zmniejszających zanieczyszczenie wód. Działania Programu mają skutecznie ograniczyć negatywny wpływ na ekosystemy wodne, zapewnić zrównoważone korzystanie z zasobów naturalnych i kulturowych oraz usług ekosystemowych.

Przewidywane skutki Programu dla środowiska zostały ocenione poprzez wypełnienie tabeli skutków, oceniającej każdy cel Programu w odniesieniu do komponentów środowiska:

- + spodziewane znaczące pozytywne skutki
- spodziewane znaczące negatywne skutki
- + / - oczekuje się zarówno skutków pozytywnych jak i negatywnych
- 0 nie oczekuje się znaczących skutków pozytywnych i negatywnych
- ? niewystarczające informacje.

Tabela 9. Znaczenie skutków realizacji Programu dla środowiska

Komponenty środowiska	Cele szczegółowe Programu					Uzasadnienie, uwagi
	Cel szczegółowy (vii) Wzmacnianie ochrony i zachowania przyrody, różnorodności biologicznej oraz zielonej infrastruktury, w tym na obszarach miejskich, oraz ograniczanie wszelkich rodzajów zanieczyszczenia	Cel szczegółowy (v) Zapewnianie równego dostępu do opieki zdrowotnej i wspieranie odporności systemów opieki zdrowotnej, w tym podstawowej opieki zdrowotnej, oraz wspieranie przechodzenia od opieki instytucjonalnej do opieki rodzinnej i środowiskowej.	Cel szczegółowy (vi) Wzmacnianie roli kultury i zrównoważonej turystyki w rozwoju gospodarczym, włączeniu społecznym i innowacjach społecznych	Cel szczegółowy Interreg ISO (c) Budowanie wzajemnego zaufania, w szczególności poprzez wspieranie działań ułatwiających kontakty międzyludzkie	Cel szczegółowy Interreg ISO (f) inne działania wspierające lepsze zarządzanie współpracą	
	Znaczenie skutków środowiskowych wdrożenia rozwiązań Programu					
Wody powierzchniowe	+	0	0	0	0	Przewidywane działania odnoszące się do celu vii - wspólne działania na rzecz zmniejszenia zanieczyszczenia wody (pestycydy, metale ciężkie, inne substancje zanieczyszczające), w tym zanieczyszczenia wody w zlewniach rzek; wspólne opracowywanie pilotażowych rozwiązań w dziedzinie gospodarowania wodami i ściekami będzie miało pozytywny wpływ na zmniejszenie zanieczyszczeń.
Wody gruntowe	+	0	0	0	0	
Powietrze	0	0	0	0	0	Działania przewidziane w Programie nie będą miały pozytywnych ani negatywnych skutków dla komponentu.
Czynniki klimatyczne	+	0	0	0	0	Utrzymanie oraz poprawa jakości zielonych przestrzeni publicznych na obszarach wiejskich i miejskich będzie miało pozytywny wpływ na zmiany klimatyczne (woda deszczowa, sekwestracja gazów cieplarnianych, redukcja "wysp ciepła" w miastach).
Gleba	0	0	0	0	0	Działania przewidziane w Programie nie będą miały pozytywnych ani negatywnych skutków dla komponentu.
Siedliska naturalne oraz różnorodność	+	0	0	0	0	Przewidywane działania odnoszące się do celu vii - wspólne działania i współpraca w zakresie edukacji ekologicznej i

biologiczna (w tym skutki dla fauny i flory)						<p>podnoszenia świadomości, wymiana doświadczeń, współpraca i wspólne działania w celu identyfikacji i wzmocnienia funkcjonalnych powiązań i (lub) obszarów związanych z ochroną środowiska i ochroną przyrody na obszarze objętym Programem i w jego bezpośrednim sąsiedztwie, zwiększające pozytywne oddziaływanie granicy na środowisko mogą mieć pośrednio pozytywny wpływ na różnorodność biologiczną.</p> <p>Dostosowanie obszarów chronionych do zrównoważonej turystyki i edukacji odbywa się zgodnie z planami zarządzania przyrodą na danym obszarze, przepisami terytorialnymi, przepisami o ochronie przyrody,</p>
Krajobraz	+	0	+	0	0	<p>Oczekuje się, że utrzymanie i poprawa stanu zielonych przestrzeni publicznych na obszarach wiejskich i miejskich będzie miało pozytywny wpływ. Pozytywny wpływ mają również działania, o których mowa w celu vi - Wspólne inicjatywy w zakresie utrzymania i rewitalizacji obiektów dziedzictwa kulturowego i przyrodniczego.</p>
Dziedzictwo kulturowe	0	0	+	0	0	<p>Pozytywne skutki dla dziedzictwa kulturowego spodziewane są dzięki działaniom, o których mowa w celu vi - rozwój wspólnych szlaków turystycznych i kulturowych; rozwój wspólnych produktów turystycznych i kulturowych; wspólne inicjatywy w zakresie utrzymania i rewitalizacji obiektów dziedzictwa kulturowego i przyrodniczego.</p>
Istotne zasoby antropogeniczne	+	+	+	+	+	<p>Program nie przewiduje inwestycji w zasoby materialne i infrastrukturę o wysokiej wartości. Niektóre cele (ISO c i ISO f) przewidują nabycie drobnego sprzętu oraz inwestycje małej skali wymagane dla każdej formy współpracy.</p> <p>Wszystkie cele Programu obejmują wzmocnianie zasobów ludzkich - szkolenia, inicjatywy na rzecz wymiany doświadczeń, współpracy itp. Podnoszenie kwalifikacji lekarzy, specjalistów z zakresu ochrony przeciwpożarowej, kształcenia zawodowego, społeczności, turystyki, sektora ochrony środowiska.</p> <p>Działania przewidziane w Programie będą również promować transgraniczną działalność turystyczną, turystykę związaną z</p>

						dziedzictwem naturalnym i kulturowym oraz wykorzystanie usług ekosystemów - pozytywne skutki społeczne i gospodarcze dla regionu.
Nieodnawialne i odnawialne zasoby naturalne	+	0	0	0	+	Pośrednio możliwe pozytywne skutki dotyczące wykorzystania zasobów: cel ISO f przewiduje jedno z działań: wymianę doświadczeń w zakresie gospodarki o obiegu zamkniętym i polityki dotyczącej efektywności energetycznej.  Działania w ramach Programu obejmują zrównoważone wykorzystanie zasobów naturalnych oraz usługi ekosystemowe.
Zdrowie człowieka	+	+	+	0	0	Cel v przewiduje działania, które będą miały pozytywny wpływ na usługi zdrowotne:  - wspólne rozwijanie lub odbudowa usług zdrowotnych, usług w zakresie opieki długoterminowej, telefonów zaufania, usług medycznych online, usług ratowania, szkoleń ogólnych dla lekarzy, personelu pomocniczego i wolontariuszy;  - wspólne działania i współpraca wspierające aktywne i zdrowe starzenie się;  - rozwój mobilnych usług opieki zdrowotnej;  - wspólne działania i współpraca w dziedzinie zdrowia psychicznego.  Zrównoważona kulturowo i środowiskowo infrastruktura turystyczna promuje aktywność ludzi, pomaga zachować zdrowie fizyczne i emocjonalne.
Dobrostan człowieka	+	+	+	+	+	Wszystkie cele Programu przyczyniają się do poprawy dobrobytu i dobrego samopoczucia mieszkańców.
Bezpieczeństwo człowieka	0	+	0	0	+	Wzmacnianie kompetencji lekarzy i specjalistów ochrony przeciwpożarowej jest przewidziane w działaniach, o których mowa w celach v i ISO f, z pozytywnym skutkiem.
Interakcje między komponentami	+	+	+	+	+	Rozwiązania Programu nie będą miały znaczącego negatywnego wpływu na komponenty środowiska oraz skutków dla ich wzajemnego oddziaływania. Przewiduje się znaczące pozytywne skutki realizacji rozwiązań Programu.

środowiska i ich konsekwencje						
----------------------------------	--	--	--	--	--	--

## 5 Pozostałe informacje

### 5.1 Informacje o środkach przewidzianych w celu zapobiegania, ograniczania lub kompensacji negatywnych skutków dla środowiska

Program nie obejmuje infrastruktury na dużą skalę ani innych projektów, które są przewidziane w Załącznikach 1 i 2 do ustawy OOS i które mogą mieć wpływ na środowisko.

Przewidywane działania odnoszące się do celu 1.1 - wspólne działania i współpraca w zakresie edukacji ekologicznej i podnoszenia świadomości, wymiana doświadczeń, współpraca i wspólne działania w celu identyfikacji i wzmocnienia funkcjonalnych powiązań i (lub) obszarów związanych z ochroną środowiska i ochroną przyrody na obszarze objętym Programem i w jego bezpośrednim sąsiedztwie, zwiększające pozytywne oddziaływanie granicy na środowisko mogą mieć pośrednio pozytywny wpływ na różnorodność biologiczną. Adaptacja obszarów chronionych na potrzeby zrównoważonej turystyki i edukacji będzie promować zrównoważone wykorzystanie zasobów naturalnych i usług ekosystemowych.

Na najbardziej wrażliwych środowiskowo obszarach - obszarach chronionych i obszarach Natura 2000 a także w ich zasięgu ustanowiono ograniczenia w prowadzeniu działalności gospodarczej oraz ustalono warunki jej prowadzenia. Można je znaleźć w:

- Ustawie o obszarach chronionych Republiki Litewskiej,
- Indywidualnych przepisach dotyczących obszarów chronionych, przepisach o ochronie,
- Ustawie o szczególnych warunkach użytkowania gruntów i lasów Republiki Litewskiej,
- Ustawie o ocenie oddziaływania na środowisko planowanej działalności gospodarczej Republiki Litewskiej,
- Ustawie o Planowaniu Terytorialnym Republiki Litewskiej,
- Rozporządzeniu Ministra Środowiska nr D1-255 z dnia 22.05.2006 r. "W sprawie zatwierdzenia opisu procedury ustalania istotności oddziaływania planów, programów oraz proponowanych działań gospodarczych na ustanowionych lub potencjalnych obszarach Natura 2000".

Znaczenie wpływu działalności na ustanowione lub potencjalne obszary Natura 2000 określa się przy planowaniu działalności gospodarczej na tych obszarach lub gdy realizacja działalności będzie związana z ustanowionymi lub potencjalnymi obszarami Natura 2000 lub środowiskiem w ich pobliżu<sup>6</sup>. Wnioski dotyczące znaczenia działalności dla obszarów Natura 2000 są przyjmowane przez władze parku lub Państwową Służbę ds. Obszarów Chronionych (VSTT - Valstybinė saugomų teritorijų tarnyba prie Aplinkos ministerijos).

Dodatkowe warunki określania znaczenia działań w ramach sieci Natura 2000 na takich obszarach mogą zostać nałożone celem uniknięcia negatywnych skutków dla wartości chronionych lub zredukowania ich do nieistotnych poziomów.

---

<sup>6</sup> Rozporządzeniu Ministra Środowiska nr D1-255 z dnia 22.05.2006 r. "W sprawie zatwierdzenia opisu procedury ustalania istotności oddziaływania planów, programów oraz proponowanych działań gospodarczych na ustanowionych lub potencjalnych obszarach Natura 2000".

Na potencjalnych obszarach Natura 2000, które nie wchodzą w skład krajowych obszarów chronionych i nie są w nich uregulowane, głównym narzędziem do określenia, czy proponowana działalność jest dopuszczalna oraz na jakich warunkach, jest ustalenie istotności oddziaływania planów, programów i proponowanych działań gospodarczych na ustanowione lub potencjalne obszary Natura 2000. W doborze środków eliminujących lub ograniczających oddziaływanie na różnorodność biologiczną na obszarach Natura 2000 należy uwzględnić ogólne wymagania określone w Rozporządzeniu Ogólnym dla obszarów siedliskowych lub ważnych obszarów ptasich, dostosowując je do skali i charakteru działalności oraz warunków i charakterystyki obszaru.

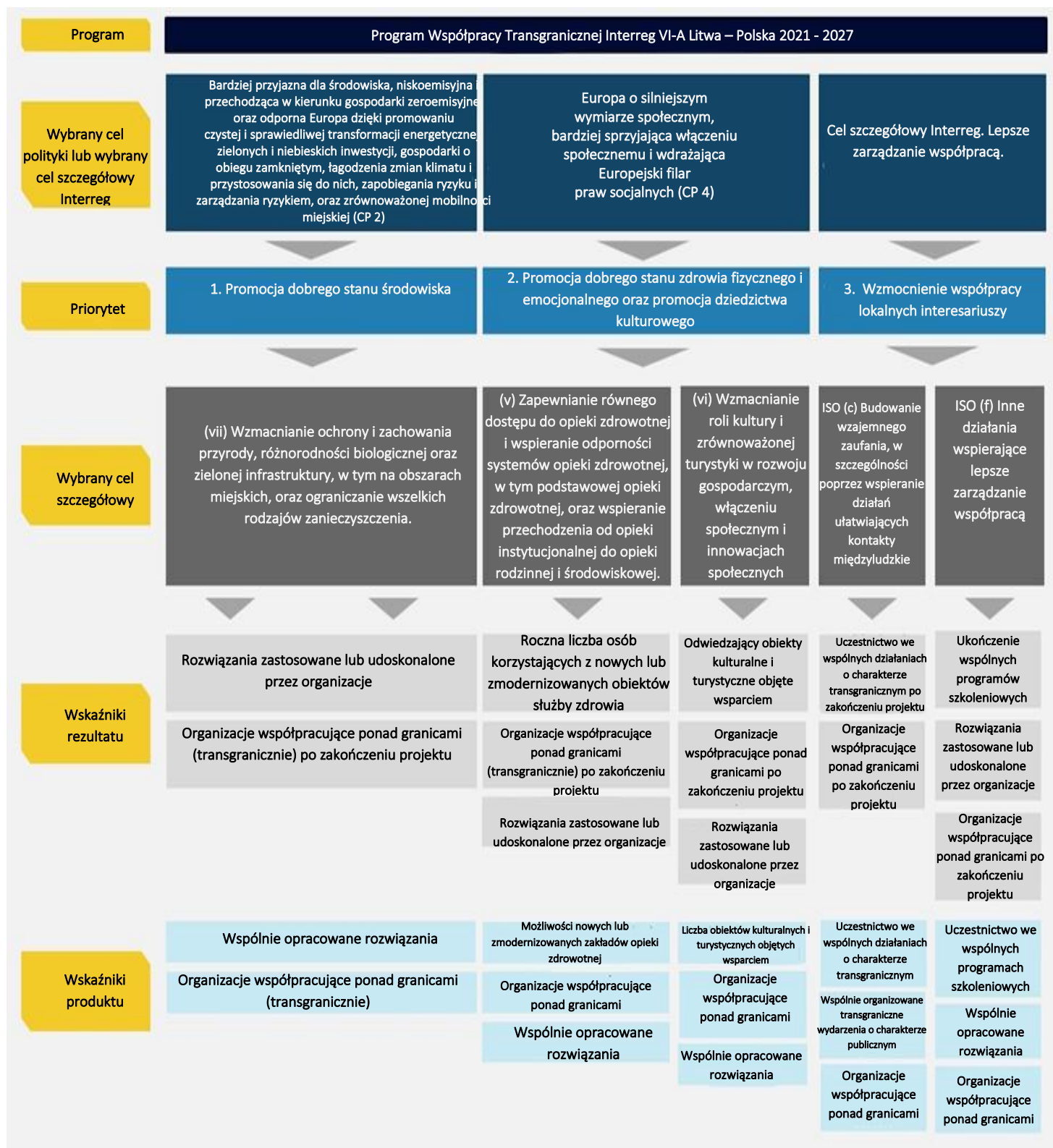
## **5.2 Informacje o możliwym niezadowoleniu społecznym z Programu**

Nie przewiduje się niezadowolenia społecznego. Działania Programu w różnych dziedzinach przyczynią się do poprawy dobrobytu ludzi. Planowane są działania mające na celu zmniejszenie wykluczenia społecznego, włączenie społeczeństwa w proces podejmowania decyzji, adaptację do zmiany klimatu, tworzenie czystszej środowiska, promowanie turystyki i przedsiębiorczości na obszarze regionu, poprawę infrastruktury.



## Załączniki

# Załącznik 1. Logika interwencji Programu



## Załącznik 2. Obszary chronione

Nr	Nazwa	Rodzaj obszaru chronionego	Typ	Powierzchnia (km <sup>2</sup> )	Podregion
1.	Mazurski Park Krajobrazowy	Rezerwat krajobrazowy	Chroniony przez państwo	562,35	Suwałki
2.	Park Krajobrazowy Puszczy Knyszyńskiej Im. Profesora Witolda Sławińskiego	Rezerwat krajobrazowy	Chroniony przez państwo	730,00	Białystok
3.	Park Krajobrazowy Puszczy Romińskiej	Rezerwat krajobrazowy	Chroniony przez państwo	147,91	Suwałki
4.	Suwalski Park Krajobrazowy	Rezerwat krajobrazowy	Chroniony przez państwo	63,23	Suwałki
5.	Biebrzański Park Narodowy	Park Narodowy	Chroniony przez państwo	596,11	Suwałki
6.	Narwiański Park Narodowy	Park Narodowy	Chroniony przez państwo	67,92	Białystok, Suwałki
7.	Wigierski Park Narodowy	Park Narodowy	Chroniony przez państwo	150,57	Suwałki
8.	Antoniuk	Rezerwat Przyrody	Chroniony przez państwo	0,70	Białystok, Suwałki
9.	Bagno w Borkach	Rezerwat Przyrody	Chroniony przez państwo	2,90	Białystok
10.	Bajory	Rezerwat Przyrody	Chroniony przez państwo	2,15	Suwałki
11.	Bartosze	Rezerwat Przyrody	Chroniony przez państwo	1,90	Suwałki
12.	Bobruczek	Rezerwat Przyrody	Chroniony przez państwo	0,01	Ełk
13.	Boczki	Rezerwat Przyrody	Chroniony przez państwo	1,08	Suwałki
14.	Borki	Rezerwat Przyrody	Chroniony przez państwo	4,39	Ełk
15.	Brzozowy Grąd	Rezerwat Przyrody	Chroniony przez państwo	0,00	Ełk
16.	Budzisk	Rezerwat Przyrody	Chroniony przez państwo	3,40	Ełk
17.	Chomontowszczyzna	Rezerwat Przyrody	Chroniony przez państwo	2,34	Ełk
18.	Cisowy Jar	Rezerwat Przyrody	Chroniony przez państwo	0,11	Ełk
19.	Cmentarzysko Jaćwingów	Rezerwat Przyrody	Chroniony przez państwo	0,03	Ełk, Suwałki
20.	Czapliniec Bełda	Rezerwat Przyrody	Chroniony przez państwo	0,11	Ełk
21.	Czarnówko	Rezerwat Przyrody	Chroniony przez państwo	0,32	Ełk
22.	Czerwona Struga	Rezerwat Przyrody	Chroniony przez państwo	0,04	Ełk
23.	Dziki Kąt	Rezerwat Przyrody	Chroniony przez państwo	0,36	Ełk
24.	Głazowisko Bachanowo Nad Czarną Hańczą	Rezerwat Przyrody	Chroniony przez państwo	0,01	Ełk
25.	Głazowisko Łopuchowskie	Rezerwat Przyrody	Chroniony przez państwo	0,16	Ełk
26.	Glinki	Rezerwat Przyrody	Chroniony przez państwo	0,02	Białystok
27.	Góra Pieszczana	Rezerwat Przyrody	Chroniony przez państwo	2,20	Suwałki

Nr	Nazwa	Rodzaj obszaru chronionego	Typ	Powierzchnia (km <sup>2</sup> )	Podregion
28.	Gorbacz	Rezerwat Przyrody	Chroniony przez państwo	2,22	Białystok, Suwałki
29.	Jałówka	Rezerwat Przyrody	Chroniony przez państwo	2,75	Białystok, Suwałki
30.	Jesionowe Góry	Rezerwat Przyrody	Chroniony przez państwo	3,76	Białystok, Suwałki
31.	Jeziorko Koło Drozdowa	Rezerwat Przyrody	Chroniony przez państwo	0,10	Białystok
32.	Jezioro Dobskie	Rezerwat Przyrody	Chroniony przez państwo	18,53	Ełk
33.	Jezioro Hańcza	Rezerwat Przyrody	Chroniony przez państwo	3,05	Ełk
34.	Jezioro Kalejty	Rezerwat Przyrody	Chroniony przez państwo	7,61	Ełk
35.	Jezioro Kolno	Rezerwat Przyrody	Chroniony przez państwo	2,67	Ełk
36.	Jezioro Kozuchy	Rezerwat Przyrody	Chroniony przez państwo	0,30	Ełk
37.	Jezioro Nidzkie	Rezerwat Przyrody	Chroniony przez państwo	29,47	Ełk
38.	Jezioro Pogubie Wielkie	Rezerwat Przyrody	Chroniony przez państwo	7,15	Ełk
39.	Jezioro Siedmiu Wysp	Rezerwat Przyrody	Chroniony przez państwo	17,61	Ełk
40.	Jezioro Warnońty	Rezerwat Przyrody	Chroniony przez państwo	3,76	Białystok, Suwałki
41.	Jezioro Wiejki	Rezerwat Przyrody	Chroniony przez państwo	0,22	Ełk, Suwałki
42.	Jezioro Zdedy	Rezerwat Przyrody	Chroniony przez państwo	1,81	Ełk
43.	Karczmisko	Rezerwat Przyrody	Chroniony przez państwo	0,20	Ełk
44.	Kozi Rynek	Rezerwat Przyrody	Chroniony przez państwo	1,46	Ełk
45.	Kozłowy Ług	Rezerwat Przyrody	Chroniony przez państwo	1,39	Ełk, Suwałki
46.	Krasne	Rezerwat Przyrody	Chroniony przez państwo	0,85	Ełk
47.	Krutynia	Rezerwat Przyrody	Chroniony przez państwo	10,37	Ełk
48.	Krzemianka	Rezerwat Przyrody	Chroniony przez państwo	2,30	Ełk, Suwałki
49.	Krzemienne Góry	Rezerwat Przyrody	Chroniony przez państwo	0,79	Ełk
50.	Kukle	Rezerwat Przyrody	Chroniony przez państwo	3,42	Ełk
51.	Kulikówka	Rezerwat Przyrody	Chroniony przez państwo	0,10	Ełk
52.	Kuriańskie Bagno	Rezerwat Przyrody	Chroniony przez państwo	17,14	Ełk
53.	Las Cieliczański	Rezerwat Przyrody	Chroniony przez państwo	3,71	Ełk
54.	Las Zwierzyniecki	Rezerwat Przyrody	Chroniony przez państwo	0,34	Ełk
55.	Ławski Las I	Rezerwat Przyrody	Chroniony przez państwo	1,09	Ełk
56.	Ławski Las li	Rezerwat Przyrody	Chroniony przez państwo	0,75	Ełk, Suwałki
57.	Łempis	Rezerwat Przyrody	Chroniony przez państwo	1,32	Ełk

Nr	Nazwa	Rodzaj obszaru chronionego	Typ	Powierzchnia (km <sup>2</sup> )	Podregion
58.	Lipowy Jar	Rezerwat Przyrody	Chroniony przez państwo	0,49	Ełk
59.	Mały Borek	Rezerwat Przyrody	Chroniony przez państwo	0,90	Ełk
60.	Mazury	Rezerwat Przyrody	Chroniony przez państwo	3,88	Białystok
61.	Mechacz Wielki	Rezerwat Przyrody	Chroniony przez państwo	1,46	Białystok, Suwałki
62.	Międzyrzecze	Rezerwat Przyrody	Chroniony przez państwo	2,51	Ełk
63.	Nietlickie Bagno	Rezerwat Przyrody	Chroniony przez państwo	11,39	Ełk
64.	Nietupa	Rezerwat Przyrody	Chroniony przez państwo	2,73	Ełk
65.	Ostoja Bobrów Marycha	Rezerwat Przyrody	Chroniony przez państwo	0,56	Białystok
66.	Perkuć	Rezerwat Przyrody	Chroniony przez państwo	2,08	Suwałki
67.	Perkuny	Rezerwat Przyrody	Chroniony przez państwo	0,03	Białystok
68.	Piłackie Wzgórza	Rezerwat Przyrody	Chroniony przez państwo	2,78	Białystok
69.	Półwysep I Wyspy Na Jeziorze Rydzewskim	Rezerwat Przyrody	Chroniony przez państwo	0,08	Suwałki
70.	Pomorze	Rezerwat Przyrody	Chroniony przez państwo	0,21	Białystok
71.	Ptasia Wyspa	Rezerwat Przyrody	Chroniony przez państwo	0,04	Suwałki
72.	Rabinówka	Rezerwat Przyrody	Chroniony przez państwo	6,57	Białystok
73.	Ruda	Rezerwat Przyrody	Chroniony przez państwo	0,03	Ełk
74.	Rutka	Rezerwat Przyrody	Chroniony przez państwo	0,49	Ełk
75.	Spytkowo	Rezerwat Przyrody	Chroniony przez państwo	0,03	Białystok
76.	Stara Dębina	Rezerwat Przyrody	Chroniony przez państwo	0,33	Białystok
77.	Stara Ruda	Rezerwat Przyrody	Chroniony przez państwo	0,76	Ełk
78.	Stare Biele	Rezerwat Przyrody	Chroniony przez państwo	2,56	Suwałki
79.	Starodrzew Szyndzielski	Rezerwat Przyrody	Chroniony przez państwo	0,80	Suwałki
80.	Starożyn	Rezerwat Przyrody	Chroniony przez państwo	2,98	Ełk
81.	Struga Żytkiejska	Rezerwat Przyrody	Chroniony przez państwo	4,71	Białystok
82.	Surążkowo	Rezerwat Przyrody	Chroniony przez państwo	1,37	Białystok
83.	Szelągówka	Rezerwat Przyrody	Chroniony przez państwo	0,62	Suwałki
84.	Sztynort	Rezerwat Przyrody	Chroniony przez państwo	4,48	Suwałki
85.	Taboły	Rezerwat Przyrody	Chroniony przez państwo	3,03	Białystok
86.	Tobolinka	Rezerwat Przyrody	Chroniony przez państwo	0,05	Ełk
87.	Torfowisko Na Tatarskiej Górze	Rezerwat Przyrody	Chroniony przez państwo	0,02	Suwałki

Nr	Nazwa	Rodzaj obszaru chronionego	Typ	Powierzchnia (km <sup>2</sup> )	Podregion
88.	Uroczysko Kramnik	Rezerwat Przyrody	Chroniony przez państwo	0,77	Ełk
89.	Wielki Las	Rezerwat Przyrody	Chroniony przez państwo	1,29	Białystok
90.	Wyspa Lipowa Na Jeziorze Szałek Wielki	Rezerwat Przyrody	Chroniony przez państwo	0,03	Białystok
91.	Wyspy Na Jeziorze Mamry I Kisajno	Rezerwat Przyrody	Chroniony przez państwo	2,15	Ełk, Suwałki
92.	Woronicza	Rezerwat Przyrody	Chroniony przez państwo	1,39	Ełk
93.	Bagien Mażańskich	Rezerwat krajobrazowy	Chroniony przez państwo	11,70	Ełk, Suwałki
94.	Dolina Biebrzy	Rezerwat krajobrazowy	Chroniony przez państwo	283,74	Ełk
95.	Dolina Błędzianki	Rezerwat krajobrazowy	Chroniony przez państwo	33,68	Ełk, Suwałki
96.	Dolina Narwi	Rezerwat krajobrazowy	Chroniony przez państwo	430,34	Ełk, Suwałki
97.	Dolina Rospudy	Rezerwat krajobrazowy	Chroniony przez państwo	236,59	Suwałki
98.	Doliny Legi	Rezerwat krajobrazowy	Chroniony przez państwo	84,81	Ełk
99.	Doliny Rzeki Guber	Rezerwat krajobrazowy	Chroniony przez państwo	144,30	Ełk
100.	Gawlik	Rezerwat krajobrazowy	Chroniony przez państwo	9,10	Ełk, Suwałki
101.	Grabowo	Rezerwat krajobrazowy	Chroniony przez państwo	37,30	Ełk, Suwałki
102.	Jezior Oleckich	Rezerwat krajobrazowy	Chroniony przez państwo	105,22	Ełk
103.	Jezior Orzyskich	Rezerwat krajobrazowy	Chroniony przez państwo	212,73	Ełk, Suwałki
104.	Jezior Rajgrodzkich	Rezerwat krajobrazowy	Chroniony przez państwo	74,05	Ełk
105.	Jeziora Oświn	Rezerwat krajobrazowy	Chroniony przez państwo	152,40	Ełk
106.	Kłós	Rezerwat krajobrazowy	Chroniony przez państwo	22,17	Ełk, Suwałki
107.	Krainy Wielkich Jezior Mazurskich	Rezerwat krajobrazowy	Chroniony przez państwo	859,71	Ełk
108.	Krzyżany	Rezerwat krajobrazowy	Chroniony przez państwo	27,49	Białystok
109.	Obszar Chronionego Krajobrazu Doliny Błędzianki	Rezerwat krajobrazowy	Chroniony przez państwo	59,77	Ełk
110.	Obszar Chronionego Krajobrazu Doliny Gołdapy i Węgorapy	Rezerwat krajobrazowy	Chroniony przez państwo	306,20	Ełk
111.	Obszar Chronionego Krajobrazu Pojezierza Ełckiego	Rezerwat krajobrazowy	Chroniony przez państwo	494,15	Białystok
112.	Otuliny Mazurskiego Parku Krajobrazowego - Kierwik	Rezerwat krajobrazowy	Chroniony przez państwo	2,46	Suwałki
113.	Otuliny Mazurskiego Parku Krajobrazowego - Ruciane-Nida	Rezerwat krajobrazowy	Chroniony przez państwo	16,53	Białystok
114.	Otuliny Mazurskiego Parku Krajobrazowego - Szeroki Bór	Rezerwat krajobrazowy	Chroniony przez państwo	6,81	Suwałki
115.	Otuliny Mazurskiego Parku Krajobrazowego - Wschód	Rezerwat krajobrazowy	Chroniony przez państwo	92,15	Białystok

Nr	Nazwa	Rodzaj obszaru chronionego	Typ	Powierzchnia (km <sup>2</sup> )	Podregion
116.	Pojezierze Północnej Suwalszczyzny	Rezerwat krajobrazowy	Chroniony przez państwo	426,43	Białystok, Suwałki
117.	Pojezierze Rajgrodzkie	Rezerwat krajobrazowy	Chroniony przez państwo	148,97	Ełk
118.	Pojezierze Sejneńskie	Rezerwat krajobrazowy	Chroniony przez państwo	358,86	Ełk
119.	Puszcza I Jeziora Augustowskie	Rezerwat krajobrazowy	Chroniony przez państwo	694,01	Ełk
120.	Puszczy Boreckiej	Rezerwat krajobrazowy	Chroniony przez państwo	229,31	Ełk
121.	Puszczy I Jezior Piskich	Rezerwat krajobrazowy	Chroniony przez państwo	430,06	Suwałki
122.	Puszczy Rominckiej	Rezerwat krajobrazowy	Chroniony przez państwo	76,58	Suwałki
123.	Równiny Kurpiowskiej I Doliny Dolnej Narwi	Rezerwat krajobrazowy	Chroniony przez państwo	488,88	Ełk
124.	Spychowski	Rezerwat krajobrazowy	Chroniony przez państwo	121,75	Suwałki
125.	Wysoczyzna Krzywińskich	Rezerwat krajobrazowy	Chroniony przez państwo	6,14	Ełk
126.	Wzgórz Dybowskich	Rezerwat krajobrazowy	Chroniony przez państwo	108,62	Białystok
127.	Wzgórz Szeskich	Rezerwat krajobrazowy	Chroniony przez państwo	124,49	Ełk
128.	Wzgórze Sokólskie	Rezerwat krajobrazowy	Chroniony przez państwo	382,83	Ełk
129.	Biebrzanski Park Narodowy	Obszar Ramsar, teren podmokły o znaczeniu międzynarodowym	Znaczenie międzynarodowe	652,38	Suwałki
130.	Rezerwat przyrody "Jezioro Siedmiu Wysp"	Obszar Ramsar, teren podmokły o znaczeniu międzynarodowym	Znaczenie międzynarodowe	19,72	Suwałki
131.	Narwiański Park Narodowy	Obszar Ramsar, teren podmokły o znaczeniu międzynarodowym	Znaczenie międzynarodowe	122,50	Ełk
132.	Wigierski Park Narodowy	Obszar Ramsar, teren podmokły o znaczeniu międzynarodowym	Znaczenie międzynarodowe	136,62	Ełk
133.	Dolina Biebrzy	SOO	Natura 2000	1209,51	Suwałki
134.	Dolina Górnej Rospudy	SOO	Natura 2000	40,62	Ełk
135.	Dolina Pisy	SOO	Natura 2000	32,19	Ełk
136.	Dolina Szeszupy	SOO	Natura 2000	16,97	Suwałki
137.	Jeleniewo	SOO	Natura 2000	58,96	Suwałki
138.	Jezioro Woszczelskie	SOO	Natura 2000	3,13	Ełk
139.	Mamerki	SOO	Natura 2000	1,62	Suwałki
140.	Mazurskie Bagna	SOO	Natura 2000	15,67	Suwałki
141.	Mokradła Kolneńskie i Kurpiowskie	SOO	Natura 2000	14,45	Suwałki
142.	Murawy na Pojezierzu Ełckim	SOO	Natura 2000	0,77	Białystok, Suwałki
143.	Murawy na Poligonie Orzysz	SOO	Natura 2000	12,96	Białystok, Suwałki
144.	Narwiańskie Bagna	SOO	Natura 2000	68,17	Białystok
145.	Niecka Skaliska	SOO	Natura 2000	113,67	Ełk
146.	Ostoja Augustowska	SOO	Natura 2000	1067,96	Białystok, Suwałki

Nr	Nazwa	Rodzaj obszaru chronionego	Typ	Powierzchnia (km <sup>2</sup> )	Podregion
147.	Ostoja Borecka	SOO	Natura 2000	252,97	Białystok
148.	Ostoja Knyszyńska	SOO	Natura 2000	1357,21	Białystok
149.	Ostoja nad Oświnem	SOO	Natura 2000	33,52	Ełk
150.	Ostoja Narwiańska	SOO	Natura 2000	185,75	Ełk
151.	Ostoja Piska	SOO	Natura 2000	577,56	Suwałki
152.	Ostoja Północnomazurska	SOO	Natura 2000	145,52	Białystok
153.	Ostoja Suwalska	SOO	Natura 2000	63,35	Ełk
154.	Ostoja w Dolinie Górnej Narwi	SOO	Natura 2000	190,43	Ełk
155.	Ostoja Wigierska	SOO	Natura 2000	160,33	Suwałki
156.	Pojezierze Sejneńskie	SOO	Natura 2000	135,95	Białystok
157.	Puszcza Romincka	SOO	Natura 2000	147,24	Białystok
158.	Torfowiska Gór Sudawskich	SOO	Natura 2000	0,98	Białystok
159.	Torfowisko Zocie	SOO	Natura 2000	0,66	Suwałki
160.	Źródlika Wzgórz Sokólskich	SOO	Natura 2000	0,49	Białystok
161.	Bagienna Dolina Narwi	OSO	Natura 2000	234,21	Suwałki
162.	Bagna Nietlickie	OSO	Natura 2000	40,75	Białystok
163.	Bagno Wizna	OSO	Natura 2000	144,45	Ełk
164.	Dolina Górnej Narwi	OSO	Natura 2000	183,39	Białystok
165.	Jezioro Dobskie	OSO	Natura 2000	69,76	Białystok
166.	Jezioro Oświn i okolice	OSO	Natura 2000	25,13	Suwałki
167.	Lasy Skaliskie	OSO	Natura 2000	126,24	Białystok, Suwałki
168.	Ostoja Biebrzańska	OSO	Natura 2000	1481,94	Białystok
169.	Ostoja Poligon Orzysz	OSO	Natura 2000	211,74	Ełk
170.	Ostoja Warmińska	OSO	Natura 2000	1451,88	Suwałki
171.	Puszcza Augustowska	OSO	Natura 2000	1340,38	Ełk
172.	Puszcza Borecka	OSO	Natura 2000	189,30	Białystok
173.	Puszcza Knyszyńska	OSO	Natura 2000	1392,17	Suwałki
174.	Puszcza Piska	OSO	Natura 2000	1725,85	Ełk



## Załącznik 3. Wnioski podmiotów SEA, konsultacje

### Podsumowanie wyników konsultacji

Programu Współpracy Transgranicznej Interreg VI-A Litwa - Polska 2021-2027  
podczas procedury badania strategicznej oceny oddziaływania na środowisko

Lp.	Nazwa i adres instytucji konsultującej	Wnioski	Ocena wniosków
1.	Ministerstwo Kultury Republiki Litewskiej, ul. J.Basanavičiaus 5, LT-01118 Wilno, Litwa	W piśmie nr S2 z dnia 3 stycznia 2022 r. Ministerstwo poinformowało, że przeprowadzenie strategicznej oceny oddziaływania na środowisko w zakresie wpływu na ochronę dziedzictwa kulturowego nie jest konieczne.	-
2.	Ministerstwo Zdrowia Republiki Litewskiej, ul. Vilniaus 33, LT-01506 Wilno, Litwa	Pismem nr (10.2.1.2Mr-411)10 z dnia 27 grudnia 2021 r. Ministerstwo poinformowało, że nie ma uwag ani sugestii do przedłożonego dokumentu.	-
3.	Ministerstwo Środowiska Republiki Litewskiej, ul. A. Jakšto str. 4, LT-01105 Wilno, Litwa	Pismem nr (10)-D8(E)-121 z dnia 7 stycznia 2022 r. Ministerstwo poinformowało, że do przedłożonego dokumentu nie zgłoszono żadnych uwag ani sugestii.	-
4.	Państwowa Służba ds. Obszarów Chronionych w ramach Ministerstwa Środowiska, ul. Antakalnio 25, LT-10312 Wilno, Litwa	W piśmie nr (4)-V3-64 z dnia 19 stycznia 2022 r. instytucja ta stwierdziła, że realizacja Programu nie będzie miała negatywnego znaczącego wpływu na gatunki i siedliska chronione na obszarach Natura 2000, krajowe obszary chronione lub wartości przyrodnicze. W związku z tym nie jest wymagane przeprowadzenie strategicznej oceny oddziaływania na środowisko.	-

Organizator przygotowujący plan lub program

(imię, nazwisko, stanowisko, podpis, data)