



POLSKA AKADEMIA NAUK

INSTYTUT GEOGRAFII I PRZESTRZENNEGO ZAGOSPODAROWANIA  
im. S. Leszczyckiego

00-818 Warszawa, ul. Twarda 51/55, <http://www.igipz.pan.pl/>

---

*tel. (22) 6978841, fax (22) 6206221, e-mail: [igipz@twarda.pan.pl](mailto:igipz@twarda.pan.pl), <http://www.igipz.pan.pl/>*

# **AKTUALIZACJA DELIMITACJI OBSZARÓW PROBLEMOWYCH NA 2018 ROK**

**Przemysław Śleszyński, Jerzy Bański  
Marek Degórski, Tomasz Komornicki  
współpraca: Marcin Mazur, Marcin Stępniaik**

opracowano dla potrzeb programowania  
kolejnej perspektywy finansowej na lata 2021-2027  
zgodnie z umową Ministerstwa Funduszy i Polityki Regionalnej  
z Instytutem Geografii i Przestrzennego Zagospodarowania PAN:

„Delimitacja obszarów strategicznej interwencji państwa: obszarów wzrostu  
i obszarów problemowych według metodologii z 2016 r. w zakresie społecznych  
i ekonomicznych obszarów problemowych”

---

Warszawa, 13 grudnia 2019 r.

## Spis treści

1. Wprowadzenie .....	2
2. Procedura delimitacyjna.....	2
3. Wyniki delimitacji za 2018 rok.....	6
4. Typologia i charakterystyka typów obszarów problemowych .....	10
5. Porównanie zmian w latach 2014-2018 .....	13
5.1. Zmiany wartości wskaźników (mierników).....	13
5.2. Porównanie delimitacji.....	17
6. Rekomendacje .....	23
Literatura .....	24

Załącznik kartograficzny (PDF). Mapy 14 wskaźników diagnostycznych w 2018 roku i ich zmian w latach 2014-2018.

## 1. Wprowadzenie

Delimitacja obszarów problemowych (OP) w Polsce dla potrzeb wynikających z polityki rozwoju (w tym *Ustawy o zasadach prowadzenia polityki rozwoju*<sup>1</sup>) po raz pierwszy została wykonana w 2016 r. w Instytucie Geografii i Przestrzennego Zagospodarowania PAN (*Śleszyński i in. 2017*) na zlecenie ówczesnego Ministerstwa Rozwoju i została najpierw wykorzystana w *Strategii na rzecz Odpowiedzialnego Rozwoju*<sup>2</sup>.

Intencją zespołu autorskiego było, aby wypracowana metodologia była uniwersalna i miała zastosowanie dla różnych celów, związanych z programowaniem rozwoju, zwłaszcza w skali całego kraju i województw. W późniejszym czasie wykonano aktualizację delimitacji według danych dostępnych za 2016 rok<sup>3</sup>, a ponadto metodologię i wyniki wykorzystano w kilku innych miejscach, m.in. w projekcie dotyczącym rozwoju i oddziaływania miast w 6 województwach<sup>4</sup> oraz w badaniach dotyczących foresightu społeczno-gospodarczego małych i średnich miast<sup>5</sup>.

Potrzeba aktualizacji delimitacji wynika ze zmian, jakie nastąpiły od jej opracowania w 2016 r. Delimitacja ta bazowała na dostępnych danych, które dotyczyły na ogół stanu na rok 2014. Dynamika procesów społeczno-gospodarczych powoduje, że potrzebne jest przeprowadzenie nowej procedury delimitacyjnej, uwzględniającej aktualne i dostępne dane.

## 2. Procedura delimitacyjna

W niniejszej delimitacji przyjęto tę samą metodologię badawczą, w tym te same wskaźniki społeczne i ekonomiczne, co w jej pierwszej wersji według stanu na 2014 rok (*tabela 1*). Rok referencyjny zaktualizowanych danych przedstawiono w kolumnach „aktualizacja”. W przypadku trzech wskaźników niemożliwe było uzyskanie nowszych danych (S3 – wykształcenie ludności, S4 – poziom edukacji szkolnej, E7 – poziom urbanizacji). W przypadku udziału ludności z wykształceniem wyższym jedyne dostępne dane są z ostatniego spisu powszechnego według powiatów (dlatego też zostały oszacowane do poziomu gmin na

---

<sup>1</sup> *Ustawa z dnia 6 grudnia 2006 r. o zasadach prowadzenia polityki rozwoju*, Dz.U. 2006, nr 227, poz. 1658.

<sup>2</sup> *Strategia na rzecz Odpowiedzialnego Rozwoju do roku 2020 (z perspektywą do 2030 r.)*, dokument przyjęty uchwałą Rady Ministrów w dniu 14 lutego 2017 r. Mapa obszarów zagrożonych trwałą marginalizacją znajduje się na s. 179.

<sup>3</sup> Zgodnie z badaniem IGiPZ PAN i EUROREG z 2018 r. pod kierunkiem P. Śleszyńskiego i M. Smętkowskiego pt. „Diagnoza obszarów problemowych w Polsce. Uwarunkowania, problemy i potencjały rozwoju społeczno-gospodarczego” (KSRR 2030, Działanie 1.1.2. Wzmacnianie szans rozwojowych obszarów zagrożonych trwałą marginalizacją, str. 52).

<sup>4</sup> *Analiza relacji funkcjonalno-przestrzennych między ośrodkami miejskimi i ich otoczeniem*, 2019, projekt realizowany dla władz samorządowych województw: kujawsko-pomorskiego, łódzkiego, małopolskiego, pomorskiego (koordynator ze strony samorządowej), warmińsko-mazurskiego i zachodniopomorskiego przez konsorcjum Instytutu Geografii i Przestrzennego Zagospodarowania PAN oraz Instytutu Geografii i Gospodarki Przestrzennej UJ pod kierunkiem P. Śleszyńskiego.

<sup>5</sup> „Scenariusze rozwoju średnich miast”, raporty Polskiego Instytutu Ekonomicznego opracowane pod kierunkiem K. Dębkowskiej, zob. *Brzostowski i in. (2019)*, *Dębkowska i in. (2019)* oraz <http://pie.net.pl/jak-powinny-wygladac-polskie-miasta-w-2035-r/>.

podstawie danych z 2002 r.). Jeśli chodzi o wyniki edukacji, ostatni sprawdzian szóstoklasisty odbył się w 2016 r. W przypadku wskaźnika poziomu urbanizacji, Główny Urząd Geodezji i Kartografii zaprzestał wyliczania powierzchni zabudowanej na poziomie gmin. Ponadto we wskaźniku syntetycznej dostępności do usług przyjęto rzeczywiste czasy przejazdu oraz nowe wagi dla ośrodków różnego rzędu (wojewódzkich, subregionalnych, powiatowych).

Tabela 1. Charakterystyka wskaźników wykorzystanych do delimitacji obszarów problemowych.

Ogólna nazwa wskaźnika	Symbol	Miernik (szczegółowa nazwa wskaźnika)	Jednostka	Rok lub okres referencyjny		Źródło danych	Uwagi dotyczące konstrukcji wskaźnika oraz rekomendacje do dalszych prac
				Śleszyński i in. 2017	niniejsza aktualizacja		
Starość demograficzna	S1	udział osób w wieku poprodukcyjnym (60/65+)	gmina	2014	2018	GUS (BDL)	Wskaźnik bazuje na danych z PESEL/rejestracji bieżącej i w części gmin może być niedoszacowany lub przeszacowany (niedoszacowanie dotyczy zwłaszcza gmin peryferyjnych)
Saldo migracji	S2	saldo zameldowań i wymeldowań na pobyt stały na 100 mieszkańców	gmina	2005-2014	2009-2018	GUS (BDL)	Wskaźnik bazuje na danych z PESEL/rejestracji bieżącej i w części gmin może być niedoszacowany lub przeszacowany (niedoszacowanie emigracji dotyczy zwłaszcza gmin peryferyjnych, a imigracji – gmin podmiejskich i niektórych atrakcyjnych miast, m.in. Warszawy)*
Wysztalcenie ludności	S3	udział ludności w wieku 13 i więcej lat z wykształceniem wyższym	gmina	2011 (2002)	2011 (2002)	GUS (NSP 2002 +2011)	Wskaźnik bazuje na danych ze spisów powszechnych 2002 i 2011. Konieczne jest podjęcie starań, by w kolejnym spisie uniknąć problemu braku możliwości dezagregacji do poziomu gmin
Poziom edukacji szkolnej	S4	średnie wyniki sprawdzianu w szkołach podstawowych	gmina	2010-2014	2014-2016	CKE	Wskaźnik istnieje dla długiego szeregu czasowego (od 2002 r.) i jest osiągalny poprzez CKE. W roku 2016 był ostatni sprawdzian szóstoklasisty. Od 2019 r. są wyniki sprawdzianu ósmoklasisty (po reformie edukacji).
Ubóstwo dochodowe	S5	udział osób korzystających z pomocy społecznej wg kryterium dochodowego	gmina	2014	2018	GUS (BDL)	Wskaźnik istnieje dla pewnego szeregu czasowego i jest łatwo osiągalny (BDL GUS)
Aktywność społeczna	S6	najwyższa frekwencja w ogólnopolskich wyborach powszechnych	gmina	2005-2015	2015-2018	PKW	Wskaźnik istnieje dla długiego szeregu czasowego i jest łatwo osiągalny (Państwowa Komisja Wyborcza/Krajowe Biuro Wyborcze)
Dostępność do usług	S7	syntetyczny wskaźnik dostępności czasowej do ośrodków usługowych różnego rzędu**	gmina	2013	2019	IGiPZ PAN	Metodologia jest dobrze rozwinięta (IGiPZ PAN) i istnieje możliwość permanentnego obliczania wskaźnika. W aktualnej delimitacji przyjęto rzeczywiste czasy przejazdu oraz nowe wagi dla ośrodków różnego rzędu
Ogólny poziom rozwoju ekonomicznego	E1	Produkt Krajowy Brutto na 1 mieszkańca (w stosunku do średniej krajowej)	subregion (72)	2013	2017	GUS (BDL)	Wskaźnik istnieje dla długiego szeregu czasowego i jest łatwo osiągalny (Bank Danych Lokalnych GUS). Istnieją jednak liczne przekłamania z punktu widzenia planowania rozwoju, związane z identyfikacją zakładów wg głównej siedziby (metoda przedsiębiorstwa)
Zaawansowana przedsiębiorczość	E2	Liczba podmiotów gospodarczych w usługach wyższego rzędu na 1000	gmina	2014	2018	GUS (BDL)	Wskaźnik istnieje dla długiego szeregu czasowego i jest łatwo osiągalny (Bank Danych Lokalnych GUS). Na podstawie danych Ministerstwa Finansów znana

		mieszkańców					jest skala przeszacowań, związana z zawieszeniem działalności i niezgłoszeniem tego w GUS (zazwyczaj 55-70%). Alternatywne byłoby zatem korzystanie z danych urzędów skarbowych lub ZUS
Zamożność samorządów	E3	Dochody własne budżetów gmin na 1 mieszkańca	gmina	2012-2014 (średnia)	2016-2018 (średnia)	GUS (BDL)	Wskaźnik istnieje dla długiego szeregu czasowego i jest łatwo osiągalny (Bank Danych Lokalnych GUS)
Zamożność mieszkańców i ich inwestycje	E4	Powierzchnia użytkowa mieszkań oddana do użytku na 1 mieszkańca	gmina	2010-2014	2014-2018	GUS (BDL)	Wskaźnik istnieje dla długiego szeregu czasowego i jest łatwo osiągalny (Bank Danych Lokalnych GUS)
Stopa bezrobocia	E5	Liczba bezrobotnych na 100 osób w wieku produkcyjnym	gmina	2014	2018	GUS (BDL)	Wskaźnik istnieje dla długiego szeregu czasowego i jest łatwo osiągalny (Bank Danych Lokalnych GUS)
Dostępność przestrzenna	E6	Wskaźnik towarowej dostępności potencjałowej (towarowy WMDT)***	gmina	2014	2018	IGiPZ PAN	Dane oszacowane na podstawie średniego prognozowanego wzrostu w latach 2017-2023 (w IGiPZ PAN najnowsze badanie ewaluacyjne pod kier. T. Komornickiego zostało wykonane dla roku 2017 i prognozy na 2023 r.)
Poziom urbanizacji	E7	Udział terenów zabudowanych i zurbanizowanych	gmina	2013	2015	GUS (BDL)/GUGiK	Wskaźnik istnieje dla kilkuletniego szeregu czasowego i jest łatwo osiągalny (Bank Danych Lokalnych GUS), niestety dane kończą się na 2015 r.

Objaśnienia skrótów: BDL – Bank Danych Lokalnych; CKE – Centralna Komisja Egzaminacyjna; GUGiK – Główny Urząd Geodezji i Kartografii; GUS – Główny Urząd Statystyczny; IGiPZ PAN – Instytut Geografii i Przestrzennego Zagospodarowania Polskiej Akademii Nauk, NSP – Narodowy Spis Powszechny Ludności i Mieszkań; PKW – Państwowa Komisja Wyborcza; PESEL – Powszechny Elektroniczny System Ewidencji Ludności; WMDT – Wskaźnik Międzygałęziowej Dostępności Transportowej.

\* W badaniach [P. Śleszyńskiego \(2011\)](#) na Mazowszu na podstawie danych ZUS wskazywano na przeszacowanie gmin peryferyjnych pod względem stanów ludności o co najmniej 5-10%, w badaniach [R. Jończygo \(2012\)](#) na 20% przeszacowania wsi Opolszczyzny, a ostatnie analizy na podstawie danych telemetrycznych ([Śleszyński i Niedzielski 2018](#)) wskazują na tzw. ludność nocną w Warszawie większą o 13% od zameldowanej.

\*\* Konstrukcja wskaźnika jest następująca ([Śleszyński 2016](#)). Najpierw wyznacza się metodą izochronową najkrótszy czas dojazdu do ośrodków powiatowych, subregionalnych i wojewódzkich. Następnie te trzy odległości czasowe są ważone udziałem ludności w poszczególnych ośrodkach osadniczych według wzoru ( $W_i$ ):

$$W_i = 0,37t_w + 0,25t_s + 0,38t_p, \text{ gdzie:}$$

$t_w$  – uśredniony czas dojazdu z danej gminy do centrum miasta wojewódzkiego,  
 $t_s$  – uśredniony czas dojazdu z danej gminy do centrum miasta subregionalnego,  
 $t_p$  – uśredniony czas dojazdu z danej gminy do centrum miasta powiatowego.

W niniejszej aktualizacji przyjęto rzeczywiste czasy przejazdu (obliczone przez dr Marcina Stępniańskiego z IGiPZ PAN) oraz wagi, zaproponowane przez ekspertów:  $t_w = 0,20$ ,  $t_s = 0,25$ ,  $t_p = 0,55$ .

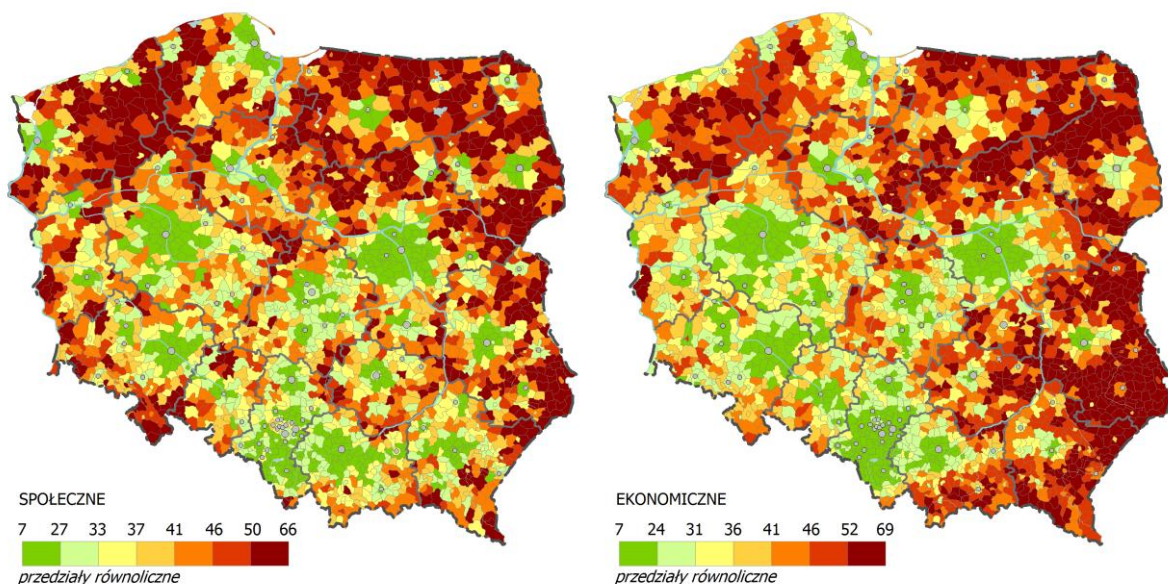
\*\*\* Wskaźnik (opracowany przez zespół [T. Komornickiego i in. 2010](#), a następnie znacznie rozwinięty przez [P. Rosikę, 2014](#) oraz w innych opracowaniach ewaluacyjnych IGiPZ PAN, zob. zwłaszcza [T. Komornicki i in. 2018](#)) stanowi syntetyczną miarę jakościową wzajemnej potencjalnej dostępności czasowej najważniejszych krajowych ośrodków osadniczych oraz węzłów transportowych (wewnętrznych i granicznych) uwzględniającą wszystkie podstawowe rodzaje transportu (w proporcji do ich udziału w pracy przewozowej) oraz ważoną poziomem rozwoju społeczno-gospodarczego. Wskaźnik WMDT jest miarą dostępności potencjałowej w układzie multimodalnym przy uwzględnieniu znaczenia/atrakcyjności jednostek przestrzennych, a także czasów podróży między jednostkami różnymi gałęziami transportu (tj. transportem drogowym, transportem kolejowym, lotniczym i wodnym-śródlądowym). Szczegółowy opis zweryfikowanej metodologii szacowania Wskaźnika Międzygałęziowej Dostępności Transportowej zawarto też w raporcie pt. Zweryfikowana metodologia szacowania Wskaźnika Międzygałęziowej Dostępności Transportowej (raport jest dostępny na stronie MIR; [Komornicki i in. 2014](#)). Wykorzystany jako E6 wskaźnik dostępności towarowej jest częścią WMDT związaną z przewozami towarowymi wszystkimi ww. rodzajami transportu.

Rozkład przestrzenny poszczególnych 14 wskaźników ilustrują mapy w załączniku kartograficznym. Kolejnym krokiem była standaryzacja mierników według następującego wzoru:

$$t_{ij} = \frac{(x_{ij} - \bar{x}_j)}{l_j},$$

gdzie:  $x_{ij}$  – wartość cechy  $j$  w gminie  $i$ ,  $\bar{x}_j$  – średnia arytmetyczna cechy  $j$ ,  $l_j$  – odchylenie standardowe cechy  $j$ .

Następnie każdej zestandaryzowanej wartości miernika przyznano rangę w zakresie od 1 do 10, według podziału na 10 równolicznych grup gmin. Pierwsze 10% gmin o najniższych wartościach wskaźnika uzyskało rangę 1, kolejne 10% gmin – rangę 2, i tak konsekwentnie ostatnie 10% gmin o najwyższych wartościach wskaźnika – rangę 10. Uwzględniono przy tym fakt, iż niektóre wskaźniki były stymulantami (wzrost wartości zmiennej objaśniającej prowadzi do wzrostu zmiennej objaśnianej) lub destymulantami (ujemna korelacja ze zmienną objaśnianą)<sup>6</sup>. Sumy rang dla społecznych i ekonomicznych OP przedstawiono na **ryc. 1**.



Ryc. 1. Zróżnicowanie przestrzenne wartości natężenia cech problemowych dla społecznych i ekonomicznych Obszarów Problemowych (na podstawie standaryzacji i zsumowania cech)

Ostatnim etapem było ustalenie wartości progowych, poniżej których jednostka terytorialna była włączana do obszarów problemowych. Przyjęto średnią arytmetyczną powiększoną o odchylenie standardowe.

Podstawowe zmienne uzyskane w kolejnych krokach procedury delimitacyjnej przedstawiono w **tabeli 2**. Ze względu na tę samą metodologię, wartości minimów, maksimów, średnich i odchyłeń standardowych są dla obydwu przekrojów czasowych (2014 i 2018) niemal takie same.

<sup>6</sup> Algorytmy obliczeniowe w programie Excel, automatyzujące obliczenia, opracował dr Marcin Mazur (IGiPZ PAN).

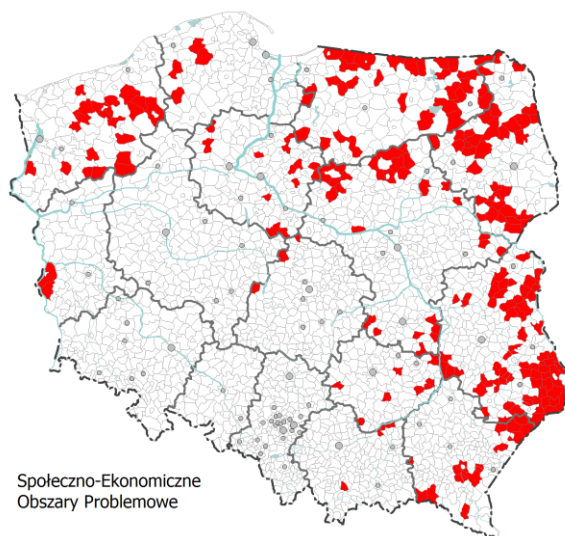
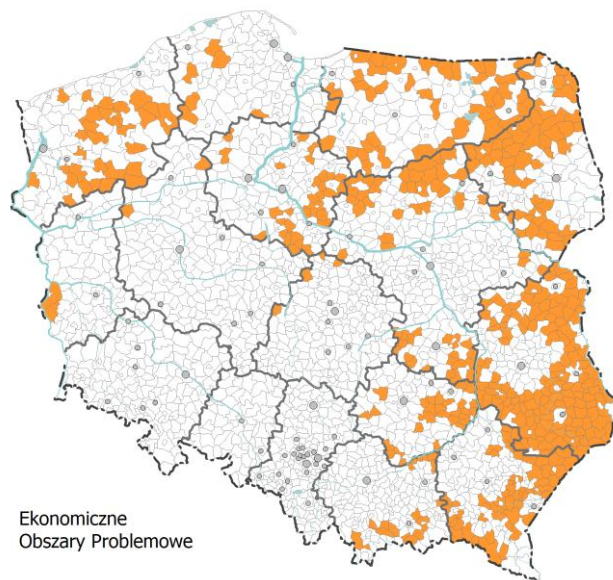
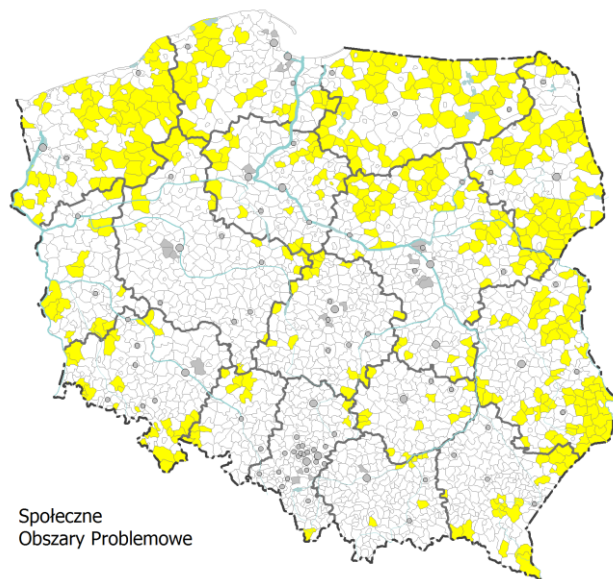
Tabela 2. Charakterystyka statystyczna i obliczenie progów, kwalifikujących daną gminę do obszaru problemowego.

Charakterystyka	Rok 2014		Rok 2018	
	społeczne OP	ekonomiczne OP	społeczne OP	ekonomiczne OP
Minimum	7	7	8	7
Maximum	66	69	66	69
Mediana	39	39	39	39
Średnia	38,5	38,4	38,5	38,4
Odchylenie standardowe	11,5	13,4	11,5	13,4
Próg (średnia + odchylenie standardowe)	50,0	51,8	49,9	51,8
Próg po zaokrągleniu do pełnych wartości (ze względu na standaryzację 1-10)	50	52	50	52
Liczba gmin spełniających wartości progowe (wartości równe lub większe)	438	447	450	447
% w liczbie gmin	17,7	18,0	18,2	18,0

Uwaga: Przedstawiona w tabeli liczebność gmin wskazanych w delimitacji (450 dla społeczne OP i 447 – dla ekonomiczne OP) nie zgadza się z wartością 667 dla stanu na 2018 rok z uwagi na fakt, że część gmin zawierających się w społecznych i ekonomicznych OP była wspólna. Dlatego sumy liczby gmin, zakwalifikowanych, jako społeczne lub ekonomiczne OP nie zgadzają się z sumą typów S, E i SE. Ponadto, metodologia nie zakładała też odrębnej procedury delimitacji dla tej wspólnej części, tylko była jej efektem (konsekwencją założeń). W rezultacie wspólnych OPS i OPE (czyli OP SE) było według danych za rok 2014 – 208 gmin, a według danych za 2018 rok – 230.

### 3. Wyniki delimitacji za 2018 rok

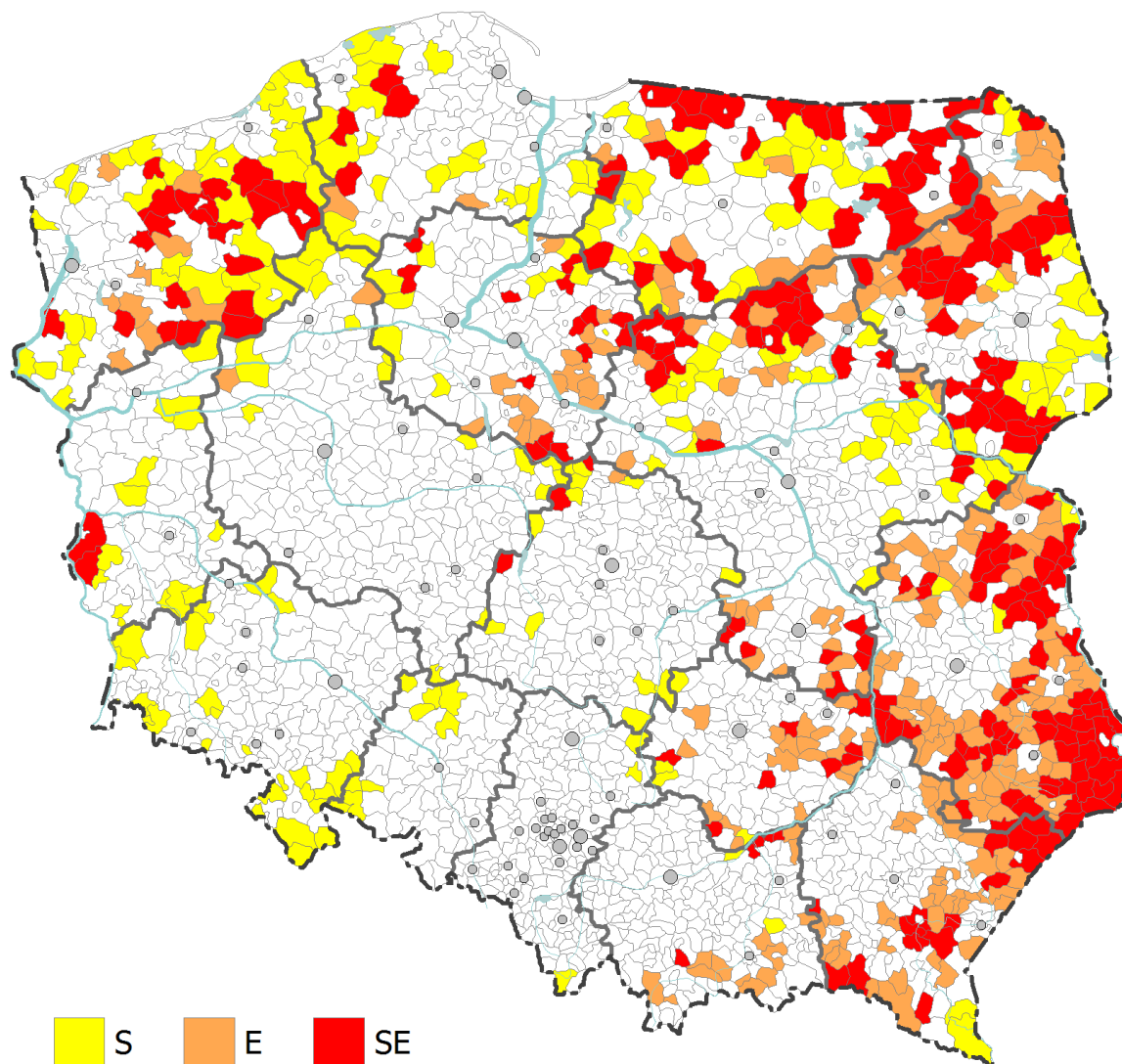
W wyniku przeprowadzonej delimitacji na zbiorze 2478 gmin, do społecznych OP zakwalifikowano 450 gmin (18,2% ogółu jednostek w kraju), a do ekonomicznych OP – 447 (18,0%) (ryc. 2). Przy tym, jak wyjaśniono już pod tabelą 2, w zbiorach część gmin została zaliczona do obydwu typów. Było to 230 gmin, czyli 9,3% ich ogółu. Po uwzględnieniu tego, zbiór gmin uznanych jako problemowe zawierał razem 667 gmin (26,9% w kraju) w typie S, E i SE.



Ryc. 2. Wyniki delimitacji odrębnie (rozdzielnie) dla społecznych i ekonomicznych OP oraz ich część wspólna (społeczno-ekonomiczne OP).



Najwięcej gmin uznanych jako problemowe odnotowano na północy i wschodzie kraju (ryc. 3). Szczegółowe zestawienia według województw zawierają tabela 3 (liczba, powierzchnia, ludność) i tabela 4 (liczba gmin według województw i statusu administracyjnego oraz typów S, E i SE). Dane wskazują na bardzo duże różnice pomiędzy województwami i tym samym skalę problemu. Na przykład w województwie lubelskim dotyczy to 1/3 mieszkańców regionu, podczas gdy w województwie wielkopolskim jest to zaledwie 3%.



Ryc. 3. Typy gmin problemowych (kompilacja delimitacji przedstawionej na ryc. 2)

Oznaczenia: S – OP społeczne, E – OP ekonomiczne, SE – OP społeczno-ekonomiczne

Tabela 3. Liczba, powierzchnia i ludność gmin należących do OP wg województw.

Województwo	Liczba gmin ogółem	w tym uznane (zdelimitowane) jako problemowe					
		liczba		powierzchnia		liczba ludności	
		jedn.	%	km <sup>2</sup>	%	tys.	%
Dolnośląskie	169	27	16,0	3 330	16,7	218,5	7,5
Kujawsko-pomorskie	144	41	28,5	4 788	26,6	259,1	12,5
Lubelskie	213	135	63,4	17 134	68,2	705,9	33,3
Lubuskie	82	15	18,3	2 714	19,4	103,3	10,2
Łódzkie	177	16	9,0	1 738	9,5	83,6	3,4
Małopolskie	182	20	11,0	1 880	12,4	189,3	5,6
Mazowieckie	314	85	27,1	11 431	32,1	429,2	7,9
Opolskie	71	9	12,7	1 157	12,3	63,6	6,5
Podkarpackie	160	55	34,4	7 334	41,1	375,2	17,6
Podlaskie	118	66	55,9	12 228	60,6	297,1	25,1
Pomorskie	123	27	22,0	5 513	30,1	184,9	7,9
Śląskie	167	3	1,8	349	2,8	21,0	0,5
Świętokrzyskie	102	32	31,4	3 107	26,5	178,1	14,3
Warmińsko-mazurskie	116	61	52,6	13 292	55,0	368,9	25,8
Wielkopolskie	226	18	8,0	2 716	9,1	105,4	3,0
Zachodniopomorskie	114	57	50,0	12 810	55,9	357,2	21,0
Polska ogółem	2 478	667	26,9	101 520	32,5	3 940,4	10,3

Tabela 4. Status i typ gmin należących do OP według województw.

Województwo	Liczba gmin problemowych	według statusu administracyjnego gmin			według typu OP		
		miejskie	miejsko-wiejskie	wiejskie	społeczne	ekonomiczne	społeczno-ekonomiczne
Dolnośląskie	27	6	13	8	27	0	0
Kujawsko-pomorskie	41	1	11	29	11	16	14
Lubelskie	135	0	15	120	3	68	64
Lubuskie	15	1	5	9	13	0	2
Łódzkie	16	0	4	12	12	1	3
Małopolskie	20	0	3	17	2	13	5
Mazowieckie	85	0	9	76	30	25	30
Opolskie	9	0	3	6	9	0	0
Podkarpackie	55	0	8	47	2	38	15
Podlaskie	66	1	13	52	18	14	34
Pomorskie	27	0	6	21	20	2	5
Śląskie	3	0	1	2	3	0	0
Świętokrzyskie	32	0	5	27	4	20	8
Warmińsko-mazurskie	61	0	18	43	22	9	30
Wielkopolskie	18	0	5	13	16	2	0
Zachodniopomorskie	57	1	27	29	28	9	20
Polska ogółem	667	10	146	511	220	217	230

#### 4. Typologia i charakterystyka typów obszarów problemowych

Polska jest krajem silnie zróżnicowanym terytorialnie pod względem cech społecznych i ekonomicznych. Uwarunkowania historyczne, polityczne, kulturowe sprawiały, że terytorium kraju w dzisiejszych granicach administracyjnych rozwijało się nierównomiernie. Dziedzictwo zaborów, wojny, eksterminacja ludności, przesunięcia granic oraz wielkie ruchy migracyjne na znacznej części terytorium wpływały i wciąż wpływają na zróżnicowania wskaźników rozwoju społeczno-gospodarczego, w tym na kształtowanie się obszarów problemowych.

Ze względu na uwarunkowania historyczne, które wydają się być kluczowymi w różnicowaniu stanu zagospodarowania kraju, zaproponować można genetyczną (czyli historyczną w sensie genezy powstania) typologię obszarów problemowych. Opiera się ona na wyróżnieniu kilku podstawowych typów, związanych z najważniejszymi procesami, które zadecydowały o stanie rozwoju polskiej przestrzeni. Po pierwsze, głównym nośnikiem modernizacji społecznej była urbanizacja, która zachodziła nierównomiernie na obszarze trzech zaborów, w tym najszybciej w zaborze pruskim, a następnie w austriackim (Hryniewicz 2007). Natomiast w zaborze rosyjskim była wręcz prowadzona polityka osłabiania urbanizacyjnych podstaw rozwoju, zwłaszcza po powstaniu styczniowym. Działania w okresie międzywojennym i industrializacja po II wojnie światowej nie wyrównała całkowicie tego niskiego poziomu umiastowienia i udziału ludności miejskiej. Po drugie, obszary Ziem Zachodnich i Północnych, poprzez bardzo dużą wymianę ludnościową (ponad 80%; Kosiński 1960) i wprowadzenie niemal powszechnej kolektywizacji rolnictwa, w roku 1989 wchodziły w transformację ze szczególnie złą strukturą społeczno-gospodarczą, która okazała się najbardziej podatna na zjawiska kryzysowe, w tym zwłaszcza bezrobocie. Po trzecie, na mapie obszarów problemowych wyróżniają się jednostki, położone na peryferiach lub na styku granic kilku województw oraz kilka obszarów na południu i zachodzie kraju.

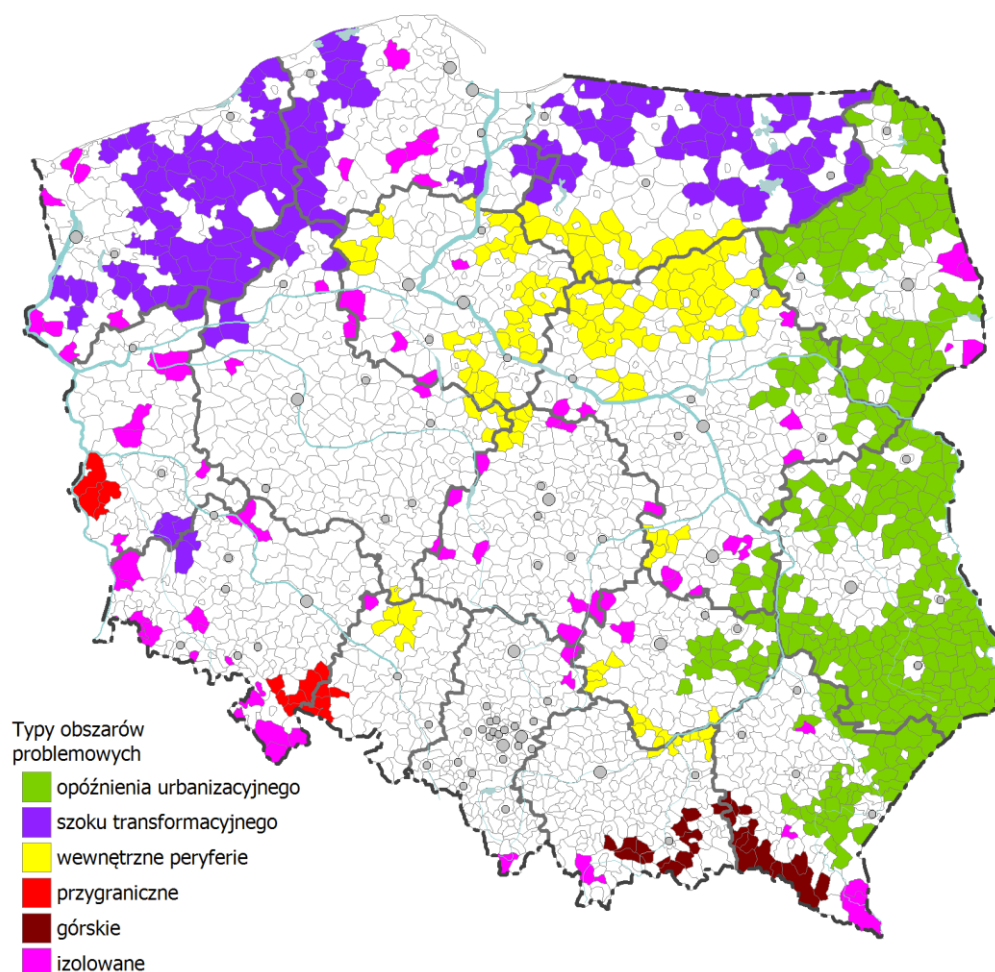
We wcześniejszej propozycji (Śleszyński i in. 2018) do poszczególnych, wymienionych wyżej typów przyporządkowywano grupy jednostek zagrożonych marginalizacją pogrupowane w tzw. podobszary. Obecnie zrezygnowano z tego podejścia, na rzecz odrębnej kwalifikacji każdej z 667 wyznaczonych gmin. Takie podejście oznacza, że zastosowania nie miała także procedura eliminacji jednostek nietworzących zwartych obszarów (minimum 5 gmin). Dlatego uznano, że konieczne jest każdorazowe wydzielenie jednostek „izolowanych”, które charakteryzują się negatywnymi cechami społecznymi i/lub ekonomicznymi, ale jednocześnie są otoczone gminami o wyraźnie lepszej pozycji i tym samym skala zagrożenia jest tam mniejsza z uwagi na daleko większą możliwość pozytywnych zewnętrznych impulsów rozwojowych. Przyjęto, że jednostkami izolowanymi są pojedyncze gminy lub grupy złożone z maksimum 3 gmin.

Dodatkowo zdecydowano o ponownej kwalifikacji jednostek zaliczonych wcześniej do typu „pozostałe”. Część z nich przeniesiono do innych typów (szoku transformacyjnego lub peryferii wewnętrznych). Pozostałe podzielono na dwie grupy: pozostałe – górskie (gdzie czynnikiem determinującym zagrożenie marginalizacją są uwarunkowania związane z ukształtowaniem powierzchni) oraz pozostałe – przygraniczne (gdzie czynnikiem takim jest sąsiedztwo granicy państwowej oraz jednostek w kraju sąsiednim). Ponieważ oba te czynniki często się pokrywają przyjęto, że czynnik ukształtowania powierzchni jest najczęściej silniejszy. Tym samym gminy górskie-przygraniczne zakwalifikowano do typu górskie.

Biorąc pod uwagę powyższe przesłanki, zaproponowano następujące 6 typów obszarów problemowych (ryc. 4, tabela 5):

1. Opóźnienia urbanizacyjnego.
2. Szoku transformacyjnego.
3. Wewnętrzne peryferia.
4. Przygraniczne.
5. Górskie
6. Izolowane (ekonomicznie i gospodarczo).

Obszary problemowe **opóźnienia urbanizacyjnego** (284 gminy) są położone głównie we wschodniej i częściowo centralnej Polsce, które, jak wspomniano, wskutek wolniejszego uprzemysłowienia nie rozwinęły sieci miast i poziomu urbanizacji w takim stopniu, jak miało to miejsce na terenach zachodnich i częściowo południowych. Problem ten nazywany jest też „niedokończoną urbanizacją” (Dziewoński i Korcelli 1981) i wskazuje się, że na niektórych obszarach potrzebna jest nawet polityka zachęcająca do pobudzenia emigracji, aby przyspieszyć zanik niektórych najbardziej rozproszonych osiedli wiejskich na obszarach najstąbiej zaludnionych, zagrożonych największą, w zasadzie nieuniknioną degradacją (Śleszyński 2016b). Istotne znaczenie w kształtowaniu się tych obszarów miała również dominacja sektora rolnictwa (na ogół rozdrobnionego i zacofanego technicznie).



Ryc. 4. Typologia obszarów problemowych według stanu na 2018 r.

Obszary **szoku transformacyjnego** (131 gminy) są położone głównie w zachodniej i północnej Polsce (woj. zachodniopomorskie, warmińsko-mazurskie). W wyniku transformacji politycznej po 1989 r. przeszły one poważne załamanie społeczno-gospodarcze, w tym zwłaszcza związane z upadkiem rolnictwa uspołecznionego oraz powiązanego z nim przetwórstwa rolno-spożywczego. Spowodowało to niekorzystne procesy społeczno-ekonomiczne, w tym stało się podstawą do wyznaczenia obszarów problemowych (Węclawowicz i in. 2006).

Obszary problemowe **peryferii wewnętrznych** (130 gmin) są położone na obrzeżach granic województw. Najbardziej prawdopodobnym czynnikiem ich kryzysu jest zła dostępność przestrzenna (czasowa, komunikacyjna) do ośrodków wojewódzkich, determinująca brak możliwości efektywnego korzystania z bodźców rozwojowych, generowanych przez te miasta. Dane migracyjne pokazują, że właśnie m.in. z tego typu obszarów następował relatywnie silniejszy odpływ ludności po reformie administracyjnej 1999 r. względem innych obszarów (Śleszyński 2018).

W pozostałych typach obszarów problemowych znalazły się jednostki o bardziej wymagającej i niejednoznacznej klasyfikacji. Po pierwsze, są to głównie obszary na południu kraju (kłodzki, nowosądecki, jasielski, krośnieński), których geneza wiąże się z trudnościami gospodarowania uwarunkowanymi górskim i pogórskim charakterem środowiska przyrodniczego (typ: **górskie**; 25 gmin)<sup>7</sup>, a częściowo szokiem transformacyjnym (zwłaszcza w Kotlinie Kłodzkiej) i reformą administracyjną 1999 r. Niektóre mają genezę wynikającą z jeszcze bardziej skomplikowanych przesłanek, np. z powodu położenia transgranicznego (typ **przygraniczne**; 14 gmin). Przeprowadzona procedura kwalifikacji spowodowała, że w kategoriach typach górskie i przygraniczne pozostało bardzo niewiele jednostek administracyjnych.

Ponadto 83 gminy zakwalifikowano jako **izolowane** (83 gminy). Większość z nich położona jest w Polsce zachodniej i centralnej, gdzie ogólny poziom rozwoju ekonomicznego i społecznego jest wyższy, a tym samym problemy mają charakter bardziej lokalny. Jednostek izolowanych nie kwalifikowano do pozostałych typów, ponieważ kwalifikacja taka nie zawsze mogła być jednoznaczna.

Tabela 5. Charakterystyka typów obszarów problemowych.

Typ	Liczba gmin	Powierzchnia (tys. km <sup>2</sup> )	Liczba zameldowanych mieszkańców (2018, tys.)
Opóźnienia urbanizacyjnego	284	39,0	1 486,3
Szoku transformacyjnego	131	29,5	853,0
Wewnętrzne peryferie	130	16,7	739,4
Przygraniczne	14	2,0	110,8
Górskie	25	3,0	217,9
Izolowane	83	11,2	533,0
Ogółem	667	101,5	3 940,4
% udziału w kraju	26,9	32,5	10,3

<sup>7</sup> Obszary górzyste były po II wojnie światowej „klasycznymi” obszarami problemowymi, dla których aktywizacji m.in. powołano istniejący w latach 1957-2011 Komitet Zagospodarowania Ziemi Górskich PAN. Posiadał on Sekcję Karpacką, Sudecką i Świętokrzyską.

## 5. Porównanie zmian w latach 2014-2018

### 5.1. Zmiany wartości wskaźników (mierników)

Dla rozpoznania procesów, wpływających na tworzenie, utrzymywanie, wzrost lub pomniejszanie się obszarów problemowych, istotne jest prześledzenie zmian wartości wskaźników diagnostycznych, jakie zachodzą w czasie i przestrzeni. Jak wspomniano, analizę przestrzenną zawarto w załączniku kartograficznym, a w tym miejscu uwaga będzie poświęcona ustaleniu najważniejszych prawidłowości w zakresie liczebności gmin, które zmieniły swoją pozycję w odniesieniu do wartości wskaźników diagnostycznych.

W pierwszej kolejności wykonano analizę statystyczno-porównawczą wartości wskaźników diagnostycznych dla całego kraju (tabela 6). Analizę przeprowadzono w stosunku do zmian w całym kraju. W około połowie stosowano porównanie do względnej wartości wskaźnika (S1, S5, E2, E3, E4, E5), a dla pozostałych zmiennych bardziej uzasadnione było stosowanie mediany (S2, S4, S6, S7, E1, E6, E7). Wynikało to z faktu, że na przykład salda migracji wewnętrznych w poszczególnych gminach równoważą się w całym kraju, albo że wyliczenie syntetycznego wskaźnika dostępności czasowej nie jest możliwe dla całego kraju w sposób porównywalny dla każdej gminy. W przypadku wskaźnika S3 (wykształcenie ludności) porównanie było bezcelowe.

Analiz zmian wskazuje że:

- tempo wzrostu indeksu starości (S1) było szybsze w większości gmin w Polsce, niż przeciętnie w kraju. Oznacza to przyśpieszenie starzenia się populacji w mniejszych gminach;
- podobnie spadek ubóstwa dochodowego (S5) był na ogół wolniejszy (1546 gmin), co świadczy o ograniczaniu tego problemu w większych gminach (zapewne dużych miastach, najwięcej „ważących” pod względem liczby ludności);
- w większości gmin szybciej niż średnio w kraju przyrastały wskaźniki PKB per capita (E1), natężenia podmiotów w sektorze usług wysokiego rzędu (E2), dochodów własnych budżetów gmin (E3). Może to świadczyć o przełamywaniu tendencji polaryzacyjnych;
- bardziej wyrównane były zmiany salda migracji rejestrowanych (S2), wyniki sprawdzianów szkolnych (S4), frekwencji wyborczej (S6), a także powierzchni użytkowej mieszkań oddanej do użytku na 1 mieszkańca (E4) bezrobocia i (E5). Należy to jednak interpretować również korzystnie, gdyż porównanie nie wskazuje na pogłębianie się dysproporcji rozwojowych.

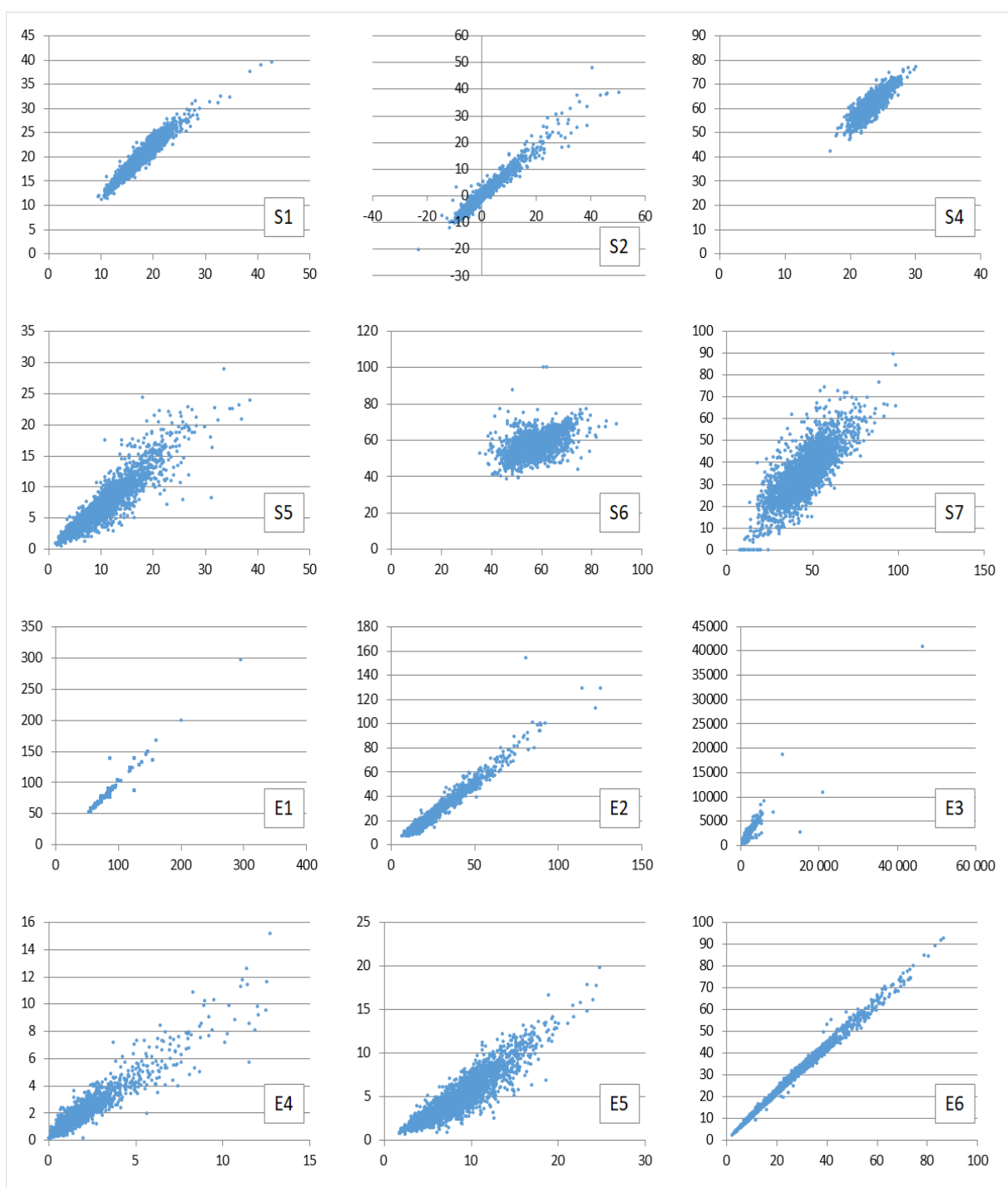
Tabela 6. Porównanie zmian wartości wskaźników diagnostycznych dla delimitacji dla roku 2014 i 2018.

sym- bol	Wskaźnik nazwa szczegółowa (miernik)	Odniesienie	Wartość w roku*		Zmiana (2014- 2018)	Liczba gmin ze zmianą; w stosunku do zmiany w Polsce	
			2014	2018		powyżej	poniżej
S1	udział osób w wieku poprodukcyjnym (60/65+)	% wartości krajowej	19,0	21,4	2,4	1 607	871
S2	saldo zameldowań i wymeldowań na pobyt stały na 100 mieszkańców	mediana	-1,47	-1,66	-0,19	1 255	1 223
S3	udział ludności w wieku 13 i więcej lat z wykształceniem wyższym	% wartości krajowej	16,8	16,8	0,0	0	0
S4	średnie wyniki sprawdzianu w szkołach podstawowych	mediana	23,4	61,6	38,2	1 232	1 246
S5	udział osób korzystających z pomocy społecznej wg kryterium dochodowego	% wartości krajowej	7,68	5,13	-2,5	932	1 546
S6	najwyższa frekwencja w ogólnopolskich wyborach powszechnych	mediana	57,5	57,2	-0,4	1 260	1 218
S7	syntetyczny wskaźnik dostępności czasowej do ośrodków usługowych różnego rzędu	mediana	45,1	34,6	-10,5	1 246	1 232
E1	Produkt Krajowy Brutto na 1 mieszkańca (w stosunku do średniej krajowej)	mediana	75,8	76,6	0,8	1 808	660
E2	liczba podmiotów gospodarczych w usługach wyższego rzędu na 1000 mieszkańców	na 1000 mieszkańców	37,6	42,9	5,3	2 402	76
E3	dochody własne budżetów gmin na 1 mieszkańca	na 1 mieszk.	2053	2536	483	2 002	476
E4	powierzchnia użytkowa mieszkań oddana do użytku na 1 mieszkańca	na 1 mieszk.	0,383	0,405	0,022	1 125	1 353
E5	liczba bezrobotnych na 100 osób w wieku produkcyjnym	na 100 osób w wieku prod.	7,53	4,16	-3,37	1 138	1 340
E6	wskaźnik towarowej dostępności potencjałowej (towarowy WMDT)	mediana	20,5	22,6	2,06	1 473	1 005
E7	udział terenów zabudowanych i zurbanizowanych	mediana	3,81	3,82	0,00	1 602	864

\*w przypadku niektórych wskaźników okres referencyjny jest inny; zob. tabela 1.

Ponadto wartości wskaźników (mierników) dla obydwu okresów referencyjnych zestawiono na **ryc. 5**. Największa zbieżność charakteryzuje wskaźniki S1, S2, E1, E2, E6 i E7 (w przypadku tego ostatniego zmiany dla 95% gmin były tak niewielkie, że zrezygnowano z ilustracji tego wskaźnika; ponadto istnieje stuprocentowa zbieżność wskaźnika S3, tj. udziału ludności z wykształceniem wyższym). Największe różnice dotyczyły wskaźników S6 i S7, tj. frekwencji i dostępności czasowej (w przypadku tej ostatniej stosunkowo duże różnice wynikają z zastosowania rzeczywistych pomiarów prędkości i zmiany sposobu ważenia wyniku syntetycznego).

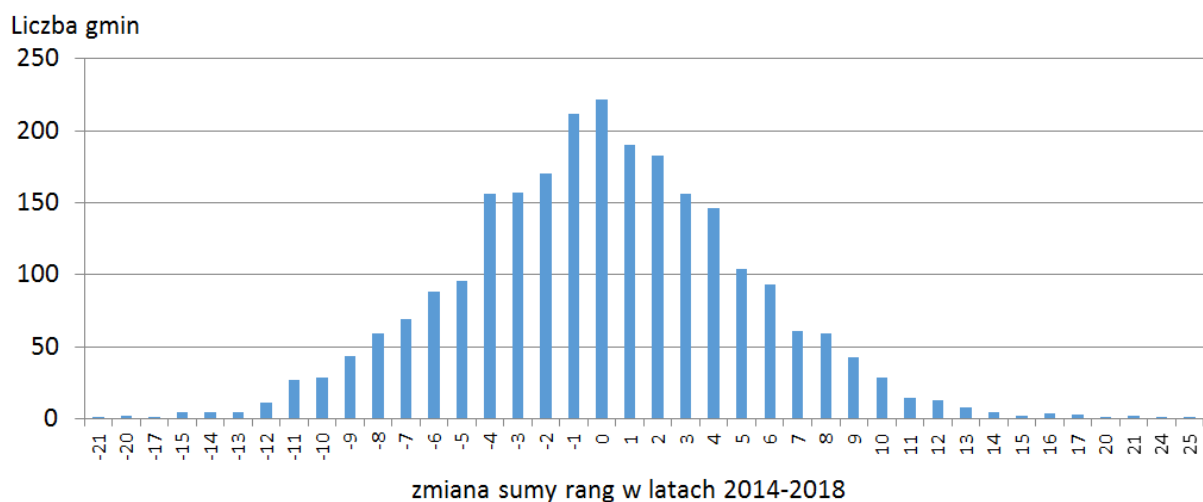
Zmiany sum rang w latach 2014-2018 dla wszystkich branż pod uwagę 14 wskaźników przedstawia **ryc. 6** (histogram) i **ryc. 7** (mapa). Najwięcej było gmin z minimalną zmianą sumy rang: w przedziale +/-5 pkt aż 1792 (72,3%). Tylko w pojedynczych gminach można było się spotkać z sytuacją, w której suma rang zmieniła się +/-15 pkt. W 222 gminach (niemal w co dziesiątej) suma rang nie zmieniła się. Wykres pokazuje też, że zmiany miały rozkład normalny, tj. najwięcej było gmin, które nie zmieniły swojej sytuacji.



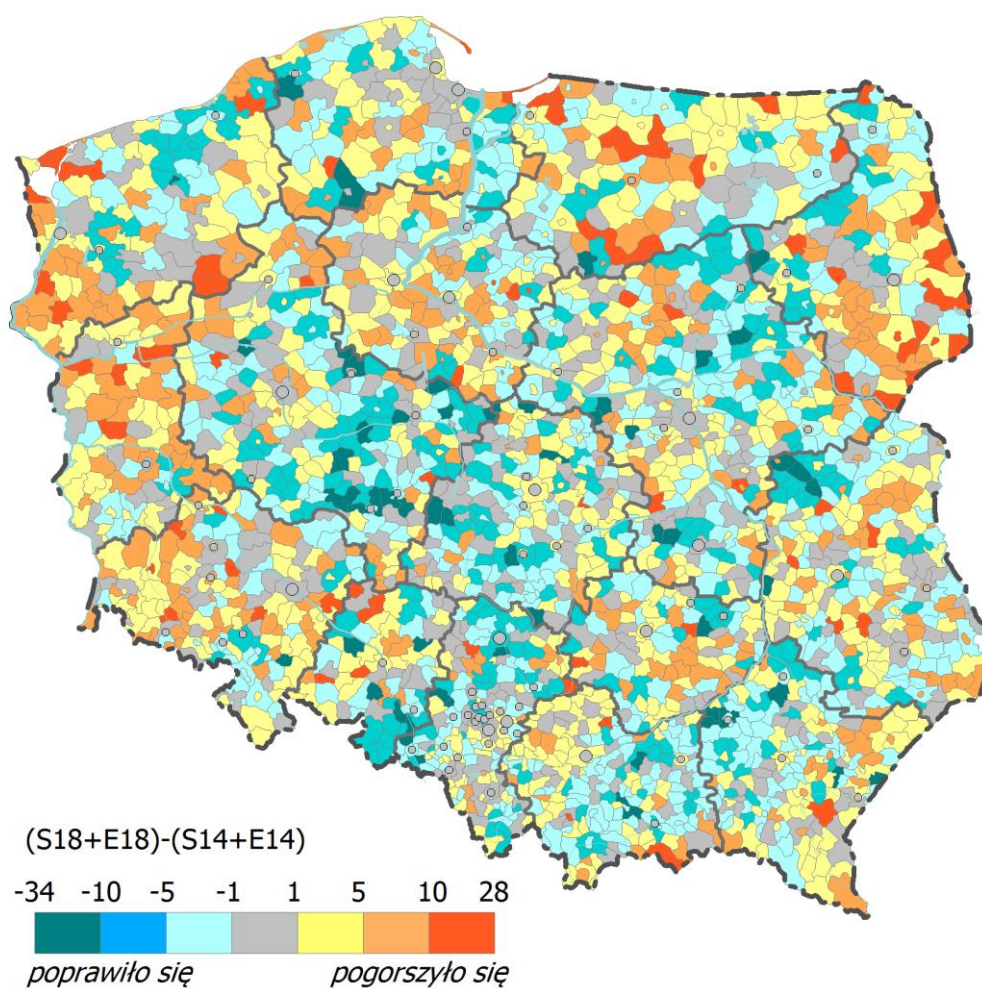
Ryc. 5. Porównanie zmian wartości wskaźników użytych w delimitacji pomiędzy stanem na 2014 i 2018 rok (według gmin).

Objaśnienia: S1 – udział osób w wieku poprodukcyjnym (60/65+); S2 – saldo zameldowań i wymeldowań na pobyt stały na 100 mieszkańców; S3 – udział ludności w wieku 13 i więcej lat z wykształceniem wyższym; S4 – średnie wyniki sprawdzianu w szkołach podstawowych; S5 – udział osób korzystających z pomocy społecznej wg kryterium dochodowego; S6 – najwyższa frekwencja w ogólnopolskich wyborach powszechnych; S7 – syntetyczny wskaźnik dostępności czasowej do ośrodków usługowych różnego rzędu; E1 – Produkt Krajowy Brutto na 1 mieszkańca (w stosunku do średniej krajowej); E2 – liczba podmiotów gospodarczych, w usługach wyższego rzędu na 1000 mieszkańców; E3 – dochody własne budżetów gmin; na 1 mieszkańca; E4 – powierzchnia użytkowa mieszkań oddana do użytku na 1 mieszkańca; E5 – liczba bezrobotnych na 100 osób w wieku produkcyjnym; E6 – wskaźnik towarowej dostępności potencjałowej (towarowy WMDT); E7 – udział terenów zabudowanych i zurbanizowanych.





Ryc. 6. Histogram zmian wartości sum rang pomiędzy stanem na 2014 i 2018 rok (liczba gmin, które zmieniły swoją pozycję o określoną liczbę rang pomiędzy jednym a drugim okresem)



Ryc. 7. Porównanie zmian sum rang 14 branych pod uwagę wskaźników pomiędzy delimitacjami według danych za 2014 i 2018 rok.

## 5.2. Porównanie delimitacji

Przed porównaniem obydwu delimitacji należy zaznaczyć, że przyjęta metodologia, polegająca na szeregowaniu wskaźników od „najlepszych” do „najgorszych” (tj. w przypadku stymulant, od najniższych do najwyższych) zawsze prowadzi do wyboru dość podobnej liczby gmin, uznanych jako „problemowe”. Ma to swoje wady i zalety. Niewątpliwie, wadą jest brak dyskutowania zachodzących zmian, zarówno tych pozytywnych, jak i negatywnych. Może się bowiem zdarzyć, że we wszystkich gminach wskaźniki identyfikujące problemy społeczno-gospodarcze ulegną pogorszeniu (lub poprawie), a i tak metoda rangowania wskaże tylko (aż) kilkanaście procent jednostek o najniższym poziomie rozwoju.

Natomiast zaletą przyjętej metodologii jest, po pierwsze, jej poprawność statystyczna i brak konieczności ustalania arbitralnych progów wskaźników, mogących być zawsze podważonymi ze względu na subiektywizm takiego postępowania. Po drugie, zaletą jest pewność wyznaczenia grupy gmin, która w danym okresie wykazuje się najłabszymi wynikami. Umożliwia to możliwie obiektywne wydzielenie tych samorządów, które wymagają specjalnej pomocy. Wydaje się zatem, że proponowane podejście jest swego rodzaju kompromisem między bezsprzecznym faktem zmian w stanie rozwoju obszarów, a potrzebami wynikającymi z prowadzenia polityki regionalnej. Dlatego też, niezależnie od niniejszej delimitacji, konieczne jest uważne i wyczerpujące śledzenie zmian w czasie wartości wskaźników diagnostycznych<sup>8</sup>.

Biorąc pod uwagę powyższe uwagi metodologiczne i wnioskowe, porównanie wyników delimitacji zawiera **tabela 7** i **ryc. 8**. W tabeli 7 zestawiono gminy, które zmieniły swój status (tj. ubyły lub przybyły). Ponadto zestawiono najważniejsze dane o każdej gminie dla delimitacji za 2014 i 2018 r., tj. sumę rang, status „problemowości” i zmiany, jakie zaszły pomiędzy obydwoma przekrojami czasu.

Wyznaczone obszary problemowe (OP) w roku 2014 obejmowały 627 gmin, a w roku 2018 – było to już 667 samorządów. Liczba jest zatem nieco większa (o 40, czyli o niecałe 2%). Tych samych gmin w obydwu delimitacjach było 539. Między rokiem 2014 a 2018 ubyło 88 gmin, a równocześnie zidentyfikowano 128 nowych.

W całym kraju zmiany dotyczyły statusu niecałych 9% gmin. Najwięcej zmian było w województwie świętokrzyskim (17,6% gmin), opolskim i warmińsko-mazurskim (po 15,5%) oraz podlaskim (15,3%). Najbardziej stabilne okazały się województwa śląskie (1%), łódzkie (3%) i wielkopolskie (4%), ale tam też gmin problemowych w jednym i drugim okresie referencyjnym było stosunkowo najmniej. Największe zmiany wystąpiły w województwie podlaskim (przybyło 12 gmin), lubuskim i zachodniopomorskim (przybyło po 9), a także podkarpackim (ubyło 8) oraz dolnośląskim i warmińsko-mazurskim (przybyło po 8). W dwóch województwach sytuacja nie zmieniła się (lubelskie i śląskie), przy czym w pierwszym z regionów dotyczyło to aż 135 gmin (z czego przybyło i ubyło po 5 gmin).

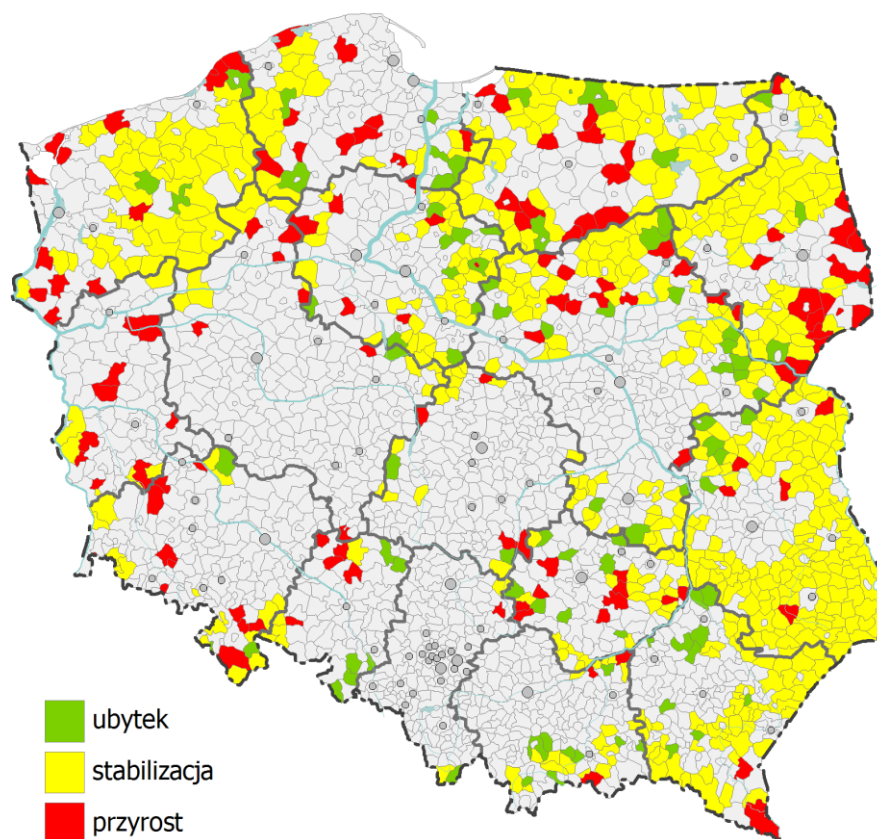
---

<sup>8</sup> Powinno być to przedmiotem odrębnego opracowania, w którym metodami naukowymi można byłoby w bardziej wymagający metodologicznie i szczegółowy przedmiotowo sposób wyjaśnić także przyrost i spadek liczby gmin problemowych w różnych częściach kraju.

Tabela 7. Porównanie delimitacji obszarów problemowych dla 2014 i 2018 r., tj. liczby gmin w województwach, które utrzymały status gminy problemowej bądź go zyskały lub utraciły.

Województwo	Liczba gmin				Zmiana statusu między 2014 i 2018 rokiem, tj. utrzymanie, zyskanie bądź utrata statusu gminy problemowej					
	ogółem	problemowych			stabilizacja	przyrost	ubytek	udział gmin, których status uległ zmianie (%)		
		2014	2018	zmiana*				przyrost	ubytek	
Dolnośląskie	169	19	27	8	16	11	3	6,5	1,8	
Kujawsko-pomorskie	144	44	41	-3	34	7	10	4,9	6,9	
Lubelskie	213	135	135	0	130	5	5	2,3	2,3	
Lubuskie	82	6	15	9	6	9	0	11,0	0,0	
Łódzkie	177	14	16	2	12	4	2	2,3	1,1	
Małopolskie	182	26	20	-6	17	3	9	1,6	4,9	
Mazowieckie	314	87	85	-2	71	14	16	4,5	5,1	
Opolskie	71	10	9	-1	4	5	6	7,0	8,5	
Podkarpackie	160	63	55	-8	53	2	10	1,3	6,3	
Podlaskie	118	54	66	12	51	15	3	12,7	2,5	
Pomorskie	123	23	27	4	17	10	6	8,1	4,9	
Śląskie	167	3	3	0	2	1	1	0,6	0,6	
Świętokrzyskie	102	30	32	2	22	10	8	9,8	7,8	
Warmińsko-mazurskie	116	53	61	8	48	13	5	11,2	4,3	
Wielkopolskie	226	12	18	6	11	7	1	3,1	0,4	
Zachodniopomorskie	114	48	57	9	45	12	3	10,5	2,6	
Polska ogółem	2478	627	667	40	539	128	88	5,2	3,6	

\* obliczono to w ten sposób, że jeśli np. przybyło 15, a ubyło 3, to finalnie przybyło 12.



Ryc. 8. Porównanie statusu obszarów problemowych według danych obrazujących stan rozwoju z końca 2014 i 2018 r.

Tabela 8. Zmiany w przynależności gmin pomiędzy delimitacją według danych za 2014 i 2018 r.

Nr	TERYT	Nazwa gminy	Suma rang				Zmiana sumy punktów (rang)	Rodzaj zmiany
			2014		2018			
			spo- łeczne	ekono- miczne	spo- łeczne	ekono- miczne		
<b>Województwo dolnośląskie</b>								
1.	020103	Gromadka	45	33	51	36	9	przyrost
2.	020305	Pęcław	45	42	53	46	12	przyrost
3.	020401	Góra	50	34	48	33	-3	ubytek
4.	020602	Kowary	48	33	54	36	9	przyrost
5.	020801	Duszniki-Zdrój	51	37	46	37	-5	ubytek
6.	020806	Bystrzyca Kłodzka	48	40	51	41	4	przyrost
7.	020808	Łądek-Zdrój	51	39	47	41	-2	ubytek
8.	021605	Przemków	42	38	50	40	10	przyrost
9.	022401	Bardo	49	40	52	37	0	przyrost
10.	022403	Kamieniec Ząbkowicki	48	37	51	36	2	przyrost
11.	022404	Stoszowice	49	40	54	44	9	przyrost
12.	022501	Zawidów	49	34	50	34	1	przyrost
13.	022601	Wojcieszów	46	36	54	36	8	przyrost
14.	022604	Świerzawa	48	44	52	46	6	przyrost
<b>Województwo kujawsko-pomorskie</b>								
15.	040202	Bobrowo	48	52	45	51	-4	ubytek
16.	040204	Brzozie	52	43	47	46	-2	ubytek
17.	040506	Zbójno	47	55	49	51	-2	ubytek
18.	040602	Gruta	53	47	49	48	-3	ubytek
19.	040604	Radzyń Chełmiński	46	49	52	45	2	przyrost
20.	040808	Tłuchowo	51	56	49	51	-7	ubytek
21.	040901	Dąbrowa	47	49	51	51	6	przyrost
22.	041103	Dobre	39	50	45	53	9	przyrost
23.	041105	Piotrków Kujawski	53	52	46	51	-8	ubytek
24.	041201	Rypin	42	34	50	38	12	przyrost
25.	041204	Rypin	52	50	43	49	-10	ubytek
26.	041304	Więcbork	48	43	52	44	5	przyrost
27.	041406	Nowe	49	48	53	47	3	przyrost
28.	041602	Gostycyn	47	51	51	49	2	przyrost
29.	041702	Dębowa Łąka	50	52	47	50	-5	ubytek
30.	041811	Lubień Kujawski	50	51	46	51	-4	ubytek
31.	041903	Janowiec Wlkp.	50	49	47	48	-4	ubytek
<b>Województwo lubelskie</b>								
32.	060119	Zalesie	48	49	42	52	-3	przyrost
33.	060802	Abramów	40	51	40	53	2	przyrost
34.	060806	Kock	41	47	52	50	14	przyrost
35.	060813	Uścimów	46	40	52	45	11	przyrost
36.	061103	Adamów	41	54	36	51	-8	ubytek
37.	061104	Krzywda	45	54	42	48	-9	ubytek
38.	061108	Stoczek Łukowski	54	53	41	49	-17	ubytek
39.	061109	Trzebieszów	38	52	38	48	-4	ubytek
40.	061411	Żyrzyn	31	52	30	49	-4	ubytek
41.	062015	Zwierzyniec	43	48	43	52	4	przyrost
<b>Województwo lubuskie</b>								
42.	080203	Bytnica	48	46	57	47	10	przyrost
43.	080303	Przytoczna	43	40	50	42	9	przyrost
44.	080305	Skwierzyna	41	40	50	44	13	przyrost
45.	080403	Kolsko	46	39	50	40	5	przyrost
46.	080802	Łągów	47	37	56	37	9	przyrost
47.	081007	Szprotawa	48	38	51	37	2	przyrost
48.	081008	Wymiarki	49	48	55	45	3	przyrost
49.	081106	Lubsko	47	38	53	36	4	przyrost
50.	081109	Tuplice	47	48	57	44	6	przyrost

Województwo łódzkie							
51.	100209	Oporów	46	49	45	53	3 przyrost
52.	101104	Uniejów	48	33	50	30	-1 przyrost
53.	101210	Masłowice	48	48	52	43	-1 przyrost
54.	101211	Przedbórz	47	42	51	44	6 przyrost
55.	101213	Wielgomłyn	50	45	46	45	-4 ubytek
56.	101402	Błaszki	50	52	42	48	-12 ubytek
Województwo małopolskie							
57.	120405	Olesno	39	52	36	51	-4 ubytek
58.	120407	Szczucin	45	49	44	52	2 przyrost
59.	120505	Lipinki	47	53	48	51	-1 ubytek
60.	120506	Łużna	48	52	39	51	-10 ubytek
61.	120703	Dobra	45	52	44	50	-3 ubytek
62.	120708	Łukowica	34	54	33	50	-5 ubytek
63.	120709	Mszana Dolna	34	54	35	51	-2 ubytek
64.	121013	Piwniczna-Zdrój	44	47	46	56	11 przyrost
65.	121014	Podegrodzie	31	52	32	51	0 ubytek
66.	121104	Czorsztyn	37	52	40	48	-1 ubytek
67.	121114	Szaflary	45	53	41	50	-7 ubytek
68.	121612	Wietrzychowice	49	50	50	52	3 przyrost
Województwo mazowieckie							
69.	140203	Głinojeck	49	40	54	44	9 przyrost
70.	140204	Gołymin-Osrodek	49	47	49	54	7 przyrost
71.	140206	Ojrzeń	42	47	40	52	3 przyrost
72.	140312	Trojanów	46	43	52	45	8 przyrost
73.	140703	Gniewoszów	45	53	49	51	2 ubytek
74.	141003	Olszanka	52	45	46	48	-3 ubytek
75.	141005	Sarnaki	46	42	50	43	5 przyrost
76.	141110	Szelków	46	47	52	47	6 przyrost
77.	141303	Lipowiec Kościelny	46	51	46	54	3 przyrost
78.	141306	Stupsk	45	48	55	49	11 przyrost
79.	141505	Kadzidło	38	53	35	50	-6 ubytek
80.	141506	Lelis	34	51	32	52	-1 przyrost
81.	141507	Łyse	50	49	45	50	-4 ubytek
82.	141511	Troszyn	49	45	53	43	2 przyrost
83.	141602	Andrzejewo	48	51	45	52	-2 przyrost
84.	141603	Boguty-Pianki	44	49	48	52	7 przyrost
85.	141610	Wąsewo	55	54	48	51	-10 ubytek
86.	141904	Bulkowo	49	50	51	49	1 przyrost
87.	142005	Dzierżążnia	41	52	44	51	2 ubytek
88.	142205	Krasne	45	45	53	49	12 przyrost
89.	142308	Wieniawa	48	54	43	51	-8 ubytek
90.	142401	Gzy	50	49	42	50	-7 ubytek
91.	142503	Iłża	45	52	44	48	-5 ubytek
92.	142606	Paprotnia	50	51	42	50	-9 ubytek
93.	142702	Gozdowo	50	44	44	44	-6 ubytek
94.	142706	Szczutowo	51	51	49	49	-4 ubytek
95.	142902	Bielany	52	40	49	44	1 ubytek
96.	142906	Repki	51	47	48	51	1 ubytek
97.	142907	Sabnie	53	48	49	49	-3 ubytek
98.	142909	Sterdyń	54	47	48	48	-5 ubytek
Województwo opolskie							
99.	160201	Baborów	55	41	46	44	-6 ubytek
100.	160202	Branice	57	44	47	48	-6 ubytek
101.	160303	Cisiek	56	34	42	36	-12 ubytek
102.	160304	Pawłowiczki	54	32	41	37	-8 ubytek
103.	160601	Domaszowice	44	42	53	43	10 przyrost
104.	160604	Świerczów	43	42	55	43	13 przyrost
105.	160605	Wilków	41	38	53	36	10 przyrost

106	160708	Pakořlawice	46	36	55	41	14	przyrost
107	160802	Gorzów Őlaski	51	34	48	35	-2	ubytek
108	160805	Radłów	52	40	48	45	1	ubytek
109	160906	Murów	47	39	50	39	3	przyrost
Województwo podkarpackie								
110	180105	Lutowiska	48	51	54	51	6	przyrost
111	180205	Jasienica Rosielna	28	53	28	51	-2	ubytek
112	180603	Majdan Królewski	41	52	36	50	-7	ubytek
113	180606	Dzikowiec	45	52	42	51	-4	ubytek
114	180701	Chorkówka	32	53	26	50	-9	ubytek
115	181104	Gawfuszowice	51	48	45	44	-10	ubytek
116	181409	Zarzeczce	36	55	30	51	-10	ubytek
117	181505	Wielopole Skrzyńskie	50	52	46	50	-6	ubytek
118	181802	Bojanów	42	52	34	49	-11	ubytek
119	181804	Radomyśl n. Sanem	50	52	44	50	-8	ubytek
120	181805	Zaklików	51	53	44	51	-9	ubytek
121	182104	Olszanica	47	49	45	53	2	przyrost
Województwo podlaskie								
122	200207	Michałowo	40	41	53	44	16	przyrost
123	200303	Bielsk Podlaski	49	43	55	40	3	przyrost
124	200306	Orla	49	39	55	48	15	przyrost
125	200501	Hajnówka	45	36	50	41	10	przyrost
126	200502	Białowieża	43	40	50	43	10	przyrost
127	200503	Czeremcha	47	49	54	53	11	przyrost
128	200504	Czyże	47	46	53	50	10	przyrost
129	200507	Kleszczele	49	45	51	52	9	przyrost
130	200805	Krypno	48	49	44	52	-1	przyrost
131	201005	Mielnik	45	34	58	38	17	przyrost
132	201009	Siemiatycze	53	45	49	48	-1	ubytek
133	201103	Korycin	53	42	49	47	1	ubytek
134	201104	Krynki	49	45	55	47	8	przyrost
135	201105	Kuźnica	47	49	51	50	5	przyrost
136	201110	Szudziałowo	45	47	54	48	10	przyrost
137	201204	Przerośl	51	52	46	50	-7	ubytek
138	201209	Wiżajny	48	50	55	56	13	przyrost
139	201305	Kobylin-Borzemy	47	50	49	54	6	przyrost
Województwo pomorskie								
140	220104	Kończygłowy	46	55	47	50	-4	ubytek
141	220110	Tuchomie	48	45	51	45	3	przyrost
142	220205	Konarzyny	44	46	50	51	11	przyrost
143	220303	Człuchów	51	42	40	43	-10	ubytek
144	220307	Rzeczenica	48	51	49	54	4	przyrost
145	220603	Karsin	43	44	51	44	8	przyrost
146	220605	Liniewo	47	46	53	49	9	przyrost
147	220608	Stara Kiszewa	46	46	50	44	2	przyrost
148	220702	Gardeja	56	47	46	47	-10	ubytek
149	220704	Prabuty	54	41	49	43	-3	ubytek
150	220705	Ryjewo	52	44	42	46	-8	ubytek
151	220903	Lichnowy	52	44	46	48	-2	ubytek
152	221209	Smołdzino	48	48	56	45	5	przyrost
153	221310	Skórcz	48	49	53	47	3	przyrost
154	221508	Łęczyce	47	47	51	45	2	przyrost
155	221601	Dzierzgoń	47	42	50	43	4	przyrost
Województwo Őlaskie								
156	241603	Irządze	44	41	50	37	2	przyrost
157	241714	Ujsoły	50	42	41	45	-6	ubytek
Województwo Őwiętokrzyskie								
158	260102	Gnojno	47	49	53	52	9	przyrost
159	260201	Imielno	47	54	48	50	-3	ubytek
160	260204	Nagłowice	37	53	44	51	5	ubytek
161	260205	Oksa	39	51	44	52	6	przyrost
162	260207	Ślupia (Jędrzejowska)	42	51	51	45	3	przyrost

163	260402	Bodzentyn	33	52	40	50	5	ubytok
164	260407	Łagów	38	49	38	54	5	przyrost
165	260408	Łopuszno	32	51	37	52	6	przyrost
166	260411	Mniów	30	53	38	51	6	ubytok
167	260413	Nowa Słupia	39	50	52	53	16	przyrost
168	260416	Raków	44	51	47	53	5	przyrost
169	260505	Ruda Maleniecka	40	54	39	49	-6	ubytok
170	260902	Dwikozy	47	49	39	53	-4	przyrost
171	260906	Obrazów	46	51	52	54	9	przyrost
172	261103	Mirzec	28	53	33	48	0	ubytok
173	261203	Oleśnica	49	52	49	50	-2	ubytok
174	261303	Moskorzew	47	49	58	49	11	przyrost
175	261305	Secemin	51	51	48	48	-6	ubytok
Województwo warmińsko-mazurskie								
176	280102	Górowo Iławeckie	50	41	49	39	-3	ubytok
177	280103	Bartoszyce	52	46	48	48	-2	ubytok
178	280206	Płoskinia	50	50	48	50	-2	ubytok
179	280302	Działdowo	49	52	42	50	-9	ubytok
180	280306	Rybno	43	51	46	56	8	przyrost
181	280406	Młynary	46	43	52	47	10	przyrost
182	280409	Tolkmicko	48	39	50	49	12	przyrost
183	280705	Lubawa	48	47	51	45	1	przyrost
184	280902	Kiwity	47	51	57	53	12	przyrost
185	281002	Mikołajki	51	39	49	41	0	ubytok
186	281005	Sorkwity	44	48	53	52	13	przyrost
187	281101	Janowiec Kościelny	48	48	60	47	11	przyrost
188	281102	Janowo	49	44	58	48	13	przyrost
189	281406	Jeziorany	43	47	51	51	12	przyrost
190	281412	Świątki	46	46	50	51	9	przyrost
191	281502	Dąbrówno	45	49	53	52	11	przyrost
192	281702	Dźwierzuty	48	51	53	50	4	przyrost
193	281708	Wielbark	49	50	45	52	-2	przyrost
Województwo wielkopolskie								
194	300806	Rychtal	47	41	56	40	8	przyrost
195	301013	Wierzbinek	53	43	47	38	-11	ubytok
196	301014	Wilczyn	46	44	54	42	6	przyrost
197	301401	Chrzypsko Wielkie	41	30	56	31	16	przyrost
198	301902	Białośliwie	40	40	50	42	12	przyrost
199	301904	Łobżenica	44	50	49	53	8	przyrost
200	302802	Damaśławek	49	45	54	44	4	przyrost
201	303106	Tarnówka	46	47	53	48	8	przyrost
Województwo zachodniopomorskie								
202	320306	Złocieniec	51	43	48	45	-1	ubytok
203	320508	Trzebiatów	47	38	50	35	0	przyrost
204	320606	Moryń	49	46	52	49	6	przyrost
205	320608	Trzcińsko-Zdrój	40	50	56	51	17	przyrost
206	320609	Widuchowa	46	50	57	53	14	przyrost
207	320706	Wolin	37	37	50	40	16	przyrost
208	321002	Boleszkowice	44	43	53	39	5	przyrost
209	321005	Nowogródek Pom.	39	49	43	54	9	przyrost
210	321103	Nowe Warpno	30	42	50	43	21	przyrost
211	321301	Darłowo	45	28	51	30	8	przyrost
212	321303	Darłowo	46	33	52	36	9	przyrost
213	321305	Postomino	48	37	52	41	8	przyrost
214	321306	Sławno	52	48	43	49	-8	ubytok
215	321405	Ińsko	47	50	55	50	8	przyrost
216	321802	Łobez	53	43	46	47	-3	ubytok

## 6. Rekomendacje

Na podstawie aktualizacji delimitacji, jak też obserwacji w zakresie zachodzących zmian, w tabeli 9 przedstawiono rekomendacje o charakterze systemowym, mogące służyć przeciwdziałaniu marginalizacji jednostek zaliczonych do poszczególnych typów. Rekomendacje sformułowano na podstawie:

- a) wiedzy o rodzaju problemów dominujących w jednostkach zaliczonych do poszczególnych kategorii (w tym m.in. wartości wskaźników będących podstawą typologii);
- b) badań terenowych przeprowadzonych w roku 2018 i opisanych w tzw. raporcie końcowym (Śleszyński i in. 2018).

Założono, że prezentowane są tylko rekomendacje kluczowe, mogące znaleźć zastosowanie w wielu jednostkach zaliczonych do danego typu. Pomijano problemy ściśle lokalne.

Tabela 9. Rekomendacje kluczowe według typów jednostek (gmin) zagrożonych marginalizacją.

Typ obszaru problemowego	Rekomendacje kluczowe
Opóźnienia urbanizacyjnego	<ol style="list-style-type: none"> <li>1) Działania hamujące odpływ migracyjny (w tym w szczególności odpływu pracowników wykwalifikowanych) i optymalizujące strukturę demograficzną;</li> <li>2) poprawa struktury wielkościowej gospodarstw rolnych;</li> <li>3) utrzymanie i/lub pobudzenie policentrycznych rynków pracy (wzorem Podkarpacia);</li> <li>4) integracja transportu publicznego i poprawa dostępności ośrodków centralnych gmin, miast powiatowych i subregionalnych;</li> <li>5) wzmocnienie funkcji gospodarczych oraz rozwój społeczno-gospodarczy ośrodków subregionalnych;</li> <li>6) innowacyjne rozwiązania w zakresie dostępności na obszarach silnie wyludniających się (autobus na życzenie, <i>car sharing</i>, <i>car pooling</i> itd.);</li> <li>7) wsparcie wyspecjalizowanego rolnictwa, grup producenckich oraz klastrów rolno-przemysłowych;</li> <li>8) wsparcie dla podstawowych usług publicznych w strefach depopulacji;</li> <li>9) wsparcie dla migracji powrotnych oraz ułatwienia dla inwestowania kapitału od osób przebywających na emigracji;</li> <li>10) „cywilizowanie” reżimu granicznego na granicy wschodniej;</li> <li>11) rozwój infrastruktury na obszarach przygranicznych i tworzenie nowych przejść granicznych;</li> <li>12) kształtowanie atrakcyjnych miejsc pracy i dobrych warunków życia dla ludności napływającej z Białorusi i Ukrainy (np. utrzymanie łatwości zatrudnienia, ułatwienie procedur przekraczania granicy, program typu Mieszkanie+);</li> <li>13) rozwój szkolnictwa zawodowego we współpracy z lokalnymi przedsiębiorcami oraz w branżach wykorzystujących zasoby endogeniczne;</li> <li>14) pomoc w przygotowaniu terenów inwestycyjnych dla podmiotów produkcyjnych i usługowych średniej wielkości, w tym pomoc w opracowaniu planów miejscowych i ogólnym uporządkowaniu sytuacji planistycznej (także aktualizacja planów pochodzących z lat 1994-2003).</li> </ol>
Szoku transformacyjnego	<ol style="list-style-type: none"> <li>1) Działania na rzecz poprawy jakości kapitału ludzkiego (w zakresie edukacji podstawowej i średniej);</li> <li>2) poszerzenie stref wykorzystujących potencjał turystyczny;</li> <li>3) przyspieszenie budowy infrastruktury drogowej na Pomorzu Środkowym (drogi ekspresowe S6, S10, S11);</li> <li>4) wsparcie dla transportu publicznego (w tym autobusowego) i poprawa dostępności do miejscowości stanowiących lokalne ośrodki pracy;</li> <li>5) rozwój energetyki odnawialnej (w tym zwłaszcza wiatrowej);</li> <li>6) wzmocnienie wybranych ośrodków subregionalnych jako miejsc koncentracji usług</li> </ol>



	<p>publicznych (niektórych miast powiatowych o dogodnym położeniu geograficznym i transportowym oraz o rozbudowanych powiązaniach funkcjonalnych wykraczających poza granice powiatu);</p> <p>7) lepsze wykorzystanie potencjału położenia przygranicznego z Niemcami, ale także z Rosją (przywrócenie małego ruchu granicznego);</p> <p>8) rozwój funkcji logistycznych;</p> <p>9) poprawa infrastruktury społecznej i technicznej w osiedlach stanowiących pozostałości „popegeerowskie”.</p>
Wewnętrzne peryferia	<p>1) Zniesienie barier instytucjonalnych w korzystaniu z usług publicznych w innych jednostkach (w tym w sąsiednich województwach);</p> <p>2) poprawa sytuacji planistycznej gmin (woj. kujawsko-pomorskie);</p> <p>3) podjęcie współpracy jednostek po obu stronach granic województw w zakresie wspólnego wykorzystania usług publicznych oraz lepszego powiązania transportem publicznym;</p> <p>4) lepsze dowiązanie lokalnej sieci drogowej do autostrad i dróg ekspresowych;</p> <p>5) wsparcie wybranych inwestycji transportowych (np. droga ekspresowa S10).</p>
Przygraniczne	<p>1) Integracja potencjału produkcyjnego i i usługowego oraz wspólne planowanie przestrzenne zespołów miast transgranicznych (przy wykorzystaniu środków z Europejskiej Współpracy Terytorialnej);</p> <p>2) rozwój turystyki w rejonie pojeziernym oraz jej promocja na rynku berlińskim;</p> <p>3) rozwój funkcji logistycznych.</p>
Górskie	<p>1) Działania hamujące odpływ wykwalifikowanych pracowników (np. stypendia dla podejmujących prace na miejscu);</p> <p>2) przeciwdziałanie rozpraszaniu zabudowy, zabudowie dolin górskich, dewastacji krajobrazu;</p> <p>3) rozwój infrastruktury drogowej i kolejowej łączącej góry i pogórze z ciągiem komunikacyjnym Polski południowej (autostrada A4, linia kolejowa E30), w tym połączenia do Nowego Sącza, Krosna, Sanoka;</p> <p>4) poprawa dostępności terenów atrakcyjnych turystycznie;</p> <p>5) Innowacyjne rozwiązania w zakresie dostępności na obszarach rzadko zaludnionych (autobus na życzenie, <i>car sharing</i>, <i>car pooling</i> itd.);</p> <p>6) Pobudzenie lokalnych powiązań handlowych, turystycznych i usługowych ze Słowacją i Czechami.</p>
Izolowane	<p>1) Zniesienie barier instytucjonalnych w korzystaniu z usług publicznych w innych jednostkach (w tym w sąsiednich województwach);</p> <p>2) rozwój wybranych usług publicznych w konkretnych lokalizacjach, w tym tworzenie komplementarnych układów wielopolarnych, rozumiane jako silniejsze ośrodki, położone w relatywnej bliskości geograficznej, dobrze dostępne wzajemnie transportem publicznym, których specjalizacje usługowe (np./ typy szkół średnich, specjalistyczne przychodnie lekarskie itd.) mogą się uzupełniać;</p> <p>3) działania na rzecz poprawy atrakcyjności osiedleńczej w wybranych jednostkach (infrastruktura komunalna);</p> <p>4) wsparcie dla transportu publicznego łączącego jednostki z sąsiednimi miejscami koncentracji miejsc pracy oraz usług publicznych (co może pozwolić na zachowanie funkcji osiedleńczej, a tym samym usług podstawowych w danej jednostce).</p>

## Bibliografia

Bański J., 1999, Obszary problemowe w rolnictwie Polski, Prace Geograficzne, 172, IGiPZ PAN, Warszawa.

Brzostowski N., Dębowska K., Dmochowska-Dudek K., Glińska E., Kłosiewicz-Górecka U., Szymańska A., Ważniewski P., Wójcik M., Zybortowicz K., 2019, Scenariusze rozwoju małych miast, Polski Instytut Ekonomiczny, Warszawa.

Dębkowska K., Górski J., Kłosiewicz-Górecka U., Perło D., Szymańska A., Śleszyński P., Ważniewski P., Zybortowicz K., 2019, Scenariusze rozwoju średnich miast, Polski Instytut Ekonomiczny, Warszawa.

Dziwoński K., Korcelli P. (red.), 1981, Studia nad migracjami i przemianami systemu osadniczego w Polsce, Prace Geograficzne, 140, Instytut Geografii i Przestrzennego Zagospodarowania PAN, Warszawa.

Hryniewicz J., 2007, Ekonomiczne, polityczne i kulturowe czynniki różnicowania przestrzeni, Przegląd Zachodni, 320, s. 21-46.

Jończy R., 2012, Nierejestrowane wyludnienie wsi w kontekście możliwości wykorzystania oficjalnych danych statystycznych i spisowych. Wnioski z badań w województwie opolskim, Studia Ekonomiczne, 103, UE, Katowice, s. 70-90.

Komornicki T., Rosik P., Stępniać M., Śleszyński P., 2014, Zweryfikowana metodologia szacowania WMDT. Raport przygotowany w ramach I etapu projektu: „Oszacowanie oczekiwanych rezultatów interwencji za pomocą miar dostępności transportowej dostosowanych do potrzeb dokumentów strategicznych i operacyjnych dot. perspektywy finansowej 2014 - 2020”, IGiPZ PAN, Warszawa, 51 s.

Komornicki T., Rosik P., Stępniać M., Śleszyński P., Goliszek S., Pomianowski W., Kowalczyk K., 2018, Ewaluacja i monitoring zmian dostępności transportowej w Polsce z wykorzystaniem wskaźnika WMDT, Ministerstwo Inwestycji i Rozwoju, Warszawa, 90 s.

Komornicki T., Śleszyński P., Rosik P., Pomianowski W., przy współpracy M. Stępniać i P. Siłki, 2010, Dostępność przestrzenna jako przesłanka kształtowania polskiej polityki transportowej, Biuletyn KPZK PAN, 241, 163 s.

Konecka-Szydłowska B., Churski P., Herodowicz T., Perdał R., 2019, Europejski kontekst wpływu współczesnych megatrendów na rozwój społeczno-gospodarczy. Ujęcie syntetyczne, Przegląd Geograficzny, 91, 2, s. 39-59.

Kosiński L., 1960, Pochodzenie terytorialne ludności ziem zachodnich w 1950 r., Dokumentacja Geograficzna, 2, Instytut Geografii PAN, Warszawa

Rosik P., 2012, Dostępność lądowa przestrzeni Polski w wymiarze europejskim, Prace Geograficzne, 233, PAN IGiPZ, Warszawa, 307 s.

Śleszyński P., 2011, Oszacowanie rzeczywistej liczby ludności gmin województwa mazowieckiego z wykorzystaniem danych ZUS, Studia Demograficzne, 2(160), s. 35-57.

Śleszyński P., 2016a, A synthetic index of the spatio-temporal accessibility of communes in Poland, Geographia Polonica, 89, 4, s. 567-574.

Śleszyński P., 2016b, Lokalne planowanie przestrzenne w gminach wyludniających się, Biuletyn Komitetu Przestrzennego Zagospodarowania Kraju PAN, 263, s. 61-84.

Śleszyński P., 2017, Wyznaczenie i typologia miast średnich tracących funkcje społeczno-gospodarcze, Przegląd Geograficzny, 89, 4, s. 565-593.

Śleszyński P., 2018, Migracje wewnętrzne, [w:] A. Potrykowska (red.), Sytuacja demograficzna Polski. Raport 2017-2018, Rządowa Rada Ludnościowa, GUS, Warszawa, s. 154-195.

Śleszyński P., Bański J., Degórski M., Komornicki T., 2017, Delimitacja obszarów strategicznej interwencji państwa: obszarów wzrostu i obszarów problemowych, *Prace Geograficzne*, 260, IGiPZ PAN, Warszawa, 296 s.

Śleszyński P., Komornicki T., Rosik P., Duma P., Goliszek S., Kubiak Ł., Wiśniewski R., Guzik R., Fiedeń Ł., Kocaj A., Kołoś A., Wiedermann K., 2019, Relacje funkcjonalno-przestrzenne między ośrodkami miejskimi i ich otoczeniem. Raport Syntetyczny, Urząd Marszałkowski Województwa Pomorskiego, Gdańsk.

Śleszyński P., Niedzielski M., 2018, Zastosowanie danych telemetrycznych do szacunku ludności dziennej i nocnej w Warszawie, *Czasopismo Geograficzne*, 89, 1-2, s. 43-60.

Śleszyński P., Smętkowski M. i in., 2018, Diagnoza obszarów problemowych w Polsce. Uwarunkowania, problemy i potencjały rozwoju społeczno-gospodarczego, opracowanie IGiPZ PAN i Euroreg UW dla Ministerstwa Inwestycji i Rozwoju w ramach KSRR 2030, Działanie 1.1.2. „Wzmacnianie szans rozwojowych obszarów zagrożonych trwałą marginalizacją”, Warszawa, maszynopis.

Węclawowicz G., Bański J., Degórski M., Komornicki T., Korcelli P., Śleszyński P., 2006, *Przestrzenne zagospodarowanie Polski na początku XXI wieku*, Monografie, 6, Instytut Geografii i Przestrzennego Zagospodarowania PAN, Warszawa.

### **Dokumenty prawne**

*Strategia na rzecz Odpowiedzialnego Rozwoju do roku 2020 (z perspektywą do 2030 r.)*, dokument przyjęty uchwałą Rady Ministrów w dniu 14 lutego 2017 r.

*Ustawa z dnia 6 grudnia 2006 r. o zasadach prowadzenia polityki rozwoju*, Dz.U. 2006, nr 227, poz. 1658.