



DZIENNIK URZĘDOWY

WOJEWÓDZTWA MAŁOPOLSKIEGO

Kraków, dnia 20 stycznia 2015 r.

Poz. 325

ZARZĄDZENIE

REGIONALNEGO DYREKTORA OCHRONY ŚRODOWISKA W KRAKOWIE I REGIONALNEGO DYREKTORA OCHRONY ŚRODOWISKA W KATOWICACH

z dnia 16 stycznia 2015 r.

w sprawie ustanowienia planu zadań ochronnych dla obszaru Natura 2000 Dolna Soła PLH120083

Na podstawie art. 28 ust. 5 i 8 ustawy z dnia 16 kwietnia 2004 r. o ochronie przyrody (Dz.U. z 2013 r. poz. 627, 628 i 842 oraz z 2014 r. poz. 805, 850, 1002, 1101 i 1863) zarządza się, co następuje:

§ 1. Ustanawia się plan zadań ochronnych dla obszaru Natura 2000 Dolna Soła PLH120083, zwanego dalej „obszarem Natura 2000”.

§ 2. Opis granic obszaru Natura 2000 określa załącznik nr 1 do zarządzenia.

§ 3. Mapę obszaru Natura 2000 stanowi załącznik nr 2 do zarządzenia.

§ 4. Identyfikację istniejących i potencjalnych zagrożeń dla zachowania właściwego stanu ochrony siedlisk przyrodniczych oraz gatunków zwierząt i ich siedlisk będących przedmiotami ochrony obszaru Natura 2000 określa załącznik nr 3 do zarządzenia.

§ 5. Cele działań ochronnych określa załącznik nr 4 do zarządzenia.

§ 6. Działania ochronne ze wskazaniem podmiotów odpowiedzialnych za ich wykonanie i obszarów ich wdrażania określa załącznik nr 5 do zarządzenia.

§ 7. Wskazania do zmian w istniejących studiach uwarunkowań i kierunków zagospodarowania przestrzennego oraz miejscowych planach zagospodarowania przestrzennego, dotyczące eliminacji lub ograniczenia zagrożeń wewnętrznych lub zewnętrznych, niezbędne dla utrzymania lub odtworzenia właściwego stanu ochrony siedlisk przyrodniczych oraz gatunków zwierząt, dla których ochrony wyznaczono obszar Natura 2000, określa załącznik nr 6 do zarządzenia.

§ 8. Zarządzenie wchodzi w życie po upływie 14 dni od dnia ogłoszenia.

Regionalny Dyrektor Ochrony Środowiska
w Krakowie
Rafał Rostecki

Regionalny Dyrektor Ochrony Środowiska
w Katowicach
Bernard Błaszczyk

Załącznik Nr 1
do Zarządzenia
Regionalnego Dyrektora Ochrony Środowiska w Krakowie
z dnia 16 stycznia 2015 roku

Opis granic obszaru Natura 2000

Granice obszaru Natura 2000 opisano w postaci współrzędnych punktów jej załamania w układzie współrzędnych płaskich prostokątnych PL-1992:

Lp.	X	Y
1	514386,65	239441,03
2	514400,46	239465,75
3	514487,58	239344,83
4	514481,52	239339,64
5	514481,56	239339,59
6	514465,11	239305,98
7	514444,99	239266,52
8	514419,20	239216,25
9	514413,24	239186,48
10	514411,00	239160,98
11	514409,84	239133,63
12	514408,34	239115,62
13	514406,83	239099,36
14	514405,25	239082,35
15	514403,75	239069,18
16	514402,41	239057,67
17	514400,83	239043,66
18	514398,83	239025,32
19	514397,66	239008,06
20	514397,25	238999,13
21	514396,41	238977,20
22	514395,90	238964,71
23	514403,42	238868,42
24	514404,96	238862,78
25	514433,01	238835,99
26	514450,69	238813,27
27	514473,41	238740,05
28	514453,21	238664,30
29	514425,44	238591,07
30	514415,34	238462,30
31	514405,77	238396,92
32	514452,42	238319,18
33	514462,30	238309,18
34	514480,02	238245,40
35	514504,97	238229,05
36	514544,74	238193,07
37	514592,09	238145,73
38	514648,90	238085,13
39	514677,30	238022,63
40	514707,60	237965,82
41	514717,07	237890,07
42	514713,28	237825,69
43	514682,98	237712,06
44	514705,71	237628,74
45	514709,50	237562,46
46	514730,33	237518,90

Lp.	X	Y
47	514726,54	237456,41
48	514715,18	237429,90
49	514709,50	237380,66
50	514715,18	237321,95
51	514726,54	237268,93
52	514726,54	237234,84
53	514728,81	237196,27
54	514742,86	237158,97
55	514739,92	237088,96
56	514729,45	237062,47
57	514732,32	237048,89
58	514736,77	236941,08
59	514736,38	236937,86
60	514736,48	236937,76
61	514736,48	236936,34
62	514736,48	236934,92
63	514736,48	236933,50
64	514736,48	236932,08
65	514736,48	236930,66
66	514736,48	236929,24
67	514737,90	236927,82
68	514737,90	236926,40
69	514737,90	236924,98
70	514737,90	236923,56
71	514737,90	236922,14
72	514737,90	236920,72
73	514739,32	236919,30
74	514739,32	236917,88
75	514740,74	236916,46
76	514740,74	236913,62
77	514740,74	236912,19
78	514742,16	236912,19
79	514742,16	236910,77
80	514742,16	236909,35
81	514742,16	236906,51
82	514743,58	236905,09
83	514745,00	236903,67
84	514746,42	236902,25
85	514746,42	236900,83
86	514746,42	236899,41
87	514746,42	236897,99
88	514746,42	236896,57
89	514747,84	236895,15
90	514749,27	236893,73
91	514750,69	236892,31
92	514750,69	236890,89

Lp.	X	Y
93	514750,69	236889,47
94	514750,69	236888,05
95	514752,11	236888,05
96	514752,11	236886,63
97	514752,11	236885,21
98	514752,11	236883,79
99	514753,53	236883,79
100	514754,95	236882,37
101	514754,95	236880,95
102	514754,95	236878,11
103	514756,37	236878,11
104	514757,79	236878,11
105	514757,79	236876,69
106	514759,21	236875,27
107	514760,63	236873,85
108	514762,05	236872,43
109	514763,47	236872,43
110	514763,47	236871,01
111	514764,89	236869,59
112	514766,31	236869,59
113	514766,31	236868,17
114	514767,73	236868,17
115	514767,73	236866,75
116	514769,15	236866,75
117	514769,15	236865,32
118	514770,57	236863,90
119	514770,57	236862,48
120	514770,57	236861,06
121	514771,99	236861,06
122	514773,41	236859,64
123	514774,83	236859,64
124	514776,25	236859,64
125	514776,25	236858,22
126	514777,67	236858,22
127	514779,09	236856,80
128	514780,51	236855,38
129	514781,93	236853,96
130	514781,93	236852,54
131	514783,35	236852,54
132	514784,77	236851,12
133	514786,19	236849,70
134	514787,61	236848,28
135	514787,61	236846,86
136	514789,03	236846,86
137	514790,45	236845,44
138	514791,87	236844,02

Lp.	X	Y
139	514791,87	236842,60
140	514791,87	236841,18
141	514793,29	236839,76
142	514794,71	236838,34
143	514794,71	236836,92
144	514794,71	236835,50
145	514796,14	236834,08
146	514797,56	236832,66
147	514798,98	236832,66
148	514798,98	236831,24
149	514800,40	236829,82
150	514801,82	236828,40
151	514803,24	236826,98
152	514804,66	236826,98
153	514804,66	236825,56
154	514804,66	236824,14
155	514804,66	236822,72
156	514804,66	236821,30
157	514806,08	236819,88
158	514806,08	236818,45
159	514806,08	236817,03
160	514807,50	236817,03
161	514807,50	236815,61
162	514807,50	236814,19
163	514807,50	236812,77
164	514807,50	236811,35
165	514808,92	236809,93
166	514810,34	236808,51
167	514810,34	236807,09
168	514810,34	236805,67
169	514811,76	236804,25
170	514811,76	236802,83
171	514811,76	236801,41
172	514813,18	236801,41
173	514813,18	236799,99
174	514813,18	236798,57
175	514813,18	236797,15
176	514813,18	236795,73
177	514813,18	236794,31
178	514814,60	236794,31
179	514814,60	236792,89
180	514816,02	236792,89
181	514816,02	236791,47
182	514817,44	236790,05
183	514817,44	236788,63
184	514817,44	236787,21
185	514818,86	236785,79
186	514820,28	236784,37
187	514821,70	236782,95
188	514821,70	236781,53
189	514823,12	236780,11
190	514824,54	236778,69
191	514824,54	236777,27
192	514825,96	236775,85
193	514825,96	236774,43
194	514825,96	236773,01
195	514825,96	236771,58

Lp.	X	Y
196	514825,96	236770,16
197	514825,96	236768,74
198	514825,96	236767,32
199	514825,96	236765,90
200	514825,96	236764,48
201	514825,96	236763,06
202	514825,96	236761,64
203	514825,96	236760,22
204	514825,96	236758,80
205	514825,96	236757,38
206	514825,96	236755,96
207	514825,96	236754,54
208	514825,96	236753,12
209	514825,96	236751,70
210	514825,96	236750,28
211	514825,96	236748,86
212	514825,96	236747,44
213	514825,96	236746,02
214	514825,96	236744,60
215	514825,96	236743,18
216	514825,96	236741,76
217	514825,96	236740,34
218	514825,96	236738,92
219	514825,96	236737,50
220	514825,96	236736,08
221	514825,96	236734,66
222	514825,96	236733,24
223	514825,96	236731,82
224	514825,96	236730,40
225	514825,96	236728,98
226	514825,96	236727,56
227	514825,96	236726,14
228	514825,96	236724,71
229	514825,96	236723,29
230	514825,96	236721,87
231	514825,96	236720,45
232	514825,96	236719,03
233	514825,96	236717,61
234	514825,96	236716,19
235	514825,96	236714,77
236	514825,96	236713,35
237	514825,96	236711,93
238	514825,96	236710,51
239	514825,96	236709,09
240	514825,96	236707,67
241	514825,96	236706,25
242	514825,96	236704,83
243	514825,96	236703,41
244	514825,96	236701,99
245	514825,96	236700,57
246	514825,96	236699,15
247	514825,96	236697,73
248	514825,96	236696,31
249	514825,96	236694,89
250	514825,96	236693,47
251	514825,96	236692,05
252	514825,96	236690,63

Lp.	X	Y
253	514825,96	236689,21
254	514825,96	236687,79
255	514825,96	236686,37
256	514825,96	236684,95
257	514825,96	236682,11
258	514825,96	236680,69
259	514825,96	236679,27
260	514824,54	236679,27
261	514824,54	236677,84
262	514824,54	236676,42
263	514824,54	236675,00
264	514823,42	236675,00
265	514823,12	236675,00
266	514823,12	236674,22
267	514823,12	236673,58
268	514823,12	236672,16
269	514823,12	236670,74
270	514823,12	236669,32
271	514823,12	236667,90
272	514823,12	236666,48
273	514823,12	236665,06
274	514823,12	236663,64
275	514823,12	236662,22
276	514823,12	236660,80
277	514823,12	236659,38
278	514823,12	236657,96
279	514823,12	236656,54
280	514823,12	236655,12
281	514823,12	236653,70
282	514823,12	236652,28
283	514823,12	236650,86
284	514823,12	236649,44
285	514823,12	236648,02
286	514823,12	236646,60
287	514823,12	236645,18
288	514823,12	236643,76
289	514823,12	236642,34
290	514823,12	236640,92
291	514823,12	236639,50
292	514823,12	236632,40
293	514823,12	236630,97
294	514823,12	236629,55
295	514823,12	236628,13
296	514823,12	236626,71
297	514823,12	236625,29
298	514823,12	236623,87
299	514823,12	236622,45
300	514823,12	236621,03
301	514823,12	236619,61
302	514823,12	236618,19
303	514823,12	236616,77
304	514823,12	236615,35
305	514823,12	236613,93
306	514823,12	236612,51
307	514823,12	236611,09
308	514823,12	236609,67
309	514823,12	236608,25

Lp.	X	Y
310	514823,12	236606,83
311	514823,12	236605,41
312	514823,12	236603,99
313	514823,12	236602,57
314	514823,12	236601,15
315	514823,12	236599,73
316	514823,12	236598,31
317	514823,12	236596,89
318	514823,12	236595,47
319	514823,12	236594,05
320	514823,12	236592,55
321	514824,41	236588,85
322	514828,19	236578,36
323	514835,76	236561,76
324	514842,61	236546,32
325	514844,93	236541,66
326	514848,12	236536,99
327	514851,62	236532,04
328	514856,58	236523,88
329	514863,85	236514,56
330	514865,81	236511,57
331	514888,45	236498,89
332	514906,92	236469,06
333	514923,96	236446,34
334	514950,95	236403,73
335	514967,99	236369,64
336	514980,77	236336,97
337	514976,51	236292,94
338	514970,83	236263,12
339	514962,99	236239,58
340	514962,02	236227,25
341	514961,23	236200,66
342	514962,02	236176,86
343	514964,00	236153,84
344	514968,76	236120,11
345	514967,18	236098,66
346	514968,76	236082,41
347	514968,37	236071,28
348	514969,14	236061,67
349	514971,56	236050,36
350	514974,39	236039,85
351	514978,84	236028,12
352	514983,29	236014,38
353	514984,90	236002,25
354	514986,12	235990,12
355	514988,14	235974,76
356	514989,35	235956,57
357	514988,14	235938,38
358	514986,52	235922,21
359	514983,69	235904,42
360	514980,05	235890,27
361	514975,61	235876,53
362	514971,56	235864,81
363	514967,92	235854,70
364	514965,09	235840,55
365	514962,05	235823,80
366	514967,72	235769,55

Lp.	X	Y
367	514977,16	235709,75
368	514996,04	235660,97
369	515029,09	235624,78
370	515062,14	235590,16
371	515112,49	235522,49
372	515126,65	235457,97
373	515128,23	235431,22
374	515139,24	235407,61
375	515145,14	235380,67
376	515159,31	235340,54
377	515159,31	235309,85
378	515152,23	235249,66
379	515147,50	235182,39
380	515145,14	235128,10
381	515095,57	235011,26
382	515076,69	234966,41
383	515070,79	234941,62
384	515027,12	234835,40
385	514989,35	234815,34
386	514964,57	234775,21
387	514945,69	234761,05
388	514911,46	234716,20
389	514893,76	234696,14
390	514886,68	234659,55
391	514877,23	234601,72
392	514870,15	234560,41
393	514852,45	234535,63
394	514822,94	234500,22
395	514809,96	234468,35
396	514800,52	234431,77
397	514748,59	234372,76
398	514691,94	234334,99
399	514645,91	234287,78
400	514609,32	234237,03
401	514586,90	234211,07
402	514555,03	234155,59
403	514532,61	234097,76
404	514521,99	234036,39
405	514523,17	234015,15
406	514544,41	233975,02
407	514544,41	233934,89
408	514540,87	233878,24
409	514547,95	233835,75
410	514572,74	233803,89
411	514610,50	233774,38
412	514624,61	233761,12
413	514669,51	233747,24
414	514708,46	233728,35
415	514740,33	233711,83
416	514785,18	233704,75
417	514812,32	233722,45
418	514830,02	233722,45
419	514870,15	233701,21
420	514936,24	233648,10
421	515010,60	233594,99
422	515092,03	233506,47
423	515143,96	233439,20

Lp.	X	Y
424	515192,35	233362,49
425	515225,40	233250,36
426	515233,66	233211,42
427	515240,74	233141,78
428	515241,92	233054,45
429	515238,38	233030,84
430	515241,92	232993,08
431	515221,86	232939,97
432	515205,34	232877,41
433	515205,34	232829,02
434	515185,27	232738,15
435	515162,85	232693,30
436	515146,32	232666,15
437	515135,84	232659,03
438	515131,77	232652,29
439	515127,41	232645,40
440	515121,66	232637,59
441	515114,99	232631,39
442	515113,00	232629,98
443	515076,69	232570,56
444	515044,83	232484,40
445	514974,01	232413,59
446	514916,18	232356,94
447	514877,23	232308,55
448	514835,93	232275,50
449	514800,52	232250,72
450	514772,19	232216,49
451	514720,26	232178,72
452	514656,53	232155,12
453	514629,39	232144,50
454	514617,84	232143,48
455	514614,88	232134,17
456	514606,19	232123,63
457	514583,88	232108,53
458	514576,49	232104,34
459	514572,74	232099,65
460	514566,84	232086,66
461	514565,65	232067,78
462	514565,65	232012,31
463	514560,93	231974,54
464	514571,56	231932,05
465	514571,56	231886,03
466	514557,39	231829,38
467	514517,27	231769,18
468	514478,32	231725,52
469	514412,23	231651,16
470	514387,44	231614,58
471	514362,66	231582,71
472	514333,15	231546,12
473	514269,42	231505,99
474	514216,31	231474,13
475	514190,34	231430,46
476	514146,68	231379,71
477	514112,45	231331,32
478	514080,58	231308,90
479	514048,72	231267,59
480	514040,46	231243,99

Lp.	X	Y
481	514044,00	231193,24
482	514040,46	231174,35
483	514009,77	231159,01
484	513981,44	231138,95
485	513969,64	231109,44
486	513968,46	231033,91
487	513975,54	230986,70
488	513994,43	230947,75
489	514034,55	230911,16
490	514044,00	230887,56
491	514056,98	230814,38
492	514074,68	230744,75
493	514078,22	230714,07
494	514093,57	230669,22
495	514099,47	230630,27
496	514124,25	230578,34
497	514133,69	230511,07
498	514156,12	230435,53
499	514170,28	230349,38
500	514178,54	230252,60
501	514178,54	230191,23
502	514177,36	230151,10
503	514170,28	230102,71
504	514152,58	230040,16
505	514141,95	230001,21
506	514136,05	229963,44
507	514082,94	229863,12
508	514033,37	229779,33
509	514007,41	229729,76
510	513988,53	229700,25
511	513950,76	229686,09
512	513914,17	229651,86
513	513868,14	229605,84
514	513822,11	229559,81
515	513807,95	229524,40
516	513789,07	229487,81
517	513764,28	229471,29
518	513738,32	229459,49
519	513725,45	229456,91
520	513721,28	229447,27
521	513712,91	229438,10
522	513702,15	229424,55
523	513685,80	229407,40
524	513673,45	229393,45
525	513668,58	229389,63
526	513649,80	229341,47
527	513621,48	229302,52
528	513608,49	229263,57
529	513601,41	229230,52
530	513604,95	229199,84
531	513591,97	229112,50
532	513614,40	229068,83
533	513626,20	229021,63
534	513641,54	228972,06
535	513639,05	228956,62
536	513643,95	228947,81
537	513644,68	228947,53

Lp.	X	Y
538	513643,08	228940,59
539	513642,11	228936,72
540	513678,13	228887,08
541	513717,07	228835,15
542	513751,30	228792,66
543	513770,18	228752,53
544	513800,87	228704,15
545	513828,02	228654,58
546	513849,26	228601,47
547	513856,34	228537,73
548	513869,32	228488,16
549	513876,40	228419,71
550	513876,40	228384,31
551	513859,88	228348,90
552	513835,10	228294,61
553	513825,61	228285,12
554	513816,55	228234,04
555	513828,20	228222,40
556	513859,42	228188,15
557	513883,59	228154,92
558	513899,70	228109,59
559	513907,76	228070,31
560	513911,79	228017,94
561	513930,95	227938,68
562	513932,75	227936,48
563	513940,21	227927,36
564	513944,10	227922,44
565	513951,35	227911,24
566	513953,77	227904,21
567	513954,24	227896,13
568	513952,87	227890,02
569	513966,10	227869,73
570	513974,36	227815,44
571	513993,25	227781,21
572	514022,75	227769,41
573	514069,96	227745,80
574	514098,29	227723,38
575	514125,43	227662,01
576	514141,95	227628,96
577	514164,38	227624,24
578	514192,70	227608,90
579	514238,73	227575,85
580	514265,88	227547,53
581	514278,86	227520,38
582	514281,22	227484,98
583	514287,12	227430,69
584	514290,66	227398,82
585	514297,74	227366,95
586	514310,73	227337,45
587	514310,73	227271,36
588	514302,47	227232,41
589	514280,04	227182,84
590	514257,62	227126,19
591	514236,37	227083,70
592	514215,13	227036,49
593	514197,43	226979,84
594	514183,26	226937,35

Lp.	X	Y
595	514186,80	226917,29
596	514184,44	226867,72
597	514182,08	226831,13
598	514171,46	226796,91
599	514173,82	226757,96
600	514204,51	226722,55
601	514236,37	226677,70
602	514246,99	226652,92
603	514252,86	226637,52
604	514277,37	226608,75
605	514346,69	226523,74
606	514366,30	226451,81
607	514378,07	226398,18
608	514375,46	226322,33
609	514378,33	226279,22
610	514378,29	226278,54
611	514402,95	226047,41
612	514411,92	225943,33
613	514425,21	225757,08
614	514421,33	225603,06
615	514386,64	225442,22
616	514368,10	225374,58
617	514346,20	225294,68
618	514332,00	225242,87
619	514269,00	225057,29
620	514260,22	224974,10
621	514247,32	224895,80
622	514250,91	224798,95
623	514292,49	224664,14
624	514345,35	224518,63
625	514424,89	224346,85
626	514480,00	224229,39
627	514485,00	224154,56
628	514471,99	224005,30
629	514463,33	223918,12
630	514475,28	223732,54
631	514485,17	223687,60
632	514238,00	223678,77
633	514237,46	223681,12
634	514233,94	223678,68
635	514175,45	223685,99
636	514144,75	223728,39
637	514116,96	223772,26
638	514115,50	223804,43
639	514114,04	223931,64
640	514121,35	224050,07
641	514128,66	224139,27
642	514128,73	224140,94
643	514124,28	224158,28
644	514089,18	224215,30
645	514042,39	224301,57
646	514002,91	224346,90
647	513980,98	224379,07
648	513969,28	224405,39
649	513972,21	224477,03
650	513972,21	224507,74
651	513937,12	224553,07

Lp.	X	Y
652	513910,80	224582,31
653	513884,48	224592,54
654	513866,93	224623,25
655	513856,70	224656,88
656	513847,92	224699,28
657	513824,53	224756,31
658	513820,14	224814,80
659	513823,07	224871,82
660	513839,15	224925,92
661	513847,92	224958,09
662	513857,68	224977,61
663	513855,68	225056,61
664	513894,49	225121,25
665	513949,25	225241,65
666	513980,59	225340,43
667	513983,82	225406,48
668	513983,81	225556,39
669	513953,50	225905,39
670	513941,46	226243,88
671	513933,52	226447,09
672	513903,85	226674,37
673	513907,60	226681,37
674	513904,95	226695,16
675	513921,03	226755,11
676	513945,89	226863,32
677	513942,96	226905,72
678	513940,04	226929,11
679	513950,28	227003,69
680	513954,66	227037,32
681	513964,90	227088,49
682	513969,28	227160,14
683	513972,21	227198,16
684	513972,71	227217,64
685	513969,75	227230,52
686	513963,45	227246,98
687	513946,99	227283,74
688	513940,68	227302,46
689	513932,23	227318,33
690	513921,43	227339,41
691	513906,34	227365,64
692	513892,52	227389,66
693	513875,20	227425,91
694	513868,22	227439,19
695	513866,84	227444,80
696	513862,78	227458,16
697	513856,61	227481,80
698	513854,05	227512,05
699	513854,24	227528,38
700	513854,51	227548,81
701	513854,02	227571,04
702	513853,09	227584,59
703	513851,02	227596,29
704	513842,65	227613,04
705	513837,18	227629,24
706	513827,37	227652,46
707	513824,68	227666,67
708	513815,91	227774,82

Lp.	X	Y
709	513814,21	227798,92
710	513811,35	227823,70
711	513804,68	227847,52
712	513793,24	227864,68
713	513772,28	227885,64
714	513763,76	227896,53
715	513723,79	227959,75
716	513711,29	227984,75
717	513701,76	228020,01
718	513695,09	228065,75
719	513689,37	228105,78
720	513688,73	228120,76
721	513679,77	228150,04
722	513663,69	228250,93
723	513639,20	228283,28
724	513564,26	228371,01
725	513498,46	228440,46
726	513478,36	228500,78
727	513461,91	228599,48
728	513449,11	228674,41
729	513434,49	228745,69
730	513425,35	228811,49
731	513346,76	228897,40
732	513301,07	228985,13
733	513284,62	229060,06
734	513323,00	229142,31
735	513350,41	229182,52
736	513363,60	229210,08
737	513361,15	229214,57
738	513353,91	229234,30
739	513356,83	229248,55
740	513363,64	229270,00
741	513368,36	229294,15
742	513372,80	229317,92
743	513382,74	229361,84
744	513391,09	229401,51
745	513395,74	229415,19
746	513418,15	229469,92
747	513427,08	229488,07
748	513438,51	229511,99
749	513449,93	229526,52
750	513466,07	229548,38
751	513481,05	229561,82
752	513494,64	229571,22
753	513505,73	229580,73
754	513520,46	229595,98
755	513533,25	229610,87
756	513557,76	229634,33
757	513580,74	229654,70
758	513598,92	229670,28
759	513620,68	229682,20
760	513637,82	229689,47
761	513653,22	229694,60
762	513670,01	229694,60
763	513683,03	229700,03
764	513699,66	229712,96
765	513730,54	229736,51

Lp.	X	Y
766	513753,53	229755,85
767	513770,18	229767,82
768	513783,97	229776,40
769	513799,09	229784,75
770	513817,47	229794,72
771	513831,89	229804,66
772	513855,39	229824,21
773	513867,93	229838,46
774	513886,16	229851,57
775	513909,53	229868,10
776	513927,20	229881,20
777	513939,73	229889,18
778	513951,13	229893,74
779	513965,38	229899,44
780	513974,50	229904,57
781	513982,48	229913,12
782	513992,73	229924,52
783	514006,98	229941,04
784	514017,81	229959,28
785	514028,07	229976,94
786	514033,77	229987,20
787	514034,91	230003,16
788	514037,76	230020,83
789	514038,89	230035,64
790	514045,73	230059,58
791	514051,43	230076,68
792	514057,70	230096,62
793	514061,69	230114,29
794	514063,97	230134,23
795	514067,96	230148,48
796	514067,96	230163,30
797	514067,39	230176,41
798	514063,40	230186,09
799	514061,69	230194,64
800	514061,12	230204,90
801	514056,88	230211,42
802	514056,88	230232,02
803	514056,88	230270,67
804	514055,35	230282,41
805	514056,56	230282,41
806	514058,27	230287,54
807	514055,99	230309,76
808	514052,00	230341,67
809	514049,72	230358,77
810	514045,16	230382,14
811	514038,32	230418,61
812	514033,20	230444,82
813	514027,50	230463,63
814	514013,25	230486,43
815	513992,16	230518,91
816	513962,53	230547,98
817	513931,76	230573,05
818	513914,09	230590,15
819	513893,57	230607,81
820	513882,74	230627,19
821	513871,35	230644,86
822	513863,37	230659,67

Lp.	X	Y
823	513851,40	230691,02
824	513848,52	230699,87
825	513827,45	230730,61
826	513779,93	230803,72
827	513736,07	230847,58
828	513690,37	230922,52
829	513670,27	230986,49
830	513661,13	231034,01
831	513661,13	231114,43
832	513695,86	231227,75
833	513741,55	231313,65
834	513758,41	231364,23
835	513725,10	231452,56
836	513725,10	231547,60
837	513778,10	231629,85
838	513825,62	231653,61
839	513867,66	231653,61
840	513917,01	231631,68
841	513955,39	231637,16
842	513995,60	231664,58
843	514010,23	231693,82
844	514016,98	231704,63
845	514014,92	231707,22
846	514016,56	231716,25
847	514022,29	231727,20
848	514025,53	231735,99
849	514029,84	231744,08
850	514039,26	231763,97
851	514046,08	231777,61
852	514053,64	231796,11
853	514056,16	231800,18
854	514044,95	231893,04
855	514068,71	231967,98
856	514103,44	232013,67
857	514133,47	232042,34
858	514127,20	232137,96
859	514139,99	232176,34
860	514165,58	232209,24
861	514203,96	232212,90
862	514258,80	232231,17
863	514335,56	232253,11
864	514395,88	232260,42
865	514450,71	232313,42
866	514518,33	232366,43
867	514547,58	232421,26
868	514556,72	232459,64
869	514569,51	232512,64
870	514626,17	232556,51
871	514648,10	232600,37
872	514673,69	232647,90
873	514684,66	232688,11
874	514702,93	232737,45
875	514750,46	232764,87
876	514774,22	232795,94
877	514805,29	232870,88
878	514858,29	232898,29
879	514925,92	232933,02

Lp.	X	Y
880	514980,75	232951,30
881	515022,79	232971,40
882	515050,20	233007,96
883	515077,62	233068,27
884	515083,10	233103,00
885	515057,51	233214,49
886	515039,24	233263,84
887	515017,30	233333,29
888	514960,64	233406,40
889	514905,81	233477,68
890	514849,15	233516,07
891	514766,90	233567,24
892	514697,45	233600,14
893	514620,69	233644,01
894	514574,99	233678,73
895	514529,30	233698,84
896	514492,75	233729,91
897	514476,83	233754,85
898	514434,26	233794,64
899	514399,64	233837,13
900	514358,72	233928,40
901	514320,96	234013,38
902	514300,50	234077,90
903	514306,79	234115,66
904	514314,66	234156,58
905	514327,25	234200,64
906	514368,16	234236,83
907	514404,36	234268,31
908	514472,02	234312,37
909	514514,51	234353,28
910	514545,98	234389,48
911	514571,16	234438,26
912	514613,65	234504,35
913	514645,12	234575,16
914	514687,61	234661,71
915	514726,95	234746,69
916	514739,54	234820,65
917	514737,97	234861,56
918	514715,94	234952,84
919	514719,08	235047,25
920	514726,95	235081,87
921	514753,70	235130,66
922	514797,77	235206,19
923	514829,24	235259,69
924	514841,83	235330,51
925	514827,66	235357,26
926	514771,01	235406,04
927	514703,35	235464,27
928	514646,70	235535,08
929	514629,39	235588,58
930	514594,77	235612,19
931	514572,74	235638,94
932	514538,12	235703,46
933	514522,38	235755,39
934	514531,82	235840,36
935	514564,87	235911,18
936	514593,03	235972,40

Lp.	X	Y
937	514593,03	235977,64
938	514594,45	236011,72
939	514594,45	236044,39
940	514602,97	236074,22
941	514615,83	236091,08
942	514615,65	236100,65
943	514616,12	236118,74
944	514622,31	236142,08
945	514628,50	236161,13
946	514631,36	236178,75
947	514631,36	236194,95
948	514628,03	236209,24
949	514624,21	236222,57
950	514618,02	236237,82
951	514609,93	236254,96
952	514608,34	236259,33
953	514588,77	236280,16
954	514564,63	236322,77
955	514534,80	236412,25
956	514500,71	236497,47
957	514487,93	236592,63
958	514503,55	236669,32
959	514526,28	236767,32
960	514544,74	236855,38
961	514556,10	236890,89
962	514563,21	236922,14
963	514563,21	236956,22
964	514560,36	236993,15
965	514547,58	237031,50
966	514544,74	237092,57
967	514554,68	237159,33
968	514571,73	237241,70
969	514575,99	237312,72
970	514575,99	237405,04
971	514568,89	237493,10
972	514558,94	237537,13
973	514534,80	237596,78
974	514519,18	237640,81
975	514500,71	237701,88
976	514492,19	237755,85
977	514473,73	237788,52
978	514449,58	237833,97
979	514417,86	237888,18
980	514406,50	237926,05
981	514381,88	237998,02
982	514344,01	238079,45
983	514333,79	238131,82
984	514326,96	238139,10
985	514286,56	238171,92
986	514258,79	238240,10
987	514274,33	238307,44
988	514252,29	238336,13
989	514239,61	238360,12
990	514227,72	238363,20
991	514185,69	238390,62
992	514139,99	238427,18
993	514116,23	238461,90

Lp.	X	Y
994	514096,13	238509,42
995	514088,55	238561,40
996	514087,07	238564,76
997	514063,92	238604,45
998	514059,95	238640,83
999	514054,66	238689,78
1000	514059,95	238718,88
1001	514067,89	238758,57
1002	514073,84	238792,30
1003	514083,10	238839,93

Lp.	X	Y
1004	514085,74	238871,68
1005	514090,37	238898,80
1006	514098,31	238937,16
1007	514105,59	238972,88
1008	514113,53	238995,37
1009	514121,01	239023,31
1010	514151,82	239082,14
1011	514160,10	239129,02
1012	514200,31	239214,93
1013	514229,55	239286,21

Lp.	X	Y
1014	514262,45	239333,73
1015	514293,52	239362,97
1016	514312,11	239372,53
1017	514313,29	239376,37
1018	514342,42	239401,51
1019	514364,91	239419,37
1020	514386,30	239441,38
1021	514386,65	239441,03

Regionalny Dyrektor Ochrony Środowiska
w Krakowie
Rafał Rostecki

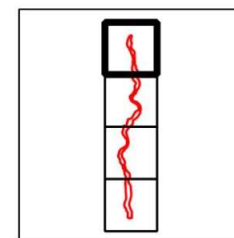
Regionalny Dyrektor Ochrony Środowiska
w Katowicach
Bernard Błaszczyk

Załącznik Nr 2
do Zarządzenia
Regionalnego Dyrektora Ochrony Środowiska w Krakowie
i Regionalnego Dyrektora Ochrony Środowiska w Katowicach
z dnia 16 stycznia 2015 r.

Mapa obszaru Natura 2000



Obszar Natura 2000
Dolna Soła
PLH120083
Arkusz 1/4



Legenda

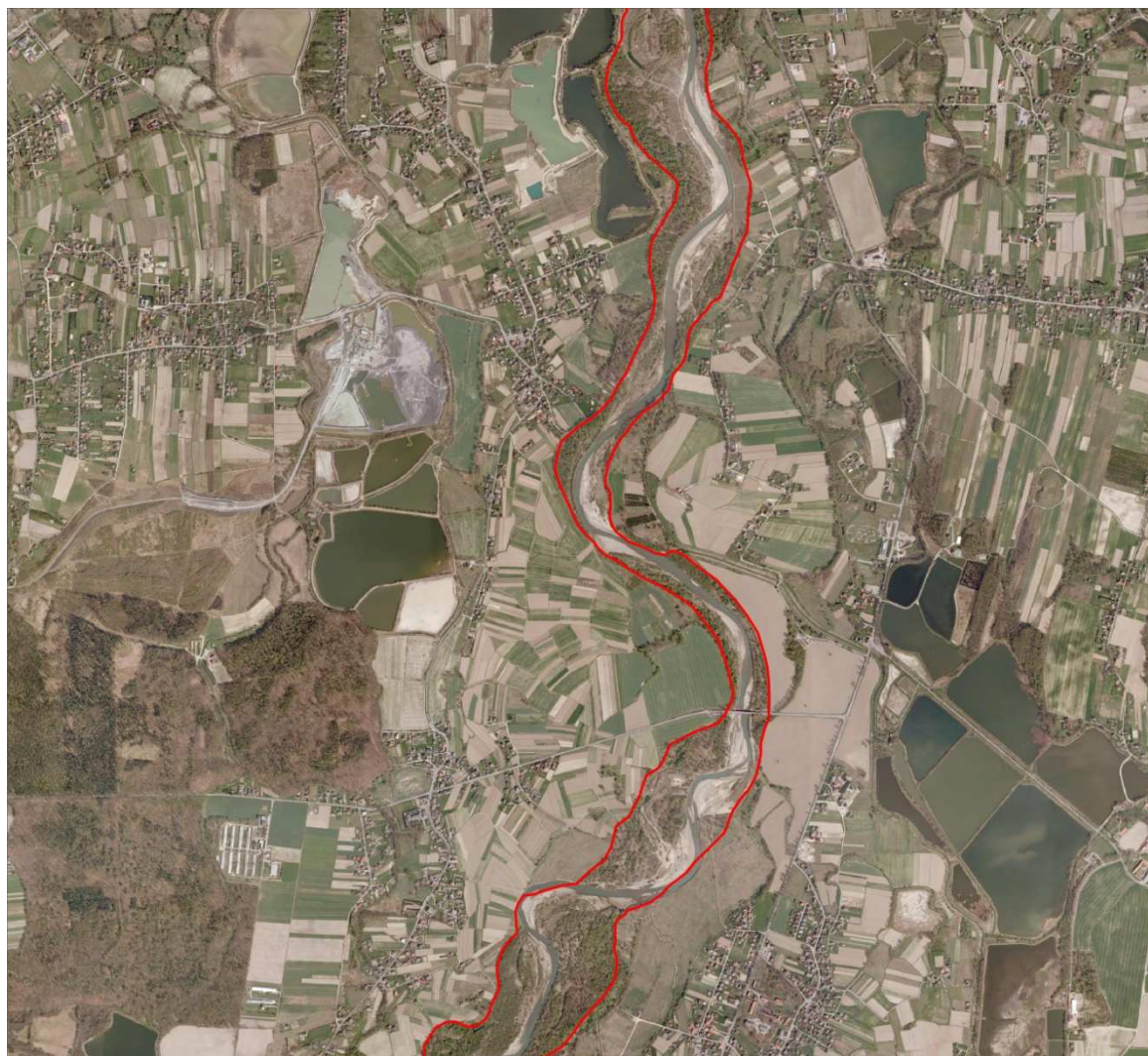
Granica obszaru Natura 2000



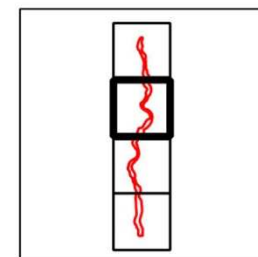
500 0 500 m

Regionalny Dyrektor Ochrony Środowiska w Krakowie
Rafał Rostecki

Regionalny Dyrektor Ochrony Środowiska w Katowicach
Bernard Błaszczyk



**Obszar Natura 2000
Dolna Soła
PLH120083
Arkusz 2/4**



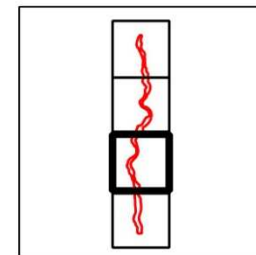
Legenda

Granica obszaru Natura 2000





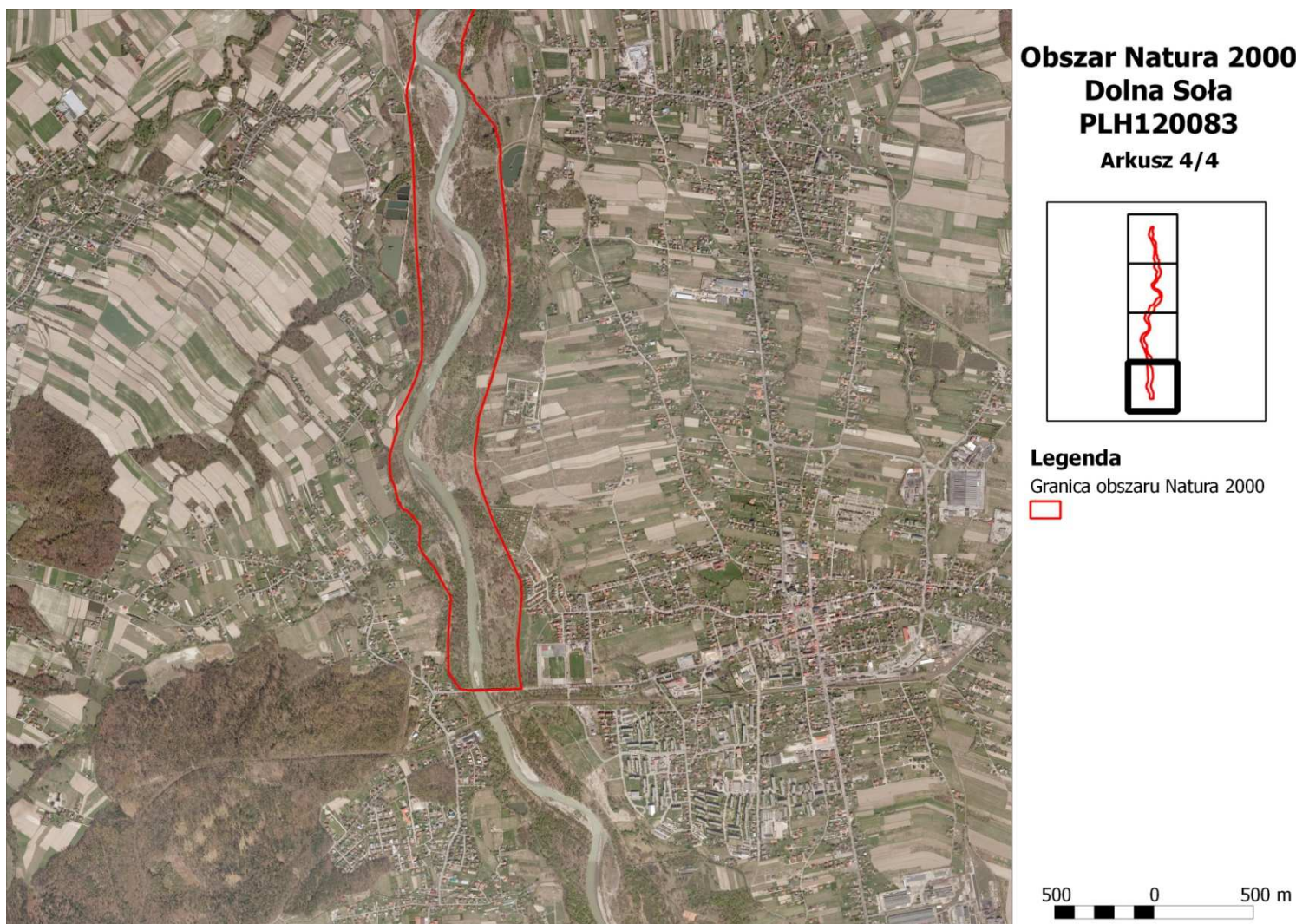
**Obszar Natura 2000
Dolna Soła
PLH120083
Arkusz 3/4**



Legenda

Granica obszaru Natura 2000





Regionalny Dyrektor Ochrony Środowiska
w Krakowie
Rafał Rostecki

Regionalny Dyrektor Ochrony Środowiska w Katowicach
Bernard Błaszczyk

Załącznik Nr 3
do Zarządzenia
Regionalnego Dyrektora Ochrony Środowiska w Krakowie
i Regionalnego Dyrektora Ochrony Środowiska w Katowicach
z dnia 16 stycznia 2015 r.

Identyfikacja istniejących i potencjalnych zagrożeń dla zachowania właściwego stanu ochrony siedlisk przyrodniczych oraz gatunków zwierząt i ich siedlisk będących przedmiotami ochrony obszaru Natura 2000

Lp.	Przedmiot ochrony obszaru Natura 2000	Zagrożenia	Opis zagrożenia
1.	3150 Starorzeczca i naturalne eutroficzne zbiorniki wodne ze zbiorowiskami z <i>Nympheion</i> , <i>Potamion</i>	Zagrożenia istniejące	
		K02.02. Nagromadzenie materii organicznej	Drobne naturalne zbiorniki wodne w obszarze narażone są na szybko postępujące procesy łądowienia z przyczyn naturalnych.
		Zagrożenia potencjalne	
		K01.01. Erozja	Położenie drobnych zbiorników wodnych w sąsiedztwie koryta rzeki stwarza zagrożenie zajęcia ich przez koryto (zmiany koryta zachodzą w wyniku procesu erozji bocznej).
		L08. Powódź	W sytuacji wystąpienia powodzi istnieje zagrożenie modyfikacji środowiska wodnego starorzeczca (przejście wielkiej wody może doprowadzić do zajęcia zbiorników przez koryto, zmian w ich morfologii, zaniku wyższej roślinności wodnej).
		J02.01.03. Wypełnianie rowów, tam, stawów, sadzawek, bagien lub torfianek	W związku z obserwowanym zjawiskiem porzucania odpadów na terenach nadrzecznych, nie wykluczone jest zasypanie nimi poszczególnych zbiorników wodnych reprezentujących siedlisko przyrodnicze.
2.	3220 Pionierska roślinność na kamieńcach górskich potoków	Zagrożenia istniejące	
		J02.12.02. Tamy i ochrona przeciwpowodziowa w śródlądowych systemach wodnych J02.03.02. Regulowanie (prostowanie) koryt rzecznych	Brak dostawy żwiru i otczaków spowodowany istnieniem kaskady zbiorników wodnych Tresna/ Porąbka/ Czaniec. Stabilizacja brzegów podlegających erozji bocznej. Prace hydrotechniczne, które zmieniają geometrię koryta, zmieniają strukturę podłoża, likwidują naturalne formy erozyjne i odsypiskowe (np. łachy), modyfikują przepływ wody w korycie, zmieniają stan brzegów i uniemożliwiają naturalny przebieg procesów formujących morfologię koryta.
		C01.01.02. Usuwanie materiału z plaż	Pozyskiwanie żwiru z koryta rzeki i kamieńców prowadzone nielegalnie lub w ramach powszechnego bądź szczególnego korzystania z wód.

		C01.01. Wydobywanie piasku i żwiru	
		I01. Obce gatunki inwazyjne	Inwazja gatunków obcego pochodzenia (rdestowce, niecierpek gruczołowaty). Obserwowane młodociane formy robinii akacjowej i klonu jesionolistnego.
		Zagrożenia potencjalne	
		J03.03. Zmniejszenie, brak lub zapobieganie erozji	Zakładanie plantacji wierzb lub celowa stabilizacja kamieńców za pomocą nasadzeń krzewiastych wierzb.
3.	3270 Zalewane muliste brzegi rzek z roślinnością <i>Chenopodium rubri</i> p.p. i <i>Bidention</i> p.p.	Zagrożenia istniejące i potencjalne	
		X. Brak zagrożeń i nacisków	Nie określono zagrożeń w związku z niepotwierdzeniem występowania siedliska w obszarze Natura 2000 i wszczęciem procedury zmiany formularza Standardowego Formularza Danych.
4.	6430 Ziołorośla górskie (<i>Adenostylion alliariae</i>) i ziołorośla nadrzeczne (<i>Convolvuletalia sepium</i>)	Zagrożenia istniejące	
		I01. Obce gatunki inwazyjne	Inwazja gatunków obcego pochodzenia (rdestowce, rudbekia naga, nawłocie obcego pochodzenia, astry obcego pochodzenia, kolczurka klapowana, niecierpek gruczołowaty).
		Zagrożenia potencjalne	
		J02.12.02. Tamy i ochrona przeciwpowodziowa w śródlądowych systemach wodnych	Ewentualne nowe sztuczne umocnienia brzegów Soły sprzyjające inwazji gatunków obcych.
5.	6510 Niżowe i górskie świeże łąki użytkowane ekstensywnie (<i>Arrhenatherion elatioris</i>)	Zagrożenia istniejące i potencjalne	
		I01. Obce gatunki inwazyjne	Inwazja gatunków obcych na płaty łąk spowodowana w dużej mierze przez zanik właściwych sposobów użytkowania.
		I02. Problematiczne gatunki rodzime	Wkraczanie i stopniowe przejmowanie dominacji przez gatunki nitrofilne (np. wrotycz pospolity, bylica pospolita, podagrycznik pospolity) na skutek braku użytkowania.
		A03.03. Zaniechanie / brak koszenia	Brak użytkowania objawiający się zwiększoną ilością martwej materii organicznej.
6.	*91E0 Łęgi wierzbowe, topolowe, olszowe i jesionowe (<i>Salicetum albo-fragilis</i> , <i>Populetum albae</i> , <i>Alnenion</i>)	Zagrożenia istniejące	
		I01. Obce gatunki inwazyjne	Znaczne zajęcie runa leśnego przez gatunki obcego pochodzenia (przede wszystkim rudbekię nagą), zwłaszcza w prześwietlonych fragmentach drzewostanów. Występowanie okazów gatunków obcego pochodzenia w niektórych drzewostanach (robinia akacjowa, topola kanadyjska i kalifornijska).
		J02.12.02. Tamy i ochrona przeciwpowodziowa	Stopniowe osuszanie siedliska prowadzące do jego ewolucji w kierunku łąkowych lasów dębowo-wiązowo-jesionowych. Na skutek istnienia kaskady zbiorników

	<i>glutinoso-incanae</i> i olsy źródliskowe	w śródlądowych systemach wodnych	wodnych Tresna/ Porąbka/ Czaniec dochodzi do obniżania się poziomu koryta rzeki na niektórych odcinkach i jednocześnie zmniejszania regularności zalewów.
		H05.01. Odpadki i odpady stałe	W obrębie płatów siedliska liczne dzikie wysypiska śmieci. Ponadto odpady naniesione przez wezbrane wody (głównie opakowania z tworzyw sztucznych).
		Zagrożenia potencjalne	
		B02.04. Usuwanie martwych i umierających drzew	Ewentualny wzrost pozyskania martwego drewna.
7.	91F0 Łęgowe lasy dębowo-wiązowo-jesionowe (<i>Ficario-Ulmetum</i>)	Zagrożenia istniejące i potencjalne	
		I01. Obce gatunki inwazyjne	Znaczne zajęcie runa leśnego przez gatunki obcego pochodzenia (przede wszystkim rudbekię nagą), zwłaszcza w prześwietlonych fragmentach drzewostanów. Robinia akacjowa i obce (mieszkańcowe) gatunki topól w drzewostanie w niektórych płatach siedliska przyrodniczego.
		B02.04. Usuwanie martwych i umierających drzew	Uszczuplenie zasobów martwego drewna poniżej 10% miąższości żywego drzewostanu na skutek usuwania martwych i umierających drzew.
8.	1355 wydra (<i>Lutra lutra</i>)	Zagrożenia istniejące i potencjalne	
		X. Brak zagrożeń i nacisków	Nie stwierdzono zagrożeń dla gatunku.
9.	1166 traszka grzebieniasta (<i>Triturus cristatus cristatus</i>) 1188 kumak nizinny (<i>Bombina bombina</i>)	Zagrożenia istniejące	
		L08. Powódź	W sytuacji wystąpienia powodzi istnieje zagrożenie modyfikacji środowiska wodnego siedlisk płazów (przejście wielkiej wody może doprowadzić do zajęcia zbiorników przez koryto, zmian w ich morfologii, zaniku wyższej roślinności wodnej, fizycznej eliminacji populacji gatunku).
		K02.02. Nagromadzenie materii organicznej	Drobne naturalne i antropogeniczne zbiorniki wodne stanowiące potencjalne i rzeczywiste siedliska płazów narażone są na szybko postępujące procesy łądowienia z przyczyn naturalnych.
		Zagrożenia potencjalne	
		E03.01. Pozbywanie się odpadów z gospodarstw domowych / obiektów rekreacyjnych	Zасыpywanie i zanieczyszczenie zbiorników wodnych będących stanowiskami gatunku przez odpady pochodzące z gospodarstw domowych, może doprowadzić do zniszczenia siedliska lub niekorzystnych zmian w jego obrębie.
		K03.04. Drapieżnictwo	Ewentualne zarybienie zbiorników zasiedlanych przez płazy oraz wykorzystywanych jako siedliska rozrodcze (wskutek celowych działań lub wskutek naturalnych procesów). Zbiorniki z obecnością ryb stanowią znacznie gorsze siedliska dla płazów.
10.	1130 boleń (<i>Aspius aspius</i>) 1138 brzanka (<i>Barbus</i>)	Zagrożenia istniejące	
		J02.12.02. Tamy i ochrona przeciwpowodziowa w śródlądowych systemach wodnych	Brak dostawy żwiru i otczaków spowodowany istnieniem kaskady zbiorników wodnych Tresna/ Porąbka/ Czaniec (co wpływa na zmniejszenie zróżnicowania mikrosiedliskowego rzeki – rodzaj materiału pokrywającego dno rzeki jest ujednolicony).

<i>meridionalis</i> 1163 głowacz białopłetwy (<i>Cottus gobio</i>)	C01.01.02. Usuwanie materiału z plaż C01.01. Wydobywanie piasku i żwiru	Pozyskiwanie żwiru z koryta rzeki i kamieńców prowadzone nielegalnie lub w ramach powszechnego bądź szczególnego korzystania z wód.
	F06. Inne formy polowania, łowienia ryb i kolekcjonowania	Połów ryb w rzece niezgodny z wyznaczonym przez użytkownika rybackiego limitem ilościowym, poza wymiarem i okresem ochronnym oraz kłusownictwo rzeczne – połów ryb narzędziami niedozwolonymi.
	J03.02. Antropogeniczne zmniejszenie spójności siedlisk (fragmentacja) J02.05.05. Niewielkie projekty hydrotechniczne, jazy	Obecność struktur o charakterze barier dla migracji ryb na odcinku rzeki objętym obszarem Natura 2000, a także poniżej i powyżej obszaru (jazy, progi, zapory).
	Zagrożenia potencjalne	
J02.03. Regulowanie (prostowanie) koryt rzecznych i zmiana przebiegu koryt rzecznych	Dążenia podmiotów gospodarczych do poboru żwiru pod pretekstem prac regulacyjnych. Prace hydrotechniczne, które zmieniają geometrię koryta, zmieniają strukturę podłoża, likwidują naturalne formy erozyjne i odsypiskowe (np. łachy), modyfikują przepływ wody w korycie, zmieniają stan brzegów i uniemożliwiają naturalny przebieg procesów formujących morfologię koryta zawsze mają negatywny wpływ na ryby.	

Wyjaśnienia:

Symbol * oznacza siedliska przyrodnicze i gatunki o znaczeniu priorytetowym, zgodnie z rozporządzeniem Ministra Środowiska z dnia 13 kwietnia 2010 r. w sprawie siedlisk przyrodniczych oraz gatunków będących przedmiotem zainteresowania Wspólnoty, a także kryteriów wyboru obszarów kwalifikujących się do uznania lub wyznaczenia jako obszary Natura 2000 (Dz. U. Nr 77, poz. 510, z 2012 r. poz. 1041, z 2013 r. poz. 1302).

Kody i nazwy zagrożeń podano zgodnie z Instrukcją wypełniania *Standardowego Formularza Danych obszaru Natura 2000 wersja 2012.1* opracowaną przez Generalną Dyрекcję Ochrony Środowiska.

Regionalny Dyrektor Ochrony Środowiska
 w Krakowie
Rafał Rostecki

Regionalny Dyrektor Ochrony Środowiska w Katowicach
Bernard Błaszczyk

Załącznik Nr 4

do Zarządzenia

Regionalnego Dyrektora Ochrony Środowiska w Krakowie
i Regionalnego Dyrektora Ochrony Środowiska w Katowicach
z dnia 16 stycznia 2015 r.**Cele działań ochronnych**

Lp.	Przedmiot ochrony obszaru Natura 2000	Cele działań ochronnych
1.	3150 Starorzecza i naturalne eutroficzne zbiorniki wodne ze zbiorowiskami z <i>Nympheion</i> , <i>Potamion</i>	Poprawa (ze stanu U1 do FV) parametru perspektywy ochrony poprzez realizację działań ochronnych.
		Niedopuszczenie do zmniejszenia powierzchni siedliska oraz zachowanie wskaźników specyficznej struktury i funkcji siedliska.
		Uzupełnienie wiedzy o stanie ochrony siedliska przyrodniczego w odniesieniu do wskaźników: 'konduktywność', 'przewodnictwo elektrolityczne', 'odczyn wody'.
2.	3220 Pionierska roślinność na kamieńcach górskich potoków	Zachowanie optymalnych warunków kształtowania się siedliska, mierzonych średnią wartością bezwzględną wskaźnika: 'szerokość kamieńców' (FV).
		Poprawa (ze stanu U1 do FV) parametru struktura i funkcje siedliska w zakresie wskaźnika: 'obce gatunki inwazyjne'.
3.	3270 Zalewane muliste brzegi rzek z roślinnością <i>Chenopodium rubri p.p.</i> i <i>Bidention p.p.</i>	Skorygowanie Standardowego Formularza Danych obszaru Natura 2000 w zakresie usunięcia siedliska z listy przedmiotów ochrony.
4.	6430 Ziołorośla górskie (<i>Adenostylion alliariae</i>) i ziołorośla nadrzeczne (<i>Convolvuletalia sepium</i>)	Poprawa (ze stanu U2 do co najmniej U1) parametru struktura i funkcje siedliska w zakresie wskaźnika: 'obce gatunki inwazyjne'.
		Niedopuszczenie do zmniejszenia powierzchni siedliska oraz zachowanie wskaźników specyficznej struktury i funkcji siedliska.
5.	6510 Niżowe i górskie świeże łąki użytkowane ekstensywnie (<i>Arrhenatherion elatioris</i>)	Skorygowanie Standardowego Formularza Danych obszaru Natura 2000 w zakresie zmiany statusu siedliska.
6.	*91E0 Łęgi wierzbowe, topolowe, olszowe i jesionowe (<i>Salicetum albo-fragilis</i> , <i>Populetum albae</i> , <i>Alnenion glutinoso-incanae</i>) i olsy źródliskowe	Poprawa (ze stanu U2 do co najmniej U1) parametru struktura i funkcje siedliska w zakresie wskaźnika 'inwazyjne gatunki obce w podszycie i runie' na wszystkich stanowiskach w obszarze.
		Zachowanie pozostałych wskaźników specyficznej struktury i funkcji siedliska we właściwym stanie ochrony (FV) lub w stanie niezadawalającym (U1) – dotyczy wskaźnika 'naturalne odnowienie drzewostanu'.
7.	91F0 Łęgowe lasy dębowo-wiązowo-jesionowe (<i>Ficario-Ulmetum</i>)	Poprawa (ze stanu U2 do co najmniej U1) parametru struktura i funkcje siedliska w zakresie wskaźnika: 'gatunki obce geograficznie w drzewostanie' na wszystkich stanowiskach w obszarze.
		Zachowanie pozostałych wskaźników specyficznej struktury i funkcji siedliska we właściwym stanie ochrony (FV) lub w stanie obecnym: niezadawalającym (U1) w przypadku wskaźników 'liczba gatunków z grupy: wiązy, dąb, jesion występujących w drzewostanie', 'martwe drewno (łączone zasoby)', 'martwe drewno leżące lub stojące >3 m długości i >50 cm grubości' oraz złym (U2) w przypadku wskaźnika 'wiek

		drzewostanu (obecność starodrzewu)'. Zachowanie wskaźnika HSI na poziomie 0,75 lub wyższym.
8.	1355 wydra (<i>Lutra lutra</i>)	Uzupełnienie stanu wiedzy o przedmiocie ochrony i o uwarunkowaniach jego ochrony oraz podjęcie stosownych działań w oparciu o nowe dane.
9.	1166 traszka grzebieniasta (<i>Triturus cristatus cristatus</i>)	Uzupełnienie wiedzy na temat stanu populacji gatunku w obszarze.
10.	1188 kumak nizinny (<i>Bombina bombina</i>)	Zachowanie zbiorczego wskaźnika jakości siedliska na poziomie 8,5 lub wyższym. Uzupełnienie wiedzy na temat stanu populacji gatunku w obszarze.
11.	1130 boleń (<i>Aspius aspius</i>)	Poprawa (ze stanu U2 do U1) stanu siedliska gatunku w zakresie wskaźnika: 'ciągłość rzeki'. Utrzymanie (w stanie U1) jakości hydromorfologicznej siedliska gatunku w zakresie wskaźników: 'charakter i modyfikacja brzegów', 'geometria koryta', 'mobilność koryta', 'substrat denny'.
12.	1138 brzanka (<i>Barbus meridionalis</i>)	Poprawa (ze stanu U2 do U1) stanu siedliska gatunku w zakresie wskaźnika: 'ciągłość rzeki'. Utrzymanie (w stanie U1) jakości hydromorfologicznej siedliska gatunku w zakresie wskaźników: 'charakter i modyfikacja brzegów', 'geometria koryta', 'mobilność koryta', 'substrat denny'.
13.	1163 głowacz białopłetwy (<i>Cottus gobio</i>)	Poprawa (ze stanu U2 do U1) stanu siedliska gatunku w zakresie wskaźnika: 'ciągłość rzeki'. Utrzymanie (w stanie U1) jakości hydromorfologicznej siedliska gatunku w zakresie wskaźników: 'charakter i modyfikacja brzegów', 'geometria koryta', 'mobilność koryta', 'substrat denny'. Uzupełnienie wiedzy na temat stanu populacji gatunku w obszarze.

Wyjaśnienia:

FV (stan właściwy), **U1** (stan niezadawalający), **U2** (stan zły) – symbole oceny parametrów stanu ochrony siedliska przyrodniczego lub gatunku zgodnie z Rozporządzeniem Ministra Środowiska z 17 lutego 2010 r. w sprawie sporządzania projektu planu zadań ochronnych dla obszaru Natura 2000 (Dz. U. z 2010r. Nr 34, poz. 186, z późn. zm.).

Symbol * oznacza siedliska przyrodnicze i gatunki o znaczeniu priorytetowym, zgodnie z rozporządzeniem Ministra Środowiska z dnia 13 kwietnia 2010 r. w sprawie siedlisk przyrodniczych oraz gatunków będących przedmiotem zainteresowania Wspólnoty, a także kryteriów wyboru obszarów kwalifikujących się do uznania lub wyznaczenia jako obszary Natura 2000 (Dz.U. Nr 77, poz. 510, z 2012 r. poz. 1041, z 2013 r. poz. 1302).

Regionalny Dyrektor Ochrony Środowiska
w Krakowie
Rafał Rostecki

Regionalny Dyrektor Ochrony Środowiska
w Katowicach
Bernard Błaszczyk

Załącznik Nr 5

do Zarządzenia

Regionalnego Dyrektora Ochrony Środowiska w Krakowie
i Regionalnego Dyrektora Ochrony Środowiska w Katowicach
z dnia 16 stycznia 2015 r.**Działania ochronne ze wskazaniem podmiotów odpowiedzialnych za ich wykonanie i obszarów ich wdrażania**

Działania ochronne		Obszar wdrażania	Podmiot odpowiedzialny za wykonanie						
Przedmiot ochrony obszaru Natura 2000	Nr			Opis zadania ochronnego					
<i>Dotyczące ochrony czynnej siedlisk przyrodniczych, gatunków zwierząt oraz ich siedlisk</i>									
3150 Starorzecza i naturalne eutroficzne zbiorniki wodne ze zbiorowiskami z <i>Nympheion</i> , <i>Potamion</i>	A1	Oczyszczenie dna starorzecza W3 z osadów. Oczyszczenie dna z nadmiaru namulów i nierozłożonych liści topól mieszańcowych za pomocą wielofunkcyjnej maszyny poruszającej się po powierzchni zbiornika (np. Truxor DM 5000). Wykluczyć z oczyszczania około 10% powierzchni dna zbiornika wodnego celem zachowania możliwości odtworzenia się roślinności wodnej. Przemieszczenie usuniętego materiału węzłem współpracującym z maszyną w miejsce możliwego dojazdu samochodu przystosowanego do transportu namulów (beczkowozu). Transport materiału do miejsca utylizacji. Utylizacja. Zabieg przeprowadzić późną jesienią. Działanie do wykonania do trzeciego roku obowiązywania planu zadań ochronnych.	Działka ewidencyjna nr 444/9, obręb 0012 Nowa Wieś, gmina Kęty, powiat oświęcimski. Lokalizacja opisana poprzez współrzędne w układzie PL-1992 punktu centralnego:						
			<table border="1"> <thead> <tr> <th>Lp.</th> <th>X</th> <th>Y</th> </tr> </thead> <tbody> <tr> <td>1</td> <td>514329</td> <td>226485</td> </tr> </tbody> </table>	Lp.	X	Y	1	514329	226485
			Lp.	X	Y				
1	514329	226485							
	A2	Wycinka grupy topól mieszańcowych znajdujących się w sąsiedztwie starorzecza W3. Wycinka grupy około 30 topól mieszańcowych o średnicy pnia w granicach 40-50 cm, tworzących szpaler w kierunku północ-południe, w odległości około 20 m na wschód od starorzecza W3. Transport dłużycy, gałęzi i pni poza granice obszaru. Do ewentualnych nasadzeń zastępczych mogą być wykorzystane gatunki drzew zgodne z siedliskiem w ilości nie większej niż liczba drzew usuwanych: wierzba krucha, wierzba biała, wierzba trójpręcikowa, topola biała, topola czarna, jesion	Działka ewidencyjna nr 444/9, obręb 0012 Nowa Wieś, gmina Kęty, powiat oświęcimski						

		wyniosły, jawor, osika, brzoza brodawkowata, a także olcha czarna, grab zwyczajny, dąb szypułkowy. Działanie do wykonania do trzeciego roku obowiązywania planu zadań ochronnych.		
3220 Pionierska roślinność na kamieńcach górskich potoków 6430 Ziołorośla górskie (<i>Adenostylin alliariae</i>) i ziołorośla nadrzeczne (<i>Convolvuletalia sepium</i>) *91E0 Łęgi wierzbowe, topolowe, olszowe i jesionowe (<i>Salicetum albo-fragilis</i> , <i>Populetum albae</i> , <i>Alnenion glutinoso-incanae</i>) i olsy źródłiskowe	A3	Usuwanie gatunków obcych, inwazyjnych z płatów siedlisk. Wykonanie szczegółowej inwentaryzacji gatunków inwazyjnych. Należy określić lokalizację (współrzędne GPS) oraz wykonać dokumentację fotograficzną skupisk roślin inwazyjnych. Mechaniczne usuwanie z płatów siedlisk przyrodniczych i ich bezpośredniego otoczenia skupisk rdestowców (<i>Reynoutria sp.</i>), rudbekii (<i>Rudbeckia laciniata</i>) oraz gatunków zdolnych do inwazji [nawłóć kanadyjska (<i>Solidago canadensis</i>) i nawłóć późna (<i>Solidago gigantea</i>), kolczurka klapowana (<i>Echinocystis lobata</i>), północno-amerykańskich astrów (<i>Aster lanceolatus</i> i <i>A. novi-belgii</i>)] (usunięcie części nadziemnej oraz organów podziemnych), oraz wycinka i karczowanie młodych okazów robinii akacyjowej (<i>Robinia pseudoacaccia</i>) i klonu jesionolistnego (<i>Acer negundo</i>). Istotne jest bardzo dokładne usunięcie podziemnych organów rdestowca i rudbekii. Usunięte rośliny i ich części należy wynieść poza obszar i zutylizować. Zabieg należy wykonywać trzykrotnie w ciągu roku (kwiecień/maj – pojawienie się liści rdestowców i kolczurki, możliwość identyfikacji skupisk roślin inwazyjnych po pozostałościach zeszłorocznych kwiatostanów; czerwiec – gatunki roczne jednoroczne przed wydaniem owoców, lipiec/sierpień – usunięcie ewentualnych odrostów oraz pozostałych osobników roślin jednorocznych). Działanie do wykonania do trzeciego roku obowiązywania planu zadań ochronnych. Kontynuacja działania w miarę potrzeby w kolejnych latach np. w przypadku stwierdzenia odrastania bądź nowych stanowisk gatunków inwazyjnych.	W granicach obszaru Natura 2000	Sprawujący nadzór nad obszarem Natura 2000 na podstawie porozumienia z właścicielem/zarządzającym nieruchomością

<p>91E0 Łęgi wierzbowe, topolowe, olszowe i jesionowe (<i>Salicetum albo-fragilis</i>, <i>Populetum albae</i>, <i>Alnenion glutinoso-incanae</i>) i olsy źródliskowe</p> <p>91F0 Łęgowe lasy dębowo-wiązowo-jesionowe (<i>Ficario-Ulmetum</i>)</p>	A4	<p>Usunięcie niepożądanych gatunków roślin z drzewostanów łągów wierzbowych oraz łągowych lasów dębowo-wiązowo-jesionowych</p> <p>Wykonanie szczegółowej inwentaryzacji drzewostanów łągów wierzbowych oraz łągowych lasów dębowo-wiązowo-jesionowych pod kątem występowania robinii akacjowej (<i>Robinia pseudoacacia</i>) oraz mieszańcowych taksonów topól (<i>Populus sp.</i>).</p> <p>Wycinka zinwentaryzowanych drzew, usunięcie odrośli korzeniowych, a w razie potrzeby również karpin.</p> <p>Transport dłużycy, gałęzi i pni poza granice obszaru.</p> <p>Pozostawienie luk do spontanicznej sukcesji.</p> <p>Działanie do wykonania do trzeciego roku obowiązywania planu zadań ochronnych. Kontynuacja działania w miarę potrzeby w kolejnych latach w przypadku stwierdzenia odrastania bądź realizacja działania A3 w razie wkraczania w powstałe luki gatunków inwazyjnych.</p>	W granicach obszaru Natura 2000	Sprawujący nadzór nad obszarem Natura 2000 na podstawie porozumienia z właścicielem/zarządzającym nieruchomością						
<p>1130 boleń (<i>Aspius aspius</i>)</p> <p>1138 brzanka (<i>Barbus meridionalis</i>)</p> <p>1163 głowacz białopłetwy (<i>Cottus gobio</i>)</p>	A5	<p>Udrożnienie bariery dla migracji ryb w dolnej Sole.</p> <p>Udrożnienie zabudowy dna pod mostem w ciągu drogi wojewódzkiej nr 949 w miejscowości Łęki poprzez zaprojektowanie i wybudowanie przepławki (rampy o spadku nie większym niż 1:30).</p> <p>Przepławka musi spełniać warunki migracji dla wszystkich ryb występujących w Sole, łącznie z gatunkami mogącym występować potencjalnie w przyszłości: łosoś, troć wędrowna.</p> <p>Projekt musi uwzględniać zabezpieczenie przed zjawiskiem erozji dennej koryta poniżej urządzenia.</p> <p>Na etapie projektowania urządzenia niezbędne konsultacje z ichtiologiem.</p> <p>Działanie do wykonania w trakcie obowiązywania planu zadań ochronnych.</p>	<p>Działki ewidencyjne 659, 660, 663/2: obręb 0010 Łęki, gmina Kęty, powiat oświęcimski.</p> <p>Lokalizacja opisana poprzez współrzędne w układzie PL-1992:</p> <table border="1" data-bbox="1379 1177 1753 1249"> <thead> <tr> <th>Lp.</th> <th>X</th> <th>Y</th> </tr> </thead> <tbody> <tr> <td>1</td> <td>515126</td> <td>233013</td> </tr> </tbody> </table>	Lp.	X	Y	1	515126	233013	Sprawujący nadzór nad obszarem Natura 2000 na podstawie porozumienia z Zarządem Dróg Wojewódzkich w Krakowie oraz Regionalnym Zarządem Gospodarki Wodnej w Krakowie
Lp.	X	Y								
1	515126	233013								
<i>Związane z utrzymaniem lub modyfikacją metod gospodarowania</i>										
<p>3220 Pionierska roślinność na kamieńcach górskich potoków</p> <p>6430 Ziołorośla górskie</p>	B1	<p>Zachowanie koryta i brzegów Soły w stanie dotychczasowym.</p> <p>Zachowanie niezabudowanych i nieumocnionych odcinków brzegów rzeki Soły. Pozostawienie dotychczasowej zabudowy brzegów rzeki.</p>	W granicach obszaru Natura 2000	Regionalny Zarząd Gospodarki Wodnej w Krakowie						

<p>(<i>Adenostylion alliariae</i>) i ziołorośla nadrzeczne (<i>Convolvuletalia sepium</i>)</p> <p>1130 boleń (<i>Aspius aspius</i>)</p> <p>1138 brzanka (<i>Barbus meridionalis</i>)</p> <p>1163 głowacz białopłetwy (<i>Cottus gobio</i>)</p> <p>1166 traszka grzebieniasta (<i>Triturus cristatus cristatus</i>)</p> <p>1188 kumak nizinny (<i>Bombina bombina</i>)</p>			
<p>3220 Pionierska roślinność na kamieńcach górskich potoków</p> <p>*91E0 Łęgi wierzbowe, topolowe, olszowe i jesionowe (<i>Salicetum albo-fragilis</i>, <i>Populetum albae</i>, <i>Alnenion glutinoso-incanae</i>) i olsy źródliskowe</p> <p>1130 boleń (<i>Aspius aspius</i>)</p> <p>1138 brzanka (<i>Barbus meridionalis</i>)</p>	<p>B2</p> <p>Zaniechanie eksploatacji żwiru z koryta Soły. Zaniechanie eksploatacji żwiru z koryta Soły zarówno w ramach powszechnego, jak i szczególnego korzystania z wód. Dopuszcza się likwidację odsypisk i namulisk zwiększających zagrożenie powodziowe (erozji brzegu rzeki) poprzez przemieszczenie materiału dennego sypczaczem w kierunku wklęsłego brzegu lub wybranie materiału w danym miejscu koryta i wsypanie go w całości do koryta w wyższym odcinku rzeki w miejscu uzgodnionym ze sprawującym nadzór nad obszarem Natura 2000, gdzie nie będzie stanowił zagrożenia – przy ograniczeniu zasięgu ingerencji wyłącznie do niezbędnego dla usunięcia powstałego zagrożenia. Prace należy wykonywać poza okresem od 1 marca do 31 lipca z wyjątkiem sytuacji nagłych związanych z bezpieczeństwem ludzi i mienia. Działanie do wykonania w trakcie obowiązywania planu zadań ochronnych.</p>	<p>W granicach obszaru Natura 2000</p>	<p>Regionalny Zarząd Gospodarki Wodnej w Krakowie (prace utrzymaniowe), Gminy: Brzeszcze, Kęty, Oświęcim, Miasto Oświęcim, Wilamowice (powszechne korzystanie z wód), Marszałek Województwa Małopolskiego (szczególne korzystanie z wód)</p>

1163 głowacz białopłetwy (<i>Cottus gobio</i>)					
<i>Dotyczące monitoringu stanu przedmiotów ochrony oraz realizacji celów działań ochronnych</i>					
3150 Starorzeczka i naturalne eutroficzne zbiorniki wodne ze zbiorowiskami z <i>Nympheion</i> , <i>Potamion</i>	C1	Monitoring skuteczności oczyszczania dna starorzeczka W3 z osadów. Należy skontrolować skuteczność działania A1: kontrola zbiornika wodnego pod kątem odtwarzania się charakterystycznej roślinności wodnej. Monitoring wykonać w roku następującym po wykonaniu zabiegów ochronnych, w terminie lipiec – sierpień.	Zgodnie z lokalizacją działania A1	Sprawujący nadzór nad obszarem Natura 2000	
	C2	Monitoring stanu przedmiotu ochrony obszaru Natura 2000. Monitoring należy przeprowadzić wg metodyki Państwowego Monitoringu Środowiska Głównego Inspektoratu Ochrony Środowiska (GIOŚ). Monitoring należy powtarzać co 3 lata.	3 powierzchnie monitoringowe opisane poprzez współrzędne w układzie PL-1992 ich punktu centralnego:		
			Lp.	X	Y
			1	514691	232615
	2	514009	227543		
	3	514329	226485		
3220 Pionierska roślinność na kamieńcach górskich potoków 6430 Ziołorośla górskie (<i>Adenostylion alliariae</i>) i ziołorośla nadrzeczne (<i>Convolvuletalia sepium</i>) *91E0 Łęgi wierzbowe, topolowe, olszowe i jesionowe (<i>Salicetum albo-fragilis</i> , <i>Populetum albae</i> , <i>Alnenion glutinoso-incanae</i>) i olsy źródłiskowe	C3	Kontrola skuteczności usuwania gatunków obcego pochodzenia. W roku następnym po realizacji działań A3 i A4 należy dokonać kontroli, czy gatunki obce nie odrastają z pozostałych w gruncie części rośliny. W razie potrzeby poszukiwanie bardziej skutecznych sposobów walki z gatunkami inwazyjnymi.	W granicach obszaru Natura 2000	Sprawujący nadzór nad obszarem Natura 2000	

91F0 Łęgowe lasy dębowo-wiązowo-jesionowe (<i>Ficario-Ulmetum</i>)																																														
3220 Pionierska roślinność na kamieńcach górskich potoków	C4	<p>Monitoring stanu przedmiotu ochrony obszaru Natura 2000 oraz realizacji celów działań ochronnych dla siedliska. Monitoring należy przeprowadzić wg metodyki Państwowego Monitoringu Środowiska Głównego Inspektoratu Ochrony Środowiska (GIOS).</p> <p>Dodatkowo ocena wskaźnika „Gatunki charakterystyczne”, nie uwzględnionego w oficjalnej metodyce monitoringu siedliska przyrodniczego.</p> <p>Lista gatunków charakterystycznych: trzcinnik szuwarowy (<i>Calamagrostis pseudophragmites</i>), wierzbówka nadrzeczna (<i>Chamaenerion palustre</i>), września pobrzeżna (<i>Myricaria germanica</i>), wierzba siwa (<i>Salix eleagnos</i>), kostrzewa czerwona (<i>Festuca rubra subsp. vulgaris</i>), rezeda żółta (<i>Reseda lutea</i>), skrzyp pstry (<i>Equisetum variegatum</i>), poziewnik wąskolistny (<i>Galeopsis angustifolia</i>), poziewnik polny (<i>Galeopsis ladanum</i>), brodawnik zwyczajny (<i>Leontodon hispidus</i>), Inica zwyczajna (<i>Linaria vulgaris</i>), Iniczka mała (<i>Chaenorhinum minor</i>), wiechlina granitowa (<i>Poa granitica</i>), szczaw tarczolistny (<i>Rumex scutatus</i>), lepnica rozdęta (<i>Silene vulgaris subsp. prostrata</i>), podbiał pospolity (<i>Tussilago farfara</i>), wilczomlec sztywny (<i>Euphorbia serrulata</i>), wilczomlec sosnka (<i>Euphorbia cyparissias</i>), gorczycznik pospolity (<i>Barbarea vulgaris</i>), gorczycznik prosty (<i>Barbarea stricta</i>), żmijowiec pospolity (<i>Echium vulgare</i>), dziewanna wielkokwiatowa (<i>Verbascum densiflorum</i>), piaskowiec macierzankowy (<i>Arenaria serpyllifolia</i>), krwiściąg mniejszy (<i>Sanguisorba minor</i>), groszek leśny (<i>Lathyrus sylvestris</i>), traganek szerokolistny (<i>Astragalus glycyphyllos</i>).</p> <p>Ocena FV dla odcinków rzeki, gdzie występuje 15 i więcej gatunków z listy; ocena U1 dla odcinków rzeki, gdzie występuje od 10 -14 gatunków, U2 – poniżej 10 gatunków.</p> <p>Monitoring należy powtarzać co 6 lat.</p>	<p>Stanowiska monitoringowe (odcinki łóżyska rzeki o długości 1 km) wyznaczone w oparciu o punkty w osi rzeki o współrzędnych w układzie PL-1992:</p> <table border="1" data-bbox="1379 635 1756 1129"> <thead> <tr> <th>Lp.</th> <th>X</th> <th>Y</th> </tr> </thead> <tbody> <tr><td>1</td><td>514424</td><td>238003</td></tr> <tr><td>2</td><td>514637</td><td>237018</td></tr> <tr><td>3</td><td>514746</td><td>236080</td></tr> <tr><td>4</td><td>515054</td><td>235286</td></tr> <tr><td>5</td><td>514698</td><td>234434</td></tr> <tr><td>6</td><td>514659</td><td>233695</td></tr> <tr><td>7</td><td>514086</td><td>232942</td></tr> <tr><td>8</td><td>514635</td><td>232201</td></tr> <tr><td>9</td><td>513937</td><td>231339</td></tr> <tr><td>10</td><td>513854</td><td>227996</td></tr> <tr><td>11</td><td>514173</td><td>227242</td></tr> <tr><td>12</td><td>514095</td><td>226374</td></tr> <tr><td>13</td><td>514148</td><td>225496</td></tr> </tbody> </table>	Lp.	X	Y	1	514424	238003	2	514637	237018	3	514746	236080	4	515054	235286	5	514698	234434	6	514659	233695	7	514086	232942	8	514635	232201	9	513937	231339	10	513854	227996	11	514173	227242	12	514095	226374	13	514148	225496	Sprawujący nadzór nad obszarem Natura 2000
Lp.	X	Y																																												
1	514424	238003																																												
2	514637	237018																																												
3	514746	236080																																												
4	515054	235286																																												
5	514698	234434																																												
6	514659	233695																																												
7	514086	232942																																												
8	514635	232201																																												
9	513937	231339																																												
10	513854	227996																																												
11	514173	227242																																												
12	514095	226374																																												
13	514148	225496																																												

6430 Ziołorośla górskie (<i>Adenostylion alliariae</i>) i ziołorośla nadrzeczne (<i>Convolvuletalia sepium</i>)	C5	Monitoring stanu przedmiotu ochrony obszaru Natura 2000 oraz realizacji celów działań ochronnych dla siedliska. Monitoring należy przeprowadzić wg metodyki Państwowego Monitoringu Środowiska Głównego Inspektoratu Ochrony Środowiska (GIOŚ). Monitoring należy powtarzać co 6 lat.	4 powierzchnie monitoringowe opisane przez współrzędne w układzie PL-1992 początku i końca transektu: <table border="1"> <thead> <tr> <th>Lp.</th> <th>X</th> <th>Y</th> </tr> </thead> <tbody> <tr> <td rowspan="2">1</td> <td>514353</td> <td>238882</td> </tr> <tr> <td>514396</td> <td>238792</td> </tr> <tr> <td rowspan="2">2</td> <td>514644</td> <td>236783</td> </tr> <tr> <td>514696</td> <td>236590</td> </tr> <tr> <td rowspan="2">3</td> <td>514126</td> <td>227379</td> </tr> <tr> <td>514043</td> <td>227324</td> </tr> <tr> <td rowspan="2">4</td> <td>514072</td> <td>226004</td> </tr> <tr> <td>514124</td> <td>225811</td> </tr> </tbody> </table>	Lp.	X	Y	1	514353	238882	514396	238792	2	514644	236783	514696	236590	3	514126	227379	514043	227324	4	514072	226004	514124	225811	Sprawujący nadzór nad obszarem Natura 2000
Lp.	X	Y																									
1	514353	238882																									
	514396	238792																									
2	514644	236783																									
	514696	236590																									
3	514126	227379																									
	514043	227324																									
4	514072	226004																									
	514124	225811																									
*91E0 Łęgi wierzbowe, topolowe, olszowe i jesionowe (<i>Salicetum albo-fragilis</i> , <i>Populetum albae</i> , <i>Alnenion glutinoso-incanae</i>) i olsy źródliskowe	C6	Monitoring stanu przedmiotu ochrony obszaru Natura 2000 oraz realizacji celów działań ochronnych dla siedliska. Monitoring należy przeprowadzić wg metodyki Państwowego Monitoringu Środowiska Głównego Inspektoratu Ochrony Środowiska (GIOŚ). Monitoring należy powtarzać co 6 lat.	5 powierzchni monitoringowych opisanych przez współrzędne w układzie PL-1992 początku i końca transektu: <table border="1"> <thead> <tr> <th>Lp.</th> <th>X</th> <th>Y</th> </tr> </thead> <tbody> <tr> <td rowspan="2">1</td> <td>514302</td> <td>239299</td> </tr> <tr> <td>514248</td> <td>239214</td> </tr> <tr> <td rowspan="2">2</td> <td>514638</td> <td>237922</td> </tr> <tr> <td>514648</td> <td>237821</td> </tr> <tr> <td rowspan="2">3</td> <td>514362</td> <td>231741</td> </tr> <tr> <td>514316</td> <td>231652</td> </tr> <tr> <td>4</td> <td>513514</td> <td>228681</td> </tr> </tbody> </table>	Lp.	X	Y	1	514302	239299	514248	239214	2	514638	237922	514648	237821	3	514362	231741	514316	231652	4	513514	228681	Sprawujący nadzór nad obszarem Natura 2000		
Lp.	X	Y																									
1	514302	239299																									
	514248	239214																									
2	514638	237922																									
	514648	237821																									
3	514362	231741																									
	514316	231652																									
4	513514	228681																									

				513557	228590	
			5	514296	226104	
				514306	226004	
91F0 Łęgowe lasy dębowo-wiązowo-jesionowe (<i>Ficario-Ulmetum</i>)	C7	Monitoring stanu przedmiotu ochrony obszaru Natura 2000 oraz realizacji celów działań ochronnych dla siedliska. Monitoring należy przeprowadzić wg metodyki Państwowego Monitoringu Środowiska Głównego Inspektoratu Ochrony Środowiska (GIOŚ). Monitoring należy powtarzać co 6 lat.	5 powierzchni monitoringowych opisanych poprzez współrzędne w układzie PL-1992 początku i końca transektu:			Sprawujący nadzór nad obszarem Natura 2000
			Lp.	X	Y	
			1	513923	231101	
				513933	231001	
			2	513817	231530	
				513762	231447	
			3	514260	227458	
				514270	227358	
			4	514345	226478	
				514345	226378	
			5	514157	224014	
				514157	223914	
1130 boleń (<i>Aspius aspius</i>) 1138 brzanka (<i>Barbus meridionalis</i>) 1163 głowacz białopłetwy (<i>Cottus gobio</i>)	C8	Monitoring skuteczności udroźnienia dla migracji ryb zabudowy dna pod mostem w ciągu drogi wojewódzkiej nr 949 w miejscowości Łęki. Ocena ekspercka wykonana po roku od udroźnienia oparta na: – ocenie zgodności wykonanej budowli z projektem udroźnienia, – powtarzanych raz w miesiącu przez okres 1 roku pomiarach parametrów (głębokość, prędkość wody) warunkujących migrację wszystkich gatunków ryb występujących w obszarze Natura 2000, – kontroli natężenia zjawiska erozji dennej poniżej urządzenia.	Zgodnie z lokalizacją działania A5			Sprawujący nadzór nad obszarem Natura 2000

1130 boleń (<i>Aspius aspius</i>) 1138 brzanka (<i>Barbus meridionalis</i>) 1163 głowacz białopłetwy (<i>Cottus gobio</i>)	C9	Monitoring stanu przedmiotów ochrony obszaru Natura 2000 oraz realizacji celów działań ochronnych dla gatunków. Monitoring należy przeprowadzić wg metodyki Państwowego Monitoringu Środowiska Głównego Inspektoratu Ochrony Środowiska (GIOŚ). Monitoring należy powtarzać co 3 lata.	3 stanowiska monitoringowe obejmujące odcinki rzeki Soły w następującym kilometrażu:	Sprawujący nadzór nad obszarem Natura 2000		
			Lp.		Kilometraż	
					Początkowy	Końcowy
			1		9+000	11+000
2	12+800	16+450				
3	20+500	24+000				
1166 traszka grzebieniasta (<i>Triturus cristatus cristatus</i>)	C10	Monitoring stanu przedmiotu ochrony obszaru Natura 2000. Monitoring należy przeprowadzić wg metodyki Państwowego Monitoringu Środowiska Głównego Inspektoratu Ochrony Środowiska (GIOŚ). Monitoring należy powtarzać co 6 lat.	4 stanowiska w granicach obszaru Natura 2000 obejmujące łóżysko rzeki Soły oraz zbiorniki w obrębie łągów na obrzeżach rzeki wybrane zgodnie metodyką GIOŚ	Sprawujący nadzór nad obszarem Natura 2000		
1188 kumak nizinny (<i>Bombina bombina</i>)	C11	Monitoring stanu przedmiotu ochrony obszaru Natura 2000. Monitoring należy przeprowadzić wg metodyki Państwowego Monitoringu Środowiska Głównego Inspektoratu Ochrony Środowiska (GIOŚ). Monitoring należy powtarzać co 3 lata.	4 stanowiska w granicach obszaru Natura 2000 obejmujące łóżysko rzeki Soły oraz zbiorniki w obrębie łągów na obrzeżach rzeki wybrane zgodnie metodyką GIOŚ	Sprawujący nadzór nad obszarem Natura 2000		
<i>Dotyczące uzupełnienia stanu wiedzy o przedmiotach ochrony i uwarunkowaniach ich ochrony</i>						
3270 Zalewane muliste brzegi rzek z roślinnością <i>Chenopodium rubri p.p.</i> i <i>Bidention p.p.</i>	D1	Weryfikacja Standardowego Formularza Danych. Usunięcie siedliska, zgodnie z procedurą określoną wytycznymi Generalnego Dyrektora Ochrony Środowiska w sprawie wprowadzania zmian do bazy danych obszarów Natura 2000.	--	Sprawujący nadzór nad obszarem Natura 2000		
6510 Niżowe i górskie świeże łąki użytkowane ekstensywnie (<i>Arrhenatherion elatioris</i>)	D2	Weryfikacja Standardowego Formularza Danych. Zmiana oceny reprezentatywności siedliska na nieznaczącą (nadanie oceny D), zgodnie z procedurą określoną wytycznymi Generalnego Dyrektora Ochrony Środowiska w sprawie wprowadzania zmian do bazy danych obszarów Natura 2000.	--	Sprawujący nadzór nad obszarem Natura 2000		

1355 wydra (<i>Lutra lutra</i>)	D3	<p>Rozpoznanie stanu populacji wydry w obszarze Natura 2000.</p> <p>Wykonanie badań terenowych prowadzonych przy użyciu standardowej metody polegającej na poszukiwaniu śladów obecności wydry (głównie odchodów, a także wyraźnych tropów) na odcinkach brzegu cieków i zbiorników wodnych o długości do 600 m, zwanych stanowiskami.</p> <p>Poszukiwania należy rozpocząć pod mostami i przerywać je po znalezieniu śladów wydry (zalecane jest, aby dla opisu elementów środowiska penetrować minimum 200 m odcinki brzegu).</p> <p>Śladów wydry należy poszukiwać nie tylko na samym brzegu, ale także w pewnej odległości od brzegów rzeki Soły (do 50m), zależnie od notowanych zmian poziomu wody i występowania elementów środowiska, służących wydrom do znakowania: kamieni, powalonych drzew, kretowisk, połączeń z mniejszymi ciekami lub sąsiedztwa starorzeczy itp.</p> <p>Oszacowanie zagęszczenia populacji na podstawie analizy stwierdzonych tropów wydry. Określenie ilości potomstwa w miocie oraz aktywności gatunku.</p> <p>Badania należy wykonać poza okresem letnim (od jesieni do wiosny).</p> <p>Działanie do wykonania do trzeciego roku obowiązywania planu zadań ochronnych.</p>	W granicach obszaru Natura 2000	Sprawujący nadzór nad obszarem Natura 2000
1163 głowacz białopłetwy (<i>Cottus gobio</i>)	D4	<p>Wykonanie uzupełniających badań metodą elektropólów.</p> <p>Ustalenie stanu zachowania przedmiotu ochrony w obszarze poprzez wykonanie trzykrotnych odłowów badawczych zgodnie z metodyką Głównego Inspektoratu Ochrony Środowiska (GIOŚ) na wybranych stanowiskach, których ilość i rozmieszczenie powinno uwzględniać lokalną zmienność siedliskową środowiska rzeki (zróżnicowanie szybkości ruchu wód, substratu dennego, obecność dopływów).</p> <p>Działanie do wykonania do trzeciego roku obowiązywania planu zadań ochronnych.</p>	Rzeka Soła w granicach obszaru Natura 2000	Sprawujący nadzór nad obszarem Natura 2000

Wyjaśnienie:

Symbol * oznacza siedliska przyrodnicze i gatunki o znaczeniu priorytetowym, zgodnie z rozporządzeniem Ministra Środowiska z dnia 13 kwietnia 2010 r. w sprawie siedlisk przyrodniczych oraz gatunków będących przedmiotem zainteresowania Wspólnoty, a także kryteriów wyboru obszarów kwalifikujących się do uznania lub wyznaczenia jako obszary Natura 2000 (Dz.U. Nr 77, poz. 510, z 2012 r. poz. 1041, z 2013 r. poz. 1302).

Regionalny Dyrektor Ochrony Środowiska
w Krakowie
Rafał Rostecki

Regionalny Dyrektor Ochrony Środowiska w Katowicach
Bernard Błaszczyk

Załącznik Nr 6

do Zarządzenia

Regionalnego Dyrektora Ochrony Środowiska w Krakowie
i Regionalnego Dyrektora Ochrony Środowiska w Katowicach
z dnia 16 stycznia 2015 r.**Wskazania do zmian w istniejących studiach uwarunkowań i kierunków zagospodarowania przestrzennego oraz miejscowych planach zagospodarowania przestrzennego, dotyczące eliminacji lub ograniczenia zagrożeń wewnętrznych lub zewnętrznych, niezbędne dla utrzymania lub odtworzenia właściwego stanu ochrony siedlisk przyrodniczych oraz gatunków zwierząt, dla których ochrony wyznaczono obszar Natura 2000**

Lp.	Nazwa dokumentu	Wskazanie do zmiany
1.	Miejscowy plan zagospodarowania przestrzennego Gminy Brzeszcze uchwalony uchwałą Rady Miejskiej w Brzeszczach Nr XXXIII/313/05 z dnia 15 listopada 2005 r. (Dz. Urz. Woj. Małopolskiego z 2005 r. Nr 732, poz. 5330), zmienioną uchwałą Nr XVIII/196/08 Rady Miejskiej w Brzeszczach z dnia 29 maja 2008 r. (Dz. Urz. Woj. Małopolskiego z 2008 r. Nr 515, poz. 3341), uchwałą Nr XXI/239/08 Rady Miejskiej w Brzeszczach z dnia 30 września 2008 r. (Dz. Urz. Woj. Małopolskiego z 2008 r. Nr 861, poz. 6450).	W przypadku zmian i aktualizacji studiów uwarunkowań i kierunków zagospodarowania przestrzennego oraz miejscowych planów zagospodarowania przestrzennego należy: – uwzględnić w części rysunkowej granice obszaru mającego znaczenie dla Wspólnoty Dolna Soła PLH120083; – wprowadzić do części tekstowej opis obszaru mającego znaczenie dla Wspólnoty Dolna Soła PLH120083 z wyszczególnieniem przedmiotów ochrony; – przytoczyć wskazany w planie zadań ochronnych katalog zagrożeń dla przedmiotów ochrony obszaru mającego znaczenie dla Wspólnoty Dolna Soła PLH120083;
2.	Miejscowy plan zagospodarowania przestrzennego gminy Kęty obejmujący miasto Kęty oraz sołectwa: Bielany, Bulowice, Łęki, Malec, Nową Wieś i Witkowice z wyłączeniem terenów objętych zmianami planu uchwalonymi po 01.01.1995r. Uchwała nr XXX/243/2005 Rady Miejskiej w Kętach z dnia 29 czerwca 2005 r. (Dz. Urz. Woj. Małopolskiego z 2005 r. Nr 472, poz. 3508, ze zm.).	– zweryfikować zapisy pod kątem zdiagnozowanych zagrożeń dla przedmiotów ochrony obszaru mającego znaczenie dla Wspólnoty Dolna Soła PLH120083 oraz celów działań ochronnych określonych w planie zadań ochronnych; – nie wyznaczać terenów z dopuszczeniem poboru żwiru z koryta Soły. W połączeniu z brakiem dostawy materiału skalnego z górnego biegu rzeki, pobór żwiru z koryta Soły jest obarczony dużym prawdopodobieństwem znaczącego negatywnego wpływu na obszar Dolna Soła PLH120083.
3.	Miejscowy plan zagospodarowania przestrzennego terenu osiedla Stare Stawy w Oświęcimiu Uchwała nr XXIII/274/04 Rady Miasta w Oświęcimiu z dnia 30 czerwca 2004 r. (Dz. Urz. Woj. Małopolskiego z 2004 r. Nr 231, poz. 2586, ze zm.).	– zweryfikować zapisy pod kątem zdiagnozowanych zagrożeń dla przedmiotów ochrony obszaru mającego znaczenie dla Wspólnoty Dolna Soła PLH120083 oraz celów działań ochronnych określonych w planie zadań ochronnych; – nie wyznaczać terenów z dopuszczeniem poboru żwiru z koryta Soły. W połączeniu z brakiem dostawy materiału skalnego z górnego biegu rzeki, pobór żwiru z koryta Soły jest obarczony dużym prawdopodobieństwem znaczącego negatywnego wpływu na obszar Dolna Soła PLH120083.
4.	Uchwała Nr LIX/594/06 Rady Miasta Oświęcim z dnia 29 marca 2006 r. w sprawie: Studium Uwarunkowań i Kierunków Zagospodarowania Przestrzennego Miasta Oświęcim zmieniona uchwałą Nr XLVI/356/10 Rady Gminy Oświęcim z dnia 16 czerwca 2010 r. w sprawie: zmiany Studium uwarunkowań i kierunków zagospodarowania przestrzennego miasta Oświęcim.	

5.	Miejscowy plan zagospodarowania przestrzennego dla obszaru gminy Wilamowice obejmującego sołectwo Zasole Bielańskie Uchwała nr XVIII/145/04 Rady Miejskiej w Wilamowicach z dnia 7 maja 2004 r. (Dz. Urz. Woj. Śląskiego z 2004 r. Nr 59, poz. 1881)	
6.	Miejscowy plan zagospodarowania przestrzennego dla obszaru gminy Wilamowice obejmującego sołectwo Heczmarowice Uchwała nr XVIII/143/04 Rady Miejskiej w Wilamowicach z dnia 14 lipca 2004 r. (Dz. Urz. Woj. Śląskiego z 2004 r. Nr 59, poz. 1879, ze zm.)	

Regionalny Dyrektor Ochrony Środowiska
w Krakowie
Rafał Rostecki

Regionalny Dyrektor Ochrony Środowiska
w Katowicach
Bernard Błaszczyk