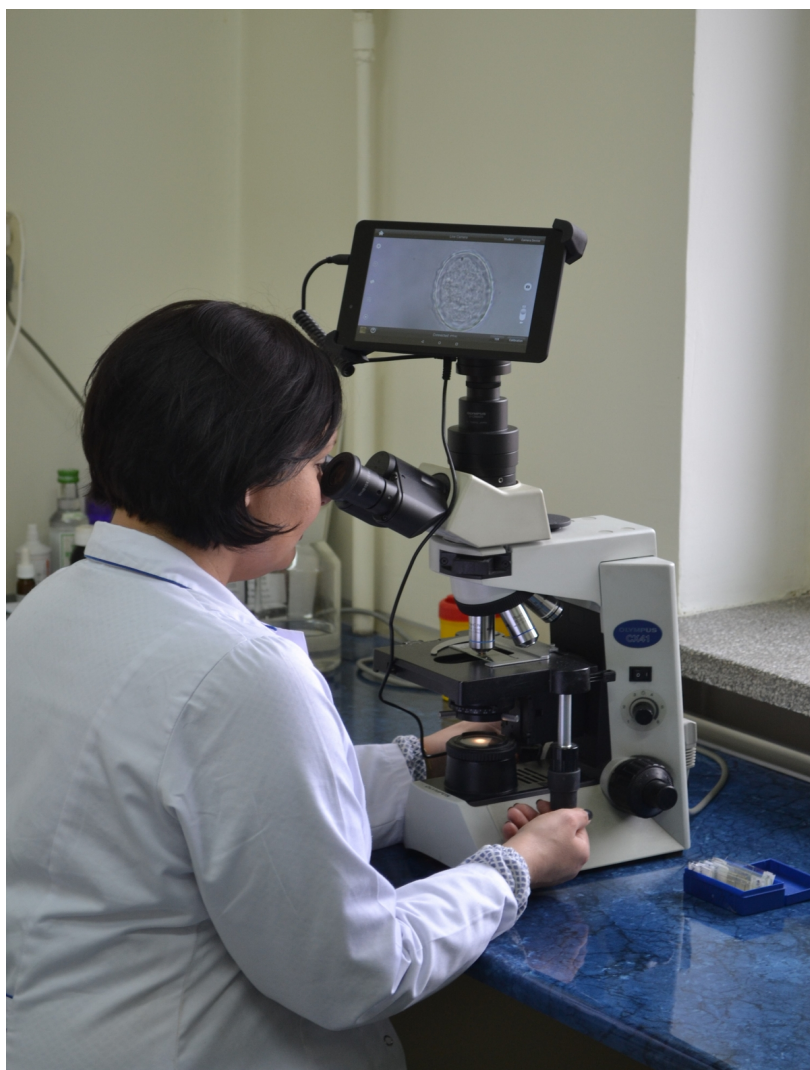




**OCENA STANU BEZPIECZEŃSTWA
SANITARNEGO
POWIATU PIŃCZOWSKIEGO
ZA 2019 ROK**



Busko-Zdrój, luty 2020

Państwowa Inspekcja Sanitarna działa na podstawie ustawy z dnia 14 marca 1985r. o Państwowej Inspekcji Sanitarnej (tekst jednolity Dz. U. z 2019r., poz.59), realizując zadania z zakresu zdrowia publicznego poprzez sprawowanie nadzoru nad warunkami:

- higieny środowiska,
- higieny pracy w zakładach pracy,
- higieny radiacyjnej,
- higieny procesów nauczania i wychowania,
- higieny wypoczynku i rekreacji,
- zdrowotnymi żywności, żywienia i przedmiotów użytku,
- higieniczno-sanitarnymi, jakie powinien spełniać personel medyczny, sprzęt oraz pomieszczenia, w których są udzielane świadczenia zdrowotne.

Państwowy Powiatowy Inspektor Sanitarny w Busku-Zdroju realizuje wymienione zadania sprawując zapobiegawczy i bieżący nadzór sanitarny oraz prowadząc działalność zapobiegawczą i przeciwepidemiczną, także oświatowo-zdrowotną promującą zdrowie.

Działalność ukierunkowana jest na ochronę zdrowia ludzkiego przed niekorzystnym wpływem szkodliwości i uciążliwości środowiskowych, czuwaniem nad bezpieczeństwem żywności i wody oraz zapobieganie powstawaniu chorób, w tym zakaźnych i zawodowych.

Nadzorem objętych jest 39 271 mieszkańców powiatu pińczowskiego (stan na 31.12.2018r.).

Państwowy Powiatowy Inspektor Sanitarny w Busku-Zdroju nadzorując obiekty na terenie powiatu pińczowskiego przeprowadził 762 kontrole, wydał 186 decyzji, nałożył 10 mandaty na kwotę 2 600 zł. Oddział Laboratoryjny PSSE przeprowadził 4 253 badania laboratoryjne, w tym 299 oznaczeń chemicznych, 1 154 oznaczeń fizycznych i 8 857 oznaczeń mikrobiologicznych.

Przeprowadzone badania były wykorzystywane do oceny jakości zdrowotnej żywności, wody do spożycia, wód powierzchniowych wykorzystywanych jako kąpieliska, basenów, krytych pływalni oraz do oceny narażenia na czynniki szkodliwe na stanowiskach pracy.

Oddział Laboratoryjny Powiatowej Stacji Sanitarno – Epidemiologicznej w Busku-Zdroju wykonuje badania w zakresie:

- wody do spożycia, kąpielisk, pływalni i basenów.
- zanieczyszczeń mikrobiologicznych żywności oraz oznaczania składników odżywczych w posiłkach
- zapylenia, hałasu, mikroklimatu, oświetlenia oraz zawartość substancji toksycznych na stanowiskach pracy
- badań diagnostycznych w kierunku chorób bakteryjnych, wirusowych i pasożytniczych

Posiada akredytację i utrzymuje wysoki poziom jakości wykonywanych badań. W laboratorium został przeprowadzony w 2019 roku przez Polskie Centrum Akredytacji audit zgodnie z PN-EN-ISO/IEC 17025:2018-02, potwierdzający wiarygodność wykonywanych badań laboratoryjnych. Laboratorium posiada akredytację od 2005r.

Państwowy Powiatowy Inspektor Sanitarny realizuje zadania w ramach zintegrowanych systemów działających w Unii Europejskiej np. systemu wczesnego ostrzegania o niebezpiecznych produktach żywnościowych (RASFF) oraz prowadzi monitoring jakości wody, nadzór epidemiologiczny, ocenę ryzyka zagrożenia bezpieczeństwa żywności (przestrzegania zasad GMP, GHP, HACCP). W działalności kontrolnej udoskonalano wdrożony system jakości i jednolite procedury kontroli obiektów i urządzeń.

Wyniki działalności Państwowej Inspekcji Sanitarnej pozwalają na ocenę sytuacji epidemiologicznej i stanu sanitarnego powiatu pińczowskiego, uwzględniającą istniejące oraz mogące się pojawić zagrożenia.

Przedstawiony „Stan bezpieczeństwa sanitarnego powiatu pińczowskiego” został opracowany na podstawie informacji i materiałów własnych. Niniejsza ocena nie uwzględnia stanu sanitarnego podmiotów, dla których powiat jest organem założycielskim lub organem prowadzącym.

Informacje zawarte w niniejszej ocenie wskazują, iż bezpieczeństwo sanitarne mieszkańców powiatu pińczowskiego jest na wysokim poziomie.



OCENA STANU BEZPIECZEŃSTWA SANITARNEGO POWIATU PIŃCZOWSKIEGO ZA 2019 ROK

Aktualne informacje dotyczące działalności Państwowej Inspekcji Sanitarnej w Busku-Zdroju znajdują się na stronie internetowej *pssebusko.pl*

Niniejszą ocenę opracowano i przesyła się na podstawie art. 12a ust.3 Ustawy z dnia 14 marca 1985r. o Państwowej Inspekcji Sanitarnej (tekst jednolity Dz. U. z 2019r., poz.59).

Państwowy Powiatowy
Inspektor Sanitarny
w Busku-Zdroju

Krzysztof Socha

SPIS TREŚCI	Str.
I. OCENA ZAGROŻENIA EPIDEMIOLOGICZNEGO	6
II. JAKOŚĆ WODY DO SPOŻYCIA I CIEPŁEJ WODY UŻYTKOWEJ	9
III. ZAPOBIEGAWCZY NADZÓR SANITARNY 12	
IV. STAN SANITARNY OBIEKTÓW UŻYTECZNOŚCI PUBLICZNEJ I KĄPIELISK	14
V. STAN SANITARNY PODMIOTÓW, W KTÓRYCH WYKONYWANA JEST DZIAŁALNOŚĆ LECZNICZA	17
VI. WARUNKI SANITARNO-HIGIENICZNE ŚRODOWISKA PRACY 19	
VII. STAN SANITARNY PLACÓWEK NAUCZANIA I WYCHOWANIA	22
VIII. STAN SANITARNY OBIEKTÓW ŻYWNOŚCI, ŻYWIENIA I PRZEDMIOTÓW UŻYTKU	28
IX. PROMOCJA ZDROWIA I OŚWIATA ZDROWOTNA	36
X. PODSUMOWANIE	48

I. OCENA ZAGROŻENIA EPIDEMIOLOGICZNEGO

Choroby zakaźne wieku dziecięcego oraz choroby przenoszone drogą pokarmową w porównaniu do lat 2017-2018 w roku **2019** mieszczą się w średniej krajowej.

Pozostałe choroby zakaźne, zakażenia i zatrucia objęte obowiązkiem zgłaszania i rejestracji pozostają na stałym niskim poziomie i mieszczą się w średniej krajowej.

W roku **2019** nastąpił **spadek** zachorowań na ospę wietrzną. W roku 2018 w powiecie pińczowskim zarejestrowano **319** przypadków ospy wietrznej, natomiast w roku **2019** zarejestrowano **271** przypadków ospy wietrznej z czego 2 powikłane, które wymagały hospitalizacji .

W **2019 r.** odnotowano **spadek** zachorowań wywołanych przez **Salmonellę**.

W **2018 r.** zarejestrowano **11** zachorowań wywołanych przez Salmonellę, w roku **2019** było **7** zachorowań.

przy zapadalności – w 2018 r. 27,9/100 tys. dla powiatu i 29,9/100 tys. w województwie świętokrzyskim, oraz 25,15/100 tys. w kraju.

- w **2019 r.** 17,82/100 tys. dla powiatu i 22,6/100 tys. w województwie świętokrzyskim, oraz 24,07/100 tys. w kraju.

W roku **2019** odnotowano taką samą liczbą zachorowań na zapalenie wątroby typu C w porównaniu do 2018 r. W **2019 roku** odnotowano **0** zachorowań na wirusowe zapalenie wątroby typu B .

W 2018 roku w powiecie pińczowskim zarejestrowano 1 przypadek WZW C, w **2019 r.** – zarejestrowano również 1 przypadek WZW C:

przy zapadalności – w 2018 r. 2,52/100 tys. dla powiatu i 5,54/100 tys. w województwie świętokrzyskim, oraz 8,96/100 tys. w kraju.

- w **2019 r.** 2,54/100 tys. dla powiatu i 6,38/100 tys. w województwie świętokrzyskim, oraz 8,55/100 tys. w kraju.

W 2018 r. zarejestrowano w powiecie pińczowskim 2 przypadki zachorowań na WZW B, również w **2019 r.** zarejestrowano **0 przypadków** zachorowania na WZW B : przy zapadalności - w 2018 r. 5,07/100 tys. dla powiatu i 2,25/100 tys. w województwie świętokrzyskim, oraz 8,22/100 tys. w kraju.

- w **2019 r.** 0/100 tys. dla powiatu i 2,58/100 tys. w województwie świętokrzyskim, oraz 7,33/100 tys. w kraju.

W **2019 r.** nastąpił **znaczny spadek** zachorowań na boreliozę w stosunku do roku 2018.

W 2018 r. w powiecie pińczowskim zarejestrowano 7 przypadków zachorowań na Boreliozę, natomiast w **2019 roku** – **3 przypadki**.

Zapadalność dla powiatu w 2018 r. – 17,77/100 tys. mieszkańców przy zapadalności w województwie świętokrzyskim 33,0/100 tys. mieszkańców i zapadalności w Polsce 52,41/100 tys. mieszkańców.

Zapadalność w **2019** r. – 7,63/100 tys. mieszkańców dla powiatu przy zapadalności w województwie świętokrzyskim 26,91/100 tys. mieszkańców i zapadalności w Polsce 53,66/100 tys. mieszkańców.

Wykonawstwo szczepień ochronnych wśród dzieci i młodzieży objętych Programem Szczepień Ochronnych jest nadzorowane przez Powiatową Inspekcję Sanitarną i jest na poziomie zadowalającym co ilustruje poniższe zestawienie w tabeli.

Ośrodki Zdrowia i Przychodnie realizują również Program Szczepień Zalecanych przy użyciu szczepionek odpłatnych.

Wykonawstwo szczepień ochronnych w rocznikach podlegających w 2019 roku zgodnie z Programem Szczepień Ochronnych w powiecie pińczowskim.

Szczepienie	Rocznik	Rodzaj szczepienia	Wykonawstwo w powiecie w 2019 r.	Analogiczne wykonawstwo w 2018r.
BCG	2019	Szczepienie noworodkowe	99,2 %	99,7 %
Szczepienie p/WZW B	2019	Szczepienie pierwotne + uzupełniające	92%	88,98%
	2018	Szczepienie pierwotne + uzupełniające	99,2%	99,31 %
DTP (błonica, tężec, krztusiec)	2019	Szczepienie pierwotne	47,5%	49,80%
	2018	Szczepienie pierwotne + uzupełniające	98,4%	100 %
Hib (przeciwno Haemophilus influenzae typ b)	2019	Szczepienie pierwotne	47,5%	47,76%
	2018	Szczepienie pierwotne + uzupełniające	98,4%	100%
Zakażenia Streptococcus pneumoniae	2019	Szczepienie pierwotne	52,1 %	55,51%
	2018	Szczepienie pierwotne + uzupełniające	99%	100%
Odra, świnka, różyczka	2018	Szczepienie pierwotne	83,1%	81,03%
DTaP + Polio	2014	Szczepienie I przypominające	86,2%	87,74%
Odra, świnka, różyczka	2010 (10 rok życia)	rewakcyjnacja	92 %	91,28%
błonica + tężec + krztusiec (14 rok życia)	2006	Szczepienie II przypominające	90%	86,99%
Td błonica + tężec (19 rok życia)	2001	Szczepienie III przypominające	89,2 %	84,86%

Na terenie powiatu pińczowskiego w **2016** r. Państwowy Powiatowy Inspektor Sanitarny w Busku-Zdroju prowadzi 4 postępowania egzekucyjne wobec rodziców uchylających się od obowiązku szczepień dzieci. W **2017** r. **nie zgłoszono** żadnych nowych

środowisk uchylających się od wykonania obowiązku szczepień ochronnych. **W 2018 roku nastąpił gwałtowny wzrost** środowisk antyszczepionkowych. Państwowy Powiatowy Inspektor Sanitarny w Busku-Zdroju prowadził w 2018 roku **12** postępowań egzekucyjnych wobec rodziców uchylających się od obowiązku szczepień dzieci, z czego w 5 przypadkach dzieci zostały zaszczepione, **3 postępowania zakończyło się wnioskiem o ukaranie** i wystawieniem tytułu wykonawczego. W pozostałych 4 przypadkach postępowanie jest w toku. **W 2019 r.** na terenie powiatu pińczowskiego zgłoszono do PPIS w Busku -Zdroju **10 nowych** środowisk antyszczepionkowych. 9 dzieci z 6 środowisk zostało zaszczepionych. W pozostałych 3 przypadkach postępowanie jest w toku.

W 2019 r. znacznie spadła liczba osób szczepionych przeciwko wścieklźnie ponarażeniowo. W roku 2018 było 21 osób szczepionych ponarażeniowo, a w roku **2019** było **11 osób** szczepionych ponarażeniowo. Stały nadzór nad tymi osobami prowadzi Państwowy Powiatowy Inspektor Sanitarny.

ANALIZA ZACHOROWAŃ NA GRUŻLICĘ W LATACH 2018 - 2019

Lp.	ROK	Powiat pińczowski	
		Liczba przypadków	Współczynnik zapadalności
1.	2018	3	7,62
2.	2019	10	25,46
Liczba ludności w powiecie w 2018 r.		39 373	
Liczba ludności w powiecie w 2019 r.		39 271	

Współczynnik zapadalności na chorobą k = 100 000

Analizując współczynnik zapadalności i liczbę przypadków zachorowań na gruźlicę w latach 2018-2019 odnotowano **znaczny wzrost** nowych zachorowań na gruźlicę w roku **2019** .

W **2019** roku do PPIS w Busku-Zdroju zgłoszono **642** podejrzenia zachorowań na grypę w meldunkach MZ-55, z czego u **4 osób** potwierdzono badaniami laboratoryjnymi grypę typu A.

II. JAKOŚĆ WODY DO SPOŻYCIA I CIEPŁEJ WODY UŻYTKOWEJ

1. Wprowadzenie

W ewidencji Powiatowej Stacji Sanitarno-Epidemiologicznej Busko Zdrój, na terenie powiatu pińczowskiego znajduje się 16 urządzeń wodnych do zaopatrzenia ludności w wodę przeznaczoną do spożycia:

- 14 - wodociągów publicznych
- 2 - wodociągi komercyjne



Ponadto nadzorem sanitarnym na terenie powiatu Pińczowskiego objęta jest sieć wodociągowa Działoszyce zasilana przez ujęcie wody w Płużkach.

W 2019r. Państwowa Inspekcja Sanitarna skontrolowała na terenie powiatu pińczowskiego wszystkie urządzenia zbiorowego zaopatrzenia w wodę tj. 14- wodociągów publicznych oraz 2-wodociągi komercyjne należące do zakładu NIDA-MEDIA w Gackach, który w ograniczonym zakresie zaopatruje w wodę ludność w ramach sieci wodociągowej, publicznej, jak również wodociąg zakładowy Gomar. Z wodociągów publicznych regularnie pobierano próby wody do analizy laboratoryjnej, monitorowano jakość wody z urządzeń służących do zbiorowego zaopatrzenia ludności w wodę.

2. Charakterystyka urządzeń do zaopatrzenia ludności w wodę

Na terenie powiatu pińczowskiego skontrolowano 16 urządzeń posiadających własne ujęcia wody to jest 100% urządzeń zbiorowego zaopatrzenia ludności w wodę są to:

2.1. Wodociągi o produkcji < 100m³/d (6 obiektów, 3,1 tys. ludności)

1. Młodzawy Duże, gm. Pińczów
2. Aleksandrów-Byczów, gm. Pińczów
3. Byczów-Kozubów, gm. Pińczów
4. Złota Graby, gm. Złota
5. Sancygniów, gm. Działoszyce
6. Skowronno Dolne gm. Pińczów

2.2. Wodociągi o produkcji 101-1.000m³/d (7 obiektów, 18,6 tys. ludności)

1. Chroberz, gm. Złota
2. Marzęcin, gm. Pińczów
3. Stawiszyce, gm. Złota
4. Gołuchów, gm. Kije
5. Dzierążnia, gm. Działoszyce
6. Złota Lubowiec, gm. Złota
7. Zagajów, gm. Michałów

2.3. Wodociągi o produkcji 1.001-10.000m³/d (1 obiekt, 16,4 tys. ludności)

1. Pińczów gm. Pińczów

2.5. Inne podmioty zaopatrujące w wodę

1. Nida Media w Gackach, gm. Pińczów (zaopatruje 50osób)
2. Gomar gm. Pińczów (320 osób - pracownicy przedsiębiorstwa)

Jakość wody do spożycia przez ludzi

Stan sanitarny urządzeń wodnych na zakończenie roku sprawozdawczego został oceniony jako dobry – zarządcy urządzeń skutecznie zapewniali właściwy reżim sanitarny przy produkcji wody. Stan ten przełożył się bezpośrednio na jakość wody, w zdecydowanej większości jakość wody spełniała wymogi sanitarne.

Na terenie powiatu pińczowskiego w ramach nadzoru nad jakością wody przeznaczonej do spożycia przez ludzi pobrano do analizy laboratoryjnej z sieci wodociągowych – 67 prób wody.

Analizy wody wykazały:

- w 2 urządzeniach w zbiorowego zaopatrzenia zakwestionowano jakość fizykochemiczną wody (nieznacznie podwyższona mętność, manganu, oraz incydentalnie odnotowano wzrost wskaźnika dla ogólnej lic. mikroorganizmów).

Tab 1. Ilość prób wody przeznaczonej do spożycia przez ludzi pobranych do badania w poszczególnych gminach w ramach nadzoru sanitarnego (w rozbiciu na sieci wodociągowe) jak niżej:

Gmina (liczba prób)	Wodociąg	Monitoring kontrolny /badania podstawowe /	Monitoring przeglądowy /badania poszerzone/	Liczba prób kwestionowanych fiz-chem	Liczba prób kwestionowanych bakteriologicznie
Pińczów (30)	Pińczów	5	1	-	-
	Aleksandrów Byczów	2	1	-	-
	Byczów Kozubów	2	1	-	-
	Młodzawy Duże	2	1	-	-
	Skowronno Dolne	2	0	-	-
	Marzęcin	6	1	1 x wynik nieprawidłowy mętność	-
	Gacki /wod. zakł NIDA -MEDIA/	2	1	-	-
	Gomar	2	0	-	-
	Indywidualne UW Gacki (studnia)	1	0	-	-
Działoszyce (10)	Działoszyce	2	1	-	-
	Dzierążnia	4	1	-	-
	Sancygniów	2	0	-	-
Kije (5)	Gołuchów/Górki	4	1	-	-
Michałów (5)	Zagajów	4	1	-	-
Złota	Chroberz	4	1	-	-

Gmina (liczba prób)	Wodociąg	Monitoring kontrolny /badania podstawowe /	Monitoring przeglądowy /badania poszerzone/	Liczba prób kwestionowanych fiz-chem	Liczba prób kwestionowanych bakteriologicznie
(17)	Złota Graby	2	0	-	-
	Złota Lubowiec	4	1	-	-
	Stawiszycy	4	1	1 x wynik nieprawidłowy - mętność - mangan	1 x wzrost wskaźnika dla Ogólnej liczby mikroorganizmów
	Razem - 67 prób	54	13	2	0

Na podstawie art. 5 ust.1a ustawy z dnia 7 czerwca 2001r o zbiorowym zaopatrzeniu w wodę i zbiorowym odprowadzeniu ścieków – zarządcy wodociągów i przedsiębiorstwa wodociągowe prowadzili regularną kontrolę wewnętrzną jakości wody we własnych urządzeniach wodnych.

Zgodnie z § 21 ust.1 Rozporządzenia Ministra Zdrowia z dnia 7 grudnia 2017r. w sprawie jakości wody przeznaczonej do spożycia przez ludzi - Państwowy Powiatowy Inspektor Sanitarny w Busku-Zdroju dokonał **oceny wszystkich wyników** badań zrealizowanych zgodnie z ustalonym harmonogramem i przekazanych przez podmioty. Wszystkie nadzorowane wodociągi, w których woda była bezpieczna dla zdrowia ludzkiego, otrzymywały „**oceny bieżące jakości wody**” stwierdzające przydatność wody do spożycia.

W przypadkach gdy woda nie odpowiadała wymogom Rozporządzenia Ministra Zdrowia z dnia 7 grudnia 2017r. Państwowy Powiatowy Inspektor Sanitarny w Busku-Zdroju natychmiastowo wszczął postępowanie administracyjne.

W roku sprawozdawczym na podstawie wyników badań własnych (kontroli urzędowej) oraz kontroli wewnętrznej zrealizowanych przez zarządców wodociągów Państwowy Powiatowy Inspektor Sanitarny w Busku-Zdroju **nie dokonał** unieruchomień oraz nie wydawał decyzji o warunkowej przydatności wody do spożycia.

W przypadku stwierdzenia incydentalnych przekroczeń parametrów wody w wodociągach, zarządcy podejmowali natychmiastowo działania naprawcze. Badania przeprowadzone powtórnie wykazywały poprawę jakości wody, tj. woda odpowiadała wymogom sanitarnym.

Stan sanitarny urządzeń zbiorowego zaopatrzenia ludności w wodę został oceniony na koniec roku jako dobry.

3. Badania ciepłej wody na obecność bakterii legionella. Jakość ciepłej wody użytkowej

W roku 2019 Powiatowa Stacja Sanitarno-Epidemiologiczna w Busku-Zdroju w kontekście zapewnienia bezpieczeństwa zdrowotnego „ciepłej wody użytkowej” wykonała badania pod kątem występowania bakterii **Legionella sp.** w przedsiębiorstwach podmiotów wykonujących działalność leczniczą w rodzaju stacjonarnym i całodobowym świadczenia zdrowotne.

Na terenie powiatu pińczowskiego Inspekcja Sanitarna pobrała do badania 7 prób wody w obiekcie:

1. Szpital INTERKARD

Wyniki badań wykazały w 1 próbce (z 7 prób) ciepłej wody średnie skażenie bakteriami Legionella sp. Zarządca natychmiastowo podjął działania naprawcze i kolejne badanie wykazało dobrą jakość wody.

4. Wnioski

Na nadzorowanym terenie (powiat pińczowski) w ramach nadzoru nad jakością wody przeznaczoną do spożycia przez ludzi pobrano do analizy laboratoryjnej z sieci wodociągowych - 67 prób wody, 54 próby w ramach monitoringu kontrolnego i 13 w ramach monitoringu przeglądowego.

W ramach sprawowanego nadzoru nad urządzeniami wodnymi w **powiecie pińczowskim** w roku sprawozdawczym 2019r. wydano 4 decyzje:

- 1) 4 decyzje opłatowe za ponadnormatywne wyniki wody.

Na terenie powiatu pińczowskiego występuje pełne uzbrojenie terenu w sieci wodociągowe, wszystkie gminy są zwodociągowane. Na koniec okresu sprawozdawczego oceniono jakość wody w kontrolowanych urządzeniach jako odpowiadającą wymogom sanitarnym.

III. ZAPOBIEGAWCZY NADZÓR SANITARNY

Zapobiegawczy Nadzór Sanitarny w Państwowej Powiatowej Sanitarno Epidemiologicznej

w Busku-Zdroju realizuje profilaktykę w zakresie ochrony zdrowia ludzi:

- wykonywał kontrole obiektów budowlanych (etap dopuszczenia obiektu do użytkowania),
- uzgadniał projekty budowlane (etap poprzedzający wydanie pozwolenia na budowę, zmianę sposobu użytkowania, zgłoszenie robót itp.),
- uczestniczył w procesie postępowania w sprawie oddziaływania przedsięwzięcia na środowisko (brak lub potrzeba przeprowadzenia oceny oddziaływania przedsięwzięcia na środowisko i uzgadnianie decyzji o środowiskowych uwarunkowaniach).

Podczas pracy nad w/w tematyką zwracano szczególną uwagę na następujące zagadnienia:

- ochronę ludzi przed nadmiernym oddziaływaniem czynników środowiska pracy (hałas, zanieczyszczenie powietrza, promieniowanie elektromagnetyczne) poprzez egzekwowanie rozwiązań technicznych i odpowiednich materiałów budowlanych w celu dotrzymania normatywnych wartości dopuszczalnych stężeń i natężeń czynników szkodliwych dla zdrowia w środowisku pracy,
- właściwą gospodarkę wodno-ściekową (zaopatrzenie ludności w wodę do picia o odpowiednich parametrach),
- prawidłowe usuwanie, gromadzenie i unieszkodliwianie odpadów niebezpiecznych, w tym pochodzenia medycznego, w sposób nie zagrażający życiu i zdrowiu ludzi,
- ochronę ludzi przez uciążliwościami środowiskowymi w miejscu zamieszkania poprzez egzekwowanie skutecznych rozwiązań z zakresu ochrony środowiska.

Postępowanie w sprawie oceny oddziaływania przedsięwzięcia na środowisko (decyzje środowiskowych uwarunkowań)

W 2019 roku wydano pięć postanowień uzgadniających przedsięwzięcia na etapie przed wydaniem decyzji o środowiskowych uwarunkowaniach dla przedsięwzięć mogących znacząco oddziaływać na środowisko.

Czynność uzgadniania przedsięwzięcia na etapie przed wydaniem decyzji o środowiskowych uwarunkowaniach dla inwestycji mogących znacząco oddziaływać na środowisko poprzedzona jest postępowaniem w sprawie braku lub potrzeby przeprowadzenia oceny oddziaływania przedsięwzięcia na środowisko. W przedmiocie wydano 11 opinii dla inwestycji planowanych na terenie powiatu pińczowskiego.

Uzgadnianie dokumentacji projektowych

W 2019 roku wydano ogółem 16 opinii o dokumentacjach projektowych.

Analiza opiniowanych dokumentacji projektowych wskazuje, iż główne uchybienia w rozwiązaniach projektowych dotyczyły błędów w zakresie zapewnienia właściwych warunków wymiany i czystości powietrza w obiektach.

Stwierdza się, że zastrzeżenia wnoszone do przedkładanych rozwiązań projektowych wynikały głównie z niezajomości przez projektantów przepisów, w tym techniczno-budowlanych (Rozporządzenia Ministra Infrastruktury z dnia 12 kwietnia 2002r. w sprawie warunków technicznych jakim powinny odpowiadać budynki i ich usytuowanie /tekst jednolity Dz. U z 2019r, poz.1065/) oraz wymagań sanitarno-higienicznych określonych dla poszczególnych rodzajów obiektów.

Uczestniczenie w dopuszczeniu do użytkowania obiektów budowlanych

W 2019 roku wydano 13 opinii w zakresie stwierdzenia zgodności wykonania obiektów wg projektu budowlanego.

W jednym przypadku wydano opinię o nie wykonaniu obiektu zgodnie z projektem budowlanym

w zakresie zapewnienia odpowiedniej jakości środowiska wewnętrznego (wentylacja) oraz zapewnienia właściwego układu funkcjonalnego pomieszczeń sanitarno-higienicznych (budynek handlowy).

Podczas odbiorów spotkano się w większości przypadków z inwestycjami dobrze przygotowanymi do czynności odbiorowych pod względem wykonawczym (prace zakończone, zgodność wykonawstwa z dokumentacją projektową) oraz formalnym (wpis do dziennika budowy, odbiory techniczne wewnętrzne, badania i pomiary, itd.). Tym niemniej zdarzały się obiekty, na których stwierdzono nieprawidłowości pod względem funkcjonalnym oraz sanitarno-technicznym. Uchybienia stwierdzone podczas oględzin usuwane były do momentu wydania decyzji.

Inne opinie sanitarne

Państwowy Powiatowy Inspektor Sanitarny w Busku-Zdroju wydał 13 stanowisk w zakresie:

- koncepcji projektowych
- opinii o bezpieczeństwie imprez masowych

- opinii w zakresie sprzedaży produktów leczniczych (punkt apteczny, sklep zielarsko-medyczny)
- opinie o obiektach służby zdrowia
- opinii w zakresie zgodności przedsięwzięć z przepisami Unii Europejskiej, których realizacja jest wspomagana przez Agencję Restrukturyzacji i Modernizacji Rolnictwa ze środków pochodzących z funduszy Unii Europejskiej

Strategiczna ocena oddziaływania na środowisko

W 2019r. Państwowy Powiatowy Inspektor Sanitarny w Busku-Zdroju zajął dwa stanowiska w sprawie uzgodnienia zakresu i stopnia szczegółowości informacji wymaganych w prognozie oddziaływania na środowisko dla sporządzenia miejscowego planu zagospodarowania przestrzennego terenu Gminy Michałów oraz na części obszaru sołectwa Pawłowice leżącego na terenie gminy Michałów, w trybie ustawy z dnia 3 października 2008r. o udostępnianiu informacji o środowisku i jego ochronie, udziale społeczeństwa w ochronie środowiska oraz o ocenach oddziaływania na środowisko (t.j. Dz. U. z 2018r. Nr 2081 ze zm.)

IV. STAN SANITARNY OBIEKTÓW UŻYTECZNOŚCI PUBLICZNEJ I KĄPIELISK

1. Wprowadzenie

Obiekty użyteczności publicznej są charakterystyczną grupą z uwagi na swoją różnorodność. Kryteria oceny ich stanu sanitarno-porządkowego i sanitarno-technicznego zależą od charakteru obiektu, jego dostępności dla osób z zewnątrz oraz rodzaju świadczonych usług.

W grupie obiektów użyteczności publicznej główny nacisk położono na ustępy publiczne i obiekty usługowe (kontrolę zakładów fryzjerskich, kosmetycznych, odnowy biologicznej), oraz obiektów wczasowo-turystycznych. Ponadto kontrolowano: obiekty sportowe, tereny rekreacyjne oraz inne obiekty użyteczności publicznej.

2. Stan sanitarny wybranych obiektów i urzędzeń

2.1. Ustępy publiczne

Na terenie powiatu pińczowskiego znajduje się 1 ustęp publiczny w Pińczowie. W roku sprawozdawczym obiekt po generalnym remoncie. Bieżący stan sanitarny nie budził zastrzeżeń. Obiekt działa cały rok, posiada ściany i posadzki o powierzchniach zmywalnych, odpornych na działanie wilgoci. Pomieszczenia wentylowane. Dezynfekcja pomieszczeń i urzędzeń prowadzona prawidłowo.

2.2. Obiekty pomocy społecznej

Dom Pomocy Społecznej w Pińczowie – nadzorowany przez WSSE Kielce.

2.3. Obiekty hotelarskie

W roku sprawozdawczym nadzorem objęto obiekty hotelarskie, całoroczne ośrodki wypoczynkowe, pola biwakowe, campingi oraz inne obiekty, w których świadczone są usługi hotelarskie m.in. gospodarstwa agroturystyczne.

Skontrolowano:

- Ośrodek Wypoczynkowy „Zacisze” w Krzyżanowicach
- Zespół domków campingowych w Pińczowie
- Pole Namiotowe „Loch Ness” w Gackach gm. Pińczów
- 1 gospodarstwo agroturystyczne na terenie powiatu pińczowskiego

Podczas kontroli zwrócono uwagę na przestrzeganie przepisów sanitarnych, właściwy stan sanitarno-techniczny, bieżącą czystość, postępowanie z bielizną hotelową oraz prowadzenie prawidłowej gospodarki odpadami.

Stan sanitarny kontrolowanych obiektów nie budził zastrzeżeń. Wszystkie obiekty oceniono, jako odpowiadające wymogom sanitarnym.

2.4. Zakłady fryzjerskie kosmetyczne i odnowy biologicznej

Państwowa Inspekcja Sanitarna sprawuje nadzór nad obiektami usługowymi tj. zakładami fryzjerskimi, salonami kosmetycznymi, tatuażu, odnowy biologicznej oraz innymi zakładami świadczącymi łącznie więcej niż jedną z usługę.

W 2019r. na terenie powiatu pińczowskiego przybył **1** nowy zakład usługowy, który został objęty nadzorem sanitarnym.

W zakładach usługowych przeprowadzono łącznie 3 kontrole. Przy tego typu obiektach dużą uwagę przywiązuje się do prowadzenia właściwej dezynfekcji przyborów fryzjerskich, sterylizacji narzędzi kosmetycznych z uwagi na zagrożenie przeniesienia zakażeń, a także terminy ważności środków, sposób magazynowania bielizny stosowanej w zakładzie i postępowanie z nią. W większości zakładów stosowana jest bielizna jednorazowego użytku.



W jednym przypadku tj. w obiekcie świadczenia usług odnowy biologicznej - nałożono **1 mandat karny** za zły stan sanitarny oraz wydano **1 decyzję** administracyjną wraz z opłatą.

W celu ochrony obywateli przed negatywnymi skutkami korzystania z solariów, prowadzono szczególny nadzór nad obiektami świadczącymi takie usługi (ograniczenia dostępu osobom niepełnoletnim, nakazy informacyjne, zakazy reklam i promocji). Wszystkie obiekty oceniono, jako dobre, spełniające wymagania sanitarne i techniczne.

2.5. Obiekty komunikacji publicznej

Dworzec PKS w Pińczowie - zlikwidowany

2.6 Cmentarze

Liczba obiektów w ewidencji -18, skontrolowano – 2.

W roku sprawozdawczym, 2019 jako zły obiekt pod względem technicznym w dalszym ciągu oceniono:

- Cmentarz w Wolica – wydano decyzję również dot. ogrodzenia cmentarza z terminem wykonania zaleceń do 30.11.2020r.

2.7 Domy przedpogrzebowe

Na terenie powiatu pińczowskiego znajdują się 2 domy przedpogrzebowe. Obydwa obiekty te były kontrolowane w roku 2018.

2.8 Inne obiekty użyteczności publicznej

Oprócz w/w grup obiektów kontrolowano tereny rekreacyjne, do których zaliczono place zabaw z piaskownicami, parki i zieleńce, zakłady prowadzące obrót produktami naftowymi, obiekty sportu i kultury.

Przeprowadzono łącznie 5-kontroli w obiektach tj.:

- 1 zieleńce
- 2 stacje paliw
- 1 siedziba Urzędu Gminy
- 1 stadion sportowy

W okresie sprawozdawczym stan sanitarny obiektów oceniono, jako dobry.

2.9 Kąpieliska, miejsca wykorzystywane do kąpieli i baseny kąpielowe

– Stan sanitarny Kąpielisk:

W roku sprawozdawczym na terenie powiatu pińczowskiego funkcjonowały 4 - miejsca okazjonalnie wykorzystywane do kąpieli: w Pińczowie strefa I i strefa II oraz w Gackach strefa W i strefa Z. W trakcie trwania sezonu letniego skontrolowano stan sanitarny pomieszczeń zaplecza miejsc okazjonalnie wykorzystywanych do kąpieli oraz plaży.

Państwowy Powiatowy Inspektor Sanitarny w Busku-Zdroju na podstawie badań wykonanych przez zarządców miejsc okazjonalnie wykorzystywanych do kąpieli wydał łącznie 9 bieżących ocen o jakości wody do kąpieli w akwenach.

- Jakość wody w akwencie „Pompa” w Gackach gm. Pińczów nie była kwestionowana.
- W miejscu okazjonalnie wykorzystywanym do kąpieli pn. Pińczów strefa II odnotowano 1 incydent w związku z pojawieniem się zakwitu sinic i martwych małż. W dniu 06.08.2019r., podczas kontroli i oceny organoleptycznej wody - stwierdzono zakwity sinic. Wydano natychmiastowo decyzję o zakazie kąpieli w akwencie. Zarządca podjął działania naprawcze. W dniu 22.08.2019r. przywrócono funkcjonowanie miejsca kąpieli (uchylono decyzję unieruchamiającą oraz wydano pozytywną ocenę o jakości wody).

– Stan sanitarny Pływalni

W ewidencji PSSE na terenie powiatu pińczowskiego znajduje się jeden obiekt kąpielowy:

1. Pływalnia Miejska w Pińczowie - obiekt kąpielowy kryty, całoroczny

Zarządca pływalni regularnie kontrolował jakość wody w ramach kontroli wewnętrznej. Wyniki badań były przekazywane do PPIS w Busku-Zdroju.

Państwowy Powiatowy Inspektor Sanitarny w Busku-Zdroju oceniał wszystkie wyniki badań zrealizowane zgodnie z ustalonym harmonogramem i przekazane przez zarządcę obiektu. Nie kwestionowano jakości wody na pływalni.

3. Wnioski

Na koniec roku sprawozdawczego bieżący stan sanitarny obiektów użyteczności publicznej nie budził większych zastrzeżeń, nie stwierdzono uchybień stanowiących zagrożenie dla zdrowia i życia. Wydano **3 decyzje** na obiekty użyteczności publicznej (w tym 2 decyzje dot. miejsca okazjonalnie wykorzystywanego do kąpeli tj. Pińczów strefa II zarządzanego przez Pływalnię Miejską w Pińczowie, oraz 1 decyzję na obiekt usługowy). Nałożono **1 mandat karny**.

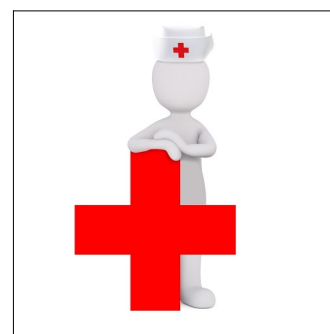
V. STAN SANITARNY PODMIOTÓW, W KTÓRYCH WYKONYWANA JEST DZIAŁALNOŚĆ LECZNICZA

1. Szpitale

Na terenie powiatu pińczowskiego pod nadzorem PSSE w Busku Zdroju znajduje się jeden obiekt tj.:

- INTERKARD Centrum Kardiologii Inwazyjnej, Elektroterapii i Angiologii w Pińczowie, ul. Armii Krajowej 22, 28-400 Pińczów

W roku sprawozdawczym obiekt skontrolowano i oceniono, jako dobry.



1.1. Zaopatrzenie w wodę

Zaopatrzenie w wodę stanowi wodociąg sieciowy Pińczów, jakość wody odpowiada wymogom.

1.2. Postępowanie z odpadami medycznymi i komunalnymi

Zarówno postępowanie z odpadami komunalnymi jak i medycznymi nie budzi zastrzeżeń. Odpady medyczne gromadzone w magazynie odpadów należącym do Szpitala w Pińczowie, opracowane procedury postępowania, częstotliwość odbioru - właściwa. Odpady prawidłowo (segregowane) – odbierane z obiektu przez firmy zewnętrzne.

1.3. Gospodarka bielizną szpitalną

Gospodarka bielizną szpitalną - bez zastrzeżeń, wydzielone magazyny bielizny czystej i brudnej. Pranie bielizny szpitalnej w pralni zewnętrznej, transport bielizny szpitalnej zapewnia pralnia.

1.4. Prosektoria

Brak prosektorium

Punkty 2 opracowania (sanatoria)

Brak w ewidencji

3. Podmioty lecznicze realizujące ambulatoryjne świadczenia zdrowotne /przychodnie, ośrodki zdrowia, poradnie itp./

Na terenie powiatu pińczowskiego, w ramach kontroli kompleksowych skontrolowano **20** podmiotów leczniczych:

- Przychodnie i ośrodki zdrowia – **13**, skontrolowano 12.

W obiekcie OZ Szarbków - w 2019r. prowadzono remont generalny obiektu, na czas remontu obiekt – wyłączony.

Na koniec roku sprawozdawczego wszystkie obiekty oceniono, jako dobre.

- Inne zakłady (stacjonarne całodobowe świadczenia zdrowotne – **2**, skontrolowano)
 - *Pogotowie w Pińczowie*
 - *Ambulatorium Zakładu Karnego w Pińczowie*
- Zakłady rehabilitacji leczniczej – w ewidencji **2**, (skontrolowano wszystkie)
 - *NZOZ LIB-MED. Barbara Liberek, Michałów 111*
 - *NZOZ LIB-MED. Barbara Liberek, Działoszyce ul. Pińczowska 18*
- Zakłady badań diagnostycznych i medyczne laboratoria diagnostyczne (kontrolowane przez pion Epidemiologiczny - **2**) – skontrolowano wszystkie
 - *Bio-DIAGNOSTYKA Sp. z o.o NZOZ Laboratorium; 28-400 Pińczów ul. Armii Krajowej 22*
 - *Punkt pobrań ul. Bednarska3, 28-400 Pińczów*
- Inne ambulatoryjne świadczenia - **2** (skontrolowano 2).
 - *Nowoczesne Centrum Medyczne „OKOKLINIK” Sp.zo.o. Spółka Komandytowa 28-400 Pińczów ul. Armii Krajowej 22*
 - *Ośrodek Chemioterapii Diennej w Pińczowie – obiekt należy do Świętokrzyskiego Centrum Onkologii w Kielcach*

3.1. Zaopatrzenie w wodę

Wszystkie podmioty lecznicze zaopatrywane są w wodę o dobrej jakości pochodzącą z wodociągów publicznych, objętych stałym nadzorem sanitarnym w ramach monitoringu wody przeznaczonej do spożycia. W większości zakładów leczniczych ustalone są punkty poboru prób wody.

3.2. Postępowanie z odpadami medycznymi i komunalnymi

Zakłady Opieki Zdrowotnej zarówno publiczne jak i niepubliczne wytwarzające odpady niebezpieczne posiadają podpisane umowy na odbiór odpadów, oraz wywóz odpadów komunalnych.

Przeprowadzone przez pracowników inspekcji sanitarnej kontrole placówek nie wykazały nieprawidłowości w zakresie postępowania z odpadami, a w szczególności z odpadami pochodzenia medycznego.

3.3. Gospodarka bielizną

We wszystkich placówkach ambulatoryjnych wydzielone są miejsca do przechowywania bielizny czystej (szafy). Bielizna brudna gromadzona w sposób właściwy. Pranie bielizny w pralniach lub we własnym zakresie (własne pralnie). Praniu poddawane są głównie fartuchy, parawany i sporadycznie firanki. Stosowane prześcieradła jednorazowego użytku.

VI. WARUNKI SANITARNO-HIGIENICZNE ŚRODOWISKA PRACY

Przedmiotem działalności Sekcji Nadzoru Środowiska Pracy jest nadzór nad zakładami pracy, dotyczący warunków zdrowotnych środowiska pracy oraz zapobiegania powstawaniu chorób zawodowych i innych chorób związanych z warunkami pracy. Zasadniczą tematyką w 2019r. było prowadzenie działań wynikających z ustaleń FORUM dot. wymiany informacji o egzekwowaniu przepisów rozporządzenia REACH oraz prowadzenie nadzoru nad podmiotami wprowadzającymi do obrotu produkty biobójcze zawierające substancje czynne.



Na terenie powiatu objętych nadzorem jest 165 obiektów. W 2019r. skontrolowano 36 obiektów.

Tabela 1.

Liczba pracowników zatrudnionych w zakładzie pracy	Liczba zakładów pracy skontrolowanych w 2019r.
5	13
6 – 20	9
21 – 50	6
51 – 100	2
101 – 250	5
>250	1
ogółem	36

1. Zakres kontroli warunków pracy

W 2019r. przeprowadzono 56 kontroli w 36 zakładach zatrudniających 1692 pracowników.

Tabela 2.

Temat	Liczba kontroli
Warunki pracy w zakładach	48
Substancje i mieszaniny chemiczne	4
Produkty biobójcze	3
Czynniki biologiczne	1

Skala realnych i potencjalnych zagrożeń decyduje o tym, jakie czynniki środowiskowe powinny być przedmiotem systematycznego nadzoru i wynikających z nich działań represyjnych i interwencyjnych. Pod uwagę bierze się następujące kryteria :

1. Występowanie czynników szkodliwych w środowisku pracy.
2. Występowanie przekroczeń najwyższych dopuszczalnych stężeń (NDS) i najwyższych dopuszczalnych natężeń (NDN) wyżej wymienionych czynników.
3. Stosowanie substancji i mieszanin chemicznych.
4. Stosowanie prekursorów narkotykowych kategorii 2 i 3.
5. Występowanie czynników rakotwórczych.
6. Stosowanie produktów biobójczych.
7. Stosowanie środków ochrony roślin.

8. Występowanie czynników biologicznych.

9. Występowanie chorób zawodowych.

Analizując rodzaj branży PKD najczęściej kontroli w 2019r. przeprowadzono w następujących branżach:

- Handel detaliczny z wyłączeniem handlu detalicznego pojazdami samochodowymi
- Produkcja wyrobów z pozostałych mineralnych surowców niemetalicznych
- Administracja publiczna oraz polityka gospodarcza i społeczna
- Edukacja

W 2019r. najczęściej decyzji wydano w następujących branżach:

- Edukacja
- Produkcja wyrobów z pozostałych mineralnych surowców niemetalicznych

W 2019r. najczęściej pracowników zatrudnionych było w branżach:

- Produkcja artykułów spożywczych
- Produkcja wyrobów z pozostałych mineralnych surowców niemetalicznych
- Produkcja wyrobów tartacznych
- Produkcja metalowych wyrobów gotowych, z wyłączeniem maszyn i urządzeń

2. Postępowanie administracyjno – egzekucyjne.

W wyniku przeprowadzonych w 2019r. kontroli wydano 10 decyzji.

Decyzje te zawierały zarządzenia dotyczące:

1. Przeprowadzenia pomiarów czynników szkodliwych.
2. Obniżenia stężeń i natężeń czynników szkodliwych.
3. Uaktualnienia oceny ryzyka zawodowego.
4. Doprowadzenia do właściwego stanu pomieszczenia higieniczno – sanitarne.
5. Przeszkolenia i wyznaczenia osoby z I pomocy przedmedycznej
6. Sporządzenia i prowadzenia na bieżąco rejestru czynników szkodliwych dla zdrowia w środowisku pracy.
7. Sporządzenia i prowadzenia na bieżąco karty badań czynników szkodliwych dla zdrowia w środowisku pracy.
8. Dotyczące szkodliwych czynników biologicznych.
9. Substancji i mieszanin chemicznych.
10. Wprowadzenia takich zmian technologicznych, które doprowadzą do obniżenia wartości hałasu poniżej NDN.
11. Przeszkolenia pracowników odnośnie stosowania środków ochrony indywidualnej.
12. Skierowania pracowników na badania lekarskie stwierdzające brak przeciwwskazań do wykonywania pracy na danym stanowisku.
13. Zaopatrzenia wprowadzanego do obrotu produktu w aktualną etykietę w języku polskim.
14. Uaktualnienia karty charakterystyki wprowadzanego do obrotu produktu.

Zarządzenia z decyzji przedsiębiorcy wykonują w ustalonych terminach. Postępowania egzekucyjnych nie prowadzono.

3. Nadzór nad warunkami pracy

3.1. Nadzór nad warunkami pracy w przekroczeniach NDS i NDN.

W 2019r. w powiecie pińczowskim przekroczenia NDN hałasu stwierdzono w 8 zakładach zajmujących się produkcją artykułów spożywczych produkcją wyrobów z pozostałych mineralnych surowców niemetalicznych oraz produkcją metalowych wyrobów gotowych, z wyłączeniem maszyn i urządzeń oraz przekroczenia NDS zapylenia w 1 zakładzie zajmującym się produkcją artykułów żywnościowych. W przekroczeniach NDN hałasu pracowało 115 osób, a w przekroczeniach NDS zapylenia 2 osoby. Została wydana decyzja dotycząca obniżenia wartości zapylenia poniżej wartości NDS. W związku z wydanymi decyzjami obniżono wartości zapylenia poniżej wartości dopuszczalnych, a więc warunki pracy 2 osobom poprawiły się. W przypadku hałasu pracodawca sporządził program działań organizacyjno – technicznych zmierzający do ograniczenia narażenia pracowników na hałas. W jednym zakładzie hałas udało się obniżyć poniżej wartości NDN, 1 pracownik już nie pracuje w przekroczeniach.

Przekroczenia NDN hałasu stwierdzone w latach ubiegłych występują w 1 zakładzie pracy, zajmującym się pozyskiwaniem drewna, w którym w warunkach przekroczenia NDN pracuje 1 osoba.

Zakłady te są objęte szczególnym nadzorem, wprowadziły w życie program działań organizacyjno – technicznych, zmierzających do ograniczenia narażenia pracowników na hałas, który jest na bieżąco monitorowany i doskonalony czego efektem są coraz mniejsze przekroczenia NDN hałasu oraz zwiększona ochrona pracowników przed hałasem /rotacja pracowników, szkolenia dla pracowników w celu zwiększenia świadomości pracowników jakie są skutki działania hałasu, szczegółowe badania lekarskie/.

Poprawa warunków pracy związana jest również z ograniczeniem liczby osób zatrudnionych, likwidacją niektórych stanowisk pracy.

Należy stwierdzić, że pracodawcy sukcesywnie wprowadzali rozwiązania techniczne i organizacyjne, mające na celu zmniejszenie narażenia poprzez zmniejszenie poniżej normy NDS i NDN czynników szkodliwych : wymiana maszyn i urządzeń na bardziej nowoczesne, montowanie dodatkowych odciągów, montowanie wentylacji mechanicznej, kapitalne remonty, stosowanie nowoczesnych środków ochrony indywidualnej, rotacja pracowników.

3.2. Poprawa warunków pracy innych niż związanych z przekroczeniami NDS i NDN

W 1 zakładzie, zajmującym się produkcją wyrobów z drewna oddzielono pomieszczenia szatni od pomieszczenia jadalni.

W 1 zakładzie, zajmującym się produkcją wyrobów z pozostałych mineralnych surowców niemetalicznych odnowiono sufit w pomieszczeniach higieniczno – sanitarnych.

3.3. Substancje i mieszaniny chemiczne

Przeprowadzono 4 kontrole tematyczne w 4 zakładach stosujących lub produkujących substancje i mieszaniny chemiczne.

Ponadto podczas kontroli dotyczących ogólnych wymogów bhp w 18 przypadkach skontrolowano mieszaniny chemiczne.

Wydano 3 decyzje, wszystkie wykonano.

3.4. Produkty biobójcze

Produkty, które zawierają co najmniej 1 substancję czynną przeznaczoną do niszczenia, odstraszania, unieszkodliwiania, zapobiegania w kontrolowany sposób organizmów szkodliwych poprzez działanie chemiczne lub biologiczne. W 2019r. przeprowadzono ogółem 3 kontrole w 3 zakładach w zakresie nadzoru nad produktami biobójczymi.

Produkty miały ważne pozwolenia Ministra Zdrowia na obrót produktem biobójczym i nie zawierały w swoim składzie niedozwolonych substancji.

3.5. Czynniki biologiczne

W 2019r. przeprowadzono 1 kontrolę tematyczną dotyczącą czynników biologicznych. Ponadto podczas kontroli ogólnych warunków bhp w 8 przypadkach skontrolowano również czynniki biologiczne. Wydano 2 decyzje administracyjne, jedna z nich nie została wykonana, gdyż nie upłynął termin do jej wykonania.

3.6. Choroby zawodowe

W 2019r. przeprowadzono 7 wizytacji w ramach postępowań dowodowych w sprawach chorób zawodowych. Sporządzono 7 kart ocen narażenia zawodowego. Wydano 3 decyzje o braku podstaw do stwierdzenia choroby zawodowej, nie wydawano decyzji stwierdzających chorobę zawodową.

VII. STAN SANITARNY PLACÓWEK NAUCZANIA I WYCHOWANIA

1. Wprowadzenie

Działalność Państwowej Inspekcji Sanitarnej obejmowała sprawowanie bieżącego nadzoru sanitarnego dotyczącego;

- stanu sanitarno- higienicznego i technicznego placówek oświatowo- wychowawczych i opiekuńczych,
- higieny procesu nauczania,
- warunków do prowadzenia zajęć wychowania fizycznego w szkołach,
- warunków do utrzymania higieny osobistej w placówkach nauczania i wychowania,
- nadzoru nad warunkami wypoczynku i rekreacji dzieci i młodzieży.

W 2019r. pod nadzorem Państwowego Powiatowego Inspektora Sanitarnego w Busku-Zdroju znajdowało się 43 obiekty nauczania i wychowania oraz 9 placówek wypoczynku dzieci i młodzieży:

Żłobek - 1

Szkoły Podstawowe - 12

Przedszkola - 12

Zespoły Szkół - 13

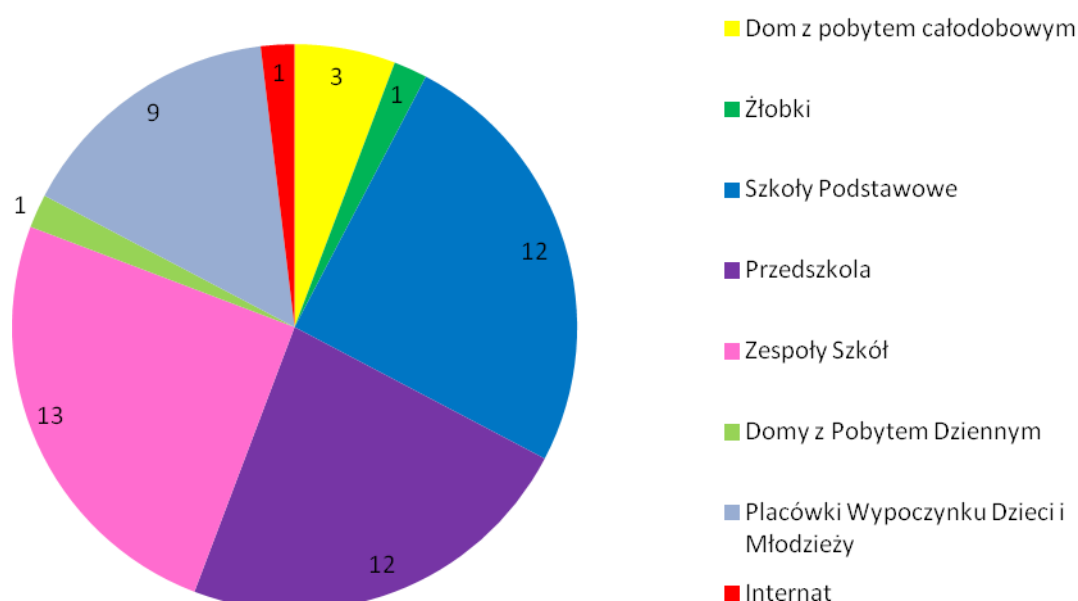
Internaty - 1

Domy z Pobytem Całodobowym - 3

Domy z Pobytem Dziennym - 1

W 2019r. skontrolowano w powiecie pińczowskim 40 placówek nauczania i wychowania oraz 9 placówki wypoczynku dzieci i młodzieży.

Wykaz placówek oświatowo wychowawczych nadzorowanych w 2019r. na terenie powiatu pińczowskiego



2. Nadzór nad warunkami sanitarnymi w placówkach dla dzieci i młodzieży

W ramach nadzoru nad warunkami sanitarno - higienicznymi placówek dzieci i młodzieży w powiecie pińczowskim pracownicy Sekcji Higieny Dzieci i Młodzieży w 2019r. przeprowadzili 75 kontroli stanu sanitarnego i higienicznego w tym 9 kontroli w placówkach wypoczynku dzieci i młodzieży.

3. Stan sanitarny budynków w których funkcjonują placówki dla dzieci i młodzieży

W wyniku kontroli przeprowadzonych w 2019r. w placówkach nauczania i wychowania wydano 9 decyzji administracyjnych zarządzających poprawę stanu sanitarnego i higienicznego oraz 4 decyzje zmieniające termin wykonania. Decyzje dotyczyły poprawy stanu sanitarnego i higienicznego ścian, sufitów, podłóg, sanitariatów dla uczniów, zainstalowania właściwej wentylacji w sanitariatach i w salach zajęć, terenu wokół budynku, poprawy warunków wychowania fizycznego, poprawy stanu technicznego mebli

szkolnych, poprawy stanu technicznego schowków porządkowych i wyposażenia sali gimnastycznej w sprzęt sportowy.

4. Zaplecze sanitarne placówek dla dzieci i młodzieży oraz warunki do utrzymania higieny osobistej

W trakcie kontroli placówek dla dzieci i młodzieży ustalono, że wszystkie skontrolowane placówki podłączone są do wodociągu miejskiego lub gminnego.

- 100% skontrolowanych placówek podłączone jest do sieci wodociągowej,
- na 40 skontrolowanych placówek 10 odprowadzało nieczystości do zbiornika bezodpływowego,
- 5 placówek posiadało własne oczyszczalnie ścieków.

Pozostałe kontrolowane placówki podłączone są do kanalizacji miejskiej lub gminnej

- we wszystkich obiektach zapewniono zgodnie z przepisami standardy dostępności do urządzeń sanitarnych (ponadnormatywna liczba uczniów w obiekcie),
- nie stwierdzono placówek z ustępami zewnętrznymi,
- we wszystkich kontrolowanych placówkach zapewniono ciepłą bieżącą wodę przy wszystkich umywalkach.

5. Ocena rozkładów zajęć

W roku sprawozdawczym 2019r. dokonano oceny higienicznej rozkładów zajęć w każdej placówce w której była przeprowadzona kontrola stanu sanitarnego. Plan zajęć oceniano zgodnie z Rozporządzeniem Ministra Edukacji Narodowej i Sportu w sprawie bezpieczeństwa i higieny w publicznych i niepublicznych szkołach i placówkach (Dz. U. z 2003r. Nr 6, poz. 69 ze zm.).

Sprawdzano:

1. Czy zajęcia rozpoczynają się o stałej porze, przy czym różnica pomiędzy dniami jest nie większa niż 1 godzina.
 2. Czy różnica godzin lekcyjnych pomiędzy kolejnymi dniami tygodnia jest nie większa od 1 godziny.
 3. Możliwości psychofizyczne uczniów podejmowania intensywnego wysiłku umysłowego w ciągu dnia
- Ocena rozkładów zajęć nie wykazała nieprawidłowości w ocenianym zakresie.

W 2019r. w szkołach i przedszkolach przeprowadzono analizę stanowiska pracy ucznia/przedszkolaka tj. oceniano dostosowanie mebli szkolnych i przedszkolnych do wzrostu.

Nieprawidłowe zestawienie mebli ma ujemny wpływ na zdrowie, na prawidłowe kształtowanie się kręgosłupa i prawidłowe funkcjonowanie narządów wewnętrznych

W 2019r. pomiary mebli przeprowadzono w 12 placówkach, w 2 placówkach stwierdzono nieprawidłowości – uczniowie, przedszkolaki korzystały z mebli niedostosowanych do wzrostu. Na w/w nieprawidłowości zostały wydane zalecenia. Ponadto w 2 placówkach

stwierdzono, że meble były w złym stanie technicznym tj. uszkodzone blaty ławek – w obydwu przypadkach zostały wydane decyzje administracyjne.

6. Zapewnienie miejsca na podręczniki i przybory szkolne

Rozporządzenie Ministra Edukacji Narodowej i Sportu z dnia 31.12.2002r. w sprawie bezpieczeństwa i higieny w publicznych i niepublicznych szkołach i placówkach (Dz. U. z 2003r. Nr 6, poz. 69 ze zm.) wprowadziło obowiązek zapewnienia uczniom miejsca na pozostawianie w placówce podręczników i przyborów szkolnych w celu zmniejszenia wagi plecaków. Z obowiązku tego na terenie powiatu pińczowskiego wywiązały się wszystkie kontrolowane szkoły. Pomimo zapewnienia możliwości pozostawiania podręczników i przyborów w szkole (w szafkach indywidualnych, zbiorowych, na półkach w regałach, w szatni w szafkach zamykanych szatniowych) uczniowie zabierają je do domu ze względu na potrzebę nauki, przygotowania się do szkoły na kolejny dzień nauki oraz odrabiania zadanych prac domowych.

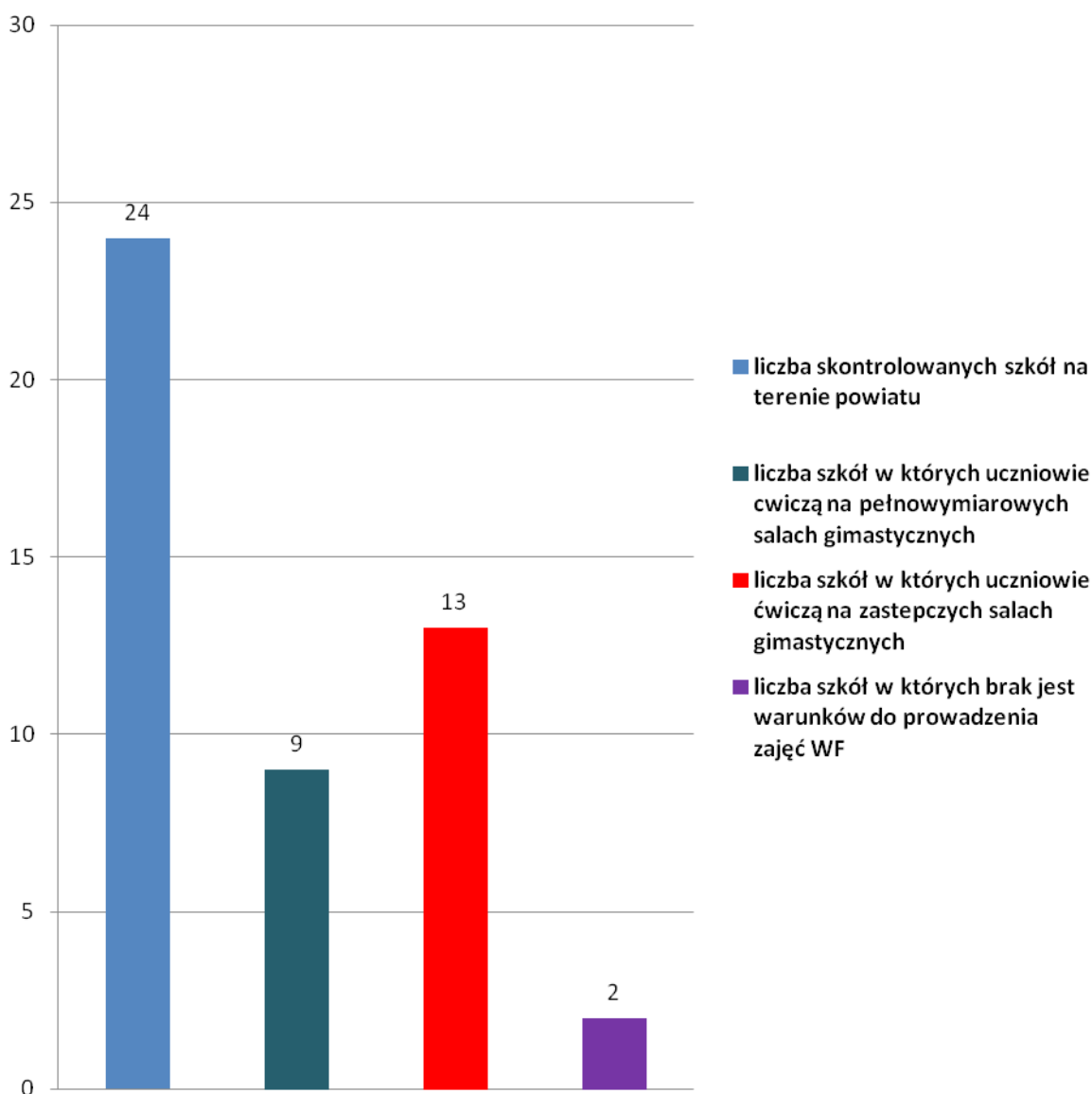
7. Warunki do prowadzenia zajęć WF

W trosce o bezpieczny i higieniczny pobyt dzieci i młodzieży w szkołach kontrole obejmowały również warunki sanitarno – higieniczne, w których prowadzone są zajęcia wychowania fizycznego. Ocenie poddano m.in. posiadaną przez placówkę infrastrukturę sportową oraz stan sanitarno-techniczny zaplecza sportowego.

Na 24 skontrolowane szkoły w 2019r. w powiecie pińczowskim - 2 szkoły podstawowe i 7 zespołów - łącznie 9 obiektów posiada szkolne zespoły sportowe z pełnym zapleczem sanitarnym tj. szatnie, sanitariaty i natryski.

Dwie szkoły (1 szkoła podstawowa, 1 zespół szkół) nie mają warunków do prowadzenia zajęć wychowania fizycznego, w swoich placówkach nie posiadają sal gimnastycznych i boiska. W/w placówki zajęcia wychowania fizycznego realizują na Hali Widowiskowo Sportowej w Pińczowie – Powiatowy Ośrodek Kultury Sportu, Turystyki i Rekreacji w Pińczowie. Pozostałe placówki zajęcia wychowania fizycznego realizują na zastępczych salach gimnastycznych.

Analiza zapewnienia bazy lokalowej do prowadzenia zajęć z wychowania fizycznego w 2019r. na terenie powiatu pińczowskiego (skontrolowano w 2019r. 24 szkoły)



Dane dotyczą wszystkich rodzajów skontrolowanych szkół w 2019r.

Wszystkie placówki tj. 2 szkoły podstawowe i 7 zespołów posiadające szkolne zespoły sportowe (hale sportowe) posiadają natryski które są czynne lecz nie są wykorzystywane po każdych zajęciach WF lecz tylko po dodatkowych zajęciach.

Ponadto 1 szkoła podstawowa i 1 zespół korzystają z basenu w ramach zajęć wychowania fizycznego. Jedna szkoła podstawowa i 1 zespół zajęcia WF oprócz sali gimnastycznej odbywają na korytarzu szkoły.

8. Warunki pobytu dzieci 5-6 letnich w szkole i przedszkolu

W ramach nadzoru nad higieną procesu nauczania oceniano warunki pobytu dzieci w wieku 5-6 lat podczas pierwszego roku nauczania.

Niewystarczającą infrastrukturę stwierdzono w 5 placówkach, w tym głównym problemem było brak możliwości

- wydzielenia ciągów komunikacyjnych tak by nie krzyżowały się z drogami komunikacyjnymi starszych dzieci.

9. Warunki sanitarne zorganizowanych form wypoczynku dzieci i młodzieży

W 2019r. na terenie powiatu pińczowskiego zorganizowano 9 placówek wypoczynku - 2 w miejscu zamieszkania i 7 w formie wyjazdowej (tj. zorganizowanych w obiektach całorocznych usług hotelarskich i obiektach sezonowych). Łącznie z wypoczynku skorzystało 278 dzieci.

Podczas kontroli placówek wypoczynku nie stwierdzono zaniedbań, dla uczestników wypoczynku w formie wyjazdowej zapewniono odpowiednie warunki higieniczno - sanitarne. Czystość bieżąca zachowana, dokumentacja medyczna kompletna, opieka medyczna zapewniona – pielęgniarka na placówce lub grupa zgłoszona w Ośrodkach Zdrowia oraz wykupione dodatkowe ubezpieczenie grupowe dla uczestników wypoczynku.

10. Działalność prowadzona w zakresie dożywiania (ogółem szkoły podstawowe, oraz zespoły szkół - skontrolowano 24 szkoły w 2019r.)

Na terenie powiatu pińczowskiego podczas kontroli bieżących w roku 2019 stwierdzono, że ciepły posiłek wydawany jest w 21 placówkach – posiłki przygotowywane w obiektach na stołówkach szkolnych lub dowożone w formie cateringu.

- 14 placówek wydawało posiłek jednodaniowy dla 757 uczniów,
- 7 placówki wydawały posiłek dwudaniowy dla 718 uczniów,
- 2 placówki wydawały drugie śniadanie dla 111 uczniów.

Łącznie 375 uczniów korzystało w z posiłków dofinansowanych przez MOPS lub GOPS.

Wnioski

1. Zdecydowana większość nadzorowanych placówek oświatowo - wychowawczych zapewniła w 2019r. bezpieczne i higieniczne warunki pobytu w placówkach.
2. We wszystkich obiektach nauczania i wychowania jest dostęp do ciepłej bieżącej wody w pomieszczeniach sanitarnych.
3. W 2019r. na poprawę stanu sanitarnego i technicznego wydano 9 decyzji administracyjnych podczas gdy w 2018 wydano 4 decyzji.
4. Nadal aktualnym problemem są niedostateczne warunki do prowadzenia zajęć wychowania fizycznego w szkołach (np. niedostateczna liczba pełnowymiarowych sal gimnastycznych z zapleczem, prowadzenie zajęć na korytarzu). Zastrzeżenia budzi również fakt, że szkoły, które posiadają pełną infrastrukturę do prowadzenia zajęć sportowych i czynne natryski nie umożliwiają uczniom korzystania z nich po każdych zajęciach wychowania fizycznego.
5. Dalszej poprawy wymaga w części placówek zagospodarowanie i urządzenie boisk sportowych oraz placów rekreacyjnych, włącznie z placami zabaw, a także utrzymanie ich w pełnej sprawności użytkowej. Niewłaściwy mikroklimat w pomieszczeniach dla

- uczniów (brak wentylacji w pomieszczeniach) jest nadal problemem głównie placówek funkcjonujących w starych budynkach wybudowanych kilkadziesiąt lat temu.
6. W dalszym ciągu opieka medyczna w placówkach nauczania i wychowania jest niewystarczająca, ze względu na brak stałej, codziennej opieki pielęgniarskiej oraz opieki stomatologicznej. Wobec zagrożeń i problemów zdrowotnych wśród dzieci i młodzieży konieczne jest podjęcie działań zmierzających do zapewnienia gabinetów profilaktycznej opieki zdrowotnej na terenie szkół oraz zapewnienie codziennej obecności pielęgniarki szkolnej.
 7. Pomimo przeprowadzanych w budynkach oświatowych prac remontowych i modernizacyjnych, stan sanitarno – higieniczny i techniczny wielu placówek oświatowo- wychowawczych nadal wymaga poprawy. W wyniku prowadzonego nadzoru stwierdzono występujący problem braku środków finansowych, którymi dysponują placówki, na poprawę warunków technicznych (remonty, wymianę wyposażenia).
 8. Placówki oświatowo – wychowawcze są sukcesywnie doposażane w nowe meble i wyposażenie tj. pomoce dydaktyczne, tablice interaktywne posiadające odpowiednie certyfikaty zgodności lub atesty.
 9. Systematycznie z roku na rok obserwuje się poprawę stanu sanitarno-higienicznego i technicznego placówek oświatowo-wychowawczych m.in. w zakresie warunków do utrzymania higieny osobistej, lepszego wyposażenia w certyfikowane meble szkolne, sprzęt i urządzenia sportowe, pomoce edukacyjne.
 - 10.

VIII. STAN SANITARNY OBIEKTÓW ŻYWNOŚCI, ŻYWIENIA I PRZEDMIOTÓW UŻYTKU

Charakterystyka ogólna nadzorowanych obiektów

W 2019 roku nadzorem objętych było 892 obiektów (znajdujących się w ewidencji), skontrolowano 98 obiekty, tj. 11%. Kontrolą objęto: obiekty produkcji i obrotu żywnością, zakłady żywienia zbiorowego otwarte i zamknięte, zakłady małej gastronomii, środki transportu żywności, miejsca obrotu materiałami i wyrobami do kontaktu z żywnością oraz kosmetykami na terenie powiatu pińczowskiego.

W 2019 roku wpisano do rejestru i wydano 14 zaświadczeń o wpisie do rejestru zakładów na podstawie złożonych wniosków przez właścicieli gospodarstw rolnych, którzy deklarowali prowadzenie działalności zarówno w zakresie produkcji pierwotnej jak i sprzedaży bezpośredniej środków spożywczych pochodzenia roślinnego. Na dzień 31.12.2019r. w rejestrze figuruje 335 podmiotów o których mowa wyżej. 6 gospodarstw rolnych prowadzi Rolniczy Handel Detaliczny – jest to produkcja żywności pochodzenia niezwierzęcego: 3 podmioty zajmują się tłoczeniem oleju na zimno (olej z lnicy, rzepaku i lnu), 2 podmioty zajmuje się produkcją przetworów owocowo-warzywnych, 1 podmiot zajmuje się produkcją kapusty szatkowanej. W 2 gospodarstwach prowadzona jest działalność w warunkach domowych i jest to obieranie czosnku i cebuli. Ponadto w 2019r wpisano do rejestru i wydano 1 zaświadczenie o wpisie do rejestru zakładów na podstawie złożonego wniosku dla prowadzonej działalności w warunkach domowych: przygotowywanie żywności w celu wprowadzania do obrotu tj.: ciasta i torty z wykorzystaniem świeżych owoców

w sezonie lub owoców mrożonych poza sezonem oraz kremów na bazie śmietany i na bazie jaj po procesie obróbki termicznej.

W skontrolowanych obiektach:

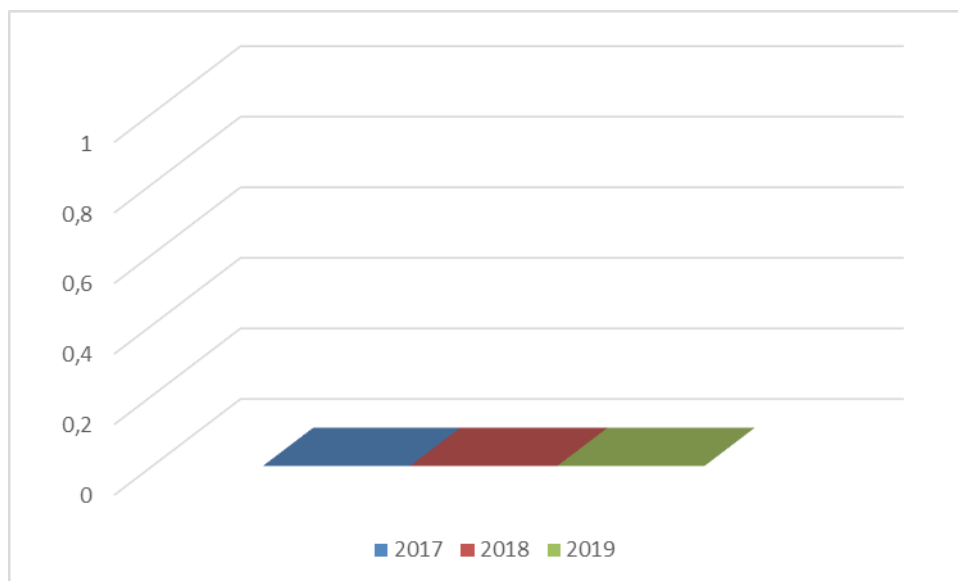
- przeprowadzono 162 kontrole i rekontrole sanitarne, wydano
 - 1 decyzję zarządzającą poprawę stanu sanitarno-technicznego,
 - 1 decyzję uchylającą wydaną decyzję,
 - 2 decyzje dotyczące prawidłowego znakowania wprowadzanych do obrotu środków spożywczych,
 - 4 decyzje dotyczące wycofania z obrotu środka spożywczego,
 - nałożono 10 mandatów karnych na kwotę 2600,00 zł.

W ramach nadzoru nad produkcją pierwotną środków spożywczych pochodzenia roślinnego przeprowadzono 6 kontroli tematycznych w zakresie jakości wprowadzanych do obrotu środków spożywczych. Podczas kontroli pobrano do badania laboratoryjnego 20 prób środków spożywczych pochodzenia roślinnego tj. 20 prób ogórka świeżego, 20 prób pomidora - Pobrane próbki badano w kierunku parametrów mikrobiologicznych (*Escherichia coli*, *Salmonella*, *Listeria monocytogenes*) – żadnej próbki nie kwestionowano.

W 35 obiektach przeprowadzono ocenę stanu sanitarnego wg ujednoliconych „arkuszy oceny zakładu produkcji żywności dla poszczególnych rodzajów obiektów. Nie stwierdzono obiektów niezgodnych. Powyższa ocena wynika z faktu, iż zgodnie z ustaleniami z Departamentem Bezpieczeństwa Żywności i Żywienia GIS w 2015r. zakład jest niezgodny z wymaganiami jeżeli w arkuszu oceny otrzymał maksymalną liczbę punktów (tj. powyżej 72 pkt) oraz maksymalną liczbę punktów zakresie zabezpieczenia zakładu przed szkodnikami, stanu sanitarno-higienicznego, warunków magazynowania oraz higieny i stanu zdrowia osób mających kontakt z żywnością. W 2019r. żaden z zakładów nie został oceniony jako niezgodny z wymaganiami.

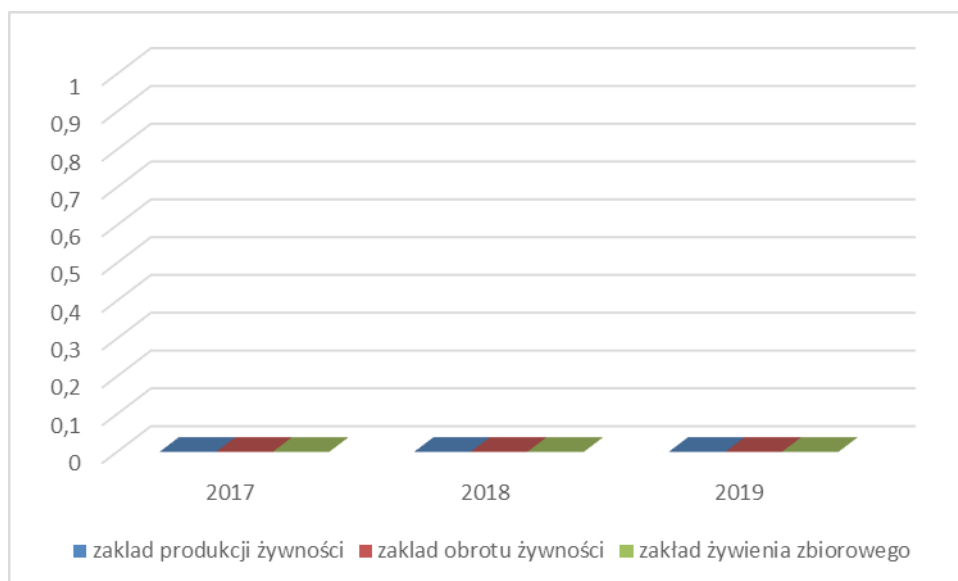
Stan sanitarny obiektów żywnościowo-żywnościowych na terenie powiatu pińczowskiego w latach 2017-2019, wyrażony odsetkiem obiektów niezgodnych, przedstawia wykres 1.

Wykres 1



Stan sanitarny poszczególnych rodzajów zakładów na terenie powiatu pińczowskiego w latach 2017-2019, wyrażony odsetkiem obiektów niezgodnych, przedstawia wykres 2.

Wykres 2



Najczęściej stwierdzane nieprawidłowości w nadzorowanych obiektach:

- brak czystości i porządku w salach sprzedaży, w pomieszczeniach produkcyjnych, magazynowych obiektów oraz szatniach personelu,

- drobny sprzęt produkcyjny brudny, zniszczony, powierzchnie skorodowane trudne w utrzymaniu czystości.
- wprowadzanie do obrotu środków spożywczych po upływie terminu przydatności do spożycia i dacie minimalnej trwałości,
- brak środków dezynfekcyjnych w terminach ważności, brak koniecznego wyposażenia przy umywalkach do mycia rąk, nie są zapewnione warunki do higienicznego mycia rąk.
- brak zachowania ciągłości łańcucha chłodniczego oraz brak monitorowania i dokumentowania warunków przechowywania środków spożywczych,
- przechowywanie środków spożywczych niezgodnie z wymaganiami określonymi przez producenta, w warunkach umożliwiających ich zanieczyszczenie i zepsucie (nieprawidłowe miejsce i sposób magazynowania),
- gospodarka odpadami prowadzona w sposób nieprawidłowy, odpady poprodukcyjne nie są usuwane na bieżąco z pomieszczeń produkcyjnych, kosze brudne, przepełnione,
- brak prawidłowo opracowanych, wdrożonych i dokumentowanych procedur opartych na zasadach systemu HACCP (System Analizy Zagrożeń i Krytycznych Punktów Kontroli), między innymi w zakresie: jakości zdrowotnej produkowanych wyrobów (brak badań właścicielskich), brak wyników badań potwierdzających skuteczność przeprowadzanych zabiegów myjąco-dezynfekujących, procedur wycofania partii żywności nie odpowiadających wymaganiom jakości zdrowotnej. Brak weryfikacji systemu HACCP poprzez prowadzenie auditów wewnętrznych zgodnie z zapisami w dokumentacji systemu kontroli.

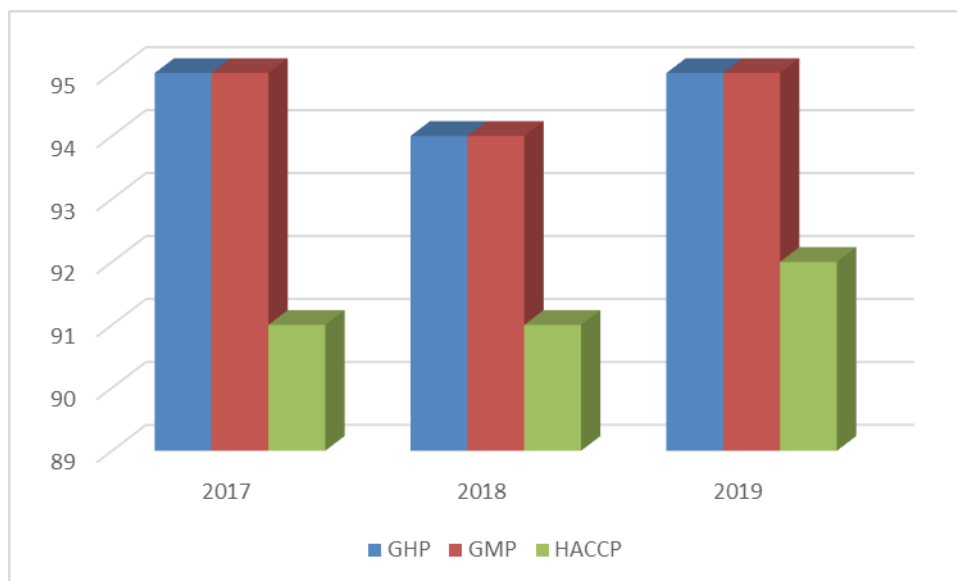
W 2019r. nie stwierdzono obiektów niezgodnych.

Biorąc pod uwagę ubiegły rok można stwierdzić, iż stan wdrożonej kontroli wewnętrznej przez zakłady, tak w zakresie Dobrej Praktyki Higienicznej (GHP) jak i Dobrej Praktyki Produkcyjnej (GMP) uległ nieznaczej poprawie w 2018r. - 94%, 2019r. – 95%. Nieznaczej poprawie uległ również stan wdrożenia zasad systemu HACCP: 2018r. - 91%, 2019r. – 92%.

W związku z tym iż zakłady rozszerzają zakres prowadzonej działalności system HACCP wymaga stałej weryfikacji i dostosowania do zakresu prowadzonej działalności.

Stan wdrożenia przez przedsiębiorców zasad GHP, GMP oraz HACCP w latach 2017-2019, wyrażony odsetkiem zakładów z wdrożonymi systemami, przedstawia wykres 3.

Wykres 3



Bezpieczeństwo zdrowotne żywności, żywienia i przedmiotów użytku

Realizując zadania w zakresie zapewnienia bezpieczeństwa zdrowotnego żywności, żywienia i przedmiotów użytku stwierdzono i ustalono między innymi:

- Ogółem w 2019 roku w ramach urzędowej kontroli żywności i monitoringu pobrano i zbadano 135 próbek środków spożywczych.
- Mikrobiologicznie zbadano 95 próbek. Zakwestionowano 3 próbki.

Próbki zakwestionowane:

- a) 3 próbki bazylii. Powód zakwestionowania: Stwierdzono obecność bakterii *Salmonella* z grupy 0:8 (C₂-C₃) w 25g w 3 spośród 5 badanych próbek.
- Chemicznie zbadano 35 próbek.

Brak zakwestionowanych próbek środków spożywczych.

1. W ramach realizacji krajowego planu monitoringu i urzędowej kontroli żywności nie pobierano do badań na obecność materiału genetycznie modyfikowanego próbek żywności z grupy produktów o zwiększonym prawdopodobieństwie wystąpienia materiału GM. W 2019r. nie otrzymano powiadomień dotyczących wycofania z rynku nieautoryzowanych, genetycznie zmodyfikowanych środków spożywczych.
2. W związku z 24 powiadomieniami alarmowymi w ramach Systemu Wczesnego Ostrzegania o Niebezpiecznych Produktach Żywnościowych i Środkach Żywienia Zwierząt (RASFF), 6 powiadomieniami informacyjnymi w ramach systemu RASFF, 2 powiadomieniami typu NEWS przeprowadzono 8 kontroli oraz rozmowy telefoniczne

W ramach podejmowanych czynności wycofywano z obrotu:

- 7 kg produktu pn. Michałki z Hanki, numer partii: 1/13, data minimalnej trwałości: 04.2020, kraj pochodzenia: Polska zakwestionowanego ze względu na stwierdzenie obecności larw szkodników w produkcie.

- 127 sztuk produktu pn. "Gorczyca biała cała", numer partii: 1298133 data minimalnej trwałości: 05.2022 w związku ze stwierdzeniem obecności bakterii *Salmonella* Typhimurium w 4 z 5 badanych próbek produktu.
 - **39,8kg** produktu pn.: „Bazylią”, o numerze partii BL20190202 i dacie minimalnej trwałości: 01.2021, kraj pochodzenia Egipt w związku ze stwierdzeniem obecności *Salmonella* spp. w 1 z 5 badanych próbek środka spożywczego.
 - **53,32 kg** wieloskładnikowych mieszanek przyprawowych wyprodukowanych z użyciem produktu „Bazylią” o numerze partii: BL20190202 i dacie minimalnej trwałości: 01.2021, kraj pochodzenia: Egipt, w której stwierdzono obecność *Salmonella* spp. w 1 z 5 badanych próbek w/w produktu.
 - **21,26kg** środka spożywczego pn. „Acor. Bazylią”, o nr partii 24/C/W/1, dacie minimalnej trwałości 08.2022r., ACOR Sp. z o.o., ul. Rawicka 43, 63-700 Krotoszyn., kraj pochodzenia: Egipt w związku ze stwierdzeniem obecności Salmonelli z grupy 0:8 (C₂-C₃) w 3 z 5 badanych próbek środka spożywczego.
3. W ramach prowadzonego nadzoru nad żywnością prozdrowotną przeprowadzono:
- 3 kontrole w sklepach zielarsko-medycznych, podczas których oceniono znakowanie 3 suplementów diety. Stwierdzono niezgodności w zakresie znakowania 2 ocenionych suplementów diety, niezgodności w przypadku pierwszego suplementu dotyczą braku prawidłowych nazw wszystkich surowców użytych przy wytworzeniu ocenianego suplementu, niezgodności w przypadku drugiego suplementu dotyczą podania zawartości składników mineralnych (wapń, cynk) w procentach realizacji zalecanego dziennego spożycia (%ZDS) zamiast w procentach w stosunku do referencyjnych wartości spożycia. W związku ze stwierdzonymi niezgodnościami przesłano informację do Państwowych Powiatowych Inspektorów Sanitarnych właściwych ze względu na siedzibę producenta.
 - 1 kontrolę u producenta środków spożywczych wzbogaconych witaminami i składnikami mineralnymi, oceniono znakowanie 2 środków spożywczych wzbogaconych witaminami
 - 4 kontrole u podmiotów prowadzących działalność w zakresie konfekcjonowania suplementów diety i odpowiadających za znakowanie, oceniono znakowanie 8 suplementów diety. Stwierdzono niezgodności w zakresie znakowania 2 suplementów diety, niezgodności dotyczą braku oświadczeń zdrowotnych dla wszystkich składników zawartych w ocenianym suplementie diety. Umieszczone na opakowaniu oświadczenia odnoszą się do całego produktu a nie do poszczególnych składników zawartych w suplementie. Ponadto oznakowanie jednego suplementu zawiera określenie „kuracja”, co może sugerować właściwości lecznicze jak również wprowadza konsumenta w błąd. Zostały wydane decyzje zarządzające prawidłowe znakowanie przedmiotowych suplementów diety.
 - 1 kontrola tematyczna dotycząca wprowadzania do obrotu suplementów diety, które mogą stanowić zagrożenie dla zdrowia. Podczas kontroli nie stwierdzono w sprzedaży produktów, które mogą stanowić zagrożenie dla zdrowia.
 - Pobrano do badań 34 próbki środków spożywczych specjalnego przeznaczenia żywieniowego. Nie kwestionowano żadnej próbki.
4. W związku z wystąpieniem ASF na terenie polski i możliwością przeniesienia na teren woj. świętokrzyskiego wzmożono nadzór nad legalnością wprowadzanej do obrotu żywności pochodzenia zwierzęcego oraz zagospodarowania odpadów pochodzenia zwierzęcego w obiektach żywnościowo-żywnieniowych. Przeprowadzane kontrole

obejmowały legalność wprowadzanej do obrotu żywności pochodzenia zwierzęcego ze szczególnym uwzględnieniem sprzedaży mięsa i produktów pochodzących z dzików.

Kontrolą objęto zakłady żywienia zbiorowego, obiekty obrotu żywnością, kontrolą objęto również obiekty ruchome prowadzące sprzedaż mięsa i przetworów mięsnych w tym na placach targowych. Kontrole realizowane były również wspólnie z lokalnymi organami Inspekcji Weterynaryjnej. W trakcie kontroli nie stwierdzono mięsa niewiadomego lub wątpliwego pochodzenia, nie stwierdzono sprzedaży mięsa z dzików, nie stwierdzono również przetworów z mięsa dzików. Podczas kontroli w obiektach żywnościowych analizowano częstotliwość wywozu odpadów komunalnych zmieszanych z odpadami gastronomicznymi. Łącznie przeprowadzono 72 kontrole obejmujących w/w obszar, w tym 2 kontrole w obiektach ruchomych prowadzących działalność na placach targowych. Za stwierdzone w trakcie kontroli nieprawidłowości w tym w/w obszarze tj. dotyczące gospodarki odpadami nałożono 8 mandatów karnych na kwotę 1800 złotych. Mandaty karne nakładano za przepełnione, brudne oraz nieprawidłowe kosze na śmieci (kosze bez pokryw), przepełnione pojemnik i kontenery na odpady, nieuporządkowany, zaśmiecony teren wokół pojemników na odpady. W przypadku stwierdzenia nieprawidłowości w obszarze gospodarki odpadami zalecano wyposażyć obiekty w prawidłowe, zamykane kosze na odpady, dostosować częstotliwość wywozu odpadów do ilości powstających odpadów w obiekcie. W trakcie kontroli przeprowadzonych w obiektach żywnościowo-żywnościowych nie stwierdzono w sprzedaży oraz używania do przygotowywania potraw mięsa i przetworów mięsnych niewiadomego pochodzenia.

5. W celu oceny bazy żywnościowo-żywnościowej zlokalizowanej w miejscowościach wypoczynkowych, przy trasach turystycznych, parkingach i stacjach paliw w letnim sezonie turystycznym skontrolowano ogółem 23 obiekty, nałożono 2 mandaty karne na kwotę 400zł. za zły stan sanitarno-higieniczny kontrolowanych obiektów, brak prawidłowo prowadzonej gospodarki odpadami komunalnymi. Ponadto w kontrolowanych obiektach nie była prowadzona prawidłowo kontrola wewnętrzna oparta na procedurach na podstawie zasad systemu HACCP. Mandaty nałożono w sklepie spożywczo-przemysłowym oraz piekarni. Wydano 1 decyzję na poprawę stanu technicznego obiektu.
6. Przeprowadzono 2 kontrole w obiektach przygotowujących posiłki dla dzieci w trakcie wypoczynku letniego dzieci i młodzieży. Dokonano 2 ocen wyżywienia na podstawie jadłospisów, zastrzeżeń do sposobu żywienia jak i stanu sanitarno-higienicznego nie stwierdzano.
7. W 2018r. uczestniczono w opracowaniu 1 ogniska zbiorowego zatrucia pokarmowego. Zatrucie pokarmowe wystąpiło w mieszkaniu prywatnym. Po przeanalizowaniu całego materiału z dochodzenia uznano że potrawy przygotowywane i spożywane w mieszkaniu prywatnym mogły być nośnikiem czynnika zakaźnego i być przyczyną zachorowań ponieważ mogło nastąpić ich zanieczyszczenie przez osobę przygotowującą potrawy, która była bezobjawowym nosicielem pałeczek Salmonella Enteritidis. Brak możliwości powiązania zachorowań z jednym źródłem pokarmu.
8. Wykonano 49 pomiarów kontrolnych w zakresie zachowania ciągłości łańcucha chłodniczego. 8,2 % pomiarów wskazało na nieprawidłowości w tym zakresie.

9. Wykonano 18 ocen teoretycznych sposobu żywienia w obiektach żywienia zbiorowego zamkniętego, tj. 14 ocen w obiektach oświatowo-wychowawczych oraz 2 oceny żywienia w obiektach prowadzących żywienie dzieci w ramach wypoczynku letniego, 1 ocena żywienia w firmie cateringowej przygotowującej posiłki dla pacjentów szpitali, 1 ocena w innych obiektach żywienia. Stwierdzono nieprawidłowość w zakresie żywienia na podstawie przedłożonych jadłospisów w 3 obiektach oświatowo-wychowawczych. Stwierdzono niewłaściwą podaż mleka i jego przetworów, warzyw i owoców oraz ryb. Wystosowano pisma interwencyjne zawierające analizę wyżywienia wraz z spostrzeżeniami wskazując, iż należy je uwzględnić przy planowaniu jadłospisów. Pozostałe oceniane jadłospisy generalnie nie budziły zastrzeżeń, a stwierdzane błędy stanowiły wskazówki do poprawy planowanych jadłospisów. Oceniane jadłospisy zawierają informację o produktach mających w swym składzie składniki alergenne. W 2019r. pobrano do badania laboratoryjnego próbkę posiłku całodniowego w firmie przygotowującej posiłki dla szpitali. Na podstawie wyników badań stwierdzono, iż udział energii z białka wynosi 15,5%, co jest zgodne z zaleceniami. Zgodnie z zaleceniami udział energii z białka nie powinien wynosić mniej niż 12%-13%. Udział energii z tłuszczu wynosi 26 %, co jest zgodne z zaleceniami. Zgodnie z zaleceniami powinien wynosić nie więcej niż 35%. Udział energii z węglowodanów wynosi 58,5% i jest zgodny z zaleceniami. Zgodnie z zaleceniami powinien sięgać 56-65% ogólnej wartości energetycznej posiłku. Zawartość soli kuchennej wynosi 14,61g. W raporcie Światowej Organizacji Zdrowia(WHO), poświęconym diecie, żywieniu i profilaktyce chorób przewlekłych, autorzy zalecają spożycie nie więcej niż 6g. soli kuchennej w całodniowej racji pokarmowej, co w przeliczeniu na sód wynosi 2350mg/dzień. W przedmiotowej firmie oceniono również jadłospis dekadowy diety podstawowej dla pacjentów jednego ze szpitali z wykorzystaniem „Arkusza oceny dekadowej jadłospisów” opracowanego przez ekspertów z Instytutu Żywności i Żywienia w Warszawie. Według ww. arkusza oceniany jadłospis uzyskał ocenę „zadawalającą”, jednakże zbyt niska podaż warzyw i owoców, mleka i jego przetworów oraz potraw przygotowywanych z użyciem roślin strączkowych suchych uniemożliwiła pozytywną ocenę jadłospisu. Mając na uwadze powyższe wystosowano pismo wraz ze sprawozdaniem z badań do wiadomości i wykorzystania podczas planowania jadłospisów celem zmniejszenia ilości używanej soli w przygotowywanych posiłkach. Poinformowano, iż osoby układające dietę podstawową powinny dostosować się do zasad prawidłowego żywienia. Zalecono podjęcie działań naprawczych polegających na uwzględnieniu przy planowaniu jadłospisów ww. spostrzeżeń.
10. Na skutek interwencji konsumentów i innych instytucji przeprowadzono 9 kontroli: 5 kontrole potwierdziły zasadność interwencji, 4 interwencje nie potwierdziła się. Odsetek interwencji potwierdzonych wyniósł 55,6%.
11. W ramach zatwierdzania i rejestracji zakładów przeprowadzono 37 kontroli. Wydano 37 decyzji zatwierdzających obiekty żywnościowe w tym 32 decyzje zatwierdzające obiekty bezwarunkowo i 5 decyzji zmieniających dotychczasowy zakres prowadzonej działalności – rozszerzenie działalności.

Wnioski

W 2019r. obiekty produkujące środki spożywcze, zakłady żywienia zbiorowego oraz obiekty obrotu żywnością wykazują zerowy odsetek obiektów niezgodnych.

W dalszym ciągu w niektórych grupach obiektów wymagane są dalsze wzmożone działania nadzorowi.

Obiekty te to:

- W grupie obiektów produkcji żywności: piekarnie, ciastkarnie oraz zakłady konfekcjonowania środków spożywczych
 - W grupie obiektów obrotu żywnością: obiekty ruchome i tymczasowe (handel obwoźny) oraz sklepy spożywcze
 - W grupie obiektów żywienia zbiorowego: zakłady małej gastronomii.
- W dalszym ciągu szczególnego nadzoru w zakresie bezpieczeństwa zdrowotnego produkowanej i wprowadzanej do obrotu żywności wymagają:
- Wyroby cukiernicze.
 - Mięso i przetwory mięsne, jaja.
 - Żywność prozdrowotna.

Należy uznać, iż zapewnione jest bezpieczeństwo zdrowotne żywności produkowanej i wprowadzanej do obrotu na terenie powiatu pińczowskiego. Świadczy o tym wzrost świadomości i podejmowane działania przez producentów i sprzedawców środków spożywczych. Jednak w dalszym ciągu w stopniu niewystarczającym. Obok obiektów, w których nie stwierdza się uchybień sanitarnych lub są nieznaczne, działają sporadycznie obiekty o złym stanie sanitarnym. W takich przypadkach wydawane są zalecenia nakazujące usunięcie zaniedbań.

IX. PROMOCJA ZDROWIA I OŚWIATA ZDROWOTNA

Głównym celem działalności Państwowego Powiatowego Inspektora Sanitarnego w Busku – Zdroju w roku 2019 było promowanie zdrowego stylu życia, czuwanie nad bezpieczeństwem żywności i żywienia oraz zdrowotnym wody, zapobieganie powstawaniu chorób, w tym chorób zakaźnych i zawodowych, poprzez sprawowanie nadzoru sanitarnego oraz prowadzenie działalności zapobiegawczej i przeciwepidemicznej.

Działalność w zakresie promocji zdrowia i oświaty zdrowotnej w 2019r. wynikała z celów Narodowego Programu Zdrowia promującego zdrowy styl życia oraz z ustawy o Państwowej Inspekcji Sanitarnej.

Podejmowano również działania wynikające z potrzeb środowiskowych i aktualnej sytuacji epidemiologicznej.

Realizowano ogólnopolskie programy edukacyjne, programy wojewódzkie, interwencje nieprogramowe oraz prowadzono kampanie informacyjne.

Działalność w zakresie oświaty zdrowotnej i promocji zdrowia w dużej mierze polega na współdziałaniu wielu różnorodnych instytucji i organizacji w celu zwiększenia zakresu działań profilaktycznych.

Profilaktyka nadwagi i otyłości – ogólnopolski program edukacyjny „Trzymaj Formę!”

Program zainicjowany został przez Główny Inspektorat Sanitarny oraz Stowarzyszenie „Polska Federacja Producentów Żywności” w ramach realizacji strategii WHO dotyczącej diety, aktywności fizycznej i zdrowia.

Celem programu „Trzymaj Formę!” jest pogłębienie wiedzy w zakresie znaczenia zbilansowanej diety i aktywności fizycznej dla organizmu człowieka oraz dostarczenie wiedzy i umiejętności



korzystania z informacji zamieszczonych na opakowaniach produktów spożywczych.

Adresatami programu są uczniowie klas starszych szkół podstawowych (V, VI, VII i VIII) oraz gimnazjaliści a realizacja programu oparta jest na metodzie projektu.

Projekty realizowane przez zainteresowane szkoły powinny służyć promocji aktywności fizycznej oraz prawidłowego, czyli zróżnicowanego i zbilansowanego sposobu odżywiania się młodzieży. Przedmiotem projektów nie mogą być zagadnienia związane z handlem i promocją produktów żywnościowych. Ponadto projekty nie mogą być oparte na zakazach i dyskryminacji żadnej z grup produktów żywnościowych.

Do realizacji programu w roku szkolnym 2018/2019 na terenie powiatu pińczowskiego przystąpiły 3 gimnazja oraz 11 szkół podstawowych.

W programie łącznie uczestniczyło 575 uczniów oraz 435 rodziców, którzy aktywnie włączyli się w wybrane zadania programowe.

Koordynatorzy szkolni oraz współrealizatorzy ocenili program jako dobre narzędzie do promowania zachowań prozdrowotnych wśród dzieci i młodzieży.

Uczniowie chętnie uczestniczyli w organizowanych zajęciach, ponieważ mieli wpływ na formę ich przebiegu, mogli wykazać się swoimi umiejętnościami i zainteresowaniami. W wielu przypadkach młodzież prowadziła edukację rówieśniczą oraz podejmowała działania aktywizujące, ukierunkowane na dzieci z młodszych klas.

W ramach programu, w szkołach odbywały się prelekcje, pogadanki z udziałem pracowników służby zdrowia, szkolne olimpiady zdrowia, konkursy wiedzy, konkursy plastyczne, gry i zabawy zespołowe, ocena własnej aktywności fizycznej na podstawie testów sprawnościowych. Podczas zajęć prowadzona była edukacja konsumencka, a w celu nagłośnienia programu na terenie szkół odbywały się inscenizacje propagujące zdrowy styl życia.

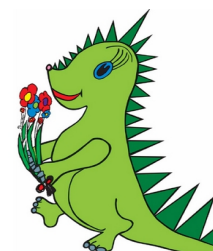
Antytytoniowe programy edukacyjne realizowane przez szkoły na terenie powiatu pińczowskiego.

W związku z realizacją zadań z zakresu profilaktyki palenia tytoniu, Państwowa Inspekcja Sanitarna koordynuje 4 programy edukacyjne dotyczące profilaktyki antytytoniowej. Jeden program o nazwie „Bieg po Zdrowie” jest interwencją krajową,

natomiast „Czyste Powietrze Wokół Nas”, „Nie pal przy mnie proszę” oraz „Znajdź właściwe rozwiązanie” są programami o zasięgu wojewódzkim.

Program Przedszkolnej Edukacji Antytytoniowej „CZYSTE POWIETRZE WOKÓŁ NAS”

Pierwszym ogniwem edukacji antytytoniowej jest program „Czyste Powietrze Wokół Nas”. Głównym celem programu jest wzrost kompetencji rodziców w zakresie ochrony dzieci przed ekspozycją na dym tytoniowy oraz wykształcenie u dzieci świadomej umiejętności radzenia sobie w sytuacjach, w których inne osoby palą przy nich papierosy. Adresatami programu są dzieci w wieku 5-6 lat uczęszczające do przedszkoli oraz ich rodzice i opiekunowie.



Dla dzieci w wieku przedszkolnym, bierne palenie oznacza m.in. zwiększoną częstość występowania przewlekłego zapalenia ucha środkowego, oraz infekcji górnych dróg oddechowych, zaburzenia rozwoju psychoruchowego, zaburzenia zachowania dziecka, mniejszą odporność na infekcje. Dlatego, w tym kontekście tak ważna jest edukacja antytytoniowa dzieci oraz ich rodziców.

Do realizacji programu przystąpiło 11 placówek z terenu powiatu pińczowskiego. Koordynatorzy przedszkolni i szkolni zostali przygotowani do realizacji programu „Czyste Powietrze Wokół Nas” przez pracowników Sekcji Promocji Zdrowia i Oświaty Zdrowotnej PSSE Busko – Zdrój, podczas porad wdrożeniowych przeprowadzonych w placówkach. W wyniku realizacji działań programowych edukacją objęto 241 dzieci oraz 135 rodziców.

Monitoring realizacji programu potwierdził potrzebę prowadzenia profilaktyki antytytoniowej już od najmłodszych lat. Dzieci podczas zajęć zdobyły wiedzę jak radzić sobie

w sytuacjach, gdy przebywają w zadymionych pomieszczeniach lub, gdy dorośli palą w ich obecności.

Na terenie placówek odbywały się pogadanki antytytoniowe dla dzieci i rodziców, zajęcia plastyczne, ruchowe, przedstawienia profilaktyczne, konkursy plastyczne.

Na uwagę zasługuje duże zaangażowanie rodziców i opiekunów dzieci, którzy włączyli się w wybrane zadania programowe:

- uczestniczyli w spotkaniach rozpoczynających realizację programu,
- uczestniczyli w podsumowaniach programu na forum przedszkola,
- podpisywali deklaracje niepalenia przy dzieciach,
- uczestniczyli w wykładach dot. zagrożeń zdrowotnych wynikających z biernego palenia,
- wspólnie z dziećmi współtworzyli plakaty antytytoniowe, wykonywali emblematy kwiatów, znaczki „zakaz palenia” oraz gazetki ścienne,
- przygotowywali rekwizyty do przedstawień antytytoniowych,

Program Edukacji Antytytoniowej „**BIEG PO ZDROWIE**”

Program został opracowany w Głównym Inspektoracie Sanitarnym we współpracy z ekspertami z Uniwersytetu Warszawskiego – dr hab. Kamilą Bargiel – Matusiewicz oraz mgr Rafałem Dziurłą.



Program adresowany jest do uczniów klas IV szkoły podstawowej (grupa wiekowa 9 – 10 lat).

Głównym celem programu jest opóźnienie lub zapobiegnięcie inicjacji tytoniowej wśród dzieci i młodzieży, pokazanie atrakcyjności życia w środowisku wolnym od dymu tytoniowego oraz zwiększenie wiedzy i umiejętności uczniów na temat zdrowia w kontekście szkodliwości palenia papierosów.

Zajęcia w programie „Bieg po zdrowie” realizowane są za pomocą bardzo zróżnicowanych metod aktywizujących, które dostosowano do wieku odbiorców.

Podstawą zajęć jest stymulowanie kreatywności i aktywności. Bohaterami łączącymi treści poszczególnych spotkań jest dwoje uczniów czwartej klasy szkoły podstawowej, Natalia i Kuba. Wydarzenia z ich życia są tłem poruszanych tematów.

Podczas cyklu zajęć dzieci dyskutują, wymieniają doświadczenia, spostrzeżenia, refleksje i pomysły. Uczniowie przeprowadzają także wywiady z osobami niepalącymi, liczą koszty palenia papierosów, pracują w grupach przy tworzeniu antyreklamy dla papierosów oraz tworzą komiks z bohaterami programu.

Do programu przygotowano atrakcyjne, bogato ilustrowane materiały: podręcznik dla nauczyciela, zeszyt ćwiczeń dla ucznia, plakaty, ulotkę informacyjną dla rodziców oraz filmy edukacyjne dla rodziców i nauczycieli. Przygotowany został również cykl filmów edukacyjnych z udziałem ekspertów z dziedziny psychologii oraz autorów programu

Do realizacji programu w roku szkolnym 2018/2019 przystąpiło 6 szkół podstawowych z terenu powiatu pińczowskiego. W wyniku działań edukacją objęto 86 uczniów oraz 72 rodziców.

Program edukacji antytytoniowej „**NIE PAL PRZY MNIE, PROSZĘ!**”

Dziecko rozpoczynające naukę w szkole podstawowej ma przed sobą ważny i trudny etap rozwoju.

Dziecko w tym wieku pozostaje wciąż pod dużym wpływem rodziców, ale będąc już uczniem staje się uczestnikiem życia w grupie szkolnych kolegów.

Dziecko spotyka się z uczniami starszymi, których zachowanie może wywoływać zdziwienie, często ciekawość, a nawet imponować i wywoływać

chęć

naśladowania.

Uczniowie klas młodszych szkoły podstawowej jeszcze nie sięgają po pierwszego papierosa, ale mogą utwierdzić się w przekonaniu, że palenie papierosów świadczy o dorosłości oraz



pozwala na przynależność do grupy starszych kolegów. Wzmacnia się więc wyraźnie pierwsza faza uzależnienia – przygotowanie.

Według danych szacunkowych, co roku około 4 mln polskich dzieci narażonych jest na mimowolne wdychanie dymu tytoniowego, czyli bierne palenie (dane wg raportu „Stan zagrożenia epidemią palenia tytoniu w Polsce”, WHO, Warszawa 2009r.). Bierne palenie ułatwia wprowadzenie dziecka w życie, w którym palenie papierosów jest normą.

Program „Nie pal przy mnie, proszę” przeznaczony jest dla uczniów klas I-III szkoły podstawowej i realizowany jest przez Powiatową Stację Sanitarно – Epidemiologiczną w Busku – Zdroju na poziomie wojewódzkim.

Program proponuje realizację zajęć metodami aktywizującymi dostosowanymi do wieku dzieci, takimi jak m.in. burza mózgów, diagnoza wiedzy, ćwiczenia oddechowe, wierszyk, krzyżówka, układanka o wiewiórce, drama.

W programie zawarte zostały uporządkowane treści dotyczące zdrowia (dostosowane do poziomu percepcji dzieci). Program ma charakter profilaktyczny, ale przede wszystkim ma na celu wykształcenie u dzieci świadomej umiejętności radzenia sobie w sytuacjach, w których inne osoby palą przy nich papierosy.

W roku szkolnym 2018/2019 program realizowało 11 szkół podstawowych z terenu powiatu pińczowskiego.

W wyniku podjętych działań edukacją objęto 195 uczniów oraz 155 rodziców.

Formuła zajęć warsztatowych bardzo odpowiadała uczniom, którzy chętnie uczestniczyli w organizowanych konkursach, przedstawieniach i apelach. Program ten uświadomił uczniom jak wielki wpływ na ich zdrowie mają podejmowane przez nich same decyzje oraz przyjmowane postawy życiowe.

Z przeprowadzonej ewaluacji i monitoringu wynika, że:

- program uwrażliwił rodziców na szkodliwość „biernego palenia”,
- rodzice informowali, że dzieci zaczęły reagować na palenie w ich obecności, w sposób kulturalny manifestując swoją niechęć do osób palących,
- uczniowie wprowadzali „zakaz palenia” w swoich pokojach, zawieszając wykonane przez siebie znaczki,

W ramach współpracy koordynatorów powiatowych z koordynatorami szkolnymi programu, pracownicy Sekcji Promocji Zdrowia i Oświaty Zdrowotnej podejmowali działania, które miały na celu wzmocnienie realizacji programu „Nie pal przy mnie, proszę”.

Wspólnie z Zespołem Placówek Oświatowych w Kijach oraz Samorządową Szkołą Podstawową w Michałowie, przeprowadzono 2 akcje informacyjno – edukacyjne „Jabłko czy cytryna, czyli jedziesz – nie pal”. Akcje te odbyły się dzięki wsparciu Komendy Powiatowej Policji w Pińczowie i Komisariatu w Działoszycach.

Zatrzymywani przez policjantów kierowcy otrzymywali od uczniów jabłko lub cytrynę. Jabłko było nagrodą za przepisową jazdę, natomiast cytrynę otrzymywali kierowcy, którzy nie przestrzegali przepisów drogowych lub byli palaczami. Oprócz cytryny uczniowie wręczali palącym ulotki antytytoniowe, zakazy palenia oraz pamiątkowe laurki.

Program profilaktyki palenia tytoniu dla uczniów starszych klas szkoły podstawowej i uczniów gimnazjum **„ZNAJDŹ WŁAŚCIWE ROZWIĄZANIE”**

Program profilaktyki palenia tytoniu „Znajdź właściwe rozwiązanie” adresowany jest do uczniów starszych klas szkoły podstawowej (IV, V, VI, VII i VIII) oraz klas III gimnazjum.

W tym okresie nauki gwałtownie wzrasta liczba dzieci i młodzieży próbujących pierwszy raz zapalić papierosa. Niektórzy młodzi ludzie najpierw palą okazjonalnie, potem czynią to w regularnych odstępach czasu, wkraczając na drogę pełnego uzależnienia od nikotyny.

Dlatego też głównym celem programu jest zwiększenie wiedzy w zakresie szkodliwości dymu tytoniowego oraz kształtowanie postaw asertywnych związanych z unikaniem biernego i czynnego palenia tytoniu.

Do realizacji programu w roku szkolnym 2018/2019 przystąpiło 8 szkół podstawowych oraz 4 gimnazja z terenu powiatu pińczowskiego. W wyniku podjętych działań programowych edukacją objęto 370 uczniów. Ponadto w program zaangażowano 209 rodziców, którzy aktywnie uczestniczyli w wybranych zadaniach programowych.

Uczniowie realizując poszczególne zajęcia warsztatowe zdobyli wiedzę na temat zagrożeń zdrowotnych wynikających z palenia czynnego i biernego oraz mogli kształcić postawy asertywne, wobec nacisku swoich rówieśników.

W trakcie realizacji programu w szkołach odbywały się apele antytytoniowe, przedstawienia profilaktyczne, konkursy wiedzy, konkursy na plakaty antytytoniowe oraz warsztaty antytytoniowe dla rodziców.

Koordynatorzy szkolni programu odnotowali zauważalne zmiany w zachowaniu uczniów, którzy chętniej angażowali się w działania prozdrowotne na terenie szkoły oraz odważnie prezentowali postawy antytytoniowe.



Obchody Światowego Dnia bez Tytoniu 2019

Każdego roku w dniu 31 maja, Światowa Organizacja Zdrowia (WHO) wraz z organizacjami partnerskimi organizuje obchody Światowego Dnia bez Tytoniu zwracając szczególną uwagę na zagrożenia zdrowotne związane z używaniem tytoniu oraz zachęcając do prowadzenia działań mających na celu jego ograniczenie.

Ostatecznym celem Światowego Dnia bez Tytoniu jest przyczynienie się do ochrony obecnych i przyszłych pokoleń przed niszczącymi skutkami zdrowotnymi spowodowanymi paleniem tytoniu, ale też konsekwencjami społecznymi, środowiskowymi i ekonomicznymi wynikającymi z używania tytoniu i narażenia na dym tytoniowy.

Zmniejszenie narażenia na dym tytoniowy wciąż jest najważniejszym działaniem dla zmniejszenia zachorowań i zgonów na nowotwory złośliwe.

Istotnym elementem profilaktyki antytytoniowej prowadzonej przez Powiatową Stację Sanitarno – Epidemiologiczną w Busku – Zdroju są populacyjne działania informacyjno – edukacyjne.

W ramach wieloletniej i owocnej współpracy z dyrekcją Schroniska dla Nieletnich w Gackach zorganizowano spotkanie edukacyjne z zakresu profilaktyki antytytoniowej dla chłopców przebywających aktualnie w placówce.

Pracownicy Sekcji PZiOZ wykorzystując prezentację multimedialną pt. „Prawdy i mity o paleniu tytoniu” omówili zagrożenia dotyczące profilaktyki antytytoniowej.

Uczestnicy spotkania zostali zapoznani z ewentualnymi konsekwencjami palenia tytoniu.

Poruszona została także tematyka e-papierosów, które są coraz bardziej popularne wśród młodzieży. Ponadto pracownicy PZiOZ zapoznali zebranych z zasadą działania smokolizera, wykonali pokazowe badanie za pomocą urządzenia oraz przekazali na placówkę różnorodne materiały edukacyjne z zakresu profilaktyki antytytoniowej.

Światowy Dzień Rzucania Palenia 2019

21 listopada 2019 roku, obchodzono **Światowy Dzień Rzucania Palenia**. W związku z tym Powiatowa Stacja Sanitarno – Epidemiologiczna w Busku – Zdroju podjęła działania edukacyjne mające na celu wsparcie placówek szkolnych w realizacji profilaktyki antytytoniowej.

Wraz z Zespołem Placówek Oświatowych w Węchadłowie oraz Komisariatem Policji w Działoszycach przeprowadzono akcję edukacyjną „Jabłko czy cytryna, czyli jedziesz – nie pal”. Akcja miała na celu popularyzację profilaktyki antytytoniowej oraz zasad bezpieczeństwa w ruchu drogowym. Zatrzymywani przez policjanta kierowcy otrzymywali od uczniów jabłko lub cytrynę. Jabłko było nagrodą za przepisową jazdę, natomiast cytrynę otrzymywali kierowcy, którzy nie przestrzegali przepisów drogowych oraz byli palaczami. Oprócz cytryny uczniowie wręczali palącym uczestnikom akcji ulotki antytytoniowe oraz zakazy palenia.

Pracownicy Sekcji PZiOZ PSSE Busko – Zdrój uświadamiali kierowcom i pasażerom zagrożenia zdrowotne wynikające z palenia papierosów, szczególną uwagę zwracając na problem „biernego palenia”.

W ramach obchodów „Światowego Dnia Rzucania Palenia” pracownicy Sekcji PZiOZ przeprowadzili także spotkanie edukacyjne dla uczniów Samorządowej Szkoły Podstawowej w Górach. Uczniowie zostali zapoznani z negatywnymi konsekwencjami zdrowotnymi wynikającymi z czynnego jak i z biernego palenia tytoniu. Ponadto poruszona została tematyka e-papierosów, które są coraz bardziej popularne wśród młodzieży.

W ramach współpracy z dyrekcją Szkoły Podstawowej w Młodzawach zorganizowano spotkanie informacyjne dla rodziców uczniów z zakresu profilaktyki antytytoniowej.

Pracownicy PZiOZ omówili zebranych rodzicom prezentację pt. „O co tyle dymu, czyli jak to jest z tymi papierosami i e-papierosami?”, która porusza temat zdrowotnych skutków czynnego, jak i biernego palenia tytoniu.

Poruszona została także tematyka e-papierosów, które są coraz bardziej popularne wśród młodych ludzi. Ponadto, uświadomili rodzicom uczniów jak bardzo ważne w zapobieganiu uzależnieniom jest budowanie prawidłowego obrazu siebie, kształtowanie właściwej hierarchii wartości oraz rozwijanie pasji i zainteresowań.

Profilaktyka palenia tytoniu

Powiatowa Stacja Sanitarno – Epidemiologiczna w Busku – Zdroju prowadzi działania edukacyjne z zakresu profilaktyki palenia tytoniu, które wynikają z aktualnych potrzeb środowiska szkolnego. Są to spotkania dla uczniów starszych klas szkół podstawowych, szkół ponadpodstawowych, szkolenia dla nauczycieli i rodziców. Realizowane są jako wsparcie szkół w profilaktyce uzależnień. W 2019r. w szkołach powiatu pińczowskiego przeprowadzono 3 spotkania, w których uczestniczyło 236 uczniów. Podczas zajęć przekazywano w placówkach różnorodne materiały z zakresu profilaktyki antytytoniowej.

Profilaktyczny program w zakresie przeciwdziałania uzależnieniu od alkoholu, tytoniu i innych środków psychoaktywnych

Powiatowa Stacja Sanitarno – Epidemiologiczna w Busku – Zdroju realizuje ogólnopolski program edukacyjny w zakresie profilaktyki uzależnień, autorstwa dr Krzysztofa Wojcieszka „ARS, czyli jak dbać o miłość?”, adresowany do uczniów szkół ponadgimnazjalnych.

Wyjątkowość tego programu polega na kompleksowym podejściu do profilaktyki uzależnień w kontekście wartości wyznawanych przez młodych ludzi. Program podzielony jest na trzy części korespondujące ze sobą. Celem głównym programu jest edukacja w zakresie skutków zdrowotnych i społecznych używania substancji psychoaktywnych (alkohol, tytoń, narkotyki, środki zastępcze) oraz dostarczenie uczestnikom wiedzy pomocnej w kształtowaniu zdrowego stylu życia.

W roku szkolnym 2018/2019 program realizowały 4 szkoły ponadgimnazjalne w Zespołach Szkół, wskutek czego edukacją objęto 162 uczniów oraz 162 rodziców.

W szkołach tych w ramach współpracy koordynatora powiatowego programu „ARS, czyli jak dbać o miłość?” z koordynatorami szkolnymi, pracownicy Sekcji PZiOZ przeprowadzili cykliczne spotkania edukacyjne z zakresu profilaktyki uzależnień – tytoń, środki psychoaktywne.

Program profilaktyki wirusowego zapalenia wątroby typu B i C pt. „Podstępne WZW”



Powiatowa Stacja Sanitarno – Epidemiologiczna w Busku – Zdroju realizuje program edukacyjny w zakresie profilaktyki zakażeń HBV i HCV pt. „Podstępne WZW”.

Inicjatorem programu jest Wojewódzka Stacja Sanitarno – Epidemiologiczna w Katowicach oraz Fundacja „Gwiazda Nadziei”.

Adresatami programu są uczniowie klas II szkół ponadgimnazjalnych. Celem programu jest upowszechnienie wśród młodzieży wiedzy na temat wirusowego zapalenia wątroby typu B i C.

Program ten jest odpowiedzią na pojawiające się wciąż nowe przypadki zakażeń HBV i HCV. Jednym ze sposobów przeciwdziałania tej sytuacji jest podnoszenie poziomu wiedzy pozwalającej na rozpoznawanie i unikanie sytuacji narażenia na zakażenie.

Na terenie powiatu pińczowskiego w roku szkolnym 2018/2019 do realizacji programu „Podstępne WZW” przystąpiły 4 szkoły ponadgimnazjalne w Zespołach Szkół. Edukacją objęto 130 uczniów.

Koordynatorzy szkolni zostali przygotowani do realizacji programu podczas szkolenia, które w Świętokrzyskim Centrum Onkologii w Kielcach przeprowadzili przedstawiciele Fundacji „Gwiazda Nadziei” oraz Świętokrzyskiego Państwowego Wojewódzkiego Inspektora Sanitarnego w Kielcach.



Program edukacyjno-informacyjny „Znamię! Znam je?” dla szkół ponadgimnazjalnych

Powiatowa Stacja Sanitarno – Epidemiologiczna w Busku – Zdroju przystąpiła do realizacji programu profilaktyki czerniaka, który jest skierowany do uczniów szkół ponadgimnazjalnych.

Każdego roku w Polsce onkolodzy odnotowują 2 500 – 3 000 przypadków nowych zachorowań na czerniaki. Niestety blisko 40% chorych umiera z powodu tego nowotworu, gdyż zbyt późno trafia do lekarzy. Tymczasem wcześniej wykryty czerniak jest bardzo łatwo uleczalny. Dziś, częściej, niż w poprzednich latach, notuje się przypadki czerniaka u młodych osób. Przyczyny takiego stanu rzeczy należy upatrywać m.in. w zmianie stylu życia, jaka nastąpiła w ostatnich kilku dziesięcioleciach – większa popularność solariów i moda na

opaloną skórę. W ciągu ostatnich 20 lat zapadalność na czerniaka zwiększyła się w Polsce aż o 300%. Przyczyną takiego stanu rzeczy jest wciąż niska świadomość społeczna w zakresie profilaktyki i czynników ryzyka. Dlatego działania mające na celu promocję profilaktyki tego nowotworu mają szczególne znaczenie.

Inicjatorem programu jest Wojewódzka Stacja Sanitarno – Epidemiologiczna w Katowicach oraz Fundacja „Gwiazda Nadziei”.

Na terenie powiatu pińczowskiego w roku szkolnym 2018/2019 do realizacji programu „Znamie! Znam je?” przystąpiło 5 szkół ponadgimnazjalnych w Zespołach Szkół. Łącznie edukacją objęto 120 uczniów.

Koordynatorzy szkolni zostali przygotowani do realizacji programu podczas szkolenia, które przeprowadzili przedstawiciele Fundacji „Gwiazda Nadziei” oraz Świętokrzyskiego Państwowego Wojewódzkiego Inspektora Sanitarnego w Kielcach.

Krajowy Program Zwalczenia AIDS i Zapobiegania Zakażeniom HIV

Głównym celem programu jest wzrost wiedzy na temat HIV i AIDS oraz zmniejszenie liczby zakażeń HIV w drodze ryzykownych zachowań.

Program realizowany jest w różnych formach, między innymi:

- poprzez kampanie medialne realizowane z udziałem Krajowego Centrum ds. AIDS;
- obchody Światowego Dnia Walki AIDS – 1 grudnia;
- systematyczne działania edukacyjne w zakresie zapobiegania zakażeniom HIV,
- edukację i uświadamianie społeczeństwa;

Działania profilaktyczne z zakresu HIV/AIDS prowadzone były cały rok ze szczególnym uwzględnieniem obchodów „Światowego Dnia Walki z AIDS”. W związku z tym, 29 listopada 2019r w Schronisku dla Nieletnich w Gackach odbyło się spotkanie edukacyjne. Pracownicy Sekcji PZiOZ PSSE Busko – Zdrój przedstawili zebrany prezentację multimedialną dotyczącą aktualnej sytuacji epidemiologicznej HIV/AIDS w Polsce oraz zagadnień z zakresu profilaktyki HIV i AIDS. Przedstawili także założenia kolejnej odsłony ogólnopolskiej kampanii edukacyjnej Krajowego Centrum ds. AIDS, pt. „Mam czas rozmawiać”, zaprezentowali spot telewizyjny i spot radiowy towarzyszący kampanii oraz film edukacyjny „AIDS – epidemia wciąż niepokonana”.

Pracownicy Sekcji PZiOZ pozostawili w placówce materiały edukacyjno – informacyjne z zakresu HIV i AIDS oraz gadżety promocyjne.



Profilaktyka uzależnień – środki psychoaktywne

W ramach działań profilaktycznych z zakresu środków psychoaktywnych Powiatowa Stacja Sanitarno – Epidemiologiczna w



Busku – Zdroju przeprowadziła 6 spotkań edukacyjnych dla uczniów szkół podstawowych i ponadpodstawowych z terenu powiatu pińczowskiego, w których uczestniczyły 273 osoby. Podczas tych spotkań pracownicy Sekcji PZiOZ PSSE Busko – Zdrój omawiali prezentację „Zatrucia nowymi narkotykami (dopalaczami) w Polsce i w woj. świętokrzyskim – skala problemu”.

Dzieci i młodzież mogły dowiedzieć się o zagrożeniach zdrowotnych wynikających z zażywania środków psychoaktywnych.

Na zaproszenie dyrekcji Szkoły Podstawowej w Młodzawach, pracownicy Sekcji PZiOZ uczestniczyli w spotkaniu z rodzicami, na którym omówili zagrożenia związane z „dopalaczami”.

W ramach współpracy z Zakładem Karnym w Pińczowie przeprowadzono 2 spotkania informacyjne dla pracowników, na temat aktualnej sytuacji dot. substancji psychoaktywnych.

Akcja Letnia 2019

Powiatowa Stacja Sanitarno – Epidemiologiczna w Busku – Zdroju, jak co roku realizowała akcję profilaktyczną „**Zdrowe Wakacje 2019**”.

Akcja ta miała pomóc mieszkańcom naszego regionu oraz odwiedzającym go turystom bezpiecznie i zdrowo spędzić wakacje oraz uzyskać informacje na temat różnorodnych zagrożeń zdrowotnych, na jakie jesteśmy narażeni w okresie letnim.

W związku z organizacją działań informacyjnych przekazano na 9 form wypoczynku letniego broszury edukacyjne „Zdrowe i bezpieczne wakacje” (357 szt.).



Festiwal Piosenki o Zdrowiu „Zdrowe Nutki 2019”

Powiatowa Stacja Sanitarno – Epidemiologiczna w Busku – Zdroju wraz z Polskim Towarzystwem Higienicznym Oddział w Kielcach, realizowała w 2019 roku Festiwal Piosenki o Zdrowiu pod hasłem „Zdrowe nutki”, który skierowany był do uczniów klas I – IV szkół podstawowych woj. świętokrzyskiego.

Tematyka Festiwalu dotyczyła szeroko rozumianego zdrowia, a w szczególności zdrowego stylu życia, zdrowego odżywiania i aktywności fizycznej.

Festiwalu w niekonwencjonalny sposób miał zainteresować dzieci i nauczycieli tematyką zdrowia. Założono, że uczniowie zainspirowani atrakcyjną formą przekazu treści o charakterze prozdrowotnym, łatwiej przyswoją zasady prowadzenia zdrowego stylu życia poszerzając swoją wiedzę. Pozytywne emocje towarzyszące artystycznym przeżyciom uczestników miały ułatwić i wzmocnić opanowanie przez nich treści prozdrowotnych.

Dnia 18 października 2019r. w Buskim Samorządowym Centrum Kultury odbył się finał etapu powiatowego Festiwalu Piosenki o Zdrowiu „Zdrowe Nutki”, do którego

ostatecznie przystąpiło 7 zespołów z 5 szkół podstawowych z terenu powiatów buskiego (3), pińczowskiego (1) i kazimierskiego (1).

Przygotowane piosenki oceniała 7 osobowa komisja, w skład której wchodziła przedstawiciele Starostwa Powiatowego w Busku – Zdroju, Urzędu Miasta i Gminy w Busku – Zdroju, Buskiego Samorządowego Centrum Kultury, Kuratorium Oświaty w Kielcach oddział w Busku – Zdroju oraz Sekcji Promocji Zdrowia i Oświaty Zdrowotnej PSSE Busko – Zdrój.

W wyniku ustaleń komisji, na podstawie punktów przyznanych zgodnie z zasadami oceny zawartymi w regulaminie konkursu, przyznano następujące miejsca:

- I miejsce Publiczna Szkoła Podstawowa Nr 1 im. S. Staszica w Busku-Zdroju, piosenka pt. „Cały Świat ulegnie nam”,
- II miejsce Szkoła Podstawowa im. L. Wójcickiego w Sokolinie, piosenka pt. „Wesoły Jaś”,
- III miejsce Szkoła Filialna we Włoszczowicach, piosenka pt. „Na zdrowie”.

Nagrody dla szkół, które zajęły I, II i III miejsce oraz poczęstunek ufundował główny organizator projektu – Polskie Towarzystwo Higieniczne oddział w Kielcach oraz Wojewódzka Stacja Sanitarno – Epidemiologiczna w Kielcach. Natomiast Starostwo Powiatowe w Busku-Zdroju oraz Urząd Miasta i Gminy w Busku-Zdroju ufundowali upominki dla wszystkich dzieci uczestniczących w finale powiatowym.

Laureaci pierwszego miejsca, czyli zespół z Publicznej Szkoły Podstawowej Nr 1 im. S. Staszica w Busku – Zdroju reprezentował PSSE w Busku - Zdroju w finale wojewódzkim Festiwalu.

Wnioski:

Podjęmowane przez PSSE w Busku – Zdroju działania miały na celu dotarcie do różnorodnych grup odbiorców i poszerzenie wiedzy poprzez edukację prowadzoną zróżnicowanymi metodami, kształtowanie właściwych zachowań prozdrowotnych oraz motywowanie do prowadzenia zdrowego stylu życia.

Zadania te w dużej mierze zostały zrealizowane dzięki współpracy różnych instytucji. Wspólne inicjatywy pozwoliły rozszerzyć zasięg i efektywność działań profilaktycznych i prozdrowotnych. Świadczy o tym zwiększająca się co roku liczba szkół realizujących programy edukacyjne Państwowej Inspekcji Sanitarnej oraz poszerzające się obszary tematyczne współpracy.

X. PODSUMOWANIE

W 2019 roku Państwowy Powiatowy Inspektor Sanitarny w Busku-Zdroju zgodnie ze swoimi ustawowymi kompetencjami, zajmował się **promocją i ochroną zdrowia ludzkiego przed niekorzystnym wpływem szkodliwości i uciążliwości środowiskowych**. Wykonanie

zadań polegało na sprawowaniu zapobiegawczego i bieżącego nadzoru sanitarnego, działalności zapobiegawczej i przeciwepidemicznej oraz oświatowo – zdrowotnej. W/w zadania realizowane były w działalności bieżącej oraz w skali długofalowej.

Sytuacje kryzysowe

W 2019r. na terenie powiatu pińczowskiego **nie zaistniały zdarzenia**, których następstwa mogły wywołać konieczność korzystania z procedur przewidzianych w planach **zarządzania kryzysowego**. Prowadzono stały monitoring bezpieczeństwa sanitarnego ludności, ze szczególnym uwzględnieniem sytuacji epidemiologicznej.

Była zapewniona całodobowa możliwość kontaktu telefonicznego społeczeństwa i instytucji z Powiatową Stacją Sanitarno-Epidemiologiczną w Busku-Zdroju (**dyżurny telefon alarmowy**). Zgłaszane problemy rozwiązywano w ramach posiadanych kompetencji na bieżąco.

Podejmowane działania są spójne z działaniami określonymi w **planach zarządzania kryzysowego** pozostałych organów administracji.

Nadzór przeciwepidemiczny

W 2019r. działalność przeciwepidemiczna Państwowej Inspekcji Sanitarnej na terenie powiatu pińczowskiego dotyczyła bieżącego nadzoru w zakresie zapobiegania oraz zwalczania chorób zakaźnych u ludzi. Kontynuowano bieżący nadzór w zakresie zapobiegania oraz zwalczania zakażeń i chorób zakaźnych u ludzi, obejmujący między innymi:

- nadzór nad uodpornieniem populacji w ramach obowiązkowych szczepień ochronnych oraz nad sposobem przekazywania i przechowywania szczepionek służących do przeprowadzania obowiązkowych szczepień ochronnych,
- nadzór nad podmiotami wykonującymi działalność leczniczą w celu zmniejszenia zagrożenia szerzenia się zakażeń,
- współpracę z zespołami kontroli zakażeń szpitalnych przy monitorowaniu i ograniczaniu ognisk zakażeń szpitalnych i patogenów alarmowych.

Sytuację epidemiologiczną chorób zakaźnych w powiecie pińczowskim w 2018 roku **należy uznać za generalnie dobrą**. Nie obserwowano epidemicznego występowania chorób zakaźnych.

Analizując współczynnik zapadalności i liczbę przypadków zachorowań na gruźlicę w latach 2018-2019 odnotowano **znaczny wzrost** zachorowań na gruźlicę w stosunku do roku 2018 na terenie powiatu pińczowskiego.

W 2019 r. na terenie powiatu pińczowskiego **zarejestrowano 1** ognisko choroby przenoszonej drogą pokarmową. Było to zatrucie w domu prywatnym. Z 4 domowników zachorowało 2 osoby. Zatrucie wywołane przez **Salmonellę**.

W 2019 r. w ramach realizacji Programu Szczepień Ochronnych, szczepieniom podlegała populacja 6073 dzieci i młodzieży do lat 19 (w 2018 r. – populacja 5947 dzieci i młodzieży do lat 19).

Na terenie powiatu pińczowskiego w 2019 r. zarejestrowano 1 odczyn poszczepienny.

Wykonawstwo szczepień w powiecie pińczowskim w 2019 r. należy ocenić jako generalnie dobre, jednak z utrzymującym się stosunkowo niskim wykonawstwem szczepienia przypominającego przeciwko tężcowi, błonicy, krztuścowi i polio w 6 roku życia.

Na terenie powiatu pińczowskiego w **2019** r. Państwowy Powiatowy Inspektor Sanitarny w Busku-Zdroju prowadził **14 postępowań egzekucyjnych** wobec rodziców uchylających się od obowiązku szczepień dzieci.

Ponadto **zarejestrowano 1 zachorowanie na bąblowicę**.

Nadzór w zakresie higieny środowiska

Biorąc pod uwagę wyniki kontroli przeprowadzonych w 2019r. w zakresie higieny środowiska można stwierdzić, że w kontrolowanych obiektach nie stwierdzono uchybień stanowiących zagrożenia dla zdrowia i życia ludzi, stan sanitarny na terenie powiatu pińczowskiego można ocenić jako dobry.

Stan sanitarny urządzeń wodnych w powiecie pińczowskim został oceniony jako dobry – zarządcy urządzeń skutecznie zapewniali właściwy reżim sanitarny przy produkcji wody, w przypadku stwierdzenia przekroczeń parametrów wody, zarządcy natychmiastowo podejmowali działania naprawcze. Badania przeprowadzone powtórnie wykazywały poprawę jakości wody, tj. woda odpowiadała wymogom sanitarnym. Stan ten przełożył się bezpośrednio, na jakość wody, w zdecydowanej większości jakość wody spełniała wymogi sanitarne. Jakość wody monitorowana jest z częstotliwością uzależnioną od produkcji wody oraz od ilości osób korzystających z danego wodociągu.

Ilość prób / przekroczeń	2014	2015	2016	2017	2018	2019
Ilość pobranych prób	75	79	82	65	63	67
Ilość przekroczeń bakteriologicznych	1	4	0	0	0	0
Ilość przekroczeń fizyko-chemicznych	2	10	14	3	2	2

Na koniec roku sprawozdawczego bieżący stan sanitarny obiektów użyteczności publicznej generalnie nie budził większych zastrzeżeń, nie stwierdzono uchybień stanowiących zagrożenie dla zdrowia i życia.

W powiecie pińczowskim, stan sanitarny podmiotów, w których wykonywana jest działalność lecznicza oceniono jako dobry. Postępowanie z odpadami medycznymi i komunalnymi prawidłowe, nie budzi zastrzeżeń. Wywóz odpadów zapewniają firmy w ramach zawartych umów. Prawidłowo utrzymana częstotliwość wywozu odpadów.

Postępowanie z bielizną zgodne z opracowanymi procedurami. We wszystkich obiektach wydzielono magazyny bielizny czystej i brudnej. Również prawidłowo realizowane są podstawowe wymogi w zakresie dezynfekcji i sterylizacji

W roku sprawozdawczym, w nadzorowanych obiektach na uwagę zasługuje zmiana estetyki otoczenia obiektów użyteczności publicznej

Nadzór zapobiegawczy (inwestycyjny)

Działania nadzоровe obejmowały zadania o charakterze profilaktycznym na różnych etapach procesu inwestycyjnego, zmierzających do szeroko pojętej ochrony zdrowia ludzi.

Zadania te polegały na kontroli przestrzegania wymagań higienicznych i zdrowotnych w procesie planowania i zagospodarowania przestrzennego, lokalizacji inwestycji oraz jej realizacji do zakończenia i odbioru.

Przedmiotem działalności zapobiegawczego nadzoru sanitarnego w 2019r. było w szczególności opiniowanie pod względem wymagań higienicznych i zdrowotnych zagadnień dotyczących:

- podmiotów wykonujących działalność leczniczą
- projektów planów zagospodarowania przestrzennego
- dokumentacji projektowych dotyczących budowy oraz zmiany sposobu użytkowania obiektów budowlanych
- odbiorów obiektów budowlanych.

Uczestniczono również w postępowaniach na etapie oceny oddziaływania na środowisko przedsięwzięć mogących pogorszyć stan środowiska.

Działalność Państwowej Inspekcji Sanitarnej w ramach nadzoru zapobiegawczego jest ściśle związana z aktywnością przedsiębiorców funkcjonujących na lokalnym rynku jak również z aktywnością organów administracji samorządowej i w 2019r. utrzymywała się na poziomie porównywalnym w stosunku do lat poprzednich.

Inwestorzy pozyskiwali fundusze unijne, wzrastała ich świadomość w zakresie dostosowania obiektów do obowiązujących wymogów.

Nadzór nad warunkami środowiska pracy

W 2019r. realizowana była pełna ochrona zdrowia pracowników przed niekorzystnym wpływem szkodliwości występujących w środowisku pracy oraz zapobiegania powstawaniu chorób zawodowych i innych chorób związanych z warunkami pracy.

W ramach kluczowych kierunków działań, w celu poprawy warunków pracy i ochrony zdrowia pracowników przed negatywnym oddziaływaniem czynników szkodliwych występujących w miejscu pracy, realizowane były zadania nadzоровe w ramach programów wieloletnich (wymiana informacji o egzekwowaniu przepisów rozporządzenia REACH,) oraz programów obejmujących 2÷3 letnie okresy (np. ocena warunków pracy pracowników zatrudnionych w narażeniu na cytostatyki).

W powiecie pińczowskim w porównaniu z 2018r. wzrosła liczba stwierdzonych przekroczeń normatywów higienicznych (3 zakłady w 2018r. i 8 zakładów w 2019r.).

W 2019r. przekroczenia hałasu stwierdzono w 7 zakładach natomiast w 1 zakładzie przekroczenia dotyczyły zapylenia. Po wydaniu decyzji zapylenie zostało obniżone poniżej wartości dopuszczalnej. W jednym zakładzie, w którym występował ponadnormatywny hałas maszyna została wymieniona na nową i hałas został zmniejszony.

Pozostałe zakłady z przekroczeniami hałasu podjęły natychmiastowe działania w celu ich obniżenia. Zawiodły stare maszyny powodujące nadmierny hałas, słaba wentylacja oraz czynnik ludzki. W przypadku hałasu wprowadzony został program działań organizacyjno – technicznych, zmierzający do ograniczenia narażenia pracowników na hałas.

Nastąpił również wyraźny spadek stwierdzonych chorób zawodowych (2018r. – 4 decyzje o stwierdzeniu choroby zawodowej, a w 2019r. – nie wydawano decyzji o stwierdzeniu choroby zawodowej).

Spadek chorób zawodowych należy powiązać z coraz większą świadomością pracodawców odnośnie bezpieczeństwa i higieny pracy w zakładach jak również z coraz większą wiedzą pracowników na temat zdrowotnych aspektów pracy.

Nadzór nad placówkami nauczania i wychowania oraz wypoczynku

W 2019r. objęto nadzorem 43 placówki nauczania i wychowania oraz 9 placówek wypoczynku dzieci i młodzieży.

Systematycznie z roku na rok obserwuje się poprawę stanu sanitarno-higienicznego i technicznego placówek oświatowo-wychowawczych m.in. w zakresie warunków do utrzymania higieny osobistej, lepszego wyposażenia w certyfikowane meble szkolne, sprzęt i urządzenia sportowe, pomoce edukacyjne. Mimo tego podczas kontroli placówek oświatowo wychowawczych w dalszym ciągu stwierdza się nieprawidłowości w pod względem higieniczno - sanitarnym i technicznym. W 2019r. na poprawę w/w stanu zostały wydanych 9 decyzje administracyjne. W dalszym ciągu opieka medyczna w placówkach nauczania i wychowania jest niewystarczająca, ze względu na brak stałej, codziennej opieki pielęgniarskiej oraz opieki stomatologicznej. Nadal brak jest dostatecznej ilości pełnowymiarowych sal gimnastycznych z zapleczem.

Częstym zjawiskiem jest nie wykonywanie zaleceń w terminach zawartych w decyzjach. Dyrektorzy placówek niewykonywanie zaleceń w terminach tłumaczą z reguły brakiem środków finansowych na wykonanie wszystkich punktów zawartych w decyzjach i trudnościami związanymi z przetargami.

Nadzór w zakresie bezpieczeństwa żywności, żywienia i przedmiotów użytku

W 2019r. pod nadzorem (w ewidencji) znajdowało się 892 obiekty tj. o 45 obiektów więcej w porównaniu do 2018r. i o 134 obiekty więcej w stosunku do roku 2017. Duża liczba obiektów wynika między innymi z objęcia nadzorem producentów produkcji pierwotnej.

W 98 skontrolowanych obiektach przeprowadzono łącznie 162 kontrole i rekontrole sanitarne w tym 17 kontroli interwencyjnych: 8 związanych z systemem RASFF

(wycofywanie niebezpiecznych produktów z rynku) oraz 9 na skutek interwencji konsumentów i innych instytucji.

Z 98 obiektów skontrolowanych w 2019r. wg ujednoczonych „arkuszy oceny zakładu” oceniono 35 zakładów, tj. 35,7%. Nie stwierdzono obiektów niezgodnych.

W 2019r. wydano 1 decyzję zarządzającą poprawę stanu sanitarno-technicznego, 1 decyzję uchylającą wydaną decyzję, 2 decyzje dotyczące prawidłowego znakowania wprowadzanych do obrotu środków spożywczych, 4 decyzje dotyczące wycofania z obrotu środka spożywczego. Nałożono 10 mandatów karnych na kwotę 2600,00 zł.

W celu oceny bazy żywnościowo-żywnościowej zlokalizowanej w miejscowościach wypoczynkowych, przy trasach turystycznych, parkingach i stacjach paliw w letnim sezonie turystycznym skontrolowano stan sanitarno- higieniczny 23 obiektów żywnościowo-żywnościowych, w których nałożono 2 mandaty karnych na kwotę 400zł.

W ramach prowadzonego nadzoru nad żywnością prozdrowotną tj. suplementami diety, środkami spożywczymi specjalnego przeznaczenia żywieniowego oraz środkami spożywczymi wzbogaconymi witaminami i składnikami mineralnymi przeprowadzono 8 kontroli dotyczących prawidłowości oznakowania w/w grup środków spożywczych. Oceniono znakowanie 13 produktów w tym 11 suplementów diety oraz 2 środki spożywcze wzbogacone witaminami. Stwierdzono niezgodności w zakresie znakowania 4 suplementów diety. W związku ze stwierdzonymi niezgodnościami przesłano informację do Państwowych Powiatowych Inspektorów Sanitarnych właściwych ze względu na siedzibę producenta, podjęto również działania administracyjne w stosunku do podmiotów nadzorowanych przez PPIIS w Busku-Zdroju. Pobrano do badań 34 próbki środków spożywczych specjalnego przeznaczenia żywieniowego. Nie kwestionowano żadnej próbki.

W ramach Systemu Wczesnego Ostrzegania o Niebezpiecznych Produktach Żywnościowych FASFF, w związku z 24 powiadomieniami alarmowymi oraz 6 informacyjnymi przeprowadzono 8 kontroli oraz rozmowy telefoniczne. W efekcie tych działań przedsiębiorcy wycofali z obrotu niebezpieczne partie żywności na łączną kwotę 1579zł.

W ramach przeprowadzonego w 2019r. monitoringu i urzędowej kontroli żywności, materiałów i wyrobów przeznaczonych do kontaktu z żywnością zbadano laboratoryjnie 135 próbek, zakwestionowano jakość zdrowotną 3 próbek co stanowi 2,2% pobranych próbek.

Mikrobiologicznie zbadano 95 próbek, kwestionując 3 próbki, powód zakwestionowania: stwierdzono obecność bakterii *Salmonella* z grupy 0:8 (C₂-C₃) w 25g w 3 spośród 5 badanych próbek. Chemicznie zbadano 35 próbek, brak zakwestionowanych próbek. Nie pobierano do badania próbek środków spożywczych na obecność materiału genetycznie modyfikowanego.

W 2019r. obiekty produkujące środki spożywcze, zakłady żywienia zbiorowego oraz obiekty obrotu żywnością wykazały zerowy odsetek obiektów niezgodnych. Odnotowano nieznaczną poprawę stanu wdrożenia zasad GHP i GMP oraz system HACCP. 92% obiektów ma wdrożony system HACCP. W dalszy ciągu wydawane są zalecenia dotyczące przeprowadzenia przeglądu i weryfikacji systemu HACCP celem dostosowania go do zmieniającego się bardzo często zakresu prowadzonej działalności przez nadzorowane obiekty.

Działalność oświatowa i promocja zdrowia

Działalność w zakresie **promocji zdrowia i oświaty zdrowotnej** w 2019r. realizowana była zgodnie z celami **Narodowego Programu Zdrowia**.

Podejmowane przez PSSE w Busku – Zdroju działania miały na celu dotarcie do różnorodnych grup odbiorców i poszerzenie wiedzy poprzez edukacją prowadzoną zróżnicowanymi metodami, kształtowanie właściwych zachowań prozdrowotnych oraz motywowanie do prowadzenia zdrowego stylu życia.

Zadania te w dużej mierze zostały zrealizowane dzięki współpracy różnych instytucji. Wspólne inicjatywy pozwoliły rozszerzyć zasięg i efektywność działań profilaktycznych i prozdrowotnych. Świadczy o tym zwiększająca się co roku liczba szkół realizujących programy edukacyjne Państwowej Inspekcji Sanitarnej oraz poszerzające się obszary tematyczne współpracy.

Działalność nadzorowa i laboratoryjna, w tym kontrolna w 2019r. pozwalała na coraz lepszą ocenę sytuacji epidemiologicznej i stanu sanitarnego powiatu pińczowskiego, uwzględniającą istniejące, jak również mogące się pojawić zagrożenia. Mając powyższe na względzie dało się zauważyć w ostatnim okresie pozytywne i negatywne zjawiska obserwowane z racji realizowanych zadań z zakresu działania Państwowej Inspekcji Sanitarnej.

Główne inicjatywy mające na celu przeciwdziałanie i zwalczanie negatywnych zjawisk:

- prowadzenie różnorodnych działań edukacyjnych stymulujących wzrost poziomu wiedzy odbiorców przedsięwzięć prozdrowotnych (np. na temat szkodliwości palenia tytoniu, zagrożeń związanych z zażywaniem środków zastępczych, żywności prozdrowotnej – suplementów diety),
- nadzór w zakresie zapewnienia bezpieczeństwa zdrowia publicznego, w tym monitorowanie sytuacji epidemiologicznej i innych zagrożeń,
- nasilenie (wspólnie z Policją) kontroli obiektów mogących wprowadzających do obrotu środki zastępcze,
- skuteczna realizacja monitoringu wody do spożycia, celem identyfikacji zagrożeń i bezzwłocznego podejmowania działań naprawczych,
- współpraca z innymi inspekcjami oraz organami samorządowymi.

Identyfikacja najważniejszych zjawisk, którym należy przeciwdziałać lub należy je wzmocnić w najbliższym czasie:

- pomimo skoordynowania działań organów Państwowej Inspekcji Sanitarnej oraz ciągłego prowadzenia monitoringu w celu wyeliminowania negatywnego zjawiska, jakim jest wprowadzanie do obrotu środków zastępczych, są one nadal dostępne, zagrażając zdrowiu i życiu ludzi, szczególnie ludzi młodych,

- występowanie w obszarze realizacji zajęć wychowania fizycznego nieprawidłowości dot. warunków techniczno-sanitarnych,
- zbyt mała czułość rejestracji zakażeń szpitalnych, których analiza wpływa pozytywnie na skuteczność działań,
- występowanie środowisk „antyszczepionkowych”, których działania przyczyniają się do zmniejszania wykonawstwa szczepień u dzieci.

Informacje zawarte w niniejszym raporcie wskazują, iż bezpieczeństwo sanitarne mieszkańców powiatu pozostawało w 2019 roku w dalszym ciągu na wysokim poziomie. Powyższe było zasługą nie tylko służb sanitarnych, ale także współdziałania z innymi instytucjami oraz rosnącej świadomości społecznej dotyczącej promowania zdrowego stylu życia oraz w zakresie wagi zagadnień sanitarnych i epidemiologicznych.