

**STAN BEZPIECZEŃSTWA SANITARNEGO
POWIATU MIECHOWSKIEGO
w 2023 roku**



Powiatowa Stacja Sanitarno-Epidemiologiczna w Miechowie

luty 2024 r.

Wstęp	4
Rozdział I. Sytuacja epidemiologiczna w zakresie chorób zakaźnych	6
1. Sytuacja epidemiologiczna wybranych chorób zakaźnych.....	6
1.1. Covid-19.....	8
1.2. Grypa.....	10
1.3. Choroby wieku dziecięcego	11
1.4. Szkarlatyna (płonica)	12
1.5. Choroby szerzące się drogą pokarmową.....	12
1.6. Borelioza	13
1.7. Choroby przenoszone drogą krwi.....	13
1.8. Wścieklizna	14
1.9. Gruźlica	14
2. Szczepienia ochronne.....	14
3. Stan sanitarny podmiotów leczniczych.....	18
4. Ogniska epidemiczne w szpitalu.....	19
Rozdział II. Sytuacja epidemiologiczna w zakresie higieny komunalnej.....	21
1. Grupy obiektów.....	21
2. Charakterystyka obiektów	24
2.1. Wodociągi zbiorowego zaopatrzenia w wodę	24
2.2. Pływalnie/ baseny	30
2.3. Ustępy publiczne i ogólnodostępne:	31
2.4. Domy pomocy społecznej:.....	32
2.5. Noclegownie	32
2.6. Hospicja:	33
2.7. Szpitale:.....	33
2.8. Hotele:.....	34
2.9. Inne obiekty, w których świadczone są usługi hotelarskie:.....	34
2.10. Zakłady fryzjerskie:	35
2.11. Zakłady kosmetyczne:.....	35
2.12. Zakłady tatuażu:	35
2.13. Zakłady odnowy biologicznej:.....	35
2.14. Zakłady świadczące więcej niż jedną usługę:.....	36
2.15. Dworce autobusowe:	36
2.16. Dworce i stacje kolejowe:.....	36

2.17. Tereny rekreacyjne:	37
2.18. Cmentarze:	37
2.19. Domy przedpogrzebowe:.....	37
2.20. Inne obiekty użyteczności publicznej:	37
3. Interwencje mieszkańców.....	38
Rozdział III. Sytuacja epidemiologiczna w zakresie zakładów żywnościowo-żywnościowych	40
1. Działalność kontrolno represyjna	40
2. Działalność edukacyjno – instruktażowa.....	44
3. Działania doraźne w ramach zgłaszanych skarg, sytemu RASFF i inne	46
Rozdział IV. Sytuacja epidemiologiczna w zakresie zakładów pracy.....	48
1. Nadzór nad zakładami	48
2. Substancje, preparaty, czynniki rakotwórcze lub procesy technologiczne o działaniu rakotwórczym lub mutagennym	49
3. Substancje i preparaty chemiczne, prekursorzy narkotyków, produkty biobójcze oraz produkty kosmetyczne.....	49
4. Czynniki biologiczne	50
5. Postępowanie w sprawie chorób zawodowych	50
6. Długoterminowe zagrożenia wynikające z narażenia na radon w budynkach przeznaczonych na pobyt ludzi oraz w miejscach pracy.....	51
Rozdział V. Sytuacja epidemiologiczna w szkołach i innych placówkach oświatowo-wychowawczych..	53
1. Nadzór nad placówkami oświatowo - wychowawczymi	53
2. Stan sanitarno – techniczny placówek	54
2.1 Warunki do utrzymania higieny osobistej dzieci i młodzieży	54
2.2 Ergonomia w przedszkolach i szkołach	54
2.3 Higieniczna ocena rozkładów zajęć lekcyjnych.....	55
2.4 Ocena wypoczynku dzieci i młodzieży.....	55
2.5 Profilaktyczna opieka zdrowotna w szkołach.	55
2.6 Żywnienie w placówkach nauczania i wychowania.	55
Rozdział VI. Zapobiegawczy nadzór sanitarny.....	56
Rozdział VII. Oświata zdrowotna i promocja zdrowia	58
1. Programy zdrowotne.....	58
2. Interwencje nieprogramowe.....	62
Rozdział VIII. Działalność Labolatoryjna	68
Podsumowanie	69
Wnioski.....	69

WSTĘP

Szanowni Państwo,

rok 2023 pozwolił wrócić do działań na zasadach sprzed epidemii. W dniu 1 lipca 2023 r. na terenie Polski zostaje zniesiony stan zagrożenia epidemicznego spowodowany zakażeniami wirusem SARS-CoV-2. Niestety nadal trwała zbrojna agresja na Ukrainę, co wpływa na zwiększoną migrację ludzi.

Pojawiają się nowe zagrożenia epidemiologiczne takie jak np. małpia ospa.

W prezentowanej ocenie bezpieczeństwa sanitarnego ukazane zostały informacje o warunkach środowiska, warunkach zdrowotnych żywności, żywienia i przedmiotów użytku, higienie w zakładach pracy, higienie procesów nauczania i wychowania, higienie wypoczynku i rekreacji, warunkach higieniczno - sanitarnych obiektów użyteczności publicznej, działalność oświatowo - zdrowotna i promocja zdrowia, realizowana zarówno w programach ogólnopolskich, regionalnych, jak również lokalnych.

W związku z zaobserwowanym negatywnym wpływem środowisk antyszczepionkowych na procent zaszczepienia populacji ludzkiej podjęliśmy działania edukacyjne z zakresu przekazywania rzetelnych informacji na temat szczepień ochronnych dla rodziców a także uczniów szkół podstawowych i ponadpodstawowych.

Powiatowa Stacja Sanitarno-Epidemiologiczna w Miechowie wykonuje zadania z zakresu bieżącego i zapobiegawczego nadzoru sanitarnego na terenie powiatu miechowskiego, w skład którego wchodzi 7 gmin, w tym 2 gminy miejsko-wiejskie oraz 5 gmin wiejskich (rysunek 1).



Rysunek 1. Powiat miechowski -podział na gminy.

Edyta Bryg

Państwowy Powiatowy Inspektor
Sanitarny w Miechowie

Użyte w tekście skróty:

PPIS- Państwowy Powiatowy Inspektor Sanitarny,

PSS- Powiatowa Stacja Sanitarno-Epidemiologiczna w Miechowie,

NHK-Sekcja Nadzoru Higieny w strukturze Powiatowej Stacji Sanitarno-Epidemiologicznej,

NHŻ- Sekcja Nadzoru Żywności Żywienia i Przedmiotów Użytku w strukturze Powiatowej

Stacji Sanitarno-Epidemiologicznej.

Zespół autorski:

Arkadiusz Rojek, Iwona Chrzęszcz, Anna Kopeć, Bożena Pszennakowska-Nowak, Zbigniew Kwiatkowski, Magdalena Wolska, Magdalena Wilkos.

Wszelkie prawa zastrzeżone. Wykorzystanie w całości lub fragmentów opracowania dozwolone pod warunkiem odnotowania źródła informacji.

Zdjęcia wykorzystane w opracowaniu: www.gminy.pl/powiaty, <https://www.gov.pl/web/wsse-krakow/promocja-zdrowia>, własne zdjęcia.

1. SYTUACJA EPIDEMIOLOGICZNA WYBRANYCH CHOROÓB ZAKAŹNYCH

W ramach działalności ustawowej Państwowej Inspekcji Sanitarnej, w związku z istnieniem potencjalnego zagrożenia rozprzestrzeniania się niebezpiecznych patogenów, na bieżąco prowadzony jest nadzór epidemiologiczny, mający na celu wczesne wykrywanie i zwalczanie czynników biologicznych wywołujących choroby zakaźne u ludzi.

W roku 2023 w Europie nadal niepokojąca była sytuacja epidemiologiczna związana z ospą małą (Mpox). Małpia oспа została po raz pierwszy zidentyfikowana u człowieka w Demokratycznej Republice Konga - u dziewięcioletniego chłopca w 1970 roku. Wykrywano ją potem jeszcze w 11 krajach afrykańskich. W 2003 roku odnotowano pierwszy przypadek poza Afryką - w USA. Od 7 maja 2022 roku obserwujemy lawinowy wysyp zachorowań poza Afryką, głównie w Europie. Według WHO na całym świecie od 1 stycznia 2022 do 30 listopada 2023 ze 116 krajów zgłoszono 92 783 potwierdzonych przypadków Mpox, w tym 171 zgonów. W 2023 - 21 krajów UE/EOG zgłosiło 738 przypadków Mpox, nie zgłoszono żadnych zgonów (większość przypadków zgłoszono w Hiszpanii, Portugalii, Niemczech, Francji i Włoszech). W pierwszej połowie 2023 zgłoszono 152 przypadki, a gwałtowny wzrost liczby przypadków rozpoczął się w lipcu 2023 r. Jedynie 18% zgłoszonych przypadków miało kontakt poza krajem zamieszkania co potwierdza fakt, że transmisja wirusa trwa w Europie. W Polsce pierwszy przypadek małej ospy zdiagnozowano 10 czerwca 2022 r., a łącznie w 2022 r. w Polsce odnotowano 213 zachorowań na małą ospę.

Objawy ogólne zakażenia przypominają przeziębienie lub grypę z zajęciem układu oddechowego. Infekcji towarzyszy złe samopoczucie, gorączka, zmęczenie, bóle głowy, mięśni i stawów. Cechą charakterystyczną małej ospy jest natomiast powiększenie węzłów chłonnych oraz pęcherzykowata wysypka. Okres wylęgania się choroby wynosi na ogół od 6 do 13 dni, ale może się wahać pomiędzy 5 i 21 dni. Przenoszenie się wirusa ma miejsce w wyniku bliskiego kontaktu - zarówno z chorym zwierzęciem jak i z zakażonym człowiekiem. W przypadku ludzi najbardziej narażone są więc osoby z otoczenia chorego: rodzina, opiekunowie, personel medyczny.

Analiza sytuacji epidemiologicznej chorób zakaźnych w powiecie miechowskim za rok 2023 została dokonana w oparciu o dane przypadków zachorowań i zakażeń zgłoszonych do PSSE w Miechowie, zgodnie z obowiązującymi przepisami prawa t.j. Ustawą z dnia 5 grudnia 2008 roku o zapobieganiu oraz zwalczaniu zakażeń i chorób zakaźnych u ludzi (Dz. U. z 2023 r. poz. 1284 z późn. zm.) oraz sprawozdaniem MZ-56 o zachorowaniach na choroby zakaźne, zakażeniach i zatruciach. Rejestrację zgłaszanych przypadków oraz zachorowań prowadzono zgodnie z definicjami chorób przyjętymi w Unii Europejskiej.

W 2023 (zwłaszcza w pierwszym i ostatnim kwartale) na sytuację epidemiologiczną powiatu, nadal wpływ miała ilość zakażeń wirusem SARS-CoV-2. Wzorem lat poprzednich do analizy wybrano również inne znaczące jednostki chorobowe.

W powiecie miechowskim zarejestrowano ogółem w analizowanym okresie **1446** zachorowań na choroby zakaźne, zakażenia i zatrucia.

Ponadto zanotowano wśród chorób podlegających osobnej rejestracji:

- **103 pokąsania przez zwierzęta** (w tym u 28 pokąsanych osób podjęto szczepienia przeciw wścieklicznie),
- **13 488 zachorowań na grypę i infekcje grypopodobne** (dane za I półrocze 2023, w II półroczu nastąpiła zmiana w sposobie rejestracji i zgłaszania zachorowań)
- **3** zachorowania na gruźlicę.

Hospitalizowano z powodu chorób zakaźnych 268 osób. Z powodu powikłań oddechowych lub krążeniowych - w przebiegu infekcji grypopodobnych hospitalizowano 13 osób.

Odnotowano 11 zgonów z powodu chorób zakaźnych: 2 osoby z powodu posocznicy wywołanej przez *Streptococcus pneumoniae*, 1 osoba z powodu posocznicy wywołanej przez *Haemophilus influenzae*, 1 osoba z powodu posocznicy wywołanej przez inne gram (-) bakterie, 1 osoba z powodu posocznicy nieokreślonej, 4 osoby z powodu zapalenia jelita wywołanego przez *Clostridioides difficile*, 2 osoby w powodu SARS-CoV-2.

Sytuację epidemiologiczną powiatu miechowskiego w porównaniu z rokiem 2022, w zakresie wybranych chorób zakaźnych, przedstawia tabela 1.

Tabela 1. Liczba zgłoszonych przypadków zachorowania w latach 2022 i 2023.

Lp.	Jednostka chorobowa	2022 r	2023 r.
1.	Grypa i infekcje grypopochodne	25 852	13 488 (za I półrocze)
2.	Covid -19	2800	760
3.	Ospa wietrzna	311	178
4.	Salmonelozy	5	11
5.	Wirusowe zakażenia jelitowe	51	38
	- w tym u dzieci do lat 2	14	9
6.	Biegunka i zapalenie żołądkowo-jelitowe o prawdopodobnie zakaźnym pochodzeniu	73	53
	- w tym u dzieci do lat 2	41	18
7.	Pokąsania przez zwierzęta	77	103
8.	Styczność i narażenie na wścieklicznę / potrzeba szczepień	13	28
9.	Płonica (szkarlatyna)	16	37
10.	Róża	7	5

11.	Zapalenie opon mózgowo – rdzeniowych, zapalenie mózgu	0	5
12.	Choroba wywołana przez <i>Streptococcus Pneumoniae</i>	3	5
13.	Borelioza z Lyme	25	86
14.	Listerioza	1	0
15.	WZW typu A	0	0
16.	WZW typu C	0	2
17.	WZW typu B	1	1
18.	WZW typu B+C(zakażenie mieszane)	0	0
19.	Świnka(nagminne zapalenie przyusznic)	1	1
20.	Krztusiec	0	1
21.	Kiła	1	2
22.	Nowo wykryte zakażenia HIV	0	2
23.	Lamblioza	0	1

Analizując zgłoszone przypadki zachorowań wywołanych przez wirusy/bakterie przenoszone drogą kontaktową, obserwujemy mniejszą liczbę zachorowań na takie choroby jak: wirusowe zakażenia jelitowe, biegunki i zapalenia żołądkowo-jelitowe. Spadła również ilość zachorowań na ospę wietrzną. W roku 2023 można zaobserwować natomiast znaczący wzrost zachorowań na szkarlatynę gdzie drogą szerzenia jest droga kropelkowa a źródłem zakażenia jest chory człowiek.

Nadal za najskuteczniejsze środki ograniczające rozprzestrzenianie się chorób i zakażeń wywołanych drobnoustrojami zakaźnymi, zwłaszcza w okresach zwiększonej liczby tych zachorowań, uważa się: dbanie o odporność- zdrowa dieta i ruch, szczepienia, unikanie skupisk ludzi, zachowywanie dystansu społecznego, przestrzeganie standardów higieny rąk – częste mycie i w uzasadnionych przypadkach dezynfekcja, stosowanie masek ochronnych w miejscach takich jak ośrodki zdrowia, szpitale, apteki. Szczególne znaczenie środki te mają w przypadku osób starszych, z zaburzeniami odporności, z chorobami przewlekłymi oraz noworodki, wcześniaki dzieci z niewykształconymi w pełni mechanizmami odporności.

Nie odnotowano w 2023 r. różyczki, listeriozy, czy wirusowe zapalenie wątroby typu A,C,B+C. Odnotowano 1 zachorowanie na krztusiec, 2 zachorowania na kiłę, 2 nowe zakażenia HIV, 5 zachorowań na zapalenie opon mózgowo-rdzeniowych i mózgu, 5 zachorowań na chorobę inwazyjną wywołaną przez *Streptococcus pneumoniae*, 1 zachorowanie na gorączkę denga. Denga została zawleczona z terytorium subafrykańskiego.

1.1. COVID-19

Covid-19 to choroba zakaźna najczęściej układu oddechowego wywoływana przez wirus SARS-CoV-2 należący do rodziny koronawirusów, może także atakować inne układy (narządy). Atakując drogi

oddechowe wywołuje powikłania takie jak zapalenie płuc czy niewydolność oddechową. Istnieją pacjenci, którzy są bardziej narażeni na cięższe objawy choroby, mają większe ryzyko hospitalizacji czy wręcz śmierci w następstwie choroby oraz tacy u których występują przedłużone objawy, po ustaniu aktywnej choroby zwane long COVID.

Źródłem zakażenia jest chory człowiek oraz jego wydzieliny (ślina, bioaerozol). Większość zakażeń u ludzi dochodzi przede wszystkim drogą kropelkową, kiedy zakażona osoba kaszle lub kicha. Kropelki zawierające wirusa opadają także na przedmioty i powierzchnie wokół osoby zakażonej (blaty, uchwyty, klamki, poręcze). Do zakażenia może więc dojść drogą pośrednią, poprzez dotyknięcie skażonych przedmiotów lub powierzchni, a następnie dotykając oczu, nosa lub ust. Walkę z epidemią utrudnia naturalny proces mutacji wirusa SARS-CoV-2 oraz zmiany genetyczne zachodzące na powierzchni wirusa co prowadzi do większej transmisji wirusa w odniesieniu do dzikiego szczepu, w czasie inkubacji, czy zjadliwości. W Polsce dominował w 2023 r. wariant Omikron XBB.1.5, nazywany potocznie Krakenem, a pod koniec roku 2023 pojawił się kolejny wariant JN.1 (kolejny podwariant Omicrona)

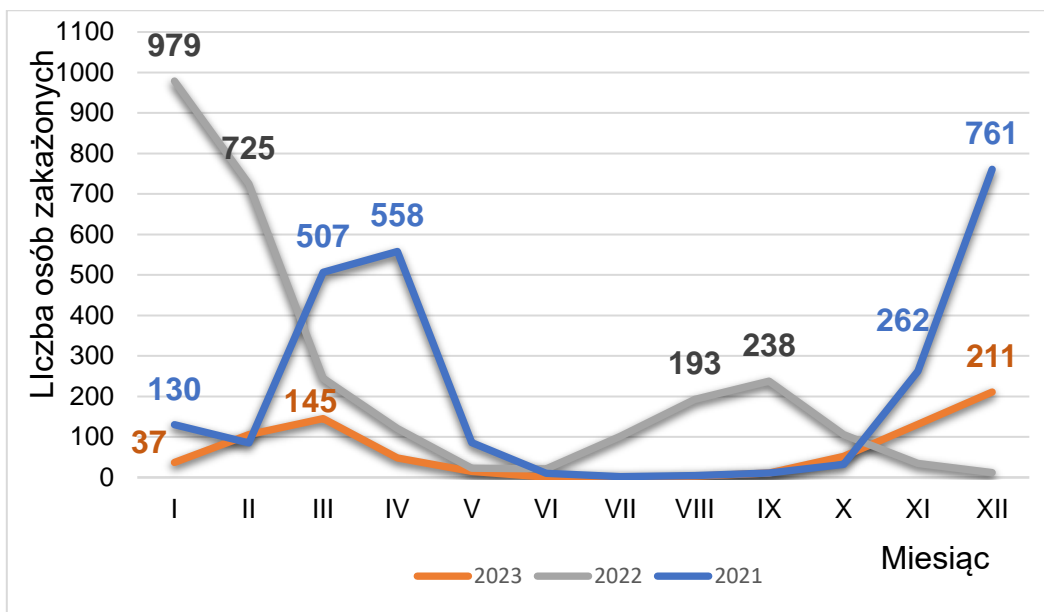
Stan zagrożenia epidemicznego z powodu COVID-19 w Polsce wprowadzono 16 maja 2022 r. Wcześniej - od 20 marca 2020 r. - obowiązywał stan epidemii. 5 maja 2023 r. Światowa Organizacja Zdrowia ogłosiła koniec pandemii COVID-19 a 1 lipca 2023 r. na terenie Polski został zniesiony stan zagrożenia epidemicznego spowodowany zakażeniami wirusem SARS-CoV-2.

Zapobieganie skutkom COVID, przez profilaktykę szczepieniami wydaje się najskuteczniejsze i najłatwiej dostępne na dziś w Polsce. Program szczepień funkcjonuje, nadal można przyjąć szczepienie i zmniejszyć ryzyko rozwoju ciężkich przypadków i powikłań choroby.

W powiecie miechowskim w 2023 r. **odnotowano 760 zachorowań na COVID-19**, a 63 chorych wymagało hospitalizacji. W roku 2023 odnotowano **2 zgony** osób zakażonych wirusem SARS-CoV-2.

Poniższy wykres przedstawia liczbę osób zakażonych wirusem SARS-CoV-2 zgłoszonych do PSSE w Miechowie w poszczególnych miesiącach 2023 r.

Wykres 1. Porównanie liczby osób zakażonych wirusem SARS-CoV-2 na przestrzeni lat 2021 - 2023 w powiecie miechowskim.

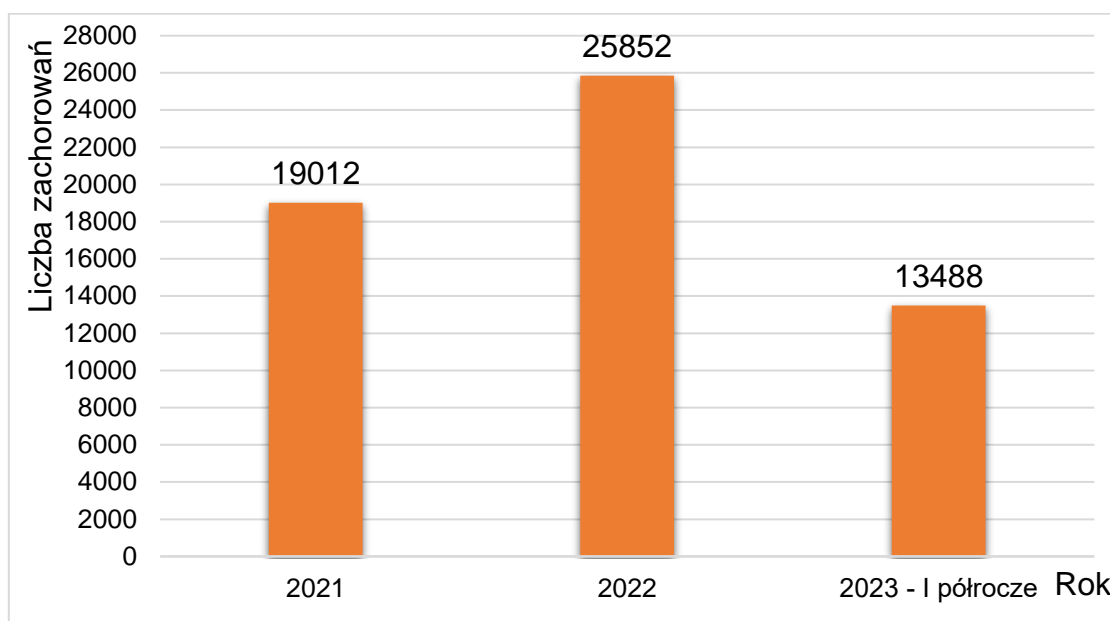


Szczyt zachorowań w 2023 r. przypadał na miesiące: luty i marzec oraz w miesiącach listopadzie i grudniu. Hospitalizowano 59 chorych. Odnotowano 2 zgony u osób w wieku powyżej 60 r.ż.

1.2. GRYPA

W Polsce sezon wzmożonych zachorowań na grypę trwa od października do kwietnia następnego roku, przy czym szczyt zachorowań przypada między styczniem a marcem. Większość przypadków grypy diagnozowana jest tylko na podstawie objawów klinicznych, co powoduje ich stosunkowo niską wiarygodność etiologiczną. Niezbędna jest diagnostyka wirusologiczna dla potwierdzenia rozpoznania. Od stycznia 2023 r. stosowane są do diagnostyki zakażeń tzw. testy combo. To testy typu „trzy w jednym”, które wskazują na zakażenie grypą (typu A lub B), koronawirusem lub wirusem RSV. Najbardziej wiarygodne wyniki daje test wykonany w pierwszych dniach objawów chorobowych

Wykres 2. Zachorowania na grypę i infekcje grypopodobne w latach 2021-2023.



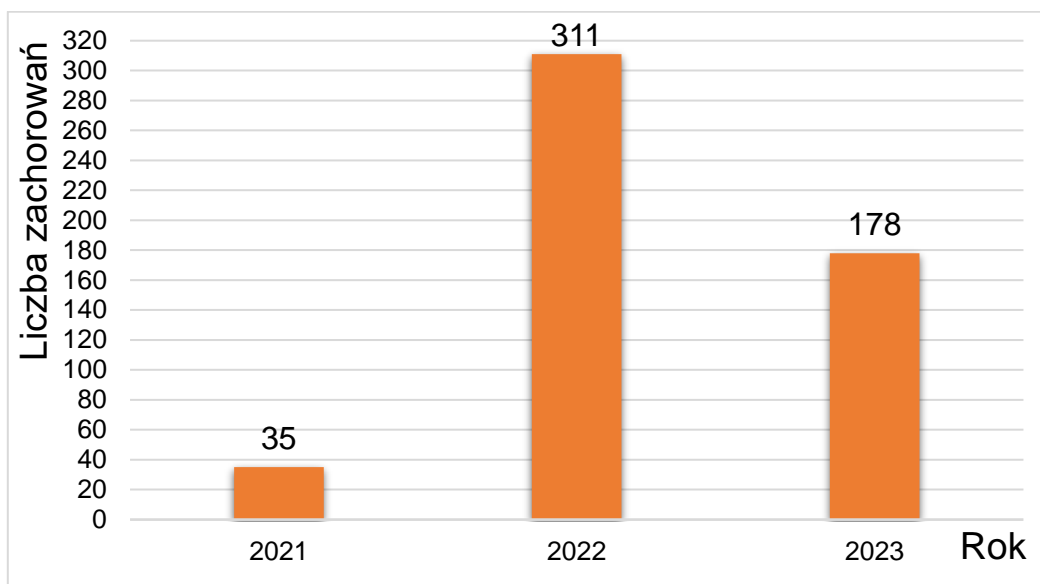
Najskuteczniejszą metodą uniknięcia zachorowania i związanych z nim powikłań jest profilaktyka w postaci corocznego szczepienia, poprzedzającego sezon narażenia na wirus grypy. Biorąc pod uwagę przesłanki epidemiologiczne szczepienia przeciwko grypie są zalecane dzieciom od 6 m. ż. do ukończenia 18 r.ż., osobom w wieku powyżej 55 r.ż., osobom mającym bliski kontakt zawodowy lub rodzinny z dziećmi oraz osobami w wieku podeszłym, uczniom i studentom szkół i uczelni prowadzących kształcenie na kierunkach medycznych, pracownikom ochrony zdrowia, szkół, handlu, transportu, funkcjonariuszom publicznym (policja, wojsko, straż pożarna), pensjonariuszom placówek zapewniających opiekę całodobową osobom niepełnosprawnym, przewlekle chorym lub osobom w podeszłym wieku. Ze względu na dużą zmienność antygenową wirusa grypy Światowa Organizacja Zdrowia co roku uaktualnia skład antygenowy szczepionki na każdy sezon epidemiczny. Szczepienia przeciwko grypie należą do szczepień zalecanych, nie finansowanych przez budżet Ministerstwa Zdrowia. Profilaktyka grypy w postaci szczepienia w dalszym ciągu jest mało popularna, pomimo prowadzonych działań edukacyjnych. Przy tak niewielkim rozpowszechnieniu szczepień p/grypie - nie mają one wpływu na sytuację epidemiologiczną choroby.

1.3. CHOROBY WIEKU DZIECIĘCEGO

1.3.1. OSPA WIETRZNA

W roku 2023 w porównaniu do roku 2022 odnotowano spadek liczby zachorowań na ospę wietrzną (311/178). Przeciwno ospie wietrznej nie prowadzi się obowiązkowych szczepień ochronnych, a tzw. epidemie wyrównawcze zdarzają się co kilka lat. W 2023 roku najwięcej zachorowań miało miejsce w populacji dzieci od 4 do 6 r. ż. W 2023 r. bezpłatne szczepienia przeciw ospie wietrznej przewidziane były dla dzieci z grup ryzyka ciężkiego przebiegu tej choroby, dzieci w żłobkach, dzieci przebywających w instytucjach opiekuńczych.

Wykres 3. Zachorowania na ospę wietrzną w latach 2021-2023.



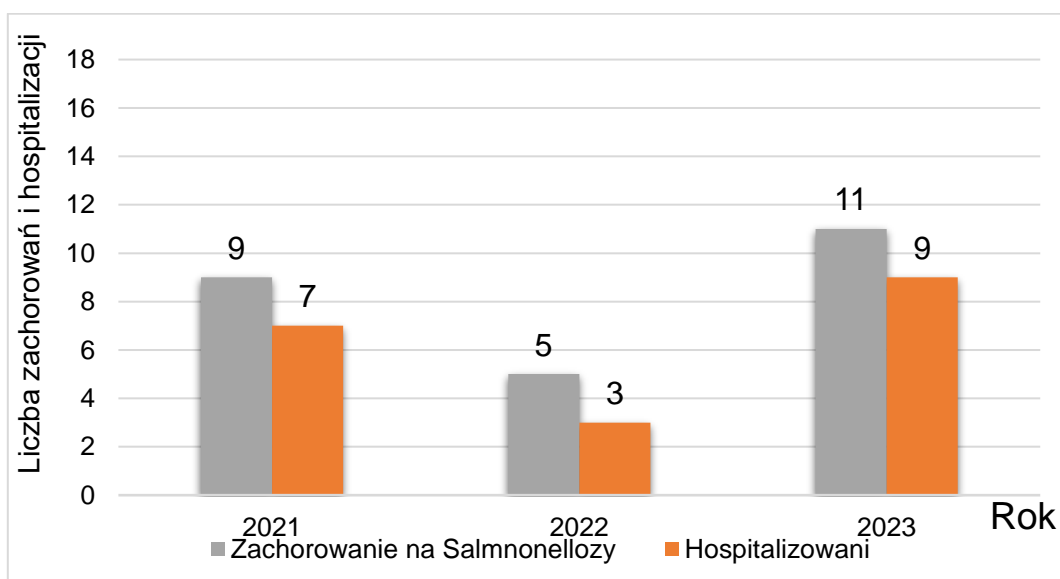
1.4. SZKARLATYNA (PŁONICA)

W 2023 roku odnotowano znaczny wzrost liczby zachorowań na szkarlatynę (16/37). W 2023 roku najczęściej zachorowań miało miejsce u dzieci i dzieci od 5 do 6 r. ż. Wywołuje ją kilka szczepów paciorkowców. Bakterie te przenoszone są drogą kropelkową, przez zainfekowane przedmioty, a także przez osoby zdrowe (np. na nie umytych dłoniach), a szczyt zachorowań występuje w okresie jesienno-zimowym.

1.5. CHOROBY SZERZĄCE SIĘ DROGA POKARMOWĄ

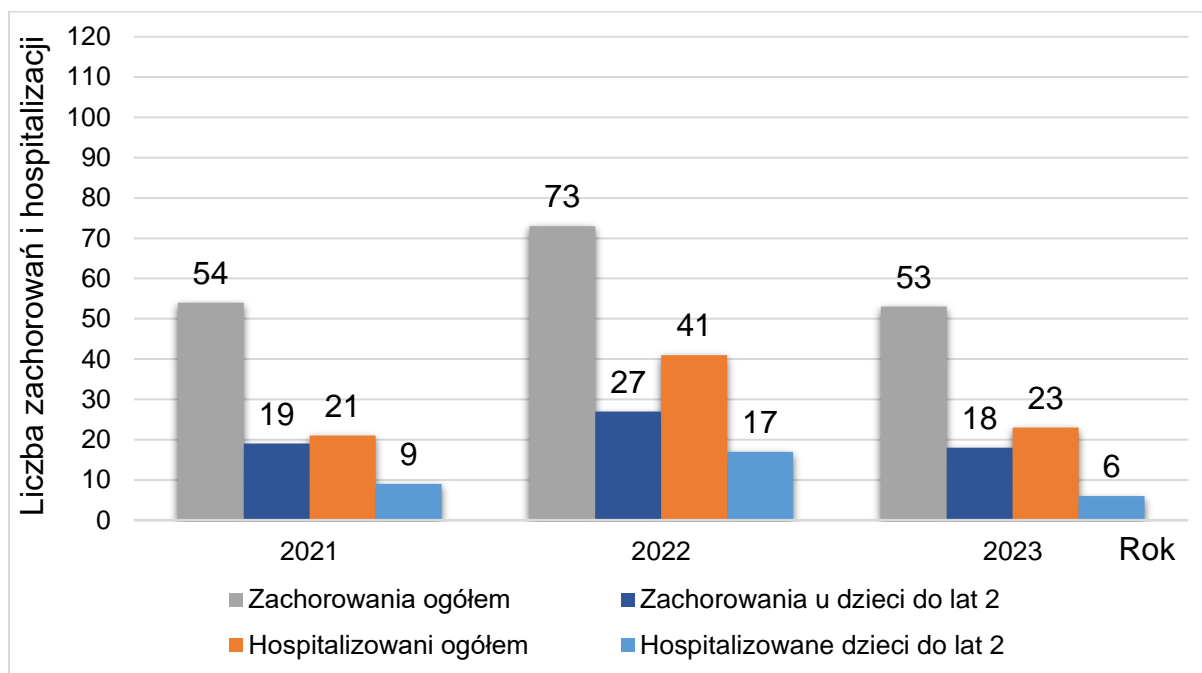
W 2023 r. odnotowano wzrost liczba zachorowań spowodowanych pałeczkami Salmonella (5/11).

Wykres 4. Zachorowania na salmonellozy w latach 2021-2023.



W przypadku biegunek i nieżytów żołądkowo jelitowych bliżej nie określonych, o prawdopodobnie zakaźnym pochodzeniu a także wirusowych zakażeń jelitowych, odnotowano spadek liczby zarejestrowanych zachorowań w porównaniu do roku 2022. Dotyczy to liczby zachorowań w populacji ogólnej jak i w populacji dzieci do lat 2. Wśród czynników etiologicznych zakażeń wirusowych dominują rotawirusy i norowirusy.

Wykres 5. Biegunka i zapalenie żołądkowo jelitowe o prawdopodobnie zakaźnym pochodzeniu w latach 2021-2023.



1.6. BORELIOZA

W ilości zachorowań na boreliozę na terenie powiatu miechowskiego w porównaniu do 2022 roku odnotowano znaczny wzrost (25 /86). Możliwość zapobiegania zakażeniu bakteriami *Borrelia burgdorferi* jest ograniczona do unikania kontaktu z kleszczami, przez stosowanie odpowiedniej odzieży podczas pobytu w miejscach ich występowania, stosowanie repelentów oraz kontrolę całego ciała po powrocie z lasu i jak najszybsze usuwanie kleszczy. Przeciwko wirusowemu odkleszczowemu zapaleniu mózgu i/lub opon rdzeniowo-mózgowych jest dostępne szczepienie.

1.7. CHOROBY PRZENOSZONE DROGĄ KRWI

W roku 2023 r. na terenie powiatu miechowskiego zarejestrowano 1 nowy przypadek przewlekłego WZW typ B i 2 przypadki przewlekłego WZW typ C. Aktualnie spośród wirusów pierwotnie hepatotropowych, wirus zapalenia wątroby typu C stanowi największy problem epidemiologiczny. Składa się na to szereg przyczyn. Na pierwszym miejscu należy wymienić przebieg kliniczny i skrytość procesu chorobowego w porównaniu z innymi wirusowymi zapaleniami wątroby. Rzadkie ujawnianie się ostrej fazy zakażenia HCV powoduje trudności w rozpoznaniu choroby, w związku z czym często wirusowe

zapalenie wątroby typu C rozpoznawane jest w okresie zmian przewlekłych, które w konsekwencji mogą prowadzić do marskości i raka pierwotnego wątroby. Ponadto brak szczepionki przeciwko wirusowemu zapaleniu wątroby typu C uniemożliwia podniesienie odporności populacji. Do zakażenia wirusem typu C (podobnie jak przy wzv typu B) dochodzi poprzez naruszenie ciągłości tkanek zarówno przy zabiegach medycznych jak i niemedyycznych. Działania zapobiegawcze polegają m.in. na wdrażaniu i utrzymywaniu wysokich standardów higieniczno – sanitarnych podczas wykonywania zabiegów w trakcie, których dochodzi do naruszenia ciągłości tkanek oraz edukacji osób w zakresie ryzykownych zachorowań.

1.8. WŚCIEKLIZNA

Jedynym środkiem zapobiegawczym jest szybkie wdrożenie szczepień przeciw wścieklicznie, a w bardzo rzadkich przypadkach stosowanie surowicy odpornościowej. Decyzja o podjęciu szczepień przeciw wścieklicznie jest zawsze poprzedzona wnikliwym wywiadem epidemiologicznym, w którym należy rozważyć: rodzaj ekspozycji; gatunek zwierzęcia które pokąsało (dzikie, domowe), okoliczności towarzyszące ekspozycji. W każdym przypadku ekspozycji należy dążyć do schwytania podejrzanego o wścieklicznę zwierzęcia, w celu poddania go badaniu i obserwacji weterynaryjnej, które mogą wykluczyć konieczność szczepień.

W ciągu 2023 r. zarejestrowano 103 przypadki pokąsań przez zwierzęta domowe i dzikie, a do szczepień przeciw wścieklicznie zakwalifikowano 28 osób. W porównaniu do 2022 r., wzrosła liczba osób pokąsanych oraz liczba osób pokąsanych u których podjęto szczepienia p/wścieklicznie.

Na terenie powiatu miechowskiego nie prowadzi się szczepień p/wścieklicznie, pomimo funkcjonującej poradni chorób zakaźnych.

1.9. GRUŻLICA

W porównaniu do 2022 r. spadła liczba zachorowań na gruźlicę w powiecie miechowskim. W 2023 roku w PSSE w Miechowie zarejestrowano 3 przypadki rozpoznanej gruźlicy, z czego 2 potwierdzone mikroskopowym badaniem z posiewem bakteriologicznym (tzw. gruźlica prątkująca) i 1 niepotwierdzony.

2. SZCZEPIENIA OCHRONNE

Szczepienia ochronne realizowane są obecnie w oparciu o rozporządzenie Ministra Zdrowia z dnia 27 września 2023 r. w sprawie obowiązkowych szczepień ochronnych (Dz. U. z 2023 r., poz. 2077). Dotychczas obowiązujący Program Szczepień Ochronnych, który co roku był zaktualizowany i ogłaszany w formie komunikatu przez Głównego Inspektora Sanitarnego w Dzienniku Urzędowym Ministra właściwego ds. zdrowia, wyrokiem Trybunału Konstytucyjnego z dnia 9 maja 2023 r. został uznany za niezgodny z art. 47 w związku z art. 31 ust. 3 w związku z art. 87 Konstytucji Rzeczypospolitej Polskiej.

Obecne rozporządzenie ws. obowiązkowych szczepień ochronnych zawiera schemat szczepienia przeciw chorobie zakaźnej obejmujący liczbę dawek i terminy ich podania wymagane dla danego szczepienia uwzględniające wiek, w którym powstaje obowiązek szczepienia.

Obowiązkowymi szczepieniami ochronnymi objęte są dzieci i młodzież od urodzenia do 19 r.ż. Nadzór nad szczepieniami ochronnymi w 2023 r. prowadzony był w stosunku do 8 879 dzieci i młodzieży w rocznikach od 2004 do 2023. W 2023 roku w ramach realizacji obowiązkowych szczepień ochronnych pracownicy PSSE w Miechowie rozdysponowali 7 842 ampułek preparatów szczepionkowych (do szczepień wykorzystano łącznie 7 123 ampułek szczepionek). Odbiorcami szczepionek były podmioty lecznicze posiadające punkty szczepień (łącznie 13 punktów) oraz Szpital Św. Anny (2 punkty: SOR i Oddział Dziecięcy, Noworodków i Wcześnieaków). Wszystkie punkty szczepień poddane zostały kontrolom kompleksowym w zakresie dokumentacji i realizacji szczepień ochronnych oraz przechowywania preparatów szczepionkowych. W 2023 roku na terenie powiatu miechowskiego nie odnotowano zdarzeń powodujących przerwanie łańcucha chłodniczego podczas przechowywania preparatów szczepionkowych ani u świadczeniodawców ani w magazynie szczepionek PSSE w Miechowie.

Tabela 2. Kalendarz szczepień na 2023 rok (szczepienia zalecane, płatne).

Szczepionka przeciw	KALENDARZ SZCZEPIEŃ NA 2023 ROK														
	24h*	6 tygodni	2 miesiąc	3 miesiąc	4 miesiąc	5 miesiąc	6 miesiąc	7 miesiąc	13-15 miesięcy	16-18 miesięcy	6 lat	12-13 lat	14 lat	19**	
Gruźlica	BCC														
Wirusowemu zapaleniu wątroby typu B	HBV	HBV						HBV							
Rotawirusom			RV												
Błonicy, tężcowi, krztuścowi		DTP	DTP	DTP	DTP				DTP	DTaP		Tdap	Td		
Poliomyelitis			IPV	IPV	IPV				IPV	IPV					
Hib		Hib	Hib	Hib					Hib						
Pneumokokom		PCV		PCV					PCV						
Odrze, śwince, różyczce									MMR		MMR				
Ludzkiemu wirusowi brodawczaka													HPV***		
Meningokokom			MenB i MenACWY lub MenC												
Grypie									IIV (po ukończeniu 6 m.ż.) lub LAIV (po ukończeniu 24 m.ż. do ukończenia 18 lat)						
Ospie wietrznej												VZV			
Wirusowemu zapaleniu wątroby typu A												HAV			
Kleszczowemu zapaleniu mózgu												KZM			

*szczepienie powinno być przeprowadzone przed wypisaniem dziecka z oddziału noworodkowego. **Td obowiązkowe lub Tdap zalecane. ***szczepienia bezpłatne w grupie 12-13 lat, w pozostałych grupach zalecane odpłatne.

BCC - szczepionka przeciw gruźlicy, HBV (Hepatitis B Vaccine) - szczepionka przeciw wirusowemu zapaleniu wątroby typu B, DTP - szczepionka przeciw błonicy, tężcowi i krztuścowi, całokomórkowa, RV - szczepionka przeciw rotawirusom, DTaP - szczepionka przeciw błonicy, tężcowi i krztuścowi, bezkomórkowa, Tdap - szczepionka przeciw błonicy, tężcowi i krztuścowi, bezkomórkowa z obniżoną zawartością antygenów/błonicy i krztuśca, IPV (Inactivated Polio Vaccine) - szczepionka przeciw poliomyelitis, zabiła, Hib - szczepionka przeciw Haemophilus influenzae typu b, MMR - szczepionka przeciw odrze, śwince i różyczce, PCV - skoniugowana szczepionka przeciw pneumokokom, IIV (Inactivated Influenza Vaccine) - szczepionka przeciw grypie (inaktywowana), LAIV (Live Attenuated Influenza Vaccine) - szczepionka przeciw grypie (żywa, donosowa), MenB - szczepionka przeciw meningokokom grupy B, MenACWY - szczepionka przeciw meningokokom grupy A, C, W, Y lub C, HPV - szczepionka przeciw ludzkiemu wirusowi brodawczaka, VZV - szczepionka przeciw ospie wietrznej, HAV (Hepatitis A Vaccine) - szczepionka przeciw wirusowemu zapaleniu wątroby typu A, KZM - szczepionka przeciw kleszczowemu zapaleniu mózgu.

szczeniemia obowiązkowe szczeniemia zalecane szczeniemia zalecane, bezpłatne

Międzyrodz. Zdobnia NPZ Zadanie realizowane ze środków Narodowego Programu Zdrowia na lata 2021-2025, finansowane przez Ministra Zdrowia.

Od 1 czerwca 2023 r. w Polsce realizowane są szczepienia przeciw ludzkiemu wirusowi brodawczaka (HPV) w ramach powszechnego programu szczepień. Szczepienia mają charakter zalecanych szczepień ochronnych. Przeprowadzane są dzięki bezpłatnemu Programowi Szczepień Ochronnych dzieci i młodzieży jako nowy zakres ochrony przed chorobami wywołanymi przez HPV, m. in. nowotworowi pochwy i sromu u kobiet, nowotworowi prącia u mężczyzn, nowotworowi odbytu, jamy ustnej, nosogardzieli, nasady języka i migdałków, okolic głowy i szyi u obu płci. Szczepienia są dobrowolne, a decyzja o szczepieniu podejmowana jest indywidualnie, po ocenie korzyści i ryzyka dokonanej przez

lekarza. Szczepienia są przeprowadzane u dziewcząt i chłopców w grupach wiekowych 12 i 13 lat z zachowaniem dwudawkowego schematu szczepień.

Szczepionki przeciw HPV stosowane w powszechnym programie szczepień to Cervarix i Gardasil 9. Na terenie powiatu miechowskiego funkcjonuje obecnie 8 poradni realizujących szczepienia przeciw ludzkiemu wirusowi brodawczaka, które w 2023 r. zaszczepiły I dawką: 257 osób szczepionką Gardasil 9 oraz 9 osób szczepionką Cervarix.



W 2023 r. na terenie powiatu miechowskiego zarejestrowano 1 łagodny niepożądany odczyn poszczepienny (NOP) objawiający się miejscową wysypką.

W 2023 roku zarejestrowano 40 osób (rodziców), które uchylały się od wykonania obowiązkowych szczepień ochronnych. Osoby te pojawiły się po raz pierwszy w ewidencji PPIS w Miechowie. Zgłoszono łącznie 35 dzieci niezaszczepionych p/chorobom zakaźnym wymienionym w rozporządzeniu w sprawie obowiązkowych szczepień ochronnych. Wobec wszystkich rodziców PPIS w Miechowie prowadził postępowania administracyjne. Ponadto w 2023 r. wystosowano do Wojewody Małopolskiego 22 wnioski o wszczęcie egzekucji administracyjnej wraz z tytułami wykonawczymi wobec uchylających się od szczepień osób. Wśród nowo zarejestrowanych w 2023 r. 35 niezaszczepionych dzieci udało się dokonać immunizacji u 9 dzieci. Pełnej immunizacji dokonano u 3 dzieci. Łącznie do końca 2023 r. na terenie powiatu miechowskiego uchylały się od obowiązku szczepień ochronnych 72 osoby (rodzice) – 65 dzieci nie poddano obowiązkowym szczepieniom ochronnym. Trend ten jest niepokojący, gdyż tylko wyszczepiona na poziomie co najmniej 95% populacja jest odporna na masowe zachorowania związane z patogenami chorobotwórczymi. Takie działanie skutecznie zapobiega szerzeniu się zachorowań na choroby zakaźne nie tylko na osoby uodpornione w drodze szczepienia, ale również na osoby, które ze względu na przeciwwskazania zdrowotne nie mogą być przeciw nim szczepione lub osoby, które pomimo prawidłowo przeprowadzonego szczepienia nie wykształciły odporności immunologicznej.

Coroczna, szczegółowa analiza wykonania szczepień ochronnych jest przeprowadzana na podstawie danych uzyskanych z punktów szczepień w rocznym sprawozdaniu ze szczepień ochronnych (druk MZ-54). Poniżej przedstawiono odsetek zaszczepionych dzieci z powiatu miechowskiego przeciwko chorobom zakaźnym wymienionym w PSO w latach 2022-2023.

Tabela 3. Procent zaszczepionych dzieci z powiatu miechowskiego przeciwko chorobom zakaźnym w latach 2022-2023.

Rocznik	Rodzaj szczepienia	% zaszczepionych w 2022	% zaszczepionych w 2023
2-latki	gruźlica	99,5	99,4
	wzw B	95,7	97,9
	błonica, tężec, krztusiec	89,9	90,3
	poliomyelitis	89,9	90,3
	haemophilus influenzae t. b	89,5	91,1
	streptococcus pneumoniae	91,5	93,2
	odra, świnka, różyczka	94,6	96,1
6-latki	błonica, tężec, krztusiec	60,3	66,4
	poliomyelitis	60,3	66,4
	haemophilus influenzae t. b	96,1	98,2
	odra, świnka, różyczka	45,0	55,1
10-latki	odra, świnka, różyczka	78,8	97,0
14-latki	błonica, tężec, krztusiec	72,1	80,3
19-latki	błonica, tężec	52,6	60,1

Tabela 4. Realizacja szczepień zalecanych (nieobowiązkowych) w powiecie miechowskim w latach 2022-2023.

Rodzaj szczepienia	Liczba osób zaszczepionych w 2022	Liczba osób zaszczepionych w 2023
ospa wietrzna	27	53
kleszczowe zapalenie mózgu	53	20
grypa	1009	1057
ludzki wirus brodawczaka	22	32
WZW typu A	0	38
streptococcus pneumoniae	11	19
meningokoki	224	141

3. STAN SANITARNY PODMIOTÓW LECZNICZYCH

Sekcja Nadzoru Epidemiologii obejmuje również nadzorem w zakresie higieny lecznictwa 107 obiektów (bez punktów szczepień), w tym:

Tabela 5. Obiekty objęte nadzorem w 2023 roku.

Kategoria obiektów objętych nadzorem	Liczba obiektów objętych nadzorem	Liczba obiektów poddanych kontroli	Liczba wykonanych kontroli	% skontrolowanych obiektów danej kategorii
Szpital	2	2	25	100,0
Zakłady opiekuńczo-lecznicze	1	1	1	100,0
Przychodnie i ośrodki zdrowia	38	38	38	100,0
Niezabiegowe praktyki lekarskie	22	12	12	55,0
Zabiegowe praktyki lekarskie	4	3	4	75,0
Indywidualne praktyki lekarzy dentyków	25	10	10	40,0
Praktyki pielęgniarek i położnych	1	1	1	100,0
Rehabilitacja (poza Oddziałami szpitalnymi)	8	0	0	0
Pogotowie ratunkowe (zespoły wyjazdowe ratownictwa medycznego)	2	2	2	100,0
Stacja dializ	1	1	1	100,0
Hospicjum	1	1	1	100,0
Punkt poboru materiału do badań laboratoryjnych	4	4	4	100,0
Punkty szczepień	15	15	15	100,0

Kontrole planowe przeprowadzane są wg opracowanych i zatwierdzonych przez organ nadrzędny planów kontroli i zgodnie z przyjętymi harmonogramami. Plany kontroli ustala się na podstawie: przepisów prawnych i wytycznych GIS/PWIS, rodzaju działalności prowadzonej przez nadzorowane podmioty, sytuacji epidemiologicznej i stanu sanitarnego na nadzorowanym terenie. Rodzaj prowadzonej działalności koreluje z częstotliwością kontroli obiektu. Podmioty lecznicze, które nie wykonują zabiegów z naruszeniem ciągłości tkanek (niezabiegowe) są kontrolowane z częstotliwością 1 raz na 3 lata. W roku 2023 wytypowano do kontroli obiekty dla których przewidywana częstotliwość kontroli to 1 raz w roku oraz obiekty, których charakter prowadzonej działalności niesie większe ryzyko przeniesienia zakażenia, np. przychodnie i ośrodki zdrowia, punkty poboru materiału do badań.

Zakres kontroli kompleksowych w obiektach obejmuje ocenę:

- stanu sanitarno-technicznego obiektów

- prowadzenie procesów dezynfekcji, sterylizacji
- postępowanie z bielizną czystą i brudną
- postępowanie z odpadami
- stosowanie środków ochrony indywidualnej
- przestrzeganie procedur sanitarno-higienicznych zapobiegających zakażeniom
- prowadzenie i dokumentowanie kontroli wewnętrznych w zakresie profilaktyki zakażeń.

W roku 2023 wykonano 114 kontroli w ww. obiektach:

- 93 kontrole kompleksowe
- 12 kontroli sprawdzających
- 7 kontroli problemowych (w ogniskach zakażeń)
- 1 kontrolę interwencyjną
- 1 kontrolę tematyczną (interwencyjną)

Z powodu stwierdzonych w czasie kontroli nieprawidłowości wydano:

- 6 decyzji finansowych
- 2 decyzje merytoryczne
- 6 decyzji prolongujących terminy wykonania decyzji (na wniosek podmiotów leczniczych).

4. OGNISKA EPIDEMICZNE W SZPITALU

Zakażenia szpitalne oraz występowanie ognisk epidemicznych w szpitalach stanowi ważny i ciągle aktualny problem. Nawet w krajach o wysokich standardach opieki zdrowotnej, zakażenia szpitalne dotyczą od 5-10 % hospitalizowanych. Ogniska epidemiczne stanowią zagrożenie zarówno dla pacjentów jak i personelu. Szpitalnym ogniskiem epidemicznym określa się występowanie co najmniej dwóch zachorowań wywołanych tym samym drobnoustrojem, pozostających ze sobą w związku epidemiologicznym. Ognisko epidemiczne w szpitalu oznacza wzrost powyżej oczekiwanej częstości występowania zakażeń lub kolonizacji, wywołanych przez określony drobnoustrój. Przebieg i charakter ogniska epidemicznego różni się w zależności od rodzaju czynnika etiologicznego, postaci klinicznej zakażenia, specyfiki oddziały, grupy hospitalizowanych pacjentów. Najskuteczniejszym środkiem w zapobieganiu występowaniu zakażeń w podmiocie leczniczym jest przestrzeganie obowiązujących w placówce procedur zapobiegania zakażeniom i chorobom zakaźnym.

W roku 2023 odnotowano:

- 1 ognisko epidemiczne w którym czynnikiem etiologicznym była *Klebsiella pneumoniae* MBL(+),
- 2 ognisko epidemiczne w którym czynnikiem etiologicznym było *Clostridioides difficile*
- 3 ogniska epidemiczne spowodowane wirusem SARS-CoV-2.

Ogółem w odnotowanych ogniskach zarejestrowano 27 osób z zakażeniem. Ponadto, odnotowano 1 transmisję rozprzestrzeniania się kolonizacji szczepów *Klebsiella pneumoniae* KPC (+).

Nie należy zapominać o zagrożeniach związanych z zakażeniami szczepami bakterii *Enterobacterales* wytwarzające karbapenemazy (w skrócie CPE). Szczepy tych pałeczek jelitowych są odporne na działanie wielu antybiotyków. Sprawa rozprzestrzeniania się szczepów opornych na karbapenemy jest jednym z poważniejszych problemów epidemiologicznych i należy podejmować wszelkie działania zmierzające do spowolnienia transmisji tych zagrożeń w szpitalach. Istotnym elementem jest tu zwłaszcza stosowanie w szpitalu rekomendacji krajowych w zakresie antybiotykoterapii i lekooporności oraz monitorowanie stosowanej antybiotykoterapii. Od IV kwartału 2016 r. obowiązują w Małopolsce wzmożone procedury monitorowania zakażeń wywołanych przez oporną na antybiotyki *Klebsiella pneumoniae* typu NDM, OXA-48, KPC. W dniu 22 stycznia 2020 r. w Małopolsce została wdrożona Strategia działań mających wpływ na ograniczenie rozprzestrzeniania się zakażeń patogenami opornymi na antybiotyki kluczowe dla leczenia w podmiotach leczniczych województwa małopolskiego, opracowana przez Wojewódzki Zespół do spraw Monitorowania i Zwalczania Zakażeń Patogenami Opornymi na Antybiotyki Kluczowe dla Leczenia w podmiotach leczniczych województwa małopolskiego. Strategia wprowadziła zasady dotyczące komunikacji i współpracy w województwie małopolskim pomiędzy jednostkami/podmiotami leczniczymi w zakresie przekazywania informacji o pacjentach skolonizowanych/zakażonych CPE.

Ponadto od 1 czerwca 2023 r. obowiązują zmiany w rozporządzeniu Ministra Zdrowia z dnia 23 grudnia 2011 r. w sprawie listy czynników alarmowych, rejestrów zakażeń szpitalnych i czynników alarmowych oraz raportów o bieżącej sytuacji epidemiologicznej szpitala (Dz. U. z 2021 r.poz. 240), zobowiązujące kierowników podmiotów leczniczych do przesyłania państwowemu inspektorowi sanitarnemu raportów miesięcznych o liczbie badań mikrobiologicznych przesiewowych i wykonanych celem diagnostyki zakażeń w poszczególnych komórkach organizacyjnych szpitala.

ROZDZIAŁ II. SYTUACJA EPIDEMIOLOGICZNA W ZAKRESIE HIGIENY KOMUNALNEJ

1. GRUPY OBIEKTÓW

W 2023 roku Sekcja Nadzoru Higieny Komunalnej (NHK) Powiatowej Stacji Sanitarно-Epidemiologicznej w Miechowie nadzorem objęła **293** obiekty – stan na dzień 31.12.2023 r.

Tabela 6. Liczba obiektów, liczba kontroli oraz liczba nieprawidłowości.

L.p.	Rodzaj obiektów	Ilość obiektów	Liczba kontroli
1.	Wodociągi zbiorowego zaopatrzenia w wodę	38	14
	Wodociągi indywidualne	2	2
2.	Pływalnie	3	7
3.	Ustępy publiczne	4	2
	Ustępy ogólnodostępne	3	3
4.	Domy Pomocy Społecznej	17	17
5.	Noclegownie	1	1
6.	Hospicja stacjonarne	1	1
7.	Szpital	1	1
8.	Hotele	4	1
9.	Inne obiekty świadczące usługi hotelarskie	10	4
10.	Zakłady fryzjerskie	41	19
11.	Zakłady kosmetyczne	28	26
12.	Zakłady tatuażu	1	1
13.	Zakłady odnowy biologicznej, w tym solarium funkcjonujące samodzielnie	11	9
14.	Zakłady świadczące więcej niż jedną usługę (fryzjerskie, kosmetyczne, odnowy biologicznej, tatuażu)	6	6
15.	Dworce autobusowe	1	1
16.	Dworce i stacje kolejowe	3	1
17.	Tereny rekreacji	22	8
18.	Cmentarze	23	12
19.	Zakłady pogrzebowe/domy przedpogrzebowe	3	1
20.	Inne obiekty:	70	30
20.1.	Firmy transportowe – przewóz osób	13	4 (22 autobusy)
20.2.	Firmy transportowe – przewóz zwłok i szczątków	6	0
20.3.	Prosektorium	1	0
20.4.	Place targowe	2	2

20.5.	Pralnie szpitalne	1	1
20.6.	Pralnie poza szpitalne	2	1
20.7.	Szlaki i trasy turystyczne	2	2
20.8.	Kina, domy kultury, muzea itp.	9	4
20.9.	Obiekty sportowe	13	4
20.10	Stacje paliw z bazą obsługi podróżnych	10	7
20.11.	Przystanki autobusowe	4	2
20.12.	Komenda Powiatowa Policji i Komisariaty Policji	4	3
20.13.	Komenda Powiatowa Państwowej Straży Pożarnej	1	0
20.14.	Miejsca obsługi podróżnych/ MOP	2	0
Ogółem:		293	167

Na rok 2023 zaplanowano przeprowadzenie 147 kontroli planowych, natomiast ogółem w sekcji przeprowadzono 192 kontroli, w tym:

- kontrole planowe - 144 (98% wykonania planu; 3 obiekty zostały zlikwidowane)
- kontrole doraźne – 48.

Na przeprowadzone 192 kontrole składają się:

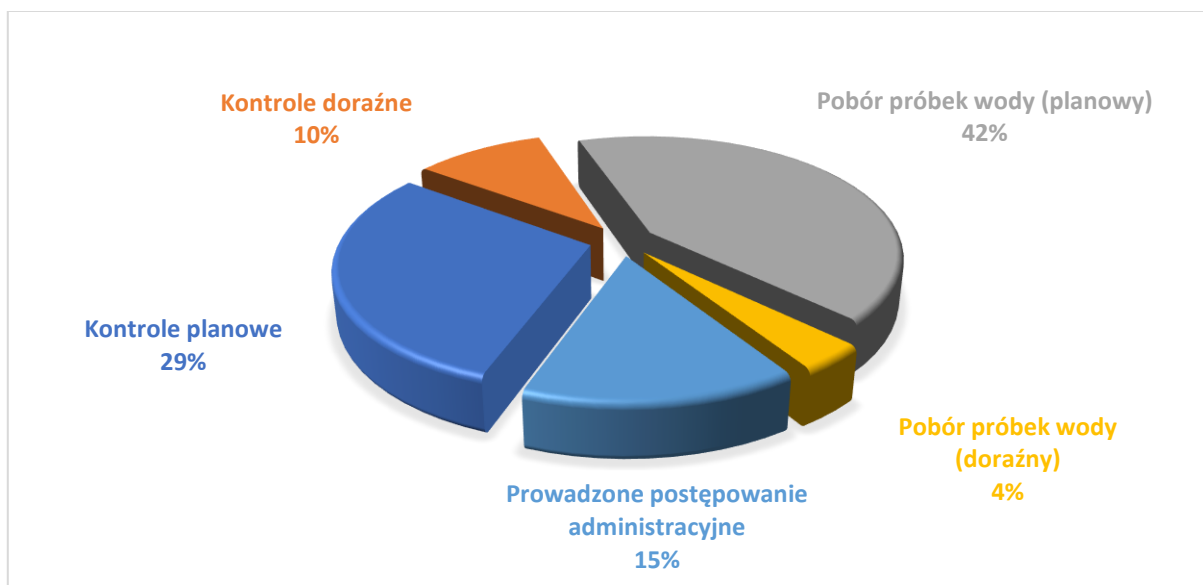
- 167 kontroli w nadzorowanych obiektach
- 22 kontrole w związku z nadzorem nad ekshumacjami
- 2 kontrole w związku z przygotowaniem do imprez masowych
- 1 sygnał obywatelski dotyczący obiektu nie będącego w ewidencji inspekcji sanitarnej

Na rok 2023 zaplanowano pobranie 206 próbek wody, pobrano do badania ogółem 224 próbki wody, w tym:

- **165** próbki wody przeznaczonej do spożycia przez ludzi, w tym - **152** planowe oraz 13 doraźne
- **20** próbek wody przeznaczonej do kąpielii z basenów kąpielowych, w tym 15 planowych i 5 doraźnych
- **13** próbek (planowe) w kierunku obecności bakterii *Legionella* sp. w wodzie basenowej i pryszniców przy basenach
- **26** próbek (planowe) wody w kierunku obecności bakterii *Legionella* sp.

Ogółem Sekcja NHK w 2023 roku pobrała do badania **224** próbki wody, w tym 206 próbki planowe i 18 próbek doraźne, co stanowi 110% wykonania planu.

Wykres 6. Procentowe zestawienie poszczególnych działań wykonanych przez Sekcję NHK



W 2023 roku Sekcja NHK wydała 72 decyzji administracyjnych, w tym:

- 3 decyzje stwierdzające brak przydatności wody do spożycia
- 4 decyzje stwierdzające warunkową przydatność wody do spożycia
- 2 decyzje będące oceną higieniczną dla wyrobu stosowanego w procesach uzdatniania wody
- 19 decyzji zezwalających na przeprowadzenie ekshumacji
- 1 decyzja zezwalająca na wywóz urny z prochami za granicę
- 1 decyzja nakazująca doprowadzenie jakości wody w basenie kąpielowym do obowiązujących wymagań
- 2 decyzje dotyczące doprowadzenia jakości ciepłej wody w zakresie Legionella
- 3 decyzje dotyczące zabezpieczenia piaskownic
- 9 decyzji wygaszających wydane decyzje
- 4 decyzje umarzające postępowanie administracyjne
- 24 decyzji płatniczych.

W 2023 roku wydano również 10 postanowień:

- **5** dotyczących sprowadzenia zwłok/szczątków z zagranicy
- **1** dotyczące realizacji przez organy Państwowej Inspekcji Sanitarnej zadań określonych w ustawie o odpadach (nielegalnego składowania odpadów)
- **4** dotyczące zmiany terminu zakończenia postępowania administracyjnego.

Ponadto wydano:

- **7** opinii dotyczących regulaminu utrzymania czystości i porządku w gminach
- **2** opinie dotyczące organizowanych imprez masowych
- **8** opinii w sprawie oceny jakości wody.

W sekcji nałożono 1 mandat karny na kwotę 200 zł.

2. CHARAKTERYSTYKA OBIEKTÓW

2.1. WODOCIĄGI ZBIOROWEGO ZAOPATRZENIA W WODĘ

W 2023 roku w ewidencji stacji znajdowało się ogółem: **40** wodociągów.

Wodociągi będące w 2023 roku pod nadzorem PSSE w Miechowie, to:

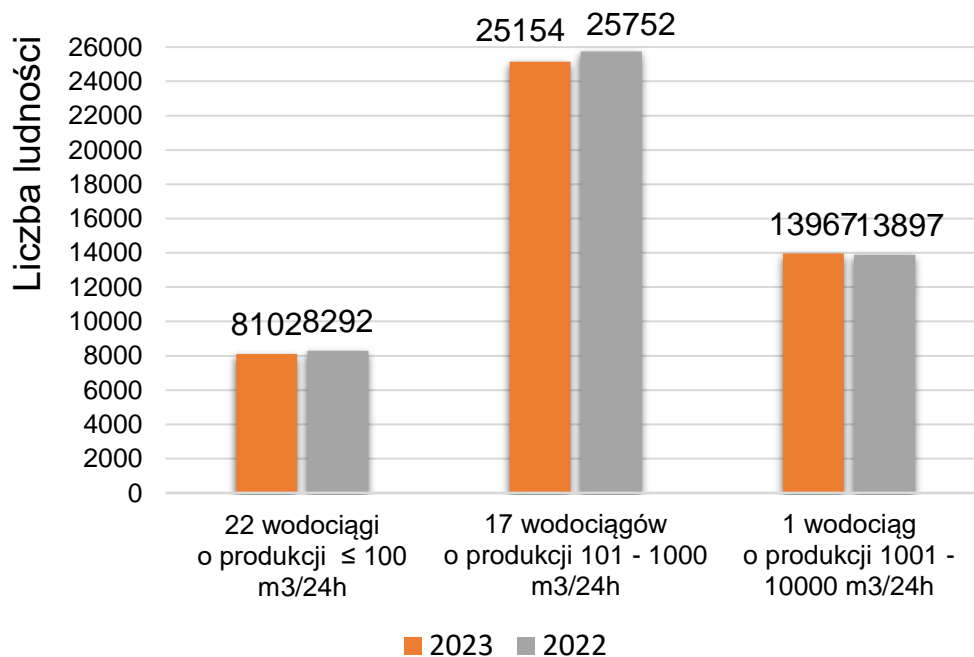
- wodociągi publiczne - **38**
- wodociągi lokalne - **2** (wodociąg zaopatrujący w wodę Szpital Św. Anny w Miechowie oraz wodociąg zaopatrujący w wodę zakład produkcyjny należący do Spółdzielni Mleczarskiej Mlekovita, 18-200 Wysokie Mazowieckie, ul. Ludowa 122/ Zakład Produkcyjny w Charsznica, ul. Polna 1, 32-250 Charsznica).

Liczba ludności powiatu miechowskiego zaopatrywana w wodę wodociągową wynosi ogółem **47223**, w tym:

- **22** wodociągów o produkcji $\leq 100\text{m}^3/\text{dobę}$ - zaopatrują ok. 8102 mieszkańców,
- **17** wodociągów o produkcji od $101-1000\text{ m}^3/\text{dobę}$ zaopatruje ok. 25154 mieszkańców,
- **1** wodociąg o produkcji $> 1001\text{ m}^3/\text{dobę}$ (wodociąg miejski w Miechowie), zaopatruje ok. 13967 mieszkańców.

Wszystkie wodociągi zaliczono do urzędzeń dostarczających wodę odpowiadającą wymaganiom.

Wykres 7. Liczba ludności zaopatrywanej w wodę przez wodociągi o różnej produkcji w 2022 i 2023 r.



W 2023 roku w poszczególnych grupach wodociągów stwierdzono, **następujące przekroczenia w pobranych próbkach wody:**

Wodociągi produkujące wodę w ilości $\leq 100 \text{ m}^3$ / dobę:

Liczba obiektów w porównaniu z 2022 r. nie uległa zmianie.

Pod względem jakości wody skontrolowano wszystkie **22** wodociągi.

Pod względem stanu sanitarno-technicznego skontrolowano **4** obiekty (2 kontrole planowe, 2 doraźne).

Liczba ludności zaopatrywanej w wodę w tej grupie wynosi obecnie ok. **8102**.

W tej grupie wodociągów pobrano do badania **60** próbek wody, w tym 44 w kierunku monitoringu parametrów grupy A, 11 próbek w kierunku monitoringu parametrów grupy B, 2 próbki w kierunku monitoringu pierwiastków promieniotwórczych oraz 5 próbek doraźnych, pobranych jako próbki kontrolne, po przeprowadzonych działaniach naprawczych.

W tej grupie wodociągów stwierdzono następujące przekroczenia:

Wodociąg lokalny Szpitala Św. Anny w Miechowie

- zakwestionowano 1 próbkę wody,
- stwierdzone przekroczenie: bakterie grupy coli w liczbie 5 jtk/100 ml,
- wydano decyzję stwierdzającą warunkową przydatność wody do spożycia,

Wodociąg Zaryszyn, gmina Książ Wielki:

- zakwestionowano 2 próbki wody,
- stwierdzone przekroczenie: bakterie grupy coli w liczbie 17 jtk/100 ml i 98 jtk/100 ml oraz Enterokoki w liczbie 4 jtk/100 ml,
- wydano decyzję stwierdzającą brak przydatności wody do spożycia,

Wodociąg Zaryszyn, gmina Książ Wielki:

- zakwestionowano 1 próbkę wody,
- stwierdzone przekroczenie: bakterie grupy coli w liczbie 5 jtk/100 ml,
- wydano decyzję stwierdzającą warunkową przydatność wody do spożycia,

Wodociąg Zaryszyn, gmina Książ Wielki:

- w 2023 roku stwierdzono przekroczenie parametru azotany na poziomie 74 mg/l, przy wartości dopuszczalnej wynoszącej 50 mg/l
- Gmina Książ Wielki natychmiast przystąpiła do prowadzenia działań naprawczych oraz rozpoznania przyczyny zaistniałej sytuacji
- po przeprowadzonym płukaniu ujęcia wody oraz sieci wodociągowej ponownie pobrane do badania próbki wody wskazały, iż poziom azotanów w wodzie **nadal** utrzymywał się w granicach wartości od 70 do 75 mg/l
- wobec powyższego PPIS w Miechowie wydał decyzję stwierdzającą **warunkową** przydatność wody do spożycia, określając maksymalny czas trwania przekroczenia do 30 dni oraz określając maksymalną wartość parametru azotany na poziomie nie wyższym niż **77** mg/l wydając jednocześnie komunikat dla konsumentów

- Gmina Książ Wielki w dalszym ciągu prowadziła działania naprawcze; jednym ze sposobów miała być instalacja na ujęciu wody Zarzyszyn, urządzenia Global Water Nitrate gdzie obniżenie poziomu azotanów miało nastąpić poprzez zastosowanie selektywnych źróź jonowymiennych. W czasie montażu, okazało się, iż zakupione urządzenie nie spełni oczekiwań z uwagi na technologię ujęcia
- wobec powyższego Gmina Książ Wielki złożyła do Państwowego Powiatowego Inspektora Sanitarnego w Miechowie wniosek i rozpoczęła **procedurę ubiegania się o udzielenie zgody na odstępstwo od wartości parametrycznej dla azotanów** zgodnie z § 28 rozporządzenia Ministra Zdrowia z dnia 7 grudnia 2017 roku w sprawie jakości wody przeznaczonej do spożycia przez ludzi, która wymaga od producentów wody przedłożenia szeregu dokumentów, w tym między innymi uzyskania ekspertyzy przygotowanej przez instytut badawczy lub międzynarodowy instytut naukowy działający na terytorium Rzeczypospolitej Polskiej lub instytut naukowy Polskiej Akademii Nauk lub uczelnię w rozumieniu ustawy z dnia 27 lipca 2005 r. - Prawo o szkolnictwie wyższym, prowadzące działalność z zakresu zdrowia publicznego, dotyczącą wpływu proponowanych maksymalnych dopuszczalnych wartości parametrów, na zdrowie konsumentów, uwzględniającą proponowany okres odstępstwa. Uzyskanie takiego specjalistycznego opracowania przez ekspertów, jest procesem długotrwałym i kosztownym
- ostatecznie oczekiwany skutek przyniosło rozwiązanie polegające na wymianie rur i zwiększeniu średnicy przepływu wody oraz zwiększenia wydajności płukania ujęcia i sieci,
- pobrane po przeprowadzeniu wyżej opisanych działań naprawczych próbki wody wykazały prawidłową jakość wody w zakresie parametru azotany (wydano decyzję wygaszającą decyzję o warunkowej przydatności wody do spożycia oraz decyzję rachunkową)
- kolejne pobierane próbki wody wykazują zawartość azotanów w wodzie z Wodociągu Zarzyszyn na poziomie około 36-38 mg/l przy wartości dopuszczalnej wynoszącej 50 mg/l.

Wodociąg Nasiechowice, gmina Miechów:

W jednej próbce wody stwierdzono przekroczenie parametru „mętność” na poziomie 1,3 NTU przy wartości parametrycznej: „Akceptowalna przez konsumentów i bez nieprawidłowych zmian. Zalecany zakres wartości wynosi do 1,0 NTU”; wszczęto postępowanie administracyjne; po przeprowadzonych działaniach naprawczych badane próbki wody wykazały prawidłową jakość; postępowanie umorzono i wydano decyzję rachunkową.

Wodociągi o produkcji [m³ /d] 101 – 1000.

Obecnie w ewidencji stacji – znajduje się ogółem 17 obiektów.

Liczba obiektów w stosunku do 2022 roku nie uległa zmianie.

Pod względem jakości wody skontrolowano wszystkie wodociągi.

Pod względem stanu sanitarno-technicznego skontrolowano 10 obiektów, w których przeprowadzono 10 kontroli planowych. Po względem jakości wody skontrolowano wszystkie 17 wodociągów.

Liczba ludności zaopatrywanej w wodę w tej grupie wodociągów wynosi obecnie ok. 25154 osoby.

Pobrano do badania próbki wody w ilości 93, w tym: 68 w kierunku monitoringu parametrów grupy A, 17 w kierunku monitoringu parametrów grupy B, 8 próbek kontrolnych – doraźnych, pobranych po przeprowadzonych działaniach naprawczych.

W tej grupie wodociągów stwierdzono następujące przekroczenia:

Wodociąg Ciszowice, gmina Charsznica:

- zakwestionowano 1 próbkę wody,
- stwierdzone przekroczenie parametru mikrobiologicznego bakterie grupy coli w ilości 4 jtk/100 ml
- wydano decyzję stwierdzającą **warunkową przydatność** wody do spożycia,

Wodociąg Przysieka, gmina Kozłów:

- zakwestionowano 1 próbkę wody,
- stwierdzone przekroczenia: bakterie grupy coli w ilości 45 jtk/100 ml,
- wydano decyzję stwierdzającą **brak** przydatności wody do spożycia,

Wodociąg Przysieka, gmina Kozłów:

w jednej próbce wody stwierdzono przekroczenie parametru „mętność” na poziomie 2,5 NTU przy wartości parametrycznej: „Akceptowalna przez konsumentów i bez nieprawidłowych zmian. Zalecany zakres wartości wynosi do 1,0 NTU”; wszczęto postępowanie administracyjne; po przeprowadzonych działaniach naprawczych badane próbki wody wykazały prawidłową jakość; postępowanie umorzono i wydano decyzję rachunkową.

Wodociąg Okręgowej Spółdzielni Mleczarskiej w Miechowie - Zakład Produkcyjny w Charsznicy:

- w ramach kontroli wewnętrznej, zakwestionowano 1 próbkę wody,
- stwierdzone przekroczenie: bakterie grupy coli w ilości **>80 jtk/100 ml**,
- wydano decyzję stwierdzającą **brak** przydatności wody do spożycia,

Wodociąg Tczyca, gmina Charsznica:

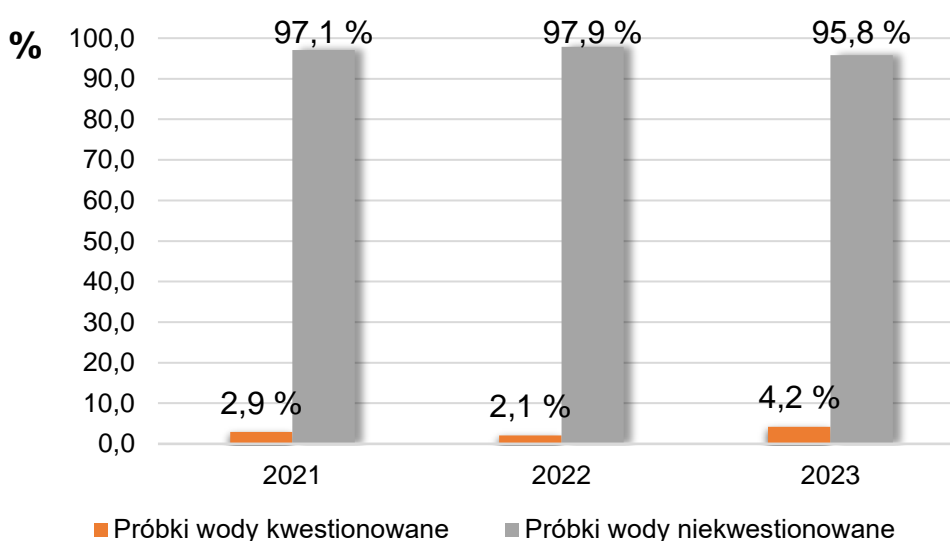
- w jednej próbce wody stwierdzono przekroczenie parametru „żelazo” na poziomie 218 mg/l przy wartości, która nie powinna przekraczać 200 mg/l; wszczęto postępowanie administracyjne; ponownie pobrane do badania próbki wody wykazały prawidłową jakość; postępowanie umorzono i wydano decyzję rachunkową.

Podsumowanie dotyczące kwestionowanych próbek wody:

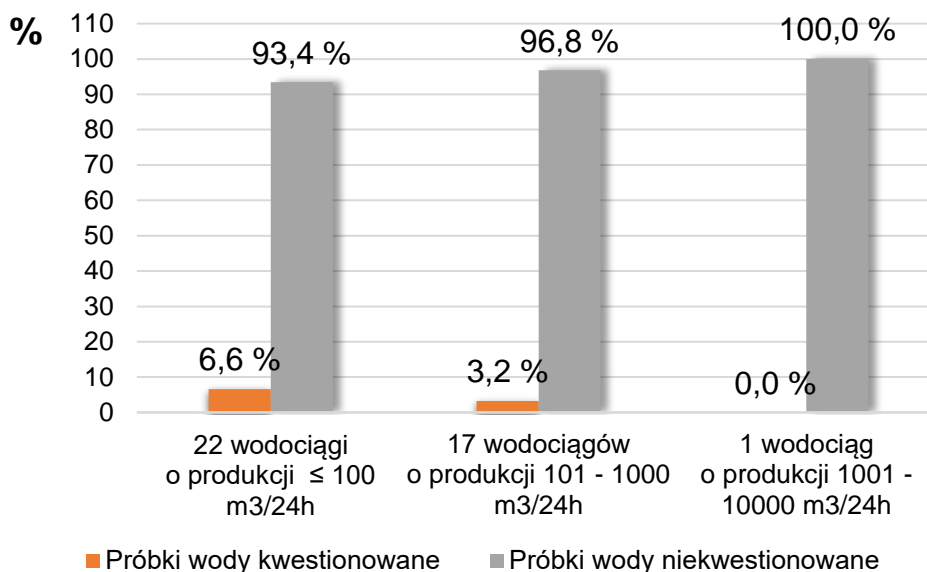
- a) Na pobranych w 2023 roku **165** próbek wody przeznaczonej do spożycia przez ludzi (152 planowe + 13 doraźne), pod względem mikrobiologicznym zakwestionowano **7** próbek, co stanowi **4,2%**. W roku 2021 wartość kwestionowanych próbek wody wynosiła 2,9%, natomiast w 2022 roku wynosiła 2,1% (wykres nr 8 – punkt a).
- b) W wodociągach o produkcji wody $\leq 100 \text{ m}^3/\text{dobę}$ w 4 przypadkach, co stanowi 6,6 % pobranych próbek, stwierdzono przekroczenia parametrów mikrobiologicznych (bakterie grupy coli, Enterokoki).

- c) W wodociągach o produkcji wody od 101 do 1000 m³/dobę w 3 przypadkach, co stanowi 3,2% pobranych próbek wody, stwierdzono przekroczenia parametrów mikrobiologicznych (bakterie grupy coli).
- d) W wodociągu produkującym wodę w ilości >1001 m³ /dobę (wodociąg miejski w Miechowie) próbki wody nie były kwestionowane pod względem mikrobiologicznym (wykres nr 9 – punkt b-d).
- e) W wodociągach o produkcji wody ≤ 100 m³/dobę w 2 przypadkach, co stanowi 3,3% stwierdzono przekroczenia parametrów fizykochemicznych (azotany, mętność).
- f) W wodociągach o produkcji wody od 101 do 1000 m³/dobę w 2 przypadkach, co stanowi 2,17% pobranych próbek wody, stwierdzono przekroczenia parametrów fizykochemicznych (mętność, żelazo).
- g) W wodociągu produkującym wodę w ilości >1001 m³/dobę (wodociąg miejski w Miechowie) próbki wody nie były kwestionowane pod względem fizykochemicznym (wykres nr 10 – punkt e – g).
- h) **W 2023 roku nastąpił wzrost kwestionowanych próbek wody pod względem mikrobiologicznym.** Mimo, iż w dalszym ciągu procent kwestionowanych próbek wody nie jest wysoki, to z uwagi na bezpieczeństwo zdrowotne konsumentów, należy wziąć pod rozważenie z jakiego powodu doszło do zwiększenia liczby kwestionowanych próbek wody przeznaczonej do spożycia przez ludzi. Przyczynami pogorszenia się jakości wody mogą być między innymi: nieprzestrzeganie przez producentów wody procedur związanych ze sposobem płukania sieci wodociągowej i dezynfekcji wody, rozszczelnienie i awarie sieci wodociągowej, awarie i związane z nią wymiany pomp głębinowych, nadmierne, długotrwałe opady deszczu i napływ wód gruntowych do studni głębinowych.
- i) Liczba kwestionowanych próbek wody pod względem parametrów fizykochemicznych utrzymuje się na podobnym poziomie w stosunku do lat poprzednich, z tendencją wzrostową.

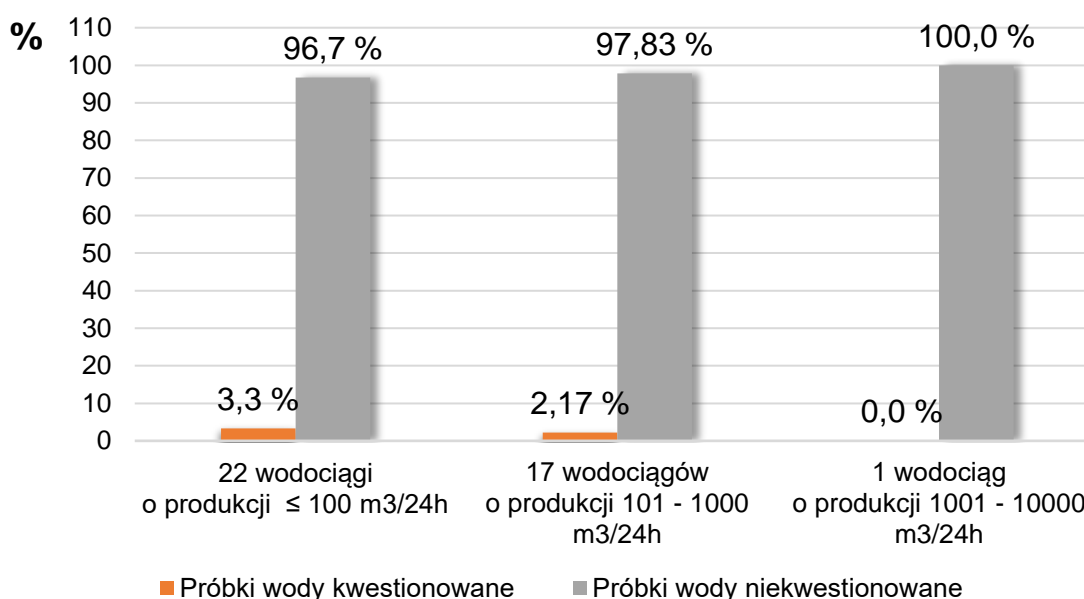
Wykres 8. Procentowy wykaz zakwestionowanych mikrobiologicznie próbek wody



Wykres 9. Porównanie mikrobiologiczne jakości wody przeznaczanej do spożycia przez ludzi.



Wykres 10. Porównanie fizykochemiczne jakości wody przeznaczanej do spożycia przez ludzi.



Stosowane technologie uzdatniania wody

W chwili obecnej stałą dezynfekcję wody z zastosowaniem podchlorynu sodu prowadzą wodociągi: Miechów, gmina Miechów; Tochołów i Zarzyszyn, gmina Książ Wielki; Adamowice, gmina Gołcza, wodociąg Wolica, gmina Kozłów. Wodociągi Tczyca-Jelcza, Swojczany, Ciszowice, Pogwizdów, gmina Charsznica prowadzą dezynfekcję wody z zastosowaniem podchlorynu sodu kilka razy w miesiącu. Pozostałe wodociągi wyposażone są w chloratory oraz pompy dozujące i prowadzą profilaktyczną

dezynfekcję wody przy wykorzystaniu podchlorynu sodu średnio dwa, trzy razy w kwartale. Dezynfekcja wody zostaje włączana również w trakcie lub po okresie intensywnych opadów deszczu lub w innych sytuacjach, w czasie, których może dojść do pogorszenia się jakości produkowanej wody.

Kontrola wewnętrzna prowadzona przez producentów wody

Zgodnie z zapisem w Rozporządzeniu Ministra Zdrowia z dnia 7 grudnia 2017 r. w sprawie jakości wody przeznaczonej do spożycia przez ludzi (Dz.U. z 2017 r., poz. 2294) Państwowy Powiatowy Inspektor Sanitarny w Miechowie wymaga od producentów wody sporządzenia i ustalenia harmonogramów pobierania próbek wody do badań w ramach kontroli wewnętrznej na dany rok oraz egzekwuje wykonanie badań próbek wody zgodnie z ustalonymi harmonogramami. W związku z powyższym w 2023 roku pozyskano od producentów wody 191 sprawozdań z badania próbek wody przeznaczonej do spożycia, w tym 128 sprawozdań w kierunku monitoringu parametrów grupy A, 30 sprawozdań w kierunku monitoringu parametrów grupy B, 2 sprawozdania w kierunku substancji promieniotwórczych oraz 31 dodatkowych sprawozdań z badań w kierunku oznaczenia parametrów fizykochemiczne i mikrobiologiczne) po przeprowadzonych działaniach naprawczych.

Ocena jakości wody ciepłej użytkowej w 2023 roku.

W 2023 roku Sekcja NHK pobrała do badania ogółem 26 próbek ciepłej wody w kierunku oznaczenia bakterii Legionella sp., z 7 obiektów, w tym: ze szpitala, hospicjum, noclegowni, 2 domów pomocy społecznej oraz z 2 hoteli. W Domu Pomocy Społecznej w Miechowie przy ul. Warszawskiej stwierdzono skażenie przez pałeczki Legionella na poziomie średnim. Wydano decyzję nakazującą doprowadzenie ciepłej wody do wymagań zgodnych z rozporządzeniem Ministra Zdrowia z dnia 7 grudnia 2017r. w sprawie jakości wody przeznaczonej do spożycia przez ludzi (Dz.U. z 2017 r., poz. 2294). Po przeprowadzeniu działań naprawczych ponownie pobrane do badania próbki ciepłej wody wykazały prawidłową jakość.

2.2. PŁYWALNIE/ BASENY

W ewidencji stacji znajdują się ogółem: 3 baseny kąpielowe, w których przeprowadzono 7 kontroli (6 planowych i 1 doraźna). Kontrolę doraźną wykonano w związku z skargą (opisano w części interwencji mieszkańców).

Pobrane próbki wody basenowej wykazały następujące przekroczenia:

- 1) Basen nr 1. W 2023 roku PPIS w Miechowie wykonał 1 kompleksowe badanie wody na pływalni. Ogółem pobrano do badania **5** próbek wody. Zakwestionowano **2** próbki wody. W wodzie wprowadzanej do niecki basenowej z systemu cyrkulacji oraz w wodzie z niecki basenowej stwierdzono podwyższony poziom mętności. Ponownie pobrane przez zarządcę próbki wody wykazały prawidłowy poziom mętności.
- 2) Basen nr 2. W roku sprawozdawczym PPIS w Miechowie wykonał jedno kompleksowe badanie wody na pływalni. Ogółem pobrano do badania **9** próbek wody. Zakwestionowano **1** próbkę wody z uwagi na stwierdzenie w wodzie wprowadzanej do niecki jacuzzi z systemu cyrkulacji pałeczek Legionella na

poziomie 41 jtk/100 ml, przy wartości parametrycznej wynoszącej 0 jtk/100 ml. Wydano decyzję nakazującą doprowadzenie jakości zdrowotnej wody do obowiązujących wymagań zgodnie z rozporządzeniem Ministra Zdrowia z dnia 9 listopada 2015r. w sprawie wymagań, jakim powinna odpowiadać woda na pływalniach (tekst jednolity: Dz. U. z 2022 r. poz. 1230). Ponownie pobrana do badania próbka ciepłej wody nie wykazała obecności bakterii Legionella sp. w wodzie wprowadzanej do niecki jacuzzi z systemu cyrkulacji.

3) Pływalnia nr 3. W 2023 roku PPIS w Miechowie wykonał jedno kompleksowe badanie wody na pływalni. Ogółem pobrano do badania **14** próbek wody. Próbki wody **nie były** kwestionowane.

Państwowy Powiatowy Inspektor Sanitarny w Miechowie zgodnie z rozporządzeniem Ministra Zdrowia z dnia 9 listopada 2015 r. w sprawie wymagań, jakim powinna odpowiadać woda na pływalniach (tekst jednolity: Dz. U. z 2022 r. poz. 1230) **dokonał ocenę roczną** wyżej wymienionych basenów za 2022 rok w wymaganym terminie.

W przypadku basenu kąpielowego funkcjonującego przy **Hotelu „Planeta” w Charsznicy**, przeprowadzona ocena roczna wykazała uchybienia wymagań higienicznych i zdrowotnych, polegające na **nieprzekazaniu** Państwowemu Powiatowemu Inspektorowi Sanitarnemu w Miechowie sprawozdań z badań **stwierdzających przekroczenia parametrów** (ogólnej liczby mikroorganizmów w wodzie basenowej z systemu cyrkulacji oraz w wodzie basenowej) **oraz na niepowiadomieniu** Państwowego Powiatowego Inspektora Sanitarnego w Miechowie o podjętych działaniach naprawczych w zakresie stwierdzonych przekroczeń.

W przypadku **Pływalni Krytej w Miechowie** przeprowadzona ocena roczna wykazała w 16 przypadkach nieprawidłowości polegające na **nieprzekazaniu** Państwowemu Powiatowemu Inspektorowi Sanitarnemu w Miechowie wyników badań stwierdzających przekroczenia parametrów (chlor związany) oraz na **niepowiadomieniu** Państwowego Powiatowego Inspektora Sanitarnego w Miechowie o podjętych działaniach naprawczych w tym zakresie.

Stwierdzone uchybienia wymagań higienicznych i zdrowotnych stanowiły naruszenie § 3 ust. 1 pkt 3) rozporządzenia Ministra Zdrowia z dnia 9 listopada 2015 r. w sprawie wymagań jakim powinna odpowiadać woda na pływalniach (tekst jednolity: Dz. U. z 2022 r. poz. 1230). Wobec powyższego woda z wyżej wymienionych basenów została oceniona **jako odpowiadająca wymaganiom** Rozporządzenia Ministra Zdrowia z dnia 9 listopada 2015 r. w sprawie wymagań jakim powinna odpowiadać woda na pływalniach (tekst jednolity: Dz. U. z 2022 r. poz. 1230) **z nieprawidłowościami**.

W przypadku basenu kąpielowego funkcjonującego przy Hotelu „MERCURE” w miejscowości Dosłońce przeprowadzona ocena roczna **nie wykazała** uchybień wymagań higienicznych i zdrowotnych, wobec czego woda została oceniona jako odpowiadająca wymaganiom Rozporządzenia Ministra Zdrowia z dnia 9 listopada 2015 r. w sprawie wymagań jakim powinna odpowiadać woda na pływalniach (tekst jednolity: Dz. U. z 2022 r. poz. 1230).

2.3. USTĘPY PUBLICZNE I OGÓLNODOSTĘPNE:

- liczba obiektów w ewidencji – 7 (4 publiczne i 3 ogólnodostępne)

- liczba przeprowadzonych kontroli sanitarnych – 3 (3 ustępy publiczne)

Wszystkie ustępy funkcjonujące na terenie powiatu miechowskiego podłączone są do sieci wodociągowo-kanalizacyjnej. Cztery obiekty przystosowane są dla potrzeb osób niepełnosprawnych. Gospodarka odpadami stałymi oraz płynnymi nie budziła zastrzeżeń. W skontrolowanych obiektach dostępna była woda bieżąca zimna i ciepła oraz środki myjące i higieniczne. Stan sanitarny oraz techniczny nie budził zastrzeżeń.

2.4. DOMY POMOCY SPOŁECZNEJ:

- liczba obiektów w ewidencji – 17

- liczba przeprowadzonych kontroli sanitarnych – 17, w 17 obiektach

W odniesieniu do skontrolowanych obiektów stwierdzono, iż woda jest doprowadzona z wodociągów publicznych. Nieczystości płynne odprowadzane są do instalacji kanalizacyjnej lub własnych (biologicznych) oczyszczalni ścieków. Odpady komunalne gromadzone są w kontenerach i pojemnikach w dobrym stanie technicznym. Śmieci odbierane są przez firmy uprawnione. Nieprawidłowości w gospodarowaniu odpadami komunalnymi i ściekami nie stwierdzono. Obiekty, w których wytwarzane są odpady medyczne (gabinety zabiegowe w DPS), gromadzą je w wydzielonym do tego celu urządzeniu chłodniczym, najczęściej zlokalizowanym w pomieszczeniach porządkowych lub brudowniku. Odpady medyczne zabierane są przez firmy specjalistyczne, co potwierdzają zawarte umowy oraz karty przekazania odpadów i dokumenty potwierdzające unieszkodliwianie odpadów. W 2023 roku w czasie przeprowadzonych kontroli kompleksowych uchybień nie stwierdzono.

Wykonane w 2023 roku przez inspekcję sanitarną badania próbek ciepłej wody w kierunku oznaczenia bakterii Legionella sp. w 2 obiektach prowadzących działalność całodobową. W Domu Pomocy Społecznej w Miechowie przy ul. Warszawskiej stwierdzono skażenie przez pałeczki Legionella na poziomie średnim. Wydano decyzję nakazującą doprowadzenie ciepłej wody do wymagań zgodnych z rozporządzeniem Ministra Zdrowia z dnia 7 grudnia 2017 r. w sprawie jakości wody przeznaczonej do spożycia przez ludzi (Dz.U. z 2017 r., poz. 2294). Po przeprowadzeniu działań naprawczych ponownie pobrane do badania próbki ciepłej wody wykazały prawidłową jakość.

Ponadto w ramach kontroli wewnętrznej **8** obiektów pomocy społecznej przedstawiło Państwowemu Powiatowemu Inspektorowi Sanitarnemu w Miechowie sprawozdania z badania ciepłej wody, które nie wykazały skażenia instalacji wewnętrznej bakteriami Legionella sp.

2.5. NOCLEGOWNIE

- liczba obiektów w ewidencji – 1

- liczba przeprowadzonych kontroli sanitarnych – 1

W 2023 roku w czasie przeprowadzonej kontroli kompleksowej uchybień nie stwierdzono. Pobrano do badania próbki ciepłej wody, które nie wykazały skażenia instalacji wewnętrznej bakteriami Legionella sp.

2.6. HOSPICJA:

- liczba obiektów w ewidencji – 1
- liczba przeprowadzonych kontroli sanitarnych - 1

Hospicjum podłączone jest do wodociągu publicznego w Miechowie. Nieczystości płynne odprowadzane są do kanalizacji miejskiej. Odpady komunalne składowane są w wydzielonym kontenerze i odbierane są przez firmę uprawnioną. Odpady medyczne wytwarzane są przede wszystkim przy łóżkach chorych, a następnie przewożone są do gabinetów zabiegowych gdzie są segregowane na miękkie i o ostrych końcach i umieszczane w odpowiednich pojemnikach i czerwonych workach. Pojemniki i worki są prawidłowo oznakowane. Wytwórca odpadów posiada podpisaną umowę na odbiór odpadów niebezpiecznych z firmą uprawnioną. Obiekt posiada opracowane procedury oraz instrukcje robocze postępowania z odpadami niebezpiecznymi oraz procedury i instrukcje mycia i dezynfekcji pomieszczeń, urządzeń i sprzętu. W czasie wykonywania zabiegów w większości używany jest sprzęt jednorazowego użytku. Nożyczki wielokrotnego użycia oddawane są do sterylizacji – umowa na wykonywanie sterylizacji z podmiotem zewnętrznym (Szpital Św. Anny w Miechowie). We wszystkich pomieszczeniach zabiegowych, pokoju lekarza, w innych pomieszczeniach pomocniczych znajdują się umywalki do mycia rąk z bieżącą zimną i ciepłą wodą oraz środki do dezynfekcji rąk. W obiekcie znajduje się pomieszczenie do mycia i dezynfekcji łóżek oraz wózków pomocniczych. Zgodnie z wymaganiami zawartymi w obowiązującym rozporządzeniu w sprawie jakości wody przeznaczonej do spożycia przez ludzi hospicjum przedłożyło dwa razy w roku sprawozdanie z badań próbek wody w kierunku bakterii Legionella - nie stwierdzono obecności bakterii Legionella. W 2023 roku przedstawiciele PPIS w Miechowie także pobrali do badania próbki wody w kierunku oznaczenia stopnia skażenia instalacji wewnętrznej ciepłej wody bakteriami Legionella – skażenia nie stwierdzono.

2.7. SZPITALA:

- liczba obiektów w ewidencji – 1
- liczba przeprowadzonych kontroli sanitarnych - 1

Nieczystości płynne odprowadzane są do miejskiej sieci kanalizacyjnej. Ścieki z oddziału zakaźnego, stacji dializ i pomieszczeń wchodzących w skład prosektorium przed odprowadzeniem do miejskich urządzeń kanalizacyjnych są poddawane dezynfekcji podchlorynem sodu. W szpitalu aktualnie wytwarzane są odpady medyczne o kodach: 180101*, 180102*, 180103*, 180104*, 180106*, 180109*. Odpady medyczne wytwarzane na terenie szpitala zbierane są w miejscu ich powstawania do sztywnych pojemników jednorazowego użycia, odpornych na działanie wilgoci, mechanicznie odpornych na przekłucie lub przecięcie oraz do worków jednorazowego użycia z folii polietylenowej koloru czerwonego, wytrzymałych, odpornych na działanie wilgoci i środków chemicznych. Każdy pojemnik i worek posiada

widoczne oznakowanie identyfikujące odpady. Z miejsca wytwarzania odpadów do miejsca ich przechowywania transportowane są w pojemnikach kołowych do pomieszczenia przechowywania odpadów medycznych zlokalizowanego w osobnym budynku. Pomieszczenie to posiada niezależne wejście, jest zabezpieczone przed dostępem osób nieupoważnionych oraz przed dostępem gryzoni, owadów i innych zwierząt. Posiada ściany i podłogi wykonane z materiałów gładkich, łatwo zmywalnych, umożliwiających ich dezynfekcję. Posiada drzwi wejściowe bez progu umożliwiające swobodny wjazd pojemników transportowych z odpadami. Pomieszczenie wyposażone jest w termometr. W 2022 roku w czasie przeprowadzonej kontroli kompleksowej uchybień w zakresie zagadnień higieny komunalnej nie stwierdzono.

Przedłożone przez zarządcę do wglądu w 2023 roku sprawozdania z badań próbek ciepłej wody, oraz próbki wody ciepłej pobrane przez przedstawicieli PPIS w Miechowie z dwóch systemów ciepłej wody - nie wykazały skażenia instalacji wewnętrznej bakteriami Legionella sp.

2.8. HOTELE:

- liczba obiektów w ewidencji – 4 (w 2023 roku ponownie rozpoczął działalność Zajazd „Miechus” w Miechowie)
- liczba przeprowadzonych kontroli sanitarnych – 1 (1 planowa)

Woda do obiektów doprowadzona jest z wodociągów publicznych, a nieczystości płynne odprowadzane są do sieci kanalizacyjnej lub zbiorników bezodpływowych. W czasie kontroli nie stwierdzono złego stanu sanitarno-technicznego obiektu, w tym nieprawidłowości w odprowadzaniu nieczystości płynnych oraz nieprawidłowości w gospodarce odpadami komunalnymi. Ilość czystej bielizny pościelowej, ręczników oraz ilość środków czystości i dezynfekcyjnych w skontrolowanych obiektach jest dostateczna.

W 2023 roku z dwóch obiektów hotelarskich inspekcja sanitarna pobrała do badania próbki ciepłej wody, w których nie stwierdzono obecności bakterii Legionella sp.. Ponadto, w ramach kontroli wewnętrznej jeden obiekt przedłożył sprawozdania z badań potwierdzające brak skażenia instalacji wewnętrznej ciepłej wody bakteriami Legionella sp.

2.9. INNE OBIEKTY, W KTÓRYCH ŚWIADCZONE SĄ USŁUGI HOTELARSKIE:

- liczba obiektów w ewidencji – 10
- liczba przeprowadzonych kontroli sanitarnych – 4 (3 planowe + 1 doraźna)

Woda do obiektów doprowadzona jest z wodociągów publicznych, nieczystości płynne odprowadzane są do zbiorników bezodpływowych i kanalizacji miejskiej. W czasie kontroli nie stwierdzono złego stanu sanitarno-technicznego obiektów, w tym nieprawidłowości w odprowadzaniu nieczystości płynnych oraz nieprawidłowości w gospodarce odpadami komunalnymi. Ilość czystej bielizny pościelowej oraz ilość środków czystości i dezynfekcyjnych dostateczna. Właściciele 2 obiektów przedłożyli w PSSE w Miechowie sprawozdania z badań ciepłej wody potwierdzające brak skażenia instalacji wewnętrznej ciepłej wody bakteriami Legionella sp. w swoich obiektach.

2.10. ZAKŁADY FRYZJERSKIE:

- liczba obiektów w ewidencji – 41, liczba obiektów nie uległa zmianie w stosunku do 2022 r.
- liczba przeprowadzonych kontroli sanitarnych – 19

Woda do skontrolowanych obiektów doprowadzona jest z wodociągów publicznych, a nieczystości płynne odprowadzane są do zbiorników bezodpływowych. W czasie kontroli nie stwierdzono złego stanu sanitarno-technicznego obiektów, w tym nieprawidłowości w odprowadzaniu nieczystości płynnych oraz nieprawidłowości w gospodarce odpadami komunalnymi. Ilość bielizny czystej oraz ilość środków czystości i dezynfekcyjnych nie budziła zastrzeżeń.

2.11. ZAKŁADY KOSMETYCZNE:

- liczba obiektów w ewidencji – 28 (2 obiekty dopisano do ewidencji obiektów na rok 2024)
- liczba przeprowadzonych kontroli sanitarnych – 26

Gabinety, które przeprowadzają zabiegi z wykorzystaniem narzędzi wielokrotnego użycia, w czasie których dochodzi do naruszenia ciągłości tkanek ludzkich wyposażone są w autoklawy lub posiadają podpisane umowy z firmą zewnętrzną na sterylizację narzędzi. Obiekty, które wyposażone są we własne autoklawy zlecają laboratorium akredytowanemu wykonanie testu biologicznego, w celu potwierdzenia skuteczności sterylizacji narzędzi wielokrotnego użycia. Ponadto, wszystkie zakłady zaopatrzone są w środki do dezynfekcji sprzętu, powierzchni, a także rąk. Zakłady posiadają opracowane procedury i instrukcje bezpiecznego, higienicznego postępowania w czasie świadczenia usług. Odzież ochronna w czasie pracy była czysta; prana jest poza zakładem. Wszystkie obiekty podłączone są do sieci wodociągowo-kanalizacyjnej, zaopatrzone są w kosze i pojemniki na odpady komunalne. Nieprawidłowości w czasie kontroli nie stwierdzono.

2.12. ZAKŁADY TATUAŻU:

- liczba obiektów w ewidencji – 1 (rozpoczął działalność w roku sprawozdawczym)
- liczba przeprowadzonych kontroli sanitarnych – 1

Obiekt podłączony jest do miejskiej sieci wodociągowo-kanalizacyjnej. Posiada wspólną z zakładem fryzjerskim poczekalnię dla klientów, toaletę dla klientów i odrębną toaletę dla pracowników. Zabiegi tatuażu przeprowadzone są w wydzielonym, zamykanym pomieszczeniu wyposażonym umywalkę z bieżącą zimną i ciepłą wodą. Właściciel wykonuje zabiegi sam z wykorzystaniem igieł jednorazowego użycia. W czasie przeprowadzonej kontroli kompleksowej nieprawidłowości nie stwierdzono.

2.13. ZAKŁADY ODNOWY BIOLOGICZNEJ:

- liczba obiektów w ewidencji – 11 (1 obiekt dopisano do ewidencji obiektów na rok 2024)
- liczba przeprowadzonych kontroli sanitarnych – 9 (nie skontrolowano 2 obiektów, w tym 1 solarium i 1 nowego obiektu)

Będące pod nadzorem zakłady to: siłownie (5), gabinety masażu i fizjoterapii (3), studio treningu (1) oraz solaria funkcjonujące samodzielnie (2). Wszystkie zakłady zaopatrzone są w środki do dezynfekcji sprzętu, powierzchni, a także rąk. Obiekty podłączone są do sieci wodociągowo-kanalizacyjnej, zaopatrzone są w kosze i pojemniki na odpady komunalne. Nieprawidłowości w czasie kontroli nie stwierdzono.

2.14. ZAKŁADY ŚWIADCZĄCE WIĘCEJ NIŻ JEDNĄ USŁUGĘ:

- liczba obiektów w ewidencji – 6
- liczba przeprowadzonych kontroli sanitarnych – 6

W większości są to małe zakłady, zatrudniające dwie do trzech osób. Zakłady pracują w oparciu o opracowane procedury higienicznego postępowania w czasie świadczenia usług, posiadają dostateczną ilość preparatów dezynfekcyjnych. Obiekty, w których używany jest sprzęt wielokrotnego użytku i dochodzi do naruszenia ciągłości tkanek ludzkich, sprzęt jest sterylizowany w większości w centralnej sterylizatorni Szpitala Św. Anny w Miechowie lub we własnym autoklawie. Najczęściej są to obiekty: fryzjer-kosmetyka, fryzjer-solarium. Nieprawidłowości sanitarno-technicznych w czasie kontroli nie stwierdzono. We wszystkich obiektach dostępne są środki do dezynfekcji rąk o pełnym spectrum działania.

2.15. DWORCE AUTOBUSOWE:

- liczba obiektów w ewidencji – 1
- liczba przeprowadzonych kontroli sanitarnych – 1

Obiekt podłączony jest do sieci wodociągowej, a nieczystości płynne odprowadzane są do zbiornika bezodpływowego. Kontener oraz kosze na odpady komunalne są w dobrym stanie technicznym.

Obecnie dworzec autobusowy w Miechowie jest w trakcie budowy. Poprzedni budynek dworca autobusowego w Miechowie został całkowicie wyburzony i trwa budowa nowego budynku dworcowego wraz ze stanowiskami odjazdu i przyjazdu autobusów/busów. Funkcję dworca pełni wydzielony teren przy dawnym dworcu, przy ul. Podzamcze w Miechowie. Odpady komunalne zbierane są na bieżąco przez firmę uprawnioną. Toalety znajdujące się na terenie pełniącym funkcję dworca to dwie toalety typu przenośnego. Bieżące, codzienne sprzątanie toalet wykonuje wyznaczony pracownik Urzędu Gminy i Miasta w Miechowie. Serwisowanie toalet polegające na usunięciu nieczystości z toalet, zalanie toalet świeżym neutralizatorem chemicznym, umyciu toalet wewnątrz i na zewnątrz, uzupełnieniu papieru toaletowego i środków zapachowych odbywa się zgodnie z umową co 4 tygodnie.

2.16. DWORCE I STACJE KOLEJOWE:

- liczba obiektów w ewidencji – 3
- liczba przeprowadzonych kontroli sanitarnych – 1 (planowa)

Na terenie dworca PKP w Miechowie funkcjonują toalety publiczne dla kobiet, mężczyzn i osób niepełnosprawnych. Obiekt jest przystosowany dla potrzeb osób niepełnosprawnych. Stan sanitarno-techniczny dworca bez uwag. Na terenie pozostałych dwóch stacji PKP budynki dworcowe zostały zamknięte - wyłączone z ruchu pasażerskiego, nie funkcjonują również ustępy.

2.17. TERENY REKREACYJNE:

- liczba obiektów w ewidencji – 22
- liczba przeprowadzonych kontroli sanitarnych – 8 (7 planowych i 1 doraźne)

W czasie kontroli terenów rekreacyjnych usterek nie stwierdzono. Tereny były uporządkowane, odpowiednio zagospodarowane zielenią, czyste. Znajdujące się na ich terenie obiekty „małej architektury” (urządzenia służące do zabawy) oraz piaskownice były w dobrym stanie sanitarno-technicznym. Właściciele piaskownic w czasie kontroli przedkładali dokument potwierdzający wymianę piasku w piaskownicach w sezonie wiosenno-letnim. Tereny były oznakowane zakazem wprowadzania zwierząt oraz zakazem palenia wyrobów tytoniowych i papierosów elektronicznych.

2.18. CMENTARZE:

- liczba obiektów w ewidencji – 23
- liczba przeprowadzonych kontroli sanitarnych – 12 (8 planowe + 4 doraźne)

Wszystkie cmentarze to cmentarze parafialne. Obiekty są ogrodzone. Główne alejki utwardzone, posiadają dostęp do wody bieżącej. Odpady komunalne gromadzone są w kontenerach lub boksach murowanych. Cmentarze nie posiadają dostępnych ustępów skanalizowanych. Większość cmentarzy wyposażane są w ustępy typu przenośnego na okres około Świąt Wszystkich Świętych. Nieprawidłowości w czasie kontroli planowych nie stwierdzono.

2.19. DOPY PRZEDPOGRZEBOWE:

- liczba obiektów w ewidencji – 3
- liczba przeprowadzonych kontroli sanitarnych – 1 (1 planowa)

Do grupy tej zaliczono trzy zakłady pogrzebowe prowadzące działalność na terenie powiatu miechowskiego, w tym dom przedpogrzebowy przy Kościele Parafialnym w Charsznicy oraz dom przedpogrzebowy przy Szpitalu Św. Anny w Miechowie i Zakład Pogrzebowy w Szreniawie, gmina Gołcza. Nieprawidłowości w czasie kontroli obiektu nie stwierdzono.

2.20. INNE OBIEKTY UŻYTECZNOŚCI PUBLICZNEJ:

- liczba obiektów w ewidencji – 70 (zgodnie z powyższą tabelą)
- liczba przeprowadzonych kontroli sanitarnych – 26 (22 planowe + 4 doraźne)

3. INTERWENCJE MIESZKAŃCÓW

W 2023 roku do sekcji wpłynęło łącznie 9 interwencji mieszkańców, które rozpatrzono na miejscu zgodnie z posiadanymi kompetencjami.

Interwencje mieszkańców rozpatrzone przez PPIS w Miechowie, dotyczyły między innymi:

- a. nieprawidłowej gospodarki odpadami komunalnymi na terenie jednego z Cmentarzy Parafialnych. Skarga w tej samej sprawie wpłynęła już w 2022 roku. Wówczas pracownicy PPIS w Miechowie wyegzekwowali wywóz znacznej części odpadów komunalnych. Teren sąsiadujący z kontenerem na śmieci oraz pobliskimi grobami uporządkowano przez nawiezenie piasku i wyrównanie terenu. Pomimo zapewnień ze strony gospodarza terenu, że sytuacja już się nie powtórzy, w 2023 roku ponownie wpłynął sygnał obywatelski w tej sprawie. Z uwagi na to, iż zarzuty zawarte w sygnale obywatelskim ponownie potwierdziły się, w czasie kontroli sanitarnej na gospodarza terenu nałożono mandat w wysokości 200 zł. Z pomocą miejscowego Urzędu Gminy, Ochotniczej Straży Pożarnej, teren cmentarza uporządkowano, wywieziono odpady komunalne, kontenery na odpady ustawiono w nowym miejscu w z dala od nagrobków.
- b. pogryzienia przez pluskwy, osoby wynajmującej mieszkanie w jednym z hosteli na terenie Miechowa. Kontrola sanitarna nie potwierdziła obecności insektów. Należy jednak zaznaczyć, iż zanim wpłynęła skarga w tej sprawie, właściciel hostelu rozpoczął remont mieszkania, w którym doszło do zdarzenia. Zatem kontrolę przeprowadzono w czasie rozpoczętego remontu pomieszczeń mieszkalnych. Wyegzekwowano od właściciela przeprowadzenie zabiegów dezynsekcji, co potwierdzono stosownym dokumentem
- c. podejrzenia u dzieci z obozu sportowego, podrażnienia dróg oddechowych i oczu chlorem, w czasie zajęć w basenie kąpielowym. Przeprowadzona natychmiast po zgłoszeniu sytuacji, kontrola sanitarna w czasie, której przeprowadzono badanie zawartości chloru wolnego w wodzie basenowej nie wykazała przekroczenia wartości chloru wolnego. Pomimo tego pobrano do badania próbkę wody z basenu kąpielowego oraz próbkę wody z systemu cyrkulacji. W badanych próbkach wody stwierdzono przekroczenie parametru mętność, chloroform (woda basenowa i woda z systemu cyrkulacji) oraz ogólna liczba mikroorganizmów (woda z systemu cyrkulacji). Właściciel basenu natychmiast wprowadził działania naprawcze, o czym poinformował na piśmie tutejszego Inspektora Sanitarnego. Przeprowadzone czynności naprawcze, doprowadziły jakość wody do wymagań **zgodnych** z rozporządzeniem Ministra Zdrowia z dnia 9 listopada 2015 r. w sprawie wymagań, jakim powinna odpowiadać woda na pływalni (tekst jednolity Dz. U. z 2022 r. poz. 1230)
- d. uciążliwości wynikającej z funkcjonowania myjni samochodowej bezdotykowej w miejscowości Charsznica polegającej na wdychaniu oparów powstających w czasie nanoszenia piany i spłukiwania jej z samochodów, a także hałasu. Przeprowadzono kontrolę miejsca będącego przedmiotem skargi pod kątem zagrożeń sanitarno-epidemiologicznych, bez powiadamiania

o tym skarżącego oraz właścicieli myjni samochodowej. W zakresie kompetencji Państwowej Inspekcji Sanitarnej w czasie przeprowadzonej kontroli nie stwierdzono nieprawidłowości, o czym na piśmie poinformowano skarżącego, wskazując jednocześnie organy i procedury, które mogły być właściwe do rozwiązania sprawy dotyczącej uciążliwości wynikających z funkcjonowania myjni samochodowej. Osoba skarżąca przesłała do tutejszego Inspektora kolejne pismo, w którym zarzuciła Państwowemu Powiatowemu Inspektorowi Sanitarnemu w Miechowie nierzetelne wykonanie czynności i lekceważenie problemu jego rodziny i psa. W odpowiedzi na pismo skarżącego, Państwowy Powiatowy Inspektor Sanitarny w Miechowie, uznał, że rzetelnie wypełnia swoje obowiązki i nie zlekceważył problemu, zaznaczając również, iż organy administracji publicznej mają obowiązek przestrzegania z urzędu swojej właściwości, w tym właściwości rzeczowej (art. 19 k.p.a.) i wobec tego mogą załatwiać wyłącznie sprawy w zakresie swoich kompetencji. Osoba skarżąca pomimo wyjaśnień, przesłała skargę do organu wyższej instancji na zdaniem skarżącego, nierzetelne załatwienie sprawy przez Państwowego Powiatowego Inspektora Sanitarnego w Miechowie. W ocenie Małopolskiego Państwowego Wojewódzkiego Inspektora Sanitarnego wyżej opisana sprawa została załatwiona zgodnie z posiadanymi kompetencjami, uznając, iż skarga na Państwowego Powiatowego Inspektora Sanitarnego w Miechowie była bezzasadna.

ROZDZIAŁ III. SYTUACJA EPIDEMIOLOGICZNA W ZAKRESIE ZAKŁADÓW ŻYWIENIOWO-ŻYWNOŚCIOWYCH

1. DZIAŁALNOŚĆ KONTROLNO REPRESYJNA

W roku 2023 nadzorem objęto **1014** obiektów produkcji i obrotu żywnością, materiałami i wyrobami przeznaczonymi do kontaktu z żywnością. W obiektach tych przeprowadzono **488** kontroli sanitarnych, co zostało zobrazowane w poniższej tabeli.

Tabela 7. Kontrole w obiektach objętych nadzorem w zakresie zakładów żywniowo-żywnościowych.

Rodzaj obiektu	Rok 2023	
	Liczba obiektów objętych nadzorem	Liczba kontroli w obiektach
Zakłady produkcji żywności	523	195
Wytwórnice lodów	2	2
Automaty do lodów	5	5
Piekarnie	5	12
Ciastkarnie	5	8
Przetwórnice owocowo-warzywne i grzybowe	64	73
Zakłady garmażeryjne	2	2
Zakłady przemysłu zbożowo-młynarskiego	2	1
Inne wytwórnice żywności	438	92
Obiekty obrotu żywnością	323	180
Sklepy spożywcze	149	133
Kioski	1	0
Magazyny hurtowe	9	12
Obiekty ruchome i tymczasowe	30	11
Środki transportu	65	7
Inne obiekty obrotu żywnością	69	17
Zakłady żywienia zbiorowego otwarte	70	45
w tym zakłady małej gastronomii	48	25
Zakłady żywienia zbiorowego zamknięte	81	61
Miejsca obrotu materiałami i wyrobami przeznaczonymi do kontaktu z żywnością	17	7
RAZEM rok	1014	488

Na wykresie przedstawione zostały główne grupy obiektów objętych nadzorem sanitarnym.

Wykres 11. Rodzaje obiektów objęte nadzorem sanitarnym w 2023 roku.



W roku sprawozdawczym nadzorem objęto 1014 obiekty. W stosunku do roku poprzedniego liczba ta uległa zwiększeniu o 161 obiektów.

Tabela 8. Zmiany dotyczące liczby obiektów w latach 2022-2023.

Rodzaj obiektu objęty nadzorem	liczba obiektów		Kierunek zmian
	2022	2023	
Zakłady produkcji żywności	369	523	(+)
Obiekty obrotu żywnością	326	323	(-)
Zakłady żywienia otwartego	67	70	(+)
Zakłady żywienia zamkniętego	72	81	(+)
Miejsca obrotu materiałami i wyrobami do kontaktu z żywnością	19	17	(-)
Razem	853	1014	(+)

Liczba obiektów skontrolowanych.

W roku 2023 pracownicy sekcji spośród 1014 obiektów znajdujących się w rejestrze, skontrolowali 367 obiektów (36,1%), w tym:

- 153 obiekty produkcji żywności na 523 będące w ewidencji (29,3%)
- 119 obiektów obrotu żywnością na 322 będące w ewidencji (36,8%)
- 88 obiektów żywienia zbiorowego na 151 będących w ewidencji (58,3%)
- 7 obiektów obrotu materiałami i wyrobami do kontaktu z żywnością na 17 będących w ewidencji (41,2%).

Liczba kontroli

Kontrole przeprowadzone w 2023 r. realizowane były na podstawie harmonogramu kontroli na 2023 rok opracowanego według wytycznych do planowania Głównego Inspektora Sanitarnego, wytycznych Małopolskiego Państwowego Wojewódzkiego Inspektora Sanitarnego oraz założeń do budżetu zadaniowego. Zgodnie z procedurą GIS „Procedura Urzędowej Kontroli Żywności” częstotliwość kontroli obiektów żywnościowych uzależniona jest od ryzyka stwierdzonego podczas kontroli kompleksowej. W zależności od kategorii ryzyka i rodzaju obiektu, zakłady kontrolowane są 1 raz na 12, 18, 24 lub 36 miesięcy.

W planie Pracy Sekcji na rok 2023 zaplanowano 280 kontroli sanitarnych (kontrole kompleksowe). Zrealizowano 100,0 % kontroli zaplanowanych na 2023 rok.

Liczba kontroli nieplanowych (doraźnych) przeprowadzonych w 2023 roku wynosiła 208. Ogółem w 2023 roku przeprowadzono 488 kontroli,

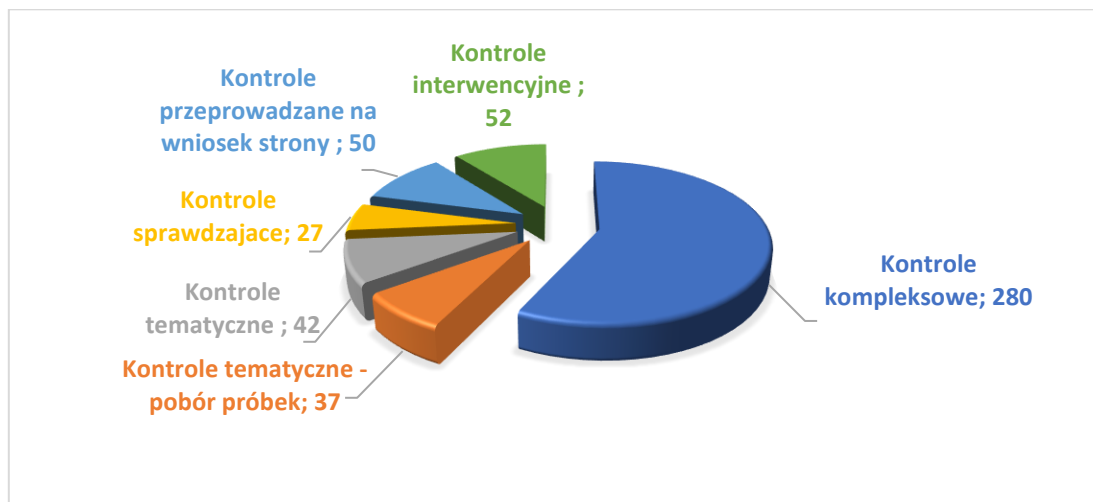
w tym:

- 280 kontrole planowane
- 208 kontroli nieplanowych (doraźne)

w tym:

- 50 kontroli doraźnych związanych z zatwierdzeniem obiektu, rozszerzeniem działalności
- 52 kontroli interwencyjnych
- 27 kontroli sprawdzających
- 42 tematycznych
- 37 tematycznych związanych z poborem próbek.

Wykres 12. Rodzaje przeprowadzonych kontroli sanitarnych przez NHŻ w 2023 r.



Podczas 46 kontroli przeprowadzonych w 2023 roku stwierdzono nieprawidłowości, co stanowi 9,4% wszystkich przeprowadzonych kontroli. W każdym przypadku stwierdzenia nieprawidłowości PPIS w Miechowie wszczywał postępowanie administracyjne, które kończyło się wydaniem decyzji merytorycznej nakazującej usunięcie stwierdzanych nieprawidłowości oraz decyzji rachunkowej.

Wydano łącznie 70 decyzji administracyjnych, w tym:

- 14 decyzji nakazujących usunięcie stwierdzonych uchybień
- 2 decyzje dot. zakazu wprowadzania produktu do obrotu
- 2 decyzje odraczające termin usunięcia nieprawidłowości
- 4 decyzje umarzające
- 30 decyzji wykreślających zakład z rejestru
- 18 decyzji związanych z zatwierdzeniem zakładu oraz rozszerzeniem działalności

Spośród 14 decyzji dotyczących poprawy stanu sanitarno-higienicznego i technicznego wyegzekwowano je w następujący sposób:

- 64,3% nieprawidłowości usunięto w 2023 roku
- 35,7% nieprawidłowości będzie egzekwowanych w 2024 roku.

Najczęściej stwierdzane nieprawidłowości, które skutkowały wydaniem decyzji merytorycznej to:

- nieprawidłowe znakowanie produktów sprzedawanych w opakowaniach jednostkowych
- wprowadzanie do obrotu środków spożywczych niewłaściwej jakości, po upływie terminu przydatności do spożycia, brak oznakowania produktów
- niewłaściwy stan techniczny obiektów, pomieszczeń, sprzętu
- brak czystości w pomieszczeniach produkcyjnych, sklepowych
- brak prowadzonych bieżących zapisów systemu HACCP
- brak prowadzenia i dokumentowania kontroli wewnętrznej w zakładach

Najczęściej występujące uchybienia, które skutkowały nałożeniem grzywny w drodze mandatu karnego to:

- niewłaściwy stan porządkowy, sanitarno-higieniczny pomieszczeń, urządzeń i sprzętu w zakładach
- wprowadzanie do obrotu środków spożywczych po upływie terminu przydatności lub dat minimalnej trwałości
- brak zabezpieczenia środków spożywczych przed zanieczyszczeniami
- brak orzeczeń lekarskich u pracowników
- brak bieżących zapisów w dokumentacji systemu HACCP
- obecność szkodników i/lub ich pozostałości.

Winnych zaniedbań w skontrolowanych obiektach ukarano grzywnami w drodze mandatu karnego. W roku sprawozdawczym nałożono 28 mandatów na kwotę 4700 złotych.

Do Małopolskiego Wojewódzkiego Inspektora Sanitarnego w Krakowie skierowano 3 wnioski o nałożenie kary pieniężnej. Wnioski dotyczyły:

- wprowadzania do obrotu środków spożywczych nieprawidłowo oznakowanych
- prowadzenia działalności w obiekcie bez złożenia wniosku o wpis do rejestru.

MPWIS po rozpatrzeniu spraw uznał wnioski za zasadne, a na winnych zostały nałożone kary pieniężne.

2. DZIAŁALNOŚĆ EDUKACYJNO – INSTRUKTAŻOWA

Oprócz działalności kontrolno-represyjnej prowadzono także działalność edukacyjno-instruktażową wśród podmiotów działających w branży spożywczej, związaną z udzielaniem informacji przedsiębiorcom o podstawowych obowiązkach wynikających z prawa żywnościowego krajowego i unijnego. Zgodnie z przepisami obowiązującymi w tym obszarze w całej Unii Europejskiej, to przedsiębiorcy są zobowiązani do zapewnienia bezpieczeństwa produkowanej i wprowadzanej do obrotu żywności poprzez wdrożenie i stosowanie zasad dobrej praktyki higienicznej (GHP), dobrej praktyki produkcyjnej (GMP) oraz systemu analizy zagrożeń i krytycznych punktów kontroli (HACCP).

Zakłady produkcji żywności

W skład zakładów produkcji żywności działających na terenie powiatu miechowskiego wchodzi: piekarnie, ciastkarnie, wytwórnie lodów, zakłady garmażeryjne produkujące pierogi, młyn, kwaszarnie, rolnicy prowadzący produkcję i sprzedaż płodów rolnych z własnego gospodarstwa. W roku 2022 w zakładach tych przeprowadzono 195 kontroli. Były to kontrole planowane oraz nieplanowane w związku ze sprawdzeniem wykonania zaleceń decyzji, w związku z poborem próbek, pismami z innych instytucji, zatwierdzeniem nowych obiektów.

Zakłady obrotu żywnością

Jest to najliczniejsza grupa zakładów, najbardziej zróżnicowana pod względem wyposażenia, wielkości, warunków sanitarno-technicznych, asortymentu wprowadzanych do obrotu artykułów. Należą do niej sklepy różnej wielkości, supermarkety, hurtownie, kioski, obiekty handlu obwoźnego. W 2023 roku 5 obiektów zakończyło działalność, były to głównie małe sklepy prowadzące działalność na wsiach lub przy osiedlach. W 2023 roku przeprowadzono 180 kontroli planowanych oraz nieplanowanych. W związku z tym, że podczas kontroli stwierdzano usterki sanitarno-techniczne wydawane były decyzje administracyjne nakazujące ich usunięcie w wyznaczonym terminie.

Zakłady żywienia zbiorowego otwartego (w tym małej gastronomii)

Grupę tę cechuje duża różnorodność pod względem prowadzonej działalności, wielkości pomieszczeń, poziomu wyposażenia, rodzaju i jakości świadczonych usług. Znajdują się tu zarówno duże restauracje prowadzące działalność od surowca do gotowej potrawy jak i małe pijalnie piwa. W 2023 roku przeprowadzono 45 kontroli sanitarnych.

Zakłady żywienia zbiorowego zamknięte

W tej grupie zakładów znajdują się: stołówki przedszkolne, szkolne, w internatach, zakładach opieki zdrowotnej, w domach pomocy społecznej, zakłady usług cateringowych, domy weselne. W 46 obiektach (58,2% wszystkich obiektów tej grupy) prowadzona jest działalność w oparciu o usługę cateringową tj.: posiłki produkowane są przez firmę zewnętrzną - cateringową i dostarczane są do odbiorców: szkół, przedszkoli, domów opieki społecznej itp. w pojemnikach transportowych, a w obiekcie porcjowane na naczynia wielokrotnego użytku, lub też dostarczane przez firmę cateringową na naczyniach jednorazowego użytku wporcjowanych dla indywidualnej osoby. W 2023 roku przeprowadzono 61 kontroli sanitarnych.

W roku sprawozdawczym dokonano oceny sposobu żywienia w zakładach żywienia zbiorowego zamkniętego:

- w bloku żywienia w Szpitalu oceniono dietę podstawową dla pacjentów Szpitala zgodnie z wytycznymi zawartymi w piśmie GIS dotyczącego programu oceny stanu żywienia pacjentów w szpitalach i zakładach opieki zdrowotnej na podstawie jadłospisów/posiłków. Żywienie w ocenianej dekadzie uznano za zadawalające
- w placówkach oświatowo-wychowawczych (stołówki przedszkolne i szkolne) sprawdzano realizację zasad zawartych w Rozporządzeniu Ministra Zdrowia z dnia 26 lipca 2016 r. w sprawie grup środków spożywczych przeznaczonych do sprzedaży dzieciom i młodzieży w jednostkach systemu oświaty oraz wymagań, jakie muszą spełniać środki spożywcze stosowane w ramach żywienia zbiorowego dzieci i młodzieży w tych jednostkach. W ośmiu przedszkolach żywienie oceniono jako prawidłowe. Natomiast w dwóch przedszkolach żywienie oceniono jako nieprawidłowe: stwierdzono brak wystarczającej porcji warzyw i owoców, mleka oraz zbyt wysoką wartość energetyczną posiłków podawanych dzieciom. W związku z w/w uchybieniami

PPIS w Miechowie wydał stosowne zalecenia nakazujące usunięcie nieprawidłowości. Placówki dostosowały się do zaleceń przedstawiając prawidłowo skomponowane jadłospisy

- podczas kontroli kompleksowych w szkołach przeprowadzono ocenę żywienia, w jednej placówce stwierdzono zbyt wysoką wartość energetyczną posiłków, Państwowy Powiatowy Inspektor Sanitarny wydał zalecenie nakazujące usunięcie nieprawidłowości. Placówka dostosowała się do zaleceń przedstawiając prawidłowo skomponowane jadłospisy
- podczas kontroli sanitarnych w Domach Opieki Społecznej przeprowadzono oceny sposobu żywienia pensjonariuszy. Jadłospisy w ocenianej dekadzie w dwóch placówkach oceniono jako nieprawidłowe ze względu na niewystarczającą ilość warzyw i owoców oraz brak roślin strączkowych w dekadzie.

3. DZIAŁANIA DORAŻNE W RAMACH ZGŁASZANYCH SKARG, SYTEMU RASFF I INNE

W 2023 roku do PSSE w Miechowie wpłynęło **17 powiadomienia z systemu RASFF (Krajowy System Wczesnego Ostrzegania o Niebezpiecznej Żywności)**. Zgłoszenia dotyczyły produktów spożywczych i art. gospodarstwa domowego, w których wykryto przekroczenia dopuszczalnych norm ustanowionych w przepisach prawa. Były to m.in. takie produkty spożywcze jak: wyroby cukiernicze, przetwory mleczne, herbata, kakao, pomarańcze, cytryny, seler, suplementy diety oraz art. gospodarstwa domowego: szczypce wielofunkcyjne, łyżka kuchenna.

W roku sprawozdawczym w ramach systemu RASFF przeprowadzono 21 kontroli w następujących obiektach:

- 17 w sklepach spożywczych
- 1 u dostawców bezpośrednich
- 1 w zakładach żywienia zbiorowego otwartego
- 1 w innych obiektach obrotu żywnością
- 1 w magazynie hurtowym

W 2023 roku PPIS w Miechowie zgłosił 1 własne powiadomienie do Systemu Rasff w związku z przekroczeniami zawartości metali w środku spożywczym:

- „Seler - korzeń”, próbka została pobrana przez przedstawicieli PPIS w Miechowie bezpośrednio z gospodarstwa rolnego z powiatu miechowskiego, w ramach realizacji planu poboru próbek na 2023 rok. Próbka została zakwestionowana ze względu na przekroczenie zawartości kadmu oraz zgłoszona do Wojewódzkiego Punktu Kontaktowego systemu RASFF przy Małopolskim Państwowym Wojewódzkim Inspektorze Sanitarnym, celem objęcia produktu postępowaniem w ramach systemu RASFF. Seler z zakwestionowanej partii nie został wprowadzony do obrotu.

W 2023 roku wpłynęło **14** sygnałów obywatelskich, wniosków od mieszkańców dotyczących:

- niewłaściwej jakości zdrowotnej środków spożywczych - 5 zgłoszeń
- niewłaściwego stanu sanitarnego obiektów żywieniowo - żywnościowych - 1 zgłoszenia

- niehigieniczna sprzedaż i przechowywanie art. spożywczych - 2 zgłoszenie
- nieprawidłowe warunki produkcji środków spożywczych - 5 zgłoszeń
- brak odzieży ochronnej u pracowników - 1 zgłoszenie.

W związku z ww. zgłoszeniami przeprowadzono **12** kontroli interwencyjnych, w jednym przypadku poinformowano stronę, iż zakres sprawy nie należy do kompetencji inspekcji sanitarnej, w jednym przypadku strona nie udzieliła dodatkowych informacji niezbędnych do prowadzenia dalszego postępowania, z tego powodu postępowanie nie zostało wszczęte.

Pobieranie próbek.

W roku 2023 pobrano do badania **72** próbki środków spożywczych, w tym:

- liczba próbek pobranych w ramach planu poboru próbek żywności na rok 2023 opracowanego przez Wojewódzkiego Inspektora Sanitarnego na podstawie założeń GIS – **69** próbek
- liczba próbek pobranych doraźnie, wynikających z bieżącego nadzoru nad obiektami – **3** próbki środków spożywczych.

W roku 2023 zakwestionowano ogółem 1 próbkę (1,4%): próbka „Seler – korzeń. Próbka została zakwestionowana za przekroczenie zawartości metali.

Klasyfikator grzybów.

W 2023 roku w ramach działalności klasyfikatora grzybów świeżych w Powiatowej Stacji Sanitarno-Epidemiologicznej w Miechowie przeprowadzono 10 ocen grzybów świeżych dostarczonych przez osoby prywatne/petentów. Podczas dokonywania ocen prowadzono działania edukacyjne odnośnie bezpiecznego grzybobrania: zagrożeniach występujących przy zbiorze grzybów przez osoby z niewielkim doświadczeniem, a także właściwego przechowywania grzybów po zbiorze (w sposób umożliwiający ich rozpoznanie).

ROZDZIAŁ IV. SYTUACJA EPIDEMIOLOGICZNA W ZAKRESIE ZAKŁADÓW PRACY

1. NADZÓR NAD ZAKŁADAMI

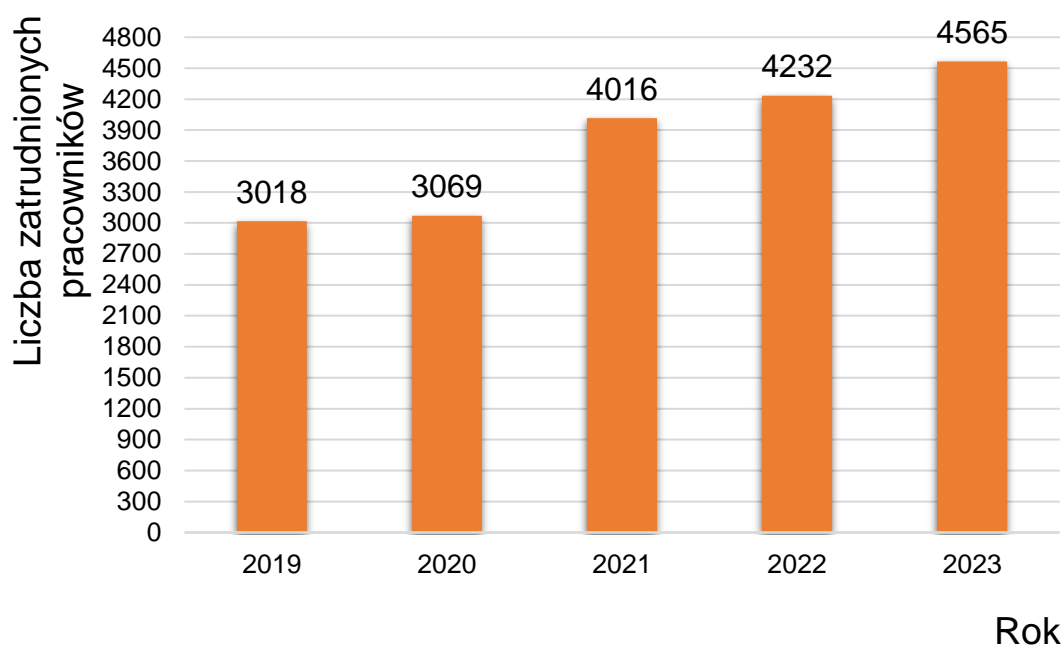
W roku 2023 w ewidencji Sekcji Nadzoru Higieny Pracy znajdowało się **451** obiektów, w których zatrudnionych było **4565** pracowników.

W skontrolowanych zakładach przeprowadzono **182** kontrole, oraz **11** wizytacji w ramach dochodzeń dotyczących chorób zawodowych, w wyniku czego wydano:

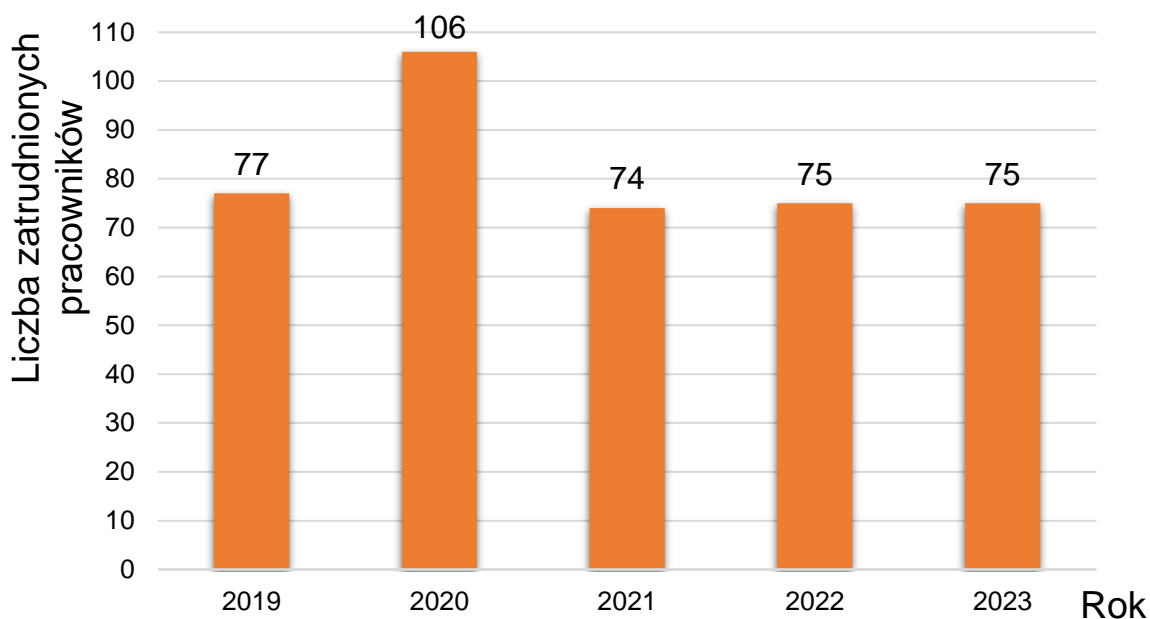
Treść	Liczba
Decyzje z zakresu bieżącego nadzoru sanitarnego w tym nakazy :	13
- dotyczące substancji chemicznych i ich mieszanin	2
- dotyczące produktów biobójczych	2
- dotyczące badań i pomiarów środowiska pracy	8
- dotyczące poprawy warunków sanitarno-higienicznych	2
Decyzje w sprawie chorób zawodowych:	8
- decyzje stwierdzające chorobę zawodową	3
- decyzje o braku podstaw do stwierdzenia choroby zawodowej	5
Decyzje płatnicze	13

W wyniku przeprowadzonych kontroli w zakładach pracy stwierdzono, że w warunkach ponadnormatywnych stężeń i natężeń czynników szkodliwych / uciążliwych w środowisku pracy pracuje **75** pracowników, w **4** zakładach pracy (narażenie na hałas), natomiast w kontakcie z czynnikami biologicznymi pracuje **986** pracowników w **40** zakładach pracy, a w kontakcie z czynnikami i procesami technologicznymi o działaniu rakotwórczym pracuje **222** pracowników w **27** zakładach pracy.

Wykres 13. Liczba pracowników zatrudnionych w latach 2018-2022.



Wykres 14. Liczba pracowników pracujących w przekroczeniach NDN/NDS – narażenie na hałas



2. SUBSTANCJE, PREPARATY, CZYNNIKI RAKOTWÓRCZE LUB PROCESY TECHNOLOGICZNE O DZIAŁANIU RAKOTWÓRCZYM LUB MUTAGENNYM

Na terenie powiatu miechowskiego znajdują się **27** zakładów, w którym występuje narażenie na czynniki o działaniu rakotwórczym / mutagennym (pyły drewna, spaliny Diesla, krzemionka krystaliczna). Przeprowadzono **6** kontroli w czasie procesu demontażu pokryć dachowych, zawierających azbest. Wszystkie obserwowane prace były wykonywane przez firmy spoza powiatu miechowskiego. Nie stwierdzono nieprawidłowości.

3. SUBSTANCJE I PREPARATY CHEMICZNE, PREKURSORY NARKOTYKÓW, PRODUKTY BIOBÓJCZE ORAZ PRODUKTY KOSMETYCZNE

3.1 Substancje i preparaty chemiczne

Na terenie powiatu miechowskiego znajduje się **17** podmiotów wprowadzających do obrotu substancje i preparaty chemiczne (sprzedaż detaliczna) i **27** podmiotów, w których są użytkowane substancje i preparaty chemiczne (środki dezynfekcyjne i substancje wykorzystywane w produkcji).

Kontrole przeprowadzono w **14**, w **2** stwierdzając uchybienia (obecność niedozwolonego składnika). Wszystkie środki zostały na podstawie decyzji PPIS wycofane z obrotu i utylizowane, co zostało potwierdzone dokumentami.

3.2 Preparaty biobójcze

Na terenie powiatu miechowskiego nie ma podmiotów wprowadzających po raz pierwszy produkty biobójcze do obrotu. Skontrolowano **15** obiektów zajmujących się sprzedażą detaliczną produktów biobójczych.

Stwierdzono uchybienia w **2** obiektach (brak pozwolenia na wprowadzanie do obrotu i przekroczenie terminu ważności). Wszystkie środki zostały na podstawie decyzji PPIS wycofane z obrotu i utylizowane, co zostało potwierdzone dokumentami.

3.3 Prekursory narkotyków kategorii 2 i 3

Na terenie działania Stacji nie ma podmiotów wprowadzających do obrotu prekursory narkotyków kategorii 2 i 3.

3.4 Produkty kosmetyczne

W roku 2023 pobrano do badań **14** próbek kosmetyków, w tym: **5** do badań mikrobiologicznych oraz **9** do badań fizykochemicznych w kierunku oznaczania: fluoru i chloroformu, chlorobutanolu, formaldehydu, kwasu tioglikolowego, a także metanolu w stosunku do etanolu. Próbkę nie były kwestionowane.

W 2023 roku nadzorem objęto **23** obiekty wytwarzające, konfekcjonujące i wprowadzające do obrotu produkty kosmetyczne, w których przeprowadzono **19** kontroli, w tym:

- **1** w zakładzie wytwarzania i konfekcjonowania,
- **1** w zakładzie konfekcjonowania bez wytwarzania,
- **1** w hurtowni,
- **16** w sklepach.

W **2** obiektach wprowadzających produkty kosmetyczne do obrotu stwierdzono nieprawidłowość w postaci wprowadzania produktów zawierających w swoim składzie substancję niedozwoloną: Butylphenyl Methylpropional (LILIAL). W związku z powyższym wydano **2** decyzje nakazujące natychmiastowe wycofanie z obrotu produktów.

4. CZYNNIKI BIOLOGICZNE

Skontrolowano **19** obiektów w zakresie występowania w środowisku pracy szkodliwych czynników biologicznych: Zakłady Opieki Zdrowotnej, Zakład utylizacyjny, Zakłady usług pilarskich.

Liczba osób ekspozowanych na szkodliwe czynniki biologiczne gr. 2 i gr. 3 zagrożenia wynosi **986**.

5. POSTĘPOWANIE W SPRAWIE CHORÓB ZAWODOWYCH

W zapobieganiu chorobom zawodowym podstawowe znaczenie ma profilaktyka pierwotna, polegająca na zapewnieniu bezpiecznych warunków pracy. Przestrzeganie zasad bezpiecznej pracy nadzorują między innymi organy inspekcji sanitarnej.

W roku 2022 roku do tutejszej Stacji wpłynęło **8** zgłoszeń dotyczących podejrzenia choroby zawodowej.

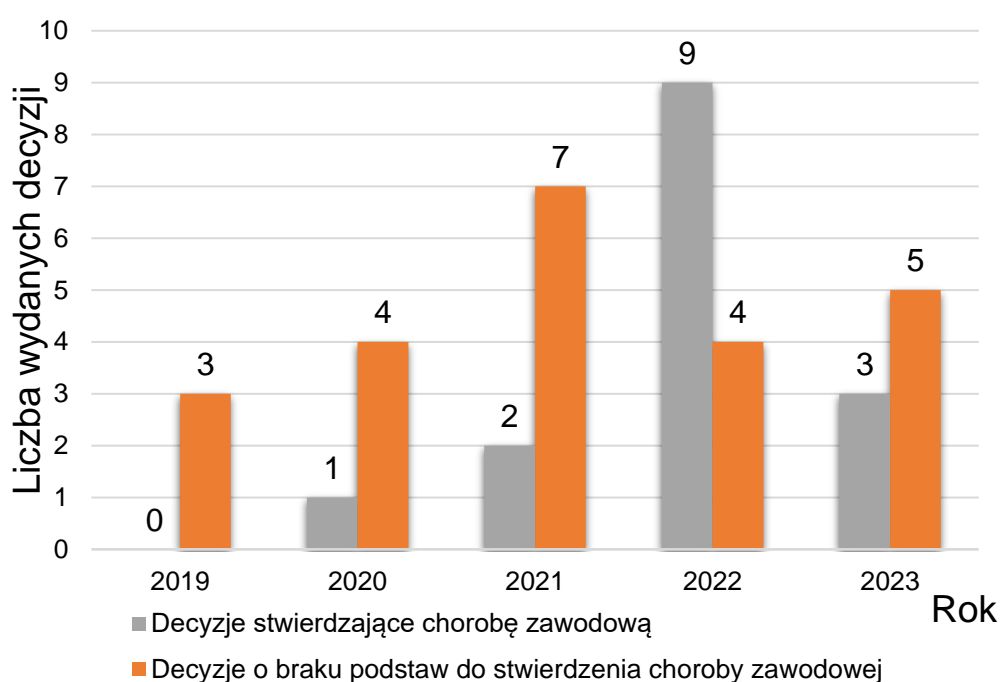
Wśród zgłoszeń znajdował się **1** przypadek choroby zawodowej związanej z COVID-19.

W ramach prowadzonych postępowań w sprawie chorób zawodowych, w celu dokonania oceny narażenia zawodowego, przeprowadzono **11** wizytacji w różnych obiektach.

Wydano **8** decyzji dotyczących chorób zawodowych, w tym **3** decyzji o stwierdzeniu choroby zawodowej i **5** decyzji o braku podstaw do stwierdzenia choroby zawodowej.

Od kilku lat, a rok 2023 nie był inny, zanotowano bardzo duże opóźnienia (sięgające nawet 1 roku) w wydawaniu orzeczeń lekarskich, co uniemożliwiało prowadzenie postępowań zakończonych rozstrzygnięciem, tzn. wydaniem decyzji. Opóźnienia te zwiększały się jeszcze, gdy pacjent wnosił odwołanie od orzeczenia I instancji.

Wykres 15. Decyzje dotyczące chorób zawodowych w latach 2018 – 2022.



6. DŁUGOTERMINOWE ZAGROŻENIA WYNIKAJĄCE Z NARAŻENIA NA RADON W BUDYNKACH PRZEZNACZONYCH NA POBYT LUDZI ORAZ W MIEJSCACH PRACY

Ustawą z dnia 13 czerwca 2019 r. o zmianie ustawy Prawo Atomowe oraz ustawy o ochronie przeciwpożarowej nałożono na Głównego Inspektora Sanitarnego (GIS) obowiązek prowadzenia działań mających na celu identyfikację terenów, na których poziom średniorocznego stężenia promieniotwórczego radonu w powietrzu wewnątrz pomieszczeń w znacznej liczbie budynków może przekroczyć dopuszczalny poziom odniesienia.

Radon jest gazem promieniotwórczym powszechnie występującym naturalnie w środowisku: w podłożu gruntowym, wodzie i powietrzu. Powstaje w wyniku promieniotwórczego rozpadu radu, który z kolei tworzy się w wyniku rozpadu uranu. Jako gaz może łatwo się przemieszczać. O ile w otwartej przestrzeni jego stężenie jest bardzo małe, w zamkniętych, źle wietrzonych pomieszczeniach, do których przedostaje się z podłoża gruntowego, jego poziom rośnie, co może prowadzić do negatywnych skutków zdrowotnych (nowotwory płuc). Ryzyko narażenia na radon może wystąpić m.in. w miejscu zamieszkania, miejscu pracy oraz w budynkach o mieszanym przeznaczeniu.

Przeprowadzone badania w 2022 roku przez firmę zewnętrzną, wykazały przekroczenie dopuszczalnego średniorocznego poziomu odniesienia radonu (300 Bq/m^3) w 5 budynkach szkół zlokalizowanych w powiecie miechowskim. Przekroczenia te nie były wysokie. W pismach skierowanych do dyrekcji tych szkół, zobowiązano Dyrektorów do podjęcia działań zmierzających do obniżenia poziomu radonu, a następnie ponowne wykonanie pomiarów w pomieszczeniach, w których takie przekroczenia stwierdzono. Powtórnie wykonane pomiary przez wyżej wspomniane **5** szkół w 2023 roku wykazały, iż w **2** placówkach wystąpiły ponowne przekroczenia radonu, natomiast w **3** średnioroczne stężenie radonu nie przekroczyło poziomu odniesienia 300 Bq/m^3 .

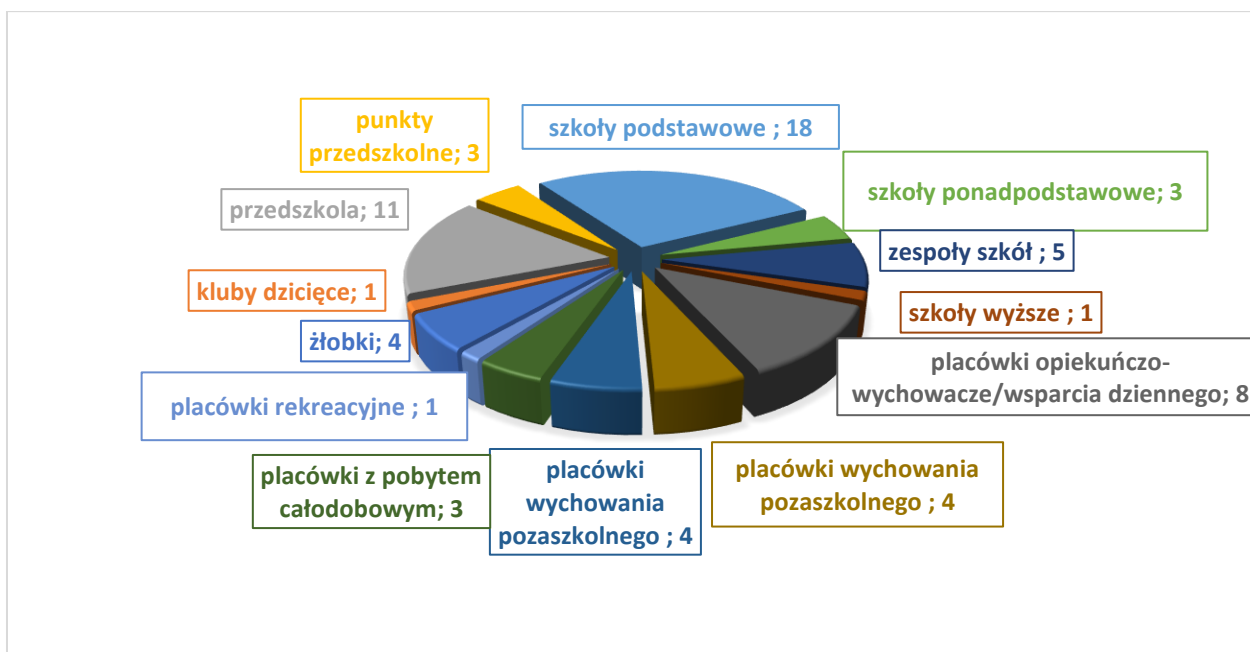
W 2023 roku przeprowadzono kolejne badania w powiecie miechowskim, które wykazały przekroczenia dopuszczalnego średniorocznego poziomu odniesienia radonu w **2** kolejnych budynkach: szkoły oraz placówki wsparcia dziennego. Podobnie jak w przypadku pierwszych przekroczeń do dyrekcji placówek skierowano pisma zobowiązujące do podjęcia działań mających na celu obniżenie poziomu radonu, a następnie do ponownego wykonania pomiarów.

ROZDZIAŁ V. SYTUACJA EPIDEMIOLOGICZNA W SZKOŁACH I INNYCH PLACÓWKACH OŚWIATOWO-WYCHOWAWCZYCH

1. NADZÓR NAD PLACÓWKAMI OŚWIATOWO - WYCHOWAWCZYMI

W 2023 roku ewidencją i planowanym nadzorem bieżącym objęto **61** placówek stałych dla dzieci i młodzieży. Należały do nich zakłady nauczania i wychowania wszystkich typów.

Wykres 16. Wykaz placówek oświatowo wychowawczych na terenie powiatu miechowskiego stan na 31.12.2023 r.



W 2023r. przeprowadzono **70** kontroli sanitarnych:

- **40** kontroli kompleksowych
- **30** kontroli doraźnych, w tym:
 - **10** kontroli stanu przygotowania do nowego roku szkolnego 2023/2024
 - **15** kontroli wypoczynku: 4 wypoczynku zimowego, **11** wypoczynku letniego
 - **3** kontrole interwencyjne w związku z informacją dotyczącą stanu sanitarno-higienicznego
 - **2** kontrole sprawdzające wykonanie decyzji.

W tym :

- **55** kontroli w stałych placówkach nauczania i wychowania
- **15** kontroli w obiektach sezonowych - wypoczynek dzieci i młodzieży.

Skontrolowano **48** placówek stałych (79% będących w ewidencji) oraz 15 obiektów sezonowych, placówek, w których organizowany był wypoczynek dzieci i młodzieży, co stanowi 23% turnusów zgłoszonych w 2023 roku w bazie wypoczynku Ministerstwa Edukacji Narodowej.

W 2023 roku wydano 2 decyzje administracyjne (merytoryczne), w tym 1 decyzję prolongującą termin wykonania obowiązków nałożonych decyzją oraz 2 decyzje rachunkowe.

W skontrolowanych obiektach sezonowych nie wydano decyzji administracyjnych, rachunkowych.

W obiektach skontrolowanych w 2023 roku nie nałożono mandatów karnych.

2. STAN SANITARNO – TECHNICZNY PLACÓWEK

W 2023 roku na **48** skontrolowanych placówek nauczania i wychowania w jednym obiekcie stałym (2,1% obiektów skontrolowanych) stwierdzono rażące nieprawidłowości dotyczące stanu technicznego - nienormatywne oświetlenie światłem dziennym, oraz poziom podłogi w sali oddziału przedszkolnego poniżej poziomu terenu przy budynku i niezgodna z normami wysokość w sali oddziału przedszkolnego przeznaczonej dla dzieci 3-4 letnich.

W wyniku przeprowadzonych kontroli stwierdzono, w dwóch placówkach niezachowanie standardów dostępności do urządzeń higieniczno-sanitarnych. Sytuacja dotyczyła przekroczenia określonej przepisami liczby uczniów przypadających na umywalkę dla dziewcząt i chłopców (w dwóch szkołach) oraz przekroczenia liczby uczniów przypadających na miskę ustępową dla dziewcząt (w dwóch szkołach) oraz dla chłopców (w jednej szkole). Sytuacja taka została spowodowana zgodnie z wyjaśnieniami dyrektorów zwiększoną liczbą uczniów uczęszczających do szkół.

W ogólnej ocenie stwierdzono, iż stan techniczny budynków ulega sukcesywnej poprawie w związku z działaniami podejmowanymi przez dyrektorów placówek. Niemal we wszystkich placówkach oświatowo-wychowawczych prowadzone były prace remontowe lub konserwatorsko-porządkowe mające na celu poprawę stanu technicznego. W roku 2023 prace dotyczyły poprawy stanu technicznego terenu wokół szkół, poprawy warunków w salach zajęć oraz wyposażenia.

2.1 WARUNKI DO UTRZYMANIA HIGIENY OSOBISTEJ DZIECI I MŁODZIEŻY

W 2023r. oceniono, iż spośród skontrolowanych placówek właściwe warunki do utrzymania higieny osobistej zapewniło **48** – wszystkie skontrolowane placówki.

2.2 ERGONOMIA W PRZEDSZKOLACH I SZKOŁACH

W oparciu o Polska Normę PN-EN 1729-1:2007 PN –ISO 5970:1994 dokonano kontroli dostosowania mebli szkolnych i przedszkolnych do wzrostu uczniów/przedszkolaków w kontrolowanych placówkach. W 2023 r. ocenę dostosowania mebli do wzrostu uczniów przeprowadzono ogółem w **25** placówkach, w **57** oddziałach, na **1049** stanowiskach.

Nie stwierdzono nieprawidłowości w tym zakresie.

2.3 HIGIENICZNA OCENA ROZKŁADÓW ZAJĘĆ LEKCYJNYCH.

W 2023 r. rozkłady zajęć lekcyjnych oceniono w **10** szkołach, w **10** oddziałach. Nie stwierdzono rozkładów zajęć niezgodnych z zasadami higieny umysłowej pracy ucznia.

Stwierdzono, że zajęcia lekcyjne rozpoczynają się o stałej porze, w systemie jednozmianowym. Nieprawidłowości w zakresie różnicy liczby godzin lekcyjnych pomiędzy kolejnymi dniami tygodnia większej od 1 godziny nie stwierdzono.

2.4 OCENA WYPOCZYNKU DZIECI I MŁODZIEŻY.

W 2023 prowadzono kontrole sanitarne turnusów wypoczynku letniego i zimowego dzieci i młodzieży. Łącznie przeprowadzono 15 kontroli sanitarnych, w tym **10** kontroli turnusów wypoczynku organizowanego w miejscu zamieszkania (półkolonie). Wypoczynek w miejscu zamieszkania organizowano głównie w szkołach podstawowych, obiektach sportowych.

Podczas kontroli przeprowadzonych w obiektach nie stwierdzono nieprawidłowości.

2.5 PROFILAKTYCZNA OPIEKA ZDROWOTNA W SZKOŁACH.

W roku 2023 przeprowadzono kontrole w 20 placówkach (13 szkół podstawowych, 2 licea, 5 zespołów szkół). Gabinety profilaktycznej opieki zdrowotnej nad uczniami posiada 9 szkół (tj. 45% skontrolowanych), w tym we wszystkich szkołach gabinet jest do dyspozycji tylko danej szkoły. W kolejnych 9 placówkach (tj. 45% skontrolowanych) profilaktyczna opieka zdrowotna nad uczniami jest świadczona w pomieszczeniach zastępczych (np. pokój nauczycielski, pomieszczenia administracyjne, sala lekcyjna). W 2 skontrolowanych szkołach (10%) profilaktyczna opieka zdrowotna jest zapewniona poza placówką.

2.6 ŻYWIENIE W PLACÓWKACH NAUCZANIA I WYCHOWANIA.

W 2023 r., jak i w latach ubiegłych, obserwuje się stosunkowo niski odsetek uczniów korzystających z dożywiania w szkołach. Sytuacja ta wynika prawdopodobnie z małej liczby funkcjonujących w szkołach typowych bloków żywienia (kuchnia, pomieszczenia produkcyjne, magazynowe, stołówka). Części żywieniowe (rozdzielnia, stołówka lub sala lekcyjna) obsługiwane są najczęściej przez zewnętrzne firmy lub jedynie dowóz organizowany jest przez firmę zewnętrzną, a rozdział posiłków przez pracowników placówek oświatowych. Posiłki najczęściej dystrybuowane są w pojemnikach jednorazowych wyporcjowanych jednostkowo dla indywidualnego ucznia. W wyniku kontroli przeprowadzonych w 2023r. stwierdzono, że na 20 skontrolowanych szkół we wszystkich podawane były posiłki obiadowe, w tym w siedmiu szkołach sporządzane były na miejscu.

Napoje (mleko lub przetwory mleczne) oraz warzywa wydawano w 19 szkołach.

Do podstawowych zadań PPIS w Miechowie w zakresie zapobiegawczego nadzoru sanitarnego należy:

1. uzgadnianie pod względem wymagań higienicznych i zdrowotnych:
 - projektów miejscowych planów zagospodarowania przestrzennego, studiów uwarunkowań i kierunków zagospodarowania przestrzennego gmin oraz warunków zabudowy i zagospodarowania terenu
 - przedsięwzięć na etapie poprzedzającym wydania decyzji o środowiskowych uwarunkowaniach
 - dokumentacji projektowych
2. prowadzenie kontroli zgodności budowanych obiektów z wymaganiami higienicznymi i zdrowotnymi
3. uczestniczenie w dopuszczeniu do użytkowania obiektów budowlanych
4. wydawanie innych opinii i przeprowadzanie kontroli dotyczących stwierdzenia spełnienia wymagań higienicznych i zdrowotnych na wniosek stron.

W 2023 r. wydano ogółem **194** opinie i uzgodnienia w tym:

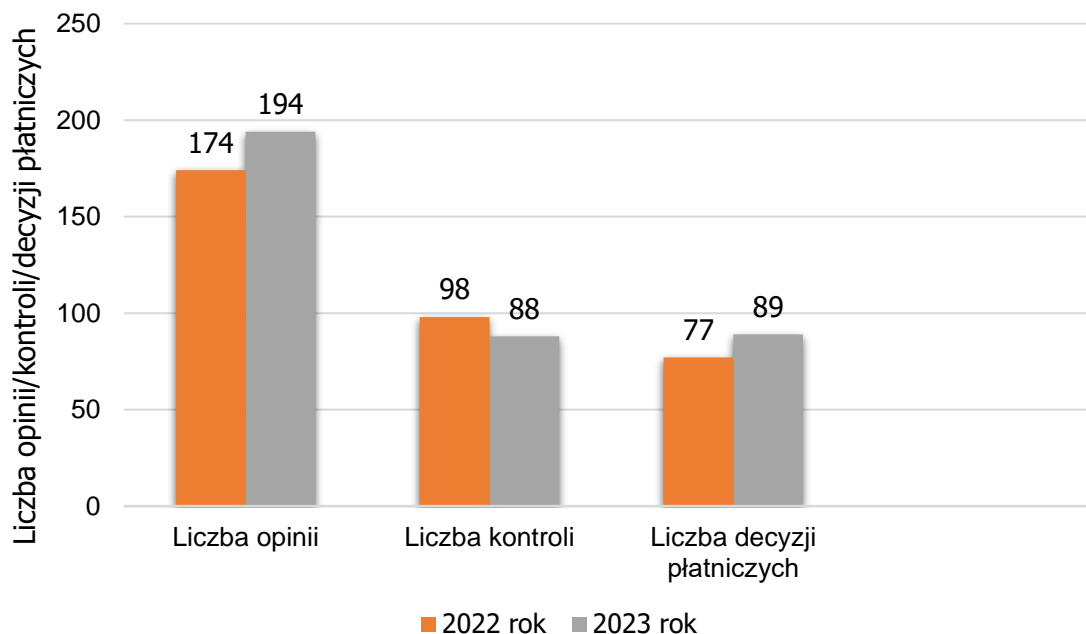
- **10** opinii dotyczących miejscowych planów zagospodarowania przestrzennego oraz studiów uwarunkowań i kierunków zagospodarowania przestrzennego gmin w ramach strategicznej oceny oddziaływania na środowisko
- **6** postanowień uzgadniających warunki zabudowy
- **1** opinię dotyczącą uwarunkowań środowiskowych planowanego przedsięwzięcia
- **25** opinii dotyczących konieczności lub braku konieczności przeprowadzenia oceny oddziaływania przedsięwzięcia na środowisko
- **36** opinii dotyczących dokumentacji projektowych obiektów budowlanych
- **50** opinii dotyczących dopuszczenia do użytkowania obiektów budowlanych
- **66** opinii wydanych na wniosek stron dotyczących stwierdzenia spełnienia wymagań higienicznych i zdrowotnych przez różnego rodzaju obiekty.

W 2023 r. przeprowadzono ogółem **88** kontroli w tym:

- **25** wizje lokalne
- **13** kontroli obiektów w trakcie realizacji
- **50** kontroli odbiorowych obiektów.

Wydano **89** decyzji nakładających opłaty za czynności wykonywane w zakresie zapobiegawczego nadzoru sanitarnego.

Wykres 17. Liczba opinii, kontroli oraz decyzji płatniczych w zakresie zapobiegawczego nadzoru sanitarnego w latach 2022-2023.



Przy wydawaniu opinii na wniosek organów administracji lub zainteresowanych podmiotów na poszczególnych etapach realizacji inwestycji egzekwowano obowiązujące wymagania higieniczne i zdrowotne w zakresie higieny: środowiska, pracy, procesów nauczania i wychowania, wypoczynku i rekreacji, warunków zdrowotnych żywności, żywienia i przedmiotów użytku oraz warunki higieniczno-sanitarne, jakie powinny spełniać pomieszczenia, w których udzielane są świadczenia zdrowotne i inne obiekty budowlane.

ROZDZIAŁ VII. OŚWIATA ZDROWOTNA I PROMOCJA ZDROWIA

Kierunki działań Oświaty Zdrowotnej i Promocji Zdrowia przyjęte do realizacji w 2023 roku wynikały z zadań Narodowego Programu Zdrowia, potrzeb środowiska lokalnego, problemów zdrowotnych oraz sytuacji epidemiologicznej związanej z dużym napływem uchodźców z Ukrainy.

1. PROGRAMY ZDROWOTNE

Działalność oświatowo-zdrowotna prowadzona była przez realizację programów edukacyjnych: ogólnopolskich, wojewódzkich oraz powiatowych. Działania podejmowane podczas realizacji każdego niżej wymienionego programu to: poradnictwo, instruktaże, kontakt z koordynatorami, dystrybucja materiałów w formie on-line lub drukowanej, oferta programu, sprawozdania, wizytacje oraz narady.

„Trzymaj Formę!” – krajowy program adresowany do uczniów klas V – VIII szkół podstawowych i ich rodziców. Podstawowym celem programu jest edukacja w zakresie kształtowania prozdrowotnych nawyków wśród młodzieży szkolnej i ich rodzin poprzez promocję aktywnego stylu życia oraz zbilansowanej diety.



W 2023 roku w ramach programu „Trzymaj Formę”, przeprowadzono 5 wizytacji sprawdzających realizację programu w szkołach na różnych etapach działania. W roku szkolnym 2022/2023 program realizowany był w 13 placówkach, wśród 1069 uczniów. W roku 2023 odbył się ogólnopolski konkurs wiedzy o zdrowym stylu życia „Trzymaj Formę!”. W Powiatowej Stacji Sanitarno-Epidemiologicznej w Miechowie odbył się II etap konkursu, do którego zakwalifikowany został jeden uczeń z powiatu miechowskiego (uczeń Zespołu Szkolno-Przedszkolnego w Kozłowie).



„Czyste Powietrze Wokół Nas” – powiatowy program edukacji antytytoniowej kierowany do dzieci w wieku przedszkolnym. Celem programu jest zwiększenie wiedzy rodziców w zakresie ochrony dzieci przed narażeniem na działanie dymu tytoniowego oraz kształtowanie świadomych, asertywnych postaw wśród dzieci dotyczących ochrony własnego zdrowia, w przypadku bezpośredniego kontaktu z osobami palącymi.



W 2023 roku przeprowadzono 13 wizytacji dotyczących realizacji programu.

„Nie Pal Przy Mnie, Proszę”- powiatowy program kierowany do uczniów klas I-III szkoły podstawowej, będący drugim etapem edukacji antytytoniowej, który ma istotny wpływ na pogłębianie wiedzy przez uczniów i ich rodziców.



W ramach programu w 2023 roku przeprowadzono 2 wizytacje.

„Znajdź Właściwe Rozwiązanie” - powiatowy program kierowany do uczniów klas IV-VIII szkoły podstawowej, będący trzecim etapem edukacji antytytoniowej, który ma znaczący wpływ na zwiększenie wiedzy przez uczniów i ich rodziców na temat szkodliwego działania tytoniu.



W ramach programu dokonano 3 wizytacji w 2023 roku.

„Bieg Po Zdrowie” - krajowy program edukacji antytytoniowej adresowany do uczniów klas IV szkoły podstawowej, którego zadaniem jest opóźnienie lub zapobiegnięcie inicjacji tytoniowej wśród dzieci i młodzieży.



W 2023 roku dokonano 6 wizytacji w ramach programu. W roku szkolnym 2022/2023 program „Bieg Po Zdrowie” realizowało 10 z 21 szkół podstawowych, wśród 283 uczniów szesnastu klas czwartych. W stosunku do roku 2021/2022 program był realizowany, aż o 130 uczniów więcej.

„ARS, czyli jak dbać o miłość” - krajowy program edukacyjny kierowany do młodzieży w szkołach ponadpodstawowych. Dotyczy on ograniczenia używania substancji psychoaktywnych przez młodzież, wykształcenie umiejętności dojrzałego i bezpiecznego stylu życia ograniczającego ryzykowne zachowania.



W ramach programu przeprowadzono 3 wizytacje. Program „ARS, czyli jak dbać o miłość” w roku szkolnym 2021/2023 podobnie jak w roku szkolnym 2021/2022 realizowało 6 szkół ponadpodstawowych, wśród 462 uczniów. W roku szkolnym 2022/2023 program realizowało 72% więcej uczniów niż w roku szkolnym 2021/2022.

„Wybierz Życie – Pierwszy Krok” – wojewódzki program poświęcony profilaktyce zakażeń HPV oraz raka szyjki macicy, skierowany do młodzieży szkół ponadpodstawowych. Głównym celem programu jest podniesienie poziomu wiedzy na temat zagrożeń związanych z zakażeniami wirusem HPV i profilaktyki raka szyjki macicy wśród młodzieży oraz ich rodziców i opiekunów.



W 2023 roku w ramach programu przeprowadzono 7 wizytacji. Program realizowało 18 szkół (12 szkół podstawowych i 6 szkół ponadpodstawowych), wśród 923 uczniów i 504 rodziców.

„Znamie, Znam Je!” – program wojewódzki realizowany dzięki współpracy Fundacji Gwiazda Nadziei i organów Inspekcji Sanitarnej. Program skierowany do uczniów szkół ponadpodstawowych a jego głównym celem jest upowszechnienie wiedzy na temat profilaktyki czerniaka.



W roku szkolnym 2022/2023 do programu przystąpiło 6 szkół ponadpodstawowych, z czego w 2 przeprowadzono wizytacje. Liczba uczniów uczestniczących w programie to 809.

„Podstępne WZW” – wojewódzki program profilaktyki WZW adresowany do młodzieży szkół ponadpodstawowych, realizowany dzięki współpracy Fundacji Gwiazda Nadziei i organów Inspekcji Sanitarnej. Głównym celem programu jest podniesienie wiedzy na temat profilaktyki zakażeń HBV i HCV.



W roku 2023 przeprowadzono 1 wizytacje programu. Program realizowany był w 6 szkołach ponadpodstawowych wśród 789 uczniów. W porównaniu z ubiegłym rokiem szkolnym liczba uczniów uczestniczących w programie wzrosła o 74%.

„Skąd Sie Biorą Produkty Ekologiczne” – ogólnopolski program edukacyjny dla dzieci w wieku przedszkolnym, opracowany wspólnie z Ministerstwem Rolnictwa i Rozwoju Wsi. Podstawowym celem programu jest zwiększanie świadomości i wiedzy na temat rolnictwa ekologicznego oraz budowanie właściwych nawyków żywieniowych od najmłodszych lat.



W roku szkolnym 2022/2023 program realizowało 8 placówek (tj. o 1 placówkę więcej niż w roku szkolnym 2021/2022), wśród 293 dzieci oraz 251 rodziców. W roku 2023 w ramach programu przeprowadzono 3 wizytacje.

„Krajowy Program Zwalczania AIDS i Zapobiegania Zakażeniom HIV” – Adresatami programu jest ogół społeczeństwa na różnych poziomach przekazywania wiedzy w zależności od wieku dzieci i młodzieży oraz różnych grup społeczeństwa w zależności od ryzykownych zachowań i nieograniczonych kontaktów bez zastosowania środków zabezpieczających przed zakażeniem wirusem HIV i innymi chorobami przenoszonymi drogą kontaktów seksualnych i poprzez krew.

W ramach programu realizowano Światowy Dzień AIDS poprzez popularyzację kampanii na stronie internetowej PSSE, na facebooku oraz przesłanie informacji do szkół na terenie powiatu miechowskiego. Celem obchodów Światowego Dnia AIDS jest zachęcenie większej liczby osób do sprawdzenia swojego statusu serologicznego w kierunku HIV i /lub zapalenia wątroby.

2.INTERWENCJE NIEPROGRAMOWE

W 2023 roku sekcja Oświaty Zdrowotnej i Promocji Zdrowia, włączała się w akcje-kampanie takie jak m.in.: „Światowy Dzień Zdrowia”, „Światowy Dzień Bez Tytoniu”, „Rzuć Palenie Razem z Nami”, „Światowy Dzień AIDS”, „Ja Już a Ty?” i wiele innych.



W ramach Europejskiego Tygodnia Szczepień organizowanego w całej Polsce, przedstawiciele PSSE w Miechowie przeprowadzili kilka spotkań z młodzieżą szkół podstawowych i ponadpodstawowych. Prezentacje dotyczyły profilaktyki chorób zakaźnych i promocji szczepień. Ich celem było zwiększenie świadomości znaczenia szczepień w zapobieganiu chorobom i ochronie życia.



Podczas dwóch pikników z okazji Dnia Dziecka, przedstawiciele PSSE w Miechowie zorganizowali stoiska informacyjno-edukacyjne dla osób biorących udział w eventach. Uczestnicy mogli zapoznać się z materiałami edukacyjnymi, rozwiązywać quizy i rebusy, kolorować, a także porozmawiać na interesujące ich tematy. Dzieci cieszyły się świeże owoce, balony oraz wykonywane zadania z użyciem algooogli.



W zakresie działań związanych z bezpiecznym wypoczynkiem nawiązano współpracę z lokalnym Stowarzyszeniem Trzy Dwa Jeden – organizatorem półkolonii dla dzieci. W ramach współpracy przedstawiciel sekcji Oświaty Zdrowotnej i Promocji Zdrowia przeprowadził spotkanie z dziećmi przebywającymi na wypoczynku letnim, w formie, zagadek, rebusów i pogadań itp. Podczas prelekcji omówiono z uczestnikami zagadnienia z tematyki:

- lasy, trawy i gaje - kleszcze i inne zagrożenia
- zdrowe odżywianie – kampania zajądam się zdrowiem
- jak przetrwać upały
- jak zachować się w trakcie burzy w domu / w terenie
- woda - bezpieczeństwo kąpielisk, basenów, fontanny



W ramach bezpiecznych wakacji, przedstawiciele PSSE w Miechowie, uczestniczyli w pikniku organizowanym przez Stowarzyszenie Jak Dawniej. Na małopolskim kulturalno-muzycznym powitaniu wakacji, pracownicy PSSE w Miechowie zorganizowali stoisko informacyjno-edukacyjne. Podczas wydarzenia uczestnicy mogli porozmawiać z pracownikami Inspekcji Sanitarnej, uzyskać porad, wziąć udział w zabawach z wykorzystaniem algooogli, zjeść smaczne owoce. Dla najmłodszych uczestników przygotowano kolorowanki, quizy i drobne nagrody.



W ramach akcji lato z sanepidem przedstawiciele PSSE w Miechowie spotkali się z uczestnikami Środowiskowego Domu Samopomocy w Jelczy. Spotkanie miało charakter prelekcji na temat zdrowego odżywiania, aktywności fizycznej odpowiedniej dla seniora oraz negatywnego wpływu alkoholu na zdrowie. Uczestników najbardziej cieszyły zajęcia aktywizujące z wykorzystaniem alkohoolgli.



Podczas Małopolskich Dni Kapusty w Charsznicy, przedstawiciele PSSE w Miechowie zorganizowali stoisko informacyjno-edukacyjne dla osób biorących udział w wydarzeniu. Uczestnicy mogli skonsultować się z pracownikami Higieny Żywności i Żywnienia i uzyskać porady, informacje związane m. in. z produkcją pierwotną, rolniczym handlem detalicznym.

Na stoisku znajdowały się materiały oświatowe nt. profilaktyki HIV i AIDS, bezpieczeństwa grzybów, żywności ekologicznej, nowotworów i badań profilaktycznych. Dla każdego odwiedzającego znalazł się świeży owoc. Dzieci cieszyły balony, kolorowanki w kąciku dziecięcym oraz drobne upominki.



W ramach profilaktyki chorób zakaźnych, Państwowy Powiatowy Inspektor Sanitarny mgr Edyta Bryg na zaproszenie Uniwersytet Trzeciego Wieku "Aktywne Życie" w Miechowie oraz Stowarzyszenie & Fundacja Self, poprowadziła wykład „Zdrowie seniorów, zarządzanie chorobami cywilizacyjnymi”. Celem spotkania było zwiększenie świadomości seniorów na temat prawidłowego żywienia w chorobach cywilizacyjnych oraz roli aktywności fizycznej, żywienia i badań profilaktycznych w zapobieganiu powstawania chorób.



W ramach profilaktyki uzależnień, w tym przede wszystkim profilaktyki spożywania napojów energetyzujących, przedstawiciel Powiatowej Stacji Sanitarno-Epidemiologicznej w Miechowie, wziął udział w spotkaniu z młodzieżą Zespołu Szkół nr 1 w Miechowie. Spotkanie miało charakter prezentacji. Celem wykładu było zwiększenie świadomości młodzieży na temat składu napojów energetycznych, skutków spożywania oraz aspektu prawnego dotyczącego zakazu sprzedaży napojów energetycznych młodzieży do lat 18.

W ramach profilaktyki palenia tytoniu i obchodów Światowego Dnia Rzucania Palenia, pracownicy PSSE w Miechowie wzięli udział w spotkaniu z młodzieżą Liceum Ogólnokształcącego. Spotkanie miało charakter wywiadu za pomocą radiowęzła, dzięki czemu wszyscy uczniowie i nauczyciele mieli możliwość wysłuchać odpowiedzi na przygotowane przez uczniów pytania dotyczące e-papierosów.



W związku z akcją „sanepid biega”, przedstawiciele PSSE w Miechowie dołączyli do Miechowskiego Biegu Niepodległości organizowanego przez DUCH Stowarzyszenie Rozwoju Społecznego. Celem akcji było zachęcenie do aktywności fizycznej i biegania. Uczestnicy i obserwatorzy biegu mieli możliwość porozmawiania z pracownikami na tematy związane z profilaktyką chorób zwłaszcza raka piersi.



Ponadto pracownicy PSSE w Miechowie włączyli się w kampanię „Ja Już, A Ty?” dotyczącą profilaktyki raka piersi. 100% kobiet w tutejszej Stacji wykonało badanie piersi u lekarza w ciągu ostatniego roku i zachęcały do tego inne kobiety.



Lepiej zapobiegać niż leczyć!

Informacje na tematy związane z profilaktyką zdrowotną, działalnością edukacyjną pracowników PSSE w Miechowie, ciekawostki oraz ważne komunikaty umieszczane były na portalu społecznościowym facebooku.

ROZDZIAŁ VIII. DZIAŁALNOŚĆ LABORATORYJNA

W skład Oddziału Laboratoryjnego PSSE wchodzi Punkt Przyjmowania Próbek i Wydawania Wyników w zakresie badania kału w kierunku *Salmonella* i *Shigella* wykorzystywanych do wydawania przez lekarzy orzeczeń do celów sanitarnych dla pracowników sektora żywnościowego oraz opiekunów dzieci do lat 2.

W 2023 roku przyjęto 481 próbki z nadzoru oraz 1671 próbek zleconych, natomiast w 2022 r., pobrano 427 próbek z nadzoru oraz pobrano 1620 próbek na zlecenie.

Analizy mikrobiologiczne są wykonywane w Akredytowanym Laboratoryjnym Wojewódzkiej Stacji Sanitarnej-Epidemiologicznej w Krakowie.

PODSUMOWANIE

Każda komórka organizacyjna PSSE w Miechowie realizowała założenia planu zasadniczych zamierzeń na 2023 rok. W 2023 roku pracownicy PSSE w Miechowie przeprowadzili 1109 kontroli sanitarnych, 1037 wywiadów epidemiologicznych oraz 45 wizytacji programów edukacyjnych.

Stan zatrudnienia w PSSE w 2023 r. w stosunku do 2022 r. nie uległ zmianie i wynosił 16 osób.

Inwestycje i remonty:

- Wykonano prace polegające na termomodernizacji budynku wraz z wymianą pokrycia dachowego przy ul. M. Konopnickiej 6- II etap- zrealizowany przez Powiatową Stację Sanitarno-Epidemiologiczną w Miechowie z budżetu Małopolskiego Urzędu Wojewódzkiego, wraz z uporządkowaniem zieleńca od strony północnej.
- Remont generalny 2 pomieszczeń biurowych w tym 2 pomieszczenia z wymianą mebli, 1 pomieszczenie odmalowanie ścian i wymiana posadzki.

WNIOSKI

Państwowy Powiatowy Inspektor Sanitarny w Miechowie ocenił stan bezpieczeństwa sanitarno-epidemiologicznego w 2023 roku na terenie powiatu miechowskiego jako dobry. Podejmowane działania wynikające z zapobiegawczego i bieżącego nadzoru sanitarnego przynoszą oczekiwane rezultaty.

Stan sanitarno-techniczny podmiotów oceniono jako dobry. Na część z nich wydano decyzje administracyjne nakazujące usunięcie stwierdzonych podczas kontroli uchybień. Analiza danych z prowadzonych monitoringów, badań oraz przeprowadzonych kontroli sanitarnych i działań informacyjno-edukacyjnych wykazała, że prowadzone działania przyczyniają się do zapewnienia bezpieczeństwa sanitarno-epidemiologicznego powiatu miechowskiego oraz do zwiększenia świadomości i odpowiedzialności jego mieszkańców w zakresie zdrowia własnego jak i publicznego.

PSSE w Miechowie zapewniła ciągłość pracy zapewniając bezpieczeństwo sanitarne na terenie powiatu miechowskiego.