

# Szkolenia dla NGO's

Materiały szkoleniowe z zakresu  
ochrony przyrody



GENERALNA  
DYREKCJA  
OCHRONY  
ŚRODOWISKA



**MASZ PRAWO**  
DO OCHRONY PRZYRODY

# Szkolenia dla NGO'S

Materiały szkoleniowe z zakresu  
ochrony przyrody



GENERALNA  
DYREKCJA  
OCHRONY  
ŚRODOWISKA



Projekt LIFE15 GIE/PL/000758 pn. Masz prawo do skutecznej ochrony przyrody, finansowany ze środków Programu LIFE oraz ze środków Narodowego Funduszu Ochrony Środowiska i Gospodarki Wodnej.

## Spis treści

1. Ogólne informacje o projekcie .....	2
2. Organy ochrony przyrody i ich kompetencje .....	3
2.1. Ochrona przyrody .....	3
2.2. Organy w zakresie ochrony przyrody .....	4
3. Analiza przepisów dotyczących form ochrony przyrody .....	10
4. Analiza aktów prawnych dotyczących ochrony gatunkowej .....	44
5. Ochrona gatunkowa a wycinka drzew i krzewów .....	68
5.1. Analiza przepisów w zakresie zakazów obowiązujących w stosunku do gatunków chronionych..	68
5.2. Zezwolenie na wycinkę drzew oraz sytuacje, w których nie jest wymagane zezwolenie .....	70
5.3. Postępowanie w sytuacji, gdy drzewo jest siedliskiem gatunków chronionych .....	72
5.4. Instytucje do kontaktu w sprawie konsultacji przyrodniczych, dotyczących wycinki drzew .....	79
6. Proces wykrywczy w sprawach o przestępstwa przeciwko środowisku naturalnemu .....	80
7. Pierwsza pomoc dzikim ptakom. ....	90
8. Eko Patrol .....	106
9. Rola organizacji pozarządowych .....	115
Bibliografia .....	120



## 1. Ogólne informacje o projekcie

Celem projektu LIFE15 GIE/PL/000758 pn. *Masz prawo do skutecznej ochrony przyrody* jest podwyższenie poziomu świadomości i wiedzy organów zaangażowanych w prawne aspekty ochrony przyrody, poprawa koordynacji ich działań oraz ułatwienie egzekwowania prawa w zakresie ochrony przyrody.

Jednym z zadań projektu jest przeprowadzenie cyklu otwartych szkoleń dla organizacji pozarządowych i innych podmiotów zainteresowanych na temat roli organizacji społecznej w postępowaniu w obszarze prawnej ochrony przyrody na prawach strony.

Obecnie zorganizowano dwa z trzech planowanych szkoleń, które odbyły się w dniach: 23 listopada 2018 r. i 28 marca 2019 r. Przeszkolono łącznie 22 osoby.

Głównym celem szkoleń jest zaangażowanie organizacji społecznych jako stron w prawną ochronę przyrody, co może w sposób bezpośredni ustanowić nacisk społeczny w tym obszarze, a także podnieść kompetencje podmiotów społecznych w społecznym monitoringu przyrody

Wśród zaproszonych prelegentów znaleźli się pracownicy Generalnej Dyrekcji Ochrony Środowiska, regionalnych dyrekcji ochrony środowiska, straż miejska, policja, ośrodki rehabilitacji zwierząt.



## 2. Organy ochrony przyrody i ich kompetencje

### 2.1. Ochrona przyrody

Ochrona przyrody, w rozumieniu ustawy o ochronie przyrody, polega na zachowaniu, zrównoważonym użytkowaniu oraz odnawianiu zasobów, tworów i składników przyrody:

- a) dziko występujących roślin, zwierząt i grzybów,
- b) roślin, zwierząt i grzybów objętych ochroną gatunkową,
- c) zwierząt prowadzących wędrowny tryb życia,
- d) siedlisk przyrodniczych,
- e) siedlisk zagrożonych wyginięciem, rzadkich i chronionych gatunków roślin, zwierząt i grzybów,
- f) tworów przyrody żywej i nieożywionej oraz kopalnych szczątków roślin i zwierząt,
- g) krajobrazu,
- h) zieleni w miastach i wsiach,
- i) zadrzewień.

Celem ochrony przyrody jest:

- a) utrzymanie procesów ekologicznych i stabilności ekosystemów,
- b) zachowanie różnorodności biologicznej,
- c) zachowanie dziedzictwa geologicznego i paleontologicznego,
- d) zapewnienie ciągłości istnienia gatunków roślin, zwierząt i grzybów, wraz z ich siedliskami, przez ich utrzymywanie lub przywracanie do właściwego stanu ochrony,
- e) ochrona walorów krajobrazowych, zieleni w miastach i wsiach oraz zadrzewień,
- f) utrzymywanie lub przywracanie do właściwego stanu ochrony siedlisk przyrodniczych, a także pozostałych zasobów, tworów i składników przyrody,
- g) kształtowanie właściwych postaw człowieka wobec przyrody przez edukację, informowanie i promocję w dziedzinie ochrony przyrody.



Cele ochrony przyrody są realizowane przez:

- a) uwzględnianie wymagań ochrony przyrody w strategiach, programach, programach ochrony środowiska przyjmowanych przez organy jednostek samorządu terytorialnego, koncepcji przestrzennego zagospodarowania kraju, strategiach rozwoju województw, planach zagospodarowania przestrzennego województw, strategiach rozwoju gmin, studiach uwarunkowań i kierunków zagospodarowania przestrzennego gmin, miejscowych planach zagospodarowania przestrzennego i planach zagospodarowania przestrzennego morskich wód wewnętrznych, morza terytorialnego i wyłącznej strefy ekonomicznej oraz w działalności gospodarczej i inwestycyjnej,
- b) obejmowanie zasobów, tworów i składników przyrody formami ochrony przyrody,
- c) opracowywanie i realizację ustaleń planów ochrony dla obszarów podlegających ochronie prawnej, programów ochrony gatunków, siedlisk i szlaków migracji gatunków chronionych,
- d) realizację programu ochrony i zrównoważonego użytkowania różnorodności biologicznej wraz z planem działań,
- e) prowadzenie działalności edukacyjnej, informacyjnej i promocyjnej w dziedzinie ochrony przyrody,
- f) prowadzenie badań naukowych nad problemami związanymi z ochroną przyrody.

## 2.2. Organy w zakresie ochrony przyrody

Obowiązki organów

Zgodnie z ustawą z dnia 16 kwietnia 2004 r o ochronie przyrody (t.j. Dz. U. z 2020 r. poz. 55 z późn.zm) obowiązkiem organów:

- a) administracji publicznej, osób prawnych i innych jednostek organizacyjnych oraz osób fizycznych jest dbałość o przyrodę będącą dziedzictwem i bogactwem narodowym,
- b) administracji publicznej są obowiązane do zapewnienia warunków prawnych, organizacyjnych i finansowych dla ochrony przyrody,
- c) administracji publicznej, instytucji naukowych i oświatowych, a także publicznych środków masowego przekazu jest prowadzenie działalności edukacyjnej, informacyjnej i promocyjnej w dziedzinie ochrony przyrody.



## Organy ochrony przyrody i ich kompetencje

Organami w zakresie ochrony przyrody są:

- a) minister właściwy do spraw środowiska,
- b) Generalny Dyrektor Ochrony Środowiska,
- c) wojewoda,
- d) regionalny dyrektor ochrony środowiska,
- e) marszałek województwa,
- f) dyrektor parku narodowego,
- g) starosta,
- h) wójt, burmistrz albo prezydent miasta.

Organami opiniodawczo-doradczymi w zakresie ochrony przyrody są:

- a) Państwowa Rada Ochrony Przyrody, działająca przy ministrze właściwym do spraw środowiska,
- b) regionalna rada ochrony przyrody, działająca przy regionalnym dyrektorze ochrony środowiska,
- c) rada naukowa parku narodowego, działająca przy dyrektorze parku narodowego,
- d) rada parku krajobrazowego lub rada zespołu parków krajobrazowych, działająca przy dyrektorze parku krajobrazowego lub dyrektorze zespołu parków krajobrazowych.

Generalny Dyrektor Ochrony Środowiska jest centralnym organem administracji rządowej i podlega ministrowi właściwemu do spraw środowiska.

Generalny Dyrektor Ochrony Środowiska wykonuje swoje zadania przy pomocy Generalnej Dyrekcji Ochrony Środowiska. Ponadto pełni funkcję organu wyższego stopnia w rozumieniu Kodeksu postępowania administracyjnego w stosunku do regionalnych dyrektorów ochrony środowiska. Generalny Dyrektor Ochrony Środowiska może zwracać się do Państwowej Rady Ochrony Przyrody o wydanie opinii w sprawach z zakresu ochrony przyrody należących do jego kompetencji.



Organy ochrony przyrody i ich kompetencje

Do zadań Generalnego Dyrektora Ochrony Środowiska należy:

- a) współdziałanie w realizacji polityki ochrony środowiska w zakresie ochrony przyrody i kontroli procesu inwestycyjnego,
- b) kontrola odpowiedzialności za zapobieganie szkodom w środowisku i naprawę szkód w środowisku,
- c) gromadzenie danych i sporządzanie informacji o sieci Natura 2000 i innych obszarach chronionych oraz o ocenach oddziaływania na środowisko,
- d) współpraca z właściwymi organami ochrony środowiska innych państw i organizacjami międzynarodowymi oraz Komisją Europejską,
- e) współpraca z Głównym Konserwatorem Przyrody i Państwową Radą Ochrony Przyrody w sprawach ochrony przyrody,
- f) współpraca z organami jednostek samorządu terytorialnego w sprawach ocen oddziaływania na środowisko i ochrony przyrody,
- g) udział w strategicznych ocenach oddziaływania na środowisko,
- h) udział w postępowaniach w sprawie transgranicznego oddziaływania na środowisko,
- i) wykonywanie zadań związanych z siecią Natura 2000, o których mowa w ustawie z dnia 16 kwietnia 2004 r. o ochronie przyrody,
- j) wykonywanie zadań związanych z udziałem organizacji w systemie ekozarządzania i audytu (EMAS) na zasadach i w zakresie określonych w ustawie z dnia 15 lipca 2011 r. o krajowym systemie ekozarządzania i audytu (EMAS),
- k) współpraca z organizacjami ekologicznymi,
- l) prowadzenie bazy danych o ocenach oddziaływania na środowisko.

Generalny Dyrektor Ochrony Środowiska jako organ II instancji:

Od postanowień dot. uzgodnienia projektów decyzji o warunkach zabudowy, decyzji o lokalizacji inwestycji celu publicznego oraz miejscowych planów zagospodarowania przestrzennego zażalenie przysługuje do GDOŚ-a. GDOŚ działa wówczas jako organ II instancji w rozumieniu przepisów Kodeksu postępowania administracyjnego.

Regionalny dyrektor ochrony środowiska jest organem administracji rządowej niezespółonej, właściwym do realizacji zadań na obszarze województwa i podlega Generalnemu Dyrektorowi Ochrony Środowiska. Regionalny dyrektor ochrony





### Organy ochrony przyrody i ich kompetencje

środowiska wykonuje swoje zadania przy pomocy regionalnej dyrekcji ochrony środowiska, natomiast zadania w zakresie ochrony przyrody wykonuje przy pomocy regionalnego konserwatora przyrody, będącego zastępcą regionalnego dyrektora ochrony środowiska.

Regionalny dyrektor ochrony środowiska wykonuje swoje. Regionalny dyrektor ochrony środowiska może zwracać się do regionalnej rady ochrony przyrody o wydanie opinii w sprawach z zakresu ochrony przyrody należących do jego kompetencji.

Do zadań regionalnego dyrektora ochrony środowiska należy:

- a. udział w strategicznych ocenach oddziaływania na środowisko,
- b. przeprowadzanie ocen oddziaływania przedsięwzięć na środowisko lub udział w tych ocenach,
- c. tworzenie i likwidacja form ochrony przyrody na podstawie ustawy z dnia 16 kwietnia 2004 r. o ochronie przyrody,
- d. ochrona i zarządzanie obszarami Natura 2000 i innymi formami ochrony przyrody, na zasadach i w zakresie określonych ustawą z dnia 16 kwietnia 2004 r. o ochronie przyrody,
- e. wydawanie decyzji na podstawie ustawy z dnia 16 kwietnia 2004 r. o ochronie przyrody,
- f. przeprowadzanie postępowań i wykonywanie innych zadań, o których mowa w ustawie z dnia 13 kwietnia 2007 r. o zapobieganiu szkodom w środowisku i ich naprawie,
- g. przekazywanie danych do bazy, o której mowa w art. 128,
- h. współpraca z organami jednostek samorządu terytorialnego w sprawach ocen oddziaływania na środowisko i ochrony przyrody,
- i. współpraca z organizacjami ekologicznymi,
- j. wykonywanie zadań, w tym wydawanie decyzji oraz zlecenia ekspertyz z zakresu gospodarki odpadami,
- k. Opiniowanie projektów studiów uwarunkowań i kierunków zagospodarowania przestrzennego gminy oraz miejscowych planów zagospodarowania przestrzennego gminy.

Projekty studiów uwarunkowań i kierunków zagospodarowania przestrzennego gmin, miejscowych planów zagospodarowania przestrzennego, planów zagospodarowania przestrzennego województw oraz planów zagospodarowania



### Organy ochrony przyrody i ich kompetencje

przestrzennego morskich wód wewnętrznych, morza terytorialnego i wyłącznej strefy ekonomicznej w części dotyczącej parku krajobrazowego i jego otuliny, wymagają uzgodnienia z właściwym miejscowo regionalnym dyrektorem ochrony środowiska w zakresie ustaleń tych planów, mogących mieć negatywny wpływ na ochronę przyrody parku krajobrazowego oraz obszaru chronionego krajobrazu.

Regionalny dyrektor ochrony środowiska dokonuje również uzgodnienia projektów decyzji o warunkach zabudowy oraz projektów decyzji o lokalizacji inwestycji celu publicznego w odniesieniu do obszarów objętych ochroną na podstawie przepisów o ochronie przyrody z wyjątkiem parku narodowego i jego otuliny.

Regionalny dyrektor ochrony środowiska wydaje decyzje o środowiskowych uwarunkowaniach w przypadku inwestycji:

- a) będących przedsięwzięciami mogącymi zawsze znacząco oddziaływać na środowisko, takimi jak np.:
  - drogi,
  - linie kolejowe,
  - linie elektroenergetyczne,
  - instalacje do przesyłu ropy naftowej, produktów naftowych, substancji chemicznych lub gazu,
  - zbiorniki wodnych,
  - obiekty jądrowe,
  - składowisk odpadów promieniotwórczych,
- b) przedsięwzięć realizowanych na terenach zamkniętych,
- c) przedsięwzięć realizowanych na obszarach morskich, itp. (art. 75 ustawy OOŚ).

Regionalny dyrektor ochrony środowiska oraz Generalny dyrektor ochrony środowiska mają również kompetencje w zakresie dokonywania oceny oddziaływania przedsięwzięcia na obszar Natura 2000.

Minister właściwy do spraw środowiska wykonuje zadania organu administracji rządowej w zakresie ochrony przyrody przy pomocy Głównego Konserwatora Przyrody, będącego sekretarzem lub podsekretarzem stanu w urzędzie obsługującym tego ministra. Zadania regionalnego dyrektora ochrony środowiska w zakresie ochrony przyrody na terenie parku narodowego wykonuje dyrektor tego parku.



### Organy ochrony przyrody i ich kompetencje

Dyrektor parku narodowego oraz Minister Środowiska uzgadniają projekty decyzji o warunkach zabudowy oraz decyzji o lokalizacji inwestycji celu publicznego dla terenów położonych w granicach parku narodowego oraz jego otuliny. Kompetencje pozostałych organów ochrony przyrody są w różnych ustawach, m.in. w ustawie o ochronie przyrody, ustawie OOS.

Zezwolenie na usunięcie drzewa lub krzewu z terenu nieruchomości wydaje wójt, burmistrz albo prezydent miasta

Wójt, burmistrz albo prezydent miasta wymierza administracyjną karę pieniężną za:

- a) usunięcie drzewa lub krzewu bez wymaganego zezwolenia,
- b) usunięcie drzewa lub krzewu bez zgody posiadacza nieruchomości,
- c) zniszczenie drzewa lub krzewu,
- d) uszkodzenie drzewa spowodowane wykonywaniem prac w obrębie korony drzewa,
- e) usunięcie drzewa pomimo sprzeciwu organu,
- f) usunięcie drzewa bez dokonania zgłoszenia.

Nie są organami ochrony przyrody:

- a) Główny Konserwator Przyrody,
- b) regionalny konserwator przyrody,
- c) Państwowa Rada Ochrony Przyrody,
- d) regionalna rada ochrony przyrody,
- e) dyrektor parku krajobrazowego (zespołu parków).



### 3. Analiza przepisów dotyczących form ochrony przyrody

Według Ustawy z dnia 16 kwietnia 2004 r. o ochronie przyrody określa organ tworzący daną formę ochrony przyrody oraz formę aktu prawnego, który ją tworzy:

- a) parki narodowe, Rada Ministrów w formie rozporządzenia,
- b) rezerwat przyrody, RDOŚ, w formie zarządzenia,
- c) parki krajobrazowe, sejmik województwa w formie uchwały,
- d) obszary chronionego krajobrazu, sejmik województwa w formie uchwały,
- e) obszary Natura2000, Minister Środowiska w formie rozporządzenia lub KE w formie decyzji,
- f) pomniki przyrody, RadaGminy w formie uchwały,
- g) stanowiska dokumentacyjne, RadaGminy w formie uchwały,
- h) użytki ekologiczne, RadaGminy w formie uchwały,
- i) zespoły przyrodniczo-krajobrazowe, RadaGminy w formie uchwały,
- j) ochrona gatunkowa roślin, zwierząt i grzybów, Minister Środowiska w formie rozporządzenia (zarządzenie rdoś na czas określony).

Właściwość w stosunku do form ochrony przyrody:

<b>Forma ochrony przyrody</b>	<b>Organ chroniący</b>
Park Narodowy	Dyrektor parku narodowego
rezerwat przyrody	Regionalny dyrektor ochrony środowiska
parki krajobrazowe	dyrektor parku krajobrazowego, marszałek województwa
<ul style="list-style-type: none"> <li>•pomniki przyrody</li> <li>•stanowiska dokumentacyjne</li> <li>•użytki ekologiczne</li> <li>•zespoły przyrodniczo-krajobrazowe</li> </ul>	wójt, burmistrz, prezydent miasta

Analiza przepisów dotyczących form ochrony przyrody

Zgodnie z ustawą z dnia 16 kwietnia 2004 r. o ochronie przyrody podaje definicje i określa cele utworzenia danej formy ochrony przyrody:

**Art.8. [Park narodowy]**

1. Park narodowy obejmuje obszar wyróżniający się szczególnymi wartościami przyrodniczymi, naukowymi, społecznymi, kulturowymi i edukacyjnymi, o powierzchni nie mniejszej niż 1000 ha, na którym ochronie podlega cała przyroda oraz walory krajobrazowe.
2. Park narodowy tworzy się w celu zachowania różnorodności biologicznej, zasobów, tworów i składników przyrody nieożywionej i walorów krajobrazowych, przywrócenia właściwego stanu zasobów i składników przyrody oraz odtworzenia zniekształconych siedlisk przyrodniczych, siedlisk roślin, siedlisk zwierząt lub siedlisk grzybów.

**Art.13. [Rezerwat przyrody]**

1. Rezerwat przyrody obejmuje obszary zachowane w stanie naturalnym lub mało zmienionym, ekosystemy, ostoje i siedliska przyrodnicze, a także siedliska roślin, siedliska zwierząt i siedliska grzybów oraz twory i składniki przyrody nieożywionej, wyróżniające się szczególnymi wartościami przyrodniczymi, naukowymi, kulturowymi lub walorami krajobrazowymi.
2. Na obszarach graniczących z rezerwatem przyrody może być wyznaczona otulina.
3. Uznanie za rezerwat przyrody obszarów, o których mowa w ust. 1, następuje w drodze aktu prawa miejscowego w formie zarządzenia regionalnego dyrektora ochrony środowiska, które określa jego nazwę, położenie lub przebieg granicy i otulinę, jeżeli została wyznaczona, cele ochrony oraz rodzaj, typ i podtyp rezerwatu przyrody, a także sprawującego nadzór nad rezerwatem. Regionalny dyrektor ochrony środowiska, w drodze aktu prawa miejscowego w formie zarządzenia, po zasięgnięciu opinii regionalnej rady ochrony przyrody, może zwiększyć obszar rezerwatu przyrody, zmienić cele ochrony, a w razie bezpowrotnej utraty wartości przyrodniczych, dla których rezerwat został powołany – zmniejszyć obszar rezerwatu przyrody albo zlikwidować rezerwat przyrody.



*Analiza przepisów dotyczących form ochrony przyrody*

- 3a. Projekty studiów uwarunkowań i kierunków zagospodarowania przestrzennego gmin, miejscowych planów zagospodarowania przestrzennego, planów zagospodarowania przestrzennego województw oraz planów zagospodarowania przestrzennego morskich wód wewnętrznych, morza terytorialnego i wyłącznej strefy ekonomicznej, w części dotyczącej rezerwatu przyrody i jego otuliny, wymagają uzgodnienia z regionalnym dyrektorem ochrony środowiska w zakresie ustaleń tych planów, mogących mieć negatywny wpływ na cele ochrony rezerwatu przyrody.
- 3b. Projekty planów urządzenia lasu, uproszczonych planów urządzenia lasu i zadania z zakresu gospodarki leśnej, o których mowa w art. 19 ust. 3 i 4 ustawy z dnia 28 września 1991 r. o lasach, w części dotyczącej otuliny rezerwatu przyrody wymagają uzgodnienia z regionalnym dyrektorem ochrony środowiska w zakresie ustaleń tych planów lub zadań, mogących mieć negatywny wpływ na ochronę przyrody rezerwatu przyrody.
- 3c. Uznanie, zmiana granic, zmiana celu ochrony lub likwidacja rezerwatu przyrody położonego na obszarze morskim wymagają uzgodnienia z dyrektorem właściwego urzędu morskiego w zakresie, w jakim wpływają na realizację zadań dyrektora urzędu morskiego.
- 3d. Uzgodnienia, o którym mowa w ust. 3c, dokonuje się w terminie 30 dni od dnia doręczenia wystąpienia o uzgodnienie. Niezajęcie stanowiska w tym terminie przez dyrektora właściwego urzędu morskiego jest równoznaczne z uzgodnieniem wnioskowanych spraw.
- 3e. W przypadku gdy obszar, o którym mowa w ust. 1, jest położony na obszarze morskim, właściwość miejscową regionalnego dyrektora ochrony środowiska, w części dotyczącej tego obszaru, ustala się wzdłuż wybrzeża na terenie danego województwa.
4. Regionalny dyrektor ochrony środowiska, w drodze aktu prawa miejscowego w formie zarządzenia, może wprowadzić opłaty za wstęp na obszar rezerwatu przyrody, kierując się potrzebą ochrony przyrody.
5. Regionalny dyrektor ochrony środowiska ustala stawki opłat, o których mowa w ust. 4, przy czym opłata za jednorazowy wstęp do rezerwatu nie może przekraczać kwoty 6 zł waloryzowanej o prognozowany średnioroczny wskaźnik cen towarów i usług konsumpcyjnych ogółem, przyjęty w ustawie budżetowej.



Analiza przepisów dotyczących form ochrony przyrody

6. Opłaty, o których mowa w ust. 4, są przeznaczane na ochronę przyrody.

**Art.16. [Parki krajobrazowe]**

1. Park krajobrazowy obejmuje obszar chroniony ze względu na wartości przyrodnicze, historyczne i kulturowe oraz walory krajobrazowe w celu zachowania, popularyzacji tych wartości w warunkach zrównoważonego rozwoju.
2. Na obszarach graniczących z parkiem krajobrazowym może być wyznaczona otulina.
3. Utworzenie parku krajobrazowego lub powiększenie jego obszaru następuje w drodze uchwały sejmiku województwa, która określa jego nazwę, obszar, przebieg granicy i otulinę, jeżeli została wyznaczona, szczególne cele ochrony oraz zakazy właściwe dla danego parku krajobrazowego lub jego części, wybrane spośród zakazów, o których mowa w art. 17 ust. 1, wynikające z potrzeb jego ochrony. Likwidacja lub zmniejszenie obszaru parku krajobrazowego następuje w drodze uchwały sejmiku województwa wyłącznie z powodu bezpowrotnej utraty wartości przyrodniczych, historycznych i kulturowych oraz walorów krajobrazowych na obszarach projektowanych do wyłączenia spod ochrony.

3a.Utworzenie parku krajobrazowego położonego na terenie więcej niż jednego województwa następuje w drodze podjęcia jednobrzmiącej uchwały właściwych sejmików województw.

4. Projekt uchwały sejmiku województwa w sprawie utworzenia, zmiany granic lub likwidacji parku krajobrazowego wymaga uzgodnienia z właściwą miejscowo radą gminy oraz właściwym regionalnym dyrektorem ochrony środowiska.

4a.Uzgodnień, o których mowa w ust. 4, dokonuje się w trybie art. 106 ustawy z dnia 14 czerwca 1960 r. – Kodeks postępowania administracyjnego, z zastrzeżeniem że brak przedstawienia stanowiska w terminie miesiąca od dnia otrzymania projektu uchwały, jest uważane za uzgodnienie projektu.

4b.Rada gminy może odmówić uzgodnienia projektu uchwały, o której mowa w ust. 3, wyłącznie w przypadku, gdy przyjęcie tej uchwały prowadziłoby do ograniczenia możliwości rozwojowych gminy wynikających z ustaleń studium uwarunkowań i kierunków zagospodarowania przestrzennego lub miejscowego planu



Analiza przepisów dotyczących form ochrony przyrody

zagospodarowania przestrzennego w stopniu nieproporcjonalnym do wartości jakie park krajobrazowy ma chronić.

4c. Rada gminy nie może odmówić uzgodnienia projektu uchwały, o której mowa w ust. 3, w przypadku, gdy podjęcie tej uchwały jest konsekwencją rekomendacji dotyczącej utworzenia lub powiększenia obszaru parku krajobrazowego zawartej w audycie krajobrazowym, o którym mowa w art. 38a ustawy z dnia 27 marca 2003 r. o planowaniu i zagospodarowaniu przestrzennym.

4d. Utworzenie parku krajobrazowego lub powiększenie jego obszaru może nastąpić również na wniosek rady gminy, na obszarze której park krajobrazowy miałby być utworzony lub powiększony.

4e. Wniosek, o którym mowa w ust. 4d, rozpatrywany jest nie później niż w terminie 3 miesięcy od dnia otrzymania wniosku przez sejmik właściwego województwa.

5. Statut parku krajobrazowego lub zespołu parków krajobrazowych określający strukturę organizacyjną parku lub zespołu parków nadaje sejmik województwa w drodze uchwały.

5a. Statut parku krajobrazowego położonego na terenie więcej niż jednego województwa nadaje w drodze uchwały sejmik województwa, na którego obszarze działania znajduje się większa część parku, w porozumieniu z pozostałymi sejmikami województw.

6. Grunty rolne i leśne oraz inne nieruchomości znajdujące się w granicach parku krajobrazowego pozostawia się w gospodarczym wykorzystaniu.
7. Projekty studiów uwarunkowań i kierunków zagospodarowania przestrzennego gmin, miejscowych planów zagospodarowania przestrzennego, planów zagospodarowania przestrzennego województw oraz planów zagospodarowania przestrzennego morskich wód wewnętrznych, morza terytorialnego i wyłącznej strefy ekonomicznej w części dotyczącej parku krajobrazowego i jego otuliny, wymagają uzgodnienia z właściwym miejscowo regionalnym dyrektorem ochrony środowiska w zakresie ustaleń tych planów, mogących mieć negatywny wpływ na ochronę przyrody parku krajobrazowego.





### **Art.23. [Obszary chronionego krajobrazu]**

Obszar chronionego krajobrazu obejmuje tereny chronione ze względu na wyróżniający się krajobraz o zróżnicowanych ekosystemach, wartościowe ze względu na możliwość zaspokajania potrzeb związanych z turystyką i wypoczynkiem lub pełnioną funkcją korytarzy ekologicznych.

### **Art.5, pkt 2b, 2c oraz art.25 pkt 1 i 2 [obszary Natura 2000]:**

obszar specjalnej ochrony ptaków, specjalny obszar ochrony siedlisk lub obszar mający znaczenie dla Wspólnoty, utworzony w celu ochrony populacji dziko występujących ptaków lub siedlisk przyrodniczych lub gatunków będących przedmiotem zainteresowania Wspólnoty.

### **Art.25.[Sieć obszarów Natura 2000]**

1. Sieć obszarów Natura 2000 obejmuje:
  - a. obszary specjalnej ochrony ptaków (OSO), w których przedmiotami ochrony są gatunki ptaków z załącznika nr 1 Dyrektywy Ptasiej,
  - b. specjalne obszary ochrony siedlisk (SOO), w których przedmiotami ochrony są typy siedlisk przyrodniczych z załącznika nr 1 Dyrektywy Siedliskowej i/lub gatunki roślin i/lub gatunki zwierząt z załącznika nr 2 Dyrektywy Siedliskowej,
  - c. obszary mające znaczenie dla Wspólnoty –są to de facto specjalne obszary ochrony siedlisk, które nie zostały jeszcze wyznaczone w drodze rozporządzenia Ministra Środowiska, funkcjonują na zasadach takich samych jak specjalne obszary ochrony siedlisk.
2. Obszar Natura 2000 może obejmować część lub całość obszarów i obiektów objętych formami ochrony przyrody, o których mowa w art. 6 ust. 1 pkt 1-4 i 6-9.

<http://natura2000.gdos.gov.pl/>

### **Art. 27 [Projekt listy obszarów Natura 2000]**

1. Generalny Dyrektor Ochrony Środowiska opracowuje projekt listy obszarów Natura 2000, zgodnie z przepisami prawa Unii Europejskiej.



Analiza przepisów dotyczących form ochrony przyrody

2. Projekt, o którym mowa w ust. 1, wymaga zasięgnięcia opinii właściwych miejscowo rad gmin. Niezłożenie opinii w terminie 30 dni od dnia otrzymania projektu uznaje się za brak uwag.
3. Minister właściwy do spraw środowiska, po uzyskaniu zgody Rady Ministrów, przekazuje Komisji Europejskiej:
  - 1) listę proponowanych obszarów mających znaczenie dla Wspólnoty,
  - 2) szacunek dotyczący współfinansowania przez Wspólnotę ochrony obszarów
  - 3) wyznaczonych ze względu na typy siedlisk przyrodniczych oraz gatunki roślin i zwierząt o znaczeniu priorytetowym,
  - 4) listę obszarów specjalnej ochrony ptaków.

**Art. 27a. [Wyznaczenie, zmiana granic, likwidacja obszaru specjalnej ochrony ptaków lub specjalnego obszaru ochrony siedlisk. Nadzór nad obszarem Natura 2000]**

Wyznaczenie obszaru specjalnej ochrony ptaków lub specjalnego obszaru ochrony siedlisk, zmiana jego granic lub likwidacja następuje w porozumieniu z ministrem właściwym do spraw rolnictwa, ministrem właściwym do spraw rozwoju wsi, ministrem właściwym do spraw rybołówstwa i z ministrem właściwym do spraw gospodarki wodnej, w drodze rozporządzenia ministra właściwego do spraw środowiska, które określa nazwę, położenie administracyjne, obszar i mapę obszaru, cel i przedmiot ochrony. Minister właściwy do spraw środowiska, wydając rozporządzenie, kieruje się stanem siedlisk przyrodniczych oraz gatunków roślin i zwierząt oraz koniecznością zachowania szczególnie cennych lub zagrożonych składników różnorodności biologicznej.

Nadzór nad obszarem Natura 2000 lub proponowanym obszarem mającym znaczenie dla Wspólnoty, znajdującym się na liście, o której mowa w art. 27 ust. 3 pkt 1, sprawuje właściwy regionalny dyrektor ochrony środowiska lub na obszarach morskich - dyrektor urzędu morskiego, z zastrzeżeniem art. 32 ust. 5.

Rdóś może wydać zezwolenie na działania mogące znacząco negatywnie oddziaływać na obszar Natura 2000 jeżeli przemawiają za tym konieczne wymogi nadrzędnego interesu publicznego i brak jest rozwiązań alternatywnych.



### Analiza przepisów dotyczących form ochrony przyrody

W przypadku siedlisk i gatunków priorytetowych ww. zezwolenie może być udzielone wyłącznie w celu:

- ochrony zdrowia i życia ludzi,
- zapewnienia bezpieczeństwa powszechnego,
- uzyskania korzystnych następstw dla środowiska przyrodniczego,
- koniecznych wymogów nadrzędnego interesu publicznego, po uzyskaniu opinii KE

Dla każdego obszaru Natura 2000 opracowany został Standardowy Formularz Danych (SDF), który zawiera podstawowe informacje o danym obszarze. Podstawowe dane

o poszczególnych obszarach Natura 2000 dostępne są na stronie internetowej: <http://natura2000.gdos.gov.pl/wyszukiwarka-n2k>

Funkcjonowanie sieci obszarów Natura 2000 nadzoruje Generalny Dyrektor Ochrony Środowiska, natomiast regionalni dyrektorzy ochrony środowiska koordynują działanie obszarów Natura 2000 na obszarze swojego działania

#### **Art.40. [Pomniki przyrody]**

Pomnikami przyrody są pojedyncze twory przyrody żywej i nieożywionej lub ich skupiska o szczególnej wartości przyrodniczej, naukowej, kulturowej, historycznej lub krajobrazowej oraz odznaczające się indywidualnymi cechami, wyróżniającymi je wśród innych tworów, okazałych rozmiarów drzewa, krzewy gatunków rodzimych lub obcych, źródła, wodospady, wywierzyska, skałki, jary, głązy narzutowe oraz jaskinie.

Na terenach niezabudowanych, jeżeli nie stanowi to zagrożenia dla ludzi lub mienia, drzewa stanowiące pomniki przyrody podlegają ochronie aż do ich samoistnego, całkowitego rozpadu.

#### **Art.41. [Stanowiska dokumentacyjne]**

Stanowiskami dokumentacyjnymi są niewyodrębniające się na powierzchni lub możliwe do wyodrębnienia, ważne pod względem naukowym i dydaktycznym, miejsca występowania formacji geologicznych, nagromadzeń skamieniałości lub tworów



*Analiza przepisów dotyczących form ochrony przyrody*

mineralnych, jaskinie lub schroniska podskalne wraz z namuliskami oraz fragmenty eksploatowanych lub nieczynnych wyrobisk powierzchniowych i podziemnych.

Stanowiskami dokumentacyjnymi mogą być także miejsca występowania kopalnych szczątków roślin lub zwierząt.

#### **Art.42. [Użytki ekologiczne]**

Użytkami ekologicznymi są zasługujące na ochronę pozostałości ekosystemów mających znaczenie dla zachowania różnorodności biologicznej-naturalne zbiorniki wodne, śródpolne i śródleśne oczka wodne, kępy drzew i krzewów, bagna, torfowiska, wydmy, płaty nieużytkowanej roślinności, starorzecza, wychodnieskalne, skarpy, kamieńce, siedliska przyrodnicze oraz stanowiska rzadkich lub chroniony chgatunków roślin, zwierząt i grzybów, ich ostoje oraz miejsca rozmnażania lub miejsca sezonowego przebywania.

#### **Art.43. [Zespoły przyrodniczo-krajobrazowe]**

Zespołami przyrodniczo-krajobrazowymi są fragmenty krajobrazu naturalnego i kulturowego zasługujące na ochronę ze względu na ich walory widokowe lub estetyczne.

Instrumenty prawne do realizacji celów ochrony na obszarach chronionych

- Plany ochrony (parki narodowe, rezerваты przyrody, parki krajobrazowe).
- Publicznoprawne nakazy i zakazy prawne (zakazy obowiązujące na terenie parków narodowych i rezerwatów przyrody - art. 15 ust. 1 uop, zakazy obowiązujące na terenie parków krajobrazowych i OCHK -art. 17 ust. 1.



## Działania ochronne na terenie form ochrony przyrody

1. Park narodowy:
  - a) plan ochrony – rozporządzenie Ministra Środowiska,
  - b) zadania ochronne – zarządzenie Ministra Środowiska,
2. Rezerwat przyrody:
  - a) plan ochrony – zarządzenie rdoś,
  - b) zadania ochronne – zarządzenie rdoś,
3. Park krajobrazowy:
  - a) plan ochrony – sejmik województwa
4. Obszar Natura 2000:
  - a) plan ochrony – rozporządzenie Ministra Środowiska,
  - b) plan zadań ochronnych – zarządzenie rdoś



## Plan zadań ochronnych obszar Natura 2000

Dokument ustanawiany na drodze aktu prawa miejscowego, obowiązuje przez 10 lat, opracowany w oparciu o zgromadzone, zweryfikowane i uzupełnione informacje o obszarze i przedmiotach ochrony

Zawiera:

- opis granic obszaru i mapę obszaru Natura 2000,
- identyfikację istniejących i potencjalnych zagrożeń dla przedmiotów ochrony,
- cele działań ochronnych,
- działania ochronne ze wskazaniem podmiotów odpowiedzialnych za ich wykonanie i obszarów ich wdrażania,
- wskazania do istniejących dokumentów planistycznych,
- wskazanie (braku) konieczności sporządzenia planu ochrony.

## Plan ochrony dla parków narodowych i rezerwatów przyrody

Plan ochrony ustanawia się w terminie 5 lat od dnia utworzenia parku narodowego, uznania obszaru za rezerwat przyrody albo utworzenia parku krajobrazowego.

Projekt planu ochrony sporządza dla:

- parku narodowego - dyrektor parku narodowego,
- rezerwatu przyrody - regionalny dyrektor ochrony środowiska lub po uzgodnieniu z tym organem zarządzający rezerwatem albo sprawujący nadzór nad rezerwatem.

Sporządzający projekt planu ochrony zapewnia możliwość udziału społeczeństwa, na zasadach i w trybie określonych w ustawie o udostępnianiu informacji o środowisku i jego ochronie.

Projekt planu ochrony wymaga zaopiniowania przez właściwe miejscowo rady gmin. Minister właściwy do spraw środowiska ustanawia, w drodze rozporządzenia plan ochrony dla parku narodowego.

Regionalny dyrektor ochrony środowiska ustanawia, w drodze aktu prawa miejscowego w formie zarządzenia plan ochrony dla rezerwatu przyrody.

Plan ochrony sporządza się na okres 20 lat, z uwzględnieniem:

- charakterystyki i oceny stanu przyrody,
- identyfikacji i oceny istniejących oraz potencjalnych zagrożeń wewnętrznych i zewnętrznych,
- charakterystyki i oceny uwarunkowań społecznych i gospodarczych,
- analizy skuteczności dotychczasowych sposobów ochrony,
- charakterystyki i oceny stanu zagospodarowania przestrzennego,
- wyników audytu krajobrazowego, o którym mowa w art 38 a ustawy z dnia 27 marca 2003 r o planowaniu i zagospodarowaniu przestrzennym.

## Plan ochrony dla parków krajobrazowych

Plan ochrony dla parku krajobrazowego sporządza się na okres 20 lat, z uwzględnieniem:



#### Analiza przepisów dotyczących form ochrony przyrody

- charakterystyki i oceny stanu przyrody,
- identyfikacji i oceny istniejących oraz potencjalnych zagrożeń wewnętrznych i zewnętrznych,
- charakterystyki i oceny uwarunkowań społecznych i gospodarczych,
- analizy skuteczności dotychczasowych sposobów ochrony,
- charakterystyki i oceny stanu zagospodarowania przestrzennego.

#### Prace przy sporządzaniu planu ochrony polegają na:

- ocenie stanu zasobów, tworów i składników przyrody, walorów krajobrazowych, wartości kulturowych oraz istniejących i potencjalnych zagrożeń wewnętrznych i zewnętrznych, która może być wykonana w formie szczegółowych opisów,
- opracowaniu koncepcji ochrony zasobów, tworów i składników przyrody oraz wartości kulturowych, a także eliminacji lub ograniczania istniejących i potencjalnych zagrożeń wewnętrznych i zewnętrznych,
- wskazaniu zadań ochronnych, z podaniem rodzaju, zakresu i lokalizacji.

#### Obszar chronionego krajobrazu

Projekty studiów uwarunkowań i kierunków zagospodarowania przestrzennego gmin, miejscowych planów zagospodarowania przestrzennego, planów zagospodarowania przestrzennego województw i planów zagospodarowania przestrzennego morskich wód wewnętrznych, morza terytorialnego i wyłącznej strefy ekonomicznej, w części dotyczącej obszaru chronionego krajobrazu, wymagają uzgodnienia z właściwym regionalnym dyrektorem ochrony środowiska w zakresie ustaleń tych planów, mogących mieć negatywny wpływ na ochronę przyrody obszaru chronionego krajobrazu.

***Ochrona Przyrody to system zakazów i nakazów połączony z ochroną czynną i ścisłą. Zakazy określone zostały w ustawie z dnia 16 kwietnia 2004 r. o ochronie przyrody.***

Ustawa z dnia 16 kwietnia 2004 r. o ochronie przyrody Służba Parku, Straż Parku, Straż Parku Krajobrazowego



### **Art. 103. [Służba Parku Narodowego]**

Zadania związane z ochroną przyrody, badaniami naukowymi i działalnością edukacyjną, a także ochroną mienia parku narodowego oraz zwalczaniem przestępstw i wykroczeń w zakresie ochrony przyrody na terenie parku narodowego wykonuje Służba Parku Narodowego.

Do zadań Służby Parku Narodowego należy:

- realizacja ustaleń planów ochrony i zadań ochronnych,
- informowanie i promocja w zakresie ochrony przyrody, w tym prowadzenie muzeum przyrodniczego, ośrodków informacji i edukacji oraz publikowanie materiałów informacyjnych i promocyjnych,
- prowadzenie badań naukowych w celu określenia metod i sposobów ochrony przyrody, skuteczności działań ochronnych oraz rozpoznawania różnorodności biologicznej,
- utrzymywanie w należyтым stanie infrastruktury technicznej zarządzanej przez park narodowy,
- udostępnianie parku narodowego do celów naukowych, edukacyjnych, rekreacyjnych, turystycznych i sportowych.

### **Art. 108. [Straż Parku]**

W parkach narodowych zadania związane z ochroną mienia oraz zwalczaniem przestępstw i wykroczeń w zakresie ochrony przyrody wykonują funkcjonariusze Straży Parku zaliczani do Służby Parku Narodowego.

### **Art. 107. [Służba Parku Krajobrazowego]**

1. Zadania z zakresu ochrony przyrody, walorów krajobrazowych, wartości historycznych kulturowych oraz działalności edukacyjnej na terenie parku krajobrazowego wykonuje Służba Parku Krajobrazowego.
2. Do zadań Służby Parku Krajobrazowego należy:





*Analiza przepisów dotyczących form ochrony przyrody*

- 1) inwentaryzacja siedlisk przyrodniczych, stanowisk roślin, zwierząt i grzybów objętych ochroną gatunkową oraz ich siedlisk, a także zasługujących na ochronę tworów i składników przyrody nieożywionej,
  - 2) identyfikacja i ocena istniejących i potencjalnych zagrożeń wewnętrznych i zewnętrznych parku krajobrazowego oraz wnioskowanie o podejmowanie działań mających na celu eliminowanie lub ograniczanie tych zagrożeń i ich skutków,  
a także innych działań w celu poprawy funkcjonowania i ochrony parku krajobrazowego,
  - 3) gromadzenie dokumentacji dotyczącej przyrody oraz wartości historycznych, kulturowych i etnograficznych,
  - 4) realizacja zadań związanych z ochroną innych form ochrony przyrody w granicach parku krajobrazowego,
  - 5) informowanie o przepisach o ochronie przyrody osób przebywających na obszarach podlegających ochronie oraz w miejscach, w których znajdują się twory i składniki przyrody objęte formami ochrony przyrody,
  - 6) prowadzenie edukacji przyrodniczej w szkołach i wśród miejscowego społeczeństwa, a także promowanie wartości przyrodniczych, historycznych, kulturowych i turystycznych parku krajobrazowego,
  - 7) współpraca z samorządami, zarządcami obszarów parku krajobrazowego, organizacjami ekologicznymi i z innymi podmiotami, mającymi związek z ochroną parku krajobrazowego.
3. (uchylony).
4. Pracownik Służby Parku Krajobrazowego ma prawo do legitymowania osób naruszających przepisy o ochronie przyrody, a w razie odmowy okazania dokumentu pozwalającego na ustalenie tożsamości - zwracania się do Policji lub innych właściwych organów o ustalenie tożsamości.

### **Zakazy obowiązujące wprost z ustawy:**

Art.15. ustawy z dnia 16 kwietnia 2004 r. o ochronie przyrody (Dz. U. z 2018 r. poz. 1614 ze zm.) [Zakazy obowiązujące na terenie parków narodowych i rezerwatów przyrody] Obowiązują wszystkie zakazy!!! (pogrubioną kursywą zaznaczono najczęściej łamane zakazy).



Analiza przepisów dotyczących form ochrony przyrody

- budowy lub przebudowy obiektów budowlanych i urządzeń technicznych, z wyjątkiem obiektów i urządzeń służących celom parku narodowego albo rezerwatu przyrody,
- chwytania lub zabijania dziko występujących zwierząt, zbierania lub niszczenia jaj, postaci młodocianych i form rozwojowych zwierząt, umyślnego płoszenia zwierząt kręgowych, zbierania poroży, niszczenia nor, gniazd, legowisk i innych schronień zwierząt oraz ich miejsc rozrodu,
- polowania, z wyjątkiem obszarów wyznaczonych w planie ochrony lub zadaniach ochronnych ustanowionych dla rezerwatu przyrody,
- **pozyskiwania, niszczenia lub umyślnego uszkodzenia roślin oraz grzybów,**
- **użytkowania, niszczenia, umyślnego uszkodzenia, zanieczyszczania i dokonywania zmian obiektów przyrodniczych, obszarów oraz zasobów, tworów i składników przyrody,**
- zmiany stosunków wodnych, regulacji rzek i potoków, jeżeli zmiany te nie służą ochronie przyrody,
- pozyskiwania skał, w tym torfu, oraz skamieniałości, w tym kopalnych szczątków roślin i zwierząt, minerałów i bursztynu,
- niszczenia gleby lub zmiany przeznaczenia i użytkowania gruntów,
- palenia ognisk i wyrobów tytoniowych oraz używania źródeł światła o otwartym płomieniu, z wyjątkiem miejsc wyznaczonych przez dyrektora parku narodowego, a w rezerwacie przyrody -przez regionalnego dyrektora ochrony środowiska,
- prowadzenia działalności wytwórczej, handlowej i rolniczej, z wyjątkiem miejsc wyznaczonych w planie ochrony,
- stosowania chemicznych i biologicznych środków ochrony roślin i nawozów,
- **zbioru dziko występujących roślin i grzybów oraz ich części, z wyjątkiem miejsc wyznaczonych przez dyrektora parku narodowego, a w rezerwacie przyrody -przez regionalnego dyrektora ochrony środowiska,**
- **połowu ryb i innych organizmów wodnych, z wyjątkiem miejsc wyznaczonych w planie ochrony lub zadaniach ochronnych,**
- **ruchu pieszego, rowerowego, narciarskiego i jazdy konnej wierzchem, z wyjątkiem szlaków i tras narciarskich wyznaczonych przez dyrektora parku narodowego, a w rezerwacie przyrody -przez regionalnego dyrektora ochrony środowiska,**
- **wprowadzania psów na obszary objęte ochroną ścisłą i czynną, z wyjątkiem miejsc wyznaczonych w planie ochrony, psów pasterskich**



*Analiza przepisów dotyczących form ochrony przyrody*

**wprowadzanych na obszary objęte ochroną czynną, na których plan ochrony albo zadania ochronne dopuszczają wypas oraz psów asystujących**

**w rozumieniu art. 2 pkt 11 ustawy z dnia 27 sierpnia 1997 r. o rehabilitacji zawodowej i społecznej oraz zatrudnianiu osób niepełnosprawnych (Dz. U. z 2018 r. poz. 511, 1000 i 1076),**

- **wspinaczki, eksploracji jaskiń lub zbiorników wodnych, z wyjątkiem miejsc wyznaczonych przez dyrektora parku narodowego, a w rezerwacie przyrody -przez regionalnego dyrektora ochrony środowiska,**
- **ruchu pojazdów poza drogami publicznymi oraz poza drogami położonymi na nieruchomościach stanowiących własność parków narodowych lub będących w użytkowaniu wieczystym parków narodowych, wskazanymi przez dyrektora parku narodowego, a w rezerwacie przyrody przez regionalnego dyrektora ochrony środowiska,**
- umieszczania tablic, napisów, ogłoszeń reklamowych i innych znaków niezwiązanych z ochroną przyrody, udostępnianiem parku albo rezerwatu przyrody, edukacją ekologiczną, z wyjątkiem znaków drogowych i innych znaków związanych z ochroną bezpieczeństwa i porządku powszechnego,
- zakłócania ciszy,
- **używania łodzi motorowych i innego sprzętu motorowego, uprawiania sportów wodnych i motorowych, pływania i żeglowania, z wyjątkiem akwenów lub szlaków wyznaczonych przez dyrektora parku narodowego, a w rezerwacie przyrody -przez regionalnego dyrektora ochrony środowiska,**
- wykonywania prac ziemnych trwale zniekształcających rzeźbę terenu,
- biwakowania, z wyjątkiem miejsc wyznaczonych przez dyrektora parku narodowego, a w rezerwacie przyrody -przez regionalnego dyrektora ochrony środowiska,
- prowadzenia badań naukowych -w parku narodowym bez zgody dyrektora parku, a w rezerwacie przyrody -bez zgody regionalnego dyrektora ochrony środowiska,
- wprowadzania gatunków roślin, zwierząt lub grzybów, bez zgody ministra właściwego do spraw środowiska,
- wprowadzania organizmów genetycznie zmodyfikowanych,



Analiza przepisów dotyczących form ochrony przyrody

- organizacji imprez rekreacyjno-sportowych -w parku narodowym bez zgody dyrektora parku narodowego, a w rezerwacie przyrody bez zgody regionalnego dyrektora ochrony środowiska.

**Art. 17 ust. 1 – 1b ustawy z dnia 16 kwietnia 2004 r. o ochronie przyrody (Dz. U. z 2018 r. poz. 1614 ze zm.) [parki krajobrazowe] akty prawne dotyczące tych obszarów nie muszą wprowadzać wszystkich zakazów!!!**

- 1) W parku krajobrazowym mogą być wprowadzone następujące zakazy:
  - 1) realizacji przedsięwzięć mogących znacząco oddziaływać na środowisko w rozumieniu przepisów ustawy z dnia 3 października 2008 r. o udostępnianiu informacji o środowisku i jego ochronie, udziale społeczeństwa w ochronie środowiska oraz o ocenach oddziaływania na środowisko,
  - 2) umyślnego zabijania dziko występujących zwierząt, niszczenia ich nor, legowisk, innych schronień i miejsc rozrodu oraz tarlisk i złożonej ikry, z wyjątkiem amatorskiego połowu ryb oraz wykonywania czynności w ramach racjonalnej gospodarki rolnej, leśnej, rybackiej i łowieckiej,
  - 3) likwidowania i niszczenia zadrzewień śródpolnych, przydrożnych i nadwodnych, jeżeli nie wynikają z potrzeby ochrony przeciwpowodziowej lub zapewnienia bezpieczeństwa ruchu drogowego lub wodnego lub budowy, odbudowy, utrzymania, remontów lub naprawy urządzeń wodnych,
  - 4) pozyskiwania do celów gospodarczych skał, w tym torfu, oraz skamieniałości, w tym kopalnych szczątków roślin i zwierząt, atakże minerałów i bursztynu,
  - 5) wykonywania prac ziemnych trwale zniekształcających rzeźbę terenu, z wyjątkiem prac związanych z zabezpieczeniem przeciwsztorowym, przeciwpowodziowym lub przeciwsuwiskowym lub budową, odbudową, utrzymaniem, remontem lub naprawą urządzeń wodnych,
  - 6) dokonywania zmian stosunków wodnych, jeżeli zmiany te nie służą ochronie przyrody lub racjonalnej gospodarce rolnej, leśnej, wodnej lub rybackiej,
  - 7) budowania nowych obiektów budowlanych w pasie szerokości 100 m od:
    - a) linii brzegów rzek, jezior i innych naturalnych zbiorników wodnych,
    - b) zasięgu lustra wody w sztucznych zbiornikach wodnych usytuowanych na wodach płynących przy normalnym poziomie piętrzenia określonym w pozwoleniu wodnoprawnym, o którym mowa w art. 389 pkt 1 ustawy z dnia 20 lipca 2017 r. - Prawo wodne,



*Analiza przepisów dotyczących form ochrony przyrody*

- z wyjątkiem obiektów służących turystyce wodnej, gospodarce wodnej lub rybackiej,
- 8) lokalizowania obiektów budowlanych w pasie szerokości 200 m od krawędzi brzegów klifowych oraz w pasie technicznym brzegu morskiego,
- 9) likwidowania, zasypywania i przekształcania zbiorników wodnych, starorzeczy oraz obszarów wodno-błotnych,
- 10) wylewania gnojowicy, z wyjątkiem nawożenia własnych gruntów rolnych,
- 11) prowadzenia chowu i hodowli zwierząt metodą bezściółkową,
- 12) utrzymywania otwartych rowów ściekowych i zbiorników ściekowych,
- 13) organizowania rajdów motorowych i samochodowych,
- 14) używania łodzi motorowych i innego sprzętu motorowego na otwartych zbiornikach wodnych.

1a. W parku krajobrazowym, w strefach, o których mowa w art. 20 ust. 4 pkt 7, dla terenów

objętych miejscowym planem zagospodarowania przestrzennego wprowadza się zakazy:

- a) lokalizowania nowych obiektów budowlanych,
  - b) zalesiania,
- 2) nieobjętych miejscowym planem zagospodarowania przestrzennego wprowadza się zakazy:
- a) lokalizowania nowych obiektów budowlanych,
  - b) lokalizowania nowych obiektów budowlanych odbiegających od lokalnej formy architektonicznej,
  - c) lokalizowania nowych obiektów budowlanych o wysokości przekraczającej 2 kondygnacje lub 7 m,
  - d) zalesiania.

1b. W parku krajobrazowym zakazuje się niszczenia i uszkodzenia obiektów o istotnym znaczeniu historycznym i kulturowym wskazanych w planie ochrony dla parku krajobrazowego.

**Art.45. [Zakazy związane z pomnikami przyrody, stanowiskami dokumentacyjnymi, użytkami ekologicznymi i zespołami przyrodniczo-**



Analiza przepisów dotyczących form ochrony przyrody

**krajobrazowymi] uchwały dotyczące tych obszarów nie muszą wprowadzać wszystkich zakazów!!!**

1. W stosunku do pomnika przyrody, stanowiska dokumentacyjnego, użytku ekologicznego lub zespołu przyrodniczo-krajobrazowego mogą być wprowadzone następujące zakazy:
  - 1) niszczenia, uszkodzenia lub przekształcania obiektu lub obszaru,
  - 2) wykonywania prac ziemnych trwale zniekształcających rzeźbę terenu, z wyjątkiem prac związanych z zabezpieczeniem przeciwsztormowym lub przeciwpowodziowym albo budową, odbudową, utrzymywaniem, remontem lub naprawą urządzeń wodnych,
  - 3) uszkodzenia i zanieczyszczenia gleby,
  - 4) dokonywania zmian stosunków wodnych, jeżeli zmiany te nie służą ochronie przyrody albo racjonalnej gospodarce rolnej, leśnej, wodnej lub rybackiej,
  - 5) likwidowania, zasypywania i przekształcania naturalnych zbiorników wodnych, starorzeczy oraz obszarów wodno-błotnych,
  - 6) wylewania gnojowicy, z wyjątkiem nawożenia użytkowanych gruntów rolnych,
  - 7) zmiany sposobu użytkowania ziemi,
  - 8) wydobywania do celów gospodarczych skał, w tym torfu, oraz skamieniałości, w tym kopalnych szczątków roślin i zwierząt, a także minerałów i bursztynu,
  - 9) umyślnego zabijania dziko występujących zwierząt, niszczenia nor, legowisk zwierzęcych oraz tarlisk i złożonej ikry, z wyjątkiem amatorskiego połowu ryb oraz wykonywania czynności związanych z racjonalną gospodarką rolną, leśną, rybacką i łowiecką,
  - 10) zbioru, niszczenia, uszkodzenia roślin i grzybów na obszarach użytków ekologicznych, utworzonych w celu ochrony stanowisk, siedlisk lub ostoi roślin i grzybów chronionych,
  - 11) umieszczania tablic reklamowych.

Zawiadomienie o podejrzeniu naruszenia prawa na terenie tych form należy przekazywać do właściwego terytorialnie urzędu gminy.

**Art.24. ust. 1 – 1b ustawy z dnia 16 kwietnia 2004 r. o ochronie przyrody (Dz. U. z 2018 r. poz. 1614 ze zm.) [Zakazy obowiązujące na terenie obszaru chronionego krajobrazu]**



Analiza przepisów dotyczących form ochrony przyrody

**akty prawne dotyczące tych obszarów nie muszą wprowadzać wszystkich zakazów!!!**

- 1) zabijania dziko występujących zwierząt, niszczenia ich nor, legowisk, innych schronień i miejsc rozrodu oraz tarlisk, złożonej ikry, z wyjątkiem amatorskiego połowu ryb oraz wykonywania czynności związanych z racjonalną gospodarką rolną, leśną, rybacką i łowiecką,
- 2) realizacji przedsięwzięć mogących znacząco oddziaływać na środowisko w rozumieniu przepisów ustawy z dnia 3 października 2008 r. o udostępnianiu informacji o środowisku i jego ochronie, udziale społeczeństwa w ochronie środowiska oraz o ocenach oddziaływania na środowisko,
- 3) **likwidowania i niszczenia zadrzewień śródpolnych, przydrożnych i nadwodnych, jeżeli nie wynikają one z potrzeby ochrony przeciwpowodziowej i zapewnienia bezpieczeństwa ruchu drogowego lub wodnego lub budowy, odbudowy, utrzymania, remontów lub naprawy urządzeń wodnych,**
- 4) **wydobywania do celów gospodarczych skał, w tym torfu, oraz skamieniałości, w tym kopalnych szczątków roślin i zwierząt, a także minerałów i bursztynu,**
- 5) **wykonywania prac ziemnych trwale zniekształcających rzeźbę terenu, z wyjątkiem prac związanych z zabezpieczeniem przeciwsztormowym, przeciwpowodziowym lub przeciwsuwiskowym lub utrzymaniem, budową, odbudową, naprawą lub remontem urządzeń wodnych,**
- 6) **dokonywania zmian stosunków wodnych, jeżeli służą innym celom niż ochrona przyrody lub zrównoważone wykorzystanie użytków rolnych i leśnych oraz racjonalna gospodarka wodna lub rybacka,**
- 7) **likwidowania naturalnych zbiorników wodnych, starorzeczy i obszarów wodno-błotnych,**
- 8) budowania nowych obiektów budowlanych w pasie szerokości 100 m od:
  - a. linii brzegów rzek, jezior i innych naturalnych zbiorników wodnych,
  - b. zasięgu lustra wody w sztucznych zbiornikach wodnych usytuowanych na wodach płynących przy normalnym poziomie piętrzenia określonym w pozwoleniu wodnoprawnym, o którym mowa w art. 389 obowiązek uzyskania pozwolenia wodnoprawnego pkt 1 ustawy z dnia 20 lipca 2017 r. – Prawo wodne



*Analiza przepisów dotyczących form ochrony przyrody*

– z wyjątkiem urządzeń wodnych oraz obiektów służących prowadzeniu racjonalnej gospodarki rolnej, leśnej lub rybackiej,

9) lokalizowania obiektów budowlanych w pasie szerokości 200 m od linii brzegów klifowych oraz w pasie technicznym brzegu morskiego.

1a. Na obszarze chronionego krajobrazu, dla terenów:

1) objętych miejscowym planem zagospodarowania przestrzennego i położonych w strefach, o których mowa w art. 23a uchwały sejmiku województwa dotyczące obszaru chronionego krajobrazu ust. 1 pkt 1, wprowadza się zakazy:

- a) lokalizowania nowych obiektów budowlanych,
- b) zalesiania,

2) nieobjętych miejscowym planem zagospodarowania przestrzennego położonych w strefach, o których mowa w art. 23a uchwały sejmiku województwa dotyczące obszaru chronionego krajobrazu ust. 1 pkt 1, wprowadza się zakazy:

- a) lokalizowania nowych obiektów budowlanych,
- b) lokalizowania nowych obiektów budowlanych odbiegających od lokalnej formy architektonicznej,
- c) lokalizowania nowych obiektów budowlanych o wysokości przekraczającej 2 kondygnacje lub 7 m,
- d) zalesiania.

1b. Na obszarze chronionego krajobrazu zakazuje się niszczenia i uszkodzenia obiektów o istotnym znaczeniu historycznym i kulturowym wskazanych w uchwale, o której mowa w art. 23a uchwały sejmiku województwa dotyczące obszaru chronionego krajobrazu ust. 1.

Zawiadomienie o podejrzeniu naruszenia prawa w parku krajobrazowym lub obszarze chronionego krajobrazu, należy przekazać do organu właściwego tj. do Marszałka Województwa

**Art. 33. ustawy z dnia 16 kwietnia 2004 r. o ochronie przyrody (Dz. U. z 2018 r. poz. 1614 ze zm.) [Zakazy obowiązujące na obszarach Natura 2000]**

Natura 2000 – dla tej formy ochrony przyrody określono w art. 33 ust. 1, ustawy z dnia 16 kwietnia 2004 r. o ochronie przyrody, że zabrania się na terenie będącym





#### Analiza przepisów dotyczących form ochrony przyrody

w granicach obszaru Natura 2000 podejmowania działań mogących osobno lub w połączeniu z innymi działaniami znacząco negatywnie oddziaływać na cele ochrony obszaru Natura 2000.

W przypadku podejrzenia naruszenia prawa w stosunku do obszaru Natura 2000 należy skontaktować się z odpowiednim regionalnym dyrektorem ochrony środowiska, w którego kompetencjach jest ocena czy dane przedsięwzięcie może negatywnie oddziaływać na ten obszar chroniony.

Zabrania się, z zastrzeżeniem art. 34, podejmowania działań mogących, osobno lub w połączeniu z innymi działaniami, znacząco negatywnie oddziaływać na cele ochrony obszaru Natura 2000, w tym w szczególności:

- pogorszyć stan siedlisk przyrodniczych lub siedlisk gatunków roślin i zwierząt, dla których ochrony wyznaczono obszar Natura 2000 lub
- wpłynąć negatywnie na gatunki, dla których ochrony został wyznaczony obszar Natura 2000, lub
- pogorszyć integralność obszaru Natura 2000 lub jego powiązania z innymi obszarami.

Zakaz dotyczy nie tylko działań podejmowanych w granicach obszarów Natura 2000, ale także poza granicami, jeśli działania te mogłyby mieć negatywny wpływ na przedmioty ochrony

Przepis ust. 1 stosuje się odpowiednio do proponowanych obszarów mających znaczenie dla Wspólnoty, znajdujących się na liście, o której mowa w art. 27 ust. 3 pkt 1, do czasu zatwierdzenia przez Komisję Europejską jako obszary mające znaczenie dla Wspólnoty i wyznaczenia ich jako specjalne obszary ochrony siedlisk.

Projekty polityk, strategii, planów i programów oraz zmian do takich dokumentów a także planowane przedsięwzięcia, które mogą znacząco oddziaływać na obszar Natura 2000, a które nie są bezpośrednio związane z ochroną obszaru Natura 2000 lub obszarów, o których mowa w ust. 2, lub nie wynikają z tej ochrony, wymagają przeprowadzenia odpowiedniej oceny oddziaływania na zasadach określonych w ustawie z dnia 3 października 2008 r. o udostępnianiu informacji o środowisku i jego ochronie, udziale społeczeństwa w ochronie środowiska oraz o ocenach oddziaływania na środowisko.



### Przykłady najczęściej łamanych zakazów:

- nawożenie materiału, w tym odpadów takich jak odpady paleniskowe, czy ziemia pochodząca z wykopów budowlanych,
- prace ingerujące w system melioracyjny oraz prace na rzekach,
- przekształcenia terenów np. poprzez wydobywanie kruszywa, wykonywanie torów do przejazdów pojazdów mechanicznych,
- przeznaczanie obszarów pod zabudowę i związane z tym prace ziemne.

Najczęstsze naruszenia zakazów w rezerwach przyrody i Parkach Narodowych

Ruch kołowy: crossy, quady, samochody terenowe



Zanieczyszczenie: odpady, sieki

Analiza przepisów dotyczących form ochrony przyrody



Ruch pieszy poza udostępnionymi trasami „po lesie”: zbieranie grzybów, wchodzenie do jaskiń, nielegalne obijanie skały wspinaczka

Dewastacja tablic i innych urządzeń



Analiza przepisów dotyczących form ochrony przyrody

Nielegalna organizacja imprez off-road



Biwakowanie, ogniska, plażowanie, kąpiele



Uszkodzenie i zniszczenie roślin objętych ochroną gatunkową



Zmiana użytkowania gruntu



Analiza przepisów dotyczących form ochrony przyrody



Lokalizowanie obiektu budowlanego na terenie rezerwatu



Analiza przepisów dotyczących form ochrony przyrody

Wprowadzanie inwazyjnych gatunków roślin obcego pochodzenia: rdestowiec japoński, niecierpek gruczołowaty



**Art.127. [Naruszenie zakazów przewidzianych w ustawie]**

Kto umyślnie narusza zakazy obowiązujące w:

- a. parkach narodowych,
  - b. rezerwach przyrody,
  - c. parkach krajobrazowych,
  - d. obszarach chronionego krajobrazu,
  - e. obszarach Natura 2000,
- 2) narusza zakazy obowiązujące w stosunku do:
- a. pomników przyrody,
  - b. stanowisk dokumentacyjnych,
  - c. użytków ekologicznych,
  - d. zespołów przyrodniczo-krajobrazowych,
- 3) nie zgłasza do rejestru, o którym mowa w art. 64 ust. 1, posiadanych lub hodowlanych zwierząt,
- 5) narusza zakaz, o którym mowa w art. 119a ust. 1,
- 6) wprowadza do obrotu produkty z fok wbrew warunkom określonym w art. 3 rozporządzenia Parlamentu Europejskiego i Rady (WE) nr 1007/2009 z dnia 16 września 2009 r. w sprawie handlu produktami z fok (Dz. Urz. UE L 286 z 31.10.2009, str. 36)

**podlega karze aresztu albo grzywny.**

## Odstępstwa od zakazów

### Parki Narodowe i Rezerwy Przyrody art. 15 ust.2 uop

Ustawodawca wprowadzając na obszar rezerwatu zakazy, przewidział równolegle możliwość zajścia kolizji pomiędzy wymogami związanymi z ochroną przyrody, a działaniami naruszającymi te wymogi. Dlatego, wraz z tymi ograniczeniami, wprowadził on możliwość zastosowania odstępstwa od ich obowiązywania.

W zależności od charakteru, jakiemu ma służyć odstępstwo, zwolnienie od zakazów obowiązujących w rezerwacie i parku narodowym może nastąpić bezpośrednio z ustawy o ochronie przyrody w przypadku czynności wskazanych w art. 15 ust. 2, za zgodą Ministra właściwego do spraw środowiska w przypadku parku narodowego, Generalnego Dyrektora Ochrony Środowiska w przypadku czynności wskazanych w art. 15 ust. 4 ustawy o ochronie przyrody, lub za zgodą regionalnego dyrektora ochrony środowiska w przypadku czynności wskazanych w art. 15 ust. 5 ustawy o ochronie przyrody.

Minister Środowiska, po zasięgnięciu opinii dyrektora parku narodowego, może zezwolić na obszarze parku narodowego na odstępstwa od zakazów, jeżeli jest to uzasadnione:

- potrzebą ochrony przyrody,
- wykonywaniem badań naukowych,
- celami edukacyjnymi,
- kulturowymi,
- turystycznymi,
- rekreacyjnymi lub
- sportowymi lub
- celami kultu religijnego i nie spowoduje to negatywnego oddziaływania na przyrodę parku narodowego lub
- potrzebą realizacji inwestycji liniowych celu publicznego, w przypadku braku rozwiązań alternatywnych i po zagwarantowaniu kompensacji przyrodniczej



*Analiza przepisów dotyczących form ochrony przyrody*

w rozumieniu art. 3 pkt 8 ustawy z dnia 27 kwietnia 2001 r. - Prawo ochrony środowiska.

Generalny Dyrektor Ochrony Środowiska, po zasięgnięciu opinii regionalnego dyrektora ochrony środowiska, może zezwolić na obszarze rezerwatu przyrody na odstępstwa od zakazów, jeżeli jest to uzasadnione:

- potrzebą ochrony przyrody lub
- realizacji inwestycji liniowych celu publicznego, w przypadku braku rozwiązań alternatywnych i po zagwarantowaniu kompensacji przyrodniczej w rozumieniu art. 3 pkt 8 ustawy z dnia 27 kwietnia 2001 r. - Prawo ochrony środowiska.

Regionalny dyrektor ochrony środowiska może zezwolić na obszarze rezerwatu przyrody na odstępstwa od zakazów, jeżeli jest to uzasadnione:

- wykonywaniem badań naukowych lub
- celami edukacyjnymi,
- kulturowymi,
- turystycznymi,
- rekreacyjnymi lub
- sportowymi lub
- celami kultu religijnego i nie spowoduje to negatywnego oddziaływania na cele ochrony przyrody rezerwatu przyrody.

Zakazy, nie dotyczą:

- wykonywania zadań wynikających z planu ochrony lub zadań ochronnych,
- prowadzenia akcji ratowniczej oraz działań związanych z bezpieczeństwem powszechnym,
- wykonywania zadań z zakresu obronności kraju w przypadku zagrożenia bezpieczeństwa państwa,
- obszarów objętych ochroną krajobrazową w trakcie ich gospodarczego wykorzystywania przez jednostki organizacyjne, osoby prawne lub fizyczne oraz wykonywania prawa własności, zgodnie z przepisami Kodeksu Cywilnego.

Przepisy legitymujące uprawnione służby do zwalczania przestępstw i wykroczeń oraz ochrony mienia mają PIERWSZEŃSTWO ZASTOSOWANIA wobec zakazów wynikających z ustawy o ochronie przyrody.





*Analiza przepisów dotyczących form ochrony przyrody*

W granicach parków narodowych i rezerwatów mogą zostać wyznaczone:

- szlaki udostępnione do ruchu pieszego, rowerowego, narciarskiego i jazdy konnej,
- drogi dopuszczone do ruchu pojazdów,
- szlaki wodne i akweny udostępnione do pływania,
- miejsca przeznaczone do palenia ognisk, połowu ryb, biwakowania, zbioru grzybów i roślin,
- obszary wyznaczone do prowadzenia działalności wytwórczej, handlowej i rolniczej.

Miejsca, obszary, szlaki i akweny mogą zostać wyznaczone stosownymi zarządzeniami dyrektora parku narodowego lub regionalnego dyrektora ochrony środowiska.

W obrębie wyznaczonych miejsc, obszarów, szlaków i akwenów nie obowiązują właściwe zakazy określone w art. 15 ust. 1 ustawy o ochronie przyrody.

### **Art. 17 ust. 2 – 4 [Parki krajobrazowe]**

Zakazy nie dotyczą:

- 2) Zakazy, o których mowa w ust. 1-1b, nie dotyczą:
  - 2) wykonywania zadań wynikających z planu ochrony, zadań ochronnych lub planu zadań ochronnych,
  - 3) wykonywania zadań na rzecz obronności kraju i bezpieczeństwa państwa,
  - 4) prowadzenia akcji ratowniczej oraz działań związanych z bezpieczeństwem powszechnym,
  - 5) 4) realizacji inwestycji celu publicznego w rozumieniu art. 2 pkt 5 ustawy z dnia 27 marca 2003 r. o planowaniu i zagospodarowaniu przestrzennym, zwanej dalej "inwestycją celu publicznego".
- 3) Zakaz, o którym mowa w ust. 1 pkt 1, nie dotyczy realizacji przedsięwzięć mogących znacząco oddziaływać na środowisko, dla których sporządzenie raportu o oddziaływaniu na środowisko nie jest obowiązkowe i przeprowadzona procedura oceny oddziaływania na środowisko wykazała brak niekorzystnego wpływu na przyrodę i krajobraz parku krajobrazowego.



*Analiza przepisów dotyczących form ochrony przyrody*

3a. Zakaz, o którym mowa w ust. 1 pkt 3, nie dotyczy usunięcia drzewa lub krzewu w obrębie zadrzewienia, należących do gatunków obcych, określonych w przepisach wydanych na podstawie art. 120 ust. 2f.

- 4) Zakaz, o którym mowa w ust. 1 pkt 14, nie dotyczy statków jednostek ratowniczych, jednostek organizacyjnych właściciela wód lub urządzeń wodnych zlokalizowanych na wodach, inspektorów żeglugi śródlądowej, Państwowej i Społecznej Straży Rybackiej, promów w ciągu dróg publicznych, prowadzenia racjonalnej gospodarki rybackiej oraz wykonywania zadań z zakresu ochrony przyrody przez Służbę Parku Krajobrazowego.

### **Art. 24 ust. 2-3a uop [Obszary chronionego krajobrazu]**

Zakazy nie dotyczą:

2. Zakazy, o których mowa w ust. 1-1b, nie dotyczą:
- 1) wykonywania zadań na rzecz obronności kraju i bezpieczeństwa państwa,
  - 2) prowadzenia akcji ratowniczej oraz działań związanych z bezpieczeństwem powszechnym,
  - 3) realizacji inwestycji celu publicznego,
  - 4) wykonywania zadań wynikających z planu ochrony, zadań ochronnych lub planu zadań ochronnych.
3. Zakaz, o którym mowa w ust. 1 pkt 2, nie dotyczy realizacji przedsięwzięć mogących znacząco oddziaływać na środowisko, dla których przeprowadzona ocena oddziaływania na środowisko wykazała brak negatywnego wpływu na ochronę przyrody i ochronę krajobrazu obszaru chronionego krajobrazu.

3a. Zakaz, o którym mowa w ust. 1 pkt 3, nie dotyczy usunięcia drzewa lub krzewu w obrębie zadrzewienia, należących do gatunków obcych, określonych w przepisach wydanych na podstawie art. 120 ust. 2f.

2. Derogacje, które wydają:

Minister Środowiska, GDOŚ, RDOŚ –PN i RP w formie decyzji administracyjnych.

### **Art. 34. [Zezwolenie na odstępstwo od zakazów obowiązujących na obszarach Natura 2000]**

40



*Analiza przepisów dotyczących form ochrony przyrody*

1. Jeżeli przemawiają za tym konieczne wymogi nadrzędnego interesu publicznego, w tym wymogi o charakterze społecznym lub gospodarczym, i wobec braku rozwiązań alternatywnych, właściwy miejscowo regionalny dyrektor ochrony środowiska, a na obszarach morskich - dyrektor właściwego urzędu morskigo, może zezwolić na realizację planu lub działań, mogących znacząco negatywnie oddziaływać na cele ochrony obszaru Natura 2000 lub obszary znajdujące się na liście, o której mowa w art. 27 ust. 3 pkt 1, zapewniając wykonanie kompensacji przyrodniczej niezbędnej do zapewnienia spójności i właściwego funkcjonowania sieci obszarów Natura 2000.
2. W przypadku gdy znaczące negatywne oddziaływanie dotyczy siedlisk i gatunków priorytetowych, zezwolenie, o którym mowa w ust. 1, może zostać udzielone wyłącznie w celu:
  - 1) ochrony zdrowia i życia ludzi,
  - 2) zapewnienia bezpieczeństwa powszechnego,
  - 3) uzyskania korzystnych następstw o pierwszorzędym znaczeniu dla środowiska przyrodniczego,
  - 4) wynikającym z koniecznych wymogów nadrzędnego interesu publicznego, po uzyskaniu opinii Komisji Europejskiej.

**Art. 15. 5. ustawy z dnia 16 kwietnia 2004 r. o ochronie przyrody (Dz. U. z 2018 r. poz. 1614 ze zm.) [Zakazy obowiązujące na terenie parków narodowych i rezerwatów przyrody]**

Regionalny dyrektor ochrony środowiska może zezwolić na obszarze rezerwatu przyrody na odstępstwa od zakazów jeśli jest to uzasadnione:

- wykonywaniem badań naukowych,
- celami edukacyjnymi,
- celami kulturowymi,
- celami turystycznymi, rekreacyjnymi lub sportowymi,
- celami kultu religijnego i nie spowoduje to negatywnego oddziaływania na cele ochrony przyrody rezerwatu przyrody.



Analiza przepisów dotyczących form ochrony przyrody

**Art. 15 ust 6. ustawy z dnia 16 kwietnia 2004 r. o ochronie przyrody (Dz. U. z 2018 r. poz. 1614 ze zm.) [Zakazy obowiązujące na terenie parków narodowych i rezerwatów przyrody]**

Zezwolenie na odstępstwo od zakazów obowiązujących w rezerwacie przyrody wydaje się na wniosek zainteresowanego, na czas nie dłuższy niż 5 lat.

**Art.15.ust.7 ustawy z dnia 16 kwietnia 2004 r. o ochronie przyrody (Dz. U. z 2018 r. poz. 1614 ze zm.) [Zakazy obowiązujące na terenie parków narodowych i rezerwatów przyrody]**

Wniosek o wydanie zezwolenia powinien zawierać m.in:

- dane wnioskodawcy,
- wskazanie zakazów, od których wnioskodawca zamierza uzyskać zezwolenie na odstępstwo,
- cel wykonania wnioskowanych czynności,
- opis planowanych czynności,
- lokalizację wykonywania planowanych czynności.

**Art. 118 [ustawa o ochronie przyrody]**

Zgłoszenia regionalnemu dyrektorowi ochrony środowiska wymaga prowadzenie na obszarach form ochrony przyrody (...) następujących działań:

1. Wymienionych w art. 227 ustawy prawo wodne: (z odstępstwami art. 118b)
  - Wykaszanie roślin z dna, usuwanie roślin pływających i zakorzenionych, usuwanie drzew z śródlądowych wód powierzchniowych
  - Usuwanie namulów i rumoszu
  - Usuwanie zatorów utrudniających swobodny przepływ wody
  - Remont lub konserwacja budowli regulacyjnych
  - Rozbiórka tam bobrowych
2. Melioracji wodnych
3. Wydobywania z wód kamienia, żwiru, piasku...
4. Inne roboty ziemne mogące zmienić warunki wodno-glebowe



### **Art.118 ust.5. [ustawa o ochronie przyrody]**

Zgłoszenia należy dokonać przed uzyskaniem pozwolenia na budowę, pozwolenia wodno prawnego lub pozwolenia na realizację inwestycji w zakresie budowy przeciwpowodziowych, jeżeli te pozwolenia nie są wymagane – przed rozpoczęciem działań, o których mowa w ust.1.

### **Art.118 ust.7. [ustawa o ochronie przyrody]**

Regionalny dyrektor ochrony środowiska wnosi sprzeciw, jeżeli:

- zgłoszenie dotyczy działań objętych obowiązkiem uzyskania decyzji o środowiskowych uwarunkowaniach, a ta decyzja nie została wydana
- prowadzenie działań objętych zgłoszeniem narusza przepisy dotyczące form ochrony przyrody.

### **Art.124. [ustawa o ochronie przyrody]**

Zabrania się wypalania łąk, pastwisk, nieużytków, rowów, pasów przydrożnych, szlaków kolejowych oraz trzcinowisk i szuwarów.

Zakaz nie dotyczy działań ochrony czynnej wynikających z:

- zadań ochronnych lub planu ochrony dla parku narodowego lub rezerwatu przyrody,
- planu zadań ochronnych lub planu ochrony dla obszaru Natura 2000.

## 4. Analiza aktów prawnych dotyczących ochrony gatunkowej

### **Ochrona gatunkowa roślin, zwierząt i grzybów jest jedną z form ochrony przyrody**

Minister właściwy do spraw środowiska w porozumieniu z ministrem właściwym do spraw rolnictwa określa, w drodze rozporządzenia gatunki roślin, zwierząt i grzybów:

- a) objętych ochroną ścisłą, z wyszczególnieniem gatunków wymagających ochrony czynnej,
- b) objętych ochroną częściową,
- c) objętych ochroną częściową, które mogą być pozyskiwane, oraz sposoby ich pozyskiwania,
- d) wymagających ustalenia stref ochrony ich ostoi lub stanowisk.

Regionalny dyrektor ochrony środowiska może wprowadzić na terenie województwa, na czas kreślony, w drodze aktu prawa miejscowego w formie zarządzenia, ochronę gatunków roślin, zwierząt lub grzybów, nieobjętych ochroną określoną w przepisach, o których mowa w art. 48-50, a także właściwe dla nich zakazy.

Regionalny dyrektor ochrony środowiska może zezwolić na obszarze swojego działania, na czas określony, nie dłuższy niż 5 lat, w drodze aktu prawa miejscowego w formie zarządzenia, w stosunku do bobra europejskiego, kormorana czarnego oraz czapli siwej, na czynności podlegające zakazom.

**Gatunki objęte ochroną (oraz obowiązujące wobec nich zakazy, odstępowstwa od zakazów i sposoby ochrony gatunków, w tym wielkość stref ochrony) określają:**

**Ustawa z dnia 16 kwietnia 2004 r. o ochronie przyrody (Dz. U. z 2020 r. poz. 55, 471) -dalej „uop”**

Akty wykonawcze:

**Rozporządzenie Ministra Środowiska w sprawie ochrony gatunkowej zwierząt (Dz. U. z 2016 r. poz. 2183)**



Analiza aktów prawnych dotyczących ochrony gatunkowej

**Rozporządzenie Ministra Środowiska w sprawie ochrony gatunkowej roślin**  
(Dz. U. z 2014 r. poz. 1409)

**Rozporządzenie Ministra Środowiska w sprawie ochrony gatunkowej grzybów**  
(Dz. U. z 2014 r. poz. 1408)

**Czynności podlegające zakazom w stosunku do dziko występujących zwierząt gatunków objętych ochroną:**

- umyślne: zabijanie, okaleczanie, chwytanie, niszczenie jaj lub form rozwojowych,
- transport,
- chów,
- zbieranie, pozyskiwanie, przetrzymywanie lub posiadanie okazów gatunków,
- niszczenie siedlisk lub ostoi, będących ich obszarem rozrodu, wychowu młodych, odpoczynku, migracji lub żerowania,
- niszczenie, usuwanie lub uszkodzenie gniazd, mrowisk, nor, legowisk, żeremi, tam, tarlisk, zimowisk lub innych schronień,
- umyślne uniemożliwianie dostępu do schronień,
- zbywanie, oferowanie do sprzedaży, wymiana lub darowizna okazów gatunków,
- wwożenie z zagranicy lub wywożenie poza granicę państwa okazów gatunków,
- umyślne przemieszczanie z miejsc regularnego przebywania na inne miejsca,
- umyślne wprowadzanie do środowiska przyrodniczego,
- umyślne płoszenie lub niepokojenie,
- umyślne płoszenie lub niepokojenie w miejscach noclegu, w okresie lęgowym w miejscach rozrodu lub wychowu młodych, lub w miejscach żerowania zgrupowań ptaków migrujących lub zimujących,
- fotografowanie, filmowanie lub obserwacje, mogące powodować płoszenie lub niepokojenie.

**W stosunku do innych niż dziko występujących zwierząt obowiązują następujące zakazy:**

- umyślnego zabijania,



Analiza aktów prawnych dotyczących ochrony gatunkowej

- transportu,
- chowu,
- **przechowywania lub posiadania okazów gatunków,**
- **zbywania, oferowania do sprzedaży, wymiany lub darowizny okazów gatunków,**
- **wwożenia z zagranicy lub wywożenia poza granicę państwa okazów gatunków,**
- **umyślnego wprowadzania do środowiska przyrodniczego.**

**Czynności podlegające zakazom w stosunku do dziko występujących roślin i grzybów gatunków objętych ochroną:**

- umyślne niszczenie,
- umyślne zrywanie lub uszkodzanie,
- niszczenie siedlisk,
- pozyskiwanie lub zbiorów,
- przechowywanie lub posiadanie okazów gatunków,
- zbywanie, oferowanie do sprzedaży, wymiana lub darowizna okazów gatunków,
- wwożenie z zagranicy lub wywożenie poza granicę państwa okazów gatunków,
- umyślne przemieszczanie w środowisku przyrodniczym,
- umyślne wprowadzanie do środowiska przyrodniczego.

**Wyciąg z przepisów:**

**Art. 54 [Kodeks wykroczeń**

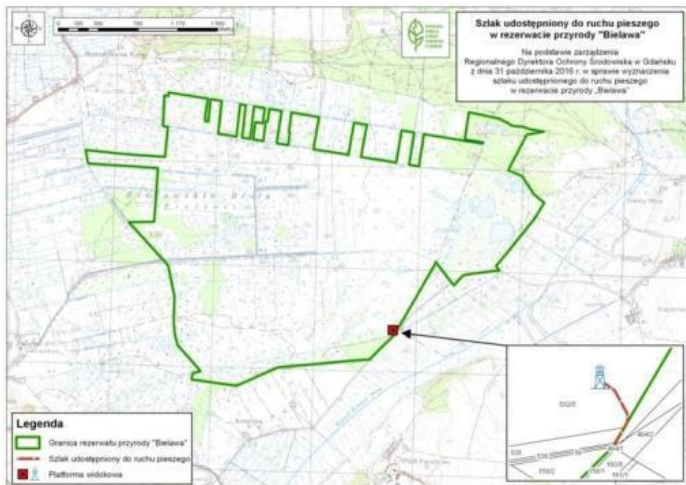
Kto wykracza przeciwko wydanym z upoważnienia ustawy przepisom porządkowym o zachowaniu się w miejscach publicznych, **podlega karze grzywny do 500 złotych albo karze nagany.** Czyn: nieprawny zbiór grzybów w rezerwacie, wejście na teren rezerwatu

Zakazy: art. 15 UoP ust. 1 pkt 5 oraz 15 – pozyskiwanie grzybów, ruch pieszy poza wyznaczonymi szlakami





Przepisy karne: art. 127 pkt 1 lit. B



**Art. 131 Rozdział 11 [Przepisy karne]**

Orzekanie w sprawach, o których mowa w **art. 127 i 131**, następuje na podstawie przepisów Kodeksu postępowania w sprawach o wykroczenia.

**Art.125. [ustawa o ochronie przyrody]**

Rośliny, zwierzęta lub grzyby, a także ich siedliska, nieobjęte formami ochrony przyrody mogą być niszczone lub zabijane jedynie w związku z:

- realizacją zadań uzasadnionych potrzebami ochrony przyrody,
- prowadzeniem badań naukowych lub edukacją,
- racjonalną gospodarką, amatorskim połowem ryb,
- zbiorem na własne potrzeby,

Analiza aktów prawnych dotyczących ochrony gatunkowej

- prowadzeniem akcji ratowniczej, bezpieczeństwem powszechnym,
- bezpieczeństwem sanitarnym i weterynaryjnym,
- ochroną życia i zdrowia ludzi,
- zapobieganiem skutkom klęski żywiołowej lub ich usuwaniem.

Kto wbrew przepisom art. 125 zabija zwierzęta, niszczy rośliny lub grzyby lub niszczy siedliska roślin, zwierząt lub grzybów, **podlega także aresztu lub grzywny**

**Art.127. [Naruszenie zakazów przewidzianych w ustawie]**

Kto umyślnie narusza zakazy obowiązujące w:

- a) parkach narodowych,
  - b) rezerwach przyrody,
  - c) parkach krajobrazowych,
  - d) obszarach chronionego krajobrazu,
  - e) obszarach Natura 2000,
- 2) narusza zakazy obowiązujące w stosunku do:
- a) pomników przyrody,
  - b) stanowisk dokumentacyjnych,
  - c) użytków ekologicznych,
  - d) zespołów przyrodniczo-krajobrazowych,
- 3) nie zgłasza do rejestru, o którym mowa w art. 64 ust. 1, posiadanych lub hodowlanych zwierząt,
- 5) narusza zakaz, o którym mowa w art. 119a ust. 1,
- 6) wprowadza do obrotu produkty z fok wbrew warunkom określonym w art. 3 rozporządzenia Parlamentu Europejskiego i Rady (WE) nr 1007/2009 z dnia 16 września 2009 r. w sprawie handlu produktami z fok (Dz. Urz. UE L 286 z 31.10.2009, str. 36) **podlega karze aresztu albo grzywny.**



### **Art. 127a [Ustawa o ochronie przyrody]**

1. Kto, wbrew przepisom ustawy, wchodzi w posiadanie okazów roślin, zwierząt, grzybów objętych ochroną gatunkową w liczbie większej niż nieznaczna, w takich warunkach lub w taki sposób, że ma to wpływ na zachowanie właściwego stanu ochrony gatunku, - podlega karze pozbawienia wolności od 3 miesięcy do lat 5.
2. Jeżeli sprawca wyżej określonego czynu działa nieumyślnie - podlega grzywnie, karze ograniczenia wolności albo pozbawienia wolności do lat 2.

### **Art. 128.**

Naruszenie ograniczeń (brak zezwoleń i świadectw) w przewozie przez granicę roślin lub zwierząt podlegających ograniczeniom na podstawie prawa UE  
**Kara pozbawienia wolności od 3 miesięcy do lat 5**

### **Art. 128a.**

1. Kto handluje okazami gatunku podlegającego ochronie na podstawie przepisów, o których mowa w art. 61 ust. 1, w liczbie większej niż nieznaczna, w takich warunkach lub w taki sposób, że ma to wpływ na zachowanie właściwego stanu ochrony gatunku, **podlega karze pozbawienia wolności od 3 miesięcy do lat 5.**
2. Jeżeli sprawca działa nieumyślnie, **podlega grzywnie, karze ograniczenia wolności albo pozbawienia wolności do lat 2.**

### **Art.131.[Odpowiedzialność za wykroczenia]**

Kto:

- 1) prowadząc działalność gospodarczą w zakresie handlu zwierzętami gatunków podlegających ochronie na podstawie przepisów, o których mowa w art. 61 ust. 1, nie posiada lub nie przekazuje odpowiedniej dokumentacji stwierdzającej legalność pochodzenia zwierzęcia,
  - a) chwytą lub zabijają dziko występujące zwierzęta, o których mowa w art. 49 pkt 1 lit. a i b przy użyciu urządzeń, sposobów lub metod, o których mowa w art. 54,

Analiza aktów prawnych dotyczących ochrony gatunkowej

- 2) bez zezwolenia lub wbrew jego warunkom utworzy lub prowadzi ogród botaniczny, ogród zoologiczny lub ośrodek,
- 3) 3) przeprowadzając likwidację ogrodu zoologicznego lub ośrodka nie zapewni przebywającym tam zwierzętom warunków odpowiadających ich potrzebom biologicznym,
- 4) narusza zakazy dotyczące zwierząt niebezpiecznych dla życia i zdrowia ludzi, o których mowa w art. 73 ust. 1,
  - b) nie zachowując należytej ostrożności dopuszcza do ucieczki zwierzęcia z gatunku, o którym mowa w art. 73 ust. 1 lub art. 120 ust. 2,
- 5) bez zezwolenia lub wbrew jego warunkom przenosi z ogrodu botanicznego lub ogrodu zoologicznego do środowiska przyrodniczego rośliny lub zwierzęta gatunków zagrożonych wyginięciem,
- 6) (uchylony),
- 7) stosuje środki chemiczne na drogach publicznych oraz ulicach i placach w sposób znacząco szkodzący terenom zieleni lub zadrzewieniom,
- 8) prowadzi działania wymagające zgłoszenia, o którym mowa w art. 118 ust. 1, bez dokonania tego zgłoszenia albo niezgodnie z decyzją o wyrażeniu sprzeciwu, o której mowa w art. 118 ust. 6 pkt 1, albo bez uzyskania lub wbrew warunkom decyzji o warunkach prowadzenia działań, o której mowa w art. 118 ust. 8, w przypadku nałożenia obowiązku jej uzyskania,
- 9) wprowadza do środowiska przyrodniczego lub przemieszcza w tym środowisku rośliny, zwierzęta lub grzyby gatunków obcych,
- 10) bez zezwolenia lub wbrew jego warunkom sprowadza do kraju, przetrzymuje, prowadzi hodowlę, rozmnaża lub sprzedaje na terenie kraju rośliny, zwierzęta lub grzyby gatunków obcych, które w przypadku uwolnienia do środowiska przyrodniczego mogą zagrozić rodzimym gatunkom lub siedliskom przyrodniczym,
- 11) nie powiadamia regionalnego dyrektora ochrony środowiska lub wójta, burmistrza albo prezydenta miasta o odkryciu kopalnych szczątków roślin lub zwierząt,
- 12) wypala łąki, pastwiska, nieużytki, rowy, pasy przydrożne, szlaki kolejowe, trzcinowiska lub szuwary,
- 13) wbrew przepisom art. 125 zabija zwierzęta, niszczy rośliny lub grzyby lub niszczy siedliska roślin, zwierząt lub grzybów,
- 14) bez zezwolenia lub wbrew jego warunkom narusza zakazy w stosunku do roślin, zwierząt lub grzybów objętych ochroną gatunkową podlega karze aresztu albo grzywny.



## **Art.132.[Stosowanie przepisów kodeksu postępowania w sprawach o wykroczenia]**

Orzekanie w sprawach, o których mowa w art. 127 i 131, następuje na podstawie przepisów Kodeksu postępowania w sprawach o wykroczenia.



### **Art. 129**

W razie ukarania za wykroczenie określone w art. 127 albo w art. 131 lub skazania za przestępstwo określone w art. 127a, art. 128 albo w art. 128a sąd może orzec:

- przepadek przedmiotów służących do popełnienia wykroczenia lub przestępstwa oraz przedmiotów, roślin, zwierząt lub grzybów pochodzących z wykroczenia lub przestępstwa, chociażby nie stanowiły własności sprawcy,
- obowiązek przywrócenia stanu poprzedniego, a jeśli obowiązek taki nie byłby wykonalny - nawiązkę do wysokości 10 000 złotych na rzecz organizacji społecznej działającej w zakresie ochrony przyrody lub właściwego, ze względu na miejsce popełnienia wykroczenia lub przestępstwa, wojewódzkiego funduszu ochrony środowiska i gospodarki wodnej.

### **Art. 130.**

1. Sąd doręcza odpis wydanego prawomocnego orzeczenia o przypadku okazów gatunków:

Analiza aktów prawnych dotyczących ochrony gatunkowej

- ministrowi właściwemu do spraw środowiska - w przypadku gatunków objętych ochroną na podstawie przepisów prawa Unii Europejskiej, o których mowa w art. 61 ust. 1,
  - regionalnemu dyrektorowi ochrony środowiska właściwemu ze względu na miejsce popełnienia wykroczenia lub przestępstwa - w przypadkach innych niż określone w pkt 1.
2. Okazy gatunków podlegają przekazaniu podmiotom uprawnionym do ich utrzymywania, wyznaczanym decyzją administracyjną przez organy, o których mowa w ust. 1.
  3. Organy, o których mowa w ust. 1, mogą zarządzić, w drodze decyzji administracyjnej, na koszt skazanego, odesłanie okazów gatunków, wobec których przepadek orzeczono, do państwa, z którego dokonano ich przywozu.
  4. Regionalny dyrektor ochrony środowiska może zarządzić, w drodze decyzji administracyjnej, na koszt skazanego, uśmiercenie zwierząt lub zniszczenie roślin lub grzybów gatunków obcych stanowiących własność sprawcy.

## Art. 181

Kto

Art. 181 1 k.k. - powoduje zniszczenie w świecie roślinnym lub zwierzęcym w znacznych rozmiarach podlega karze pozbawienia wolności od 3 miesięcy do lat 5,

Art. 181 2 k.k. - wbrew przepisom obowiązującym na terenie objętym ochroną, niszczy albo uszkadza rośliny lub zwierzęta powodując istotną szkodę,

Art. 181 3 k.k. - niszczy albo uszkadza rośliny lub zwierzęta pozostające pod ochroną gatunkową powodując istotną szkodę,

Art. 187 k.k. - niszczy, poważnie uszkadza lub istotnie zmniejsza wartość przyrodniczą prawnie chronionego terenu lub obiektu, powodując istotną szkodę podlega grzywnie, karze ograniczenia wolności albo pozbawienia wolności do lat 2.

## Ustawowe odstępstwa od zakazów dot. zwierząt



### Analiza aktów prawnych dotyczących ochrony gatunkowej

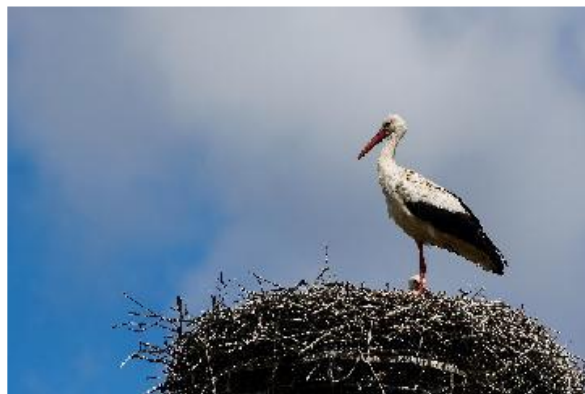
Zakazy umyślnego zabijania, chwytania, transportu, przetrzymywania, posiadania zwierząt, ich przemieszczania z miejsc regularnego przebywania na inne miejsca oraz zbywania, oferowania do sprzedaży, wymiany darowizny, wywożenia poza granice kraju okazów gatunków nie dotyczą okazów gatunków pozyskanych na podstawie zezwolenia właściwego organu ochrony przyrody **zgodnie z rozporządzeniem w sprawie ochrony gatunkowej zwierząt (załącznik nr 3) pozyskiwane ze środowiska naturalnego mogą być dwa gatunki: ślimak winniczek i bóbr europejski**

zakazy przetrzymywania, posiadania, zbywania, oferowania do sprzedaży, wymiany, darowizny oraz wywożenia poza granicę państwa nie dotyczą okazów gatunków pozyskanych poza granicą państwa i wwiezionych z zagranicy na podstawie zezwolenia właściwego organu ochrony przyrody

**odstępstwo dotyczy gatunków oznaczonych symbolem (4) w załączniku nr 2 do rozporządzenia w sprawie ochrony gatunkowej zwierząt, należy tu m.in. ślimak winniczek, rak rzeczny i rak stawowy**

**Zezwolenia na odstępstwa od zakazów mogą być wydane w przypadku:**

1. braku rozwiązań alternatywnych
2. jeżeli nie są szkodliwe dla zachowania we właściwym stanie ochrony dziko występujących populacji chronionych gatunków roślin, zwierząt i grzybów
3. spełniają jedną z przesłanek wymienionych w art. 56 ust. 4 uoop



**Art. 56 ust. 4 uoop Zezwolenie – warunki wydania**

Analiza aktów prawnych dotyczących ochrony gatunkowej

Decyzja derogacyjna może być wydana w przypadku braku rozwiązań alternatywnych, jeżeli nie jest szkodliwa dla zachowania we właściwym stanie ochrony dziko występujących populacji chronionych gatunków roślin, zwierząt lub grzybów oraz...

1. leży w interesie ochrony dziko występujących gatunków roślin, zwierząt, grzybów lub ochrony siedlisk przyrodniczych lub
2. wynika z konieczności ograniczenia poważnych szkód w odniesieniu do upraw rolnych, inwentarza żywego, lasów, rybostanu, wody lub innych rodzajów mienia, lub
3. leży w interesie zdrowia lub bezpieczeństwa powszechnego, lub
4. jest niezbędna w realizacji badań naukowych, działań edukacyjnych lub celów związanych z odbudową populacji, reintrodukcją gatunków roślin, zwierząt lub grzybów, albo do celów działań reprodukcyjnych, w tym do sztucznego rozmnażania roślin, lub 5) umożliwia, w ściśle kontrolowanych warunkach, selektywnie i w ograniczonym stopniu, zbiór, pozyskiwanie lub przetrzymywanie okazów roślin lub grzybów oraz chwytanie, pozyskiwanie lub przetrzymywanie okazów zwierząt gatunków objętych ochroną w liczbie określonej przez wydającego zezwolenie, lub
5. w przypadku gatunków objętych ochroną ścisłą, gatunków ptaków oraz gatunków wymienionych w załączniku IV dyrektywy Rady 92/43/EWG z dnia 21 maja 1992 r. w sprawie ochrony siedlisk przyrodniczych oraz dzikiej fauny i flory - wynika z koniecznych wymogów nadrzędnego interesu publicznego, w tym wymogów o charakterze społecznym lub gospodarczym lub wymogów związanych z korzystnymi skutkami o podstawowym znaczeniu dla środowiska, lub\
6. w przypadku gatunków innych niż wymienione w pkt 6 - wynika ze słusznego interesu strony lub koniecznych wymogów nadrzędnego interesu publicznego, w tym wymogów o charakterze społecznym lub gospodarczym lub wymogów związanych z korzystnymi skutkami o podstawowym znaczeniu dla środowiska

Warunek wydania zezwolenia, o którym mowa w **ust. 4 pkt 6**, w przypadku gatunków ptaków dotyczy jedynie wydania zezwolenia na niszczenie siedlisk lub ostoi, będących ich obszarem rozrodu, wychowu młodych, odpoczynku, migracji lub żerowania. Brak możliwości wydania zezwolenia na usunięcie gniazda.





### Art. 56 ust. 6

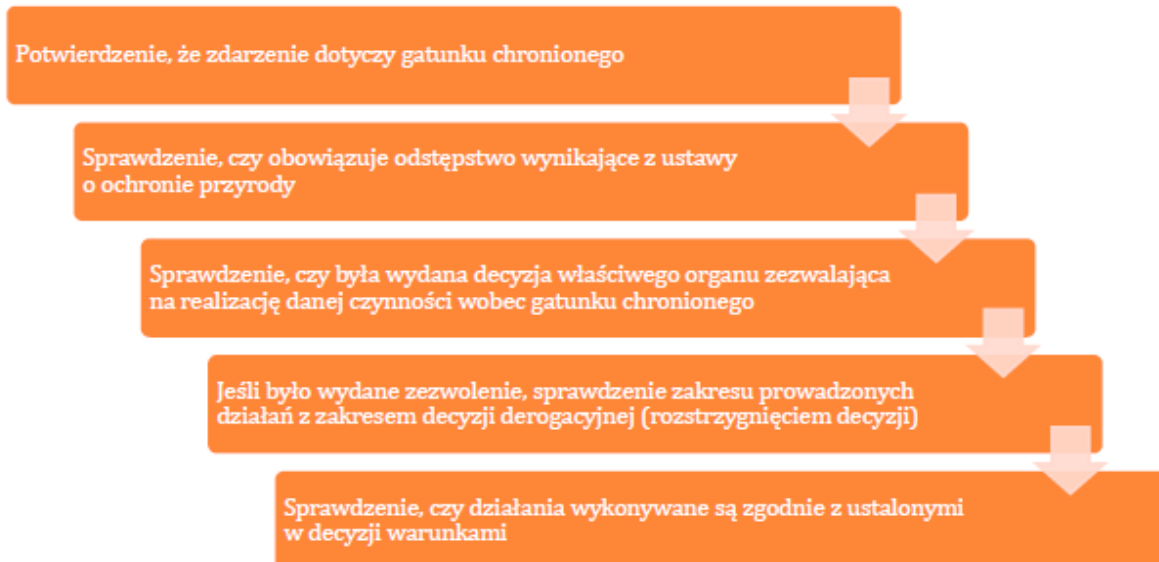
Zezwolenie na odstępstwo od ww. zakazów wydaje się na wniosek zainteresowanego. Wniosek o wydanie zezwolenia powinien zawierać m.in.:

1. dane wnioskodawcy,
2. cel wykonania wnioskowanych czynności,
3. opis czynności,
4. wskazanie sposobu i metody dochwywania, odławiania lub zabijania zwierząt albo sposobu zbioru roślin i grzybów
5. nazwę gatunku(ów)

Organy właściwe do wydania zezwoleń dokonują kontroli spełniania warunków określonych w wydanych przez siebie zezwoleniach (na podstawie przepisów ustawy oop)



### Analiza aktów prawnych dotyczących ochrony gatunkowej



## Ochrona gatunkowa - właściwość organów

### Generalny Dyrektor Ochrony Środowiska

- w stosunku do dziko występujących roślin lub grzybów gatunków objętych ochroną gatunkową na wwożenie z zagranicy lub wywożenie poza granicę państwa okazów gatunków
- w stosunku do dziko występujących zwierząt gatunków objętych ochroną gatunkową na umyślne zabijanie, wwożenie z zagranicy lub wywożenia poza granicę państwa okazów gatunków, umyślnego wprowadzania do środowiska przyrodniczego
- objętych ochroną ścisłą i częściową na czynności podlegające zakazom określonym jeżeli zezwolenie dotyczy obszaru wykraczającego poza granice dwóch województw lub jeżeli ma to związek z działaniami podejmowanymi przez ministra właściwego do spraw środowiska, w tym dotyczącymi realizacji programu ochrony i zrównoważonego użytkowania różnorodności biologicznej, programów ochrony gatunków zagrożonych wyginięciem lub umów międzynarodowych

## **Regionalny dyrektor ochrony środowiska**

na obszarze swojego działania w stosunku do gatunków

- objętych ochroną częściową na wszystkie czynności podlegające zakazom zarówno w odniesieniu do gatunków dziko występujących, jak i innych niż dziko występujące roślin, zwierząt i grzybów
- objętych ochroną ścisłą na pozostałe czynności podlegające zakazom zarówno w odniesieniu do gatunków dziko występujących, jak i innych niż dziko występujące roślin, zwierząt i grzybów

## **Minister właściwy do spraw środowiska**

na obszarze parku narodowego może, po zasięgnięciu opinii dyrektora parku narodowego w odniesieniu do wszystkich zakazów i wszystkich gatunków chronionych



### **art. 48, 49 i 50 [ustawa o ochronie przyrody]**

Minister Środowiska w porozumieniu z ministrem właściwym do spraw rolnictwa określi, w drodze rozporządzenia gatunki zwierząt, roślin i grzybów objętych ochroną ścisłą, z wyszczególnieniem gatunków:

- wymagających ochrony czynnej,
- objętych ochroną częściową,
- objętych ochroną częściową, które mogą być pozyskiwane, oraz sposoby ich pozyskiwania,
- wymagających ustalenia stref ochrony ostoi, miejsc rozrodu lub regularnego przebywania, w tym wielkość stref ochrony-kierując się potrzebą ochrony dziko występujących zwierząt, roślin i grzybów, ich siedlisk, ostoi lub stanowisk oraz wymaganiami ekologicznymi, naukowymi i kulturowymi, a także biorąc pod uwagę obowiązujące w tym zakresie przepisy prawa Unii Europejskiej.

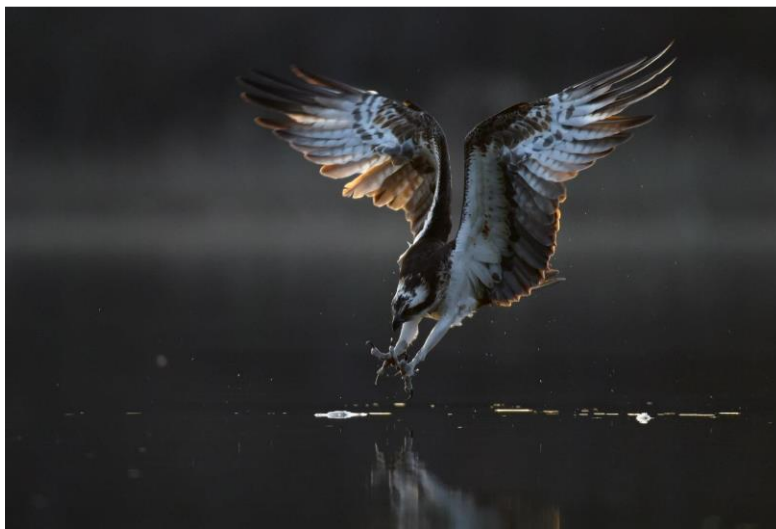
### **Ochrona strefowa gatunków chronionych, ochrona strefowa ostoi – strefa tworzona decyzją RDOŚ**

Regionalny dyrektor ochrony środowiska może ustalać i likwidować, w drodze decyzji administracyjnej

- 1) strefy ochrony ostoi oraz stanowisk roślin objętych ochroną gatunkową,
  - 2) strefy ochrony ostoi, miejsc rozrodu i regularnego przebywania zwierząt objętych ochroną gatunkową,
  - 3) strefy ochrony ostoi oraz stanowisk grzybów objętych ochroną gatunkową
- Gatunki strefowe wymienione są w poszczególnych rozporządzeniach Ministra Środowiska w sprawie ochrony gatunkowej
  - Granice stref ochrony oznacza się tablicami z napisem, odpowiednio "ostoja roślin", "ostoja zwierząt" albo "ostoja grzybów" i informacją "osobom nieupoważnionym wstęp wzbroniony"
  - Regionalny dyrektor ochrony środowiska prowadzi rejestr stref ochrony.



## Ochrona ptaków drapieżnych na przykładzie ochrony rybołowa



Ptaki drapieżne w Polsce poddane są częstym przypadkom kłusownictwa lub innego niszczenia stanowisk (z uprzedzenia, dla sportu i jako trofeum, dla zysku). Oprócz przypadków kłusownictwa z użyciem broni należy zwrócić uwagę na przypadki trucia, zastawiania pułapek i sideł, wybierania jaj z gniazd lub ich niszczenia. Każdego roku w rejestrze ptaków martwych odnotowuje się kilkadziesiąt zabitych bielików, orlików krzykliwych, kań oraz setki krogulców, pustulek i jastrzębi. Takie postępowanie jest wielce naganne i bulwersujące w świetle obecnej wiedzy o pozytywnej roli drapieżców jako naturalnych selekcyonerów i regulatorów populacji ofiar.

Analiza aktów prawnych dotyczących ochrony gatunkowej



## Analiza aktów prawnych dotyczących ochrony gatunkowej

Analiza 19 zestrzelone rybołówów w latach 2001-2017									
Rok	Miesiąc	Dzień	Wiek /plec	Stan	Los	Przyczyny	Woj.	Miejscowość	Uwagi
2001	7		juv	martwy-stan	nieznany	zastrzelony	zach-pom	Chodzież	
2001	10	5		martwy-stan	nieznany	zastrzelony	zach-pom	Łobez	obserwator widział moment zastrzelenia ptaka
2001	4	29		martwy-stan	nieznany	zastrzelony	lubelskie	Kolonia Siedliszczki	postrzelony
2003	6	29	ad	osłabiony/ranny	padł	zastrzelony	lubuskie	Rzepin	postrzelony z broni śrutowej na stawach rybnych
2003	9	14		martwy-świeży		zastrzelony	świętokrzyskie	Gnojno	ptak z firną obrączką
2003	10	15	ad/f	osłabiony/ranny	pozostał w hodowli	zastrzelony	kuj-pom	Toruń	przekazany do ZOO w Poznaniu
2003	12	12		martwy-stan	nieznany	zastrzelony	mazowieckie	Rumoka	stawy rybne
2004	11	1		martwy-stan	nieznany	zastrzelony	zach-pom	Sławno	postrzelony
2004	10	7		martwy-stan	nieznany	zastrzelony	lubelskie	Pobołowice	postrzelony
2006	9	17	juv	osłabiony/ranny	padł	zastrzelony	zach-pom	Dziadowo	śruciny w ciele
2006	11	1		osłabiony/ranny	nieznany	zastrzelony	zach-pom	Strzegłino	postrzelony
2007	4	13	juv/f	osłabiony/ranny	pozostał w hodowli	zastrzelony	wielkopolskie	Krzyż	obrząk
2010	9	25	im	osłabiony/ranny	pozostał w hodowli	zastrzelony	podlaskie	Knyszyn	śruciny w ciele
2011	9	15		osłabiony/ranny	padł	postrzelony	mazowieckie	Oblas	śruciny w ciele, nie przeżył zabiegu
2011	9	17		osłabiony/ranny		postrzelony	łódzkie	Głowno	śruciny w ciele,
2012	5	4		martwy-świeży		postrzelony	zach-pom	Cybowo	zaobrączkowany
2014	6	8	ad/m	osłabiony-ranny	pozostał w hodowli	postrzelony	lubuskie	Trzciel	postrzelony w pobliżu stawów. Padł.
2017	9	3		osłabiony-ranny	padł	postrzelony	wielkopolskie	Pobiedziska	postrzelony, padł w ośrodku rehabilitacji ptaków
2016	5			martwy-świeży		zastrzelony	wielkopolskie	Nadleśnictwo Grodzisk Wielkopolski	zastrzelony, znaleziony w pobliżu stawów



Populacja rybołowa w Europie

## Europa (wybrane przykłady)

Kraj	Liczba par na przełomie XX / XXI wieku	Liczba par po I dekadzie XXI wieku	Zmiana procentowa
Szwecja	3 444	4 100	+16
Finlandia	1 200	1 300	+8
Norwegia	235	500	+53
Łotwa	125	190	+18
Estonia	47	55	+14
Białoruś	155	165	+9
<b>Polska</b>	<b>72</b>	<b>25</b>	<b>-65</b>
<b>Litwa</b>	<b>50</b>	<b>25</b>	<b>-50</b>
Niemcy	476	700	+47
Francja	47	76	+38
Hiszpania	35	41	+15
Wielka Brytania	182	240	+24
Dania	0	3	+
Portugalia	0	1	+

Podstawowym sposobem ochrony gatunku jest obejmowanie go ochroną prawną na poziomie krajowym i międzynarodowym.

Rybołów chroniony jest prawem międzynarodowym poprzez umieszczenie:

- w załączniku I dyrektywy Ptasiej,
- w załączniku II konwencji z Bonn 1979,
- w załączniku II konwencji Waszyngtońskiej (CITES).

W Polsce objęty jest ochroną gatunkową na mocy rozporządzenia o ochronie gatunkowej zwierząt z 6 grudnia 2016 r.- podlega ścisłej ochronie i uznano go za gatunek wymagający ochrony czynnej. W Polskiej Czerwonej Księdze Zwierząt ma status VU –gatunek narażony na wyginięcie. Rybołów podlega ochronie gatunkowej zgodnie



Analiza aktów prawnych dotyczących ochrony gatunkowej

z Rozporządzeniem Ministra Środowiska z dnia 16 grudnia 2016 r. w sprawie ochrony gatunkowej zwierząt (Dz. U. z 2016 r. poz. 2183).

Obowiązuje w stosunku do niego szereg obostrzeń m.in. zakaz:

- umyślnego zabijania i niszczenia jaj lub form rozwojowych,
- umyślnego okaleczania lub chwytania, przetrzymywania i posiadania okazów gatunków i transportu,
- niszczenia siedlisk lub ostoi,
- niszczenia, usuwania lub uszkodzania gniazd,
- zbywania, oferowania do sprzedaży, wymiany lub darowizny okazów gatunków,
- wwożenia z zagranicy lub wywożenia poza granicę państwa okazów gatunków.

Według danych Komitetu Ochrony Orłów w latach 2001-2016 zabitych zostało 19 rybołów z użyciem broni śrutowej.



*Postrzelenie (skutek śmiertelny) rybołowa w Nadleśnictwie Czerniejewo: -zgłoszenie zdarzenia przez fotografa-ornitologa do Straży Leśnej, ornitologów oraz RDOŚ Poznań -zawiadomienie o możliwości popełnienia przestępstwa przez myśliwych polujących w trakcie legalnego polowania zbiorowego - brak możliwości ustalenia sprawcy. Umożnienie postępowania.*

Myśliwy polujący niezgodnie z etyką myśliwską staje się kłusownikiem.

Sezon polowań na kaczki:

- od 15 sierpnia, czyli w okresie żerowania rybołówów (dorosłych i tegorocznych młodych),
- wielu myśliwych nie rozróżnia ptaków w locie,

Analiza aktów prawnych dotyczących ochrony gatunkowej

- traktują strzelanie do kaczek jak rodzaj sportu -strzelanie do rzutek,
- nie interesuje ich zestrzelona kaczka (złamanie przepisów i etyki myśliwskiej).



## Przykłady

### 1) Otrucie

**Regionalny Dyrektor**  
**Ochrony Środowiska w Opolu**

Informuję, że 26.01.2017 r. pomiędzy miejscowościami Kietlice oraz Królowe (gmina Głubczyce) znaleziono kolejnego martwego bielika. Ptaka znaleziono w strefie ochronnej wokół gniazda znajdującego się w Nadleśnictwie Prudnik, leśnictwie Ściborzyce (oddz. 31b).

Jest to szósty martwy ptak szponiasty znaleziony w tej okolicy. Dnia 12. 01.2017 r. na polu około 1 km na północny-zachód od miejscowości Królowe znaleziono pierwszego martwego bielika. Następnego dnia (13.01.17 r.) w zadrzewieniu znajdującym się około 1 km na północny - zachód od Królowych stwierdzono drugiego martwego bielika oraz trzy myszołowy zwyczajne.

Staraniem członków i sympatyków Komitetu Ochrony Orłów jeden z martwych bielików został poddany sekcji w Zakładzie Higieny Weterynaryjnej w Opolu. Wynik badania sugeruje toksykologiczne podłoże śmierci ptaka (w załączeniu wynik sekcji).

W związku z realnym podejrzeniem, że śmierć ptaków nie nastąpiła w sposób naturalny, uprzejmie proszę o podjęcie w tej sprawie działań, tj. zgłoszenie sprawy do organów ścigania.

**KOMITET OCHRONY ORŁÓW**



Analiza aktów prawnych dotyczących ochrony gatunkowej

2) Użycie broni

**ZAWIADOMIENIE ZAWIADAMIAJĄCEGO  
O NIEWNIESIENIU WNIOSKU O UKARANIE DO SĄDU**

Na podstawie art. 54 § 2 Kodeksu postępowania w sprawach o wykroczenia zawiadamiam, że przeprowadzone czynności wyjaśniające w sprawie zaistniałego, w okresie od 03.03.2018r do dnia 10.03.2018r., na terenie Nadleśnictwa Strzelce Opolskie – Leśnictwo Krępna oddział 71F Gogolin Szczakiel, zniszczenia przez nieustalonego sprawcę lęgu bielika zwyczajnego – gatunku objętego ochroną strefową, poprzez wybranie nieustalonej ilości jaj z gniazda, na szkodę Nadleśnictwa Strzelce Opolskie; tj. o czyn z artykułu 164 Kodeksu wykroczeń w zw. z art. 127 pkt 2 lit e w zw. z art. 52 ust. 1 pkt 3 Ustawy o ochronie przyrody z dnia 16.04.2004r, nie dostarczyły podstaw do skierowania wniosku o ukaranie do Sądu Rejonowego z powodu niewykrycia sprawcy wykroczenia.

3) Zastrzelenie Bociana Czarnego z nadajnikiem



### Analiza aktów prawnych dotyczących ochrony gatunkowej

Dnia 12 sierpnia br. zostałem poinformowany o odnalezieniu martwego bociana czarnego posiadającego obrączki ornitologiczne oraz nadajnik GPS. Informacja została przekazana przez Służbę Leśną Nadleśnictwa Namysłów. W toku ustalenia pochodzenia ptaka wykazano, że jest to jeden z bocianów czarnych pochodzących z stref ochronnych wyznaczonych na terenie Leśnictwa Wołczyn w Nadleśnictwie Namysłów. Ptak został zaobrączkowany i wyposażony w nadajnik satelitarny dnia 29 czerwca br. przez członków grupy obrączkarskiej Silesiana (zgodnie z posiadanymi zezwoleniami na wejście do stref ochronnych otrzymanych przez RDOŚ w Opolu oraz obrączkowanie i zakładanie nadajników otrzymanych przez GDOŚ). W dniu, w którym doszło do śmierci ptaka tj. 11 sierpnia 2019, ptak przebywał na Stawach Markowe (około 12.20), Stawach w Szubienniku (12.23) oraz Stawach w Dąbrówce Dolnej (od ok. 12.30 do 14.30). Po tym czasie ptak przeleciał w okolice m. Zawieść-Leśniówka przy ul. Odrodzenia Polski, gdzie odnotował ostatni sygnał w locie (14.32). Po tym czasie ptak znajdował się na pobliskim polu, gdzie prawdopodobnie został zabity (od ok. 14.34 do 17). W dalszej części dnia oraz noc ranny lub martwy ptak przebywał na terenie zabudowania położonego przy ul. Odrodzenia Polski 55 w Zawieści (okres od około 17 dnia 11 sierpnia 2019 do godziny 9 dnia następnego tj. 12 sierpnia 2019). Zgodnie z informacjami przekazanymi przez Służbę Leśną wynika, że po tym czasie ptak został zabrany z ww. posesji oraz zakopany. Tego samego dnia odzyskano nadajnik oraz dokonano dokumentacji ptaka (po wykopaniu). Przeprowadzone oględziny oraz charakter odniesionych obrażeń sugerują postrzał, co potwierdza również zachowanie ptaka pomiędzy godziną

### Podsumowanie

- Przypadki umyślnego zabijania lub niszczenia stanowisk ptaków drapieżnych notowane są regularnie.
- Najczęściej przypadki te zgłaszane są przez ornitologów, leśników lub pracowników RDOŚ.
- Sprawy są najczęściej umarzone z powodu braku możliwości określenia sprawcy lub udowodnienia winy.
- Potrzebna jest bliska współpraca pomiędzy instytucjami ochrony środowiska, Lasami Państwowymi oraz Policją i prokuraturą.



## 5. Ochrona gatunkowa a wycinka drzew i krzewów

### 5.1. Analiza przepisów w zakresie zakazów obowiązujących w stosunku do gatunków chronionych

#### Podstawy prawne dotyczące wycinki drzew i krzewów:

- Ustawa z dnia 16 kwietnia 2004 r. o ochronie przyrody (t.j. Dz. U. z 2020 r. poz. 55 z późn.zm) – zwana dalej uoop - przepisy dotyczące wycinki drzew i krzewów zawarte są w art. 83-90.

W przypadkach, kiedy drzewo/krzew stanowi siedlisko gatunku chronionego lub samo jest gatunkiem chronionym, zastosowanie mają przepisy dotyczące ochrony gatunkowej roślin, zwierząt i grzybów:

- Rozporządzenie Ministra Środowiska w sprawie ochrony gatunkowej zwierząt z dnia 16 grudnia 2016 r. (Dz.U. z 2020 r. poz. 26)
- Rozporządzenie Ministra Środowiska w sprawie ochrony gatunkowej roślin z dnia 9 października 2014 r. (Dz.U. z 2014 r. poz. 1409)
- Rozporządzenie Ministra Środowiska w sprawie ochrony gatunkowej grzybów z dnia 9 października 2014 r. (Dz.U. z 2014 r. poz. 1408)

W obowiązującym stanie prawnym ochrona drzew, krzewów i zieleni mieści się w ochronie przyrody. Mówi o tym art. 2. 1. uoop - Ochrona przyrody, w rozumieniu ustawy, polega na zachowaniu, zrównoważonym użytkowaniu oraz odnawianiu zasobów, tworów i składników przyrody:

1. dziko występujących roślin, zwierząt i grzybów,
2. roślin, zwierząt i grzybów objętych ochroną gatunkową,
3. zwierząt prowadzących wędrowny tryb życia,
4. siedlisk przyrodniczych,
5. siedlisk zagrożonych wyginięciem, rzadkich i chronionych gatunków roślin, zwierząt i grzybów,
6. tworów przyrody żywej i nieożywionej oraz kopalnych szczątków roślin i zwierząt,
7. krajobrazu,
8. zieleni w miastach i wsiach,

### Ochrona gatunkowa a wycinka drzew i krzewów

#### 9. zadrzewień.

W obowiązującej ustawie o ochronie przyrody znajdziemy cały rozdział poświęcony ochronie terenów zieleni i zadrzewień (Rozdział 4 „Ochrona terenów zieleni i zadrzewień” uoop). Jednakże z uwagi na to, że drzewa i krzewy stanowią elementy krajobrazu mogą być one także objęte ochroną jak pozostałe elementy krajobrazu (art. 2 ust. 1 pkt 7 oraz ust. 2 pkt 5), a także mogą podlegać ochronie gatunkowej (art. 2 ust. 1 pkt 2).

Jeśli chodzi o ochronę gatunkową roślin, która bezpośrednio może dotyczyć wycinki drzew lub krzewów obowiązują następujące zakazy:

1. umyślnego niszczenia,
2. umyślnego zrywania lub uszkodzania,
3. niszczenia ich siedlisk,
4. pozyskiwania lub zbioru,
5. przetrzymywania lub posiadania okazów gatunków,
6. zbywania, oferowania do sprzedaży, wymiany, darowizny lub transportu okazów gatunków, z tym że zakaz transportu dotyczy gatunków oznaczonych w załączniku nr 1 do rozporządzenia symbolem (2),
7. wwożenia z zagranicy lub wywożenia poza granicę państwa okazów gatunków,
8. umyślnego przemieszczania w środowisku przyrodniczym,
9. umyślnego wprowadzania do środowiska przyrodniczego.

Z racji tego, że drzewa i krzewy mogą być siedliskiem dla chronionych gatunków zwierząt lub grzybów przy wycince obowiązują także niektóre punkty dotyczące zakazów związanych z ochroną gatunkową zwierząt i grzybów. Są to m. in. zakazy:

- niszczenia siedlisk lub ostoi, będących obszarem rozrodu zwierząt, wychowu młodych, odpoczynku, migracji lub żerowania,
- niszczenia, usuwania lub uszkodzania gniazd, mrowisk, nor, legowisk, żeremi, tam, tarlisk, zimowisk lub innych schronień,
- umyślnego uniemożliwiania dostępu do schronień,
- niszczenia siedlisk chronionych gatunków grzybów.

Od wyżej wymienionych zakazów w uzasadnionych przypadkach obowiązują odstępstwa, które mogą być regulowane rozporządzeniem lub wydane przez GDOŚ lub



### Ochrona gatunkowa a wycinka drzew i krzewów

rdość na wniosek zainteresowanego. Na przykład w przypadku gatunkowej ochrony zwierząt obowiązuje odstępstwo od zakazu usuwania gniazd od 16 października do końca lutego w przypadku usuwania gniazd z budek dla ptaków lub usuwania gniazd z terenów zieleni lub obiektów budowlanych jeśli wymagają tego względy bezpieczeństwa lub sanitarne. Jednakże pomimo odstępstwa od zakazu usuwania gniazd ptaków podmiot planujący wycinkę drzewa jest zobowiązany do uzyskania zezwolenia na niszczenie siedlisk.

## 5.2. Zezwolenie na wycinkę drzew oraz sytuacje, w których nie jest wymagane zezwolenie

Zgodnie z obowiązującym prawem usunięcie drzewa lub krzewu z terenu nieruchomości lub jej części może nastąpić po uzyskaniu zezwolenia wydanego na wniosek:

- posiadacza nieruchomości – za zgodą właściciela tej nieruchomości (zgoda właściciela nie jest wymagana, gdy wniosek składa spółdzielnia mieszkaniowa, wspólnota mieszkaniowa, zarządca nieruchomości będącej własnością Skarbu Państwa),
- właściciela urządzeń, służących do doprowadzania lub odprowadzania płynów, pary, gazu, energii elektrycznej oraz innych podobnych – jeżeli drzewo lub krzew zagrażają funkcjonowaniu tych urządzeń (art. 49 §1 ustawy z dnia 23 kwietnia 1964 r. – Kodeks cywilny (Dz.U. 2020 poz. 875).

W zależności od terenu na jakim znajduje się wnioskowane drzewo lub krzew zgodę mogą wydawać następujące organy:

- zezwolenie na usunięcie drzewa lub krzewu z terenu nieruchomości wydaje wójt, burmistrz albo prezydent miasta, a w przypadku gdy zezwolenie dotyczy usunięcia drzewa lub krzewu z terenu nieruchomości lub jej części wpisanej do rejestru zabytków – wojewódzki konserwator zabytków,
- zezwolenie na usunięcie drzewa w pasie drogowym drogi publicznej, z wyłączeniem obcych gatunków topoli, wydaje się po uzgodnieniu z regionalnym dyrektorem ochrony środowiska,





### Ochrona gatunkowa a wycinka drzew i krzewów

- zezwolenie na usunięcie drzewa lub krzewu na obszarach objętych ochroną krajobrazową, w granicach parku narodowego albo rezerwatu przyrody wydaje się po uzgodnieniu odpowiednio z dyrektorem parku narodowego albo regionalnym dyrektorem ochrony środowiska.

Organ właściwy do wydania zezwolenia na usunięcie drzewa lub krzewu przed jego wydaniem dokonuje oględzin w zakresie występowania w ich obrębie gatunków chronionych. Postępowanie w sytuacji gdy drzewo lub krzew jest siedliskiem gatunków chronionych opisano w kolejnym punkcie.

Istnieją przypadki, kiedy zezwolenie na wycinkę nie jest konieczne. Określa je art. 83 uop i dotyczą one m. in.:

- drzew, których obwód pnia na wysokości 5 cm nie przekracza:
  - 80 cm – w przypadku topoli, wierzb, klonu jesionolistnego oraz klonu srebrzystego,
  - 65 cm – w przypadku kasztanowca zwyczajnego, robinii akacjowej oraz platanu klonolistnego,
  - 50 cm – w przypadku pozostałych gatunków drzew
- drzew, które rosną na nieruchomościach stanowiących własność osób fizycznych i są usuwane na cele niezwiązane z prowadzeniem działalności gospodarczej (konieczne jest jednak zgłoszenie do organu wydającego zezwolenie, organ w terminie 21 dni od dnia doręczenia zgłoszenia dokonuje oględzin, po oględzinach organ może wnieść sprzeciw - usunięcie drzewa jest możliwe gdy nie będzie sprzeciwu),
- krzewu lub krzewów rosnących w skupisku do 25 m<sup>2</sup>,
- drzew lub krzewów usuwanych w celu przywrócenia gruntów nieużytkowanych do użytkowania rolniczego,
- drzew lub krzewów owocowych, z wyłączeniem rosnących na terenie nieruchomości lub jej części wpisanej do rejestru zabytków lub na terenach zieleni,
- prowadzenia akcji ratowniczej przez jednostki ochrony przeciwpożarowej lub inne właściwe służby ustawowo powołane do niesienia pomocy osobom w stanie nagłego zagrożenia życia lub zdrowia,
- drzew lub krzewów stanowiących złomy lub wywroty usuwanych przez jednostki ochrony przeciwpożarowej, jednostki Sił Zbrojnych Rzeczypospolitej Polskiej,



### Ochrona gatunkowa a wycinka drzew i krzewów

zarządców dróg, zarządców infrastruktury kolejowej, gminne lub powiatowe jednostki oczyszczania lub inne podmioty działające w tym zakresie na zlecenie gminy lub powiatu,

- zabiegów pielęgnacyjno-sanitarnych, jednak zakres ich wykonywania został ściśle określony.

Za usunięcie drzew lub krzewów bez wymaganego zezwolenia organ wydający te zezwolenia wymierza administracyjną karę pieniężną

### 5.3. Postępowanie w sytuacji, gdy drzewo jest siedliskiem gatunków chronionych

Usunięcie drzewa, skutkujące naruszeniem zakazów obowiązujących wobec gatunków chronionych bez zezwolenia to:

- wykroczenie z art. 131 pkt 14 uop „kto bez zezwolenia lub wbrew jego warunkom narusza zakazy w stosunku do roślin, zwierząt lub grzybów objętych ochroną gatunkową podlega karze aresztu albo grzywny” lub
- przestępstwo z art. 181 k.k. 3 w przypadku istotnej szkody „kto niezależnie od miejsca czynu niszczy albo uszkadza rośliny lub zwierzęta pozostające pod ochroną gatunkową powodując istotną szkodę podlega grzywnie, karze ograniczenia wolności albo pozbawienia wolności do lat 2”.

Dlatego też konieczne jest uzyskanie zezwolenia na jakiegokolwiek działania. W celu uzyskania zezwolenia na odstępstwo od zakazów obowiązujących w stosunku do danego gatunku należy zwrócić się odpowiednio do regionalnego dyrektora ochrony środowiska lub Generalnego Dyrektora Ochrony Środowiska (w zależności od gatunku i rodzaju planowanych czynności). Najpierw jednak należy złożyć wniosek do organu właściwego do wydania zezwolenia na wycinkę drzew lub krzewów. Organ ten przed wydaniem zgody dokonuje oględzin w zakresie występowania w obrębie drzew i krzewów gatunków chronionych (art. 83c. 1. uop).

Oględziny powinny być dokonane zgodnie z art. 7 KPA czyli:



Ochrona gatunkowa a wycinka drzew i krzewów

- uwzględniać „wszelkie kroki niezbędne do dokładnego wyjaśnienia stanu faktycznego”, w okresie, w którym możliwe jest zauważenie i rozpoznanie występujących gatunków chronionych.



Drzewa lub krzewy mogą być siedliskiem chronionych gatunków zwierząt lub grzybów.

Ochrona gatunkowa a wycinka drzew i krzewów



Ochrona gatunkowa a wycinka drzew i krzewów



**Pachnica dębowa**  
*Osmoderma spp.*



### Ochrona gatunkowa a wycinka drzew i krzewów

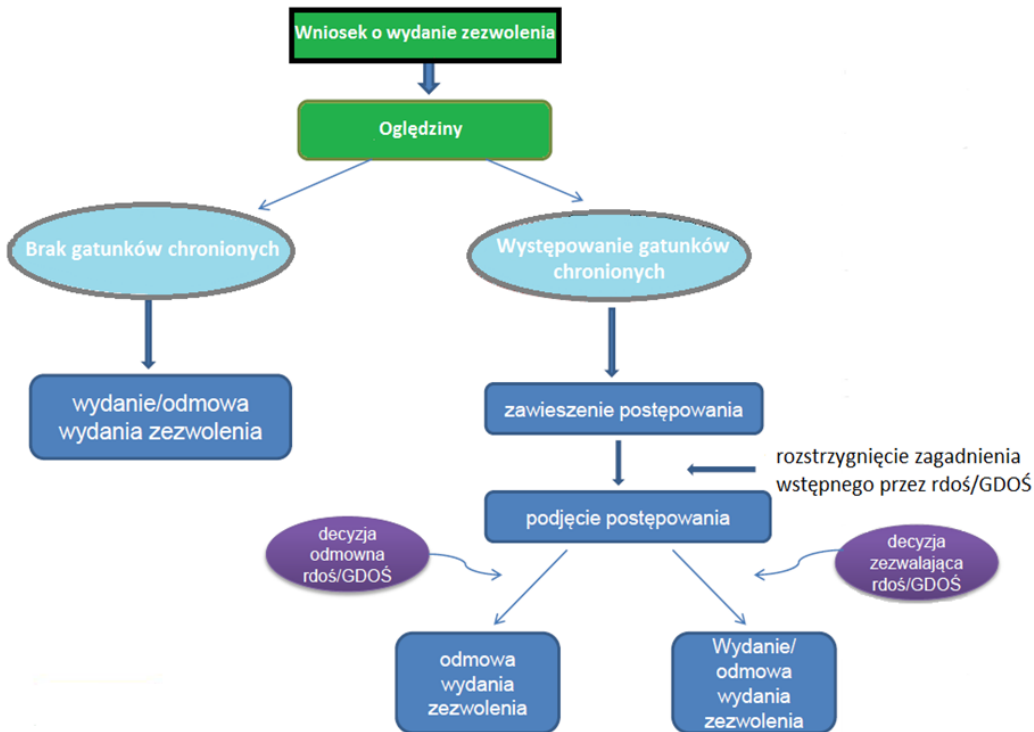


Kiedy w czasie oględzin organ wydający pozwolenie nie stwierdza gatunków chronionych rodoś weryfikuje sytuację (dokumentacja zdjęciowa, oględziny). Gdy rzeczywiście brak gatunków chronionych i brak innych przeciwwskazań zezwolenie jest wydawane. Jednakże w przypadku stwierdzenia gatunków chronionych RDOŚ odmawia uzgodnienia.

W przypadku zaś gdy organ wydający zezwolenie na usunięcie drzew podczas oględzin stwierdza występowanie gatunków chronionych i nie istnieje możliwość usunięcia drzew bez złamania zakazów z zakresu ochrony gatunkowej wójt, burmistrz, prezydent, starosta, konserwator zabytków zawiesza postępowanie do czasu

Ochrona gatunkowa a wycinka drzew i krzewów

rozstrzygnięcia zagadnienia wstępnego, wzywa jednocześnie wnioskodawcę o wystąpienie do rdoś/GDOŚ w celu uzyskania zezwoleń z zakresu ochrony gatunkowej. Rdoś lub GDOŚ wydaje decyzję zezwalającą lub nie zezwalającą na odstępstwa od zakazów w stosunku do gatunków chronionych, którą wnioskodawca przedstawia właściwemu organowi. Właściwy urząd po zapoznaniu się z decyzją wydaje lub nie wydaje zgody na wycinkę.



W sytuacji gdy stwierdzenie gatunku chronionego nastąpiło już w trakcie realizacji prac obowiązuje następujący schemat postępowania:

- wstrzymanie prac,
- zabezpieczenie gatunku chronionego,
- kontrola dokumentacji (decyzja derogacyjna),

Ochrona gatunkowa a wycinka drzew i krzewów

- kontrola realizacji warunków decyzji zezwalającej,
- wszczęcie postępowania szkodowego, karnego.





#### 5.4. Instytucje do kontaktu w sprawie konsultacji przyrodniczych, dotyczących wycinki drzew

W sprawie konsultacji przyrodniczych dotyczących siedlisk oraz występowania gatunków chronionych można zwracać się do następujących instytucji:

- RDOŚ, GDOŚ inne organy ochrony przyrody,
- ośrodki uniwersyteckie - w tym Wydziały Biologii, Zoologii,
- naukowcy zajmujący się herpetologią, fitosocjologią, entomologią, ornitologią, dendrologią,
- organizacje pozarządowe takie jak np. Ogólnopolskie Towarzystwo Ochrony Ptaków, WWF Polska, Ekopatrol - w ramach straży miejskiej, Polskie Towarzystwo Entomologiczne, Ogólnopolskie Towarzystwo Ochrony Nietoperzy itd.
- ogrody botaniczne, zoologiczne, ośrodki rehabilitacji zwierząt.



## 6. Proces wykrywczy w sprawach o przestępstwa przeciwko środowisku naturalnemu

### Akty prawne i literatura:

1. Ustawy z dnia 6 czerwca 1997 r. - Kodeks karny (t.j. Dz. U. z 2020 r. poz. 523 z późn. zm.) -dalej k.k. i Kodeks postępowania karnego k.p.k.,
2. Ustawa z dnia 20 maja 1971 r. - Kodeks wykroczeń (t.j. Dz. U. z 2019 r. poz. 821 z późn. zm) i Ustawa z dnia 24 sierpnia 2001 r- Kodeks postępowania w sprawach o wykroczenia,
3. Ustawa z dnia 27 kwietnia 2001 r. - Prawo ochrony środowiska (t.j. Dz. U. z 2019 r. poz. 1396 z późn. zm.) -dalej p.o.ś.,
4. Ustawy szczególne (np. o prawie łowieckim, ustawie o ochronie zwierząt, ustawie o ochronie przyrody, o rybactwie śródlądowym, ustawie o odpadach czy ustawie o międzynarodowym przemieszczaniu odpadów,
5. Zuzanna B. Gądzik, Środki karne, przepadek zwierzęcia i nawiązka w ustawie z dnia 21 sierpnia 1997 r. o ochronie zwierząt, Prokuratura i Prawo 3/2019,
6. Piotr Chorbot, Nielegalny obrót odpadami, Warszawa 2019.

### Analiza wybranego przypadku

15-latek z gminy Mińsk Mazowiecki z premedytacją zabił trzy szczeniaki, strzelając do nich z wiatrówki. Swój bestialski czyn nagrywał telefonem komórkowym, który to film umieszczono potem w sieci. Zlecenie zabicia zwierząt wydał mu sąsiad, 87-letni mężczyzna, bo jego zdaniem szczeniaki były brzydkie i nie znalazłyby domów. Nieletni umieszczony został w Izbie Dziecka w Warszawie.



Ujęcie prawne

### Zgonie z art. 35. Ustawy o ochronie zwierząt

1. Kto zabija, uśmierca zwierzę albo dokonuje uboju zwierzęcia z naruszeniem przepisów art. 6 ust. 1, art. 33 lub art. 34 ust. 1–4 podlega karze pozbawienia wolności do lat 3.
  - a) Tej samej karze podlega ten, kto znęca się nad zwierzęciem.
2. Jeżeli sprawca czynu określonego w ust. 1 lub 1a działa ze szczególnym okrucieństwem podlega karze pozbawienia wolności od 3 miesięcy do lat 5.
3. W razie skazania za przestępstwo określone w ust. 1, 1a lub 2 sąd orzeka przepadek zwierzęcia, jeżeli sprawca jest jego właścicielem.
  - a) Sąd może orzec tytułem środka karnego zakaz posiadania wszelkich zwierząt albo określonej kategorii zwierząt w razie skazania za przestępstwo określone w ust. 1 lub 1a.
  - b) Sąd orzeka tytułem środka karnego zakaz posiadania wszelkich zwierząt albo określonej kategorii zwierząt w razie skazania za przestępstwo określone w ust. 2.

Według art. 16. Ustawy o postępowaniu w sprawach nieletnich:

1. Jeżeli w sprawie o czyn karalny, o którym mowa w art. 1 § 2 pkt 2 lit. A ustawy, wszczęto postępowanie przeciwko nieletniemu wspólnie z dorosłym, prokurator wyłącza sprawę nieletniego i przekazuje ją sądowi rodzinnemu.
2. W szczególnie uzasadnionych wypadkach, jeżeli czyn karalny nieletniego pozostaje w ścisłym związku z czynem osoby dorosłej, a dobro nieletniego nie stoi na przeszkodzie łącznemu prowadzeniu sprawy, prokurator wszczyna lub prowadzi śledztwo. Po ukończeniu śledztwa prokurator bądź je umarza, bądź przekazuje sprawę nieletniego sądowi rodzinnemu. Jeżeli łączne rozpoznanie sprawy jest konieczne – przekazuje sprawę z aktem oskarżenia sądowi właściwemu według przepisów Kodeksu postępowania karnego, który orzeka w sprawie nieletniego z zachowaniem przepisów niniejszej ustawy.

81



Proces wykrywczy w sprawach o przestępstwa przeciwko środowisku naturalnemu

3. Sąd rodzinny, w którego okręgu prowadzone jest śledztwo, może stosować na wniosek prokuratora środki, o których mowa w art. 26 i 27, zawiadamiając o dokonanych czynnościach sąd rodzinny właściwości ogólnej.

### **Wybrane problemy wynikające ze specyfiki spraw o przestępstwa przeciwko środowisku**

1. Rozdrobnione i skomplikowane przepisy karne i procedury, umiejscowione zarówno w k.k., k.p.k. jak i w wielu ustawach szczególnych,
2. Sprawy często są nagłaśniane w mediach publicznych (internet, prasa, telewizja),
3. Zaangażowanie wielu podmiotów i organizacji pozarządowych a także wolontariuszy,
4. Współpraca z innymi organami zaangażowanymi podmiotami -między innymi straż leśna, lasy państwowe, państwowa inspekcja weterynaryjna, władze samorządowe,
5. Współpraca pomiędzy policją i prokuraturą i nadzór procesowy prokuratora, zwłaszcza nad czynnościami w trybie art. 308 k.p.k.,
6. Czynności z udziałem osób nieletnich i małoletnich i ich przedstawicieli.
7. Specyfika realizacji poszczególnych czynności procesowych podejmowanych w roku postępowania karnego (ogłędziny miejsca i rzeczy, przeszukanie i zatrzymanie rzeczy, postępowanie z zabezpieczonym "żywym" materiałem dowodowym, badania psychologiczne i psychiatryczne uczestników postępowania, dowód z opinii biegłego, przesłuchania, okazanie, dowody cyfrowe i dowody prywatne, środki przymusu procesowego,
8. Konieczność udziału biegłych na różnych etapach postępowania i powiązane z tym problemy (np. koszty),
9. Sprawcy tych przestępstw dosyć często mają zaburzenia emocjonalne lub choroby psychiczne,
10. Zabezpieczenie dowodów i ogłędziny zatrzymanych zwierząt - utrwalenie oznaczeń identyfikacyjnych (chipy, kolczyki, tatuaże i.t.p.), dokumentacji (np. paszporty),
11. Brak należytej reakcji organów procesowych -skierowanie sprawy na tok postępowania sprawdzającego z pominięciem czynności w niezbędnym zakresie,



Proces wykrywczy w sprawach o przestępstwa przeciwko środowisku naturalnemu

12. Spłykanie dowodowe postępowania -niewyczerpywanie wątków sprawy i pomijanie odpowiedzialności pomocników lub podżegaczy, zasada legalizmu czy może jednak zasada oportunistu w kontekście ekonomiki procesowej,
13. Stosunkowo rzadkie przeprowadzanie czynności konfrontacji i badań poligraficznych,
14. Rzadkie utrwalanie czynności procesowych w formie zapisu obrazu i dźwięku,
15. Zabezpieczenie dowodów i przepadek mienia w postaci zwierząt -brak należytego nadzoru nad ich dalszymi losami (bywały sprawy, w których zabezpieczone zwierzęta trafiły do ubojni),
16. Kontrowersyjny stosunek społeczeństwa do czynów zabronionych skierowanych przeciwko środowisku naturalnemu, np. popełnianych na szkodę zwierząt w kontekście reakcji karnoprawnej państwa na przestępstwa popełniane na szkodę ludzi -ocena szkodliwości społecznej w/wczynów w kontekście ekonomicznym społeczeństwa i świadomości prawnej obywateli,
17. Aspekt etyczno-moralny spraw –pobicie psa jest ścigane w trybie publiczno-kargowym, a „pobicie” człowieka może być ścigane w trybie prywatnoskargowym,
18. Brak specjalizacji organów procesowych –sprawy dot. ochrony środowiska często trafiają są przydzielane referentom losowo.

Prezentacja : podinsp. dr Krzysztof Józwicki - Proces wykrywczyw sprawach o przestępstwa przeciwko środowisku naturalnemu –wybrane aspekty.

## Postępowanie na miejscu zdarzenia do chwili oględzin

### Literatura

- a) Kodeks postępowania karnego (t.j. Dz. U. z 2020 r. poz. 30 z późn.zm.),
- b) Zarządzenie nr 4 KGP z dnia 9 lutego 2017 r. w sprawie niektórych form organizacji i ewidencji czynności dochodzeniowo-śledczych Policji oraz przechowywania przez Policję dowodów rzeczowych uzyskanych w postępowaniu karnym (Dz. Urz. KGP z 2017 r. poz. 9),



Proces wykrywczy w sprawach o przestępstwa przeciwko środowisku naturalnemu

- c) Wytyczne nr 3 KGP z dnia 30 sierpnia 2017 r. w sprawie wykonywania niektórych czynności dochodzeniowo - śledczych przez policjantów (Dz. Urz. KGP z 2017 r. poz. 59),
- d) „Metodyka prowadzenia oględzin miejsc przestępstw o charakterze terrorystycznym i katastrof oraz identyfikacji ciał ofiar” stanowiąca załącznik do pisma Zastępcy Komendanta Głównego Policji nr Aom - 1369/2012 z dnia 24 października 2012 r.,
- e) „Procedury postępowania Policji z osobą, która doświadczyła przemocy seksualnej” opracowane przez Biuro Pełnomocnika Rządu do Spraw Równego Traktowania,
- f) Kwiatkowska – Wójcikiewicz, M. Zubańska „Współczesna Kryminalistyka Wyzwania i zagrożenia” Szczytno 2015,
- g) J. Kasprzak, B. Młodziejowski, W. Kasprzak „Kryminalistyka Zarys systemu” Difin Warszawa 2015,

## Kryminalistyka

Kryminalistyka to nauka o metodach ustalania faktu przestępstwa, sposobu jego popełniania, wykrywania sprawców i zapobiegania przestępstwom oraz innym ujemnym zjawiskom społecznym.

## Miejsce zdarzenia

- a) określona część przestrzeni, na której coś się wydarzyło, co jest przedmiotem postępowania,
- b) miejsce dokonania (popełnienia) przestępstwa,
- c) miejsce zaistnienia jakiegoś skutku np. kolizji drogowej,
- d) obszar przyległy,
- e) droga przybycia i odejścia sprawcy z miejsca,
- f) ukrycia się osoby (sprawcy),
- g) ukrycia (znalezienia) zwłok,
- h) ukrycia (porzucenia) przedmiotów (narzędzi, łupu),
- i) działania związanego z czynem zabronionym (przygotowania).



## Zabezpieczenie miejsca zdarzenia

Zabezpieczenie miejsca zdarzenia to zespół taktyczno – technicznych czynności zmierzających do ochrony tego miejsca przed niepożądanym działaniem człowieka i negatywnym wpływem warunków atmosferycznych (środowiskowych) oraz do zabezpieczenia śladów i dowodów przed zatarciem, zniszczeniem lub przemieszczeniem, a także działań mających na celu ujawnienie źródeł informacji o zdarzeniu i osobach z nim związanych oraz przerwanie zdarzenia i zapobieżenie dalszym jego skutkom.

## Zadania policjanta, który pierwszy przybył na miejsce zdarzenia

- a) wykonywanie czynności obejmujących minimalizację skutków zdarzenia,
- b) wykonywanie czynności obejmujących ochronę miejsca zdarzenia,
- c) wykonywanie czynności obejmujących zbieranie informacji o okolicznościach zdarzenia,
- d) wykonywanie innych czynności niecierpiących zwłoki.

## Czynności zmierzające do minimalizacji skutków zdarzenia

- a) zapewnienie bezpieczeństwa osobistego,
- b) zabezpieczającym miejsce,
- c) udzielenie lub spowodowanie udzielenia pomocy ofiarom,
- d) ewakuowanie osób z miejsca zagrożonego,
- e) ratowanie mienia , zabezpieczenia mienia,
- f) narażonego na zniszczenie lub utratę,
- g) sprowadzenie na miejsce niezbędnych służb technicznych,
- h) organizowanie lub kierowanie akcją ratowniczą do chwili przybycia właściwych służb,
- i) ostrzeganie osób znajdujących się w rejonie miejsca przestępstwa o zagrożeniach oraz o konieczności podporządkowania się wydanym poleceniom.

Proces wykrywczy w sprawach o przestępstwa przeciwko środowisku naturalnemu

**Czynności zmierzające do ochrony miejsca zdarzenia przed zmianami**

- a) wstępne określenie obszaru ,na którym mogą znajdować się ślady kryminalistyczne i dowody przestępstwa,
- b) usunięcie z wytyczonego obszaru wszystkich osób i wyraźne zakazanie wstępu na wyznaczony obszar jakimkolwiek osobom,
- c) egzekwowanie zakazu wstępu na wyznaczony obszar przed wyznaczeniem dróg poruszania się z jedynym odstępstwem w wypadku ratowania życia , zdrowia lub mienia,
- d) zabezpieczenie śladów mogących ulec zniszczeniu (przed niekorzystnym wpływem warunków atmosferycznych, działaniem osób).

**Czynności zmierzające do zebrania informacji o okolicznościach zdarzenia**

- a) ustalanie źródeł informacji np. ustalenie świadków zdarzenia,
- b) ustalanie wyglądu (rysopisu sprawcy),
- c) ustalanie cech przedmiotów pochodzących z przestępstwa lub użytych do popełnienia przestępstwa,
- d) przekazywanie dyżurnemu jednostki organizacyjnej Policji bieżącej informacji o sytuacji na miejscu przestępstwa,
- e) dokumentowanie w notatniku służbowym oraz notatkach urzędowych przebiegu i wyników czynności wykonanych na miejscu przestępstwa.

**Inne czynności niecierpiące zwłoki**

- a) penetracja terenu,
- b) zorganizowanie działań pościgowych,
- c) użycie psa tropiącego,
- d) poszukiwanie sprawcy na podstawie rysopisu,
- e) zorganizowanie zasadzki lub pułapki kryminalistycznej,
- f) poszukiwanie rzeczy.



## Siedem złotych pytań kryminalistycznych

- 1) CO?
  - co się stało,
  - co się wydarzyło,
  - na czym polegało zdarzenie.
- 2) GDZIE?
  - gdzie miało miejsce zdarzenia,
  - gdzie nastąpiło.
- 3) KIEDY?
  - kiedy zaistniało zdarzenie,
  - określenie czasu zdarzenia.
- 4) W JAKI SPOSÓB?
  - jak przebiegało zdarzenie,
  - jak do niego doszło,
  - jaki był jego przebieg.
- 5) JAKIMI ŚRODKAMI?
  - czym popełniono przestępstwo,
  - przy pomocy jakich narzędzi,
  - czy przy pomocy innej osoby.
- 6) DLACZEGO?
  - jaki był motyw działania sprawcy,
  - jaka była rola ofiary w genezie zdarzenia.
- 7) KTO?
  - kto jest sprawcą zdarzenia,
  - (osoba, grupa, uczestnicy),
  - kto jest ofiarą.



## Ślady

Ślady to zmiany w obiektywnej rzeczywistości, które jako postrzegalne znamiona po zdarzeniach będących przedmiotem postępowania mogą stanowić podstawę do odtworzenia i ustalenia przebiegu zdarzenia zgodnie z rzeczywistością.

## Cechy śladu

- a) są następstwami jakiś zachowań – wykazują z tymi zachowaniami powiązanie przyczynowo skutkowe,
- b) charakter materialny - są możliwe do wykrycia i zbadania.

## Rodzaje śladów

Rodzaje śladów ze względu na:

- 1) na postać:
  - a) odwzorowania:
    - odciski (ślady wgłębione),
    - odbitki (ślady powierzchniowe),
    - nawarstwione,
    - odwarstwione,
  - b) plamy,
  - c) inne ślady.
- 2) na nośnik śladu:
  - a) na przedmiotach,
  - b) na ciele człowieka,
  - c) na ciele zwierzęcia,
  - d) sprawcy,
  - e) u ofiary,
  - f) u świadka.
- 3) na grupy przedmiotów:
  - a) daktyloskopijne (np. odciski palców, innych części skóry, dłoni),

Proces wykrywczy w sprawach o przestępstwa przeciwko środowisku naturalnemu

- b) mechanoskopijne (np. ślady narzędzi, zębów piły tarczowej),
- c) balistyczne (broni palnej, pneumatycznej, naboje, łuski),
- d) raseologiczne (np. stóp i pojazdów),
- e) biologiczne (np. ślady krwi, wydzieliny, tkanki),
- f) chemiczne (np. plamy),
- g) cieplne (zmiany temperatur),
- h) akustyczne (głosu i dźwięku),
- i) zapachowe (osmologiczne) pochodzące od ludzi, narkotyków,
- j) dokumentów (np. rękopisy, maszynopisy, kserokopie, nagrania,
- k) mikroślady (np. włókna).



## 7. Pierwsza pomoc dzikim ptakom.

Pierwsza pomoc to wszelkie czynności przed dostarczeniem ptaka do odpowiedniej placówki gdzie oceniony zostanie jego stan i podjęte zostaną dalsze działania

Pierwsza pomoc dzikim ptakom podzielić można na dwie części:

- opatrzenie ran
- karmienie i przetrzymywanie



**Każda interwencja powinna być zaplanowana!**



**Bezpieczeństwo ludzi jest najważniejsze.**



**Zanim podejmiemy działania:**

- co to za gatunek i czy potrzebuje pomocy?
- jak schwytać zwierzę? **czy potrzebne będą specjalne służby?** czy ten ptak może być niebezpieczny?
- gdzie przetransportujemy zwierzę?
- jak przetransportujemy zwierzę? (rodzaj przewózki odpowiedni do czasu podróży i kondycji ptaka )

91

## Ptaki mogą być niebezpieczne



## Kiedy potrzebna jest pomoc?

- ptak nie reaguje na otoczenie, siedzi nastroszony, często ma brudne pióra
- widoczne są rany, krew, wysięk
- nie widać ran ale ptak nie jest w stanie prawidłowo się poruszać, bardzo mocno kuleje, podczas prób lotu widać asymetrię skrzydeł
- zniszczone zostało gniazdo, ptaki dorosłe zginęły lub opuściły pisklęta

92

Pierwsza pomoc dzikim ptakom

- nagie pisklęta leżące poza gniazdem
- ciała obce np. ptaki zaplątane w żyłkę, ptaki ze sznurkami oplątanymi wokół palców
- ptaki podejrzane o postrzał
- ptaki dziwnie zachowujące się i znalezione w pobliżu drogi podejrzane o kolizję z samochodem
- ptaki dziwnie zachowujące się znalezione pod przewodami elektrycznymi
- ptaki uwięzione w budynkach lub sieci wentylacyjnej
- w trakcie ostrych zim ptaki które nie są w stanie zdobyć pokarmu, wycieńczone, apatyczne, znajdowane pobliżu osad ludzkich



### Najczęstsze ptasie interwencje

- młode ptaki
- złamania, zwichnięcia
- poranienie przez koty
- zatrucia, osłabienie i choroby pasożytnicze
- urazy po uderzeniu w szybę lub budynek

## Pierwsza pomoc

- młody czy dorosły? (kto będzie karmił pisklę co 2 godziny?)
- rozpoznanie gatunku
- immobilizacja (czy może nam zagrażać?)
- dieta
- kryteria i miejsce wypuszczenia

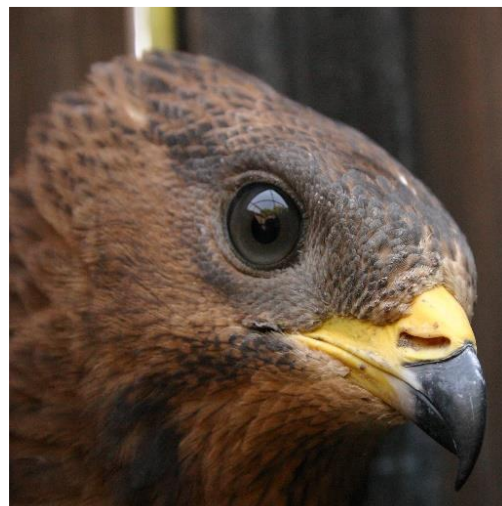


- eutanazja

## Młody czy dorosły? (kto będzie karmił pisklę co 2 godziny?)

- rozpoznanie gatunku
- immobilizacja (czy może nam zagrażać?)
- dieta
- kryteria i miejsce wypuszczenia
- eutanazja





### Pierwsza pomoc-jak daleko się posuniesz?

- badanie (jeśli pozwala na to stan pacjenta) –skierowanie do specjalisty
- spokój, ciepło
- opatrunki
- pokarm
- leczenie (leki, płyny), zabiegi operacyjne



### Niepotrzebne interwencje

- młode sowy
- młode pustułki
- gałęziaki (drozdy, kawki)
- bociany spóźniające się z odlotem

### Właściwa dieta: nie mogą dostawać surowego mięsa bez kości! – Źródło Ca!

- całe gryzonie
- jednodniowe kurczęta
- suplementy witaminowe
- małe sowy nie piją

### Należy unikać samotnego odchowu-imprinting



## Młode pustułki

- koczują na dachach gdzie są DOKARMIANE PRZEZ RODZICÓW
- jeśli ptak nie jest ranny należy go odnieść na miejsce



## Jerzyki

- młode wyskakują w trakcie upałów z gniazd ratując się przez przegrzaniem
- trudny oddech –specyficzna technika karmienia i dieta
- kryteria wypuszczenia na wolność?
- kiedy eutanazja?



## Botulizm - problem z ptactwem wodnym

- masowe padnięcia
- ptaki trafiające do lekarzy na ogół w bardzo kiepskim stanie
- leczenie
- płukanie żołądka
- paranteralnie enrofloxacyna
- płyny
- węgiel
- w ciężkim stanie steryd (?)



## Problemy z bocianami

- porażenia prądem
- uszkodzenia obręczy barkowej
- złamania kości skrzydeł
- złamania kości nóg
- urazy dzioba
- niedorozwój młodych
- bójki na gnieździe
- 

## Pierwsza pomoc

- bezpieczeństwo
- znajomość anatomii



99



- minimum stresu
- rozpoznanie gatunku
- stan ptaka – kondycja itp
- komfort termiczny
- pokarm, woda
- przetrzymywanie

### Opatrunki

- materiały?
- wielkość ptaka?
- transport
- przetrzymywanie

### Urazy po uderzeniu w szybę lub budynek

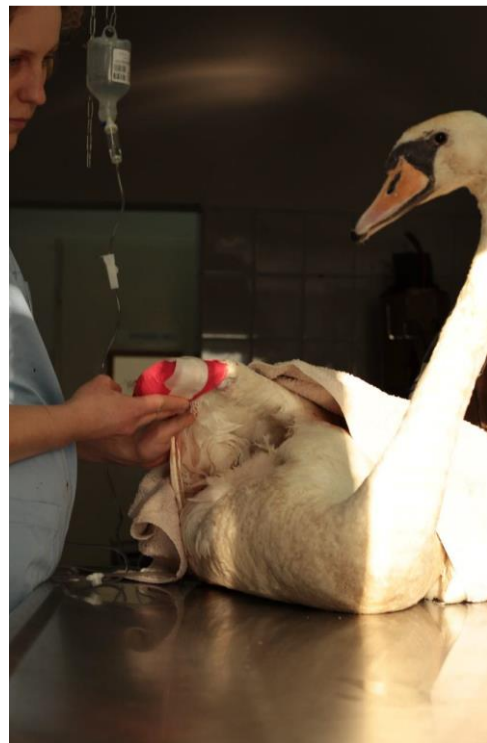
- zaburzenia CUN
- apatia
- obrzęk jednej strony głowy „asymetryczny wygląd”
- krwiak oka, krew w dziobie – uwaga u ptaków drapieżnych – krwotok wewnętrzny

### Urazy po uderzeniu w szybę lub budynek – leczenie

- Dexametazon 1mg/kg
- spokój, ciepło, ciemno!
- wlew dożylny lub podskórny glukozy, Duphalite
- przy dłuższym leczeniu karmienie na siłę

### Ptaka krwawiący

- znajdź ranę



- obandażuj używając dużej ilości materiałów chłonnych
- zostaw ptaka w spokoju
- skonsultuj się z lekarzem weterynarii

### **Ptaka wyziębiony**

- powoli podnoś temperaturę. Zbyt szybkie ogrzanie może doprowadzić do zapaści krążeniowej
- najpierw pojenie (podawaj tylko płyny izotoniczne)
- potem małe ilości lekkostrawnej, łatwo przyswajalnej karmy

### **Ptaka nieprzytomny**

- przenieś w bezpieczne miejsce
- zapewnij komfort termiczny
- obserwuj
- nie podawaj pokarmów ani wody na siłę

### **Ptaka młody/pisklę nieznanego gatunku**

- pisklę nie trawi jeśli nie ma zapewnionej odpowiedniej temperatury
- jeśli jest to ptak śpiewający bezpiecznie jest podać pokarm białkowy
- nawet łuszczone padają swym młodym pokarm białkowy
- nie dozwolone: wędliny, przetworzony nabiał, larwy much, słodycze
- pisklę musi dostawać wodę

## Ptaka młody/pisklę

- ptaki drapieżne i sowy: mięso i tłuczone kości, nie podajemy podrobów ani wędlin!
- ptaki drapieżne nie piją wody ponieważ pobierają ją z pokarmu
- młode kaczki powinny mieć duże naczynie z wodą
- pokarm: płatki owsiane, drobno posiekane zielonki, starta marchew i jabłko, ryż





## Jak bezpiecznie schwytać ptaka?



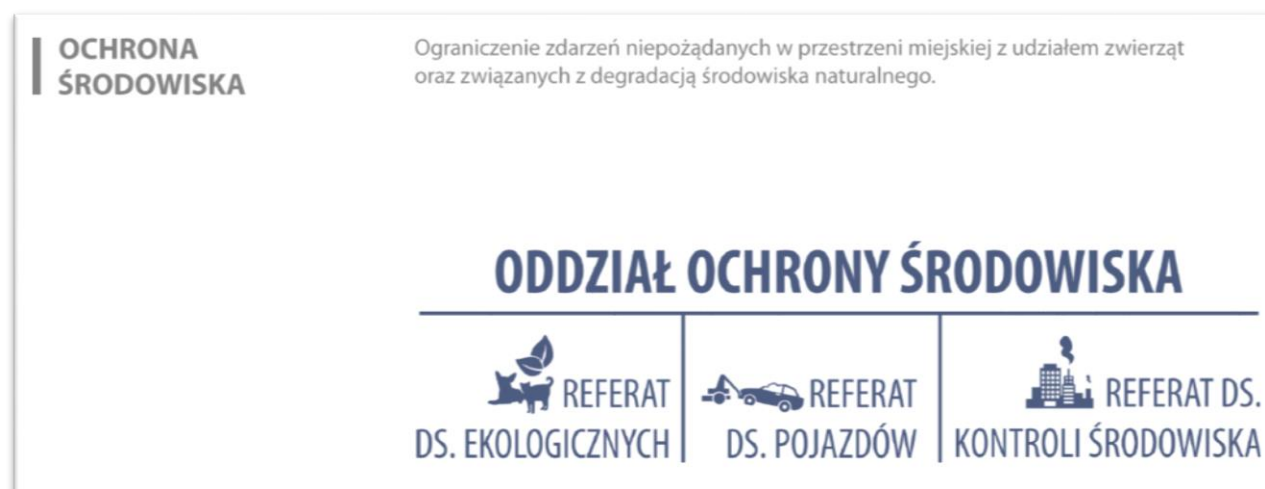
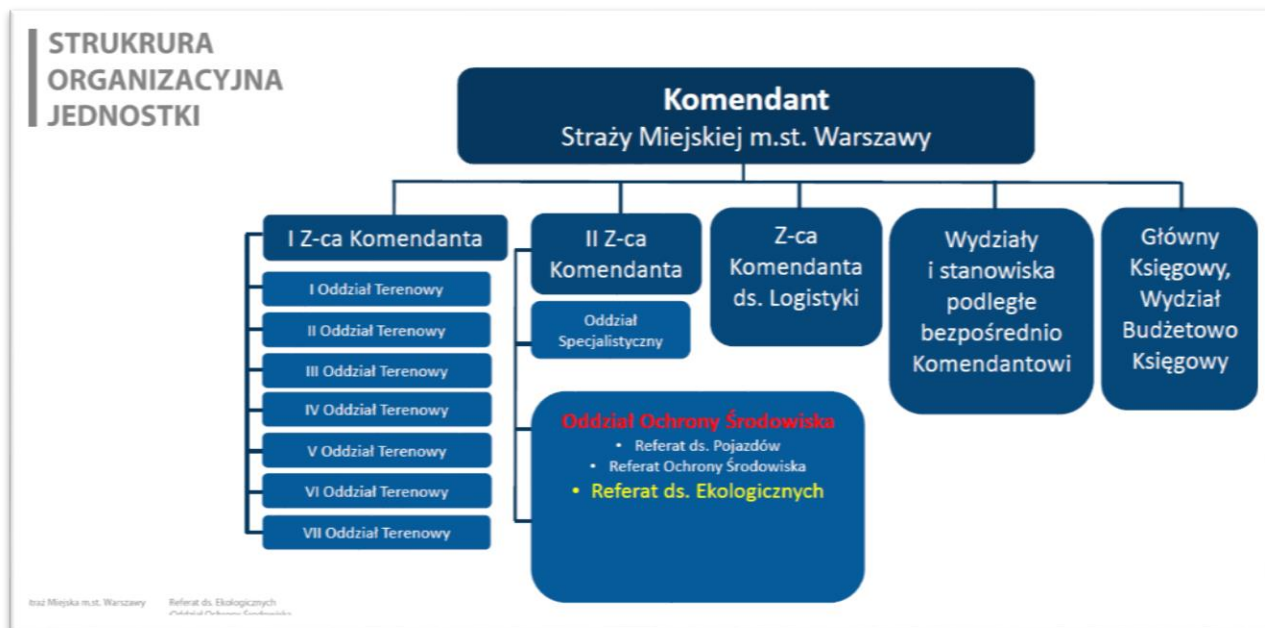
Pierwsza pomoc dzikim ptakom



Pierwsza pomoc dzikim ptakom



## 8. Eko Patrol



**REFERAT DS. EKOLOGICZNYCH**

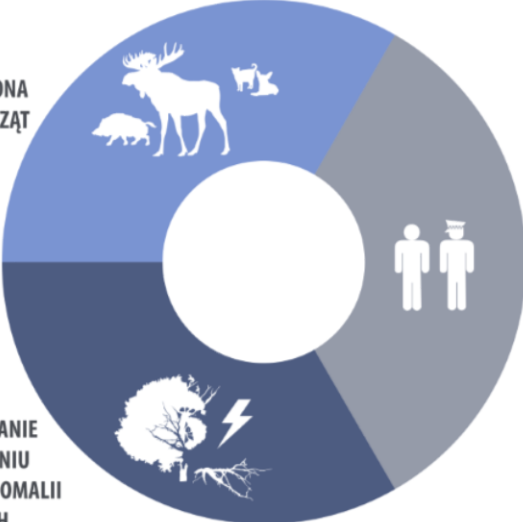



 **13** specjalistycznych pojazdów do przewozu zwierząt

 **44** wyszkolonych strażników

Straz Miejska m.st. Warszawy Referat ds. Ekologicznych Oddział Ochrony Środowiska

**ZADANIA REFERAT DS. EKOLOGICZNYCH**

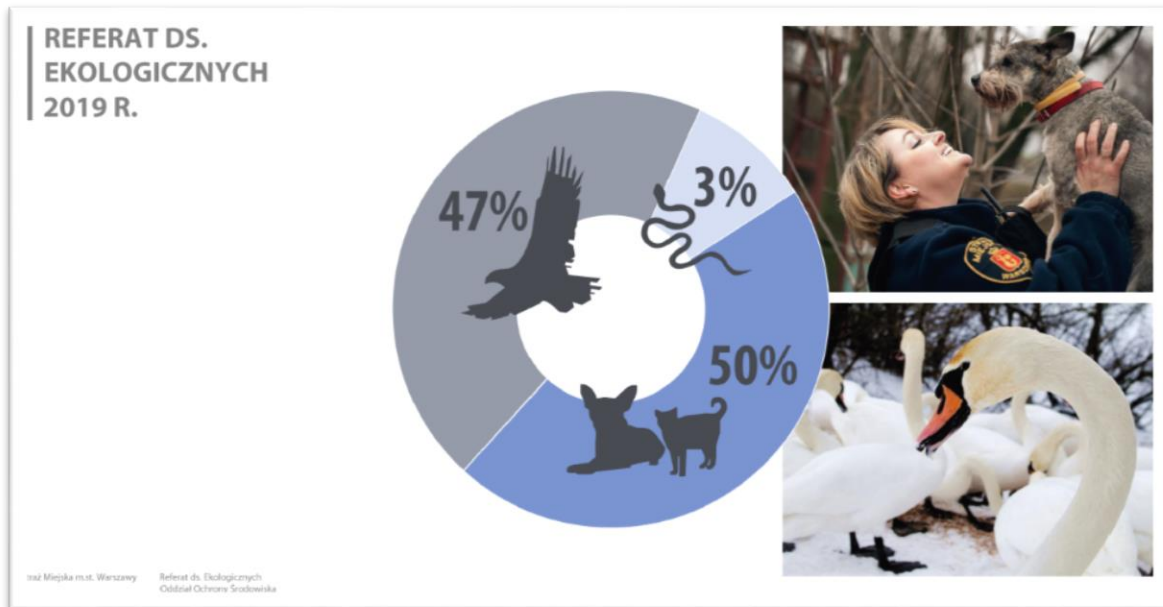


**OCHRONA ZWIERZĄT**

**WSPÓŁPRACA Z JEDNOSTKAMI MIEJSKIMI**

**WSPÓŁDZIAŁANIE PRZY USUWANIU SKUTKÓW ANOMALII POGODOWYCH**

Straz Miejska m.st. Warszawy Referat ds. Ekologicznych Oddział Ochrony Środowiska



**RADIOWÓZ DO  
 PRZEWOZU ZWIERZĄT**



**RADIOWÓZ Z NAPĘDEM  
 ELEKTRYCZNYM  
 DO PRZEWOZU ZWIERZĄT**



Stow. Miejska m.st. Warszawy

Rejonat ds. Ekologicznych  
 Oddział Ochrony Środowiska



Każdy pojazd jest wyposażony w klatki wykonane z tworzywa sztucznego do transportu zwierząt oraz w sprzęt służący do chwytania zwierząt: chwytaki weterynaryjne składane, podbieraki, pętlę do chwytania psów, zestaw do odławiania węży (worek, chwytak, wymienne końcówki), koło MDC z siatką do odławiania zwierząt.

Wszystkie szyby w przedziale przewozowym są zabezpieczone siatką metalową zabezpieczającą okna przed wybiciem przez przewożone zwierzę.

Pojazdy spełniają wymogi pojazdu uprzywilejowanego w ruchu drogowym. Pojazdy wyposażone są w urządzenia GPS oraz w rejestratory mobilne zapisujące obraz kamer do rejestracji obrazu przedpola pojazdu oraz tyłu pojazdu.

Stacje do ładowania pojazdów elektrycznych zostały zainstalowane na terenie siedziby Straży Miejskiej przy ul. Sołtyka 8/10.auta na w pełni naładowanych akumulatorach będą mogły przejechać minimum 120 km. Pojazdy wyposażone są w system nawigacji z mapą.

Zakupione pojazdy – renault kangoo ZE o napędzie elektrycznym (zgodnie z nowelizacją przepisów PoRD) będą mogły poruszać się po buspasie, co w znacznym stopniu skróci czas dojazdu na miejsce zgłoszenia. Wszystkie pojazdy są wyposażone i przystosowane do przewozu zwierząt zgodnie z obowiązującymi normami.

Koszt zakupu samochodów to 1,1 mln zł. Został sfinansowany ze środków m.st. Warszawy. Warszawska straż miejska poprzez wymianę taboru samochodowego przystąpiła do realizacji zapisów ustawy o elektromobilności oraz wpisała się w realizację uchwały Rady Miasta z dnia 15 grudnia 2016 r. w sprawie Programu ochrony środowiska dla m.st. Warszawy na lata 2017–2020 z perspektywą do 2023.

## Podstawy prawne działania referatu ds. Ekologicznych

### Ustawa z dnia 21 sierpnia 1997 r. o ochronie zwierząt (Dz.U. 2019 r., poz. 122)

- znęcanie się nad zwierzętami (**art. 6 ust. 2**)
- odbieranie zwierząt właścicielowi lub opiekunowi w związku ze znęcaniem się nad nimi i przekazanie do schroniska lub ogrodu zoologicznego, po wydaniu decyzji wójta, burmistrza, prezydenta miasta (**art. 7 ust. 1**)



**Uchwała nr LXI/1631/2018 Rady m.st. Warszawy z dnia 23 lutego 2018 r. w sprawie uchwalenia Regulaminu utrzymania czystości i porządku na terenie m.st. Warszawy**

- **Rozdział VI** (obowiązki osób utrzymujących zwierzęta domowe)

**Uchwała nr VII/123/2019 Rady m.st. Warszawy z dnia 14 lutego 2019 r. w sprawie przyjęcia programu opieki nad zwierzętami bezdomnymi oraz zapobiegania bezdomności zwierząt na terenie m.st. Warszawy w 2019 r.**

- odławianie bezdomnych zwierząt (**§9 pkt 1**)

**Zarządzenie nr 1792/2019 Prezydenta m.st. Warszawy z dnia 27 listopada 2019 r. w sprawie postępowania ze zwierzętami wolno żyjącymi (dzikimi) na terenie m.st. Warszawy**

- podejmowanie w porozumieniu z Lasami Miejskimi działań eliminujących zagrożenie bezpieczeństwa publicznego, spowodowanego przez zwierzynę dużą, średnią i małą, która weszła na tereny zurbanizowane m.st. Warszawy (**§10 pkt 1**)

Ustawa z dnia 20 maja 1971 r. **Kodeks wykroczeń** (Dz.U. 2018 poz. 618, 911, 2077 t.j.)

- niezachowanie zwykłych lub nakazanych środków ostrożności przy trzymaniu zwierzęcia (**art. 77 §1 i §2**)

Ustawa z dnia 11 marca 2004 r. **o ochronie zdrowia zwierząt oraz zwalczaniu chorób zakaźnych** (Dz.U. 2017.0.1855)

- **art. 85 ust. 1a**

Kto uchyla się od obowiązku ochronnego szczepienia psów przeciwko wściekliźnie, a w przypadku wprowadzenia obowiązku ochronnego szczepienia kotów przeciwko wściekliźnie – od tego obowiązku, podlega karze grzywny.

## Prawo chroniące ptaki i nietoperze w budynkach

Wiele aktów prawnych mówi w sposób bezpośredni lub pośredni o ochronie ptaków i nietoperzy w budynkach:

- **Ustawa o ochronie zwierząt** z dnia 21 sierpnia 1997 r. (Dz.U. 2017, poz. 1840 ze zm.)
- **Ustawa o ochronie przyrody** z dnia 16 kwietnia 2004 r. (Dz.U. 2018, poz. 142)
- **Rozporządzenie Ministra Środowiska** z dnia 16 grudnia 2016 r. **w sprawie ochrony gatunkowej zwierząt** (Dz.U. 2016, poz. 2183)
- **Ustawa prawo budowlane** z dnia 7 lipca 1994 r. (t.j. Dz.U. 2017, poz. 1332)
- **Ustawa Kodeks Karny** z dnia 6 czerwca 1997 r. (Dz.U. 2017, poz. 2204)
- **Ustawa o zapobieganiu szkodom w środowisku i ich naprawie** z dnia 13 kwietnia 2007 r. (Dz.U. 2018, poz. 954)
- **Ustawa prawo ochrony środowiska** z dnia 27 kwietnia 2001 r. (Dz.U. 2018, poz. 799 ze zm.)
- **Ustawa o ochronie przyrody z dnia 16 kwietnia 2004 r.**

**Art. 131** Kto: 14) bez zezwolenia lub wbrew jego warunkom narusza zakazy w stosunku do roślin, zwierząt lub grzybów objętych ochroną gatunkową – podlega karze aresztu albo grzywny

**Art. 132** Orzekanie w sprawach, o których mowa w art.131, następuje na podstawie przepisów Kodeksu postępowania w sprawach o wykroczenia

- **Ustawa o ochronie zwierząt z dnia 21 sierpnia 1997 r.**

**Art. 6 i Art. 35** – zakaz zabijania zwierząt i powodowania cierpień – kara do 3 lat więzienia (do 5 lat za szczególne okrucieństwo); nawiązka do 100 000 zł na cel związany z ochroną zwierząt, wskazany przez sąd

- **Ustawa Kodeks Karny z dnia 6 czerwca 1997 r.**

**Art. 47 §2** W razie skazania sprawcy za przestępstwo przeciwko środowisku sąd może orzec nawiązkę na rzecz Narodowego Funduszu Ochrony Środowiska i Gospodarki Wodnej (...)

**Art. 48** Nawiązkę orzeka się w wysokości do 100 000 złotych



- **Ustawa Prawo ochrony środowiska z dn. 27 kwietnia 2001 r.**

**Art. 75**

1. W trakcie prac budowlanych inwestor realizujący przedsięwzięcie jest obowiązany uwzględnić ochronę środowiska na obszarze prowadzenia prac (...).

2. Przy prowadzeniu prac budowlanych dopuszcza się wykorzystywanie i przekształcanie elementów przyrodniczych wyłącznie w takim zakresie, w jakim jest to konieczne w związku z realizacją konkretnej inwestycji.

3. Jeżeli ochrona elementów przyrodniczych nie jest możliwa, należy podejmować działania mające na celu naprawienie wyrządzonych szkód, w szczególności przez kompensację przyrodniczą.

4. Właściwy organ administracji w pozwoleniu na budowę szczegółowo określa zakres obowiązków, o których mowa w ust. 1 i 3. Na tej podstawie organ może w decyzję o pozwoleniu na budowę (np. ocieplenie budynku) wpisywać wymóg posiadania opinii ornito- lub chiropterologicznej.

- **Ustawa Prawo budowlane z dnia 7 lipca 1994 r.**

Nakazuje dbałość o środowisko przyrodnicze w trakcie prowadzenia prac budowlanych.

**Art. 22 pkt 1:** Do podstawowych obowiązków kierownika budowy należy zabezpieczenie elementów środowiska przyrodniczego.

**Art. 50 ust. 1 pkt 2:** Właściwy organ (PINB) wstrzymuje roboty budowlane, które są wykonywane w sposób mogący spowodować zagrożenie środowiska (np. ptaków, nietoperzy).

**Dozwolone (§9) jest:**

- **usuwanie od 16 października do końca lutego pustych gniazd z budek dla ptaków i ssaków oraz z obiektów budowlanych i terenów zieleni, jeżeli wymagają tego względy bezpieczeństwa lub sanitarne**

## UWAGA!

**Nie zwalnia to z uzyskania zezwoleń na niszczenie siedliska, jeśli prace powodowałyby jego zniszczenie (np. zamknięcie stropodachu, z którego korzystają/korzystały ptaki, ścięcie drzewa, na którym jest gniazdo).**

- chwytanie zwierząt rannych i osłabionych w celu udzielenia im pomocy weterynaryjnej lub przemieszczania do ośrodków rehabilitacji zwierząt
- zbieranie i przechowywanie piór ptaków

### Ochrona gatunkowa – odstępstwa od zakazów

- Odstępstwa od zakazów wymagają indywidualnej zgody Regionalnej lub Generalnej Dyrekcji Ochrony Środowiska (RDOŚ/GDOŚ), wydawane są na wniosek strony (art. 56 uoop).
- Przykład: wniosek o zgodę RDOŚ na zniszczenie siedliska (np. zakratowanie otworów stropodachu, zamurowanie szczeliny, gdzie było gniazdo) = „wniosek o odstępstwo od zakazu...”. Formularze wniosków dostępne w internecie. Załącznikiem do wniosku zazwyczaj jest ekspertyza przyrodnicza (gdy wymaga jej organ).
- Jeżeli został ustalony właściciel padłego zwierzęcia, to jego obowiązkiem jest usunąć truchło. W przypadku odmowy zwierzę jest usuwane na koszt właściciela przez odpowiednie służby oczyszczania miasta.
- Jeżeli brak jest możliwości ustalenia właściciela, padłe zwierzę usuwa zarządca terenu.
- W przypadku padłej zwierzyny dzikiej obowiązek usunięcia zwłok należy do Lasów Miejskich m.st. Warszawy.
- Z uwagi na zagrożenie związane z afrykańskim pomorem świń, po uzyskaniu informacji o padłych dzikach, a także w wyniku wypadku komunikacyjnego, zwłoki zabezpiecza Łowczy Lasów Miejskich m.st. Warszawy, który jest zobowiązany do powiadomienia Powiatowego Lekarza Weterynarii.

## 9. Rola organizacji pozarządowych

### Czym są interwencje przyrodnicze?

- wysłanie pism do odpowiednich instytucji
- postępowania administracyjne i sędowo administracyjne z zakresu ochrony środowiska i ochrony przyrody
- spotkanie z osobami decyzyjnymi lub inwestorami celem przekonania ich do zaprzestania dewastacji ekosystemów
- nagłaśnianie spraw w lokalnych i ogólnopolskich mediach

### Zgłoszenia do WWF Polska

- inwestycje na terenach cennych przyrodniczo
- zatrucie wód gruntowych
- handel zwierzętami egzotycznymi
- nielegalny zrzut ścieków do rzeki
- polowania w bliskiej odległości od zabudowań mieszkalnych
- wycinka drzew w parkach krajobrazowych
- odstrzał dzików w ramach walki z ASF
- płoszenie ptaków
- budowa drogi blisko jeziora
- sprzedawanie karpi w torebkach foliowych

### Prawo do informacji publicznej

Prawo do informacji publicznej obejmuje uprawnienia do:

- uzyskania informacji publicznej, w tym uzyskania informacji przetworzonej w takim zakresie, w jakim jest to szczególnie istotne dla interesu publicznego;
- wglądu do dokumentów urzędowych;
- dostępu do posiedzeń kolegialnych organów władzy publicznej pochodzących z powszechnych wyborów.



## Informacja o środowisku i jego ochronie

Art.4.Ustawy z dnia 3 października 2008 r. o udostępnianiu informacji o środowisku i jego ochronie, udziale społeczeństwa w ochronie środowiska oraz o ocenach oddziaływania na środowisko (t.j.Dz.U.2013,poz.1235):

**Każdy ma prawo do informacji o środowisku i jego ochronie na warunkach określonych ustawą.**

Wyzwania i co dalej

- monitoring zgłoszeń
- zbiór statystyk
- automatyzacja
- aplikacja

## Strażnicy Rzek

- grupa osób, które zawodowo, naukowo lub hobbystycznie zajmuje się ochroną ekosystemów rzecznych. Współpracuje z naukowcami, aktywistami, wolontariuszami.
- chroni rzeki w różny sposób: edukując, monitorując prace utrzymaniowe na rzekach, gromadząc i udostępniając trudno dostępne dane, interweniuując.
- konsultacja dokumentów określających zasady gospodarowania polskimi wodami (Plany Gospodarowania Wodami na Obszarach Dorzeczy, Plany Zarządzania Ryzykiem Powodziowym, Plany Utrzymania Wód, Plany Przeciwdziałania Skutkom Suszy).
- tworzymy ekspertyzy, które pomagają nam walczyć o rzeki na poziomie krajowym i międzynarodowym.

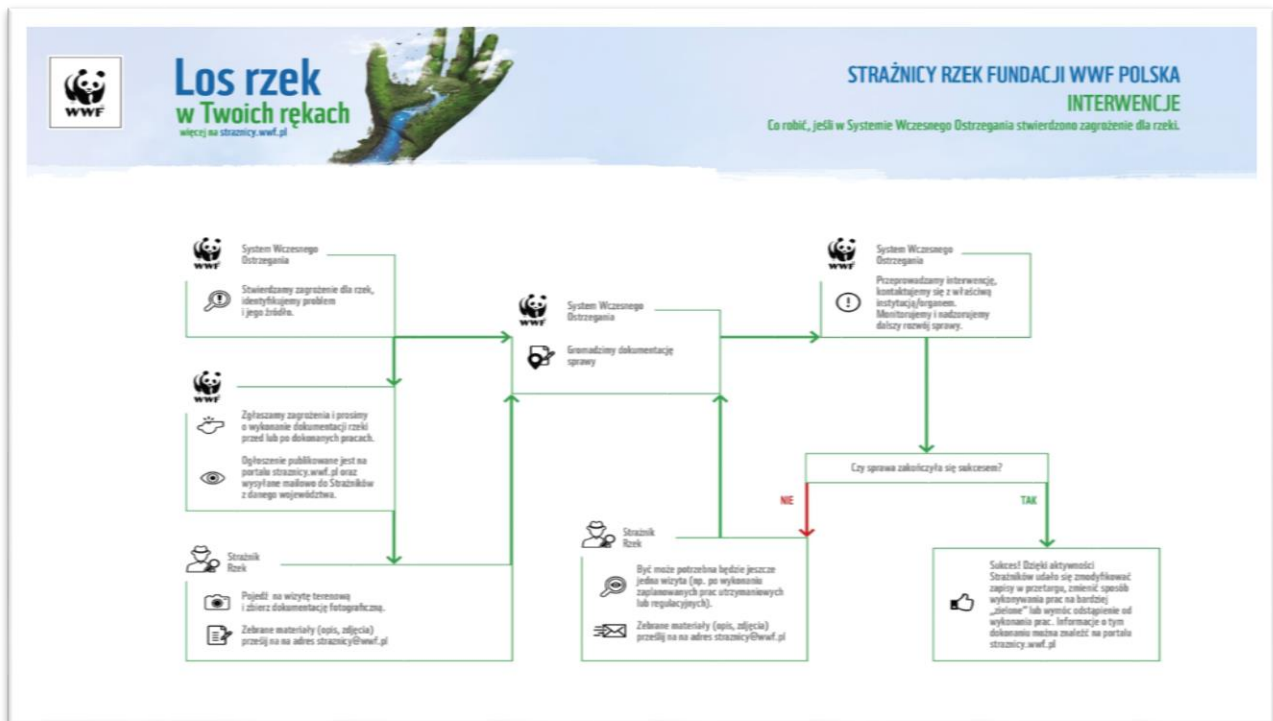
## Dotychczasowe interwencje

- RDOŚ w Opolu ws. remontu progu na małej Panwi
- interwencja ws. zrzutu wody ze stopnia wodnego we Włocławku
- zarząd Zlewni w Lwówku Śląskim ws. usuwania tam bobrowych
- RZGW w Gdańsku ws. prac utrzymaniowych na Motławie i Liwie



Rola organizacji pozarządowych

- RZGW w Białymstoku ws. prac utrzymaniowych w ZZ Ostrołęka, NW w Łomży, Zambrowie oraz Ostrołęce
- RZGW w Gliwicach ws. prac utrzymaniowych wód i budowli regulacyjnych, utrzymania obiektów piętrzących i innych
- RZGW we Wrocławiu ws. utrzymania wód na terenie Nadzoru Wodnego w Sławie
- RZGW w Warszawie –prace utrzymaniowe w granicach obszarów chronionych
- Interwencja ws. odbudowy progu na Prośnie
- Interwencja ws. budowy drogi w Biebrzańskim Parku Narodowym potencjalnie zmieniającej warunki wodne
- RZGW Kraków oraz KZGW ws.naprawy szkód powodziowych na rzekach górskich, m.in. Białce oraz Kamienicy



## Przykład I

**Temat:** Śmieci na rzece

**Rzeka:** Kwisa

**Organizator:** Proсна od Źródeł

**Termin:** kwiecień 2018 r.

**Opis sytuacji:**

Podczas spływu kajakowego w ramach akcji “Kwisa od źródeł”, uczestnicy stwierdzili duży zator ze śmieci. Skalę problemu obrazuje film zamieszczony na portalu facebook.<https://www.facebook.com/prosnaodzrodel/videos/2104864833062194/Film> uzyskał w krótkim czasie 19 tysięcy wyświetleń.



fot. Proсна od Źródeł

**Rozwiązanie:**



### Rola organizacji pozarządowych

Po zakończeniu spływu, organizatorzy zgłosili drogą mailową zgłoszenie do instytucji: Wojewódzkiego Inspektoratu Ochrony Środowiska we Wrocławiu z delegaturą w Jeleniej Górze, Polskiego Gospodarstwa Wodnego Wody Polskie, Burmistrza miasta Nowogrodzic.

W efekcie zgłoszenia kontakt telefoniczny z organizatorami nawiązują władze lokalne w osobie zastępcy Burmistrzom Nowogrodzic. W konsekwencji organizatorzy otrzymują informację o przyjęciu zgłoszenia i wszczęciu postępowania sprawdzającego. Władze lokalne uruchamiają jednostkę Ochotniczej Straży Pożarnej, która likwiduje zator, a zebrane śmieci zostają przewiezione do utylizacji.

W czerwcu 2018 r. Organizatorzy otrzymują pisemną informację od PGW Wody Polskie o dokonaniu wizji lokalnej i potwierdzeniu usunięcia zatoru.



## Bibliografia

Podstawę merytoryczną (treść i grafika) poszczególnych rozdziałów niniejszego opracowania stanowią prezentacje przedstawiane podczas szkoleń zrealizowanych w ramach projektu „Masz prawo do skutecznej ochrony przyrody” w latach 2018-2019 dla stażystów, Policji i Prokuratury.

1. Organy ochrony przyrody i ich kompetencje:
  - a. **Norbert Gabarkiewicz**, *Organy ochrony przyrody oraz ich kompetencje*, GDOŚ,
  - b. **Piotr Ligocki**, *Instytucje zaangażowane w prawną ochronę przyrody, z którymi funkcjonariusz Policji powinien się kontaktować w sytuacji istnienia podejrzenia popełnienia przestępstwa lub wykroczenia przeciwko przyrodzie w zakresie specjalistycznej wiedzy przyrodniczej*, RDOŚ w Łodzi,
  - c. **Lidia Sternik-Stempkowska**, *Organy ochrony przyrody*, GDOŚ.
  
2. Analiza przepisów dotyczących form ochrony przyrody na przykładach najczęściej łamanych zakazów, obowiązujących w stosunku do danej formy:
  - a. **Monika Kurpios**, *Formy ochrony przyrody w województwie świętokrzyskim*, RDOŚ w Kielcach,
  - b. **Adam Jurzykowski, Mirosława Mierczyk-Sawicka**, *Najczęściej naruszane zakazy*, RDOŚ w Katowicach,
  - c. **Łukasz Lis**, *Ochrony przyrody w województwie podkarpackim wraz z elementami ocen oddziaływania na środowisko*, RDOŚ w Rzeszowie,
  - d. **Jacek Hikisz**, *Analiza przepisów dotyczących form ochrony przyrody wraz z omówieniem najczęściej łamanych zakazów na przykładzie rezerwatów przyrody i ochrony gatunkowej*, RDOŚ w Łodzi,
  - e. **Piotr Tubielewicz**, *Analiza przepisów dotyczących form ochrony przyrody i ochrony gatunkowej wraz z omówieniem zakazów obowiązujących w stosunku do danej formy i przykładami naruszenia zakazów na terenie województwa dolnośląskiego*, RDOŚ we Wrocławiu,
  - f. *Szkolenie dla prokuratorów w ramach projektu LIFE15 GIE/PL/000758 Masz prawo do skutecznej ochrony przyrody*, RDOŚ w Szczecinie, **Krzysztof Adamczak**



Rola organizacji pozarządowych

- g. **dr Monika Maria Prasowska**, *Analiza przepisów dotyczących form ochrony przyrody w zakresie zakazów obowiązujących w stosunku do danej formy ochrony z omówieniem najczęściej łamanych zakazów*, RDOŚ w Lublinie.
3. Analiza aktów prawnych dotyczących ochrony gatunkowej wraz z omówieniem najczęściej naruszanych przepisów odnoszących się do ochrony gatunkowej oraz przepisów o ośrodkach rehabilitacji zwierząt:
- a. **Helena Kamińska**, *Szkolenie dla NGO's*, Departament Realizacji Projektów Przyrodniczych,
  - b. **Anna Stelmaszyk**, *Szkolenie dla prokuratorów*, RDOŚ w Szczecinie,
  - c. **Monika Stanicka**, *Analiza przepisów i aktów prawnych dotyczących form ochrony przyrody, ochrony gatunkowej*, RDOŚ w Katowicach,
  - d. **Dyr. dr Lech Krzysztofiak**, *Egzekwowanie przepisów o ochronie przyrody – studium przypadku na przykładzie Wigierskiego Parku Narodowego*, Wigierski Park Narodowy,
  - e. **dr Andrzej Pawłowski**, *Analiza przepisów dotyczących form ochrony przyrody występujących na obszarze województwa lubelskiego ze szczegółowym omówieniem na przykładach najczęściej łamanych zakazów, obowiązujących w stosunku do danej formy*, RDOŚ w Lublinie,
  - f. **Monika Kozieł**, *Analiza przepisów dotyczących form ochrony przyrody występujących na obszarze woj. Małopolskiego*, RDOŚ w Krakowie,
  - g. **Sławomir Bełko**, *Analiza przepisów dotyczących form ochrony przyrody występujących na terenie województwa mazowieckiego z omówieniem najczęściej łamanych zakazów obowiązujących w stosunku do danej formy*, RDOŚ w Warszawie,
  - h. **Łukasz Lis**, *Formy ochrony przyrody w województwie podkarpackim*, RDOŚ w Rzeszowie,
  - i. **Paweł Stępniewski, Marta Żurawik-Paszkowska, Małgorzata Mizgalska**, *Formy ochrony przyrody na obszarze województwa pomorskiego, przykłady najczęściej łamanych zakazów*, RDOŚ w Gdańsku,
  - j. **Monika Kurpios**, *Formy ochrony przyrody w województwie świętokrzyskim*, RDOŚ w Kielcach,



Rola organizacji pozarządowych

- k. **Adam Jurzykowski, Mirosława Mierczyk-Sawicka**, *Najczęściej naruszane zakazy*, RDOŚ w Katowicach,
  - l. **Łukasz Lis**, *Formy ochrony przyrody w województwie podkarpackim wraz z elementami ocen oddziaływania na środowisko*, RDOŚ w Rzeszowie,
  - m. **Jacek Hikisz**, *Analiza przepisów dotyczących form ochrony przyrody wraz z omówieniem najczęściej łamanych zakazów na przykładzie rezerwatów przyrody i ochrony gatunkowej*, RDOŚ w Łodzi,
  - n. **Piotr Tubielewicz**, *Analiza przepisów dotyczących form ochrony przyrody i ochrony gatunkowej wraz z omówieniem zakazów obowiązujących w stosunku do danej formy i przykładami naruszenia zakazów na terenie województwa dolnośląskiego*, RDOŚ we Wrocławiu,
  - o. **Krzysztof Adamczak**, *Szkolenie dla prokuratorów w ramach projektu LIFE15 GIE/PL/000758 Masz prawo do skutecznej ochrony przyrody*, RDOŚ w Szczecinie,
  - p. **dr Monika Maria Prasowska**, *Analiza przepisów dotyczących form ochrony przyrody w zakresie zakazów obowiązujących w stosunku do danej formy ochrony z omówieniem najczęściej łamanych zakazów*, RDOŚ w Lublinie,
  - q. **Katarzyna Zagórska**, *Analiza aktów prawnych dotyczących ochrony gatunkowej wraz z omówieniem najczęściej naruszanych przepisów odnoszących się do ochrony gatunkowej*, RDOŚ w Warszawie,
  - r. **Sylwia Szefer-Michalak**, *Dotychczasowe doświadczenie Regionalnej Dyrekcji Ochrony Środowiska we Wrocławiu w zakresie naruszania zakazów w stosunku do gatunków chronionych oraz obowiązujących w rezerwacie przyrody*, RDOŚ we Wrocławiu,
4. Ochrona gatunkowa a wycinka drzew i krzewów:
- a. **Antoniów Agnieszka**, Wycinka drzew, a ochrona gatunkowa.
  - b. **Kopacz Paweł**, *Jaka jest procedura wycinki w przypadku stwierdzenia gatunku chronionego? Jak i gdzie uzyskać pomoc w zakresie konsultacji w odniesieniu do wycinki drzew i gatunków chronionych?* RDOŚ w Warszawie
  - c. **Rusin Małgorzata**, Wycinka drzew a ochrona gatunkowa.
  - d. **Stanicka Monika**, Wycinka drzew, a ochrona gatunkowa, RDOŚ w Katowicach
  - e. **Agnieszka Ossowska**, Usuwanie drzew, a ochrona gatunkowa, RDOŚ Gdańsk\

Rola organizacji pozarządowych

5. Proces wykrywczy w sprawach o przestępstwa przeciwko środowisku naturalnemu wykorzystano następujące prezentacje:
  - a. **dr Krzysztof Józwicki**, *Proces wykrywczyw sprawach o przestępstwa przeciwko środowisku naturalnemu –wybrane aspekty*, WSPolw Szczytnie,
  - b. **kom. Bożena Węgrzyn**, *Ustalanie okoliczności zdarzeń i zabezpieczenie ich miejsca.*, Szkoła Policji w Katowicach.
  
6. Pierwsza pomoc dzikim ptakom
  - a. **Dr.Agnieszka Czujkowska, DrAndrzej G. Kruszewicz**, *Pierwsza pomoc dzikim ptakom*, Miejski Ogród Zoologiczny w Warszawie
7. Eko Patrol
  - a. **D.Młodziankowski, A. Darek**, *Kompetencje Eko Patrolu, Staż Miejska m.st. Warszawy*
8. Rola organizacji pozarządowych
  - a. **Piotr Cmielewski**, *Rola organizacji pozarządowych*, WWF



[www.gdos.gov.pl](http://www.gdos.gov.pl)

Generalna Dyrekcja Ochrony Środowiska, ul. Wawelska 52/54, 00-922 Warszawa,  
tel. +48 (22) 57 92 900, kancelaria@gdos.gov.pl



Projekt LIFE15 GIE/PL/000758 pn. Masz prawo do skutecznej ochrony przyrody, finansowany ze środków Programu LIFE oraz ze środków Narodowego Funduszu Ochrony Środowiska i Gospodarki Wodnej.