



KASA ROLNICZEGO UBEZPIECZENIA SPOŁECZNEGO

**KWARTALNA
INFORMACJA STATYSTYCZNA**

IV KWARTAŁ 2005 R.

WARSZAWA 2006 R.

SPIS TREŚCI

UWAGI METODYCZNE.....	3
UWAGI ANALITYCZNE.....	5
TABLICE STATYSTYCZNE	7
1. Liczba emerytur i rent według rodzajów świadczeń	7
2. Liczba emerytur i rent według oddziałów regionalnych KRUS w okresie I-XII 2005 r.	8
3. Liczba emerytur i rent według województw w okresie I-XII 2005 r.	9
4. Wydatki na świadczenia emerytalno-rentowe według rodzajów świadczeń	10
5. Wydatki na świadczenia emerytalno-rentowe (w tysiącach złotych) według oddziałów regionalnych KRUS w okresie I-XII 2005 r.	11
6. Wydatki na świadczenia emerytalno-rentowe (w tysiącach złotych) według województw w okresie I-XII 2005 r.	12
7. Przeciętne miesięczne świadczenie emerytalno-rentowe ogółem według rodzajów świadczeń.....	13
8. Przeciętne miesięczne świadczenie emerytalno-rentowe ogółem według oddziałów regionalnych KRUS w okresie I-XII 2005 r.	14
9. Przeciętne miesięczne świadczenie emerytalno-rentowe ogółem według województw w okresie I-XII 2005 r.	15
10. Wnioski o przyznanie emerytur i rent według rodzajów w okresie I-XII 2005 r.	15
11. Decyzje i umorzenia w sprawach o emerytury i renty według rodzajów w okresie I-XII 2005 r. ...	16
12. Wnioski o przyznanie emerytur i rent według oddziałów regionalnych KRUS w okresie I-XII 2005 r. .	17
13. Decyzje i umorzenia w sprawach wniosków o emerytury i renty według oddziałów regionalnych KRUS w okresie I-XII 2005 r.	18
14. Decyzje zamienne dotyczące świadczeń emerytalno-rentowych według oddziałów regionalnych KRUS w okresie I-XII 2005 r.	19
15. Zasiłki i odszkodowania powypadkowe finansowane z funduszu składkowego	20
16. Zasiłki finansowane z budżetu (Dz. 853 Opieka Społeczna)	20
17. Zasiłki pogrzebowe finansowane z funduszu emerytalno-rentowego.	21
18. Zasiłki chorobowe, macierzyńskie oraz odszkodowania powypadkowe według oddziałów regionalnych KRUS w okresie I-XII 2005 r.	22
19. Zasiłki finansowane z budżetu (Dz. 853 Opieka Społeczna) według oddziałów regionalnych KRUS w okresie I-XII 2005 r.	23
20. Zasiłki pogrzebowe według oddziałów regionalnych KRUS w okresie I-XII 2005 r.	24
21. Odsetki za zwłokę w załatwianiu świadczeń rolnych według oddziałów regionalnych KRUS w okresie I-XII 2005 r.	25
22. Ryczałty energetyczne i dodatki kombatanckie według oddziałów regionalnych KRUS w okresie I-XII 2005 r.	26
23. Liczba przekazanych gospodarstw rolnych według oddziałów regionalnych KRUS w okresie I-XII 2005 r.	27
24. Liczba płatników składek według oddziałów regionalnych KRUS w dniu 31 grudnia 2005 r. .	28
25. Liczba płatników składek według województw w dniu 31 grudnia 2005 r.	29
26. Liczba ubezpieczonych według oddziałów regionalnych KRUS w dniu 31 grudnia 2005 r.	30
27. Liczba ubezpieczonych według województw w dniu 31 grudnia 2005 r.	31
28. Liczba ubezpieczonych według województw w 2005 r.	31
29. Przypis i wpływy z tytułu składek na ubezpieczenie społeczne rolników według oddziałów regionalnych KRUS w IV kwartale 2005 r.	32
30. Wypadki przy pracy rolniczej według oddziałów regionalnych KRUS w okresie I-XII 2005 r. ...	33
31. Wypadki przy pracy rolniczej według województw w okresie I-XII 2005 r.	34

32. Wypadki związane z przyznaniem jednorazowego odszkodowania według oddziałów regionalnych KRUS w okresie I-XII 2005 r.	35
33. Wypadki związane z przyznaniem jednorazowego odszkodowania według województw w okresie I-XII 2005 r.	36
34. Składki na ubezpieczenie zdrowotne przekazane do Narodowego Funduszu Zdrowia w okresie I-XII 2005 r.	37
35. Rolnicy i domownicy podlegający ubezpieczeniu zdrowotnemu w dniu 31 grudnia 2005 r. – według województw	37
36. Odwołania od decyzji KRUS w 2005 r.	38
37. Sposób rozstrzygnięcia odwołań od decyzji KRUS przez sądy I instancji w 2005 r.	38
38. Odwołania od decyzji KRUS według oddziałów regionalnych KRUS w 2005 r.	39
WYKRESY	41
1. Emerytury i renty rolne w okresie w I-XII 2005 r.	41
2. Zasiłki pogrzebowe finansowane z Funduszu Emerytalno-Rentowego w okresie I-XII 2005 r.	43
3. Wydatki z Funduszu Składkowego w okresie I-XII 2005 r.	45
4. Odszkodowania powypadkowe w okresie I-XII 2005 r.	47
5. Zasiłki chorobowe w okresie w okresie I-XII 2005 r.	49
6. Zasiłki macierzyńskie w okresie I-XII 2005 r.	51

UWAGI METODYCZNE

1. Źródło i zakres danych.

Publikacja zawiera informacje statystyczne o realizacji ustawy z dnia 20 grudnia 1990 r. o ubezpieczeniu społecznym rolników. Opracowanie przedstawia dane za IV kwartały 2005 r. z zakresu świadczeń z ubezpieczenia emerytalno-rentowego, ubezpieczenia wypadkowego, chorobowego i macierzyńskiego oraz świadczeń pozaubezpieczeniowych. Prezentowane dane uzyskiwane są z systemu sprawozdawczości statystycznej obowiązującego w Kasie Rolniczego Ubezpieczenia Społecznego w 2005 r. Zakres prezentowanych informacji będzie zmienny w zależności od okresu jakiego dotyczyć będzie publikacja z uwagi na różną częstotliwość zbierania niektórych danych.

W ubezpieczeniu społecznym rolników występują dwa rodzaje ubezpieczeń:

- ubezpieczenie wypadkowe, chorobowe i macierzyńskie; świadczenia z tego ubezpieczenia finansowane są z funduszu składkowego;
- ubezpieczenie emerytalno-rentowe; świadczenia z tego ubezpieczenia finansowane są z funduszu emerytalno-rentowego.

W ramach każdego z tych rodzajów ubezpieczeń występuje ubezpieczenie obowiązkowe i ubezpieczenie dobrowolne. Ubezpieczeniu obowiązkowemu podlega z mocy ustawy:

- rolnik, którego gospodarstwo obejmuje obszar użytków rolnych powyżej 1 ha przeliczeniowego lub dział specjalny,
- domownik rolnika, o którym mowa wyżej, jeżeli ten rolnik lub domownik nie podlega innemu ubezpieczeniu społecznemu i nie ma ustalonego prawa do emerytury lub renty.

Rolnicy i domownicy, którzy nie podlegają obowiązkowemu ubezpieczeniu z mocy ustawy (np. pracują w gospodarstwach o obszarze użytków rolnych do 1 ha przeliczeniowego), jak również nie podlegają innemu ubezpieczeniu społecznemu mogą ubezpieczyć się na wniosek, jeżeli działalność rolnicza stanowi stałe źródło ich utrzymania.

W publikacji uwzględniono także informacje statystyczne o ubezpieczeniach i opłaconych składkach na ubezpieczenie zdrowotne zgodnie z postanowieniami ustawy z dnia 6 lutego 1977 r. o powszechnym ubezpieczeniu zdrowotnym. Płatnikiem za rolników i ich domowników oraz rencistów jest KRUS. Składki za te grupy są finansowane z dotacji budżetowej (ubezpieczeni), z podatku dochodowego od osób fizycznych (emeryci i renciści) oraz z wpłat rolników z tzw. działów specjalnych.

Kwartalna Informacja Statystyczna zawiera tablice statystyczne obejmujące:

- świadczenia pieniężne z ubezpieczenia emerytalno-rentowego,
- świadczenia pieniężne z ubezpieczenia wypadkowego, chorobowego i macierzyńskiego,
- świadczenia pozaubezpieczeniowe oraz odsetki,
- wnioski emerytalno-rentowe rolników indywidualnych,
- informacje o przekazanych gospodarstwach rolnych,
- informacje o działalności w zakresie postępowania odwoławczego,
- informacje o liczbie płatników składek i liczbie ubezpieczonych oraz o wpływach z tytułu składek,
- informacje o odwołaniach od decyzji KRUS,
- informacje o wypadkach przy pracy rolniczej,
- informacje o wysokości składek i liczbie osób objętych ubezpieczeniem zdrowotnym.

Informacje są prezentowane w przekroju ogólnokrajowym i przekroju organizacyjnym KRUS.

Od 1 stycznia 2002 r. weszła w życie ustawa z dnia 26.04.2001 r. o rentach strukturalnych w rolnictwie finansowanych z budżetu państwa. Są to miesięczne świadczenia pieniężne przysługujące rolnikom, którzy łącznie spełniają następujące warunki:

- w przypadku kobiet – mają ukończone 55 lat, lecz nie osiągnęły 60 lat, w przypadku mężczyzn – odpowiednio 60 i 65 lat
- podlegali ubezpieczeniu emerytalno-rentowemu co najmniej przez 120 kwartałów
- prowadzili nieprzerwanie działalność rolniczą w okresie 10 lat bezpośrednio poprzedzających zgłoszenie wniosku o rentę i działalność ta była jedynym lub głównym źródłem ich utrzymania
- zaprzestali działalności rolniczej
- przekazali gospodarstwo rolne o łącznej powierzchni wynoszącej co najmniej 3 ha, przy czym powierzchnia powiększonego gospodarstwa lub każdego z powiększonych gospodarstw nie może być mniejsza niż 15 ha.

Świadczeniami pieniężnymi z ubezpieczenia emerytalno-rentowego są:

- emerytura rolnicza, renta rolnicza z tytułu niezdolności do pracy, renta rodzinna rolnicza
- emerytura i renta przyznana na podstawie przepisów obowiązujących przed dniem 1 stycznia 1991 r., tj. przed dniem wejścia w życie ustawy

- dodatki przysługujące do emerytur i rent: pielęgnacyjny dla świadczeniobiorcy, dla sierot zupełnych z tytułu tajnego nauczania, z tytułu pracy przymusowej po 1 września 1939 r.
- zasiłek pogrzebowy.

Dane kwotowe dotyczące emerytur i rent podane są w ujęciu „brutto” (łącznie z podatkiem dochodowym od osób fizycznych). Wielkości dotyczące emerytur i rent uwzględniają poza należnymi bieżącymi świadczeniami wypłaty wyrównawcze za okresy wsteczne. Obejmują one również kwoty należnych świadczeń z innych systemów ubezpieczeniowych wypłacanych obok emerytury i renty rolnej tzw. świadczenia zbiegowe.

Świadczenia, o których wyżej mowa są finansowane w części rolnej z funduszu emerytalno-rentowego, a świadczenia zbiegowe z Funduszu Ubezpieczeń Społecznych, którym dysponuje Zakład Ubezpieczeń Społecznych.

- Świadczeniami pieniężnymi z ubezpieczenia wypadkowego, chorobowego i macierzyńskiego są:
- jednorazowe odszkodowania z tytułu stałego lub długotrwałego uszczerbku na zdrowiu albo śmierci wskutek wypadku przy pracy rolniczej lub rolniczej choroby zawodowej,
 - zasiłek chorobowy,
 - zasiłek macierzyński.

Świadczeniami pozaubezpieczeniowymi są:

- zasiłki rodzinne i pielęgnacyjne na członków rodzin ubezpieczonego oraz emeryta i rencisty^{a)},
- ryczałt energetyczny (ustalany w wysokości 50% taryfowych opłat za korzystanie z energii elektrycznej, gazowej i ciepłej na cele domowe, obliczony na podstawie norm ilościowych ustalonych przez Kierownika Urzędu do Spraw Kombatantów i Osób Represjonowanych i przysługuje kombatantom i innym osobom uprawnionym – wg ustawy z dnia 24 stycznia 1991 r. o kombatantach oraz niektórych osobach będących ofiarami represji wojennych i okresu powojennego, art. 2 i art. 4),
- dodatek kombatancki.

Wnioski emerytalno-rentowe prezentowane są w podziale na:

- wnioski pierwszorazowe,
- decyzje zamienne.

Przez decyzję zamienną należy rozumieć każdorazową, indywidualną zmianę aktualnie pobieranego świadczenia emerytalno-rentowego.

Podział prezentowanej liczby płatników składek i ubezpieczonych według funduszy wynika z istnienia dwóch rodzajów ubezpieczenia i możliwości objęcia:

- wyłącznie ubezpieczeniem wypadkowym, chorobowym i macierzyńskim,
- wyłącznie ubezpieczeniem emerytalno-rentowym,
- obydwoma rodzajami ubezpieczeń łącznie.

Pod pojęciem płatnika składek należy rozumieć osobę opłacającą składki na ubezpieczenie społeczne co najmniej za jednego ubezpieczonego (czynny płatnik) oraz osobę nie będącą aktualnie czynnym płatnikiem ale posiadającą zadłużenie z tytułu nie opłaconych składek na ubezpieczenie.

Liczba płatników i ubezpieczonych ogółem jest odpowiednio sumą liczby płatników składek i ubezpieczonych wynikającą z opisanych wyżej możliwości objęcia ubezpieczeniem. Przypis należności z tytułu składek na ubezpieczenie jest to obciążenie kont płatników składek kwotami kwartalnymi składek oraz odsetek za zwłokę od nie opłaconych w terminie składek na ubezpieczenie:

- wypadkowe, chorobowe i macierzyńskie (fundusz składkowy),
- emerytalno-rentowe (fundusz emerytalno-rentowy).

Wpływy należności z tytułu składek na ubezpieczenie są to kwoty opłaconych przypisanych składek i odsetek za zwłokę. Przypis i wpływy należności z tytułu składek na ubezpieczenie ogółem jest to odpowiednio suma przypisanych i opłaconych należności składkowych na:

- fundusz składkowy,
- fundusz emerytalno-rentowy.

Wskaźnik ściągłości jest to stosunek procentowy wpływów należności ogółem do przypisu należności ogółem.

Ze względu na elektroniczną technikę przetwarzania danych, w niektórych pozycjach sumy składników mogą różnić się od podanych wielkości „ogółem”.

^{a)} Na mocy ustawy z 28.11.2003 r. o świadczeniach rodzinnych, wypłatę zasiłków od 1.09. br. przejęły organy właściwe w rozumieniu art. 3 pkt 11 ustawy.

OBJAŚNIENIA ZNAKÓW UMOWNYCH

Kreska (—) – zjawisko nie wystąpiło,

Zero (0) – zjawisko istniało, jednakże w ilościach mniejszych od liczb, które mogły być wyrażone uwidocznionymi w tablicy znakami cyfrowymi,

Kropka (.) – zupełny brak informacji albo brak informacji wiarygodnych,

Znak (x) – wypełnienie pozycji, ze względu na układ tablic, jest niemożliwe i niecelowe,

„W tym” – oznacza, że nie podaje się wszystkich składników sumy.

UWAGI ANALITYCZNE

Strukturę przeciętnej liczby emerytur i rent w ogólnej liczbie świadczeniobiorców przedstawiają dane poniżej:

	X-XII 04 r.	VII-IX 05 r.	X-XII 05 r.
Emerytury	67,00%	78,33%	78,44%
Renty inwalidzkie	30,44%	19,05%	18,97%
Renty rodzinne	2,56%	2,62%	2,59%

Udział liczby emerytur i rent z nowej ustawy w poszczególnych rodzajach świadczeń kształtował się następująco:

	X-XII 04 r.	VII-IX 05 r.	X-XII 05 r.
Emerytury	47,68%	49,38%	49,90%
Renty inwalidzkie	77,73%	95,21%	95,30%
Renty rodzinne	86,42%	87,41%	87,99%
Ogółem z nowej ustawy	57,76%	59,07%	59,45%

Emerytura podstawowa w IV kwartale 2005 r. wynosiła: 562,58 zł.

Przeciętne świadczenie emerytalno-rentowe (bez „zbiegów”) wyniosło w IV kwartale 2005 r. 660,44 zł i było wyższe o 0,32% w porównaniu z III kwartałem 2005 r.

W IV kwartale 2005 r. obowiązywały następujące wysokości zasiłków:

- rodzinny:
 - na dwoje pierwszych dzieci i współmałżonka 43,00 zł,
 - na trzecie dziecko 53,00 zł,
 - na czwarte i kolejne dziecko 66,00 zł,
- pielęgnacyjny 144,00 zł,
- pogrzebowy
 - październik, listopad 4 637,06 zł,
 - grudzień 4 694,48 zł,
- chorobowy 7,00 zł, (za 1 dzień),
- macierzyński 1 969,03 zł,
- jednorazowe odszkodowania 470,00 zł, (za 1% uszczerbku zdrowia)
- dodatek kombatancki 144,25 zł,
- ryczałt energetyczny 100,35 zł,

W IV kwartale 2005 r. zarejestrowano wniosków emerytalno-rentowych:

- pierwszorazowych – 15 453 tj. o 6,57% mniej niż w III kwartale 2005 r.
- zamiennych – 101 144 tj. o 20,50% mniej w porównaniu z III kwartałem 2005 r.

Spośród wniosków do załatwienia zrealizowano w IV kwartale 2005 r.:

- 16 061 wniosków pierwszorazowych, tj. o 0,24% więcej w stosunku do III kwartału 2005 r., w tym decyzji przyznających emeryturę i rentę wydano 12 427 tj. o 1,11% więcej niż w III kwartale 2005 r.,
- 112 782 decyzji zamiennych, tj. o 7,00% mniej niż w III kwartale 2005 r.

W IV kwartale 2005 r. liczba osób podlegających ubezpieczeniu społecznemu rolników wynosiła 1 581 929 i w odniesieniu do III kwartału 2005 r. wzrosła o 1,2%. Natomiast liczba osób zobowiązanych do opłacania składek za ubezpieczonych wynosiła 1 144 670 i w odniesieniu do poprzedniego kwartału wzrosła o 0,7 % (konta czynne).

Wzrost liczby ubezpieczonych spowodowany był przede wszystkim obejmowaniem ubezpieczeniem społecznym rolników osób:

- które przejmują lub wydzierżawiają gospodarstwa rolne i zgłaszają się do u.s.r., m.in. młodzi rolnicy,
- prowadzących działalność gospodarczą, które zostały przywrócone do ubezpieczenia społecznego rolników na podstawie art. 3 ustawy z dnia 1 lipca 2005 r. o zmianie ustawy o systemie ubezpieczeń społecznych oraz niektórych innych ustaw (Dz. U. Nr 50, poz. 1248),
- które w okresie zimowym zaprzestają wykonywania prac sezonowych i wyłączane są z powszechnego systemu ubezpieczeń społecznych, a prowadzą działalność rolniczą.

Przypis należności ogółem w IV kw. 2005 r. kształtował się na poziomie 405 179,7 tys. i był wyższy o 2% w stosunku do III kw. 2005 r. Wzrost przypisu jest m.in. wynikiem wzrostu liczby ubezpieczonych oraz przypisem składki w podwójnej wysokości osobom przywracanym do ubezpieczenia w KRUS (zgodnie z ww. ustawą), które prowadzą działalność gospodarczą lub współpracują przy prowadzeniu tej działalności.

Wskaźnik ściągłości wyrażony stosunkiem procentowym wpływów należności ogółem do przypisu należności w IV kwartale 2005 r. wyniósł 99,8% i w porównaniu do III kw. 2005 r. był wyższy o 2,9 punktu procentowego.

W omawianym okresie odnotowano także wzrost wpływów z tytułu należności składkowych w porównaniu do III kw. 2005 r. o 5%. Wzrost ten wynika głównie z faktu uzyskiwania przez rolników wyższych dochodów pod koniec roku z działalności rolniczej, a także z dopłat bezpośrednich. Lepsza kondycja finansowa rolników sprawia, że dokonują oni wpłat własnych na poczet zadłużenia, chętniej regulują bieżące składki oraz dokonują terminowych wpłat na poczet zawartych układów ratalnych. Również dokonywanie wpłat składki w podwójnej wysokości przez osoby przywracane do ubezpieczenia społecznego rolników, przyczyniło się do wzrostu wpływów w omawianym okresie.

Powyzsza sytuacja wywarła również korzystny wpływ na poziom zadłużenia, które w IV kw. 2005 r. uległo zmniejszeniu o 0,04% w porównaniu do III kw. 2005 r.

W 2005 roku rolnicy zgłosili do KRUS 33 556 zdarzeń wypadkowych, o 8 504 (o 20,2%) mniej niż w 2004 r.

W okresie czterech kwartałów 2005 roku wypłacono 20 869 odszkodowań, a w 2004 roku 28 033 odszkodowań.

W ciągu 2005 roku zmniejszyła się o 7 164 (25,6%) liczba decyzji przyznających odszkodowania z tytułu stałego lub długotrwałego uszczerbku na zdrowiu lub śmierci w wyniku wypadku przy pracy rolniczej.

Liczba wypadków śmiertelnych zmniejszyła się o 45 (o 26%) – ze 173 w 2004 r. do 128 w 2005 r.

Wśród zgłoszonych było 14 wypadków, w których poszkodowane były dzieci do lat 15.

Liczba wypłaconych odszkodowań z tytułu uszczerbku na zdrowiu wskutek choroby zawodowej zwiększyła się ze 122 do 136 (tj. o 11,5%).

TABLICA 1 Liczba^{a)} emerytur i rent według rodzajów świadczeń

Wyszczególnienie	2004	2005	2005	2005	2005	
	X-XII	I-XII	VII-IX	X-XII	X-XII	
	w liczbach bezwzględnych				X-XII	VII-IX
1	2	3	4	5	6	7
	EMERYTURY I RENTY OGÓŁEM					
OGÓŁEM	1 684 032	1 644 670	1 635 386	1 621 366	96.3	99.1
w tym: świadczenia zbiegowe ^{b)}	252 043	243 515	241 769	238 812	94.8	98.8
	EMERYTURY					
EMERYTURY RAZEM	1 127 901	1 271 667	1 279 802	1 270 621	112.7	99.3
w tym: emerytury wcześniejsze	60 518	55 678	55 672	55 427	91.6	99.6
Emerytury rolnicze	537 759	624 400	631 936	633 709	117.8	100.3
Emerytury za przekazane gospodarstwo rolne Państwu	103 122	117 333	117 698	115 477	112.0	98.1
Emerytury za przekazane gospodarstwo rolne następcy	477 297	521 131	521 391	512 814	107.4	98.4
Emerytury nie związane z przekazaniem gospodarstwa rolnego	7 731	8 803	8 776	8 622	111.5	98.2
	RENTY INWALIDZKIE					
RENTY INWALIDZKIE RAZEM^{c)}	512 593	328 047	311 521	307 514	60.0	98.7
w tym: renty inwalidzkie wypadkowe	13 868	13 233	13 140	13 092	94.4	99.6
Renty z tytułu niezdolności do pracy	398 415	305 440	296 611	293 124	73.6	98.8
Renty inwalidzkie za przekazane gospodarstwo rolne Państwu	23 531	4 358	2 555	2 467	10.5	96.5
Renty inwalidzkie za przekazane gospodarstwo rolne następcy	82 912	12 268	6 480	6 113	7.4	94.3
Renty inwalidzkie nie związane z przekazaniem gospodarstwa rolnego	7 729	5 980	5 875	5 810	75.2	98.9
	RENTY RODZINNE					
RENTY RODZINNE RAZEM	42 281	43 758	42 876	42 065	99.5	98.1
w tym: renty rodzinne wypadkowe	1 522	1 555	1 515	1 461	96.0	96.4
Renty rodzinne rolnicze	36 542	38 172	37 480	37 011	101.3	98.7
Renty rodzinne za przekazane gospodarstwo rolne Państwu	915	887	882	866	94.6	98.2
Renty rodzinne za przekazane gospodarstwo rolne następcy	2 669	2 588	2 512	2 381	89.2	94.8
Renty rodzinne nie związane z przekazaniem gospodarstwa rolnego	2 155	2 110	2 001	1 806	83.8	90.3
	POZOSTAŁE ŚWIADCZENIA					
Renty strukturalne	755	726	721	710	94.0	98.5
GBRZ ^{d)}	501	472	467	456	91.0	97.6

a) Przeciętna miesięczna.

b) W przypadku zbiegu uprawnień do świadczeń z funduszu emerytalno-rentowego z uprawnieniami do świadczeń z innych systemów ubezpieczeniowych.

c) Łącznie z rentami szkoleniowymi.

d) Świadczenia rolne w wysokości 50% ze względu na uprawnienia do świadczeń pracowniczych zbiegających się ze świadczeniami zagranicznymi.

TABLICA 2 Liczba^{a)} emerytur i rent według oddziałów regionalnych KRUS w okresie I-XII 2005 r.

Wyszczególnienie	Ogółem	w tym otrzymujący:				
		emerytury	renty			
			inwalidzkie		rodzinne	
			ogółem	w tym: wypadkowe	ogółem	w tym: wypadkowe
1	2	3	4	5	6	7
POLSKA	1 644 670	1 272 393	328 047	13 233	43 758	1 555
Min. Obrony Narodowej	333	333	–	–	–	–
Min. Spraw Wewn. i Administracji	1 962	1 962	–	–	–	–
Min. Sprawiedliwości	186	186	–	–	–	–
Razem Oddziały Regionalne	1 642 189 ^{b)}	1 269 912 ^{c)}	328 047	13 233	43 758	1 555
Augustów	31 256	24 743	5 362	287	1 149	58
Białystok	56 727	48 181	7 110	337	1 437	61
Bielsko-Biała	20 106	15 868	3 785	138	335	10
Biłgoraj	60 814	46 634	12 740	376	1 440	55
Bydgoszcz	36 856	26 668	9 212	335	974	43
Chełm	23 721	17 524	5 627	178	570	15
Ciechanów	45 097	34 124	9 559	347	1 412	68
Częstochowa	33 940	29 465	3 815	193	648	20
Gdańsk	27 265	18 742	7 638	333	883	29
Grudziądz	31 697	23 698	6 812	380	1 186	65
Jasło	22 789	19 063	3 321	124	399	5
Jelenia Góra	11 554	8 573	2 686	92	284	11
Katowice	31 714	25 384	5 696	180	481	20
Kielce	69 477	57 226	10 663	483	1 586	72
Konin	40 971	29 712	10 114	440	1 144	48
Koszalin	12 969	10 366	2 199	118	404	11
Kraków	33 789	20 235	12 859	276	693	22
Legnica	15 823	11 168	4 269	81	384	9
Lublin	78 050	59 086	17 061	636	1 900	49
Łódź	11 837	9 411	2 018	124	407	10
Nowy Sącz	36 134	26 914	8 151	369	1 056	42
Olsztyn	29 614	21 825	6 745	306	1 044	42
Opatów	47 771	37 517	9 198	289	1 053	42
Opole	32 662	28 992	2 923	212	742	14
Ostrołęka	36 742	30 546	4 974	242	1 222	26
Ostrów Wlkp.	38 827	29 964	7 671	283	1 183	44
Piła	19 279	13 473	5 135	233	670	24
Płock	43 669	35 336	6 762	349	1 569	45
Poznań	29 033	20 426	7 683	248	922	34
Przeworsk	31 219	22 993	7 632	250	591	21
Radom	48 448	41 639	5 420	271	1 389	47
Radzyń Podlaski	38 159	28 144	9 058	420	958	45
Rawicz	22 668	15 063	7 050	263	554	25
Rzeszów	40 624	31 802	7 992	292	828	18
Siedlce	64 660	52 303	10 626	552	1 731	66
Słupsk	11 847	9 098	2 290	134	455	10
Sulęcín	17 321	13 162	3 708	173	449	13
Szczecin	19 036	14 636	3 949	140	449	14
Sztum	17 399	12 415	4 411	123	572	13
Tarnów	41 119	29 100	11 035	302	983	34
Tomaszów Maz.	39 708	33 692	4 949	323	1 063	33
Wałbrzych	14 308	11 054	2 879	148	358	8
Warszawa	21 888	17 890	3 232	191	710	26
Włocławek	37 581	26 552	9 883	466	1 147	50
Wrocław	25 854	18 896	6 267	200	689	15
Zambrów	43 591	34 644	7 614	289	1 333	40
Zduńska Wola	44 326	34 693	8 427	263	1 194	41
Zielona Góra	20 127	15 684	4 035	137	404	8
Żyrardów	32 124	25 590	5 801	306	732	35

^{a)} Przeciętna miesięczna.

^{b)} Łącznie z 472 GBRZ-ami.

^{c)} Łącznie z 726 rentami strukturalnymi.

TABLICA 3 Liczba^{a)} emerytur i rent według województw w okresie I-XII 2005 r.

Wyszczególnienie	Ogółem ^{b)}	w tym otrzymujący:				
		emerytury ^{c)}	renty			
			inwalidzkie		rodzinne	
			ogółem	w tym: wypadkowe	ogółem	w tym: wypadkowe
1	2	3	4	5	6	7
POLSKA	1 644 670	1 272 393 ^{d)}	328 047	13 233	43 758	1 555
dolnośląskie	71 529	52 735	16 946	553	1 817	45
kujawsko-pomorskie	98 478	71 336	24 094	1 107	3 046	148
lubelskie	219 628	166 132	48 237	1 769	5 256	177
lubuskie	29 775	23 464	5 694	223	612	12
łódzkie	140 291	113 174	23 149	1 139	3 949	130
małopolskie	124 690	87 758	34 039	1 028	2 870	114
mazowieckie	246 727	200 624	38 642	1 815	7 402	255
opolskie	37 434	33 175	3 411	238	839	16
podkarpackie	112 707	88 058	22 412	766	2 223	54
podlaskie	114 772	94 071	17 403	772	3 298	137
pomorskie	49 962	35 335	12 937	558	1 684	45
śląskie	60 478	50 050	9 148	346	1 010	35
świętokrzyskie	91 122	74 062	14 881	613	2 176	94
warmińsko-mazurskie	59 689	44 946	12 563	557	2 176	87
wielkopolskie	144 875	103 887	36 673	1 405	4 299	174
zachodniopomorskie	40 034	31 109	7 818	343	1 103	31

a) Przeciętna miesięczna.

b) Łącznie z 472 GBRZ-tami.

c) Łącznie z 726 rentami strukturalnymi.

d) Łącznie z:

- Ministerstwem Obrony Narodowej
- Ministerstwem Spraw Wewn. i Administracji
- Ministerstwem Sprawiedliwości.

TABLICA 4 Wydatki na świadczenia emerytalno-rentowe według rodzajów świadczeń ^{a)}

Wyszczególnienie	2004	2005	2005	2005	2005	
	X-XII	I-XII	VII-IX	X-XII	X-XII	
	w tysiącach złotych				X-XII	VII-IX
1	2	3	4	5	2004=100	2005=100
EMERYTURY I RENTY OGÓŁEM						
GÓŁEM	3 937 349.6	15 492 861.6	3 853 308.4	3 829 622.0	97.3	99.4
w tym: finansowane z FE-R ^{b)}	3 303 015.1	12 989 073.8	3 229 889.7	3 212 463.4	97.3	99.5
finansowane z FUS	496 356.1	1 965 567.7	489 819.0	483 945.1	97.5	98.8
EMERYTURY						
EMERYTURY RAZEM	2 664 275.6	12 112 628.0	3 052 924.9	3 032 124.3	113.8	99.3
w tym: emerytury wcześniejsze	115 113.7	414 567.0	103 231.7	103 173.6	89.6	99.9
Emerytury rolnicze	1 100 075.9	5 108 274.9	1 293 159.5	1 298 611.9	118.0	100.4
Emerytury za przekazane gospodarstwo rolne Państwu	285 797.9	1 350 064.5	339 635.6	333 996.2	116.9	98.3
Emerytury za przekazane gospodarstwo rolne następcy	1 250 897.5	5 581 990.8	1 402 239.0	1 381 972.5	110.5	98.6
Emerytury nie związane z przekazaniem gospodarstwa rolnego	15 749.1	72 297.9	17 836.8	17 543.7	111.4	98.4
RENTY INWALIDZKIE^{b)}						
RENTY INWALIDZKIE RAZEM ^{c)}	1 034 101.1	2 435 317.4	567 148.0	560 643.9	54.2	98.9
w tym: renty inwalidzkie wypadkowe	25 596.0	98 278.7	24 397.9	24 331.6	95.1	99.7
Renty rolnicze z tytułu niezdolności do pracy	725 845.5	2 214 399.0	537 139.6	531 777.5	73.3	99.0
Renty inwalidzkie za przekazane gospodarstwo rolne Państwu	65 764.0	44 571.1	5 686.5	5 432.6	8.3	95.5
Renty inwalidzkie za przekazane gospodarstwo rolne następcy	228 221.8	131 992.1	13 624.3	12 763.3	5.6	93.7
Renty inwalidzkie nie związane z przekazaniem gospodarstwa rolnego	14 261.1	44 346.6	10 697.0	10 672.2	74.8	99.8
RENTY RODZINNE^{b) d)}						
RENTY RODZINNE RAZEM	100 452.1	404 749.7	99 011.1	103 164.9	102.7	104.2
w tym: renty rodzinne wypadkowe	3 533.3	14 008.8	3 352.1	3 652.3	103.4	109.0
Renty rodzinne rolnicze	85 889.5	348 615.8	85 443.9	89 428.7	104.1	104.7
Renty rodzinne za przekazane gospodarstwo rolne Państwu	2 664.7	10 600.4	2 606.7	2 619.5	98.3	100.5
Renty rodzinne za przekazane gospodarstwo rolne następcy	6 972.5	26 985.7	6 571.1	6 591.3	94.5	100.3
Renty rodzinne nie związane z przekazaniem gospodarstwa rolnego	4 925.5	18 547.8	4 389.4	4 525.4	91.9	103.1
RENTY RODZINNE						
Renty strukturalne	1 911.5	7 352.3	1 827.5	1 797.0	94.1	98.4
GBRZ ^{e)}	542.4	1 947.5	473.2	476.4	87.6	100.5
Świadczenia wypłacone przez C/ZUS ^{f)}	136 066.9	530 866.7	131 923.7	131 415.5	96.6	99.6

^{a)} Łącznie z wypłatami z Funduszu Ubezpieczeń Społecznych w przypadku zbiegu uprawnień do świadczeń z tego funduszu z uprawnieniami do świadczeń z funduszu emerytalno-rentowego.

^{b)} Łącznie z rentami kombatanckimi podlegającymi refundacji na rzecz FER z budżetu państwa.

^{c)} Łącznie z rentami szkoleniowymi.

^{d)} Łącznie z rentami socjalnymi.

^{e)} Świadczenia rolne w wysokości 50% ze względu na uprawnienia do świadczeń pracowniczych zbiegających się ze świadczeniami zagranicznymi.

^{f)} Wydatki obejmują emerytury i renty wypłacane na podstawie art. 10 i 56 oraz ustaleń art. 63, 73 ust. 5 pkt 1 art. 180 ust. 5 ustawy z dnia 17 grudnia 1998 r. o emeryturach i rentach z Funduszu Ubezpieczeń Społecznych (Dz. U. Nr 162 poz. 1118 z dnia 30.12.1998 r.).

TABLICA 5 Wydatki na świadczenia emerytalno-rentowe w tysiącach złotych według oddziałów regionalnych KRUS w okresie I-XII 2005 r. ^{a)}

Wyszczególnienie	Ogółem ^{c)}	w tym otrzymujący:				
		emerytury ^{d)}	renty ^{b)}			
			inwalidzkie		rodzinne	
			ogółem ^{e)}	w tym: wypadkowe	ogółem ^{f)}	w tym: wypadkowe
1	2	3	4	5	6	7
POLSKA	15 492 861.6	12 119 980.3	2 435 317.4	98 278.7	404 749.7	14 008.8
Min. Obrony Narodowej	9 077.2	9 077.2	–	–	–	–
Min. Spraw Wewn. i Adm.	46 240.3	46 240.3	–	–	–	–
Min. Sprawiedliwości	628.6	628.6	–	–	–	–
Centrala ZUS ^{g)}	530 866.7	x	x	x	x	x
Razem Oddziały Region.	14 906 048.8	12 064 034.2	2 435 317.4	98 278.7	404 749.7	14 008.8
Augustów	273 676.8	222 813.5	40 035.5	2 208.1	10 820.7	520.6
Białystok	501 743.9	434 470.4	53 485.3	2 699.4	13 788.1	617.0
Bielsko-Biała	212 120.4	175 449.9	33 282.7	992.0	2 992.7	82.0
Biłgoraj	554 797.1	446 334.9	94 697.7	2 771.3	13 764.4	510.6
Bydgoszcz	344 088.4	265 198.1	67 268.9	2 517.6	11 609.4	458.8
Chełm	218 885.5	171 171.8	42 569.8	1 418.1	5 143.8	124.7
Ciechanów	395 074.4	312 374.5	69 654.0	2 648.3	13 039.0	594.1
Częstochowa	346 673.6	312 194.4	28 627.9	1 485.0	5 803.3	172.8
Gdańsk	244 207.4	181 707.3	54 132.3	2 468.8	8 362.1	259.7
Grudziądz	287 854.2	226 485.7	50 581.7	2 796.6	10 783.4	559.6
Jaśło	200 923.5	174 319.9	22 720.1	890.3	3 863.7	39.4
Jelenia Góra	124 101.6	98 031.1	23 523.6	764.0	2 503.9	90.7
Katowice	394 297.7	332 748.0	56 755.1	1 333.8	4 272.7	188.2
Kielce	619 745.7	526 905.1	78 111.3	3 557.3	14 722.5	660.4
Konin	364 565.8	280 459.3	73 101.3	3 207.1	10 998.4	431.1
Koszalin	122 548.0	101 969.3	16 688.0	930.3	3 887.0	95.5
Kraków	299 829.8	196 315.9	97 451.5	1 975.8	6 055.6	184.2
Legnica	158 646.7	118 319.6	36 604.4	617.5	3 712.0	90.0
Lublin	705 501.6	562 540.7	125 597.7	4 796.8	17 352.9	464.8
Łódź	109 657.7	91 561.3	14 463.3	911.1	3 629.7	84.4
Nowy Sącz	293 940.2	228 447.3	56 005.6	2 630.0	9 443.0	354.4
Olsztyn	269 489.6	208 970.0	50 733.4	2 321.4	9 786.2	372.5
Opatów	408 926.7	333 634.4	65 884.0	2 137.0	9 398.1	384.4
Opole	314 390.7	285 279.0	22 057.6	1 644.2	7 036.9	118.9
Ostrołęka	316 473.8	269 814.3	35 936.3	1 796.2	10 723.2	254.6
Ostrów Wlkp.	353 821.8	286 645.4	56 478.2	2 081.3	10 665.9	386.8
Piła	181 405.7	136 817.1	37 798.3	1 754.8	6 783.4	218.4
Płock	374 778.5	313 231.3	48 073.2	2 544.0	13 466.7	391.7
Poznań	269 546.3	204 600.1	56 368.1	1 804.4	8 567.9	285.9
Przeworsk	272 092.0	211 586.1	55 173.3	1 841.6	5 322.2	183.4
Radom	414 703.0	364 397.8	37 205.2	1 992.1	13 100.0	495.9
Radzyń Podlaski	337 877.7	261 714.2	67 586.1	3 096.9	8 577.3	393.7
Rawicz	206 006.6	149 545.9	51 322.7	1 926.5	5 134.6	222.1
Rzeszów	351 393.1	285 028.2	58 776.9	2 160.5	7 577.8	147.0
Siedlce	548 972.0	461 634.2	73 210.8	3 904.9	14 126.9	502.9
Słupsk	109 888.4	89 180.3	16 388.5	997.3	4 305.6	78.2
Sulęcín	173 170.3	140 740.2	27 961.3	1 330.5	4 461.9	119.4
Szczecin	190 357.4	155 762.2	29 428.1	1 091.5	5 160.3	185.0
Sztum	159 998.7	120 750.9	33 684.7	940.0	5 559.5	114.0
Tarnów	348 824.7	255 644.7	83 741.9	2 255.7	9 434.7	296.8
Tomaszów Maz.	353 291.5	308 389.2	34 873.4	2 294.2	10 016.1	315.1
Wałbrzych	147 013.9	121 876.8	21 693.7	1 159.4	3 388.2	67.1
Warszawa	195 576.0	167 208.5	21 690.6	1 366.5	6 158.6	213.9
Włocławek	324 586.3	241 566.7	72 418.2	3 518.3	10 600.8	467.4
Wrocław	252 600.6	193 387.8	53 068.8	1 525.0	6 140.5	122.6
Zambrów	368 489.2	303 739.5	53 715.1	2 016.0	11 031.2	365.3
Zduńska Wola	394 928.6	321 993.3	62 572.1	1 941.5	10 326.5	328.0
Zielona Góra	205 512.5	170 772.5	30 750.8	1 044.6	3 975.2	61.0
Żyrardów	289 053.2	240 306.5	41 368.3	2 173.4	7 375.0	333.8

^{a)} Łącznie z wypłatami z Funduszu Ubezpieczeń Społecznych w przypadku zbiegu uprawnień do świadczeń z tego funduszu z uprawnieniami do świadczeń z funduszu emerytalno-rentowego.

^{b)} Łącznie z rentami kombatanckimi podlegającymi refundacji na rzecz FER z budżetu państwa.

^{c)} Łącznie z GBRZ-tami w kwocie 1 947.5 tys. zł.

^{d)} Łącznie z rentami strukturalnymi w kwocie 7 352.3 tys. zł.

^{e)} Łącznie z rentami szkoleniowymi w kwocie 10.3 tys. zł.

^{f)} Łącznie z rentami socjalnymi w kwocie 46 525.7 tys. zł.

^{g)} Wydatki obejmują emerytury i renty wypłacane na podstawie art. 10 i 56 oraz ustaleń art. 63, 73 ust. 5 pkt 1 art. 180 ust. 5 ustawy z dnia 17 grudnia 1998 r. o emeryturach i rentach z Funduszu Ubezpieczeń Społecznych (Dz. U. Nr 162 poz. 1118 z dnia 30.12.1998 r.).

TABLICA 6 Wydatki na świadczenia emerytalno-rentowe w tysiącach złotych według województw w okresie I-XII 2005 r. ^{a)}

Wyszczególnienie	Ogółem ^{c)}	w tym otrzymujący:				
		emerytury ^{d)}	renty ^{b)}			
			inwalidzkie		rodzinne	
			ogółem ^{e)}	w tym wypadkowe	ogółem ^{f)}	w tym wypadkowe
1	2	3	4	5	6	7
POLSKA	15 492 861.6 ^{g)}	12 119 980.3 ^{h)}	2 435 317.4	98 278.7	404 749.7	14 008.8
dolnośląskie	720 304.4	562 138.0	141 370.8	4 291.2	16 683.2	396.8
kujawsko-pomorskie	885 479.0	677 986.8	177 059.6	8 291.8	30 420.0	1 386.0
lubelskie	1 975 188.9	1 569 539.5	357 468.2	13 293.7	48 170.9	1 634.7
lubuskie	304 710.3	255 090.2	43 487.0	1 707.5	6 115.7	112.0
łódzkie	1 248 371.1	1 044 711.3	167 633.0	8 221.4	35 963.4	1 138.2
małopolskie	1 096 758.7	814 530.3	256 294.3	7 439.7	25 856.6	992.3
mazowieckie	2 133 814.9	1 795 679.2	272 332.6	13 238.1	65 274.1	2 265.8
opolskie	360 219.5	326 579.5	25 765.6	1 853.0	7 841.5	134.1
podkarpackie	977 815.8	794 960.8	162 105.7	5 628.0	20 702.3	448.6
podlaskie	996 291.5	838 890.2	127 449.7	5 870.4	29 948.2	1 284.4
pomorskie	454 693.8	345 140.8	93 282.6	4 161.7	16 250.6	409.2
śląskie	692 997.6	600 429.4	82 640.2	2 589.1	9 008.7	329.7
świętokrzyskie	804 831.9	676 703.5	108 016.5	4 498.9	20 101.6	844.8
warmińsko-mazurskie	541 884.9	427 150.0	94 329.7	4 200.0	20 391.2	774.4
wielkopolskie	1 320 729.6	1 012 910.1	267 181.1	10 303.6	40 578.6	1 522.6
zachodniopomorskie	391 957.2	321 595.8	58 900.7	2 690.6	11 443.1	335.4

a) Łącznie z wypłatami z Funduszu Ubezpieczeń Społecznych w przypadku zbiegu uprawnień do świadczeń z tego funduszu z uprawnieniami do świadczeń z funduszu emerytalno-rentowego.

b) Łącznie z rentami kombatanckimi podlegającymi refundacji na rzecz FER z budżetu państwa.

c) Łącznie z GBRZ-tami w kwocie 1 947.5 tys. zł.

d) Łącznie z rentami strukturalnymi w kwocie 7 352.3 tys. zł.

e) Łącznie z rentami szkoleniowymi w kwocie 10.3 tys. zł.

f) Łącznie z rentami socjalnymi w kwocie 46 525.7 tys. zł.

g) Łącznie z wypłatami Centrali ZUS w kwocie 530 866.7 tys. zł.

h) Łącznie z wypłatami:

- Ministerstwa Obrony Narodowej 9 077.2 tys. zł.
- Ministerstwa Spraw Wewn. i Administracji 46 240.3 tys. zł.
- Ministerstwa Sprawiedliwości 628.6 tys. zł.

TABLICA 7 **Przeciętne miesięczne świadczenie emerytalno-rentowe (w złotych i groszach) ogółem według rodzajów świadczeń^{a)}**

Wyszczególnienie	2004	2005	2005	2005	2005	
	X-XII	I-XII ^{b)}	VII-IX	X-XII	X-XII	
	w złotych				X-XII 2004=100	VII-IX 2005=100
1	2	3	4	5	6	7
OGÓŁEM	752.42	758.11	758.51	760.31	101.0	100.2
w tym:						
– finansowane z FE-R ^{c)}	653.79	658.14	658.33	660.44	85.9	100.3
– finansowane z FUS	656.44	672.64	675.12	675.49	102.9	100.1
– finansowane z budżetu państwa – renty strukturalne	843.92	843.93	844.89	843.66	100.0	99.9
EMERYTURY RAZEM	787.38	793.75	795.16	795.44	101.0	100.0
w tym: emerytury wcześniejsze	634.05	620.48	618.10	620.48	97.9	100.4
Emerytury rolnicze	681.89	681.76	682.12	683.08	100.2	100.1
Emerytury za przekazane gospodarstwo rolne Państwu	923.82	958.86	961.88	964.11	104.4	100.2
Emerytury za przekazane gospodarstwo rolne następcy	873.60	892.61	896.51	898.29	102.8	100.2
Emerytury nie związane z przekazaniem gospodarstwa rolnego	679.08	684.41	677.46	678.28	99.9	100.1
RENTY INWALIDZKIE RAZEM^{d)}	672.46	618.64	606.86	607.72	90.4	100.1
w tym: renty inwalidzkie wypadkowe	615.24	618.90	618.92	619.50	100.7	100.1
Renty inwalidzkie rolnicze	607.28	604.16	603.64	6047.72	99.6	100.2
Renty inwalidzkie za przekazane gospodarstwo rolne Państwu	931.59	852.29	741.88	734.13	78.8	99.0
Renty inwalidzkie za przekazane gospodarstwo rolne następcy	917.53	896.61	700.87	695.93	75.8	99.3
Renty inwalidzkie nie związane z przekazaniem gospodarstwa rolnego	615.05	617.94	606.92	612.33	99.6	100.9
RENTY RODZINNE RAZEM	791.94	770.81	769.75	817.50	103.2	106.2
w tym: renty rodzinne wypadkowe	774.00	750.74	737.38	833.29	107.7	113.0
Renty rodzinne rolnicze	783.48	761.06	759.90	805.42	102.8	106.0
Renty rodzinne za przekazane gospodarstwo rolne Państwu	970.40	995.81	985.50	1 008.26	103.9	102.3
Renty rodzinne za przekazane gospodarstwo rolne następcy	870.80	868.85	871.84	922.77	106.0	105.8
Renty rodzinne nie związane z przekazaniem gospodarstwa rolnego	761.87	732.42	731.08	835.10	109.6	114.2

a) Łącznie z wypłatami z Funduszu Ubezpieczeń Społecznych w przypadku zbiegu uprawnień do świadczeń z tego funduszu z uprawnieniami do świadczeń z funduszu emerytalno-rentowego.

b) Łącznie z jednorazową wypłatą osobom mającym ustalone prawo do emerytury w kwocie nie większej niż wysokość emerytury podstawowej

c) Łącznie z rentami kombatanckimi podlegającymi refundacji na rzecz FER z budżetu państwa.

d) Łącznie z rentami szkoleniowymi.

e) Łącznie z rentami socjalnymi.

TABLICA 8 Przeciętne miesięczne świadczenie emerytalno-rentowe (w złotych i groszach) według oddziałów regionalnych KRUS w okresie I-XII 2005 r. ^{a)}

Wyszczególnienie	Ogółem	Emerytury ^{c)}	Renty ^{b)}			
			inwalidzkie		rodzinne	
			ogółem ^{d)}	w tym: wypadkowe	ogółem ^{e)}	w tym: wypadkowe
1	2	3	4	5	6	7
POLSKA	758.11	793.78	618.64	618.90	770.81	750.74
Min. Obrony Narodowej	2 274.42	2 274.42	-	-	-	-
Min. Spraw Wewn. i Administracji	1 964.16	1 964.16	-	-	-	-
Min. Sprawiedliwości	281.36	281.36	-	-	-	-
Razem Oddziały Regionalne	756.41	791.66	618.64	618.87	770.82	750.94
Augustów	729.67	750.43	622.21	640.39	784.96	747.96
Białystok	737.07	751.46	626.86	668.01	799.82	842.96
Bielsko-Biała	879.18	921.42	732.76	600.83	744.64	719.02
Biłgoraj	760.24	797.59	619.42	614.89	796.55	767.80
Bydgoszcz	777.99	828.72	608.52	625.49	993.61	882.28
Chełm	768.96	813.99	630.39	663.91	752.35	712.55
Ciechanów	730.05	762.84	607.26	635.99	769.31	731.70
Częstochowa	851.19	882.95	625.36	641.74	746.69	735.24
Gdańsk	746.41	807.94	590.58	617.81	789.25	750.70
Grudziądz	756.79	796.44	618.78	613.42	757.53	715.54
Jasło	734.74	762.03	570.16	596.32	807.30	703.14
Jelenia Góra	895.12	952.91	729.96	689.51	735.58	714.31
Katowice	1 036.08	1 092.38	830.28	616.13	740.12	794.11
Kielce	743.35	767.29	610.46	613.96	773.56	765.22
Konin	741.51	786.62	602.32	606.83	801.40	743.33
Koszalin	787.42	819.76	632.46	656.97	802.26	752.13
Kraków	739.48	808.47	631.55	597.47	728.71	700.41
Legnica	835.52	882.88	714.62	633.98	806.26	803.38
Lublin	753.26	793.40	613.48	628.51	760.93	791.87
Łódź	772.00	810.75	597.26	611.45	743.64	714.86
Nowy Sącz	677.90	707.33	572.58	593.95	745.54	700.47
Olsztyn	758.34	797.92	626.77	632.02	781.09	731.73
Opatów	713.34	741.07	596.88	615.49	744.00	764.26
Opole	802.14	820.00	628.91	647.34	790.40	725.24
Ostrołęka	717.78	736.09	602.05	618.73	731.31	805.81
Ostrów Wlkp.	759.40	797.19	613.55	612.32	751.59	728.52
Piła	784.11	846.22	613.46	628.07	844.13	766.41
Płock	715.19	738.69	592.47	607.73	715.25	728.09
Poznań	773.67	834.72	611.41	606.13	774.74	692.30
Przeworsk	726.29	766.85	602.42	613.06	750.56	722.01
Radom	713.32	729.29	572.02	612.21	785.94	887.06
Radzyń Podlaski	737.87	774.93	621.79	614.33	746.50	729.11
Rawicz	757.32	827.34	606.62	610.41	772.36	730.48
Rzeszów	720.82	746.89	612.87	616.39	762.89	671.07
Siedlce	707.51	735.52	574.14	589.33	680.06	634.94
Słupsk	772.94	816.81	596.38	620.58	788.57	651.30
Sulęcín	833.14	891.07	628.43	642.77	828.12	765.34
Szczecin	833.33	886.86	620.99	648.92	958.81	1 088.10
Sztum	766.34	810.51	636.38	635.56	810.66	726.15
Tarnów	706.93	732.08	632.39	623.12	799.68	734.66
Tomaszów Maz.	741.44	762.76	587.22	591.13	785.45	789.76
Wałbrzych	856.26	918.77	627.84	650.97	788.69	729.69
Warszawa	744.61	778.88	559.19	595.96	723.09	674.64
Włocławek	719.74	758.16	610.64	629.28	770.29	781.55
Wrocław	814.20	852.84	705.65	634.11	742.69	700.53
Zambrów	704.44	730.62	587.92	580.64	689.88	753.16
Zduńska Wola	742.48	773.43	618.74	616.16	720.82	668.09
Zielona Góra	850.89	907.36	635.03	636.95	820.31	663.32
Żyrardów	749.84	782.55	594.26	592.52	839.89	796.72

^{a)} Łącznie z wypłatami z Funduszu Ubezpieczeń Społecznych w przypadku zbiegu uprawnień do świadczeń z tego funduszu z uprawnieniami do świadczeń z funduszu emerytalno-rentowego.

^{b)} Łącznie z rentami kombatanckimi podlegającymi refundacji na rzecz FER z budżetu państwa.

^{c)} Łącznie z rentami strukturalnymi.

^{d)} Łącznie z rentami szkoleniowymi.

^{e)} Łącznie z rentami socjalnymi.

TABLICA 9 Przeciętne miesięczne świadczenie emerytalno-rentowe (w złotych i groszach) według województw w okresie I-XII 2005 r. ^{a)}

Wyszczególnienie	Ogółem	Emerytury ^{c)}	Renty ^{b)}			
			inwalidzkie		rodzinne	
			ogółem ^{d)}	w tym: wypadkowe	ogółem ^{e)}	w tym: wypadkowe
1	2	3	4	5	6	7
POLSKA	758.11	793.78 ^{d)}	618.64	618.90	770.81	750.74
dolnośląskie	839.18	888.31	695.21	646.85	765.29	730.73
kujawsko-pomorskie	749.31	792.02	612.40	624.48	832.38	782.60
lubelskie	749.45	787.30	617.55	626.20	763.82	771.81
lubuskie	852.82	905.98	636.40	637.60	832.86	751.71
łódzkie	741.54	769.25	603.45	601.42	758.90	731.93
małopolskie	732.99	773.47	627.45	602.85	750.75	724.27
mazowieckie	720.71	745.87	587.30	607.76	734.87	740.21
opolskie	801.89	820.35	629.50	647.66	778.54	713.29
podkarpackie	722.98	752.31	602.75	612.61	776.04	687.04
podlaskie	723.38	743.14	610.29	633.34	756.76	780.82
pomorskie	758.41	813.97	600.87	621.34	804.37	756.32
śląskie	954.89	999.71	752.79	623.62	743.11	777.48
świętokrzyskie	736.04	761.41	604.89	611.51	769.94	749.56
warmińsko-mazurskie	756.55	791.97	625.72	627.99	780.88	738.97
wielkopolskie	759.69	812.51	607.13	610.98	786.65	730.25
zachodniopomorskie	815.88	861.48	627.83	653.84	864.93	889.61

a) Łącznie z wypłatami z Funduszu Ubezpieczeń Społecznych w przypadku zbiegu uprawnień do świadczeń z tego funduszu z uprawnieniami do świadczeń z funduszu emerytalno-rentowego.

b) Łącznie z rentami kombatanckimi podlegającymi refundacji na rzecz FER z budżetu państwa.

c) Łącznie z rentami strukturalnymi.

d) Łącznie z rentami szkoleniowymi.

e) Łącznie z rentami socjalnymi.

f) Łącznie z:

- Min. Obrony Narodowej
- Min. Spraw Wewnętrznych i Administracji
- Min. Sprawiedliwości

TABLICA 10 Wnioski o przyznanie emerytur i rent według rodzajów w okresie I-XII 2005 r.

Wyszczególnienie	Pozostałe z poprzedniego okresu	Zarejestrowane	Załatwione		Pozostałe do załatwienia
			razem	w tym po terminie ustawowym	
1	2	3	4	5	6
OGÓŁEM	4 424	117 607	117 953	4	4 078
Emerytury	1 088	85 808	86 241	1	655
w tym wcześniejsze	626	12 227	12 370	1	483
Renty inwalidzkie	2 923	25 075	25 004	0	2 994
Renty rodzinne	235	5 276	5 246	2	265
Renty inwalidzkie wypadkowe	178	1 286	1 300	1	164
Emerytury i renty z art. 9 ustawy z dnia 24.02.1990 r.	0	162	162	0	0

TABLICA 11 Decyzje i umorzenia w sprawach o emerytury i renty według rodzajów świadczeń w okresie I-XII 2005 r.

Wyszczególnienie	Decyzje i umorzenia ogółem	Decyzje			Wnioski umorzone	
		razem	przyznające świadczenia	odmowne		
	W liczbach bezwzględnych				W % ogółu wydanych decyzji	W liczbach bezwzględnych
1	2	3	4	5	6	7
OGÓŁEM	117 953	117 619	103 516	14 103	12.0	334
Emerytury	86 241	86 165	83 808	2 357	2.7	76
w tym wcześniejsze	12 370	12 337	10 922	1 415	11.5	33
Renty inwalidzkie	25 004	24 804	13 889	10 915	44.0	200
Renty rodzinne	5 246	5 193	4 913	280	5.4	53
Renty inwalidzkie wypadkowe	1 300	1 296	747	549	42.4	4
Emerytury i renty z art. 9 ustawy z dnia 24.02.1990 r.	162	161	159	2	1.2	1

TABLICA 12 **Wnioski o przyznanie emerytur i rent według oddziałów regionalnych KRUS w okresie I-XII 2005 r.**

Oddziały regionalne KRUS	Pozostałe z poprzed- niego okresu	Zarejestro- wane	Załatwione		Pozostałe do załatwienia	Wnioski pozostałe do zarejestrowa- nych w %%
			razem	w tym po terminie ustawowym		
1	2	3	4	5	6	7
OGÓLEM	4 424	117 607	117 953	4	4 078	41.6
Augustów	92	1 393	1 413	0	72	62.0
Białystok	153	2 315	2 351	1	117	60.6
Bielsko-Biała	49	5 782	5 768	0	63	13.1
Biłgoraj	143	2 683	2 679	0	147	65.7
Bydgoszcz	152	1 642	1 641	0	153	111.8
Chełm	27	913	904	0	36	47.3
Ciechanów	108	1 869	1 896	0	81	52.0
Częstochowa	92	1 225	1 235	1	82	80.3
Gdańsk	63	1 222	1 196	0	89	87.4
Grudziądz	83	1 373	1 361	0	95	83.0
Jaśło	50	826	836	0	40	58.1
Jelenia Góra	20	2 903	2 905	0	18	7.4
Katowice	58	9 173	9 171	0	60	7.8
Kielce	206	2 582	2 624	0	164	76.2
Konin	115	1 717	1 700	0	132	92.3
Koszalin	43	447	453	0	37	99.3
Kraków	143	12 799	12 821	0	121	11.3
Legnica	54	5 687	5 709	0	32	6.8
Lublin	167	3 153	3 098	0	222	84.5
Łódź	24	520	485	0	59	136.2
Nowy Sącz	300	2 246	2 383	0	163	87.1
Olsztyn	73	1 111	1 127	0	57	61.6
Opatów	148	1 915	1 934	0	129	80.8
Opole	76	1 050	1 050	0	76	86.9
Ostrołęka	70	1 466	1 467	0	69	56.5
Ostrów Wlkp.	151	1 715	1 743	0	123	86.1
Piła	61	696	694	0	63	108.6
Płock	120	1 939	1 918	1	141	87.3
Poznań	113	1 191	1 188	0	116	116.9
Przeworsk	64	1 172	1 165	0	71	72.7
Radom	48	1 818	1 801	0	65	42.9
Radzyń Podlaski	87	1 509	1 540	0	56	44.5
Rawicz	56	753	749	0	60	95.6
Rzeszów	114	1 729	1 766	0	77	53.4
Siedlce	128	2 300	2 300	0	128	66.8
Słupsk	24	452	454	0	22	58.4
Sulęcín	44	506	516	0	34	80.6
Szczecin	41	689	678	0	52	90.6
Sztum	48	787	788	0	47	71.7
Tarnów	110	12 632	12 667	0	75	7.1
Tomaszów Maz.	83	1 521	1 552	0	52	41.0
Wałbrzych	34	424	430	0	28	79.2
Warszawa	56	914	882	0	88	115.5
Włocławek	92	1 655	1 671	0	76	55.1
Wrocław	78	9 479	9 471	0	86	10.9
Zambrów	97	1 796	1 830	0	63	42.1
Zduńska Wola	162	2 045	2 109	0	98	57.5
Zielona Góra	44	547	558	0	33	72.4
Żyrardów	60	1 326	1 276	1	110	99.5

^{a)} Liczba wniosków pozostałych do załatwienia do przeciętnej miesięcznej liczby wniosków zarejestrowanych.

TABLICA 13 Decyzje i umorzenia w sprawach wniosków o emerytury i renty według oddziałów regionalnych KRUS w okresie I-XII 2005 r.

Oddziały regionalne KRUS	Decyzje i umorzenia ogółem	Decyzje			Wnioski umorzone	
		Razem	Przyznające emerytury i renty	Odmowne		
	W liczbach bezwzględnych				W % ogółu wydanych decyzji	W liczbach bezwzględnych
1	2	3	4	5	6	7
OGÓLEM	117 953	117 619	103 516	14 103	12.0	334
Augustów	1 413	1 403	1 075	328	23.3	10
Białystok	2 351	2 348	1 797	551	23.4	3
Bielsko-Biała	5 768	5 765	5 613	152	2.6	3
Biłgoraj	2 679	2 651	1 984	667	25.1	28
Bydgoszcz	1 641	1 634	1 280	354	21.6	7
Chełm	904	903	725	178	19.7	1
Ciechanów	1 896	1 891	1 584	307	16.2	5
Częstochowa	1 235	1 231	981	250	20.3	4
Gdańsk	1 196	1 195	983	212	17.7	1
Grudziądz	1 361	1 354	1 077	277	20.4	7
Jasło	836	835	632	203	24.3	1
Jelenia Góra	2 905	2 905	2 862	43	1.4	0
Katowice	9 171	9 168	8 999	169	1.8	3
Kielce	2 624	2 594	2 079	515	19.8	30
Konin	1 700	1 696	1 254	442	26.0	4
Koszalin	453	445	336	109	24.4	8
Kraków	12 821	12 813	12 636	177	1.3	8
Legnica	5 709	5 709	5 540	169	2.9	0
Lublin	3 098	3 083	2 481	602	19.5	15
Łódź	485	485	399	86	17.7	0
Nowy Sącz	2 383	2 374	1 813	561	23.6	9
Olsztyn	1 127	1 105	846	259	23.4	22
Opatów	1 934	1 931	1 469	462	23.9	3
Opole	1 050	1 048	816	232	22.1	2
Ostrołęka	1 467	1 450	1 136	314	21.6	17
Ostrów Wlkp.	1 743	1 741	1 352	389	22.3	2
Piła	694	691	534	157	22.7	3
Płock	1 918	1 910	1 522	388	20.3	8
Poznań	1 188	1 180	905	275	23.3	8
Przeworsk	1 165	1 158	959	199	17.1	7
Radom	1 801	1 800	1 400	400	22.2	1
Radzyń Podlaski	1 540	1 538	1 200	338	21.9	2
Rawicz	749	748	608	140	18.7	1
Rzeszów	1 766	1 757	1 510	247	14.0	9
Siedlce	2 300	2 294	1 946	348	15.1	6
Słupsk	454	454	375	79	17.4	0
Sulęcín	516	516	418	98	18.9	0
Szczecin	678	664	489	175	26.3	14
Sztum	788	784	625	159	20.2	4
Tarnów	12 667	12 667	12 310	357	2.8	0
Tomaszów Maz.	1 552	1 547	1 121	426	27.5	5
Wałbrzych	430	425	323	102	0.0	5
Warszawa	882	878	707	171	19.4	4
Włocławek	1 671	1 667	1 243	424	25.4	4
Wrocław	9 471	9 443	9 211	232	2.4	28
Zambrów	1 830	1 822	1 393	429	23.5	8
Zduńska Wola	2 109	2 093	1 559	534	25.5	16
Zielona Góra	558	555	423	132	23.7	3
Żyrardów	1 276	1 271	986	285	22.4	5

TABLICA 14 Decyzje zamienne dotyczące świadczeń emerytalno-rentowych według oddziałów regionalnych KRUS w okresie I-XII 2005 r.

Oddziały regionalne KRUS	Pozostałe z poprzedniego okresu	Zarejestrowane	Zafatwione		Pozostałe do zafatwienia	Wnioski pozostałe do zarejestrowanych w %%
			razem	w tym po terminie ustawowym		
1	2	3	4	5	6	7
OGÓŁEM	25 743	451 176	456 037	22	20 882	55.6
Augustów	441	9 014	9 123	0	332	44.2
Białystok	569	13 735	13 927	1	377	32.9
Bielsko-Biała	117	3 344	3 260	0	201	72.1
Biłgoraj	522	16 949	16 893	0	578	40.9
Bydgoszcz	610	10 563	10 683	1	490	55.7
Chełm	252	5 175	5 233	0	194	45.0
Ciechanów	746	10 523	10 776	0	493	56.2
Częstochowa	391	7 065	7 069	0	387	65.7
Gdańsk	390	7 871	7 904	0	357	54.4
Grudziądz	712	8 600	8 851	0	461	64.3
Jasło	168	4 829	4 779	0	218	54.2
Jelenia Góra	125	2 944	2 930	1	139	56.7
Katowice	265	10 525	10 433	3	357	40.7
Kielce	1 503	21 733	22 151	0	1 085	59.9
Konin	883	11 404	11 639	0	648	68.2
Koszalin	217	3 671	3 705	4	183	59.8
Kraków	414	7 788	7 463	0	739	113.9
Legnica	235	5 257	5 335	0	157	35.8
Lublin	894	15 559	15 564	0	889	68.6
Łódź	135	2 841	2 789	0	187	79.0
Nowy Sącz	458	10 627	10 270	0	815	92.0
Olsztyn	535	8 221	8 357	0	399	58.2
Opatów	511	12 340	12 417	0	434	42.2
Opole	389	6 160	6 161	1	388	75.6
Ostrołęka	427	7 854	7 917	0	364	55.6
Ostrów Wlkp.	755	9 301	9 438	0	618	79.7
Piła	304	5 134	5 121	3	317	74.1
Płock	1 178	18 051	18 854	0	375	24.9
Poznań	1 044	10 439	10 638	0	845	97.1
Przeworsk	2 752	6 282	8 543	0	491	94.5
Radom	613	19 054	18 718	0	949	59.8
Radzyń Podlaski	438	11 257	11 245	0	450	48.0
Rawicz	315	6 339	6 292	0	362	68.5
Rzeszów	647	10 092	10 159	0	580	69.0
Siedlce	736	12 058	12 079	3	715	71.2
Słupsk	148	3 426	3 419	0	155	54.3
Sulęcín	344	4 629	4 708	0	265	68.7
Szczecin	141	16 115	16 124	2	132	9.8
Sztum	362	5 432	5 415	0	379	83.7
Tarnów	314	11 492	11 349	0	457	47.7
Tomaszów Maz.	425	10 771	10 912	0	284	31.6
Wałbrzych	165	4 592	4 570	0	187	48.9
Warszawa	339	6 888	7 007	0	220	38.3
Włocławek	585	10 120	10 306	0	399	47.3
Wrocław	447	7 552	7 622	0	377	59.9
Zambrów	460	11 956	12 136	1	280	28.1
Zduńska Wola	719	12 153	12 310	0	562	55.5
Zielona Góra	170	5 005	4 956	0	219	52.5
Żyrardów	433	8 446	8 487	2	392	55.7

^{a)} Liczba wniosków pozostałych do zafatwienia do przeciętnej miesięcznej liczby wniosków zarejestrowanych.

TABLICA 15 Zasiłki i odszkodowania powypadkowe finansowane z funduszu składkowego

Wyszczególnienie	2004	2005	2005	2005	2005	
	X-XII	I-XII	VII-IX	X-XII	X-XII	
	w liczbach bezwzględnych				X-XII 2004=100	VII-IX 2005=100
1	2	3	4	5	6	7
	ZASIŁKI CHOROBOWE					
Liczba dni	8 704 995	35 610 619	8 454 870	9 421 741	108.2	111.4
Wypłaty w zł	60 944 008	249 330 021	59 199 427	65 951 994	108.2	111.4
Przeciętny zasiłek na 1 dzień w zł i gr	7.00	7.00	7.00	7.00	100.0	100.0
	ZASIŁKI MACIERZYŃSKIE					
Liczba świadczeń	557 312	38 919	10 414	9 761	1.8	93.7
Wypłaty w zł	19 290 107	75 658 956	20 301 174	19 047 785	98.7	93.8
Przeciętny zasiłek w zł i gr	34.61 ^{a)}	1 944.01	1 949.41	1 951.42	5 638.3	100.1
	ODSZKODOWANIA POWYPADKOWE					
Liczba świadczeń	6 608	21 165	4 827	5 115	77.4	106.0
Wypłaty w zł	26 132 193	75 550 416	17 195 685	18 067 852	69.1	105.1
Przeciętna wysokość odszkodowania w zł i gr	3 954.63	3 569.59	3 562.40	3 532.33	89.3	99.2

^{a)} Zmiana wysokości zasiłku macierzyńskiego wprowadzona ustawą z 2.04.2004 r. o zmianie ustawy o ubezpieczeniu społecznym rolników oraz zmianie niektórych innych ustaw.

TABLICA 16 Zasiłki finansowane z budżetu (Dz. 853 Opieka Społeczna)

Wyszczególnienie	2004	2005	2005	2005	2005	
	X-XII	I-XII	VII-IX	X-XII	X-XII	
	w liczbach bezwzględnych				X-XII 2004=100	VII-IX 2005=100
1	2	3	4	5	6	7
	ZASIŁKI RODZINNE^{b)}					
Liczba świadczeń ^{a)}	562 765	564 304	373 023	-5	0.0	0.0
Wypłaty w zł	80 118 481	212 431 257	52 610 176	-628	0.0	0.0
Przeciętny zasiłek w zł i gr	47.46	47.06	47.01	44.87	101.8	102.6
	ZASIŁKI PIELEGNACYJNE^{b)}					
Liczba świadczeń ^{a)}	38 725	38 749	24 697	-1	0.0	0.0
Wypłaty w zł	16 815 796	44 639 591	10 669 587	-288	0.0	0.0
Przeciętny zasiłek w zł i gr	144.75	144.00	144.01	144.00	99.5	98.9

^{a)} Przeciętna miesięczna.

^{b)} Na mocy ustawy z dnia 28.11.2003 r. o świadczeniach rodzinnych, wypłatę zasiłków przejęty od dnia 1.09. br. organy właściwe w rozumieniu art. 3 pkt 11 ustawy.

TABLICA 17 Zasiłki pogrzebowe finansowane z funduszu emerytalno-rentowego

Wyszczególnienie	2004	2005	2005	2005	2005	
	X-XII	I-XII	VII-IX	X-XII	X-XII	VII-IX
	w liczbach bezwzględnych				X-XII 2004=100	VII-IX 2005=100
1	2	3	4	5	6	7
	ZASIŁKI POGRZEBOWE OGÓŁEM					
Liczba świadczeń	15 754	61 773	13 551	14 777	93.8	109.0
Wypłaty w zł	70 608 810	291 202 482	64 799 771	68 717 978	97.3	106.0
Przeciętny zasiłek w zł i gr	4 481.96	4 714.07	4 781.92	4 650.32	103.8	97.2
	ZASIŁKI POGRZEBOWE PO EMERYTACH I RENCISTACH					
Liczba świadczeń	14 719	57 748	12 545	13 777	93.6	109.8
Wypłaty w zł	65 963 175	272 210 566	59 984 569	64 068 115	97.1	106.8
Przeciętny zasiłek w zł i gr	4 481.50	4 713.76	4 781.55	4 650.35	103.8	97.3
	ZASIŁKI POGRZEBOWE PO UBEZPIECZONYCH					
Liczba świadczeń	846	3 282	770	838	99.1	108.8
Wypłaty w zł	3 797 912	15 478 113	3 680 868	3 896 219	102.6	105.9
Przeciętny zasiłek w zł i gr	4 489.26	4 716.06	4 780.35	4 649.43	103.6	97.3
	ZASIŁKI POGRZEBOWE PO CZŁONKACH RODZIN					
Liczba świadczeń	189	743	236	162	85.7	68.6
Wypłaty w zł	847 723	3 513 803	1 134 334	753 644	88.9	66.4
Przeciętny zasiłek w zł i gr	4 485.31	4 729.21	4 806.50	4 652.13	103.7	96.8

TABLICA 18 Zasiłki chorobowe, macierzyńskie oraz odszkodowania powypadkowe według oddziałów regionalnych KRUS w okresie I-XII 2005 r.

Oddziały regionalne KRUS	Zasiłki				Jednorazowe odszkodowania z tytułu wypadków przy pracy	
	Chorobowe		Macierzyńskie			
	Liczba dni	Kwota w zł	Liczba świadczeń	Kwota w zł	Liczba dni	Kwota w zł
1	2	3	4	5	6	7
Ogółem	35 610 619	249 330 021	38 919	75 658 956	21 165	75 550 416
Augustów	407 158	2 850 103	787	1 533 576	671	2 031 340
Białystok	454 704	3 183 791	1 302	2 533 296	698	2 527 552
Bielsko-Biała	351 552	2 461 418	607	1 175 155	240	763 045
Biłgoraj	1 590 186	11 131 310	1 215	2 354 976	816	3 275 900
Bydgoszcz	1 031 827	7 253 266	926	1 800 128	698	2 626 977
Chełm	321 671	2 251 970	424	829 914	320	1 146 700
Ciechanów	1 039 391	7 275 737	855	1 660 262	453	1 771 900
Częstochowa	507 295	3 551 049	665	1 291 274	195	707 350
Gdańsk	760 064	5 320 707	957	1 856 208	385	1 349 920
Grudziądz	742 265	5 195 465	697	1 360 815	529	2 154 547
Jaśło	698 614	4 890 429	535	1 033 499	249	773 620
Jelenia Góra	108 808	761 635	206	399 088	92	297 510
Katowice	383 914	2 687 242	492	957 052	228	984 180
Kielce	2 259 668	15 812 335	1 216	2 377 116	753	2 757 630
Konin	1 181 268	8 289 572	900	1 747 450	436	1 825 950
Koszalin	168 991	1 182 937	209	402 914	179	611 470
Kraków	914 341	6 399 787	1 107	2 175 796	635	1 798 498
Legnica	229 246	1 604 705	254	486 789	129	398 560
Lublin	1 337 582	9 362 638	1 790	3 466 400	1 081	3 790 090
Łódź	246 709	1 728 296	163	318 131	102	356 260
Nowy Sącz	1 106 644	7 746 179	2 179	4 240 396	462	1 514 575
Olsztyn	390 797	2 738 138	619	1 210 552	493	1 883 760
Opatów	1 465 820	10 259 963	1 104	2 156 900	530	1 903 280
Opole	433 370	3 035 941	874	1 708 101	315	1 075 595
Ostrołęka	744 164	5 208 757	910	1 760 202	300	1 271 176
Ostrów Wlkp.	875 245	6 126 692	1 046	2 041 250	576	1 596 940
Piła	470 055	3 289 757	515	1 007 406	195	637 085
Płock	858 778	6 009 459	792	1 539 539	567	2 173 985
Poznań	704 987	4 937 098	758	1 454 435	413	1 294 145
Przeworsk	931 106	6 518 540	779	1 514 684	426	1 271 350
Radom	935 952	6 551 935	1 278	2 482 472	461	1 826 420
Radzyń Podlaski	698 295	4 888 053	970	1 902 242	561	2 025 230
Rawicz	550 149	3 851 974	628	1 231 484	300	1 207 081
Rzeszów	1 268 935	8 882 406	1 107	2 133 384	563	1 801 040
Siedlce	1 102 415	7 716 797	1 392	2 699 336	1 057	3 242 295
Słupsk	255 130	1 785 913	295	572 419	204	851 279
Sulęcın	223 080	1 561 566	291	562 966	151	527 660
Szczecin	255 130	1 785 248	307	593 005	161	620 400
Sztum	351 042	2 457 525	350	663 890	257	827 855
Tarnów	1 415 665	9 906 630	1 606	3 137 222	464	2 054 135
Tomaszów Maz.	1 190 783	8 345 871	700	1 364 254	697	2 607 090
Wałbrzych	202 693	1 415 570	251	479 011	214	681 265
Warszawa	246 490	1 725 430	335	638 172	186	774 560
Włocławek	868 738	6 080 794	695	1 355 076	591	1 943 685
Wrocław	531 799	3 722 593	505	988 612	165	749 180
Zambrów	558 147	3 907 085	1 291	2 520 508	884	2 948 545
Zduńska Wola	1 330 980	9 316 860	963	1 872 865	431	1 790 465
Zielona Góra	219 136	1 533 893	387	736 670	230	1 031 180
Żyrardów	689 840	4 828 966	685	1 332 063	422	1 470 160

TABLICA 19 **Zasiłki finansowane z budżetu (Dz. 853 Opieka Społeczna)**
według oddziałów regionalnych KRUS w okresie I-XII 2004 r. (w złotych)

Oddziały regionalne KRUS	Zasiłki rodzinne			Zasiłki pielęgnacyjne		
	razem	wypłacone na członków rodziny ubezpieczonego	wypłacone na członków rodziny emeryta lub rencisty	razem	wypłacone na członków rodziny ubezpieczonego	wypłacone przy emeryturach i rentach
1	2	3	4	5	6	7
Ogółem	212 431 257	193 899 994	18 531 263	44 639 591	24 536 025	20 103 566
Augustów	5 127 228	4 541 855	585 373	1 175 040	561 600	613 440
Białystok	7 779 151	7 172 287	606 864	1 293 984	674 928	619 056
Bielsko-Biała	2 841 412	2 730 748	110 664	339 552	222 768	116 784
Biłgoraj	6 613 848	6 074 794	539 054	1 609 200	925 200	684 000
Bydgoszcz	3 332 872	2 873 064	459 808	1 661 461	864 864	796 597
Chełm	2 166 969	1 894 396	272 573	561 024	199 296	361 728
Ciechanów	5 120 268	4 615 980	504 288	1 059 984	624 096	435 888
Częstochowa	3 872 390	3 669 604	202 786	511 632	267 408	244 224
Gdańsk	5 710 745	5 006 693	704 052	1 019 520	480 816	538 704
Grudziądz	3 293 524	2 866 913	426 611	1 603 296	925 488	677 808
Jaśło	2 628 989	2 460 252	168 737	615 312	301 104	314 208
Jelenia Góra	954 503	848 803	105 700	245 088	133 344	111 744
Katowice	1 285 486	1 191 452	94 034	338 688	147 312	191 376
Kielce	9 210 109	8 587 547	622 562	2 653 056	1 451 952	1 201 104
Konin	5 288 346	4 772 270	516 076	1 635 120	845 280	789 840
Koszalin	988 921	859 452	129 469	269 026	129 168	139 858
Kraków	5 741 025	5 273 555	467 470	841 968	576 000	265 968
Legnica	1 015 936	908 591	107 345	335 088	230 400	104 688
Lublin	8 717 140	7 860 846	856 293	1 578 808	967 384	611 424
Łódź	985 020	917 032	67 988	112 464	69 840	42 624
Nowy Sącz	13 054 963	12 278 697	776 266	1 658 736	941 472	717 264
Olsztyn	2 621 758	2 200 470	421 288	997 920	475 488	522 432
Opatów	5 830 023	5 406 258	423 765	1 146 384	693 216	453 168
Opole	2 329 072	2 222 950	106 122	598 442	421 178	177 264
Ostrołęka	7 308 368	6 746 538	561 830	977 328	553 392	423 936
Ostrów Wlkp.	5 993 369	5 543 661	449 708	1 127 088	599 760	527 328
Piła	1 857 943	1 558 050	299 893	655 724	321 408	334 316
Płock	3 989 351	3 664 824	324 527	1 116 144	699 264	416 880
Poznań	2 949 649	2 666 352	283 297	828 864	483 552	345 312
Przeworsk	4 283 022	3 817 799	465 223	1 035 349	511 200	524 149
Radom	8 384 681	8 116 488	268 193	923 184	617 760	305 424
Radzyń Podlaski	5 125 943	4 476 697	649 246	676 800	379 152	297 648
Rawicz	3 078 782	2 662 149	416 633	852 102	447 696	404 406
Rzeszów	5 610 773	4 977 755	633 018	1 084 896	476 496	608 400
Siedlce	8 740 428	8 037 073	703 355	1 328 207	803 183	525 024
Słupsk	1 608 697	1 453 693	155 004	621 216	314 208	307 008
Sulęcín	1 144 609	992 854	151 755	448 560	189 072	259 488
Szczecin	1 070 341	895 399	174 942	551 751	260 583	291 168
Szum	1 231 305	970 701	260 604	838 656	366 480	472 176
Tarnów	9 627 939	8 973 057	654 882	1 002 816	662 544	340 272
Tomaszów Maz.	4 615 422	4 279 069	336 353	692 928	355 104	337 824
Wałbrzych	789 987	677 328	112 658	363 888	214 416	149 472
Warszawa	1 817 595	1 706 667	110 928	330 768	205 776	124 992
Włocławek	4 070 844	3 558 923	511 921	1 482 912	783 936	698 976
Wrocław	1 919 141	1 770 475	148 666	684 288	393 408	290 880
Zambrów	9 004 361	8 347 593	656 768	1 001 952	618 624	383 328
Zduńska Wola	6 247 191	5 803 314	443 877	963 072	513 648	449 424
Zielona Góra	1 778 528	1 558 806	219 722	540 720	227 952	312 768
Żyrardów	3 673 292	3 410 219	263 073	649 584	407 008	241 776

TABLICA 20 Zasiłki pogrzebowe według oddziałów regionalnych KRUS w okresie I-XII 2005 r.

Oddziały regionalne KRUS	Zasiłki pogrzebowe					
	Po emerytach i rencistach		Po ubezpieczonych		Po członkach rodzin	
	Liczba	Kwota w zł	Liczba	Kwota w zł	Liczba	Kwota w zł
1	2	3	4	5	6	7
Ogółem	57 748	272 210 566	3 282	15 478 113	743	3 513 803
Augustów	1 071	5 059 221	70	328 627	15	71 278
Białystok	2 256	10 583 302	128	603 530	22	103 793
Bielsko-Biała	534	2 515 207	49	231 991	4	18 993
Biłgoraj	1 988	9 376 518	113	533 283	39	184 848
Bydgoszcz	1 231	5 803 568	49	230 013	25	119 102
Chełm	868	4 078 187	48	225 709	8	37 986
Ciechanów	1 582	7 456 318	65	306 493	34	162 596
Częstochowa	900	4 246 788	49	230 283	7	33 486
Gdańsk	813	3 832 494	58	274 228	21	98 498
Grudziądz	1 085	5 128 481	57	270 426	13	61 363
Jasło	893	4 195 497	27	125 912	4	19 130
Jelenia Góra	397	1 869 729	15	69 861	3	14 162
Katowice	728	3 434 960	34	159 393	7	33 214
Kielce	2 226	10 507 949	127	599 926	28	131 304
Konin	1 314	6 205 077	66	311 963	21	99 681
Koszalin	511	2 432 278	35	165 775	4	18 354
Kraków	1 341	6 322 869	76	358 637	9	42 934
Legnica	571	2 696 467	22	102 786	3	14 473
Lublin	2 669	12 585 308	170	801 033	33	156 772
Łódź	466	2 194 120	37	174 275	2	9 622
Nowy Sącz	1 253	5 901 995	106	500 615	21	99 020
Olsztyn	1 055	4 967 088	54	255 174	12	56 921
Opatów	1 871	8 815 899	100	470 807	17	81 113
Opole	1 136	5 348 494	69	325 467	12	56 979
Ostrołęka	1 363	6 425 550	88	416 896	38	180 097
Ostrów Wlkp.	1 226	5 782 592	81	381 842	22	104 358
Piła	652	3 076 488	26	121 990	8	37 210
Płock	1 696	8 000 169	99	464 550	13	60 726
Poznań	974	4 594 514	67	314 505	11	52 131
Przeworsk	1 023	4 842 424	37	174 411	17	81 038
Radom	1 994	9 387 616	146	689 589	25	117 103
Radzyń Podlaski	1 229	5 788 182	85	400 775	20	94 927
Rawicz	683	3 220 804	35	164 747	10	47 357
Rzeszów	1 498	7 063 338	60	283 502	12	56 458
Siedlce	2 663	12 521 606	166	782 315	18	84 703
Słupsk	438	2 066 581	25	117 199	6	28 712
Sulęcín	573	2 697 577	21	99 273	1	4 694
Szczecin	659	3 101 164	29	137 125	11	51 549
Sztum	569	2 682 883	40	188 478	5	23 552
Tarnów	1 262	5 941 768	55	259 834	30	138 255
Tomaszów Maz.	1 509	7 123 805	104	492 680	8	38 433
Wałbrzych	503	2 370 593	22	104 782	5	23 650
Warszawa	1 042	4 907 450	42	198 138	15	70 775
Włocławek	1 266	5 975 479	75	353 907	23	108 351
Wrocław	944	4 449 745	58	273 610	11	52 090
Zambrów	1 634	7 703 095	89	420 237	22	103 807
Zduńska Wola	1 842	8 691 628	112	527 760	25	118 673
Zielona Góra	615	2 899 947	27	127 367	11	52 399
Żyrardów	1 132	5 337 753	69	326 396	12	57 135

TABLICA 21 **Odsetki za zwłokę w załatwianiu świadczeń rolnych według oddziałów regionalnych KRUS w okresie I-XII 2005 r.**

Oddziały regionalne KRUS	Razem		Z ubezpieczenia emerytalno-rentowego		Z ubezpieczenia wypadkowego, chorobowego i macierzyńskiego	
	Liczba wypłat	Kwota w zł	Liczba wypłat	Kwota w zł	Liczba wypłat	Kwota w zł
1	2	3	4	5	6	7
Ogółem	2 851	86 640	2 777	81 782	74	4 858
Augustów	12	102	12	102	0	0
Białystok	17	196	10	99	7	97
Bielsko-Biała	0	0	0	0	0	0
Biłgoraj	5	5 607	1	5 478	4	129
Bydgoszcz	92	7 191	90	6 718	2	473
Chełm	0	0	0	0	0	0
Ciechanów	6	125	6	125	0	0
Częstochowa	16	179	14	176	2	3
Gdańsk	0	0	0	0	0	0
Grudziądz	0	0	0	0	0	0
Jasło	0	0	0	0	0	0
Jelenia Góra	0	0	0	0	0	0
Katowice	134	14 534	131	14 522	3	12
Kielce	10	165	9	165	1	0
Konin	8	191	4	149	4	42
Koszalin	5	338	5	338	0	0
Kraków	0	0	0	0	0	0
Legnica	141	3 238	140	3 237	1	1
Lublin	2 214	33 746	2 213	33 299	1	446
Łódź	0	0	0	0	0	0
Nowy Sącz	3	1 111	2	3	1	1 107
Olsztyn	18	391	1	82	17	308
Opatów	3	324	0	0	3	324
Opole	4	2 637	3	2 518	1	118
Ostrołęka	2	38	2	38	0	0
Ostrów Wlkp.	3	21	0	0	3	21
Piła	19	1 275	16	1 210	3	65
Płock	1	84	1	84	0	0
Poznań	0	0	0	0	0	0
Przeworsk	0	0	0	0	0	0
Radom	2	42	2	42	0	0
Radzyń Podlaski	0	0	0	0	0	0
Rawicz	29	3 586	27	3 253	2	332
Rzeszów	18	1 508	5	1 416	13	92
Siedlce	16	2 668	16	2 668	0	0
Słupsk	0	0	0	0	0	0
Sulęcín	4	114	3	111	1	3
Szczecin	4	305	3	297	1	8
Sztum	0	0	0	0	0	0
Tarnów	0	0	0	0	0	0
Tomaszów Maz.	5	121	4	112	1	9
Wałbrzych	1	449	0	0	1	449
Warszawa	0	0	0	0	0	0
Włocławek	2	4	2	4	0	0
Wrocław	3	402	3	402	0	0
Zambrów	6	2 130	5	2 123	1	6
Zduńska Wola	2	157	2	157	0	0
Zielona Góra	0	0	0	0	0	0
Żyrardów	46	3 663	45	2 854	1	809

TABLICA 22 Ryczałty energetyczne i dodatki kombatanckie według oddziałów regionalnych KRUS w okresie I-XII 2005 r.

Oddziały regionalne KRUS	Ryczałty energetyczne			Dodatki kombatanckie		
	Liczba świadczeń	Kwota ogółem w zł	Przeciętna miesięczna w zł i gr.	Liczba świadczeń	Kwota ogółem w zł	Przeciętna miesięczna w zł i gr.
1	2	3	4	5	6	7
Ogółem	2 003 751	200 598 185	100.11	851 516	123 102 336	144.57
Augustów	32 857	3 287 218	100.05	12 127	1 749 708	144.28
Białystok	58 293	5 830 255	100.02	21 885	3 156 963	144.25
Bielsko-Biała	16 068	1 602 916	99.76	5 784	831 530	143.76
Biłgoraj	128 047	12 800 082	99.96	76 298	11 007 032	144.26
Bydgoszcz	57 551	5 751 944	99.95	27 202	3 921 477	144.16
Chełm	39 710	3 970 073	99.98	16 222	2 336 245	144.02
Ciechanów	50 808	5 120 970	100.79	23 638	3 468 309	146.73
Częstochowa	38 276	3 833 418	100.15	14 218	2 053 279	144.41
Gdańsk	34 393	3 436 676	99.92	15 043	2 165 269	143.94
Grudziądz	49 556	4 953 550	99.96	23 509	3 387 110	144.08
Jasło	15 464	1 548 856	100.16	5 171	744 143	143.91
Jelenia Góra	34 884	3 490 158	100.05	15 122	2 191 274	144.91
Katowice	33 861	3 388 752	100.08	11 849	1 707 086	144.07
Kielce	100 342	10 050 552	100.16	43 506	6 281 648	144.39
Konin	48 129	4 825 576	100.26	20 665	3 994 788	144.92
Koszalin	21 727	2 172 070	99.97	8 411	1 213 042	144.22
Kraków	28 335	2 839 332	100.21	11 703	1 688 421	144.27
Legnica	29 974	2 991 999	99.82	12 161	1 750 301	143.93
Lublin	102 135	10 214 168	100.01	42 476	6 120 736	144.10
Łódź	16 845	1 697 107	100.75	7 701	1 152 255	149.62
Nowy Sącz	15 197	1 526 581	100.45	5 529	802 652	145.17
Olsztyn	36 158	3 630 416	100.40	13 781	2 009 853	145.84
Opatów	54 308	5 433 177	100.04	22 685	3 272 423	144.25
Opole	43 279	4 325 059	99.93	14 104	2 031 880	144.06
Ostrołęka	36 194	3 645 639	100.72	14 184	2 077 472	146.47
Ostrów Wlkp.	45 117	4 530 534	100.42	18 568	2 691 114	144.93
Piła	31 892	3 189 940	100.02	14 964	2 162 766	144.53
Płock	48 907	4 903 986	100.27	21 643	3 138 557	145.01
Poznań	45 233	4 539 461	100.36	23 607	3 423 380	145.02
Przeworsk	32 335	3 233 806	100.01	16 131	2 326 322	144.21
Radom	44 182	4 426 119	100.18	17 899	2 856 015	144.48
Radzyń Podlaski	42 982	4 298 060	100.00	15 505	2 232 868	144.01
Rawicz	27 397	2 741 102	100.05	11 049	1 599 247	144.74
Rzeszów	27 607	2 758 338	99.91	9 836	1 415 911	143.95
Siedlce	67 261	6 710 407	99.77	23 656	3 397 180	143.61
Słupsk	17 974	1 796 896	99.97	6 359	915 733	144.01
Sulęcín	29 705	2 980 892	100.35	12 139	1 764 418	145.35
Szczecin	36 659	3 664 003	99.95	16 505	2 380 008	144.20
Sztum	19 507	1 949 475	99.94	7 225	1 042 180	144.25
Tarnów	22 424	2 240 392	99.91	7 702	1 109 196	144.01
Tomaszów Maz.	35 815	3 583 618	100.06	13 463	1 939 142	144.03
Wałbrzych	30 588	3 060 787	100.06	13 761	1 988 894	144.53
Warszawa	23 199	2 319 605	99.99	9 591	2 387 515	144.67
Włocławek	41 434	4 168 193	100.60	15 756	2 307 637	146.46
Wrocław	47 822	4 776 665	99.88	18 808	2 708 676	144.02
Zambrów	46 332	4 629 083	99.91	20 039	2 891 650	144.30
Zduńska Wola	53 528	5 375 444	100.42	28 738	4 174 768	145.27
Zielona Góra	37 398	3 743 290	100.09	14 944	2 156 173	144.28
Żyrardów	26 062	2 611 546	100.21	8 654	1 248 066	144.22

TABLICA 23 Liczba przekazanych gospodarstw rolnych według oddziałów regionalnych KRUS w okresie I-XII 2005 r.

Oddziały regionalne KRUS	Razem	w tym odpłatnie Agencji Własności Rolnej Skarbu Państwa
1	2	3
Ogółem	30 922	17
Augustów	890	0
Białystok	1 049	0
Bielsko-Biała	304	0
Biłgoraj	1 461	0
Bydgoszcz	474	0
Chełm	238	0
Ciechanów	1 277	0
Częstochowa	938	0
Gdańsk	728	0
Grudziądz	509	0
Jasło	349	0
Jelenia Góra	238	0
Katowice	523	0
Kielce	816	0
Konin	1 127	0
Koszalin	260	0
Kraków	670	0
Legnica	280	12
Lublin	1 288	1
Łódź	270	0
Nowy Sącz	957	0
Olsztyn	454	0
Opatów	975	0
Opole	466	0
Ostrołęka	702	0
Ostrów Wlkp.	1 156	0
Piła	354	0
Płock	1 145	0
Poznań	438	0
Przeworsk	412	2
Radom	779	0
Radzyń Podlaski	459	0
Rawicz	350	0
Rzeszów	921	0
Siedlce	1 350	0
Słupsk	347	0
Sulęcín	202	0
Szczecin	255	2
Sztum	222	0
Tarnów	657	0
Tomaszów Maz.	440	0
Wałbrzych	267	0
Warszawa	434	0
Włocławek	716	0
Wrocław	419	0
Zambrów	1 351	0
Zduńska Wola	382	0
Zielona Góra	196	0
Żyrardów	427	0

**TABLICA 24 Liczba płatników według oddziałów regionalnych KRUS
w dniu 31 grudnia 2005 r.**

Oddziały regionalne KRUS	Ogółem		Fundusz składkowy		Fundusz emerytalno-rentowy		Fundusz składkowy i emerytalno-rentowy	
	Razem	w tym czynnych	Razem	w tym czynnych	Razem	w tym czynnych	Razem	w tym czynnych
1	2	3	4	5	6	7	8	9
Ogółem	1 185 698	1 144 670	15 909	15 909	27 319	27 319	1 142 470	1 101 442
Augustów	21 562	20 748	151	151	789	789	20 622	19 808
Białystok	36 938	35 859	151	151	1 148	1 148	35 639	34 560
Bielsko-Biała	20 138	19 561	516	516	272	272	19 350	18 773
Biłgoraj	41 508	39 353	290	290	864	864	40 354	38 199
Bydgoszcz	28 018	27 357	289	289	995	995	26 734	26 073
Chełm	13 252	12 755	194	194	181	181	12 877	12 380
Ciechanów	27 082	26 228	185	185	826	826	26 071	25 217
Częstochowa	24 796	24 047	72	72	522	522	24 202	23 453
Gdańsk	20 916	20 487	162	162	351	351	20 403	19 974
Grudziądz	21 805	21 332	233	233	784	784	20 788	20 315
Jasło	16 691	16 310	512	512	284	284	15 895	15 514
Jelenia Góra	8 506	8 130	29	29	149	149	8 328	7 952
Katowice	16 872	16 410	248	248	214	214	16 410	15 948
Kielce	46 307	44 028	446	446	1 041	1 041	44 820	42 541
Konin	27 261	26 543	453	453	633	633	26 175	25 457
Koszalin	9 232	8 695	35	35	207	207	8 990	8 453
Kraków	34 774	33 120	355	355	404	404	34 015	32 361
Legnica	10 751	10 344	319	319	274	274	10 158	9 751
Lublin	52 689	49 985	1 023	1 023	854	854	50 812	48 108
Łódź	7 708	7 482	144	144	185	185	7 379	7 153
Nowy Sącz	41 027	40 706	3 614	3 614	282	282	37 131	36 810
Olsztyn	18 637	17 834	241	241	399	399	17 997	17 194
Opatów	38 102	36 334	214	214	777	777	37 111	35 343
Opole	26 073	25 697	118	118	681	681	25 274	24 898
Ostrołęka	24 981	24 372	314	314	850	850	23 817	23 208
Ostrów Wlkp.	31 093	30 306	244	244	878	878	29 971	29 184
Piła	12 972	12 582	152	152	299	299	12 521	12 131
Płock	28 396	26 954	248	248	1 077	1 077	27 071	25 629
Poznań	22 733	22 276	435	435	442	442	21 856	21 399
Przeworsk	21 614	20 784	309	309	336	336	20 969	20 139
Radom	40 775	39 101	257	257	909	909	39 609	37 935
Radzyń Podlaski	24 049	23 230	363	363	467	467	23 219	22 400
Rawicz	15 851	15 475	121	121	332	332	15 398	15 022
Rzeszów	28 976	28 202	418	418	360	360	28 198	27 424
Siedlce	43 464	41 681	369	369	1 194	1 194	41 901	40 118
Słupsk	8 913	8 598	99	99	250	250	8 564	8 249
Sulęcín	10 205	9 630	97	97	198	198	9 910	9 335
Szczecin	13 107	12 624	113	113	335	335	12 659	12 176
Sztum	11 909	11 436	150	150	300	300	11 459	10 986
Tarnów	39 318	38 624	239	239	441	441	38 638	37 944
Tomaszów Maz.	28 753	27 272	332	332	838	838	27 583	26 102
Wałbrzych	10 102	9 635	169	169	212	212	9 721	9 254
Warszawa	15 572	14 951	94	94	229	229	15 249	14 628
Włocławek	22 532	21 602	226	226	677	677	21 629	20 699
Wrocław	19 296	18 548	67	67	610	610	18 619	17 871
Zambrów	30 558	30 184	243	243	1 136	1 136	29 179	28 805
Zduńska Wola	34 177	33 037	386	386	986	986	32 805	31 665
Zielona Góra	11 750	11 457	193	193	200	200	11 357	11 064
Żyrardów	23 957	22 764	277	277	647	647	23 033	21 840

TABLICA 25 Liczba płatników składek według województw w dniu 31 grudnia 2005 r.

Województwo	Ogółem		Fundusz składkowy		Fundusz emerytalno-rentowy		Fundusz składkowy i emerytalno-rentowy	
	Razem	w tym czynnych	Razem	w tym czynnych	Razem	w tym czynnych	Razem	w tym czynnych
1	2	3	4	5	6	7	8	9
Ogółem	1 185 698	1 144 670	15 909	15 909	27 319	27 319	1 142 470	1 101 442
dolnośląskie	51 585	49 476	599	599	1 317	1 317	49 669	47 560
kujawsko-pomorskie	67 126	65 154	706	706	2 251	2 251	64 169	62 197
lubelskie	144 367	137 658	1 878	1 878	2 636	2 636	139 853	133 144
lubuskie	15 911	15 283	241	241	273	273	15 397	14 769
łódzkie	101 278	96 814	1 194	1 194	3 054	3 054	97 030	92 566
małopolskie	124 260	121 201	4 402	4 402	1 188	1 188	118 670	115 611
mazowieckie	171 025	164 609	1 446	1 446	4 676	4 676	164 903	158 487
opolskie	30 342	29 921	130	130	755	755	29 457	29 036
podkarpackie	82 842	80 407	1 326	1 326	1 274	1 274	80 242	77 807
podlaskie	76 906	75 020	495	495	2 722	2 722	73 689	71 803
pomorskie	37 354	36 380	379	379	838	838	36 137	35 163
śląskie	40 979	39 838	637	637	701	701	39 641	38 500
świętokrzyskie	68 249	64 807	550	550	1 545	1 545	66 154	62 712
warmińsko-mazurskie	39 009	37 496	350	350	954	954	37 705	36 192
wielkopolskie	106 924	104 382	1 411	1 411	2 476	2 476	103 037	100 495
zachodniopomorskie	27 541	26 224	165	165	659	659	26 717	25 400

TABLICA 26 Liczba ubezpieczonych według oddziałów regionalnych KRUS w dniu 31 grudnia 2005 r.

Oddziały Regionalne KRUS	Ogółem	Fundusz składkowy	Fundusz emerytalno- -rentowy	Fundusz składkowy i emerytalno- -rentowy
1	2	3	4	5
Ogółem	1 581 929	30 153	29 635	1 522 141
Augustów	30 885	292	858	29 735
Białystok	52 072	389	1 179	50 504
Bielsko-Biała	22 380	624	280	21 476
Biłgoraj	53 442	502	915	52 025
Bydgoszcz	40 370	819	1 140	38 411
Chełm	16 615	288	194	16 133
Ciechanów	36 862	352	919	35 591
Częstochowa	32 328	127	557	31 644
Gdańsk	29 920	392	391	29 137
Grudziądz	31 440	550	879	30 011
Jaśło	20 240	590	304	19 346
Jelenia Góra	10 888	54	166	10 668
Katowice	21 551	361	228	20 962
Kielce	59 104	701	1 088	57 315
Konin	36 841	822	659	35 360
Koszalin	11 790	57	236	11 497
Kraków	42 897	615	411	41 871
Legnica	13 719	522	303	12 894
Lublin	65 799	1 373	891	63 535
Łódź	10 303	292	201	9 810
Nowy Sącz	58 854	7 924	294	50 636
Olsztyn	25 724	598	456	24 670
Opatów	48 082	306	838	46 938
Opole	39 615	325	723	38 567
Ostrołęka	34 866	660	946	33 260
Ostrów Wlkp.	44 681	456	939	43 286
Piła	18 598	426	337	17 835
Płock	38 738	517	1 175	37 046
Poznań	33 878	1 316	485	32 077
Przeworsk	26 626	425	352	25 849
Radom	54 247	360	1 136	52 751
Radzyń Podlaski	31 314	643	486	30 185
Rawicz	23 300	262	350	22 688
Rzeszów	35 043	540	380	34 123
Siedlce	54 601	565	1 302	52 734
Słupsk	11 924	154	271	11 499
Sulęcín	13 182	189	215	12 778
Szczecin	17 480	263	386	16 831
Sztum	16 356	304	345	15 707
Tarnów	50 892	333	473	50 086
Tomaszów Maz.	35 791	516	900	34 375
Wałbrzych	13 144	292	239	12 613
Warszawa	20 200	166	265	19 769
Włocławek	31 440	660	727	30 053
Wrocław	25 568	112	682	24 774
Zambrów	46 718	527	1 187	45 004
Zduńska Wola	44 932	670	1 031	43 231
Zielona Góra	15 566	367	219	14 980
Żyrardów	31 123	555	697	29 871

TABLICA 27 Liczba ubezpieczonych według województw w dniu 31 grudnia 2005 r.

Województwo	Ogółem	Fundusz składkowy	Fundusz emerytalno- rentowy	Fundusz składkowy i emerytalno- rentowy
1	2	3	4	5
Ogółem	1 581 929	30 153	29 635	1 522 141
dolnośląskie	67 262	1 001	1 471	64 790
kujawsko-pomorskie	95 537	1 850	2 517	91 170
lubelskie	183 810	2 790	2 795	178 225
lubuskie	20 510	423	300	19 787
łódzkie	132 250	2 209	3 247	126 794
małopolskie	162 169	9 099	1 241	151 829
mazowieckie	226 609	2 524	5 264	218 821
opolskie	46 074	349	798	44 927
podkarpackie	101 238	1 691	1 346	98 201
podlaskie	112 339	1 110	2 846	108 383
pomorskie	52 516	802	938	50 776
śląskie	51 063	868	750	49 445
świętokrzyskie	86 503	834	1 638	84 031
warmińsko-mazurskie	54 393	901	1 085	52 407
wielkopolskie	153 646	3 334	2 647	147 665
zachodniopomorskie	36 010	368	752	34 890

TABLICA 28 Liczba^{a)} ubezpieczonych według województw w okresie IV kwartałów 2005 r.

Województwo	Ogółem	Fundusz Składkowy	Fundusz Emerytalno-Rentowy	Fundusz Składkowy i Emerytalno- Rentowy	Ubezpieczenie na wniosek
1	2	3	4	5	6
ogółem	1 563 869	31 165	19 446	1 513 258	133 307
dolnośląskie	66 515	1 061	947	64 508	3 002
kujawsko-pomorskie	94 823	1 913	1 756	91 155	3 343
lubelskie	181 782	2 914	1 900	176 969	6 068
lubuskie	20 100	445	196	19 459	1 422
łódzkie	130 684	2 277	2 109	126 298	7 123
małopolskie	160 253	9 259	769	150 225	44 390
mazowieckie	224 537	2 612	3 501	218 424	12 106
opolskie	45 726	341	489	44 896	4 346
podkarpackie	99 123	1 781	811	96 531	13 805
podlaskie	111 151	1 142	1 919	108 091	6 936
pomorskie	52 083	824	652	50 607	4 953
śląskie	50 490	903	450	49 136	6 986
świętokrzyskie	85 335	889	981	83 465	6 283
warmińsko-mazurskie	53 857	947	730	52 181	1 586
wielkopolskie	151 865	3 465	1 747	146 653	9 414
zachodniopomorskie	35 545	393	488	34 664	1 547

^{a)} Przeciętą.

TABLICA 29 **Przypis i wpływ (w złotych) z tytułu składek na ubezpieczenie społeczne rolników według oddziałów regionalnych KRUS w okresie IV kwartału 2005 r.**

Oddziały regionalne KRUS	Przypis			Wpływ			Wskaźnik ściągalności %
	Ogółem	FS	FER	Ogółem	FS	FER	
1	2	3	4	5	6	7	8
Ogółem	405 179 750	119 844 988	285 334 762	404 457 695	118 703 843	285 753 852	99.82
Augustów	7 823 316	2 291 368	5 531 948	7 667 931	2 227 196	5 440 735	98.01
Białystok	13 374 400	3 933 460	9 440 940	13 091 969	3 833 640	9 258 329	97.89
Bielsko-Biała	5 610 792	1 674 464	3 936 328	5 674 131	1 676 354	3 997 777	101.13
Biłgoraj	14 180 671	4 162 266	10 018 405	14 147 510	4 086 745	10 060 764	99.77
Bydgoszcz	10 017 212	2 941 935	7 075 277	10 268 472	2 989 430	7 279 042	102.51
Chełm	4 354 953	1 288 633	3 066 320	4 270 101	1 245 951	3 024 150	98.05
Ciechanów	9 688 136	2 839 973	6 848 163	9 709 812	2 827 401	6 882 411	100.22
Częstochowa	8 554 598	2 529 458	6 025 140	8 472 556	2 488 544	5 984 012	99.04
Gdańsk	7 574 848	2 241 767	5 333 081	7 632 429	2 239 299	5 393 130	100.76
Grudziądz	7 830 759	2 295 440	5 535 320	8 084 897	2 343 567	5 741 330	103.25
Jasło	5 195 726	1 541 812	3 653 914	5 240 524	1 547 523	3 693 001	100.86
Jelenia Góra	2 816 299	832 252	1 984 047	2 820 696	827 198	1 993 499	100.16
Katowice	5 454 495	1 622 498	3 831 997	5 477 007	1 617 861	3 859 146	100.41
Kielce	15 555 292	4 585 960	10 969 332	15 236 290	4 458 671	10 777 619	97.95
Konin	9 350 864	2 769 898	6 580 965	9 404 120	2 768 440	6 635 680	100.57
Koszalin	3 255 145	954 176	2 300 968	3 194 266	927 957	2 266 309	98.13
Kraków	11 051 200	3 285 214	7 765 987	10 688 196	3 155 755	7 532 442	96.72
Legnica	3 436 092	1 016 693	2 419 399	3 387 619	1 000 940	2 386 679	98.59
Lublin	17 573 824	5 183 120	12 390 704	16 963 869	4 970 430	11 993 439	96.53
Łódź	2 639 086	780 066	1 859 020	2 698 171	786 985	1 911 186	102.24
Nowy Sącz	13 209 648	4 299 772	8 909 875	13 167 373	4 279 416	8 887 957	99.68
Olsztyn	6 524 135	1 923 585	4 600 550	6 578 872	1 917 896	4 660 976	100.84
Opatów	12 480 461	3 672 114	8 808 347	12 356 052	3 608 525	8 747 527	99.00
Opole	9 642 079	2 860 715	6 781 364	9 704 622	2 862 636	6 841 986	100.65
Ostrołęka	8 810 895	2 592 786	6 218 109	8 447 808	2 469 342	5 978 466	95.88
Ostrów Wlkp.	11 443 153	3 370 368	8 072 785	11 645 641	3 401 261	8 244 380	101.77
Piła	4 757 828	1 405 162	3 352 667	4 802 176	1 407 127	3 395 049	100.93
Płock	9 945 211	2 905 387	7 039 824	9 933 178	2 868 823	7 064 355	99.88
Poznań	8 416 762	2 502 731	5 914 032	8 513 965	2 516 113	5 997 852	101.15
Przeworsk	6 854 920	2 026 668	4 828 252	6 763 988	1 987 367	4 776 622	98.67
Radom	14 258 153	4 183 955	10 074 198	14 117 032	4 133 401	9 983 631	99.01
Radzyń Podlaski	7 943 172	2 354 736	5 588 436	7 800 820	2 292 292	5 508 528	98.21
Rawicz	5 929 750	1 750 099	4 179 651	5 981 316	1 749 660	4 231 656	100.87
Rzeszów	8 985 662	2 668 271	6 317 391	9 021 540	2 661 880	6 359 660	100.40
Siedlce	14 261 525	4 185 416	10 076 109	14 273 425	4 147 581	10 125 844	100.08
Słupsk	3 118 682	916 056	2 202 625	3 238 658	940 120	2 298 538	103.85
Sulęcín	3 387 357	1 000 584	2 386 773	3 355 410	982 796	2 372 614	99.06
Szczecin	4 591 926	1 352 784	3 239 141	4 678 788	1 362 088	3 316 700	101.89
Sztum	4 256 649	1 248 132	3 008 517	4 376 088	1 265 235	3 110 853	102.81
Tarnów	12 994 072	3 854 949	9 139 123	13 171 460	3 890 815	9 280 646	101.37
Tomaszów Maz.	9 229 267	2 711 907	6 517 360	9 177 339	2 677 400	6 499 939	99.44
Wałbrzych	3 450 991	1 016 968	2 434 023	3 485 931	1 016 954	2 468 976	101.01
Warszawa	5 400 245	1 593 982	3 806 263	5 403 176	1 586 777	3 816 399	100.05
Włocławek	7 927 984	2 325 429	5 602 554	8 337 037	2 411 553	5 925 484	105.16
Wrocław	6 788 781	1 985 228	4 803 553	6 732 803	1 943 663	4 789 140	99.18
Zambrów	11 579 024	3 401 088	8 177 936	11 476 104	3 357 892	8 118 212	99.11
Zduńska Wola	11 648 788	3 423 642	8 225 146	11 591 895	3 381 136	8 210 758	99.51
Zielona Góra	3 984 184	1 180 739	2 803 445	4 061 576	1 193 637	2 867 938	101.94
Żyrardów	8 020 739	2 361 282	5 659 457	8 133 054	2 370 570	5 762 484	101.40

TABLICA 30 Wypadki przy pracy rolniczej według oddziałów regionalnych KRUS w okresie I-XII 2005 r.

Oddziały regionalne KRUS	Liczba wypadków zgłoszonych do KRUS	Liczba decyzji przyznających świadczenia	Liczba decyzji odmawiających świadczenia z powodu:	
			rażącego niedbalstwa, nietrzeźwości, umyślnego spowodowania wypadku	braku stałego lub długotrwałego uszczerbku na zdrowiu
1	2	3	4	5
Ogółem	33 556	20 869	580	8 592
Augustów	976	652	6	230
Białystok	1 233	658	16	356
Bielsko-Biała	446	242	5	131
Biłgoraj	1 145	824	16	203
Bydgoszcz	1 057	695	20	332
Chełm	488	313	8	82
Ciechanów	782	466	17	237
Częstochowa	331	195	7	80
Gdańsk	476	383	4	32
Grudziądz	881	532	22	282
Jasło	427	249	7	131
Jelenia Góra	149	79	1	18
Katowice	420	228	2	137
Kielce	1 290	759	18	408
Konin	685	435	16	188
Koszalin	207	167	3	40
Kraków	761	567	22	114
Legnica	311	127	2	112
Lublin	1 610	1 083	24	418
Łódź	182	107	10	22
Nowy Sącz	1 070	458	52	320
Olsztyn	748	482	9	131
Opatów	877	530	16	239
Opole	614	322	13	206
Ostrołęka	538	299	22	212
Ostrów Wlkp.	946	575	34	243
Piła	481	188	15	136
Płock	938	563	10	241
Poznań	686	413	10	207
Przeworsk	645	414	21	211
Radom	731	454	18	170
Radzyń Podlaski	700	572	6	128
Rawicz	523	305	1	147
Rzeszów	802	444	5	195
Siedlce	1 457	1 070	15	305
Słupsk	252	213	2	29
Sulęcín	235	154	3	32
Szczecin	227	161	3	44
Sztum	409	267	4	90
Tarnów	645	459	19	144
Tomaszów Maz.	969	680	16	175
Wałbrzych	336	202	4	81
Warszawa	269	182	4	48
Włocławek	869	579	4	173
Wrocław	486	159	11	206
Zambrów	1 388	870	4	377
Zduńska Wola	968	439	18	362
Zielona Góra	291	235	5	12
Żyrardów	599	419	10	175

TABLICA 31 Wypadki przy pracy rolniczej według województw w okresie I-XII 2005 r.

Województwa	Liczba wypadków zgłoszonych do KRUS	Liczba decyzji przyznających świadczenia	Liczba decyzji odmawiających świadczenia z powodu:	
			rażącego niedbalstwa, nietrzeźwości, umyślnego spowodowania wypadku	braku stałego lub długotrwałego uszczerbku na zdrowiu
1	2	3	4	5
Ogółem	33 556	20 869	580	8 592
dolnośląskie	1 359	610	19	444
kujawsko-pomorskie	2 524	1 653	43	693
lubelskie	4 302	3 041	57	945
lubuskie	372	258	3	31
łódzkie	3 136	1 911	62	864
małopolskie	2 682	1 575	92	646
mazowieckie	4 151	2 736	72	1 037
opolskie	659	348	14	217
podkarpackie	2 132	1 272	37	602
podlaskie	3 054	1 803	24	818
pomorskie	1 042	794	9	135
śląskie	813	432	11	247
świętokrzyskie	1 855	1 087	33	565
warmińsko-mazurskie	1 673	1 057	18	370
wielkopolskie	3 280	1 906	76	877
zachodniopomorskie	522	386	10	101

TABLICA 32 Wypadki związane z przyznaniem jednorazowego odszkodowania według oddziałów regionalnych KRUS w okresie I-XII 2005 r.

Oddziały regionalne KRUS	Liczba wypadków		Liczba wypadków ogółem według rodzajów zdarzeń						
	Ogółem	W tym śmiertelnych	Upadek osób	Upadek przedmiotów	Uderzenie, przejechanie przez środek transportu	Pochwylenie, uderzenie przez części ruchome maszyn i urządzeń	Uderzenie, przygniecenie, pogryzienie przez zwierzęta	Pozostałe	Liczba wypadków na 1000 ubezpieczonych
1	2	3	4	5	6	7	8	9	10
Ogółem	20 869	128	9 990	1 455	605	2 856	2 695	3 268	13
Augustów	652	1	283	73	17	80	144	55	22
Białystok	658	3	298	43	20	99	127	71	13
Bielsko-Biała	242	0	128	21	1	31	20	41	11
Biłgoraj	824	9	409	60	41	103	93	118	16
Bydgoszcz	695	5	289	63	17	109	96	121	17
Chełm	313	3	160	26	4	31	32	60	20
Ciechanów	466	4	195	30	20	75	75	71	13
Częstochowa	195	2	93	2	3	37	18	42	6
Gdańsk	383	0	185	15	10	67	39	67	13
Grudziądz	532	8	213	40	20	68	113	78	17
Jasło	249	1	140	13	6	25	30	35	12
Jelenia Góra	79	0	42	2	1	9	7	18	8
Katowice	228	2	123	13	6	10	24	52	11
Kielce	759	5	393	31	17	96	101	121	13
Konin	435	5	201	19	27	69	52	67	12
Koszalin	167	1	61	25	6	23	14	38	15
Kraków	567	2	295	24	20	80	37	111	14
Legnica	127	0	63	12	5	25	8	14	10
Lublin	1 083	2	578	60	19	108	123	195	17
Łódź	107	0	41	8	12	11	15	20	11
Nowy Sącz	458	2	217	23	12	79	51	76	8
Olsztyn	482	5	216	39	13	56	82	76	19
Opatów	530	6	273	32	12	74	50	89	11
Opole	322	0	150	25	7	56	23	61	8
Ostrołęka	299	3	127	13	15	57	41	46	9
Ostrów Wlkp.	575	1	241	67	12	75	100	80	13
Piła	188	1	97	12	3	19	21	36	10
Płock	563	3	266	51	20	83	66	77	15
Poznań	413	1	169	49	17	60	63	55	13
Przeworsk	414	2	220	36	4	56	38	60	16
Radom	454	3	235	19	10	83	45	62	8
Radzyń Podlaski	572	5	248	30	15	82	96	101	18
Rawicz	305	3	148	18	11	41	44	43	13
Rzeszów	444	3	195	30	3	55	25	136	13
Siedlce	1 070	3	600	77	11	144	120	118	20
Słupsk	213	1	112	8	7	40	18	28	19
Sulęcín	154	0	73	13	2	9	15	42	12
Szczecin	161	2	59	0	0	5	9	88	9
Sztum	267	1	117	30	4	44	29	43	17
Tarnów	459	4	223	29	17	81	39	70	9
Tomaszów Maz.	680	5	362	49	20	75	74	100	19
Wałbrzych	202	3	101	31	4	24	12	30	16
Warszawa	182	1	89	5	12	23	17	36	9
Włocławek	579	2	273	35	32	85	101	53	19
Wrocław	159	1	73	18	6	31	10	21	6
Zambrów	870	5	393	67	28	103	199	80	19
Zduńska Wola	439	6	203	25	22	74	54	61	10
Zielona Góra	235	3	126	11	6	27	29	36	16
Żyrardów	419	0	194	33	8	59	56	69	14

TABLICA 33 Wypadki związane z przyznaniem jednorazowego odszkodowania według województw w okresie I-XII 2005 r.

Województwa	Liczba wypadków		Liczba wypadków ogółem według rodzajów zdarzeń						
	Ogółem	W tym śmiertelnych	Upadek osób	Upadek przedmiotów	Uderzenie, przejechanie przez środek transportu	Pochwycenie, uderzenie przez części ruchome maszyn i urządzeń	Uderzenie, przygnięcie, pogryzienie przez zwierzęta	Pozostałe	Liczba wypadków na 1000 ubezpieczonych
1	2	3	4	5	6	7	8	9	10
Ogółem	20 869	128	9 990	1 455	605	2 856	2 695	3 268	13
dolnośląskie	610	4	303	66	17	94	42	88	9
kujawsko-pomorskie	1 653	14	720	122	65	236	279	231	17
lubelskie	3 041	20	1 516	200	78	371	371	505	17
lubuskie	258	2	131	19	7	25	32	44	13
łódzkie	1 911	12	910	147	74	263	226	291	14
małopolskie	1 575	6	798	84	44	241	129	279	10
mazowieckie	2 736	16	1 381	148	85	409	337	376	12
opolskie	348	0	161	26	7	61	27	66	8
podkarpackie	1 272	8	630	88	22	175	106	251	13
podlaskie	1 803	8	817	148	51	236	388	163	16
pomorskie	794	2	371	48	20	147	82	126	15
śląskie	432	4	233	20	8	44	44	83	8
świętokrzyskie	1 087	10	557	52	25	133	134	186	13
warmińsko-mazurskie	1 057	7	457	97	31	131	189	152	20
wielkopolskie	1 906	12	855	163	65	260	284	279	12
zachodniopomorskie	386	3	150	27	6	30	25	148	11

TABLICA 34 Składki na ubezpieczenie zdrowotne przekazane do Narodowego Funduszu Zdrowia w okresie I-XII 2005 r.^{a)}

Wyszczególnienie		Ogółem w złotych
Ogółem		2 757 636 979
Składka od emerytów i rencistów		1 135 683 460
Składka od rolników i domowników ubezpieczonych w NFZ		1 621 998 519
w tym	od rolników w gospodarstwach powyżej 1 ha przeliczeniowego	1 513 825 295
	od domowników rolników w gospodarstwach powyżej 1 ha przeliczeniowego	46 897 759
	od rolników posiadających działki rolne do 1 ha przeliczeniowego	50 212 887
	od domowników rolników posiadających działki rolne do 1 ha przeliczeniowego	10 630 916

^{a)} Bez działów specjalnych.

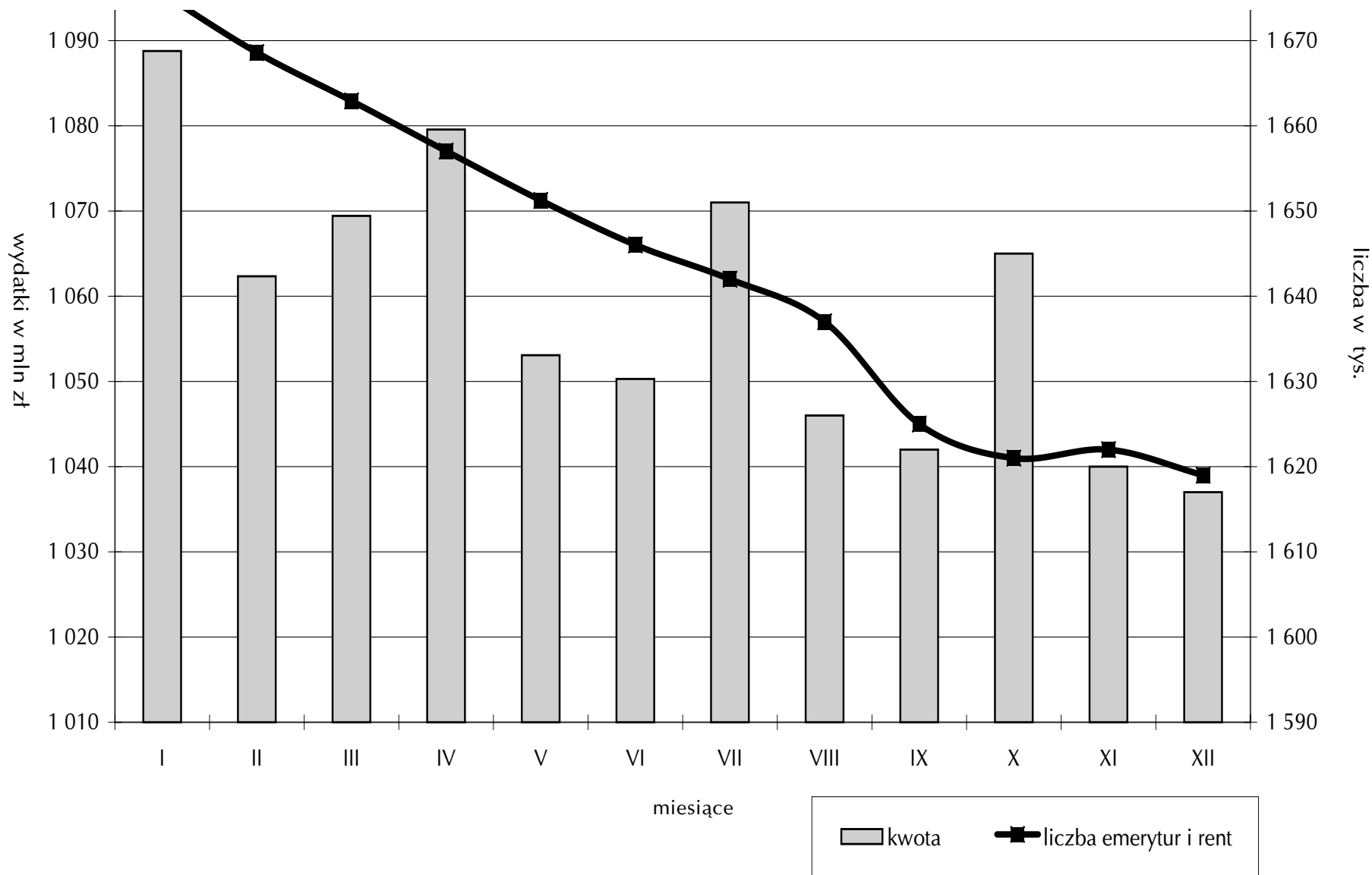
TABLICA 35 Rolnicy i domownicy podlegający ubezpieczeniu zdrowotnemu w dniu 31 grudnia 2005 r. – według województw.

Województwo	Ogółem	w tym:			
		rolnicy w gospodarstwach rolnych powyżej 1 ha przeliczeniowego	domownicy rolników w gospodarstwach rolnych powyżej 1 ha przeliczeniowego	rolnicy na działkach poniżej 1 ha przeliczeniowego	domownicy rolników na działkach poniżej 1 ha przeliczeniowego
1	2	3	4	5	6
Ogółem	2 615 645	1 769 347	156 448	208 153	37 886
dolnośląskie	106 973	74 935	7 494	4 580	433
kujawsko-pomorskie	160 834	117 879	7 348	5 395	310
lubelskie	306 950	229 374	11 045	10 713	594
lubuskie	32 130	22 210	2 137	2 241	192
łódzkie	206 308	150 501	9 943	11 789	830
małopolskie	274 400	129 096	25 046	66 760	22 960
mazowieckie	383 957	274 154	14 707	20 680	1 435
opolskie	72 915	44 873	9 298	5 025	1 566
podkarpackie	160 095	102 190	12 096	20 404	2 669
podlaskie	190 048	128 873	12 929	12 351	1 042
pomorskie	95 077	63 802	6 439	7 879	827
śląskie	85 302	52 892	5 879	10 338	2 343
świętokrzyskie	140 395	98 881	5 816	9 089	792
warmińsko-mazurskie	87 958	64 349	4 260	2 536	148
wielkopolskie	254 571	173 679	18 891	15 894	1 612
zachodnio-pomorskie	57 732	41 659	3 120	2 479	133

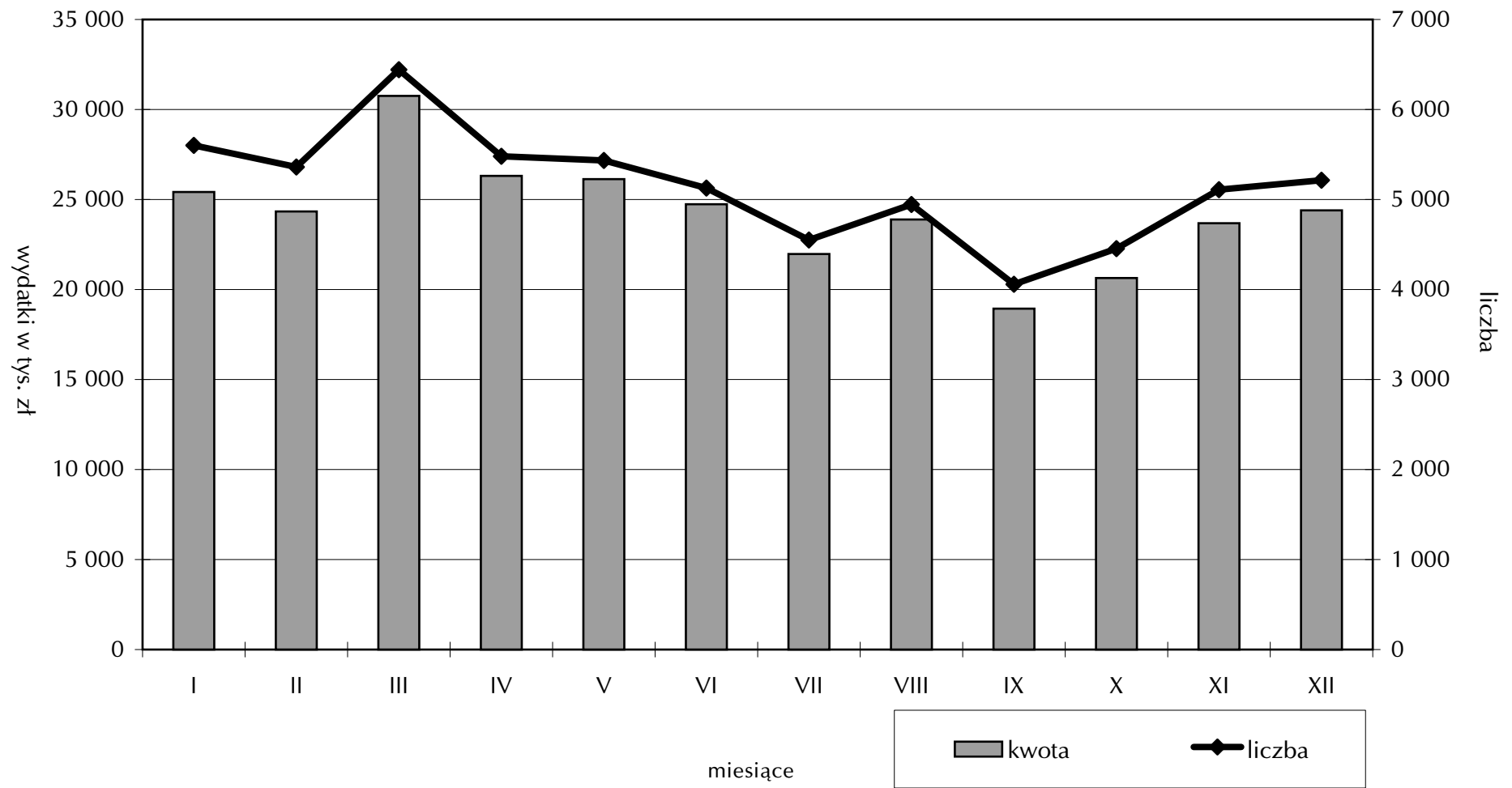
TABLICA 38 Odwołania od decyzji KRUS według oddziałów regionalnych KRUS w okresie I-XII 2005 r.

Oddziały regionalne KRUS	Ilość odwołań rozpatrywanych	Odwołania załatwione przez wydanie nowej decyzji		Odwołania przekazane do sądów			Orzeczenia sądów I instancji		
		Liczba	%	Ogółem	W ciągu 30 dni		Ogółem liczba	Uwzględniające odwołania – %	
					Liczba	%		Dotyczące orzecznictwa lekarskiego	Pozostałe
1	2	3	4	5	6	7	8	9	10
Ogółem	21 237	2 476	11.66	17 953	17 678	98.47	26 040	8.52	10.74
Augustów	623	116	18.62	461	459	99.57	575	8.52	10.26
Białystok	1 074	192	17.88	841	832	98.93	1 404	7.34	4.56
Bielsko-Biała	228	26	11.40	195	195	100.00	237	11.81	13.08
Biłgoraj	799	162	20.28	585	585	100.00	1 613	6.26	7.56
Bydgoszcz	505	74	14.65	402	402	100.00	841	5.47	10.46
Chełm	235	36	15.32	195	195	100.00	581	8.26	6.37
Ciechanów	340	52	15.29	280	280	100.00	343	7.58	10.79
Częstochowa	371	25	6.74	346	346	100.00	411	8.03	9.73
Gdańsk	372	51	13.71	281	275	97.86	380	6.05	9.47
Grudziądz	579	21	3.63	508	508	100.00	632	9.65	9.18
Jasło	328	42	12.80	283	283	100.00	301	14.29	21.59
Jelenia Góra	109	28	25.69	72	72	100.00	88	7.95	7.95
Katowice	368	68	18.48	283	282	99.65	385	7.79	9.61
Kielce	1 174	89	7.58	1046	1044	99.81	1 202	7.99	9.23
Konin	456	26	5.70	418	410	98.09	564	13.30	12.77
Koszalin	282	0	0.00	280	280	100.00	489	7.77	16.56
Kraków	470	62	13.19	382	382	100.00	563	1.24	25.93
Legnica	146	16	10.96	122	122	100.00	179	8.94	6.70
Lublin	824	240	29.13	563	559	99.29	1 474	5.09	11.06
Łódź	112	17	15.18	91	91	100.00	148	2.70	13.51
Nowy Sącz	813	57	7.01	753	752	99.87	1 178	11.04	10.19
Olsztyn	600	53	8.83	535	531	99.25	640	12.81	16.09
Opatów	465	12	2.58	448	448	100.00	602	9.14	12.29
Opole	325	61	18.77	253	252	99.60	342	6.14	14.04
Ostrołęka	401	27	6.73	368	368	100.00	708	8.62	6.50
Ostrów Wlkp.	575	66	11.48	478	343	71.76	501	13.37	4.59
Piła	230	59	25.65	161	159	98.76	236	11.02	6.78
Płock	341	31	9.09	299	297	99.33	417	6.00	12.47
Poznań	617	45	7.29	527	527	100.00	563	9.95	7.28
Przeworsk	416	44	10.58	342	342	100.00	439	3.64	22.55
Radom	514	75	14.59	425	425	100.00	604	3.48	24.83
Radzyń Podlaski	261	4	1.53	255	255	100.00	430	10.47	11.86
Rawicz	218	47	21.56	164	164	100.00	298	7.05	8.72
Rzeszów	437	94	21.51	322	322	100.00	435	13.33	20.92
Siedlce	547	55	10.05	468	468	100.00	779	6.03	6.68
Słupsk	124	8	6.45	108	108	100.00	193	5.18	13.99
Sulęcín	213	41	19.25	159	86	54.09	171	1.75	9.36
Szczecin	240	33	13.75	189	180	95.24	148	10.81	10.14
Sztum	220	1	0.45	219	219	100.00	296	0.00	20.27
Tarnów	465	57	12.26	401	401	100.00	618	12.14	5.18
Tomaszów Maz.	491	52	10.59	418	414	99.04	490	14.08	8.98
Wałbrzych	228	3	1.32	214	214	100.00	266	11.65	2.26
Warszawa	102	0	0.00	97	97	100.00	127	3.94	14.17
Włocławek	478	55	11.51	398	386	96.98	477	11.95	7.97
Wrocław	625	51	8.01	561	561	100.00	593	9.27	14.17
Zambrów	577	31	5.37	532	532	100.00	581	14.63	14.29
Zduńska Wola	841	45	5.35	780	780	100.00	877	14.94	5.59
Zielona Góra	234	21	8.97	206	206	100.00	332	6.33	6.02
Żyrardów	244	5	2.05	239	239	100.00	289	6.92	9.34

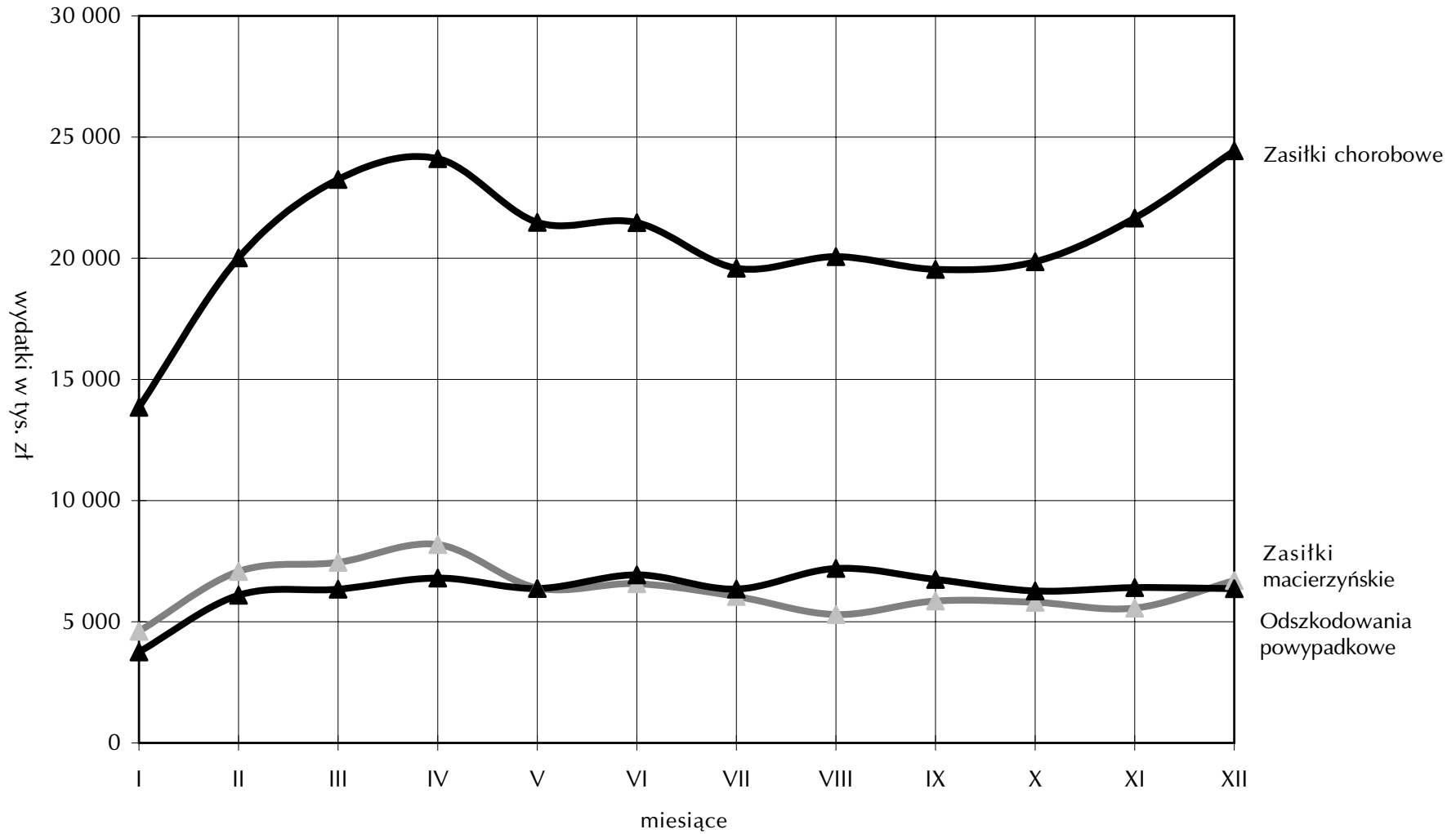
Emerytury i renty rolne w okresie I-XII 2005 r.



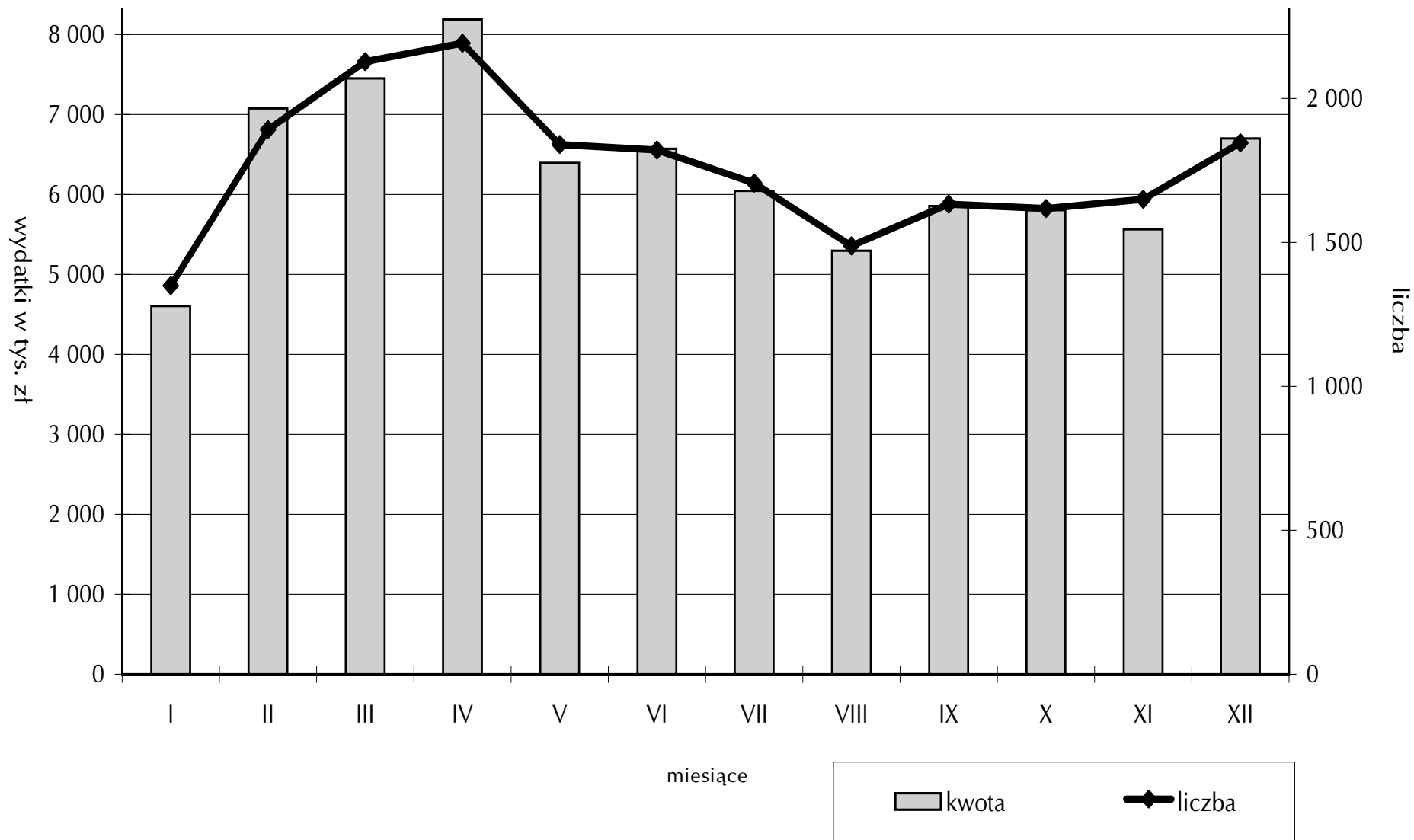
Zasiłki pogrzebowe finansowane z Funduszu Emerytalno-Rentowego w I-XII 2005 r.



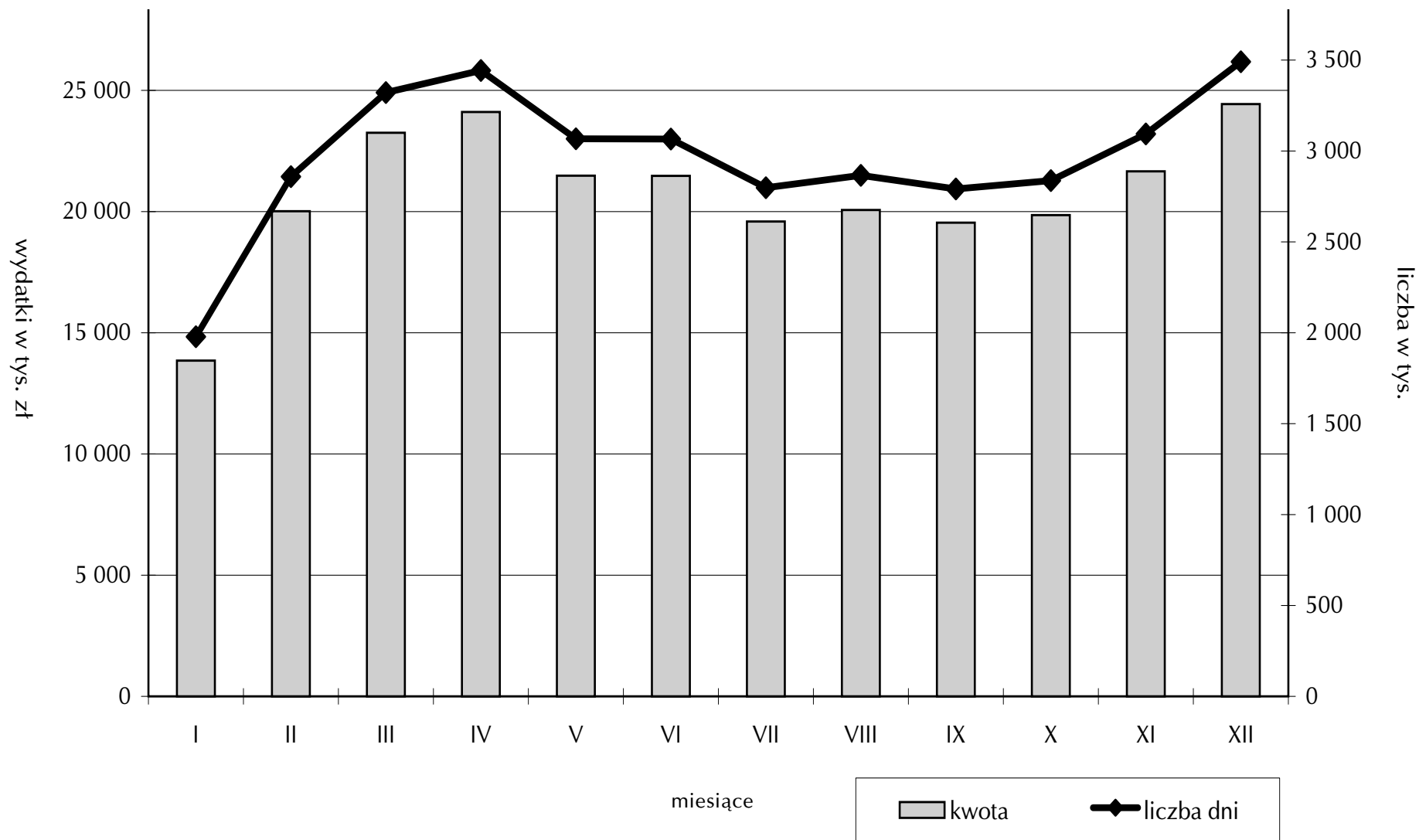
Wydatki z Funduszu Składkowego w I-XII 2005 r.



Oszkodowania powypadkowe w okresie I-XII 2005 r.



Zasiłki chorobowe w okresie I-XII 2005 r.



Zasiłki macierzyńskie w okresie I-XII 2005 r.

