

### 3. FORMY OCHRONY PRZYRODY

Ochrona przyrody w lasach polega na zachowaniu w niezmienionym lub optymalnym stanie najcenniejszych fragmentów przyrody ożywionej i nieożywionej oraz różnorodności biologicznej, utrzymaniu procesów ekologicznych i właściwego stanu zachowania siedlisk przyrodniczych, a także na ochronie walorów krajobrazowych. Równolegle wykonywane są czynności służące odtworzeniu zubożałych lub zanikłych elementów środowiska leśnego i przywróceniu ich do właściwego stanu i funkcji. Podstawą tych działań jest Ustawa z dnia 16 kwietnia 2004 r. o ochronie przyrody, Rozporządzenia Ministra Środowiska oraz zasady i wytyczne wprowadzone na różnych szczeblach zarządzania w Lasach Państwowych.

Do ustawowych form ochrony przyrody na terenie Nadleśnictwa Brzesko należą: rezerваты przyrody, Europejska Sieć Ekologiczna Natura 2000, parki krajobrazowe, obszary chronionego krajobrazu, pomniki przyrody, użytki ekologiczne, ochrona gatunkowa roślin i zwierząt.

Formy ochrony przyrody w Nadleśnictwie Brzesko to:

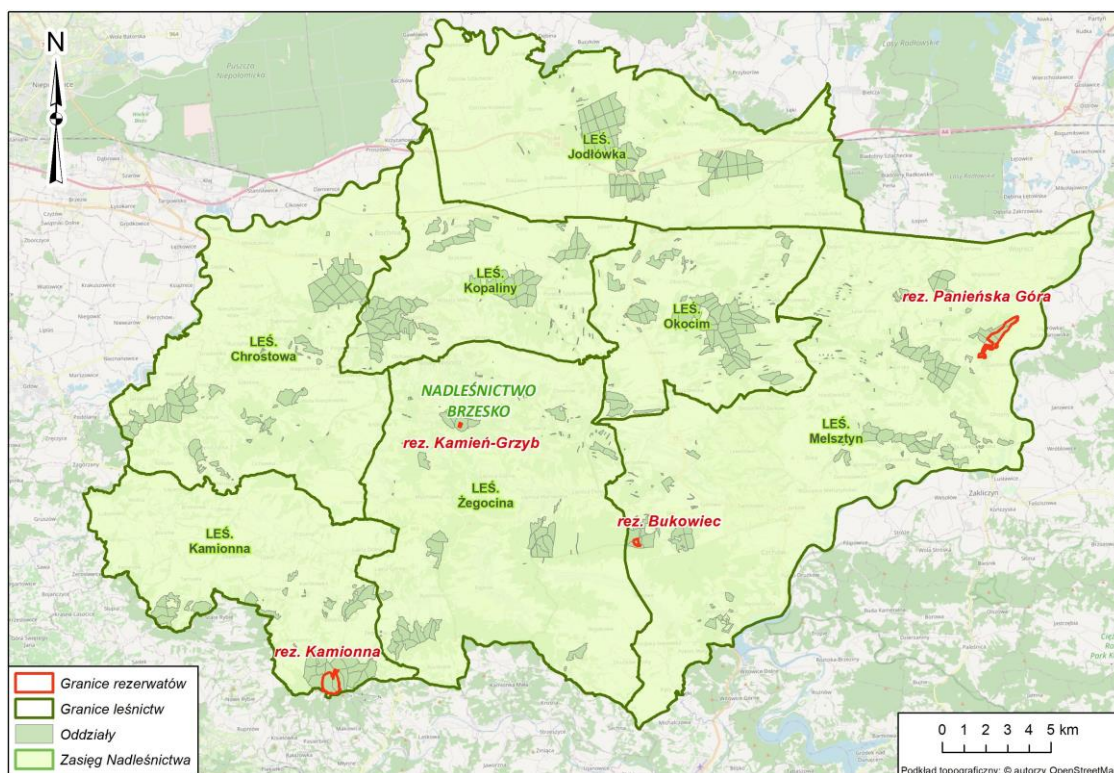
- Rezerваты przyrody:
  - Rezerwat Przyrody „Bukowiec”,
  - Rezerwat Przyrody „Kamionna”,
  - Rezerwat Przyrody „Kamień-Grzyb”,
  - Rezerwat Przyrody „Panieńska Góra”.
- Parki Krajobrazowe:
  - Wiśnicko – Lipnicki Park Krajobrazowy
- Obszary Chronionego Krajobrazu:
  - Obszar Chronionego Krajobrazu Zachodniego Pogórza Wiśnickiego,
  - Obszar Chronionego Krajobrazu Wschodniego Pogórza Wiśnickiego,
  - Bratucicki Obszar Chronionego Krajobrazu,
  - Obszar Chronionego Krajobrazu Pogórza Ciężkowickiego.
- Obszary Natura 2000:
  - Dolny Dunajec PLH 120085,
  - Nowy Wiśnicz 120048,
  - Ostoja Nietoperzy Okolic Bukowca PLH 120020,
  - Tarnawka PLH 120089.
- Pomniki Przyrody:
  - 9 Pomników Przyrody (w tym 6 pomników przyrody ożywionej (dąb szypułkowy, topola osika, modrzew europejski oraz lipa drobnolistna) oraz 3 pomniki przyrody nieożywionej (skały piaskowcowe)).
- Ochrona gatunkowa roślin i zwierząt, w tym strefy ochrony ostoi, miejsc rozrodu i regularnego przebywania gatunków zwierząt chronionych.

Poszczególne formy ochrony przyrody występujące na gruntach będących w zarządzie Nadleśnictwa Brzesko zostały opisane w kolejnych podrozdziałach.

### 3.1. Rezerваты przyrody

Rezerwat przyrody jest obiektem podlegającym prawnej ochronie i stanowi jedną z ważniejszych form ochrony przyrody w naszym kraju. Podstawowym celem tworzenia rezerwatów jest poznanie, udokumentowanie oraz zabezpieczenie najbardziej wartościowych i niepowtarzalnych ekosystemów, a także stworzenie szans przetrwania aktualnego bogactwa gatunków roślin i zwierząt poprzez ochronę różnorodności biocenozy oraz zawartego w organizmach tych gatunków materiału genetycznego. Rezerваты stwarzają możliwość zachowania dziko występujących gatunków roślin i zwierząt, łącznie z ich biotopami i siedliskami, a jednocześnie zapewniają trwałe istnienie wachlarza form geomorfologicznych i geologicznych, stanowiących o istocie naturalnego krajobrazu.

Na gruntach będących w zarządzie Nadleśnictwa Brzesko zlokalizowane są 4 rezerваты przyrody. Wszystkie rezerваты położone są w całości jedynie na gruntach omawianego nadleśnictwa. Żaden z nich nie ma wyznaczonej otuliny.



Rycina 7. Położenie rezerwatów przyrody na terenie Nadleśnictwa Brzesko

## Zasady składu dokumentu

Tabela 7. Zestawienie rezerwatów przyrody na terenie Nadleśnictwa Brzesko

L.p.	Nazwa rezerwatu	Podstawa prawna	Położenie administracyjne		Rodzaj, typ i podtyp rezerwatu		Powierzchnia objęta ochroną [ha]			Cel ochrony
			Adres leśny	Gmina/leśnictwo	Przedmiot ochrony	Typ środowiska	Wg. aktu powołującego	Na terenie N-ctwa	Wg. PUL	
1	„Bukowiec”	Zarządzenie Nr 398 Ministra Leśnictwa i Przemysłu Drzewnego z dnia 25 listopada 1959 r. w sprawie uznania za rezerwat przyrody  Obwieszczenie nr 14/01 Wojewody Małopolskiego z dnia 19 listopada 2001 r. w sprawie ogłoszenia wykazu rezerwatów przyrody utworzonych do dnia 31 grudnia 1998 roku na obszarze województwa małopolskiego	162 d,f,g	Gmina Czchów/ Leśnictwo Melsztyn	Fitocenotyczny roślin zielnych i krzewinek	Leśny i borowy lasów górskich i podgórskich	5,31	5,31	-	Zachowanie ze względów naukowych i dydaktycznych naturalnego fragmentu buczyny karpackiej na Pogórzu Karpackim ze stanowiskiem owocującego bluszczu na krańcu wschodniego zasięgu tego gatunku.

Zasady składu dokumentu

L.p.	Nazwa rezerwatu	Podstawa prawna	Położenie administracyjne		Rodzaj, typ i podtyp rezerwatu		Powierzchnia objęta ochroną [ha]			Cel ochronny
			Adres leśny	Gmina/leśnictwo	Przedmiot ochrony	Typ środowiska	Wg. aktu powołującego	Na terenie N-ctwa	Wg. PUL	
2	„Kamionna”	Zarządzenie Ministra Ochrony Środowiska Zasobów Naturalnych i Leśnictwa z dnia 25 lipca 1997 r. w sprawie uznania za rezerwat przyrody  Obwieszczenia nr 14/01 Wojewody Małopolskiego z dnia 19 listopada 2001 r. w sprawie ogłoszenia wykazu rezerwatów przyrody utworzonych do dnia 31 grudnia 1998 roku na obszarze Województwa Małopolskiego	346 a, 347 a,b,c,d	Gmina Trzciana/ Leśnictwo Kamionna	Fitocenotyczny zbiorowisk leśnych	Leśny i borowy lasów górskich i podgórskich	64,04	64,04	-	Zachowanie ze względów naukowych, dydaktycznych dobrze zachowanych drzewostanów bukowo-jodłowych.
3	„Kamień-Grzyb”	Zarządzenie nr 16 Ministra Leśnictwa i Przemysłu Drzewnego z dnia 26 stycznia 1962 r. w sprawie uznania za rezerwat przyrody  Obwieszczenia nr 14/01 Wojewody Małopolskiego z dnia 19 listopada 2001 r. w sprawie ogłoszenia wykazu rezerwatów przyrody utworzonych do dnia 31 grudnia 1998 roku na obszarze Województwa Małopolskiego	269 b	Gmina Nowy Wiśnicz/ Leśnictwo Żegocina	Geologiczny i glebowy form tektonicznych i erozyjnych	Leśny i borowy lasów górskich i podgórskich	1,83	1,83	-	Zachowanie ze względów naukowych i turystycznych grupy skał z piaskowca ciężkowickiego w postaci grzyba skalnego.

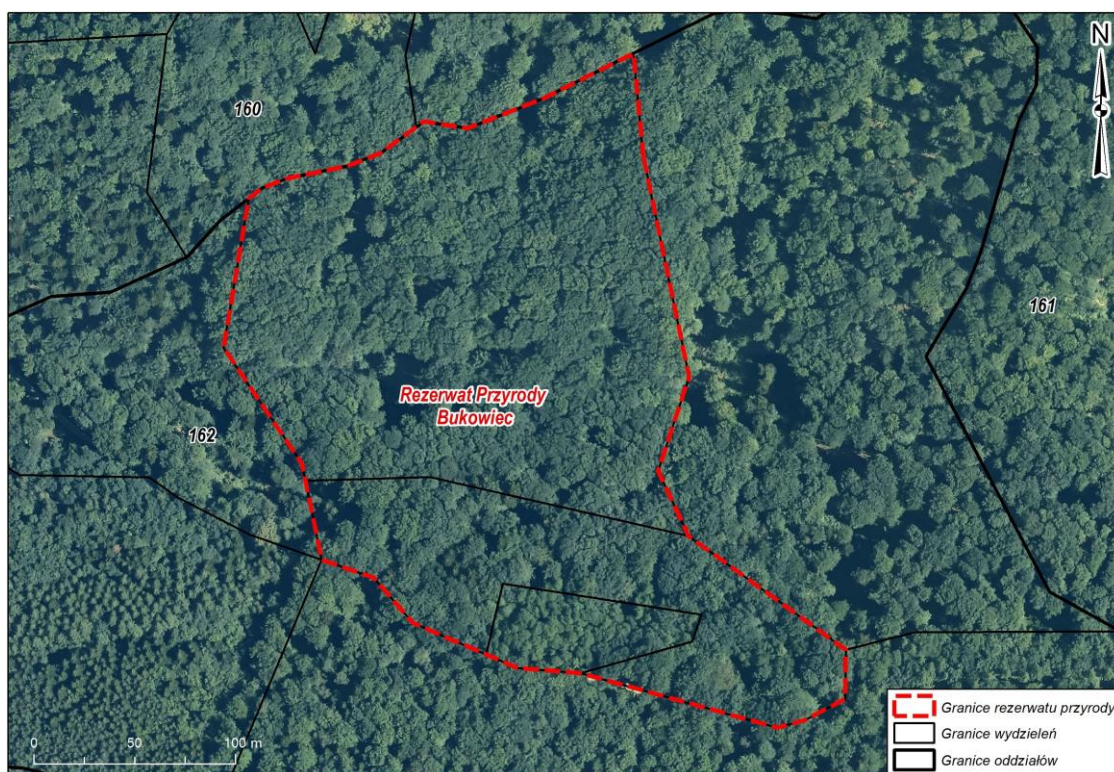
Zasady składu dokumentu

L.p.	Nazwa rezerwatu	Podstawa prawna	Położenie administracyjne		Rodzaj, typ i podtyp rezerwatu		Powierzchnia objęta ochroną [ha]			Cel ochrony
			Adres leśny	Gmina/leśnictwo	Przedmiot ochrony	Typ środowiska	Wg. aktu powołującego	Na terenie N-ctwa	Wg. PUL	
4	<b>„Panieńska góra”</b>	Rozporządzenie nr 2/03 Wojewody Małopolskiego z dnia 28 stycznia 2003 r. w sprawie uznania za rezerwat przyrody "Panieńska Góra"  Rozporządzenie nr 15 Wojewody Małopolskiego z dnia 30 kwietnia 2003 r. zmieniające rozporządzenie w sprawie uznania za rezerwat przyrody "Panieńska Góra"	63 a,b; 67 a,b,c,d; 68 a,b,c,d,f ; 69 a,b,c,d,f ,g.	Gmina Wojnicz/ Leśnictwo Melsztyn	Florystyczny roślin zielnych i krzewinek	Leśny i borowy lasów górskich i podgórskich	63,23	63,23	-	Zachowanie ze względów przyrodniczych, naukowych i krajobrazowych naturalnych zbiorowisk leśnych, w tym stanowisk chronionych gatunków roślin z rodziny storczykowatych.

### 3.1.1. Rezerwat przyrody „Bukowiec”

Rezerwat przyrody „Bukowiec” został powołany na podstawie Zarządzenia Nr 398 Ministra Leśnictwa i Przemysłu Drzewnego z dnia 25 listopada 1959 r. w sprawie uznania za rezerwat przyrody. Jest rezerwatem florystycznym. Utworzono go w celu zachowania naturalnego fragmentu buczyny karpackiej ma Pogórzu Karpackim ze stanowiskiem owocującego bluszczu.

Omawiany rezerwat położony jest na terenie leśnictwa Melsztyn w oddziale 162. W całości mieści się w zasięgu terytorialnym Nadleśnictwa Brzesko. Dla rezerwatu nie wyznaczono zadań ochronnych.

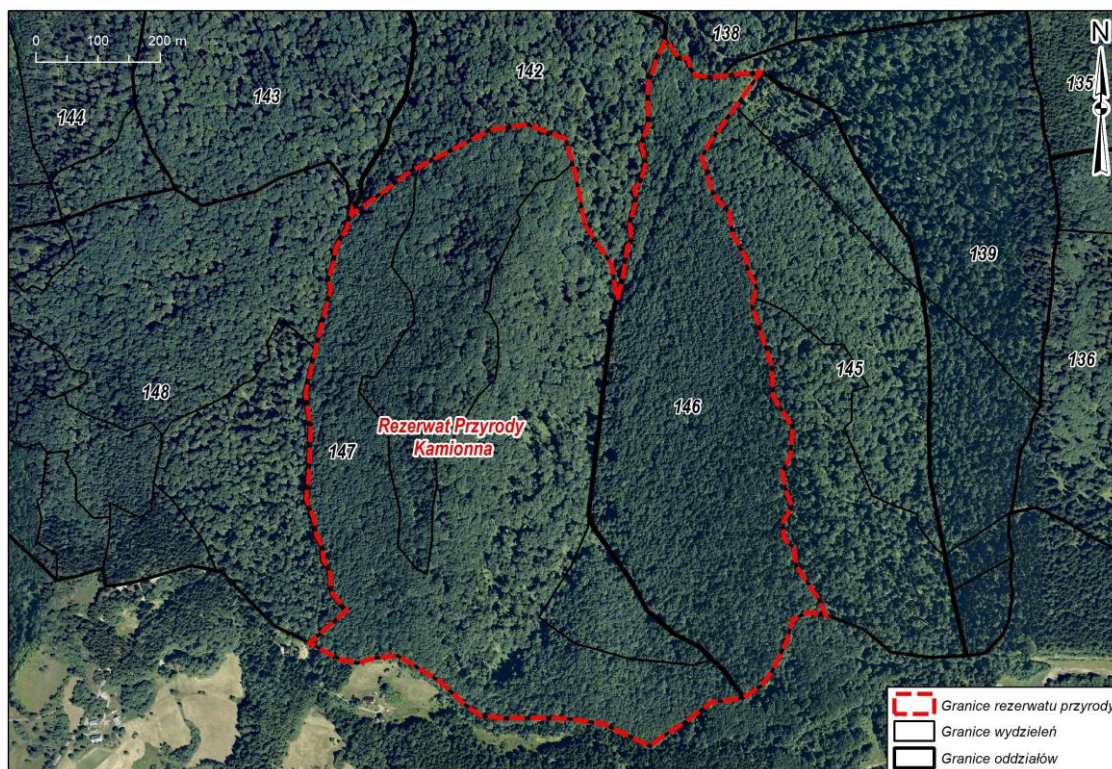


Rycina 8. Rezerwat przyrody „Bukowiec”

### 3.1.2. Rezerwat przyrody „Kamionna”

Rezerwat przyrody „Kamionna” został powołany na podstawie Zarządzenia Nr 537 Ministra Ochrony Środowiska Zasobów Naturalnych i Leśnictwa z dnia 25 lipca 1997 r. w sprawie uznania za rezerwat przyrody. Jest rezerwatem leśnym. Utworzono go w celu zachowania drzewostanów bukowo-jodłowych.

Omawiany rezerwat jest położony na terenie leśnictwa Kamionna w oddziałach 346 i 347. W całości mieści się w zasięgu terytorialnym Nadleśnictwa Brzesko. Dla rezerwatu nie wyznaczono zadań ochronnych.

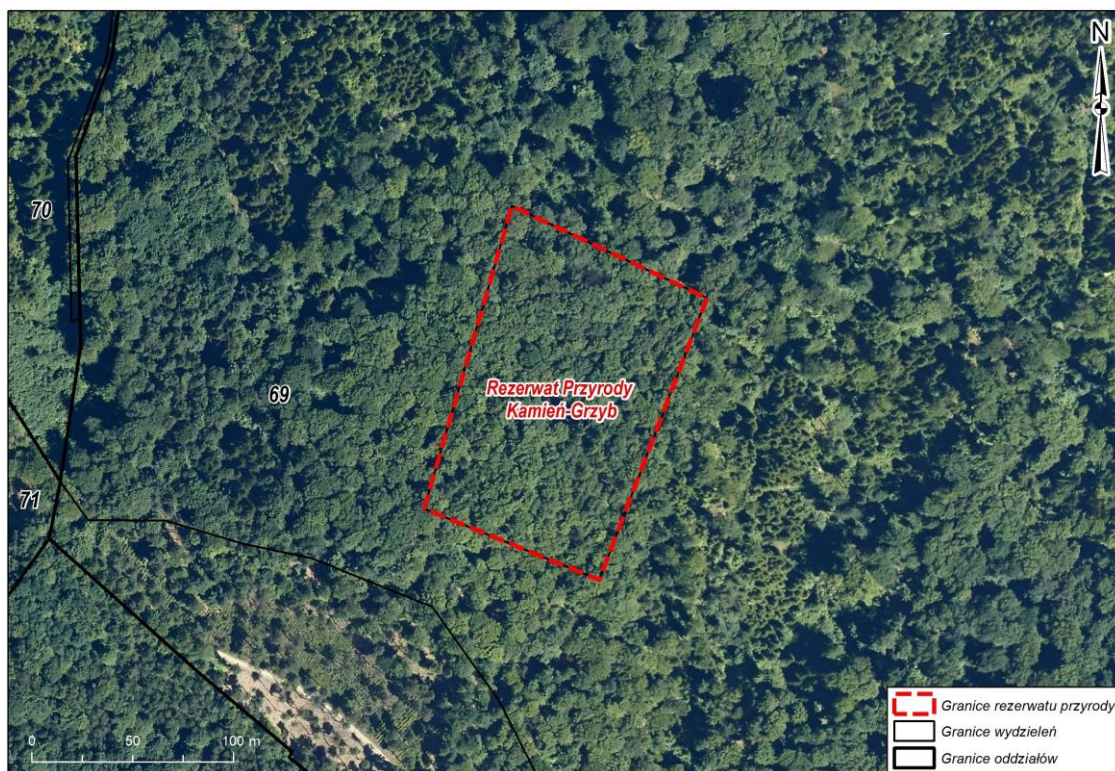


Rycina 9. Rezerwat przyrody „Kamionna”

### 3.1.3. Rezerwat przyrody „Kamień-Grzyb”

Rezerwat przyrody „Kamień-Grzyb” został powołany na podstawie Zarządzenia Nr 16 Ministra Leśnictwa i Przemysłu Drzewnego z dnia 26 stycznia 1962 r. w sprawie uznania za rezerwat przyrody. Jest rezerwatem przyrody nieożywionej. Utworzono go ze względu na występowanie interesujących formacji skalnych utworzonych z piaskowca ciężkowickiego.

Omawiany rezerwat położony jest na terenie leśnictwa Żegocina w oddziale 269. W całości mieści się w zasięgu terytorialnym Nadleśnictwa Brzesko. Dla rezerwatu nie wyznaczono zadań ochronnych.



Rycina 10. Rezerwat przyrody „Kamień Grzyb”

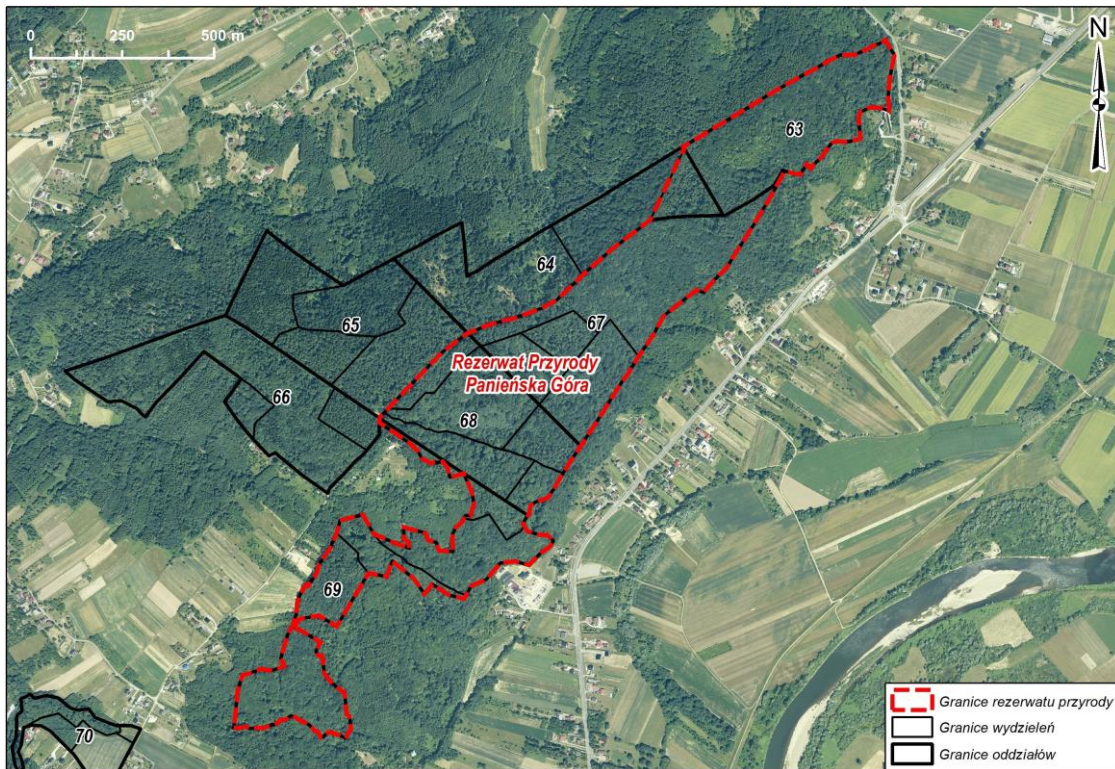
#### 3.1.4. Rezerwat przyrody „Panieńska Góra”

Rezerwat przyrody „Panieńska Góra” został powołany na podstawie Rozporządzenie Nr 2/03 Wojewody Małopolskiego z dnia 28 stycznia 2003 r. w sprawie uznania za rezerwat przyrody "Panieńska Góra". Jest rezerwatem florystycznym. Utworzono go w celu zachowania naturalnych zbiorowisk leśnych, w tym stanowisk chronionych gatunków roślin z rodziny storczykowatych.

Omawiany rezerwat położony jest na terenie leśnictwa Melsztyn w oddziałach 63,67,68,69. W całości mieści się w zasięgu terytorialnym Nadleśnictwa Brzesko.

Według zarządzenia Nr 29/19 Regionalnego Dyrektora Ochrony Środowiska w Krakowie z dnia 28 października 2019 r. dla rezerwatu przyrody Panieńska Góra ustanowiono zadania ochronne na okres 5 lat w postaci „ścinki oraz transportu drewna”.



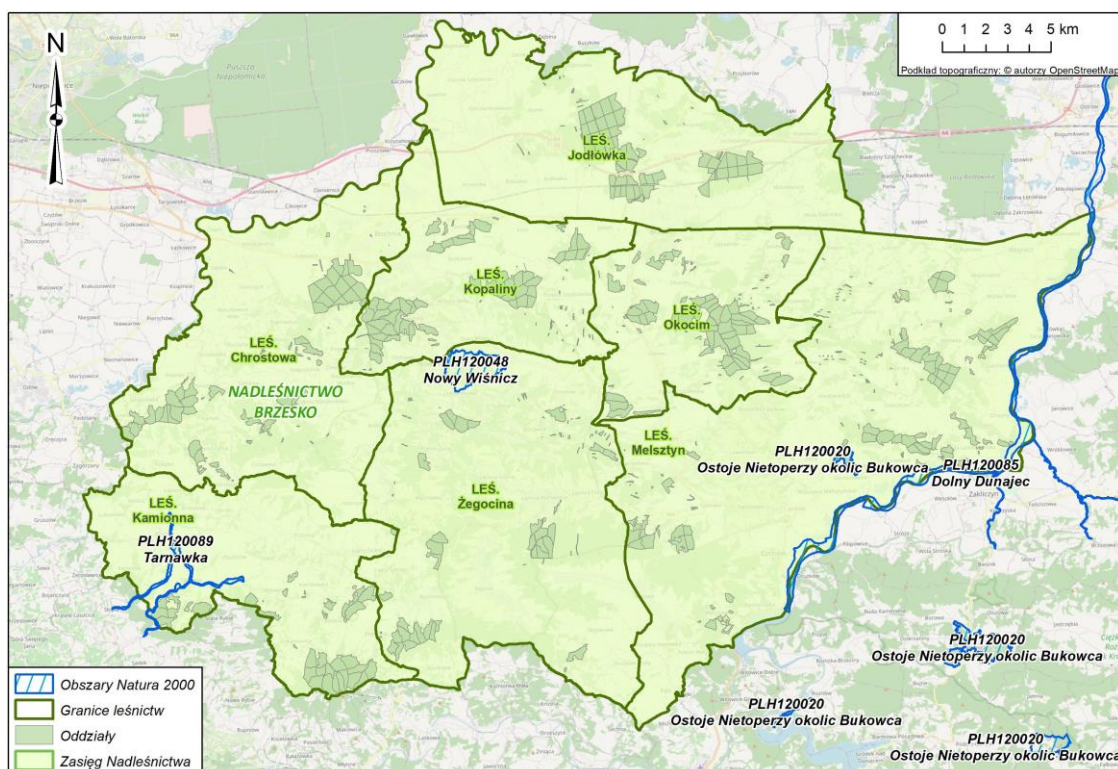


Rycina 11. Rezerwat przyrody „Panińska Góra”

## 3.2. Obszary Natura 2000

Natura 2000 jest przyjętym przez Unię Europejską systemem ochrony wybranych elementów przyrody, najważniejszych z punktu widzenia całej Europy. System ten nie ma zastępować systemów krajowych, ale je uzupełniać – dawać merytoryczne podstawy do zachowania dziedzictwa przyrodniczego w skali kontynentu. Polega na wybraniu (wg określonych kryteriów), a następnie objęciu skuteczną ochroną określonych obszarów. Podstawę do wybrania i ochrony obszarów zaliczanych do systemu Natura 2000 stanowią dwie dyrektywy europejskie - Dyrektywa Ptasia i Dyrektywa Siedliskowa:

- Dyrektywa Parlamentu Europejskiego i Rady 2009/147/WE z dnia 30 listopada 2009 r. w sprawie ochrony dzikiego ptactwa (wcześniej Dyrektywa Rady 79/409/EWG z dnia 2 kwietnia 1979 r. w sprawie ochrony dzikiego ptactwa), (tzw. Dyrektywa Ptasia). W myśl tej Dyrektywy powołuje się obszary specjalnej ochrony (OSO).
- Dyrektywa Rady 92/43/EWG (Habitat Directive) z dnia 21 maja 1992 r. w sprawie ochrony siedlisk przyrodniczych oraz dzikiej fauny i flory (tzw. Dyrektywa Habitatowa bądź Siedliskowa). Dyrektywa ta zobowiązuje kraje Unii Europejskiej do typowania terenów ważnych dla ochrony gatunków oraz siedlisk jako specjalnych obszarów ochrony (SOO).



Rycina 12. Obszary Natura 2000 w granicach terytorialnych Nadleśnictwa Brzesko

### 3.2.1. Obszary ochrony siedlisk ważne dla Wspólnoty

#### 3.2.1.1. Dolny Dunajec PLH120085

Obszar leży w zasięgu terytorialnym Nadleśnictwa Brzesko, w całości poza

gruntami zarządzanymi przez nadleśnictwo. Obszar położony jest w leśnictwie Melsztyn.

Ostoję Dolnego Dunajca (ok. 1300 ha) tworzy rzeka Dunajec na odcinku od zapory w Czchowie do ujścia do Wisły wraz z dopływami.

Obszar rzeki Dunajec stanowi ważną ostoję dla wielu gatunków ryb, cennych z przyrodniczego i gospodarczego punktu widzenia. Na omawianym obszarze występują siedliska 3220 (pionierska roślinność na kamieńcach górskich potoków) oraz 91E0 (łęgi wierzbowe, topolowe, olszowe i jesionowe).

**Tabela 8. Zestawienie siedlisk przyrodniczych będących przedmiotami ochrony obszaru Natura 2000 Dolny Dunajec PLH120085**

Lp.	Kod	Nazwa siedliska	Definicja siedliska	Siedlisko priorytetowe	Ocena ogólna	Przedmioty ochrony występujące na gruntach Nadleśnictwa w granicach obszaru Natura 2000
1	3220	Pionierska roślinność na kamieńcach górskich potoków	Siedlisko obejmuje nieregulowane fragmenty koryt górskich potoków i rzek wraz ze żwirowiskami i kamieńcami, odkładającymi się w zakolach ciekówi wzdłuż koryta rzecznoego oraz w postaci wysepek łąk żwirowych. W skład siedliska wchodzi otwarte, pionierskie zbiorowiska zielnych gatunków roślin, ze znacznym udziałem gatunków górskich, kolonizujące żwirowiska nad potokami górkimi, charakteryzującymi się wysokimi stanami wody latem.	NIE	A	NIE
2	91E0	Łęgi wierzbowe, topolowe, olszowe i jesionowe	Ten typ siedliska przyrodniczego obejmuje nadrzeczne lasy: olszynki olszy szarej, olszowe, jesionowe, wierzby białej i kruchej oraz topoli białej i czarnej. Występują one w całej Polsce, przy czym miejscami są reprezentowane przez rozmaite podtypy.	TAK	-	NIE

**Tabela 9. Zestawienie gatunków wymienionych w Zał. II Dyrektywy Siedliskowej będących przedmiotami ochrony obszaru Natura 2000 Dolny Dunajec PLH120085**

Lp.	Kod	Nazwa polska	Nazwa łacińska	Ocena ogólna	Przedmioty ochrony występujące na gruntach Nadleśnictwa w granicach obszaru Natura 2000
1	1130	boleń pospolity	<i>Aspius aspius</i>	B	NIE
2	5264	brzanka karpacka	<i>Barbus carpathicus</i>	B	NIE
3	1163	głowacz białopłetwy	<i>Cottus gobio</i>	C	NIE
4	1096	minóg strumieniowy	<i>Lampetra planeri</i>	C	NIE
5	1032	skójką gruboskorupowa	<i>Unio crassus</i>	-	NIE
6	1188	kumak nizinny	<i>Bombina bombina</i>	-	NIE
7	1166	traszka grzebieniasta	<i>Triturus cristatus</i>	-	NIE
8	1337	bóbr europejski	<i>Castor fiber</i>	-	NIE
9	1355	wydra europejska	<i>Lutra lutra</i>	-	NIE

### 3.2.1.2. Nowy Wiśnicz PLH120048

Obszar PLH120048 Nowy Wiśnicz (wg danych SDF) położony jest na Pogórzu Wiśnickim w powiecie bocheńskim. Cały obszar leży w granicach zasięgu terytorialnego Nadleśnictwa, ale na gruntach LP wyłącznie 1,41 ha, tj. oddz. 68 f.

Jest to jeden z kluczowych obszarów dla ochrony podkowca małego *Rhinolophus hipposideros* (gatunek z załącznika II Dyrektywy Siedliskowej) w Polsce. Ponadto stwierdzono tu kolonię rozrodczą nocka orzęsionego *Myotis emarginatus* (gatunek z załącznika II Dyrektywy Siedliskowej). Na tym terenie występuje również znacząca populacja zimująca podkowca małego i pojedyncze osobniki nocka dużego oraz mopka *Barbastella barbastellus*.

W tabeli nr 10 przedstawiono powierzchniową i miąższościową tabelę klas wieku wg gatunków panujących dla drzewostanów w obszarze Natura 2000 Nowy Wiśnicz PLH120048. Na gruntach leśnych (zalesionych i niezalesionych) Nadleśnictwa Brzesko znajdujących się w zasięgu omawianego obszaru Natura 2000 opisano dwa gatunki drzew w udziale panującym. Zaznacza się tu wyraźna dominacja dębu. Drzewostany z jego głównym udziałem zajmują część powierzchni leśnej zalesionej i niezalesionej. Analizując strukturę wiekową, najliczniej reprezentowane są tutaj drzewostany w IV klasie wieku, których powierzchnia wynosi ponad 1,40 ha.

4. OPIS, ANALIZA I OCENA STANU ŚRODOWISKA

Tabela nr 10. Powierzchniowa i miąższościowa tabela klas wieku wg gatunków panujących dla drzewostanów w obszarze Nowy Wiśnicz PLH120048 – dane tabelaryczne według stanu na 01.01.2023 r.

Gatunek panujący	Grunty leśne niezalesione				Przes- toje na gr. zales.	Drzewostany w klasach i podklasach wieku													KO	KDO	Budow a przer.	Razem grunty		%
	do odnowienia		w prod. ubocz.	pozos- tałe		I		II		III		IV		V		VI	VII	VIII				zalesion e	zales. i nie zales.	
	płaz.	hal., zręby				1-10	11-20	21-30	31-40	41-50	51-60	61-70	71-80	81-90	91-100	101- 120	121- 140	140 i wyż.						
Powierzchnia w ha / miąższości w m <sup>3</sup>																								
1	2	3	4	5	6	7	8	9	10	11	12	13	14	15	16	17	18	19	20	21	22	23	24	25
SO													0,25									0,25	0,25	17,73
													95									95	95	22,09
DB												0,1	1,06									1,16	1,16	82,27
												30	305									335	335	77,91
Razem												0,1	1,31									1,41	1,41	100
												30	400									430	430	100

Wykaz siedlisk przyrodniczych oraz gatunków stanowiących przedmioty ochrony (posiadających ocenę A, B lub C) w obszarze Natura 2000 (wg SDF) zamieszczono w tabelach nr 11 i 12.

**Tabela 11. Zestawienie siedlisk przyrodniczych będących przedmiotami ochrony obszaru Natura 2000 Nowy Wiśnicz PLH120048**

Lp.	Kod	Nazwa siedliska	Definicja siedliska	Siedlisko priorytetowe	Ocena ogólna	Przedmioty ochrony występujące na gruntach Nadleśnictwa w granicach obszaru Natura 2000
1	6510	Ekstensywnie użytkowane niżowe łąki świeże	Bogate w gatunki mezofilne łąki występujące od równin po tereny górskie, koszone po zakwitnięciu traw – raz, maksymalnie dwa razy w roku i umiarkowanie nawożone.	NIE	-	NIE

**Tabela 12. Zestawienie gatunków wymienionych w Zał. II Dyrektywy Siedliskowej będących przedmiotami ochrony obszaru Natura 2000 Nowy Wiśnicz PLH120048**

Lp.	Kod	Nazwa polska	Nazwa łacińska	Ocena ogólna	Przedmioty ochrony występujące na gruntach Nadleśnictwa w granicach obszaru Natura 2000
1	1188	kumak nizinny	<i>Bombina bombina</i>	-	NIE
2	1193	kumak górski	<i>Bombina variegata</i>	C	NIE
3	1166	traszka grzebieniasta	<i>Triturus cristatus</i>	-	NIE
4	2001	traszka karpacka	<i>Triturus montandoni</i>	C	NIE
5	1308	mopek zachodni	<i>Barbastella barbastellus</i>	-	NIE
6	1321	nocek orzęsiony	<i>Myotis emarginatus</i>	-	NIE
7	1324	nocek duży	<i>Myotis myotis</i>	-	NIE
8	1303	podkowiec mały	<i>Rhinolophus hipposideros</i>	B	NIE

### 3.2.1.3. Ostoje nietoperzy okolic Bukowca PLH120020

Obszar w całości składa się z 6 enklaw. Jedynie jedna enklawa znajduje się w zasięgu terytorialnym Nadleśnictwa Brzesko w oddziałach 148 f,d,c oraz 147 a,b,c, na gruntach Nadleśnictwa zajmuje powierzchnię 26,05 ha.

Obszar ten tworzy sześć enklaw o łącznej powierzchni 664,74 ha położone na terenie gmin województwa małopolskiego: Bobowa, Ciężkowice, Korzenna i Zakliczyn.

Obszar został utworzony w celu ochrony kolonii rozrodczych i zimowiska podkowca małego (*Rhinolophus hipposideros*) i nocka dużego (*Myotis myotis*) – gatunków nietoperzy z załącznika II dyrektywy siedliskowej.

W tabeli nr 13 przedstawiono powierzchniową i miąższościową tabelę klas wieku wg gatunków panujących dla drzewostanów w obszarze Natura 2000 Ostoja Nietoperzy okolic Bukowca PLH120020. Na gruntach leśnych (zalesionych i niezalesionych) Nadleśnictwa Brzesko znajdujących się w zasięgu omawianego obszaru Natura 2000 opisano buk w udziale panującym. Drzewostany z jej głównym udziałem zajmują całość powierzchni leśnej zalesionej i niezalesionej. Analizując strukturę wiekową, najliczniej reprezentowane są tutaj drzewostany w II klasie wieku, których powierzchnia wynosi 7,74 ha oraz w V klasie wieku, których powierzchnia wynosi 5,6 ha.

---

Zasady składu dokumentu

Tabela 13. Powierzchniowa i miąższościowa tabela klas wieku wg gatunków panujących dla drzewostanów w obszarze Ostoja Nietoperzy okolic Bukowca PLH120020 – dane tabelaryczne według stanu na 01.01.2023 r.

Gatunek panujący	Grunty leśne niezalesione				Przes-toje na gr. zales.	Drzewostany w klasach i podklasach wieku												KO	KDO	Budowa przer.	Razem grunty		%	
	do odnowienia		w prod. ubocz.	pozostałe		I		II		III		IV		V		VI	VII				VIII	zalesione		zales. i nie zales.
	płaz.	hal., zręby				1-10	11-20	21-30	31-40	41-50	51-60	61-70	71-80	81-90	91-100	101-120	121-140				140 i wyż.			
Powierzchnia w ha / miąższości w m³																								
1	2	3	4	5	6	7	8	9	10	11	12	13	14	15	16	17	18	19	20	21	22	23	24	25
BK									7,74					5,6								13,34	13,34	100
					15				1655					1845								3515	3515	100
Razem									7,74					5,6								13,34	13,34	100
					15				1655					1845								3515	3515	100



Wykaz siedlisk przyrodniczych oraz gatunków stanowiących przedmioty ochrony (posiadających ocenę A, B lub C) w obszarze Natura 2000 (wg SDF) zamieszczono w tabelach nr 14 i 15.

**Tabela 14. Zestawienie siedlisk przyrodniczych będących przedmiotami ochrony obszaru Natura 2000 Ostoje Nietoperzy okolic Bukowca PLH120020**

Lp.	Kod	Nazwa siedliska	Definicja siedliska	Siedlisko priorytetowe	Ocena ogólna	Przedmioty ochrony występujące na gruntach Nadleśnictwa w granicach obszaru Natura 2000
1	8310	Jaskinie niedostępne do zwiedzania	Naturalne próżnie skalne lub ich systemy, osłonięte od góry i ze względu na wielkość dostępne do penetracji przez człowieka. Jaskinie mogą mieć bardzo zróżnicowane pochodzenie w Polsce głównie krasowe i tektoniczne i mogą być części lub całkowicie wypełnione osadami, wodą, śniegiem lub lodem.	NIE	A	NIE
2	9110	Kwaśne buczyny ( <i>Luzulo-Fagenion</i> )	Ten typ siedliska przyrodniczego obejmuje środkowoeuropejskie bukowe, a w górach bukowo-jodłowe, bukowo-jodłowo-świerkowe oraz jodłowe lasy rosnące na ubogich, kwaśnych glebach	NIE	B	NIE
3	9130	Żyzne buczyny	Siedlisko grupuje eutroficzne lasy bukowe lub mieszane z udziałem buka. Charakteryzują się runem budowanym przez typowe dla żyznych siedlisk gatunki lasowe, próchnicą typu mul.	NIE	B	NIE
4	9170	Grąd środkowoeuropejskiej subkontynentalny ( <i>Galio-Carpinetum</i> i <i>TilioCarpinetu</i> )	Lasy dębowo-grabowe nizin środkowoeuropejskich. Według pierwotnej definicji jednostka ta obejmowała tylko grądy tzw. środkowoeuropejskie, należące do zespołu <i>Galio Carpinetum</i> , jednak w związku z akcesją do Unii Europejskiej 10 nowych krajów rozciągnięta została także na podobne lasy dębowograbowe i lipowo-dębowe Europy Środkowo- Wschodniej i Wschodniej.	NIE	-	NIE

**Tabela 15. Zestawienie gatunków wymienionych w Zał. II Dyrektywy Siedliskowej będących przedmiotami ochrony obszaru Natura 2000 Ostoje Nietoperzy okolic Bukowca PLH120020**

Lp.	Kod	Nazwa polska	Nazwa łacińska	Ocena ogólna	Przedmioty ochrony występujące na gruntach Nadleśnictwa w granicach obszaru Natura 2000
1	1193	kumak górski	<i>Bombina variegata</i>	B	NIE
2	2001	traszka karpacka	<i>Triturus montandoni</i>	C	NIE
3	1324	nocek duży	<i>Myotis myotis</i>	C	NIE
4	1303	podkowiec mały	<i>Rhinolophus hipposideros</i>	B	NIE

#### **3.2.1.4. Tarnawka PLH120089**

Obszar w części położony jest w zasięgu terytorialnym Nadleśnictwa Brzesko, ale na gruntach LP jedynie 0,56 ha, tj. oddz. 320 d i 318 h w leśnictwie Kamionna.

Obszar obejmuje fragmenty podgórskich dolin rzecznych w zlewni potoku Tarnawka i jej dopływów: dolną część doliny potoku Tarnawka na odcinku od mostu drogowego poniżej ujścia Rybskiego Potoku w miejscowości Szyk do ujścia do rzeki Stradomka w miejscowości Boczów, dolną część doliny potoku Przeginia na odcinku od miejscowości Rdzawa do ujścia do Tarnawki wraz z lewobrzeżnymi dopływami tego potoku, górną część doliny potoku Dopływ spod Dąbrowicy na odcinku od miejscowości Dąbrowica do miejscowości Wola Grabska.

Przedmiotami ochrony obszaru Natura 2000 Tarnawka PLH120089 są siedliska przyrodnicze: pionierska roślinność na kamieńcach górskich potoków (3220), zarośla wierzbowe na kamieńcach i żwirowiskach górskich potoków (3240), ziołorośla górskie i ziołorośla nadrzeczne (6430), niżowe i górskie świeże łąki użytkowane ekstensywnie (6510), grąd środkowoeuropejski i subkontynentalny (9170), łągi wierzbowe, topolowe, olszowe i jesionowe i olsy źródliskowe (91E0), łągowe lasy dębowo-wiązowo-jesionowe (91F0). Ponadto w obszarze chronione są gatunki zwierząt, takie jak: wydra, traszka grzebieniasta, kumak górski, brzanka, biegacz urozmaicony.

W tabeli nr 16 przedstawiono powierzchniową i miąższościową tabelę klas wieku wg gatunków panujących dla drzewostanów w obszarze Natura 2000 Tarnawka PLH120089. Na gruntach leśnych (zalesionych i niezalesionych) Nadleśnictwa Brzesko znajdujących się w zasięgu omawianego obszaru Natura 2000 opisano buk w udziale panującym. Drzewostany z jej głównym udziałem zajmują całość powierzchni leśnej zalesionej i niezalesionej. Analizując strukturę wiekową, najliczniej reprezentowane są tutaj drzewostany w VII klasie wieku, których powierzchnia wynosi 0,43 ha oraz w III klasie wieku, których powierzchnia wynosi 0,13 ha.

Zasady składu dokumentu

Tabela nr 16. Powierzchniowa i miąższościowa tabela klas wieku wg gatunków panujących dla drzewostanów w obszarze Tarnawka PLH120089 – dane tabelaryczne według stanu na 01.01.2023 r.

Gatunek panujący	Grunty leśne niezalesione				Przes- -toje na gr. zales.	Drzewostany w klasach i podklasach wieku												KO	KDO	Budow a przer.	Razem grunty		%	
	do odnowienia		w prod. ubocz.	pozos- -tałe		I		II		III		IV		V		VI	VII				VIII	zalesion e		zales. i nie zales.
	płaz.	hal., zręby				1-10	11-20	21-30	31-40	41-50	51-60	61-70	71-80	81-90	91-100	101- 120	121- 140				140 i wyż.			
Powierzchnia w ha / miąższości w m³																								
1	2	3	4	5	6	7	8	9	10	11	12	13	14	15	16	17	18	19	20	21	22	23	24	25
DB																	0,43					0,43	0,43	76,79
																	170					170	170	70,07
OL.S										0,13												0,13	0,13	23,21
										45												45	45	20,93
Razem										0,13							0,43					0,56	0,56	100
										45							170					215	215	100

Wykaz siedlisk przyrodniczych oraz gatunków stanowiących przedmioty ochrony (posiadających ocenę A, B lub C) w obszarze Natura 2000 (wg SDF) zamieszczono w tabelach nr 17 i 18.

**Tabela 17. Zestawienie siedlisk przyrodniczych będących przedmiotami ochrony obszaru Natura 2000 Tarnawka PLH120089**

Lp.	Kod	Nazwa siedliska	Definicja siedliska	Siedlisko priorytetowe	Ocena ogólna	Przedmioty ochrony występujące na gruntach Nadleśnictwa w granicach obszaru Natura 2000*
1	3220	Pionierska roślinność na kamieńcach górskich potoków	Siedlisko obejmuje nieregulowane fragmenty koryt górskich potoków i rzek wraz ze żwirowiskami i kamieńcami, odkładającymi się w zakolach cieków wzdłuż koryta rzecznej oraz w postaci wysepek łąk żwirowych. W skład siedliska wchodzi otwarte, pionierskie zbiorowiska zielnych gatunków roślin, ze znacznym udziałem gatunków górskich, kolonizujące żwirowiska nad potokami górkimi, charakteryzującymi się wysokimi stanami wody latem.	NIE	B	NIE
2	3240	Zarośla wierzbowe na kamieńcach i żwirowiskach górskich potoków ( <i>Salici-Myricarietum</i> – część z przewagą wierzb)	Zakrzewienia lub zadrzewienia składające się głównie z różnych gatunków wierzb, z udziałem olchy i brzozy, porastające żwirowiska górskich potoków charakteryzujących się wysokimi stanami wód w okresie letnim. Na typ ten składają się zarówno zarośla wierzbowo-wrześniowe do wysokości ok. 700 m n.p.m., jak również zbiorowiska wierzb na żwirowych łachach w wyżej położonych dolinach górskich (bez zarośli wrześni pobrzeżnej)	NIE	C	NIE
3	6430	Ziołorośla górskie ( <i>Adenostylion alliariae</i> ) i ziołorośla nadrzeczne ( <i>Convolvuletalia sepium</i> )	Naturalne, hydrofilne, trwałe zbiorowiska ziołoroślowe w górach i na pogórzu (klasa <i>Betulo-Adenostyletea</i> ) oraz nitrofilne, okrajkowe zbiorowiska ziół i pnączy wzdłuż cieków wodnych na niżu (klasa <i>Galio-Urticenea</i> ).	NIE	B	NIE
4	6510	Ekstensywnie użytkowane niżowe łąki świeże	Bogate w gatunki mezofilne łąki występujące od równin po tereny górskie, koszone po zakwitnięciu traw – raz, maksymalnie dwa razy w roku i umiarkowanie nawożone.	NIE	C	NIE
5	9170	Grąd środkowoeuropejski i subkontynentalny ( <i>Galio-Carpinetum</i> i <i>TilioCarpinetum</i> )	Lasy dębowo-grabowe nizin środkowoeuropejskich. Według pierwotnej definicji jednostka ta obejmowała tylko grądy tzw. środkowoeuropejskie, należące do zespołu <i>Galio-Carpinetum</i> , jednak w związku z akcesją do Unii Europejskiej 10 nowych krajów rozciągnięta została także na podobne lasy dębowograbowe i lipowo-dębowe Europy Środkowo- Wschodniej i Wschodniej.	NIE	B	NIE
6	91E0	Łęgi wierzbowe, topolowe, olszowe i jesionowe	Ten typ siedliska przyrodniczego obejmuje nadrzeczne lasy: olszynki olszy szarej, olszowe, jesionowe, wierzby białej i kruchej oraz topoli białej i czarnej. Występują one w całej Polsce, przy czym miejscami są reprezentowane przez rozmaite podtypy.	TAK	B	NIE

Lp.	Kod	Nazwa siedliska	Definicja siedliska	Siedlisko priorytetowe	Ocena ogólna	Przedmioty ochrony występujące na gruntach Nadleśnictwa w granicach obszaru Natura 2000*
7	91F0	Łęgowe lasy dębowo-wiązowo-jesionowe ( <i>Ficario-Ulmetum</i> )	Ten typ siedliska przyrodniczego obejmuje wilgotne lasy dębowo-wiązowo-jesionowe, związane z siedliskami okazjonalnie zalewanymi wodami rzecznyymi lub pozostającymi pod wpływem okresowych spływów wód powierzchniowych albo ruchomych wód gruntowych. Występują one w całej Polsce	NIE	C	NIE

\*Dokumentacja planu zadań ochronnych dla obszaru Natura 2000 Tarnawka PLH120089, załącznik 3 i 4.

**Tabela 18. Zestawienie gatunków wymienionych w Zał. II Dyrektywy Siedliskowej będących przedmiotami ochrony obszaru Natura 2000 Tarnawka PLH120089**

Lp.	Kod	Nazwa polska	Nazwa łacińska	Ocena ogólna	Przedmioty ochrony występujące na gruntach Nadleśnictwa w granicach obszaru Natura 2000
1	5264	Brzanka karpacka	<i>Barbus carpathicus</i>	B	NIE
2	1193	Kumak górski	<i>Bombina variegata</i>	C	NIE
3	4014	Biegacz gruzelkowaty	<i>Carabus variolosus</i>	B	NIE
4	1337	Bóbr europejski	<i>Castor fiber</i>	-	NIE
5	1355	Wydra europejska	<i>Lutra lutra</i>	B	TAK
6	1166	Traszka grzebieniasta	<i>Triturus cristatus</i>	C	NIE
7	2001	Traszka karpacka	<i>Triturus montandoni</i>	-	NIE

### 3.3. Parki krajobrazowe

#### 3.3.1. Wiśnicko-Lipnicki Park Krajobrazowy

Wiśnicko – Lipnicki Park Krajobrazowy utworzony w oparciu o rozporządzenie Wojewody Tarnowskiego Nr 27/97 z dnia 12 maja 1997 r. Park położony jest na terenie gmin Nowy Wiśnicz i Lipnica Murowana, w całości na terenie Nadleśnictwa Brzesko.

Wiśnicko-Lipnicki Park Krajobrazowy został powołany ze względu na szczególne walory kulturowe, przyrodnicze i krajobrazowe. Na gruntach nadleśnictwa zajmuje 819,77 ha.

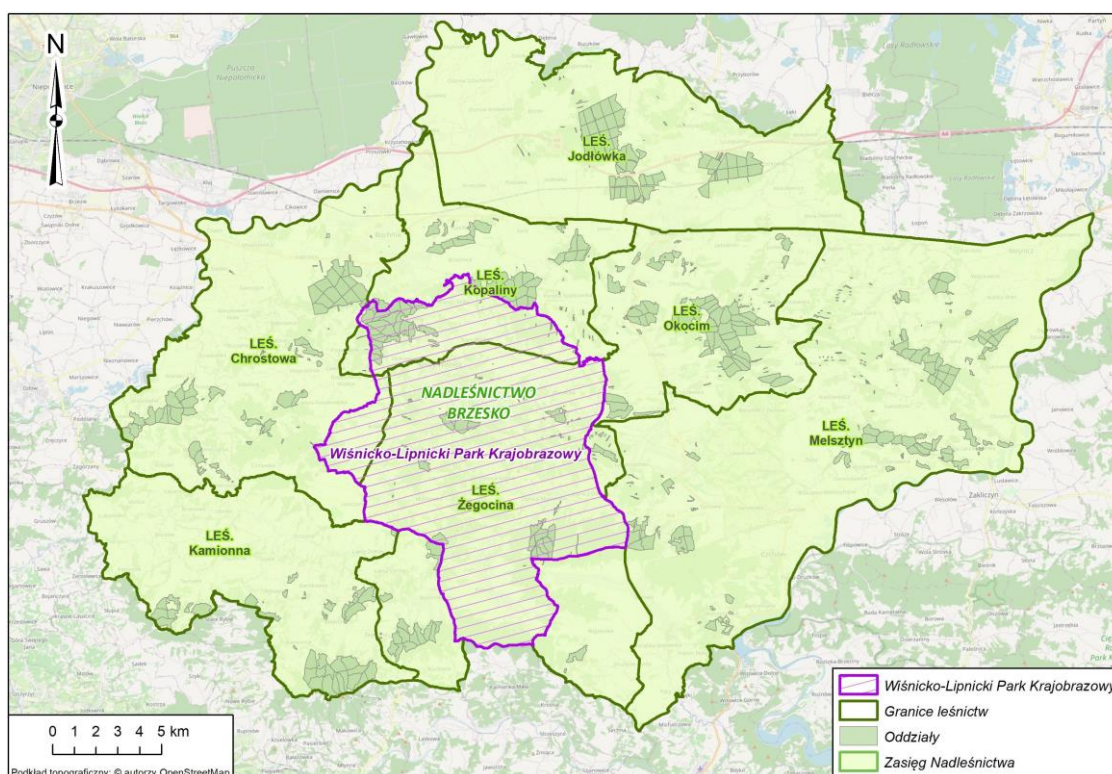
Skład gatunkowy roślin występujących na terenie Parku ma charakter typowy dla pogórza Karpat zachodnich, odznacza się dużą różnorodnością. W południowej części Parku przeważa żyzna buczyna karpacka, w północnej grądy i bory mieszane. Występuje tu kwaśna buczyna niżowa, żyzna jedlina. W drzewostanach dominują: sosna, dąb, buk i jodła. Wzdłuż cieków wodnych występują: łęg podgórski i olszyna karpacka.

Na terenie Wiśnicko-Lipnickiego Parku Krajobrazowego występuje 39 gatunków chronionych roślin naczyniowych, w tym ochronie ścisłej podlega 9 gatunków (*Dianthus armeria* goździk kosmaty, *Lilium martagon* lilia złotogłów, *Cephalanthera longifolia* buławnik mieczolistny, *Epipactis palustris* kruszczyk błotny, *Epipactis purpurata* kruszczyk siny, *Orchis mascula* storczyk męski, *Polystichum aculeatum* paprotnik kolczysty, *Cephalanthera damasonium* buławnik wielkokwiatowy, *Corallorhiza trifida* żłobik koralowy). Ponadto występuje tu również 12 gatunków rzadkich roślin naczyniowych umieszczonych w Czerwonej Księdze Karpat Polski (Mirek, Piękoś-Mirkowa, 2008) (*Epipactis purpurata* kruszczyk siny, *Huperzia selago* wroniec widlasty, *Epipactis palustris* kruszczyk błotny, *Corallorhiza trifida* żłobik koralowy, *Cephalanthera damasonium* buławnik wielkokwiatowy, *Cephalanthera longifolia* buławnik mieczolistny, *Polystichum aculeatum* paprotnik kolczysty, *Ranunculus arvensis* jaskier polny, *Alchemilla glabra* przywrotnik prawie nagi, *Dactylorhiza maculata* kukułka plamista, *Orchis mascula* storczyk męski, *Dactylorhiza incarnata* kukułka krwista, *Bromus secalinus* stokłosa żytnia).

Najbogatszą i najbardziej różnorodną szatę roślinną mają północne rejony Wiśnicko-Lipnickiego Parku Krajobrazowego, a zwłaszcza kompleks leśny „Kopaliny”. Szczególnie dużo gatunków chronionych ma swoje stanowiska również na terenie Lasu Bukowiec i Lasu Cygierki w płd. - wsch. części Parku. Są to m. in.: podkolan zielonawy, buławnik mieczolistny, podrzeń żebrowiec, gnieźnik leśny, widłaki, kruszczyk rdzawoczerwony, wawrzynek wilczyko (Dane ZPKWM).

Na obszarze Wiśnicko – Lipnickiego Parku Krajobrazowego zjawiskiem szczególnym jest duża różnorodność gatunków nietoperzy, reprezentowanych przez takie gatunki jak: podkowiec mały, nocek duży, gacek wielkouch, mopek, mroczek późny, nocek Natterera – (wszystkie gatunki nietoperzy objęte są ścisłą ochroną gatunkową). Występowanie nietoperzy jest związane z zamkiem, fortyfikacjami w Nowym Wiśniczu i otaczającym go starodrzewiem. Podobnie dużą różnorodnością charakteryzują się ryjówkowate reprezentowane przez: ryjówkę aksamitną, ryjówkę malutką, rzęsorka rzeczka, rzęsorka mniejszego i zębiełka karliczka.

---



Rycina 13. Parki Krajobrazowe w granicach terytorialnych Nadleśnictwa Brzesko

### 3.3.2. Parki krajobrazowe projektowane

Łososińsko – Żegociński Park Krajobrazowy (ŁŻPK) projektowany jest na terenie Nadleśnictwa na części gruntów czterech gmin: Iwkowa, Czchów, Lipnica Murowana i Żegocina. Podstawowym celem powołania ŁŻPK jest potrzeba zachowania walorów przyrodniczych związanych z rzeźbą terenu i szatą roślinną.

Cechą charakterystyczną obszaru jest dominacja wzniesień i obniżen dolinnych. W krajobrazie projektowanego parku wyróżniają się pojedyncze zalesione grzbiety górskie i szczyty gór np. „Kamionna”. Z lasów Nadleśnictwa w zasięgu projektowanego parku znalazłyby się kompleksy leśne: Łopusze i Kamionna.

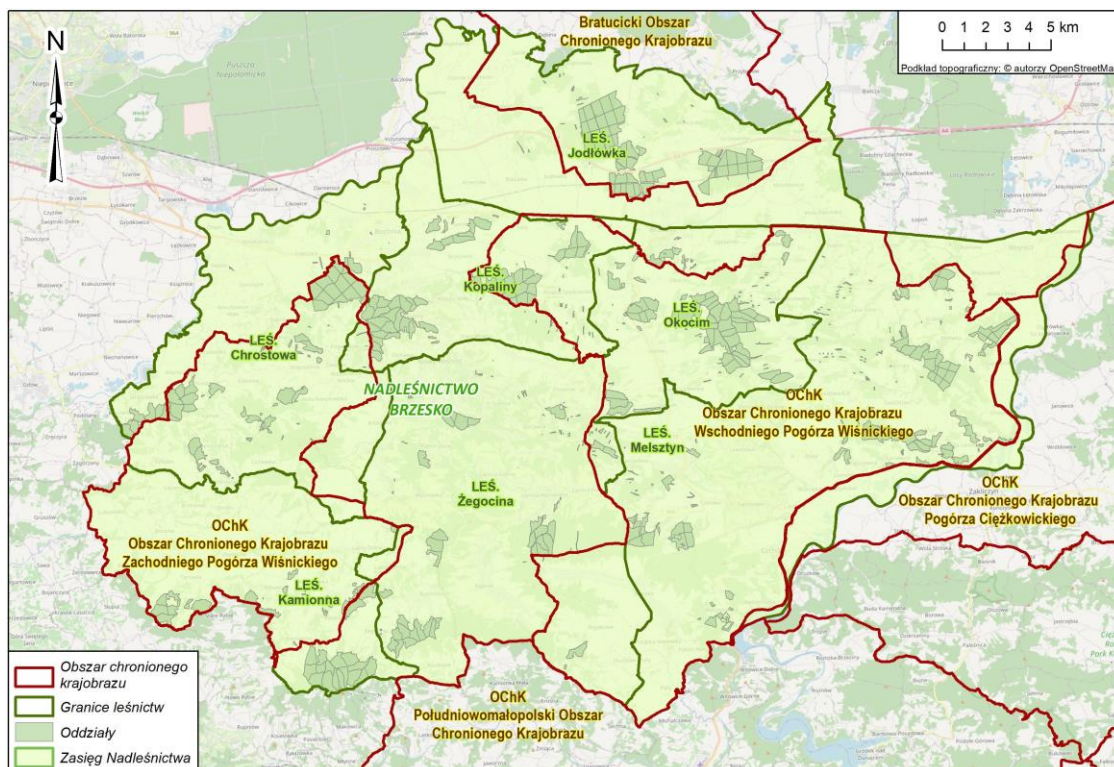
W naturalnej szacie roślinnej najważniejszą rolę odgrywają zbiorowiska leśne należące do zbiorowisk pogórzy i regla dolnego. O bogactwie flory na terenie projektowanego Łososińsko – Żegocińskiego Parku Krajobrazowego świadczy występowanie około 900 gatunków roślin naczyniowych, a fauna projektowanego parku liczy 12 gatunków płazów, 5 gatunków gadów, 106 gatunków ptaków i 28 gatunków ssaków.

### 3.4. Obszary chronionego krajobrazu

Według Ustawy z dnia 16 kwietnia 2004 r. o ochronie przyrody obszarami chronionego krajobrazu są „wyróżniające się krajobrazowo tereny o zróżnicowanych ekosystemach, wartościowe ze względu na możliwość zaspokajania potrzeb związanych z turystyką i wypoczynkiem lub pełnią funkcję korytarzy ekologicznych”.

Na terenie Nadleśnictwa Brzesko znajdują się: Obszar Chronionego Krajobrazu

Zachodniego Pogórza Wiśnickiego, Obszar Chronionego Krajobrazu Wschodniego Pogórza Wiśnickiego, Bratucicki Obszar Chronionego Krajobrazu oraz Obszar Chronionego Krajobrazu Pogórza Ciężkowickiego.



Rycina 14. Obszary Chronionego Krajobrazu w granicach terytorialnych Nadleśnictwa Brzesko

### 3.4.1. OChK Zachodniego Pogórza Wiśnickiego

Obszar położony jest w całości w granicach zasięgu terytorialnego Nadleśnictwa Brzesko. Położony jest na terenie Gminy Iapanów oraz części gmin: Trzciana, Żegocina, Bochnia i miasta Bochnia. Ogólna powierzchnia Obszaru Chronionego Krajobrazu wynosi 14 225,56 ha, w tym na gruntach Nadleśnictwa Brzesko 1121,47 ha. W większości leży w granicach Pogórza Wiśnickiego, wkracza częściowo na obszar Pogórza Wielickiego.

OChKZPW obejmuje głównie tereny wiejskie o zabudowie rozproszonej pomiędzy fragmentami rolno – leśnymi. Lasy stanowią tu duży udział, ale są pofragmentowane tworząc mozaiki wzdłuż cieków wodnych oraz na zboczach i wierzchołkach wzniesień. Największy udział gatunkowy w drzewostanie stanowią buki, dęby, sosny i jodły. W runie zaś sporo jest żywokostów sercowatych, żywców gruczołowych, wilczomleczy migdałolistnych, szałwi lepkich oraz żywokostów bulwiastych.

Osobliwością przyrody nieożywionej są wychodnie i odsłonięcia skalne odpornych piaskowców. Obszar wyróżnia się również nagromadzeniem zabytków kultury materialnej (zamki, kościoły).



### 3.4.2. OChK Wschodniego Pogórza Wiśnickiego

Obszar obejmuje powierzchnię 29 942,23 ha, w tym na terenie Nadleśnictwa 2752,22 ha. Położony jest na terenie gminy Gnojnik oraz części gmin: Bochnia, Brzesko, Czchów, Dębno, Iwkowa, Rzezawa, Wojnicz, Zakliczyn.

OChKWPW w większości obejmuje tereny wiejskie, więc dominuje tu krajobraz rolno – leśny. Lasy nie tworzą zwartych kompleksów, ciągną się głównie fragmentami wzdłuż cieków wodnych. Najczęściej występują tu buk, dąb szypułkowy, sosna i jodła. W runie zaś ujrzyć można żywe gruczołowate, żywokosty sercowate, wilczomlecz migdałolistne, szalwie lepka i żywokosty bulwiaste.

Połączenie warunków nizinno-górzystych sprzyja występowaniu rozległemu spektrum roślin oraz zwierząt dlatego też charakteryzuje się bardzo dużą bioróżnorodnością. Wśród nich wiele objętych jest ochroną.

Obszar wyróżnia się również nagromadzeniem zabytków kultury materialnej (zamki, kościoły). Obszar stanowi otulinę Wiśnicko – Lipnickiego Parku Krajobrazowego, częściowo również Ciężkowicko – Rożnowskiego.

### 3.4.3. Bratucicki OChK

Obszar położony jest na terenie części gmin: Bochnia, Borzęcin, Brzesko, Rzezawa i Szczurowa. Obszar obejmuje powierzchnię 16 955,13 ha z czego na terenie Nadleśnictwa Brzesko znajduje się 1039,58 ha.

Głównym walorem tego terenu są spore kompleksy leśne, stanowiące najcenniejszy składnik szaty roślinnej obszaru. Dominującymi gatunkami w drzewostanie są sosna i dąb, ale również świerk, modrzew, olchy, brzozy, grab i jesion.

Na terenie BOChK występują rośliny objęte ochroną prawną. Z roślin objętych ochroną częściową stwierdzono: wawryzyna wilczętyko, a z gatunków cennych przyrodniczo: bluszcz pospolitego, konwalię majową i kruszynę pospolitą. We florze obszaru na uwagę zasługuje występowanie szafranu spiskiego i długosza królewskiego.

Bratucicki OChK jest cenny pod względem przyrodniczym. Różnorodność nisz ekologicznych sprzyja bogactwu florystycznemu i faunistycznemu.

### 3.4.4. OChK Pogórza Ciężkowickiego

Utworzony na obszarze Pogórza Ciężkowickiego, między dolinami Dunajca i Wisłoki. Obszar położony jest w zasięgu terytorialnym Nadleśnictwa Brzesko, lecz nie obejmuje gruntów LP.

Dominują tu żyzne lasy bukowe tworzące podgórską formę buczyny karpackiej oraz grądy. Najcenniejszym elementem tego obszaru są dobrze zachowane murawy kserotermiczne z licznymi gatunkami chronionymi, a także ciepłolubne buczyny. Obszar bogaty jest w zabytki kultury materialnej oraz sieć szlaków turystycznych.

## 3.5. Pomniki przyrody

"Pomniki przyrody" to forma ochrony indywidualnej, która zgodnie z "Ustawą o ochronie przyrody" (Art. 40) obejmuje pojedyncze twory przyrody żywej i nieożywionej lub ich skupienia o szczególnej wartości naukowej, kulturowej i historyczno-pamiętkowej i krajobrazowej oraz odznaczające się indywidualnymi cechami, wyróżniającymi je wśród innych tworów. Zaliczamy do nich sędziwe i okazałe rozmiarów drzewa

i krzewy gatunków rodzimych lub obcych, grupy drzew, aleje, źródła, wodospady, skałki, jary, głązy narzutowe i inne.

Na gruntach Nadleśnictwa Brzesko znajduje się 9 pomników przyrody, w tym 6 pomników przyrody ożywionej (dęby szypułkowe, topola osika, modrzew europejski oraz lipy drobnolistne) oraz 3 pomniki przyrody nieożywionej (skały piaskowcowe).

**Tabela 19. Zestawienie pomników przyrody na terenie Nadleśnictwa Brzesko**

Lp.	Nazwa	Obwód	Lokalizacja	Podstawa prawna
1	dąb szypułkowy ( <i>Quercus robur</i> ) (3szt.)	370 cm 480 cm 385 cm	Łączycza, leśnictwo Chrostowa, oddz. 36b	Zarz. Nr 2/87 Woj. Tarnow. z dn. 26.02.1987 r. (Dz. Urz. Woj. Tarnow. Nr 3, Poz. 30)
2	dąb szypułkowy ( <i>Quercus robur</i> )	340 cm	Brzesko, wschodni kraniec oddz. 42h, przy ul. Leśnej	Zarz. Nr 2/87 Woj. Tarnow. z dn. 26.02.1987 r. (Dz. Urz. Woj. Tarnow. Nr 3, Poz. 30)
3	dąb szypułkowy ( <i>Quercus robur</i> )	390 cm	Brzesko, leśnictwo Jodłówka, w południowo-wschodniej części oddz. 42h	Zarz. Nr 2/87 Woj. Tarnow. z dn. 26.02.1987 r. (Dz. Urz. Woj. Tarnow. Nr 3, Poz. 30)
4	dąb szypułkowy ( <i>Quercus robur</i> )	355 cm	Grabno, leśnictwo Melsztyn, oddz. 77a	Rozp. Nr 4/95 Woj. Tarnow. z dn. 15.05.1995 r. (Dz. Urz. Woj. Tarnow. Nr 8, poz. 71)
5	dąb szypułkowy ( <i>Quercus robur</i> ) (2szt.) lipa drobnolistna ( <i>Tilia cordata</i> ) (5szt.)	Db – 370 cm Db – 510 cm Lp – 380 cm* Lp – 470 cm Lp – 400 cm Lp – 425 cm Lp – 325 cm	Tymowa, park podworski leśnictwo Melsztyn, 2 Db – oddz.152l 5 Lp -oddz. 152m	Rozp. Nr 2/96 Woj. Tarnow. z dn. 16.01.1996 r. (Dz. Urz. Woj. Tarn. Nr 1, poz. 2)
6	Modrzew europejski ( <i>Larix decidua</i> ) (8szt.)	Md – 270 cm Md – 230 cm Md – 270 cm Md – 320 cm Md – 250 cm Md – 320 cm Md – 370 cm Md – 300 cm	Leśnictwo Chrostowa 293d	Zarz. Nr 2/87 Woj. Tarnow. z dn. 26.02.1987 r. (Dz. Urz. Woj. Tarnow. Nr 3, Poz. 30)
7	Skałki Chronowskie	skała piaskowcowa	Gmina Nowy Wiśnicz, leśnictwo Żegocina. oddz. 67h	Rozp. Nr.62/97 Woj. Tarnow. z dn.07.10.1997 r. (DZ. Urz. Woj. Tarnow. Nr 13poz119)
8	Kamień Żółw	skała piaskowcowa	Gmina Łapanów leśnictwo Kamionna oddz. 119d	Rozp. Nr 62/97 Woj. Tarnow. z dn.07.10.1997r (DZ. Urz. Woj. Tarnow. nr 13 poz119)
9	Skałki w Muchówce	skała piaskowcowa	Gmina Nowy Wiśnicz leśnictwo Żegocina oddz. 103a	Uchwałą NR LI/458/23 Rady Miejskiej w Nowym Wiśniczu z dnia 23 lutego 2023 roku

\* W dn. 26.08.2023 r. złamaniu uległ jeden pień rozdwojonego drzew pomnikowego lipy w leśnictwie Melsztyn oddz.152o. Pozostała część pnia pozostanie jako świadek po drzewie pomnikowym.

Dodatkowo w niewielkiej części na gruntach Nadleśnictwa znajduje się pomnik przyrody topola osika (*Populus tremula*) „Romeo i Julia” w oddziale 6d, w Leśnictwie Jodłówka, ustanowiony Zarz. Nr 49/98 Woj. Tarnow. z dn. 22.09.1998 r. (Dz. Urz. Woj. Tarnow. Nr 19, Poz. 238).

Ponadto Urząd Gminy Dębno planuje ustanowić nowy pomnik przyrody : Topola osika w oddz. 48d leśnictwa Okocim.

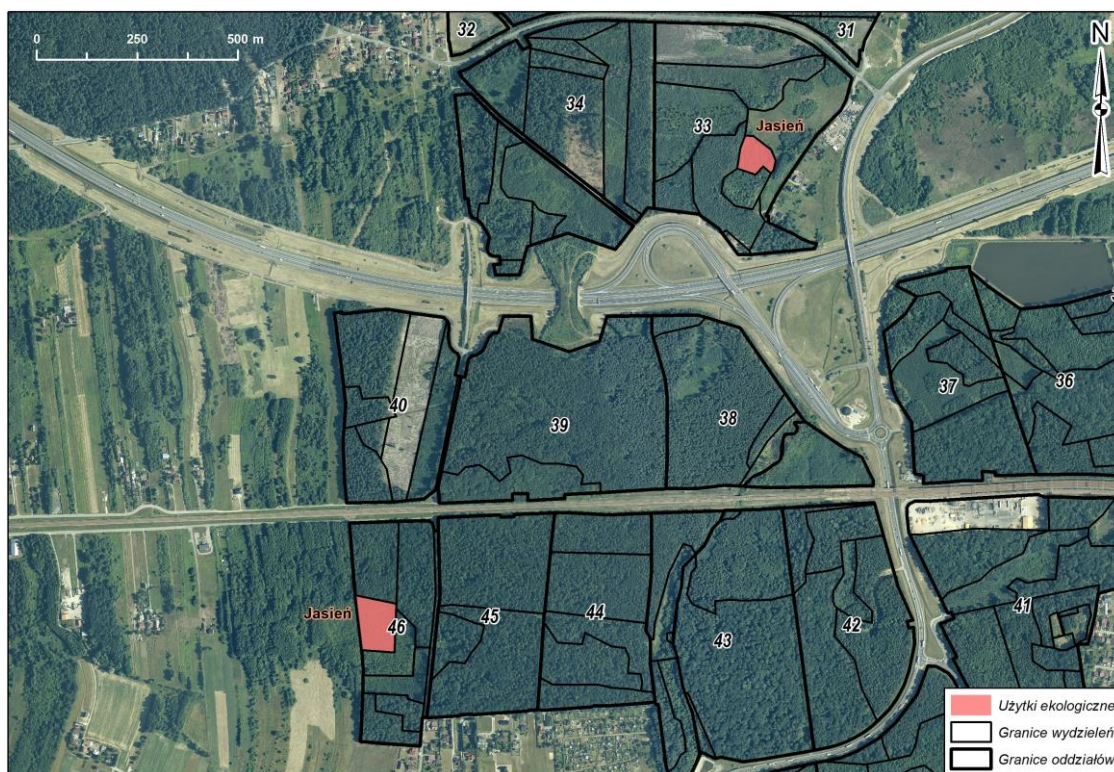
### 3.6. Użytki ekologiczne

Według ustawy o ochronie przyrody z 2004 r. Użytkami ekologicznymi są

zastępujące na ochronę pozostałości ekosystemów, mających znaczenie dla zachowania różnorodności biologicznej – naturalne zbiorniki wodne, śródpolne i śródleśne oczka wodne, kępy drzew i krzewów, bagna, torfowiska, wydmy, płaty nieużytkowanej roślinności, starorzecza, wychodnie skalne, skarpy, kamieńce, siedliska przyrodnicze oraz stanowiska rzadkich lub chronionych gatunków roślin, zwierząt, i grzybów, ich ostoje oraz miejsca rozmnażania lub miejsca sezonowego przebywania.

Na terenie Nadleśnictwa są dwa użytki ekologiczne — bagna na torfie niskim — o wspólnej nazwie „Jasień” o łącznej powierzchni 1,75 ha. Znajdują się w oddziałach 33f i 46c w obrębie Brzesko. Oba użytki utworzono według Rozporządzenia nr 32/96 Wojewody Tarnowskiego z dnia 14 października 1996r. (Dz. Urz. Woj. Tarnow. Nr 14, poz. 90).

Głównym celem ochrony użytków ekologicznych realizowanym przez Nadleśnictwo Brzesko jest zachowanie istniejących stosunków wodnych.



Rycina 15. Użytki ekologiczne na gruntach Nadleśnictwa Brzesko