

2013



Bilans Kapitału Ludzkiego

Ocena poziomu uczestnictwa dorosłych w Polsce w kształceniu i szkoleniu w świetle wyników badania Bilans Kapitału Ludzkiego

Szymon Czarnik

Warszawa,

Konrad Turek

20 listopada 2013



KAPITAŁ LUDZKI
NARODOWA STRATEGIA SPÓJNOŚCI



UNIWERSYTET
JAGIELLOŃSKI
W KRAKOWIE

UNIA EUROPEJSKA
EUROPEJSKI
FUNDUSZ SPOŁECZNY

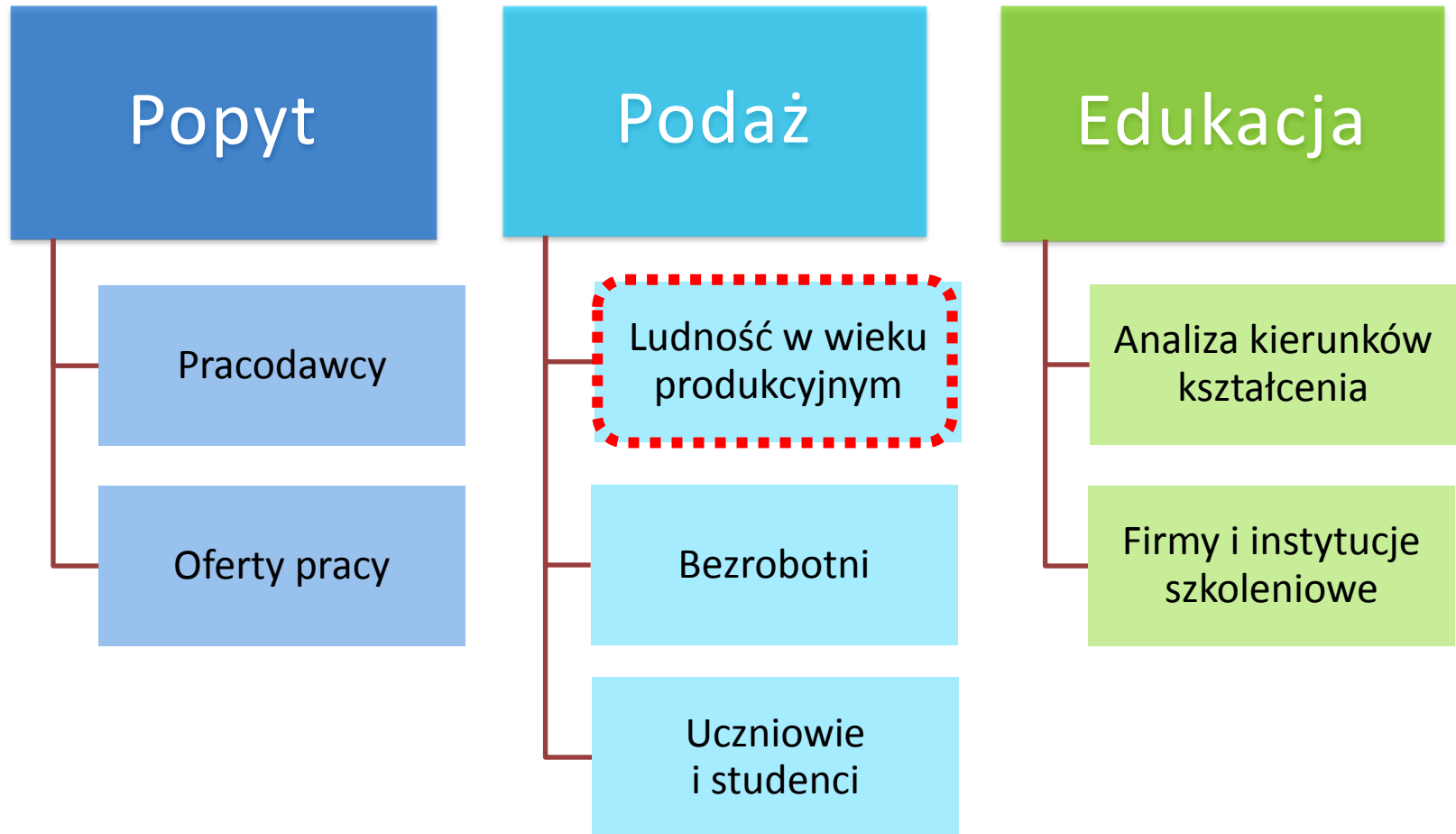


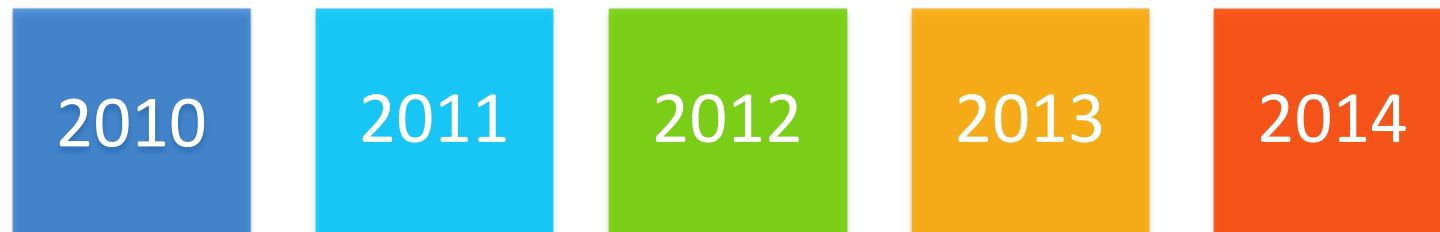


1. Bilans Kapitału Ludzkiego
2. Wykształcenie i samoocena kompetencji
3. Podnoszenie kompetencji
4. Brak aktywności szkoleniowej
5. Plany



BILANS KAPITAŁU LUDZKIEGO





Badanie pracodawców

(próba 16 000; edycje I-V)

Badanie ofert pracy

(próba 20 000; edycje I-V)

Badanie ludności

(próba 17 600; edycje I-V)

Badanie bezrobotnych

(próba 8 000; edycje I, IV)

Badanie uczniów szkół ponadgimn.

(próba 32 000; edycje I i IV)

Badanie studentów

(próba 32 000; edycje I i IV)

Badanie instytucji szkoleniowych

(próba 4 500; edycje I-V)

Badanie kierunków kształcenia

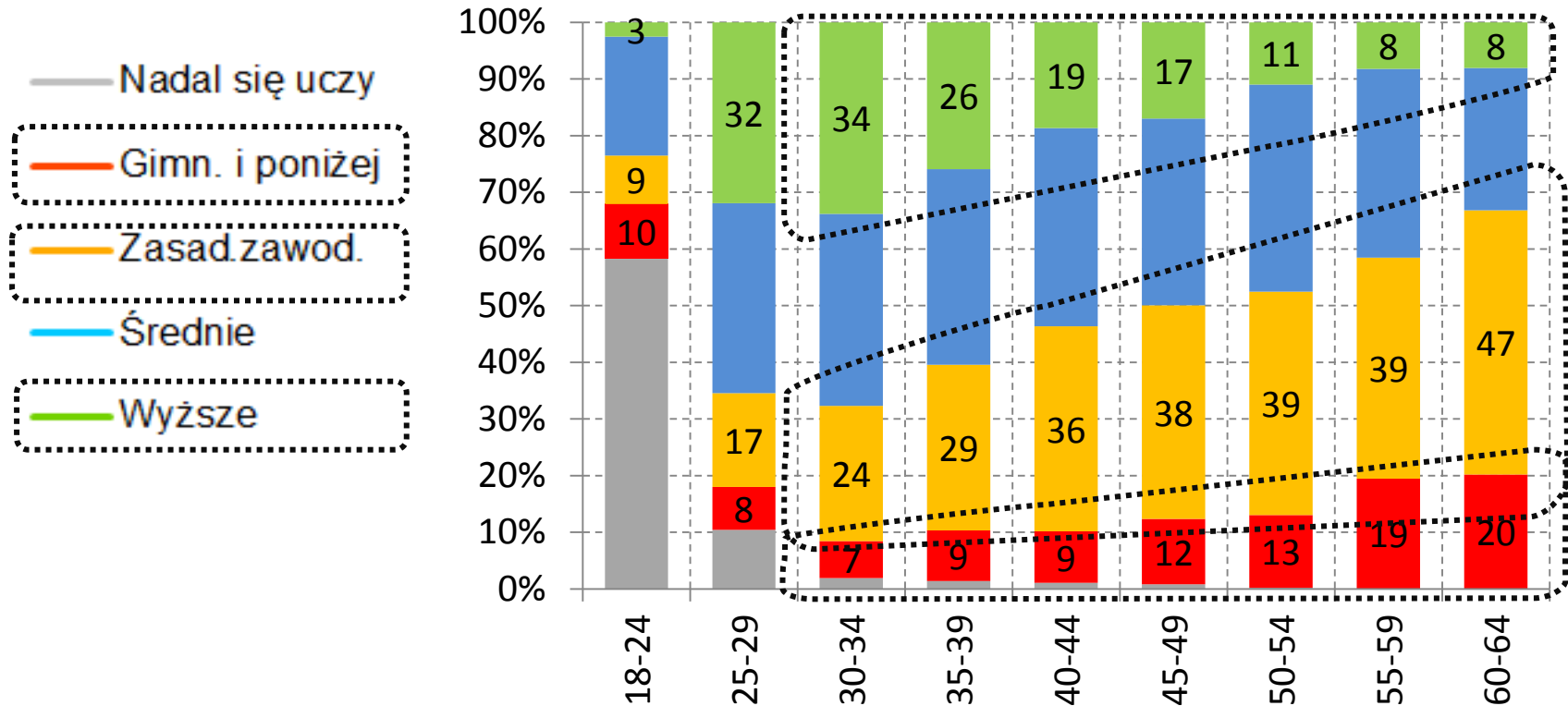
(próba; edycje I-V)



WYKSZTAŁCENIE I SAMOOCENA KOMPETENCJI



Poziom wykształcenia ze względu na wiek



Jedną z najbardziej znaczących różnic między pokoleniami dorastającymi w czasach PRL oraz tymi, których młodość lub początki kariery zawodowej przypadają na okres III RP jest poziom wykształcenia formalnego

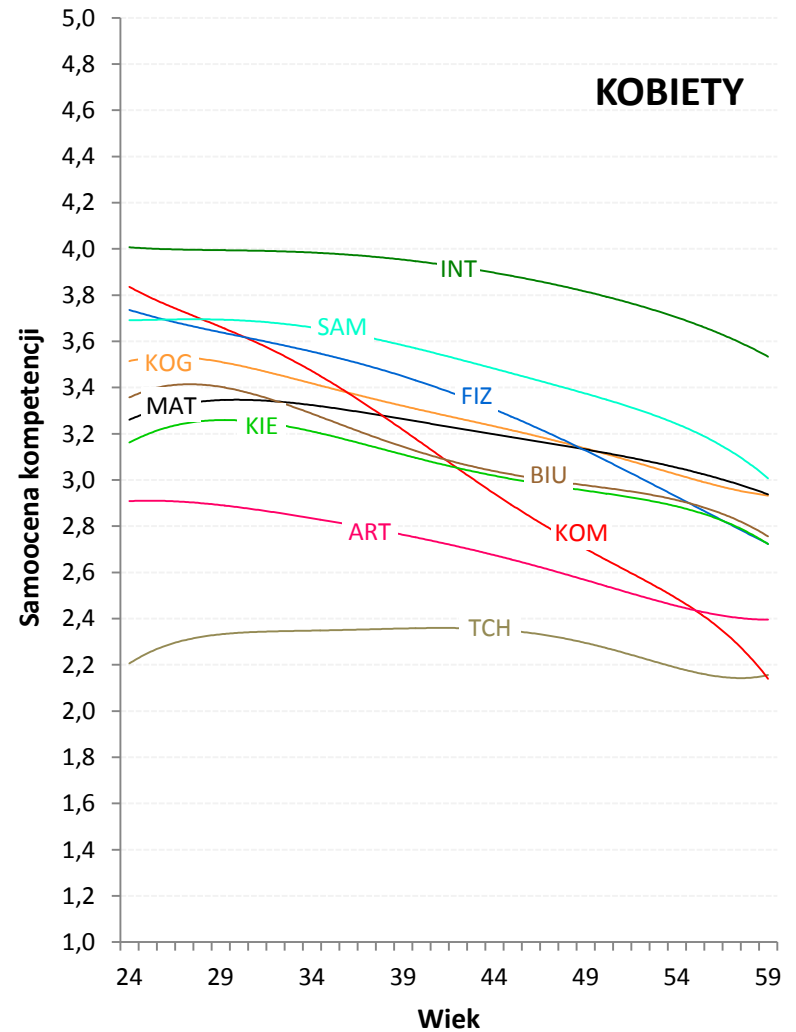
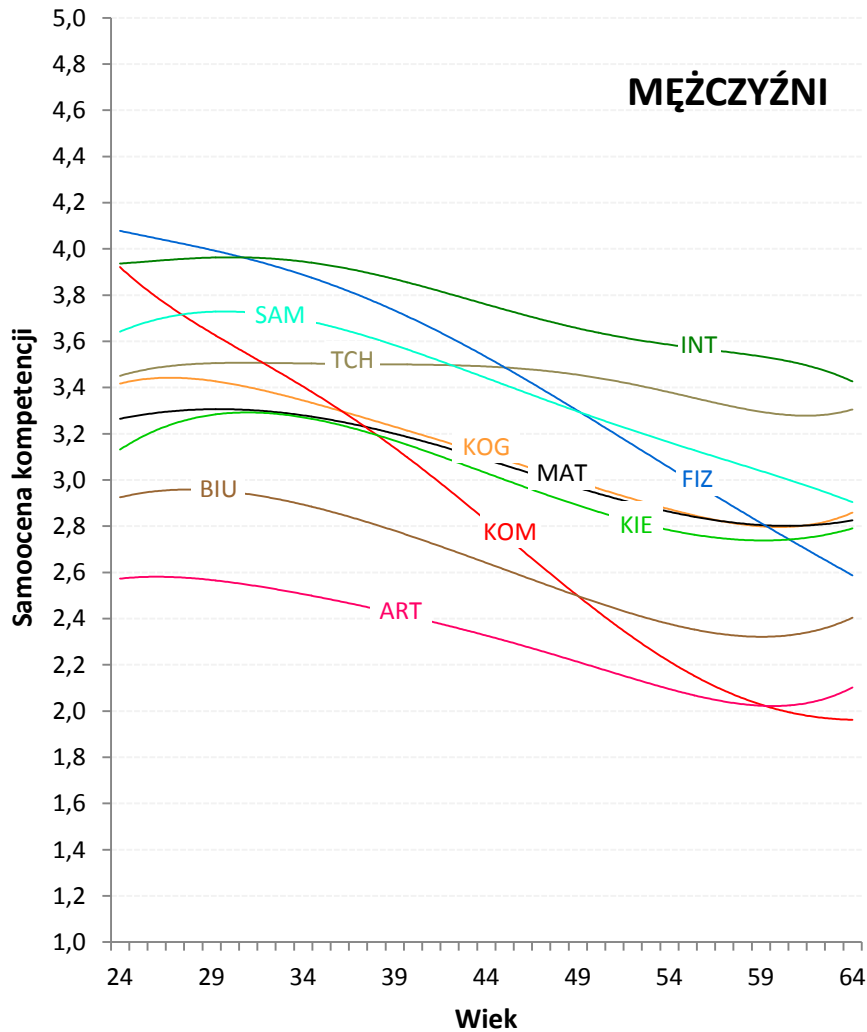


Wiek a samoocena kompetencji

Treść kompetencji	
KOG	Wyszukiwanie i analiza informacji oraz wyciąganie wniosków
MAT	Wykonywanie obliczeń
KOM	Obsługa komputera i wykorzystanie internetu
BIU	Organizowanie i prowadzenie prac biurowych
INT	Interpersonalne (kontakty z ludźmi)
SAM	Samoorganizacja pracy i przejawianie inicjatywy, terminowość
KIE	Zdolności kierownicze i organizacja pracy
ART	Zdolności artystyczne i twórcze
TCH	Obsługa, montowanie i naprawa urządzeń
FIZ	Sprawność fizyczna



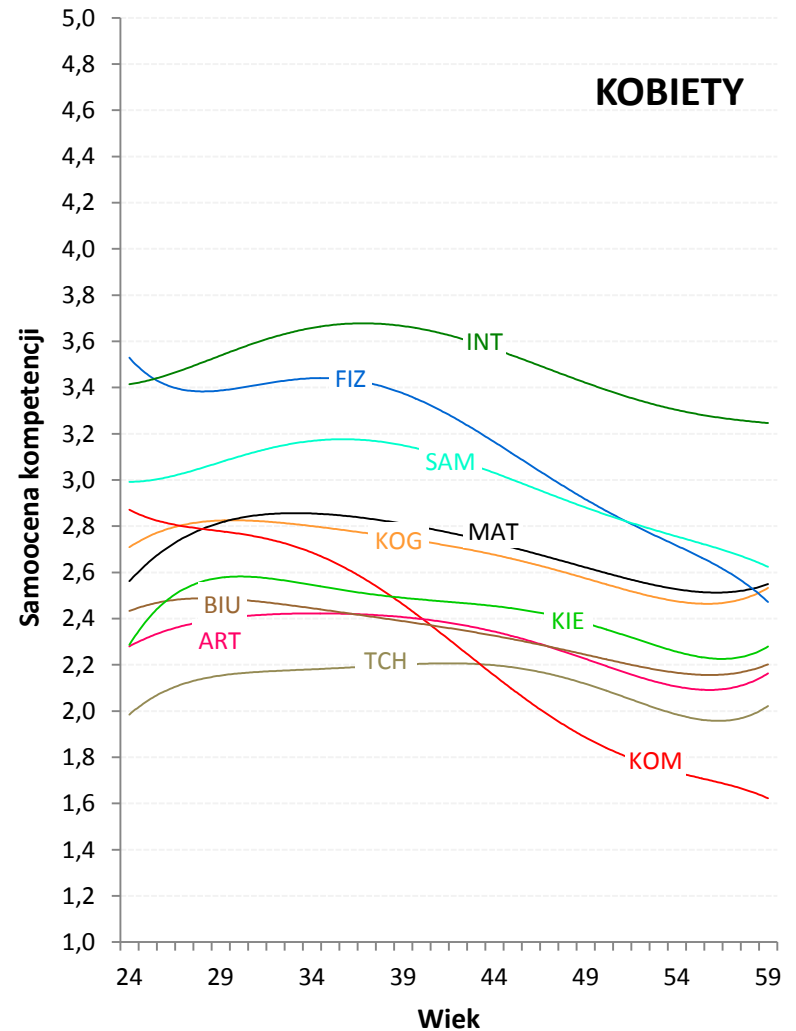
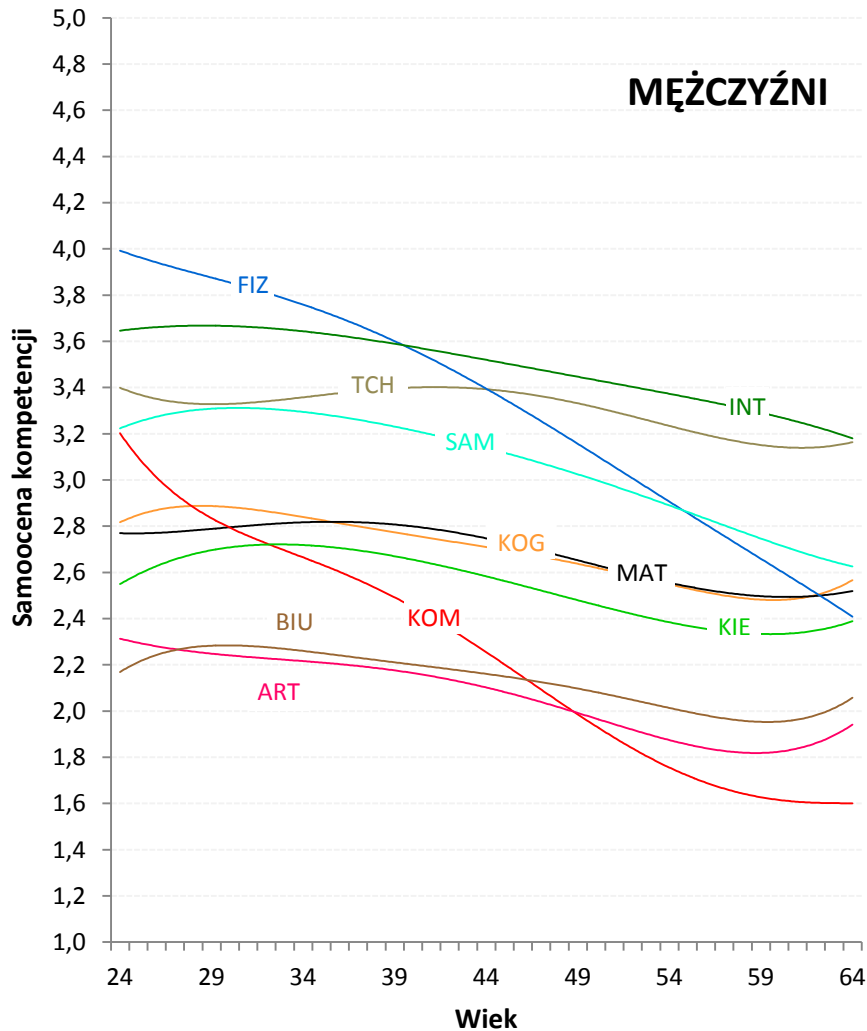
Wiek a samoocena kompetencji





Wiek a samoocena kompetencji

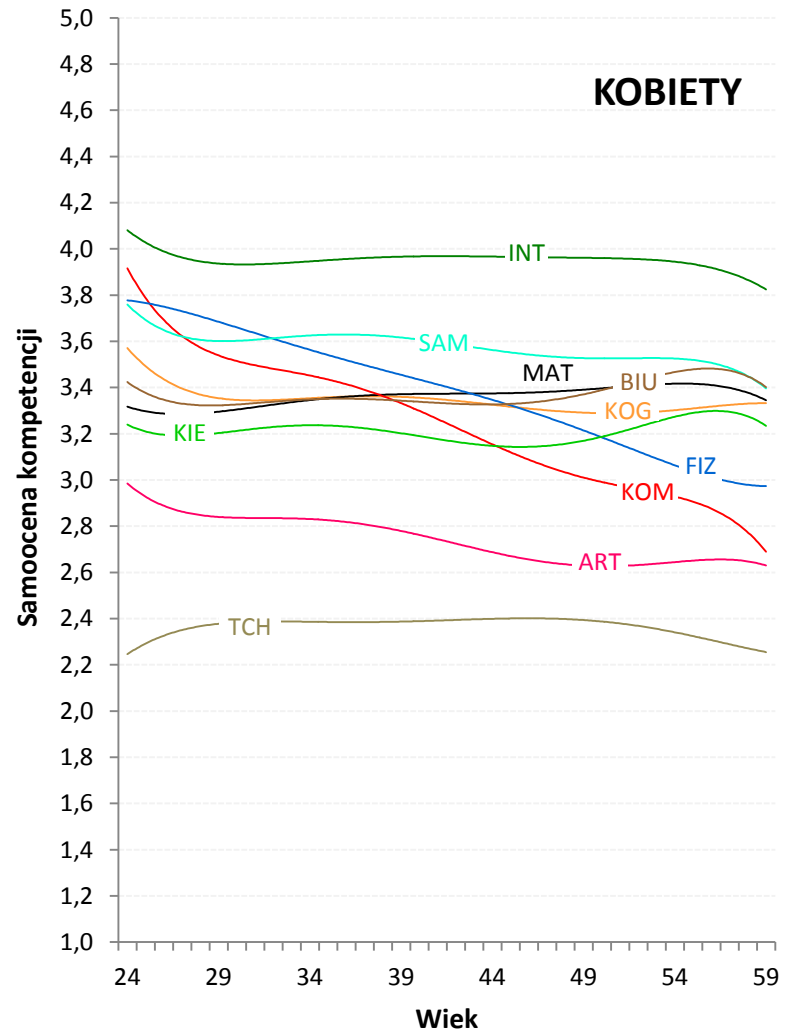
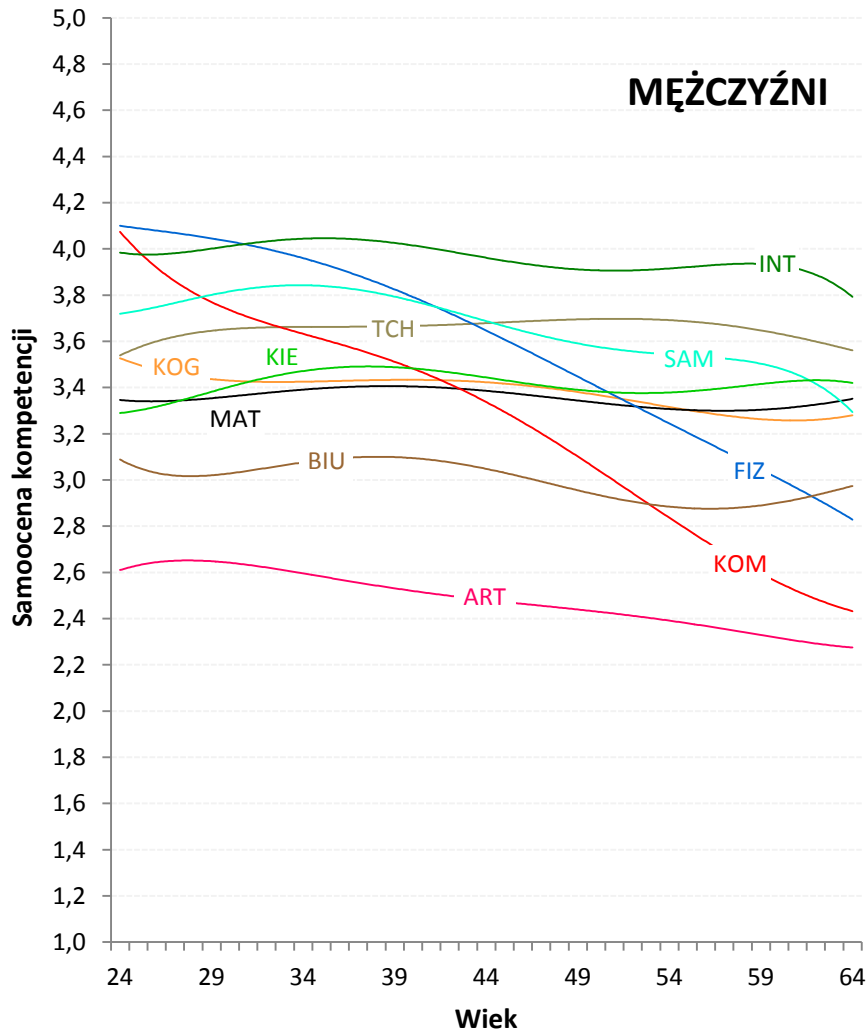
Wykształcenie zawodowe lub niższe





Wiek a samoocena kompetencji

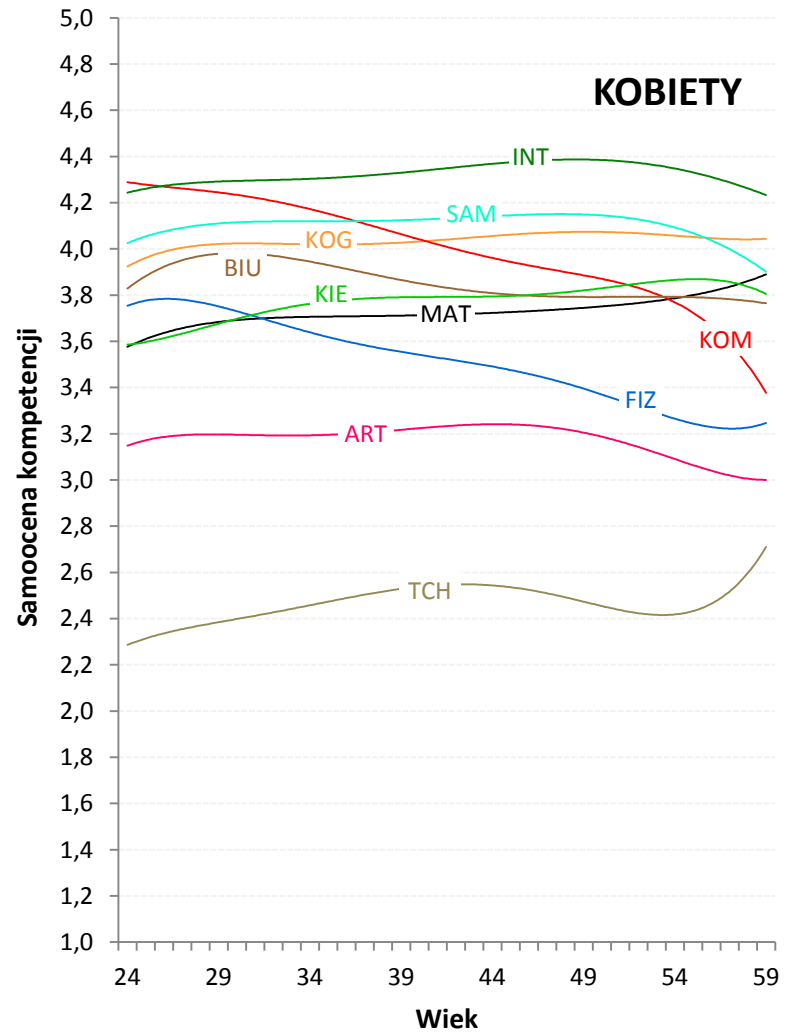
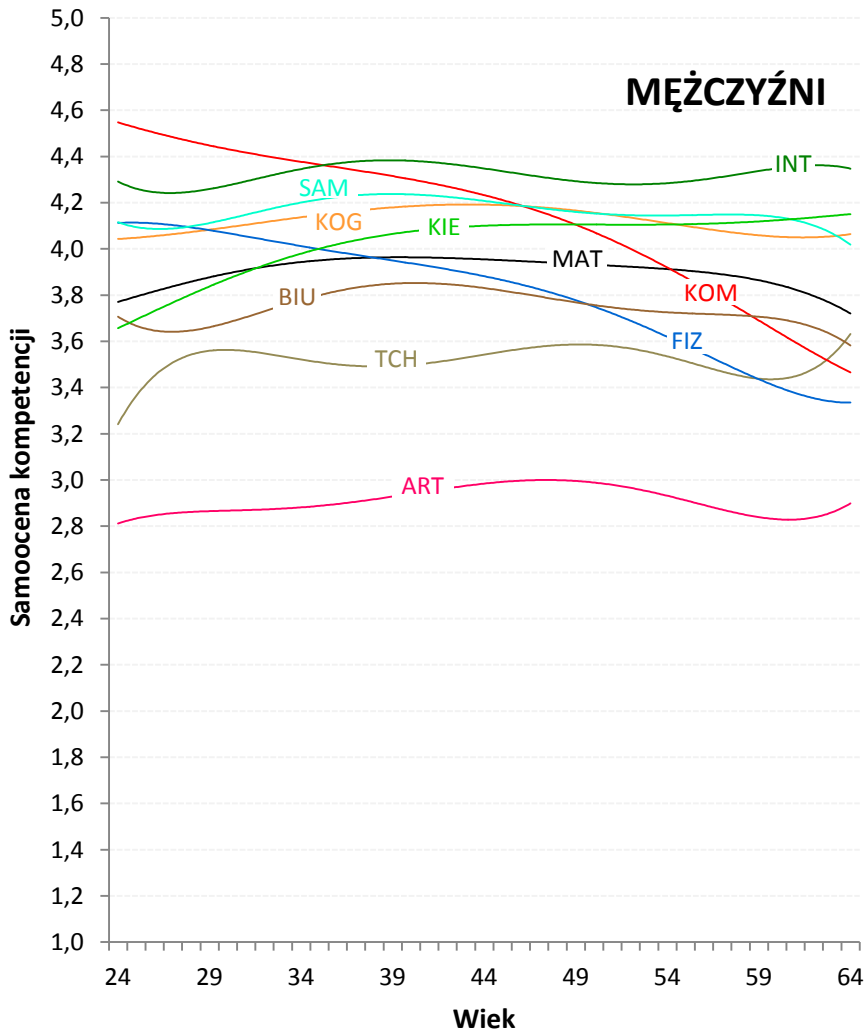
Wykształcenie średnie





Wiek a samoocena kompetencji

Wykształcenie wyższe





PODNIOSZENIE KOMPETENCJI



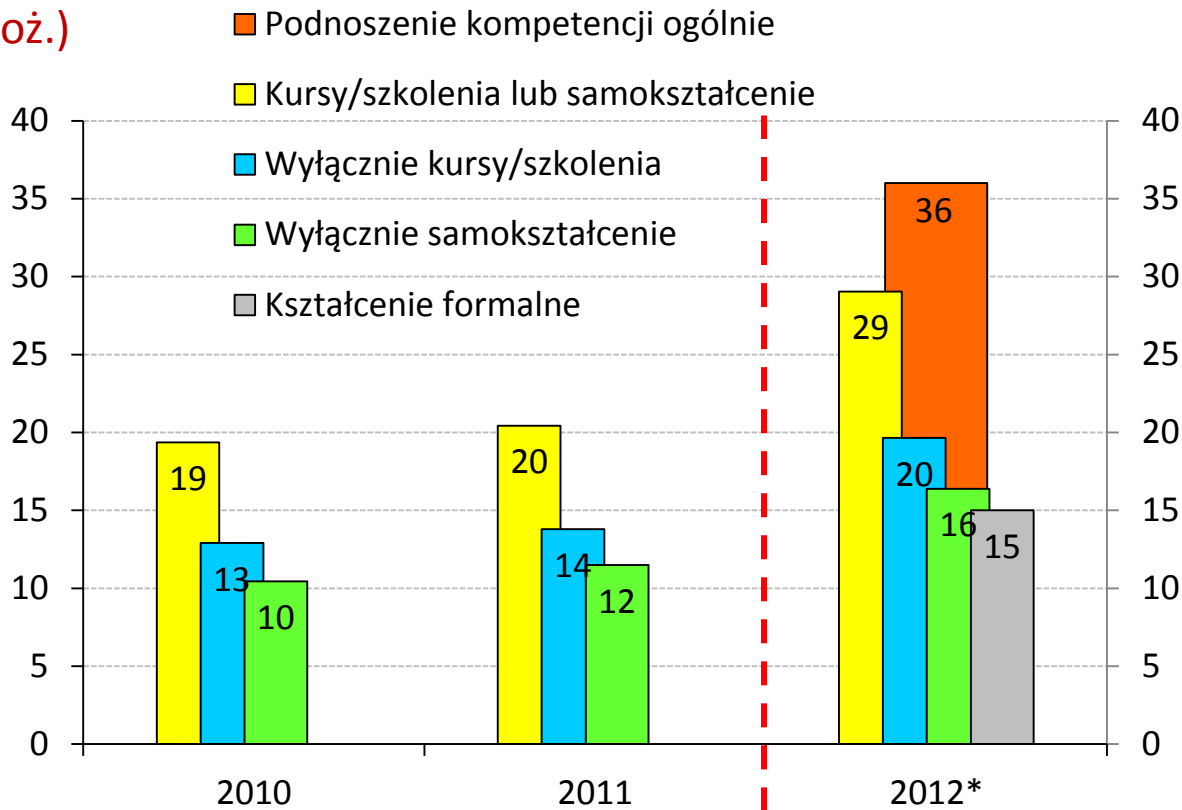
Podnoszenie kompetencji w minionych 12 mies.

Czy w ostatnich 12 mies. brał(a)
Pan(i) udział w kursach/szkoleniach

▪ **obowiązkowych (BHP, ppoż.)**

▪ **nieobowiązkowych**

- w miejscu pracy
- poza miejscem pracy
- przez Internet (e-learning)
- kursach korespond.
- warsztatach
- odczytach, konferencjach, itp.
- praktykach, stażach
- studiach podyplomowych

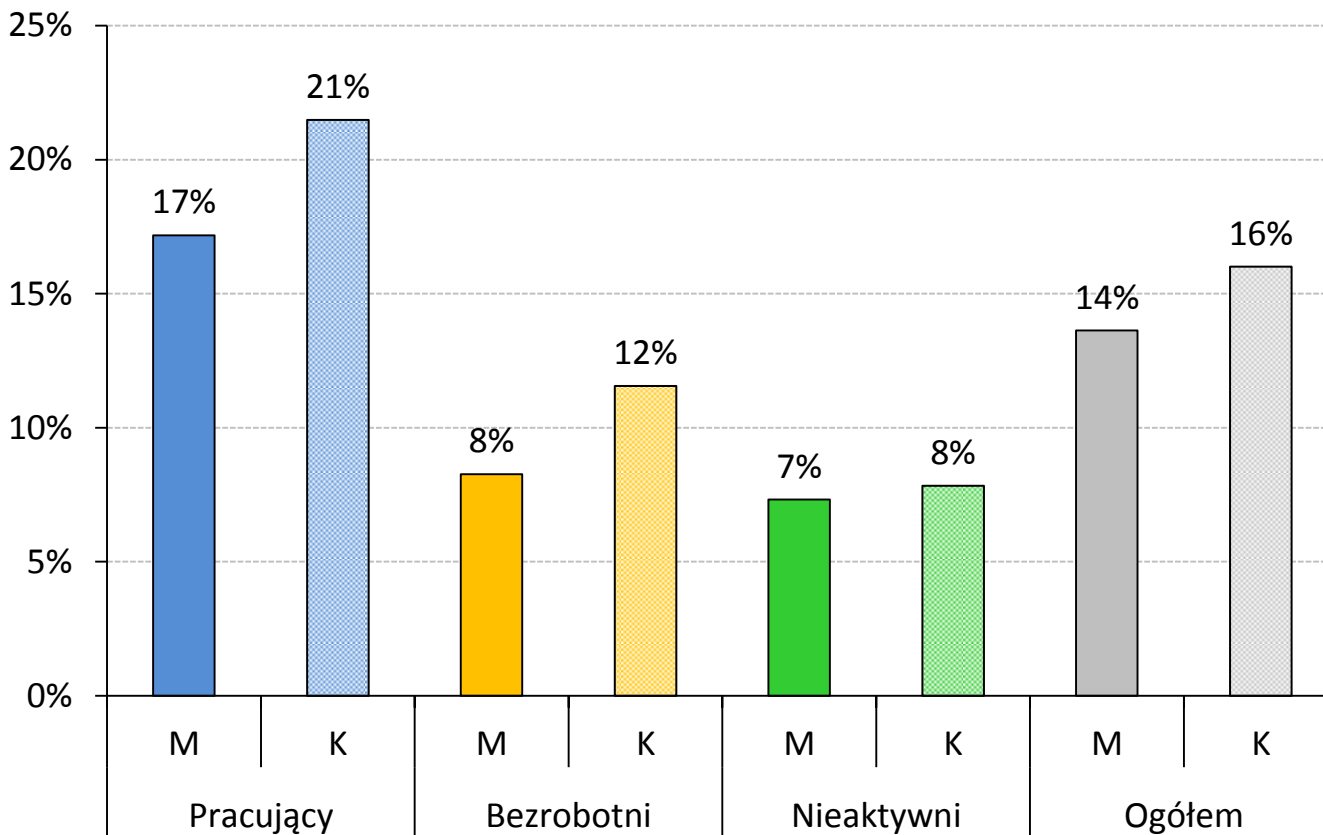


* W 2012 r. zmieniono sposób zadawania pytań o podnoszenie kompetencji.



Udział w szkoleniach (poza BHP/ppoż)

powiązanie z sytuacją zawodową





Podnoszenie kompetencji (12 mies.)

Wpływ wykształcenia

	Szkolenia (bez BHP/ppoż)	Samokształcenie	N
Nadal się uczy/studiuje	22	37	2111
Gimnazjum/podst.	6	7	1968
Zasadn. szkoła zawod.	6	6	4956
Liceum ogólnokszt.	13	14	1455
Technikum	13	13	2707
Inna szkoła średnia	15	15	1364
Studia: licencjat	21	23	466
Studia: Inżynier	26	25	233
Studia: magister	32	30	1652
Studia: magister inż..	32	31	404
Podyplomowe	46	46	261
MBA, doktorat	70	63	23
Ogółem	15	16	17600



Podnoszenie kompetencji (12 mies.)

Uwarunkowania zawodowe (dane dla pracujących)

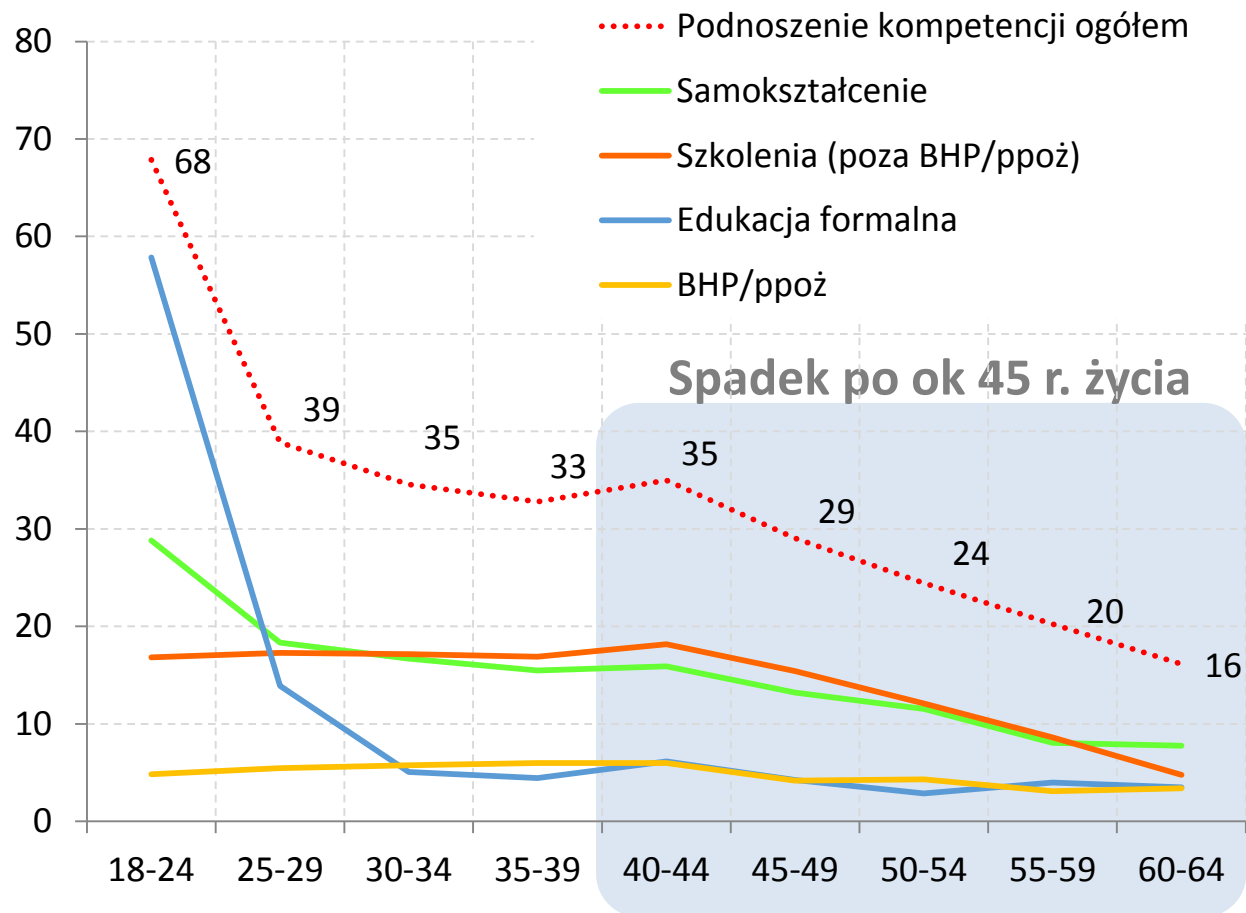
ISCO-1	ISCO-2	kursy/ szkol.	samo- szkol.	BHP/ ppoż	N
1 KIER	11 wyż.urz/dyr.gen	40%	35%	19%	32
	12 kier.ds.zarz/hand	46%	36%	23%	84
	13 kier.ds.prod/usł	29%	26%	18%	134
	14 kier.(hotel/hand/usł)	17%	18%	14%	48
2 SPEC	21 spec.(fiz/mat/tech)	28%	33%	24%	241
	22 spec.ds.zdr	44%	31%	15%	266
	23 spec.naucz/wych	41%	38%	13%	523
	24 spec.ds.ekon/zarz	43%	38%	14%	323
	25 spec.ds.techn.inf-kom	29%	39%	6%	84
	26 spec.(prawo/dz.społ/kult)	34%	42%	13%	119
3 SRED	31 pers.(fiz/chem/tech)	21%	19%	16%	283
	32 pers.ds.zdr	32%	20%	17%	106
	33 pers.ds.bizn/adm	29%	25%	12%	704
	34 pers.(prawo/sp.społ/kult)	25%	27%	6%	154
	35 tech.inf	26%	40%	15%	51
4 BIUR	41 sekr/op.urz.biur	22%	18%	10%	387
	42 pr.obsł.klienta	30%	18%	11%	112
	43 pr.ds.fin-stat/ewid.mat	12%	12%	13%	256
	44 pozost.pr.obsł.biur	15%	24%	14%	62

ISCO-1	ISCO-2	kursy/ szkol.	samo- szkol.	BHP/ ppoż	N
5 USLU	51 pr.usł.osob	18%	13%	7%	413
	52 sprzed	11%	12%	9%	1170
	53 opieka osob	18%	11%	7%	62
	54 pr.usł.ochr	22%	11%	15%	235
6 ROLN	61 roln.prod.towar	7%	13%	3%	720
7 ROB-W	71 rob.bud(bez elektr)	11%	9%	12%	549
	72 rob.obr.met/mech	12%	10%	15%	539
	73 rzem/rob.poligraf	15%	17%	29%	93
	74 elektr/elektron	28%	17%	25%	211
	75 rob(spoż/drew/tekstyl)	6%	10%	16%	431
8 OPER	81 oper.masz/urz.	13%	9%	22%	275
	82 monter	14%	13%	22%	121
	83 kier/oper.pojazd	14%	8%	13%	625
9 ROB-N	91 pom.dom/sprząd	7%	5%	10%	237
	92 rob.pom(roln/leśn/ryb)	7%	10%	6%	57
	93 rob.pom(górn/prz/bud/tr)	4%	6%	10%	309
	96 ład.niecz/pr.proste	9%	14%	20%	99
	99 [pr.fiz]	7%	1%	23%	62
	Ogółem	19%	17%	13%	10270



Podnoszenie kompetencji w ostatnich 12 mies.

Czynnik wieku





Przyczyny niskiej aktywności edukacyjnej osób starszych



1. Brak motywacji i wiary w sens takiej aktywności

- Przekonanie, że w tym wieku nie ma sensu się doksztalać
- Brak wiary w znaczenie takich działań dla zwiększenia szans zatrudnienia
- Niedopasowanie zakresu przekazywanej na szkoleniach wiedzy do kompetencji i potrzeb odbiorców

2. Uproszczenie statystyczne: to nie wiek się liczy, lecz wykształcenie

- W starszych rocznikach mniejszy jest udział osób z wykształceniem wyższym, które szkolą się najczęściej
- Różnice w aktywności edukacyjnej pomiędzy kohortami nie są tak duże, jak pomiędzy grupami edukacyjnymi
- Spośród podstawowych charakterystyk społeczno-demograficznych największe znaczenie ma wykształcenie, za którym skrywa się także rodzaj wykonywanej pracy oraz szereg innych cech korelujących z wykształceniem.



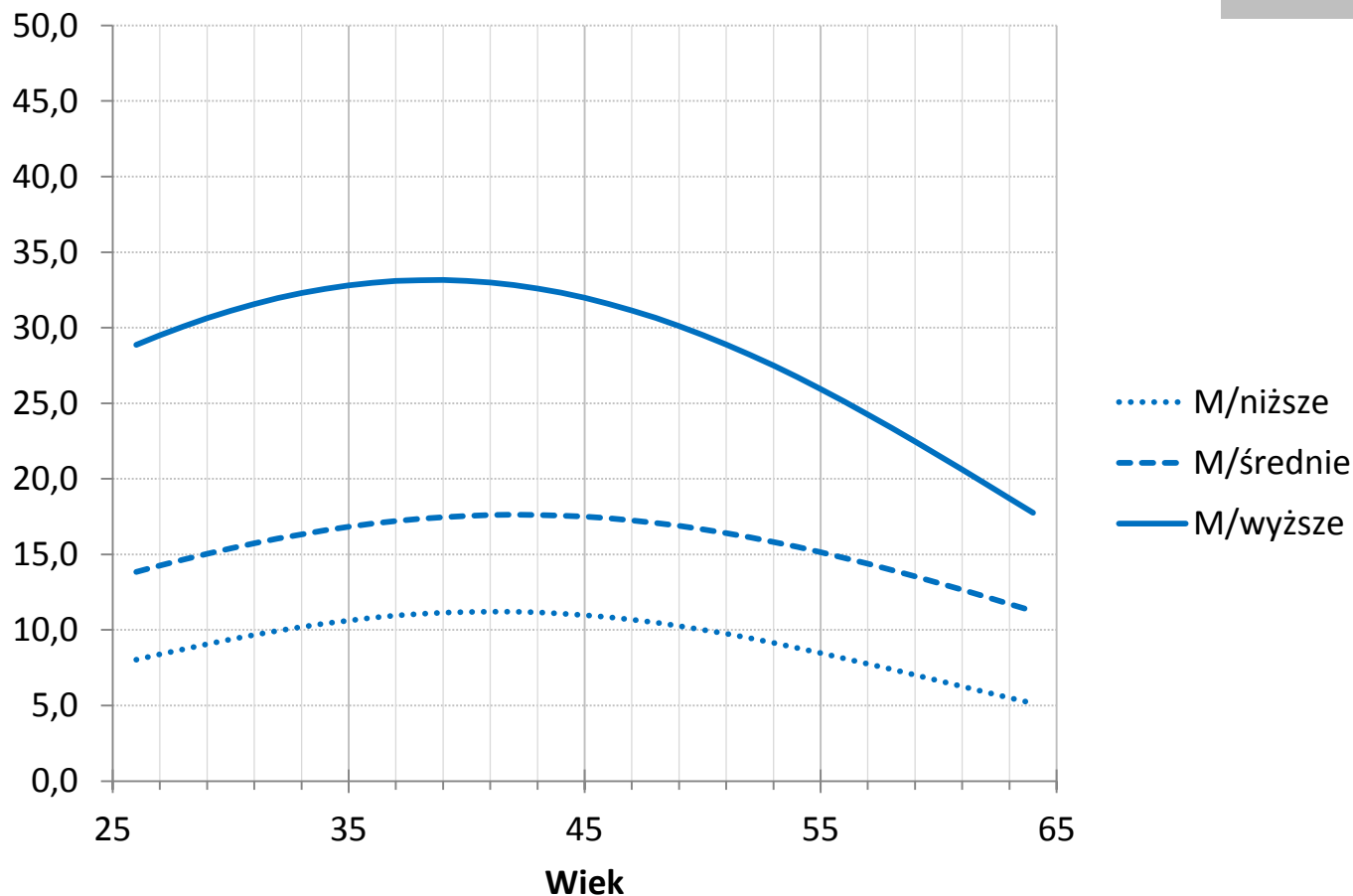
3. Kalkulacja kosztów i zysków pracodawców

- Starszy pracownik, zbliżający się do emerytury ma niższy „potencjał rozwojowy”, co oznacza, że inwestycje w jego szkolenie przyniosą niższy zysk ze względu na spodziewany krótszy okres zwrotu, czyli pozostały mu jeszcze okres pracy zawodowej.



Udział w szkoleniach (bez BHP/ppoż) w ostatnich 12 miesiącach Pracujący wg wykształcenia i płci

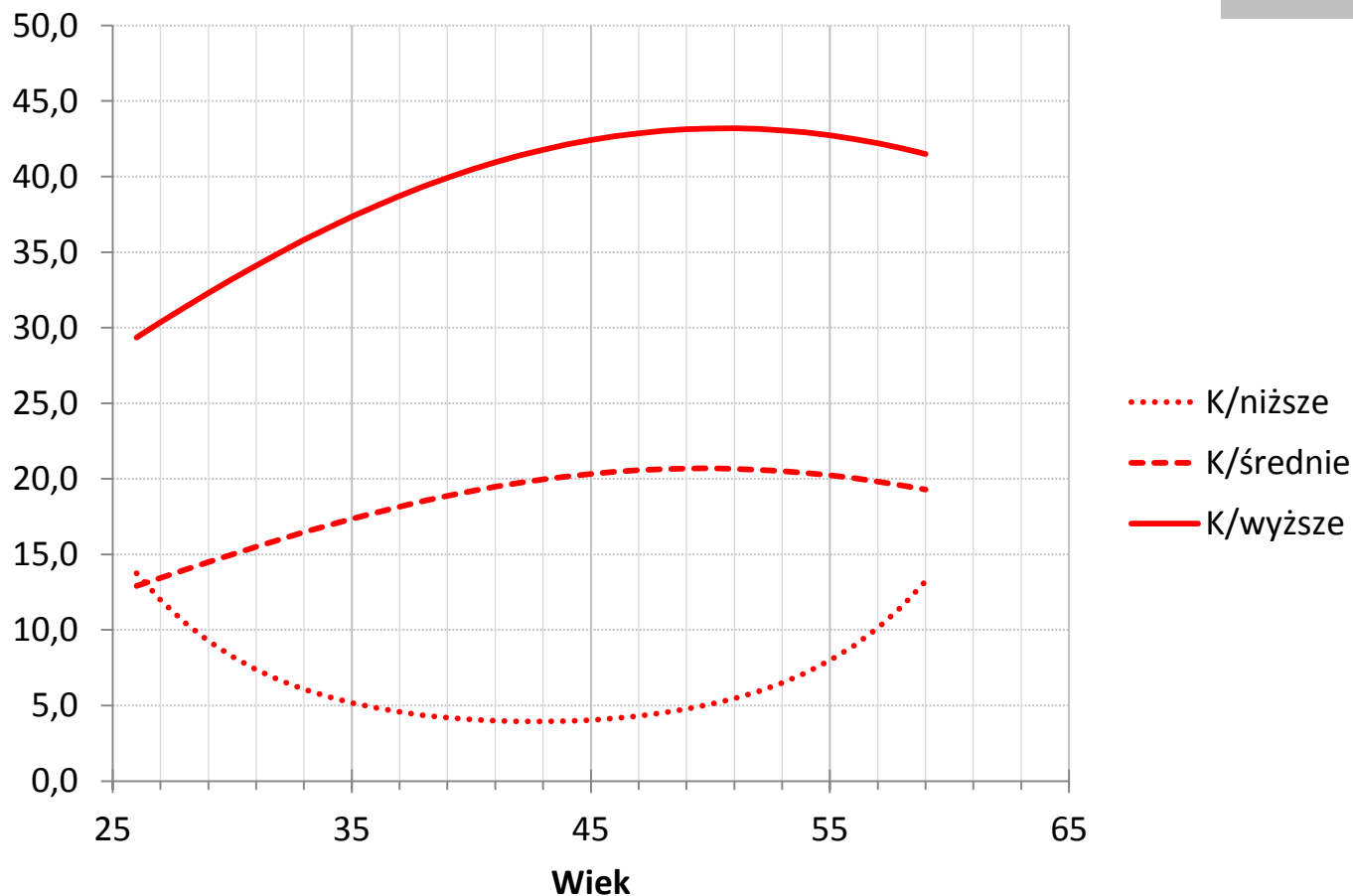
Mężczyźni





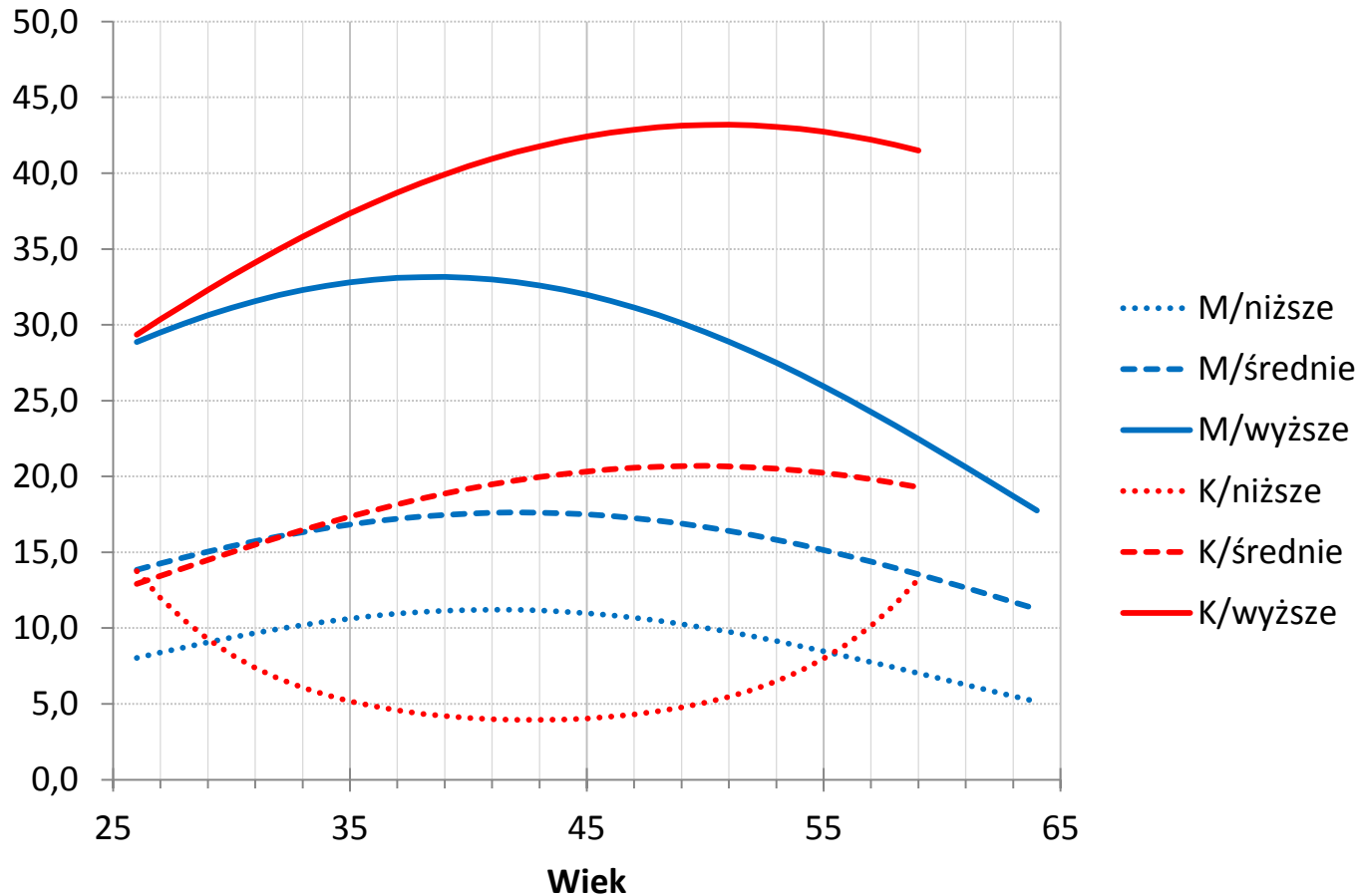
Udział w szkoleniach (bez BHP/ppoż) w ostatnich 12 miesiącach Pracujący wg wykształcenia i płci

Kobiety





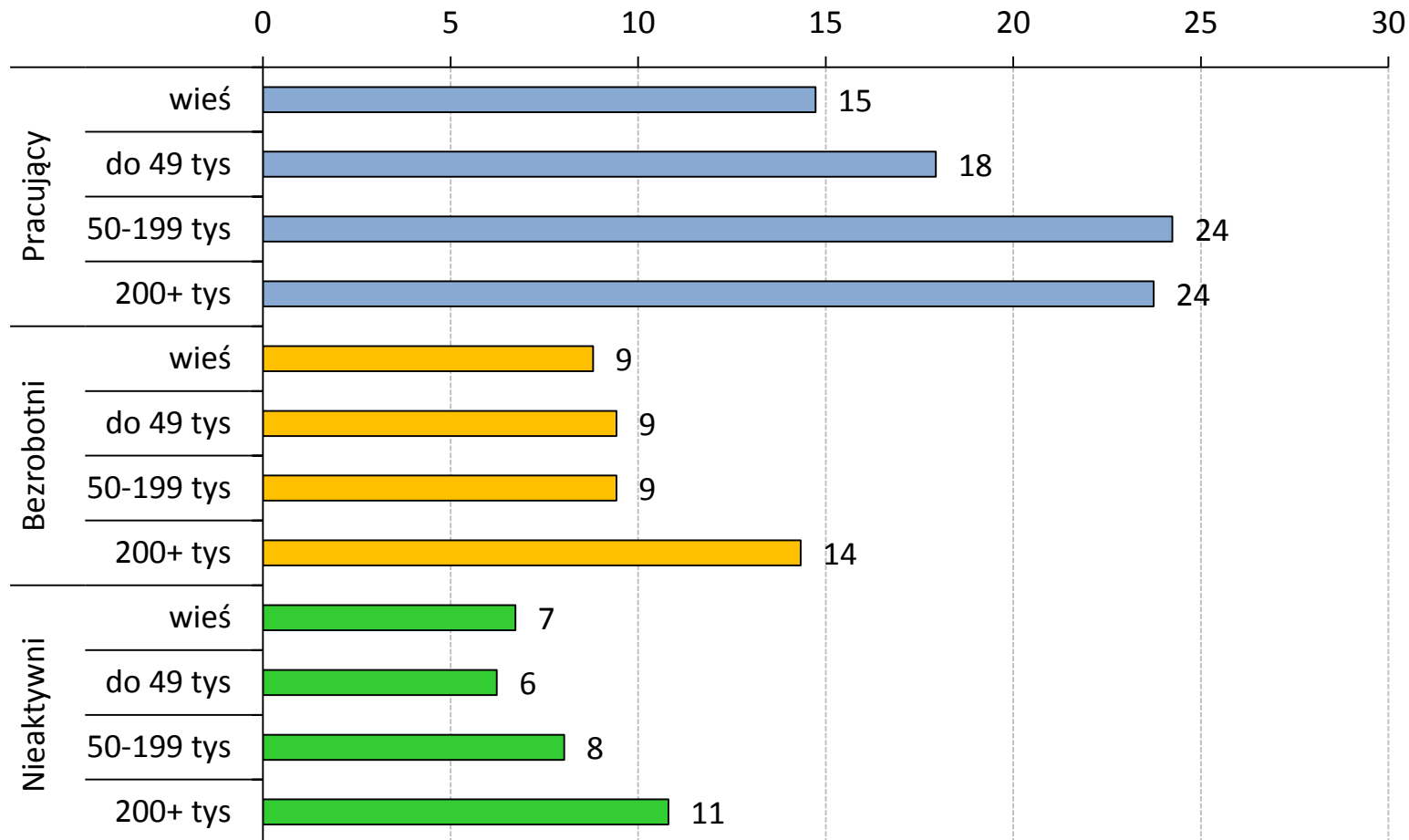
Udział w szkoleniach (bez BHP/ppoż) w ostatnich 12 miesiącach Pracujący wg wykształcenia i płci





Udział w szkoleniach (bez BHP/ppoż) (12 mies.)

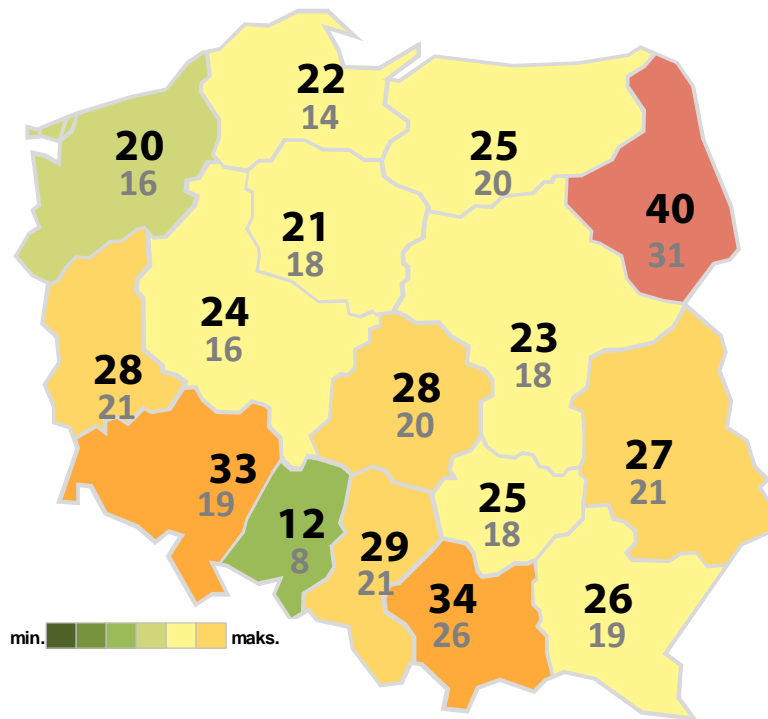
Zróżnicowanie geograficzne



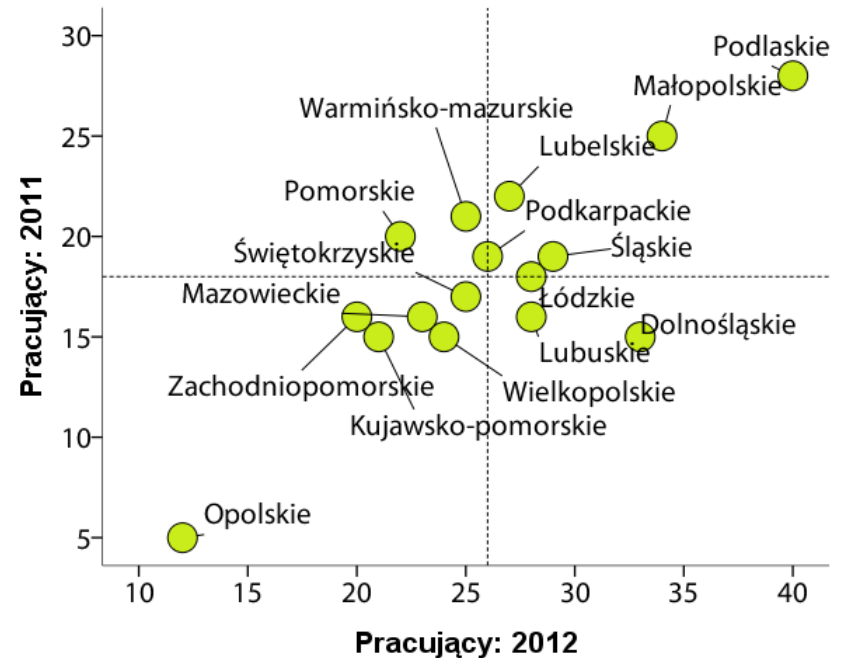


Pracujący: udział w szkoleniach (12 mies.)

Zróznicowanie regionalne



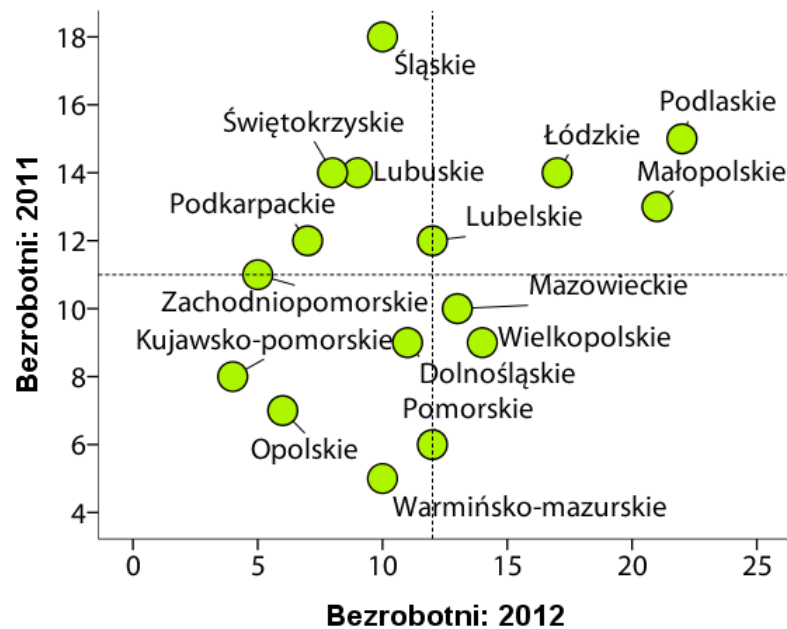
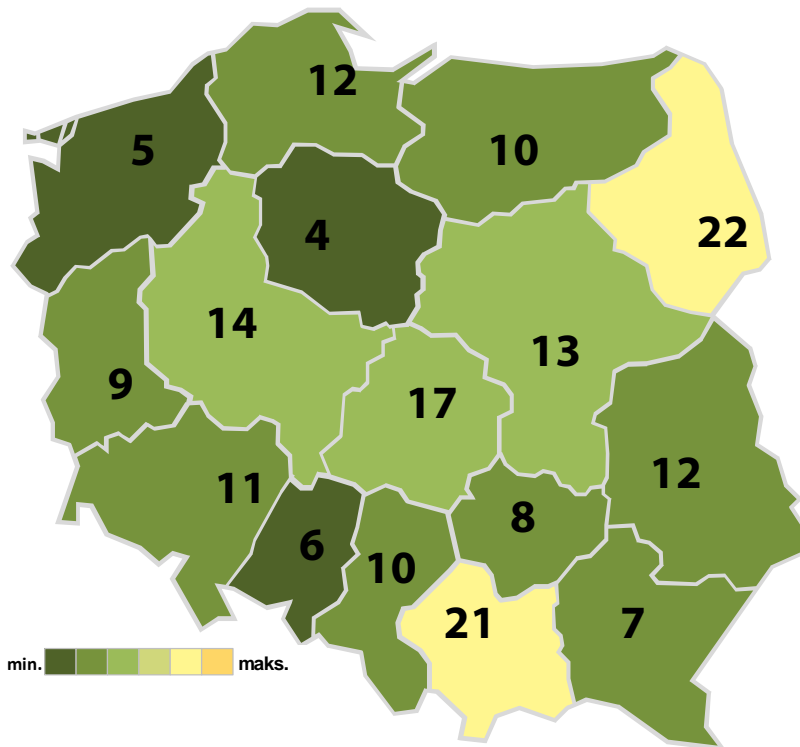
34 wliczając BHP/ppoż
26 bez BHPppoż.





Bezrobotni: udział w szkoleniach (12 mies.)

Zróznicowanie regionalne





Podnoszenie kompetencji – tematyka

Tematyka	Kursy, szkolenia		Samo-kształcenie (%)
	%	Liczba uczestników	
BHP / ppoż.	36%	1675008	1%
Medycyna, pierwsza pomoc, praca soc., psychologia	11%	499054	6%
Budownictwo i przemysł	10%	449186	11%
Informatyka, komputery	7%	301866	19%
Inne specjalistyczne zawodowe	7%	301824	13%
Szkolnictwo, edukacja, pedagogika	6%	268239	11%
Handel, sprzedaż i obsługa klienta	5%	253639	1%
Tematyka prawna	5%	214216	6%
Usługi osobiste, fryzjer, kosmetyka, opieka	4%	204877	4%
Rozwój osobisty, kompetencje ogólne	4%	204105	7%
Prawo jazdy inne niż A i B, transport	4%	191833	2%
Gastronomia, turystyka, hotelarstwo, rekreacja	3%	144347	3%
Języki obce	3%	143999	12%



Ocena przydatności szkoleń

Ocena przydatności szkolenia, w którym ostatnio uczestniczył respondent, ze względu na tematykę tego szkolenia (w %).

Pozostawiono jedynie najliczniejsze kategorie.

Tematyka	nieprzydatne	raczej przydatne	bardzo przydatne	N
Medycyna, pierwsza pomoc, praca soc., psychologia	4	25	72	324
Tematyka prawna	3	29	68	153
Języki obce	1	32	66	85
Budownictwo i przemysł	4	34	62	300
Szkolnictwo, edukacja, pedagogika	2	38	60	180
Inne specjalistyczne zawodowe	7	29	64	149
Informatyka, komputery	6	36	59	179
Prawo jazdy inne niż A i B, transport	8	29	63	115
Usługi osobiste, fryzjer, kosmetyka, opieka	7	34	59	137
Handel, sprzedaż i obsługa klienta	4	49	47	155
Rozwój osobisty, kompetencje ogólne	10	39	51	117
BHP / ppoż.	8	49	43	967
Ogółem	6	37	57	3340



Samokształcenie (ostatnie 12 mies.)

Sposoby pozyskiwania wiedzy

Płeć	Mężczyźni				Kobiety				
	Wiek	18-34	35-49	50+	Ogół	18-34	35-49	50+	Ogół
N		3639	2788	2702	9129	3559	2746	2166	8471
programy komputerowe, internet		15,2	8,8	3,9	9,9	14,5	10,3	6,5	11,1
książki, profesjonalne magazyny, druki		10,7	7,0	4,3	7,7	14,4	10,0	5,9	10,8
pomoc przyjaciół, współpracowników		5,0	2,9	1,0	3,2	3,9	3,1	2,1	3,2
pomoc członków rodziny		4,1	1,3	1,0	2,3	3,2	2,3	1,5	2,5
programy TV, radiowe		2,6	1,5	0,8	1,7	3,2	2,1	1,4	2,4
muzea, wystawy, galerie, centra nauki		1,5	0,6	0,3	0,8	2,1	1,2	0,7	1,4
inne metody		1,7	0,6	0,5	1,0	1,5	0,8	0,7	1,1
Samokształcenie ogółem		22,7	13,5	7,7	15,4	22,0	16,4	11,2	17,4



Powody brania udziału w kursach/szkoleniach

Mężczyźni

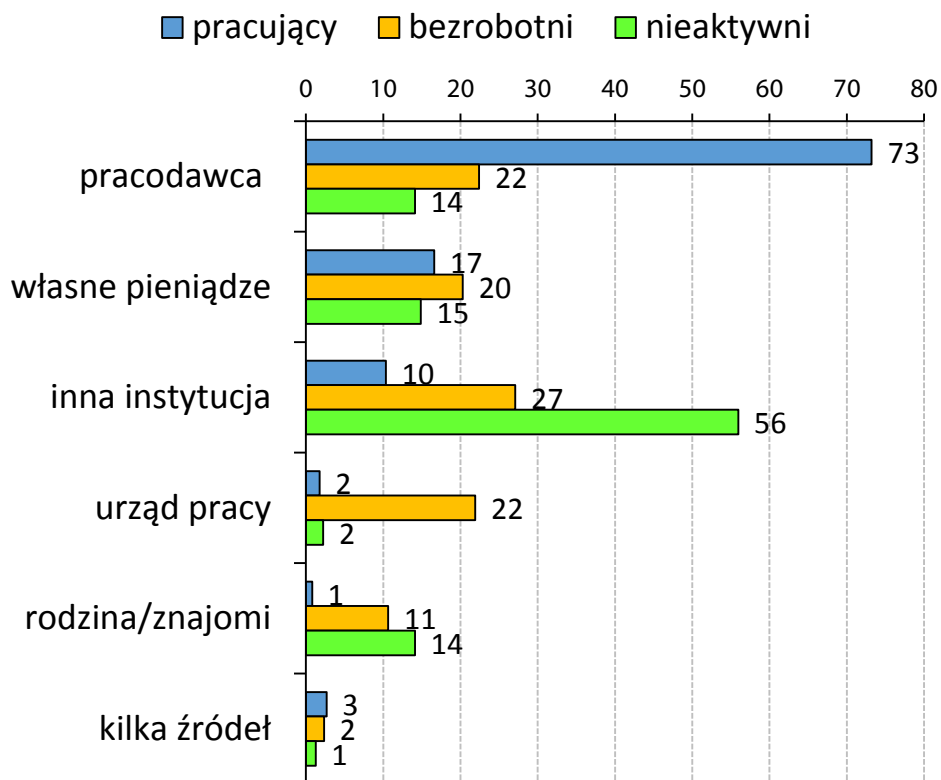
Kobiety

Powody udziału w kursie/szkoleniu	Mężczyźni				Kobiety			
	18-34	35-49	50+	Ogół	18-34	35-49	50+	Ogół
potrzebne w obecnej pracy	50,4	63,2	56,7	56,1	50,0	66,8	68,7	59,4
wymóg pracodawcy	32,1	43,0	45,9	38,4	24,9	33,4	36,0	30,0
rozwój własnych zainteresowań	30,2	15,3	12,2	21,8	39,8	29,0	23,7	32,9
certyfikat/świadectwo/dyplom	19,2	15,9	14,4	17,2	26,5	18,3	11,7	20,8
możliwość bezpłatnego udziału	10,4	9,6	8,3	9,8	15,0	11,6	12,1	13,3
chęć podjęcia nowej pracy	12,8	5,3	8,4	9,4	15,2	7,7	4,1	10,5
zmniejszenie ryzyka utraty pracy	7,6	12,8	12,1	10,2	6,6	11,7	11,1	9,3
inny powód	6,8	1,8	4,8	4,7	8,1	2,0	3,4	5,1
poznanie nowych osób/przyjemność	3,7	1,9	1,6	2,7	8,6	3,6	1,8	5,5
chęć rozpoczęcia własnej dział. gosp.	5,1	1,9	1,2	3,3	2,5	2,8	1,0	2,3
skierowanie z Urzędu Pracy	1,4	1,2	2,4	1,5	2,3	1,4	1,6	1,9



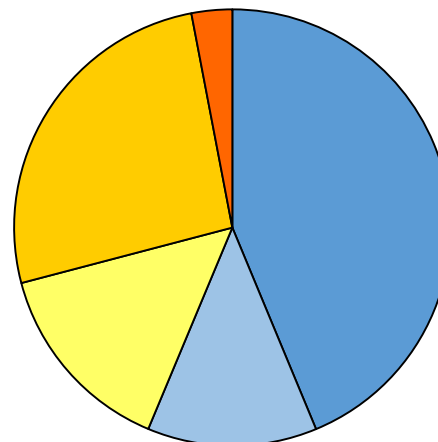
Finansowanie szkoleń i doskonalenia

Źródło finansowania ostatniego kursu, szkolenia czy innej formy doskonalenia, w jakiej brał udział respondent (w %).



Czas, w którym odbywał się ostatni kurs lub szkolenie (poza BHP/ppoż.), wśród osób pracujących (w %).

- wyłącznie w czasie płatnych godzin pracy
- głównie w czasie płatnych godzin pracy
- głównie poza płatnymi godzinami pracy
- wyłącznie poza płatnymi godzinami pracy
- był w tym czasie bezrobotnym





BRAK AKTYWNOŚCI SZKOLENIOWEJ



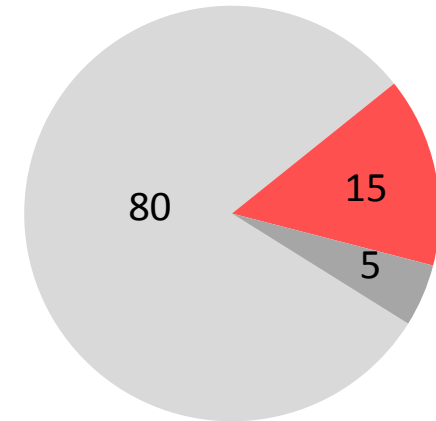
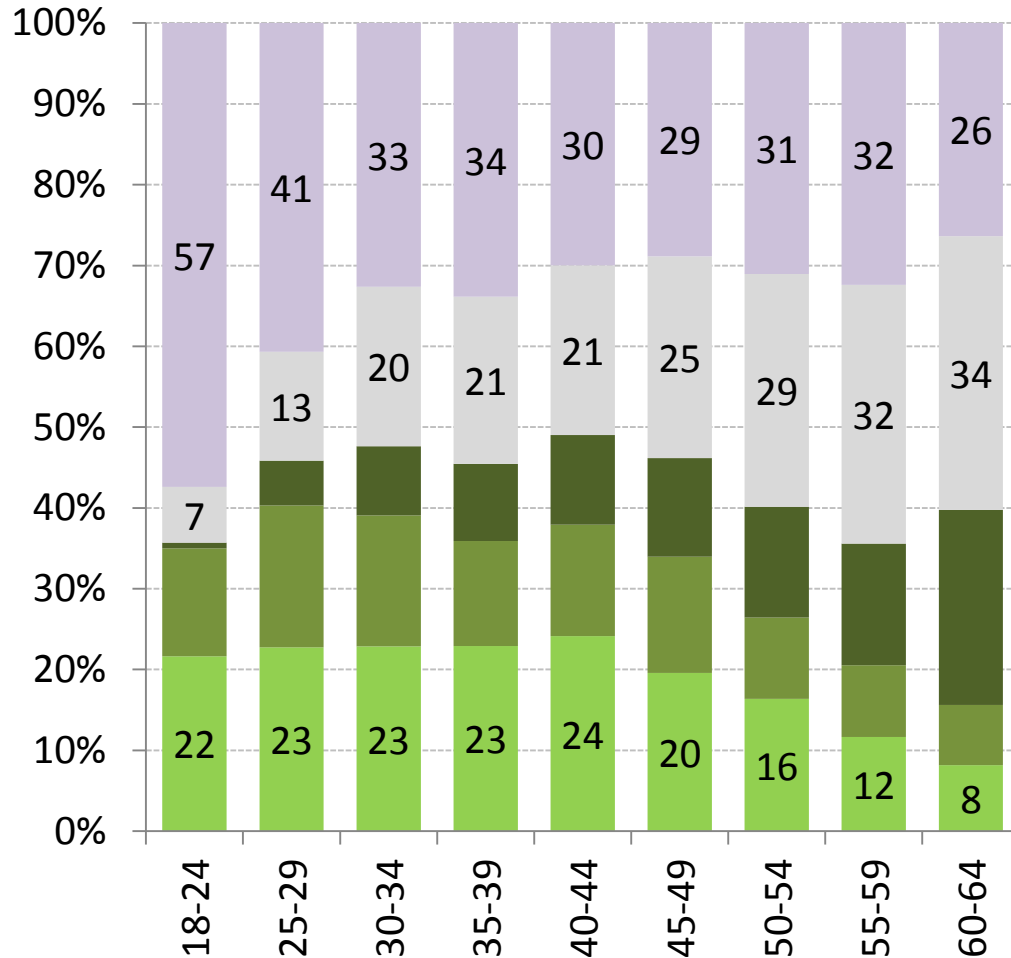
Brak aktywności szkoleniowej

(pomijając BHP/poż)

Minione 12 miesięcy:

- nie uczestniczył
- tak - inne niż BHP, Ppoż
- tak - tylko BHP, Ppoż

Kiedy ostatnio uczestniczył(a)?



- W ostatnich 12 miesiącach
- 1-4 lata temu
- Więcej niż 5 lat temu
- Nie potrafi określić
- Nigdy



Aktywność szkoleniowa – czemu nie?

Główne przyczyny braku uczestnictwa w kursach i szkoleniach w ciągu ostatnich 12 miesięcy (w %).

Powód	Pracujący	Bezrobotni	Nieaktywni	Ogółem
Nie potrzebował w pracy	68	28	25	49
Nie miał czasu z powodów osobistych	6	9	15	9
Nie miał motywacji do dokończania się	4	11	8	6
W moim wieku nie ma sensu się dokończyć	2	4	12	5
Nie było w pobliżu interesujących kursów	4	15	4	5
Nie miał czasu z powodów zawod.	7	2	2	5
Kursy/szkolenia były zbyt drogie	3	11	3	4
Stan zdrowia nie pozwalał	1	2	11	4
Nie spełniał wymogów formalnych	1	7	2	2
Nie miał poparcia/zachęty ze strony pracodawcy	3	3	1	2
Dotychczasowe niewiele mi dały	1	2	1	1
Inne powody	3	7	14	7
Trudno powiedzieć	14	20	20	17
N	7745	1817	4582	14143

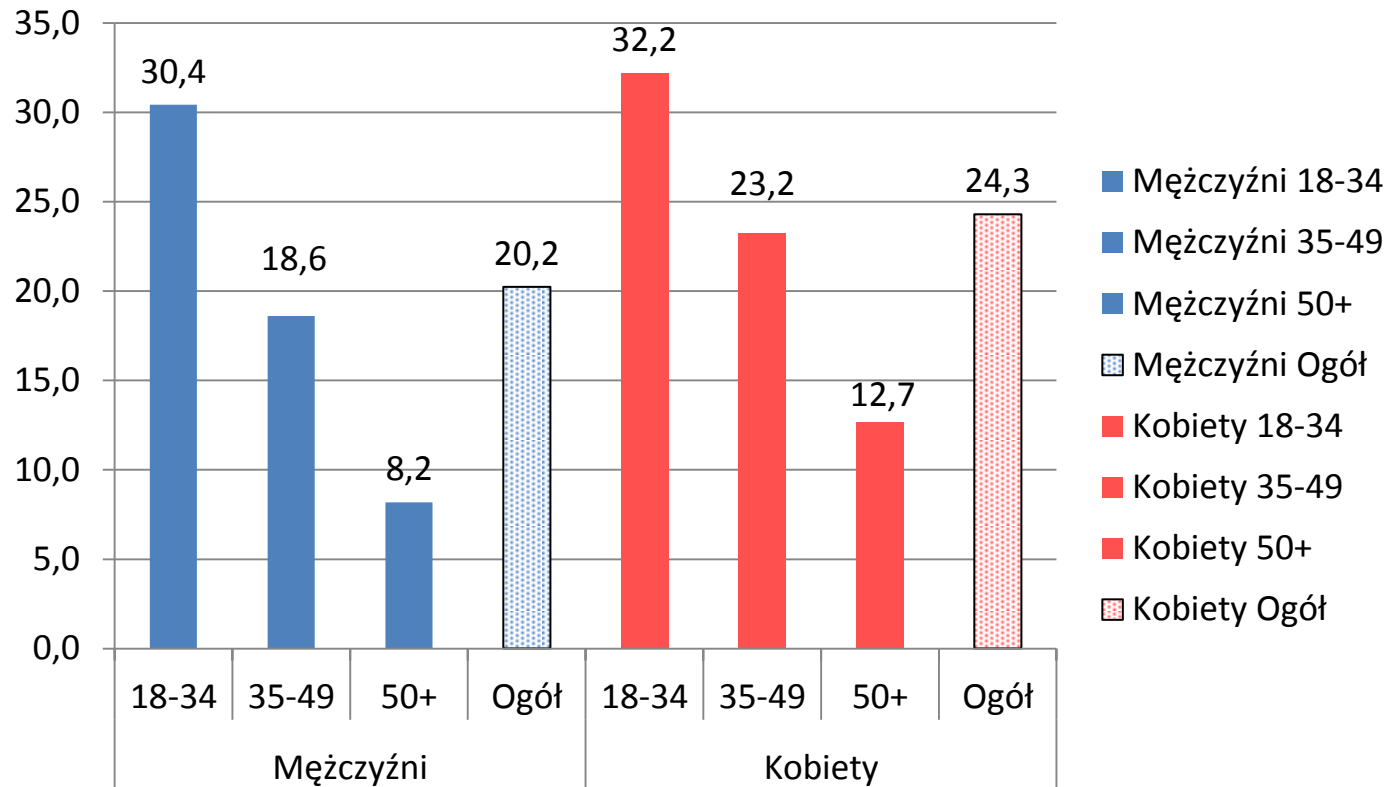


PLANY



Chęć dokoształcania się w najbliższych 12 mies.

% odpowiedzi potwierdzających





Chęć dokształcania się w najbliższych 12 mies.

Tematyka budząca zainteresowanie

	Płeć	Mężczyźni				Kobiety			
		Wiek	18-34	35-49	50+	Ogół	18-34	35-49	50+
	N	931	461	200	1592	974	544	232	1750
Języki obce		12,4	14,3	15,0	13,3	22,0	18,9	19,8	20,7
Inne specjalistyczne zawodowe		18,7	15,8	10,5	16,8	17,2	14,7	12,9	15,9
Budownictwo i przemysł		24,1	30,2	33,5	27,0	0,8	1,3	1,3	1,0
Informatyka, komputery		12,1	9,1	16,0	11,7	11,2	15,8	25,0	14,5
Prawo jazdy inne niż A i B, transport		16,1	19,1	11,5	16,4	0,6	0,4	0,9	0,6
Usługi osob., fryzjer, kosmetyka, opieka		1,7	2,4	1,0	1,8	13,3	11,9	9,1	12,3
Medycyna, praca socjalna, psychologia		2,0	2,6	0,5	2,0	8,7	11,9	6,5	9,4
Prawo jazdy kategorii A i B		8,4	3,5	4,0	6,4	4,0	2,0	2,6	3,2
Gastronomia, turystyka, hotelarstwo,		4,2	2,0	2,0	3,3	4,7	4,8	5,2	4,8
Handel, sprzedaż i obsługa klienta		1,4	0,2	1,5	1,1	7,3	6,4	3,0	6,5
Księgowość i rachunkowość		0,6	0,4	1,0	0,6	6,8	7,5	5,6	6,9



Bilans Kapitału Ludzkiego

bkl.parp.gov.pl

Prezentacja bazowała na raporcie:

2012

Bilans Kapitału Ludzkiego

Kształcenie przez całe życie

Na podstawie badań zrealizowanych w 2012 roku
w ramach III edycji projektu Bilans Kapitału Ludzkiego

Anna Szczucka, Konrad Turek, Barbara Worek

KAPITAŁ LUDZKI
NARODOWA STRATEGIA SPÓJNOŚCI

PARP

UNIwersytet Jagielloński
w Krakowie

UNIA EUROPEJSKA
EUROPEJSKI
FUNDUSZ SPOŁECZNY

Dziękuję
za uwagę.

Szymon Czarnik ::: szymon.czarnik@uj.edu.pl