

# Meldunki Epidemiologiczne

## Zachorowania i podejrzenia zachorowań na gripę w Polsce

Narodowy Instytut Zdrowia Publicznego PZH - PIB • Zakład Epidemiologii Chorób Zakaźnych i Nadzoru oraz Zakład Badania Wirusów Grypy. Krajowy Ośrodek ds. Grypy  
Główny Inspektorat Sanitarny • Departament Przeciwpidemiczny i Ochrony Sanitarnej Granic

Rok: **2022**

Miesiąc: **Czerwiec**

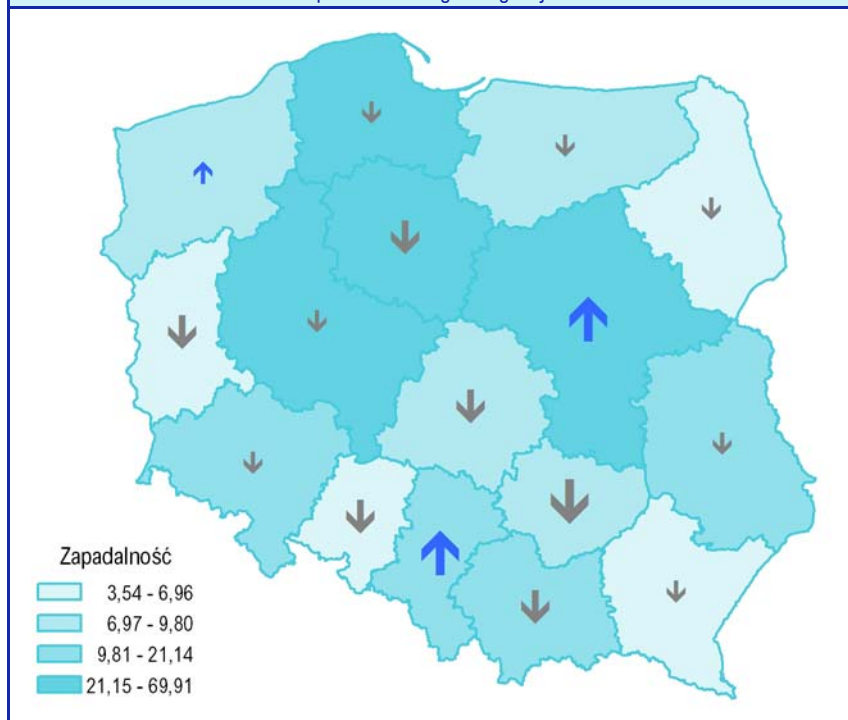
Numer: **6C (23)**

Okres: **16 – 22 czerwiec**

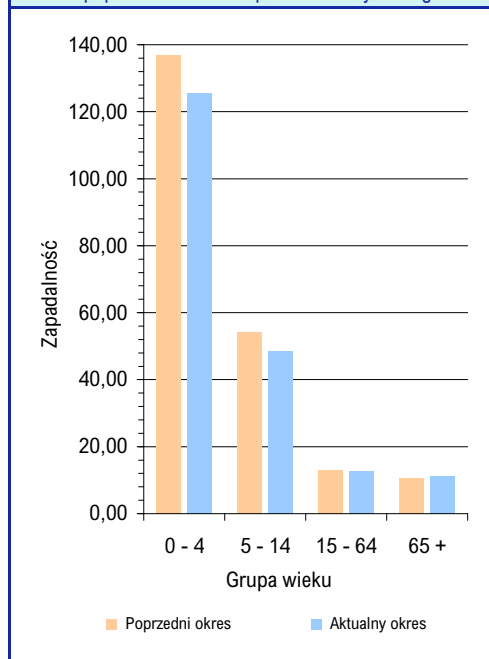
### Zachorowania i podejrzenia zachorowań na gripę w okresie od 16 do 22 czerwca 2022 r. wg wieku i województw

Województwo	Ogółem			Wiek (ukończone lata)							
				0 – 4		5 – 14		15 – 64		65+	
	liczba	zapadalność <sup>1)</sup>	wzrost/spadek zap. <sup>2,3)</sup>	liczba	zapadalność <sup>1)</sup>	liczba	zapadalność <sup>1)</sup>	liczba	zapadalność <sup>1)</sup>	liczba	zapadalność <sup>1)</sup>
POLSKA	57512	21,58	-1,29	16229	125,44	13518	48,49	22039	12,59	5726	11,29
Dolnośląskie	2663	13,21	-0,44	680	72,54	539	26,76	1083	8,24	361	8,88
Kujawsko-Pomorskie	3433	23,95	-6,06	995	151,20	885	59,33	1230	12,96	323	11,98
Lubelskie	1772	12,19	-3,27	551	84,29	518	35,40	581	6,06	122	4,31
Lubuskie	319	4,56	-7,41	107	34,05	98	13,25	93	2,01	21	1,60
Łódzkie	1658	9,80	-8,07	499	66,17	386	23,06	613	5,62	160	4,48
Małopolskie	4448	18,65	-6,21	1289	100,87	1059	40,92	1722	10,92	378	8,96
Mazowieckie	12278	32,36	5,87	3418	166,13	2759	65,52	4937	20,14	1164	16,28
Opolskie	472	6,96	-5,55	115	39,80	114	18,28	182	4,02	61	4,53
Podkarpackie	523	3,54	-1,27	152	21,39	120	7,90	206	2,08	45	1,72
Podlaskie	439	5,38	-3,91	113	29,00	110	13,62	168	3,09	48	3,17
Pomorskie	11486	69,91	-3,31	3281	364,15	2659	142,88	4431	41,27	1115	38,05
Śląskie	6593	21,14	6,59	1836	131,19	1582	50,55	2528	12,42	647	10,25
Świętokrzyskie	733	8,64	-14,42	162	46,69	161	19,85	309	5,55	101	5,73
Warmińsko-Mazurskie	957	9,73	-3,18	276	62,41	230	22,19	327	4,95	124	7,08
Wielkopolskie	8674	35,51	-1,82	2521	194,12	2033	74,34	3188	19,84	932	21,57
Zachodniopomorskie	1064	9,06	4,17	234	46,13	265	22,58	441	5,70	124	5,33

Zapadalność<sup>1)</sup> w okresie od 16 do 22 czerwca 2022 r. w stosunku do poprzedniego okresu sprawozdawczego<sup>3)</sup> wg województw



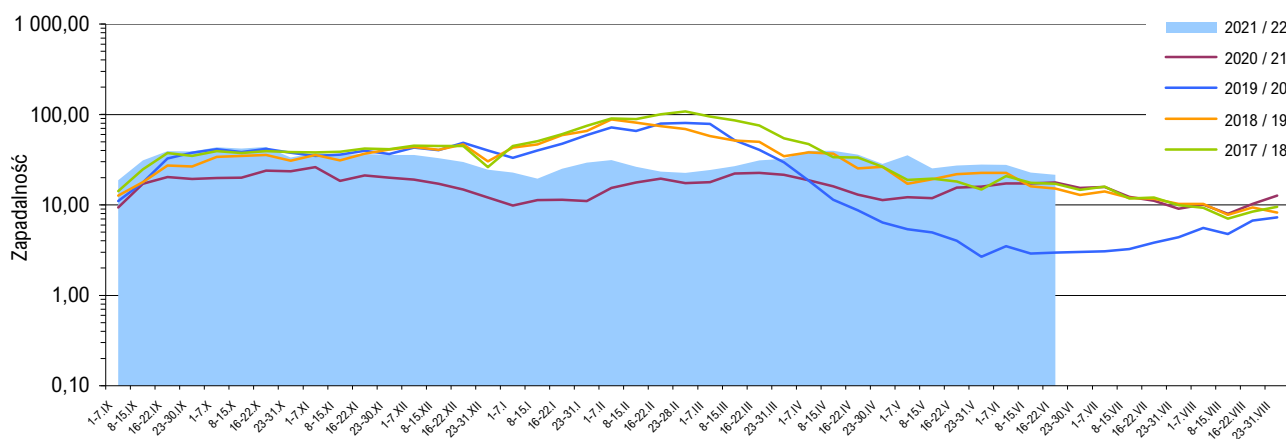
Zapadalność<sup>1)</sup> w okresie od 16 do 22 czerwca 2022 r. oraz w poprzednim okresie sprawozdawczym<sup>3)</sup> wg wieku



#### Objaśnienia:

- 1) Przeciętna dzienna zapadalność na 100 tys. ludności wg stanu w dniu 31 grudnia 2021 r.
- 2) Różnica w stosunku do poprzedniego okresu sprawozdawczego.
- 3) Okres od 8 do 15 czerwca 2022 r.

**Objaśnienia znaków umownych:** **Kreska (-)** zjawisko nie wystąpiło ("zero"); **Zero (0,0)** zjawisko istniało, jednakże w ilościach mniejszych od liczb, które mogły być wyrażone uwidocznionymi w tablicy znakami cyfrowymi; **Kropka (.)** zupełny brak informacji albo brak informacji wiarygodnej; **Iks (x)** wypełnienie pozycji, ze względu na układ tablicy, jest niemożliwe lub niecelowe ("nie dotyczy").

Zapadalność <sup>1)</sup> na grype i podejrzenia grypy w sezonie epidemicznym 2021/2022 w porównaniu z poprzednimi sezonami wg okresowych meldunków

## Szczepienia przeciw grypie

Szczepienia to najbardziej skuteczny sposób zapobiegania infekcjom i powikłaniom powodowanym przez wirusy grypy.

Szczepienia są szczególnie ważne dla osób o wysokim ryzyku wystąpienia poważnych powikłań pogrypowych, a także dla ludzi z otoczenia osób z grupy wysokiego ryzyka oraz ich opiekunów.

WHO zaleca szczepienia przeciwko grypie sezonowej:

- kobietom w ciąży na każdym etapie trwania ciąży
- dzieciom poniżej 5 roku życia
- osobom w wieku powyżej 65 lat
- osobom z przewlekłymi schorzeniami, np. HIV/AIDS, astma, choroby serca i płuc oraz cukrzyca
- osobom o zwiększonym ryzyku narażenia na grype, m.in. pracownikom ochrony zdrowia

Źródło: [https://www.who.int/newsroom/factsheets/detail/infuenza-\(sezonal\)](https://www.who.int/newsroom/factsheets/detail/infuenza-(sezonal))

## Skierowani do szpitala z powodu grypy lub podejrzenia grypy w okresie od 16 do 22 czerwca 2022 r. wg przyczyn i województw

Województwo	Ogółem		Przyczyny skierowania do szpitala <sup>2)</sup>					
			objawy ze strony układu krążenia		objawy ze strony układu oddechowego		inne przyczyny	
	liczba	% <sup>3)</sup>	liczba	% <sup>4)</sup>	liczba	% <sup>4)</sup>	liczba	% <sup>4)</sup>
POLSKA	215	0,37	10	4,7	188	87,4	18	8,4
Dolnośląskie	42	1,58	2	4,8	30	71,4	11	26,2
Kujawsko-Pomorskie	17	0,50	-	-	17	100,0	-	-
Lubelskie	3	0,17	-	-	3	100,0	-	-
Lubuskie	5	1,57	-	-	4	80,0	1	20,0
Łódzkie	8	0,48	-	-	8	100,0	-	-
Małopolskie	15	0,34	-	-	12	80,0	3	20,0
Mazowieckie	15	0,12	1	6,7	12	80,0	2	13,3
Opolskie	1	0,21	-	-	1	100,0	-	-
Podkarpackie	4	0,76	2	50,0	2	50,0	-	-
Podlaskie	1	0,23	-	-	1	100,0	-	-
Pomorskie	32	0,28	-	-	32	100,0	-	-
Śląskie	12	0,18	5	41,7	7	58,3	-	-
Świętokrzyskie	-	-	x	x	x	x	x	x
Warmińsko-Mazurskie	17	1,78	-	-	17	100,0	-	-
Wielkopolskie	40	0,46	-	-	39	97,5	1	2,5
Zachodniopomorskie	3	0,28	-	-	3	100,0	-	-

## Zgony z powodu grypy w okresie od 16 do 22 czerwca 2022 r. wg wieku i województw

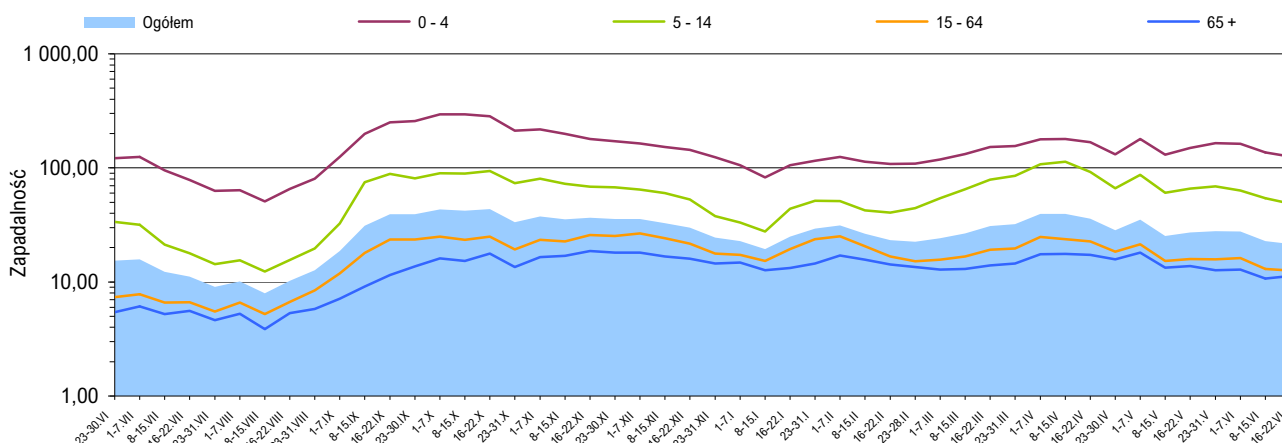
Województwo	Ogółem	Wiek (ukończone lata)			
		0 – 4	5 – 14	15 – 64	65 +
POLSKA	-	-	-	-	-
Dolnośląskie	-	-	-	-	-
Kujawsko-Pomorskie	-	-	-	-	-
Lubelskie	-	-	-	-	-
Lubuskie	-	-	-	-	-
Łódzkie	-	-	-	-	-
Małopolskie	-	-	-	-	-
Mazowieckie	-	-	-	-	-
Opolskie	-	-	-	-	-
Podkarpackie	-	-	-	-	-
Podlaskie	-	-	-	-	-
Pomorskie	-	-	-	-	-
Śląskie	-	-	-	-	-
Świętokrzyskie	-	-	-	-	-
Warmińsko-Mazurskie	-	-	-	-	-
Wielkopolskie	-	-	-	-	-
Zachodniopomorskie	-	-	-	-	-

## Objaśnienia:

- 1) Przeciętna dzienna zapadalność na 100 tys. ludności wg stanu w dniu 30 czerwca odpowiednich lat (w 2022 r. na 100 tys. ludności wg stanu w dniu 31 grudnia 2021 r.).
- 2) Jedna osoba może być wykazana w kilku rubrykach.
- 3) W stosunku do ogółu zgłoszonych zachorowań i podejrzeń zachorowań na grype.
- 4) W stosunku do ogółu osób skierowanych do szpitala z powodu grypy lub podejrzenia grypy.

## Źródła danych (1)

**Liczby zachorowań, podejrzeń zachorowań oraz zgonów:** Dane z okresowych, zbiorczych „Meldunków o zachorowaniach i podejrzeniach zachorowań na grype”, nadsyłanych do powiatowych stacji sanitarno-epidemiologicznych przez wszystkie jednostki ochrony zdrowia, do których zgłosili się chorzy, oraz dane ze zgłoszeń zgonów nadsyłanych do powiatowych i/lub wojewódzkich stacji sanitarno-epidemiologicznych przez lekarzy, przesyłane przez wojewódzkie stacje sanitarno-epidemiologiczne w formie zagregowanej do Zakładu Epidemiologii NIZP-PZH. W „Meldunkach” - zgodnie z definicją grypy przyjętą na potrzeby nadzoru nad chorobami zakaźnymi w krajach Unii Europejskiej (Dz.U. L 262 z 27.9.2012) - wykazuje się grype (rozpoznaną klinicznie i/lub laboratoryjnie) oraz wszystkie rozpoznane klinicznie zachorowania grypopodobne i ostre zakażenia dróg oddechowych spełniające kryteria definicji.

Zapadalność <sup>1)</sup> na grypę i podejrzenia grypy w okresie od 23 czerwca 2021 r. do 22 czerwca 2022 r. wg wieku i okresowych meldunków

## Próbki pobrane od pacjentów z objawami grypy lub grypopodobnymi zbadane w sezonie epidemicznym 2021/2022 wg województw

Województwo	Próbki pobrane w okresie od 06.09.2021 r. do 19.06.2022 r. (tygodnie 36/2021 - 24/2022) <sup>2)</sup>				W tym próbki pobrane w okresie od 13 do 19 czerwca 2022 r. (tydzień 24/2022) <sup>2)</sup>			
	ogółem		w tym dodatnie <sup>3)</sup>		ogółem		w tym dodatnie <sup>3)</sup>	
	liczba	częstość pobrań <sup>4)</sup>	liczba	%	liczba	częstość pobrań <sup>4)</sup>	liczba	%
POLSKA	632	0,2	145	22,9	-	-	x	x
Dolnośląskie	18	0,1	1	5,6	-	-	x	x
Kujawsko-Pomorskie	-	-	x	x	-	-	x	x
Lubelskie	17	0,2	3	17,6	-	-	x	x
Lubuskie	13	0,4	1	7,7	-	-	x	x
Łódzkie	56	0,4	11	19,6	-	-	x	x
Małopolskie	40	0,1	34	85,0	-	-	x	x
Mazowieckie	94	0,1	19	20,2	-	-	x	x
Opolskie	165	3,6	8	4,8	-	-	x	x
Podkarpackie	10	0,2	5	50,0	-	-	x	x
Podlaskie	83	1,6	9	10,8	-	-	x	x
Pomorskie	6	0,0	-	-	-	-	x	x
Śląskie	30	0,1	9	30,0	-	-	x	x
Świętokrzyskie	18	0,2	7	38,9	-	-	x	x
Warmińsko-Mazurskie	11	0,2	6	54,5	-	-	x	x
Wielkopolskie	5	0,0	-	-	-	-	x	x
Zachodniopomorskie	66	1,7	32	48,5	-	-	x	x

## Źródła danych (2)

**Liczby próbek oraz wyniki badań:** Dane z tygodniowych raportów przesyłanych do Krajowego Ośrodka ds. Grypy NIZP-PZH przez wojewódzkie stacje sanitarno-epidemiologiczne, które otrzymały próbki do badań wirusologicznych od lekarzy pierwszego kontaktu, biorących udział w wybiórczym nadzorze nad grypą Sentinel. Próbki pobierane są od niektórych pacjentów podejrzanych o zakażenie wirusem grypy lub innymi wirusami oddechowymi (RSV, parainfluenza, adenowirus).

## SENTINEL

Nadzór nad grypą Sentinel jest wybiórczym systemem zintegrowanego nadzoru epidemiologicznego i wirusologicznego nad grypą, który działa w Polsce od sezonu epidemicznego 2004/2005. Uczestniczą w nim wybrani lekarze pierwszego kontaktu, stacje sanitarno-epidemiologiczne oraz Krajowy Ośrodek ds. Grypy NIZP-PZH, pełniący rolę koordynatora.

## Objaśnienia:

- 1) Przeciętna dzienna zapadalność na 100 tys. ludności wg stanu w dniu 31 grudnia 2021 r.
- 2) Okresy sprawozdawcze stosowane w systemie nadzoru nad grypą SENTINEL - tygodnie zgodnie z numeracją kalendarzową liczone od poniedziałku do niedzieli.
- 3) Badania w kierunku zakażeń wirusami: grypy typu A, grypy typu B, RSV (*Respiratory Syncytial Virus*), parainfluenzy typu 1, parainfluenzy typu 2, parainfluenzy typu 3 oraz w kierunku adenowirusów; przy czym badania w kierunku zakażeń wirusami oddechowymi innymi niż wirus grypy, nie są wykonywane każdorazowo.
- 4) Liczba pobranych próbek na 1000 zachorowań i podejrzeń zachorowań zgłoszonych w okresie sprawozdawczym.

## Próbki pobrane od pacjentów z objawami grypy lub grypopodobnymi zbadane w sezonie epidemicznym 2021/2022 wg wieku

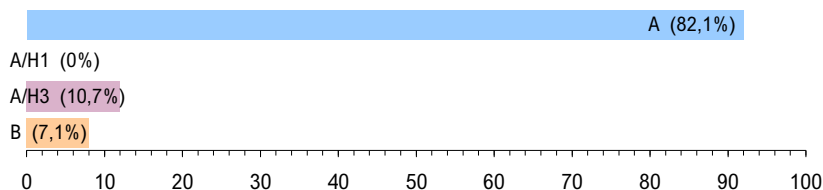
Wiek (w latach)	Próbki pobrane w okresie od 06.09.2021 r. do 19.06.2022 r. (tygodnie 36/2021 - 24/2022) <sup>2)</sup>				W tym próbki pobrane w okresie od 13 do 19 czerwca 2022 r. (tydzień 24/2022) <sup>2)</sup>			
	ogółem		w tym dodatnie <sup>3)</sup>		ogółem		w tym dodatnie <sup>3)</sup>	
	liczba	częstość pobrań <sup>4)</sup>	liczba	%	liczba	częstość pobrań <sup>4)</sup>	liczba	%
0-4	110	0,1	46	41,8	-	-	x	x
5-14	144	0,2	59	41,0	-	-	x	x
15-64	265	0,2	33	12,5	-	-	x	x
65+	110	0,4	6	5,5	-	-	x	x
Brak danych	3	x	1	33,3	-	-	x	x
RAZEM	632	0,2	145	22,9	-	-	x	x

Liczba laboratoryjnie potwierdzonych <sup>1)</sup> przypadków zakażeń wirusami grypy lub innymi wirusami oddechowymi <sup>2)</sup> w sezonie epidemicznym 2021/2022 wg wybranych patogenów i województw

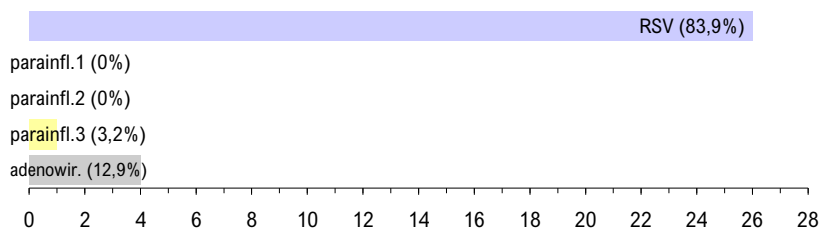
Województwo	Próbki pobrane w okresie od 06.09.2021 r. do 19.06.2022 r. (tygodnie 36/2021 - 24/2022) <sup>3)</sup>								
	grypa				RSV	parainfluenza			adeno-wirusy
	A	A/H1	A/H3	B		typ 1	typ 2	typ 3	
POLSKA	92	-	12	8	26	-	-	1	4
Dolnośląskie	-	-	1	-	-	-	-	-	-
Kujawsko-Pomorskie	-	-	-	-	-	-	-	-	-
Lubelskie	2	-	-	-	1	-	-	-	-
Lubuskie	1	-	-	-	-	-	-	-	-
Łódzkie	-	-	3	-	3	-	-	1	2
Małopolskie	34	-	-	-	-	-	-	-	-
Mazowieckie	9	-	-	1	9	-	-	-	-
Opolskie	2	-	1	-	5	-	-	-	-
Podkarpackie	2	-	-	-	1	-	-	-	2
Podlaskie	8	-	-	-	1	-	-	-	-
Pomorskie	-	-	-	-	-	-	-	-	-
Śląskie	8	-	-	1	-	-	-	-	-
Świętokrzyskie	-	-	7	-	-	-	-	-	-
Warmińsko-Mazurskie	-	-	-	-	6	-	-	-	-
Wielkopolskie	-	-	-	-	-	-	-	-	-
Zachodniopomorskie	26	-	-	6	-	-	-	-	-

Laboratoryjnie potwierdzone <sup>1)</sup> przypadki zakażeń wirusami grypy lub innymi wirusami oddechowymi <sup>2)</sup> oraz szczepy wirusa grypy izolowane <sup>4)</sup> w sezonie epidemicznym 2021/2022 wg wybranych patogenów

Grypa: liczba i procentowy udział potwierdzeń laboratoryjnych wg typu wirusa



Inne wirusy oddechowe: liczba i procentowy udział potwierdzeń laboratoryjnych wg patogenu



Grypa: liczba i procentowy udział izolowanych szczepów wirusa wg typu



## Zapobieganie grypie

- Coroczne szczepienia przeciw grypie.
- Przestrzeganie higieny mycia i dezynfekcji rąk.
- Zakrywanie ust i nosa w czasie kaszlu i kichania.
- W okresie sezonu grypowego unikanie przebywania w pomieszczeniach o dużym zagęszczeniu ludzi.
- Unikanie przez osoby z objawami zakażenia górnych dróg oddechowych bezpośrednich kontaktów z innymi ludźmi.
- W zakładach medycznych wprowadzenie odpowiednich dla danej jednostki zarządzeń prewencyjnych i stworzenie technicznych warunków do ich respektowania.
- W innych zakładach pracy wprowadzenie rozwiązań technicznych i zarządzeń administracyjnych zapobiegających szerzeniu się zakażeń.

## Objaśnienia:

1) Izolacja wirusa, wykrycie antygenów wirusa metodą immunofluorescencji (IF), wykrycie materiału genetycznego wirusa metodami biologii molekularnej (PCR, real-time PCR).

2) Badania w kierunku zakażeń wirusami oddechowymi innymi niż wirus grypy, nie są wykonywane każdorazowo.

3) Okresy sprawozdawcze stosowane w systemie nadzoru nad grypą Sentinel - tygodnie zgodnie z numeracją kalendarzową liczone od poniedziałku do niedzieli.

4) Identyfikacja izolowanych szczepów wykonywana jest w Krajowym Ośrodku ds. Grypy NIZP-PZH.

Liczba szczepów grypy izolowanych w sezonie epidemicznym 2021/2022 wg typu i województw

Województwo	Próbki pobrane w okresie od 06.09.2021 r. do 19.06.2022 r.		
	A/H1	A/H3	B
POLSKA	-	-	-
Dolnośląskie	-	-	-
Kujawsko-Pomorskie	-	-	-
Lubelskie	-	-	-
Lubuskie	-	-	-
Łódzkie	-	-	-
Małopolskie	-	-	-
Mazowieckie	-	-	-
Opolskie	-	-	-
Podkarpackie	-	-	-
Podlaskie	-	-	-
Pomorskie	-	-	-
Śląskie	-	-	-
Świętokrzyskie	-	-	-
Warmińsko-Mazurskie	-	-	-
Wielkopolskie	-	-	-
Zachodniopomorskie	-	-	-

**Opracowuje zespół:** Mirosław P. Czarkowski (kier. zesp. / red.), Ewelina Hallmann-Szelińska, Katarzyna Łuniewska, Katarzyna Kondratiuk, Urszula Wielgosz, Ewa Staszewska-Jakubik, Karol Szymański • **Kierownictwo naukowe:** prof. dr hab. Andrzej Zieliński • **Konsultacja naukowa:** prof. dr hab. Lidia B. Brydak

- Narodowy Instytut Zdrowia Publicznego - PZH, Zakład Epidemiologii Chorób Zakaźnych i Nadzoru, 00-791 Warszawa, ul. Chocimska 24 • epimeld@pzh.gov.pl
- Narodowy Instytut Zdrowia Publicznego - PZH, Zakład Badania Wirusów Grypy, Krajowy Ośrodek ds. Grypy, 00-791 Warszawa, ul. Chocimska 24 • nic@pzh.gov.pl
- Główny Inspektorat Sanitarny, Departament Przeciwepidemiczny i Ochrony Sanitarnej Granic, 03-729 Warszawa, ul. Targowa 65 • epidemiologia@gis.gov.pl