



# DZIENNIK URZĘDOWY

## WOJEWÓDZTWA MAZOWIECKIEGO

---

Warszawa, dnia 19 października 2016 r.

Poz. 8995

### ZARZĄDZENIE REGIONALNEGO DYREKTORA OCHRONY ŚRODOWISKA W WARSZAWIE

z dnia 17 października 2016 r.

#### w sprawie ustanowienia planu zadań ochronnych dla obszaru Natura 2000 Dąbrowy Ceranowskie PLH140024

Na podstawie art. 28 ust. 5 ustawy z dnia 16 kwietnia 2004 r. o ochronie przyrody (Dz. U. z 2015 r. poz. 1651 i 1936 oraz z 2016 r. poz. 422) zarządza się, co następuje:

§ 1. Ustanawia się plan zadań ochronnych, na okres 10 lat, dla obszaru Natura 2000 Dąbrowy Ceranowskie PLH140024, zwanego dalej „obszarem Natura 2000”.

§ 2. Opis granicy obszaru Natura 2000 określa załącznik nr 1 do zarządzenia.

§ 3. Mapę obszaru Natura 2000 określa załącznik nr 2 do zarządzenia.

§ 4. Identyfikację istniejących i potencjalnych zagrożeń dla zachowania właściwego stanu ochrony siedlisk przyrodniczych, będących przedmiotami ochrony w obszarze Natura 2000, określa załącznik nr 3 do zarządzenia.

§ 5. Cele działań ochronnych w obszarze Natura 2000 określa załącznik nr 4 do zarządzenia.

§ 6. 1. Działania ochronne w obszarze Natura 2000 ze wskazaniem podmiotów odpowiedzialnych za ich wykonanie i obszarów ich wdrażania określa załącznik nr 5 do zarządzenia.

2. Mapę działań ochronnych w obszarze Natura 2000 określa załącznik nr 6 do zarządzenia.

§ 7. Zarządzenie wchodzi w życie po upływie 14 dni od dnia ogłoszenia.

Regionalny Dyrektor Ochrony Środowiska w Warszawie:  
*Arkadiusz Siembida*

Załącznik Nr 1 do Zarządzenia  
Regionalnego Dyrektora Ochrony Środowiska w Warszawie  
z dnia 17 października 2016 r.

**Opis granic obszaru Natura 2000 - [układ współrzędnych płaskich prostokątnych PL - 1992]**

<b>Lp.</b>	<b>Współrzędne Y</b>	<b>Współrzędne X</b>
1	713598,76	536118,58
2	713697,68	536056,35
3	713707,13	536016,89
4	713749,83	536015,96
5	713773,95	536049,08
6	713845,49	535997,44
7	713865,5	535990,77
8	713886,55	535976,43
9	713929,96	535946,87
10	713961,08	535944,65
11	713991,09	535961,32
12	714017,76	535967,43
13	714034,43	535961,32
14	714062,22	535961,88
15	714082,78	535943,54
16	714132,97	535924,67
17	714147,8	535919,09
18	714163,91	535919,09
19	714175,58	535912,42
20	714187,81	535894,08
21	714243,93	535897,42
22	714271,16	535903,53
23	714315,62	535907,42
24	714342,85	535913,53
25	714361,74	535929,65
26	714401,19	535947,43
27	714417,31	535940,76
28	714453,13	535942,92
29	714508,93	536021,17
30	714600,69	535952,11
31	714557,59	535893,17
32	714497,98	535811,65
33	714338,61	535593,69
34	714147,61	535332,48
35	713922,76	535024,97
36	713713,75	534739,12
37	713690,02	534706,67
38	713397,57	534921,01
39	713331,58	534969,38
40	713313,16	534982,88
41	713289,44	535000,26
42	713251,52	535028,06
43	713117,87	535126,01
44	713107,53	535133,59
45	713022,58	535195,85

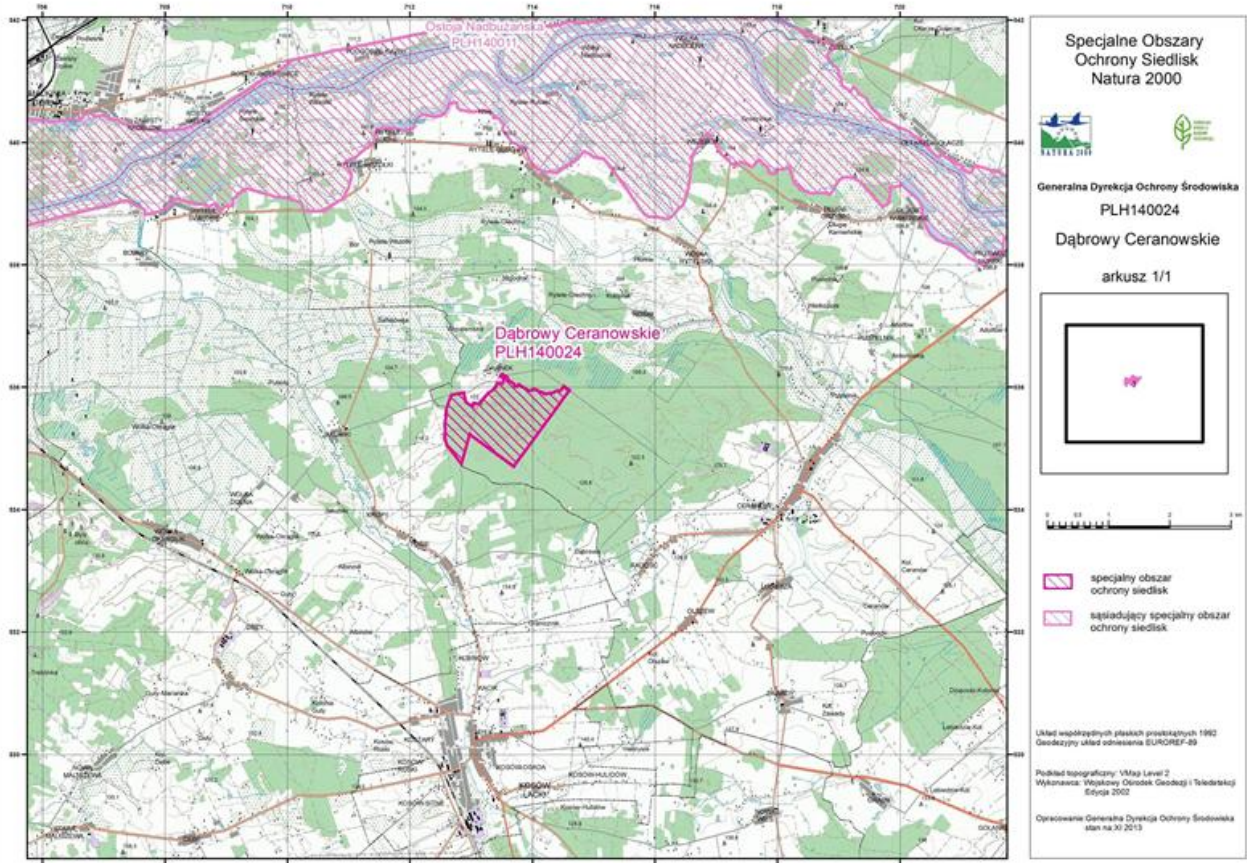
46	712980,98	535226,34
47	712970,84	535234,53
48	712836,37	534751,04
49	712822,4	534765,55
50	712810,59	534781,69
51	712798,46	534797,58
52	712786,49	534813,59
53	712774,93	534829,91
54	712764,55	534847,12
55	712757,58	534856,45
56	712715,32	534910,26
57	712682,81	534949,87
58	712600,13	535050,59
59	712571,68	535167,8
60	712563,76	535234,11
61	712565,08	535252,07
62	712574,39	535290,99
63	712565,28	535400,17
64	712584,17	535509,04
65	712589,3	535579,85
66	712593,15	535633,09
67	712624,27	535749,25
68	712642,3	535793,93
69	712675,86	535877,09
70	712733,8	535887,61
71	712832,55	535903,2
72	712874,8	535912,97
73	712909,85	535765,26
74	712913,31	535750,68
75	712946,15	535736,12
76	712960,45	535724,98
77	712973,03	535717,54
78	713027,96	535696,23
79	713033,77	535744,74
80	713103,4	535733,17
81	713127,75	535730,3
82	713190,86	535801,86
83	713276,03	535907,68
84	713319,71	535935,33
85	713325,27	535938,85
86	713357,95	535959,53
87	713394,77	536003,18
88	713430,39	536076,36
89	713436,3	536075,52
90	713508,61	536065,19
91	713521,41	536108,21
92	713533,39	536151,83
93	713472,95	536175,08
94	713487,15	536208,03
95	713565,21	536189,67
96	713563,76	536178,04
97	713570,42	536177,49

---

98	713586,54	536162,48
99	713599,32	536144,15
100	713598,76	536118,58

Załącznik Nr 2 do Zarządzenia  
Regionalnego Dyrektora Ochrony Środowiska w Warszawie  
z dnia 17 października 2016 r.

**Mapa obszaru Natura 2000**



Załącznik Nr 3 do Zarządzenia  
Regionalnego Dyrektora Ochrony Środowiska w Warszawie  
z dnia 17 października 2016 r.

**Identyfikacja istniejących i potencjalnych zagrożeń dla zachowania właściwego stanu ochrony siedlisk przyrodniczych, będących przedmiotami ochrony w obszarze Natura 2000**

Lp.	Przedmiot ochrony	Zagrożenia		Opis zagrożenia
		Istniejące	Potencjalne	
1	9170 Grąd środkowoeuropejski i subkontynentalny ( <i>Galio-Carpinetum</i> , <i>Tilio-Carpinetum</i> )	<b>X</b> Brak zagrożeń i nacisków.	<b>B02</b> Gospodarka leśna i plantacyjna; użytkowanie lasów i plantacji.  <b>K04.03</b> Zawleczenie choroby (patogeny mikrobowe).	<b>B02</b> Zagrożenie zdefiniowano jako potencjalne dla siedlisk 9170 i 9110. Ogólnie hodowla i użytkowanie drzewostanów wiąże się z szeregiem zabiegów takich jak: trzebieże, zręby, sztuczne nasadzenia, zrywka drewna. Wielokrotność tego procesu objawiała się odtwarzaniem siedliska za każdym razem gorszego z przyrodniczego punktu widzenia. Dodatkowo, trzebieże w okresie wegetacyjnym prowadzą do niszczenia runa, zwłaszcza podczas zrywki drewna. W odniesieniu do składu gatunkowego drzewostanu siedlisk będących przedmiotami ochrony obszaru Natura 2000, wskazać należy, że występowanie gatunków obcych geograficznie oraz niezgodnych ekologicznie z siedliskiem jest wynikiem gospodarki leśnej prowadzonej na długo przed ustanowieniem ww. formy ochrony przyrody. Specyfika obszaru i omawianych siedlisk przyrodniczych (9170 i 9110) powoduje, iż działania ochronne winny być prowadzone z rozwagą i stopniowo, a co za tym idzie rozłożone w czasie, nierzadko wykraczającym poza zakres obowiązywania dokumentów planistycznych. Założenia procedowanego obecnie Planu Urządzenia Lasu dla Nadleśnictwa Sokołów na lata 2016-2025 wskazują na zrównoważone użytkowanie zasobów przyrodniczych obszaru Natura 2000, uwzględniające ochronę siedlisk przyrodniczych i dążenie do poprawy ich stanu ochrony. Jedynie odstępianie od tych wytycznych może stanowić zagrożenie dla przedmiotów ochrony. <b>K02</b> Występowanie procesu sukcesji wtórnej wskazano jako zagrożenie istniejące dla siedliska
2	9110 Ciepłolubne dąbrowy ( <i>Quercetalia pubescenti-petraeae</i> )	<b>K02</b> Ewolucja biocenotyczna, sukcesja.  <b>K06</b> Inne lub mieszane formy międzygatunkowej konkurencji roślin.	<b>B02</b> Gospodarka leśna i plantacyjna; użytkowanie lasów i plantacji.  <b>K04.03</b> Zawleczenie choroby (patogeny mikrobowe).	

				<p>9110. Ciepłolubne dąbrowy są zbiorowiskami, które na terenie kraju mają przede wszystkim charakter antropogeniczny. Powstały one w wyniku specyficznej, nieistniejącej współcześnie, działalności człowieka, zwłaszcza wypasu i grabienia liści w grądach. Brak oddziaływania człowieka uruchomił naturalny proces regeneracji roślinności grądowej (grądowienie) i stopniowe przekształcanie się płatów dąbrów w grądy.</p> <p><b>K04.03</b> Zagrożenie zdefiniowano jako potencjalne dla siedlisk 9170 i 9110. Zagrożeniem jest zjawisko tak zwanego masowego zamierania dębów. W ostatnich dekadach dochodziło do zamierania wiązów i jesionu. W wielu rejonach sygnalizowane jest zamieranie olszy i brzozy oraz zasychanie drzewostanów dębowych. We wszystkich przypadkach za proces ten nie odpowiada jeden zidentyfikowany czynnik, lecz jest to zbiór różnych nakładających się w tym samym miejscu i czasie zjawisk powodujących osłabienie, a następnie obumieranie drzew. W praktyce nie ma środków i możliwości przeciwdziałających zjawisku masowego obumierania dębu jeśli już takie wystąpi. Wystąpienie gradacji patogenów (grzybów, szkodników wtórnych) należy monitorować i podjąć stosowne działania jeśli sytuacja będzie tego wymagała.</p> <p><b>K06</b> Zagrożenie zdefiniowano jako istniejące dla siedliska 9110. W wyniku dużego zwarcia koron drzew oraz bujnego rozwoju podszytu następuje stopniowe zwiększanie zacienienia dolnych warstw lasu (konkurencja). Efektem jest zmniejszenie pod względem ilościowym i jakościowym występujących w runie gatunków światłolubnych i ciepłolubnych.</p> <p><b>X</b> Brak zdiagnozowanych czynników biotycznych i abiotycznych oraz czynników związanych z działalnością człowieka powodujących wystąpienie zagrożeń i nacisków istniejących (występujących aktualnie) w przypadku leśnego siedliska przyrodniczego 9170.</p>
--	--	--	--	--

Załącznik Nr 4 do Zarządzenia  
Regionalnego Dyrektora Ochrony Środowiska w Warszawie  
z dnia 17 października 2016 r.

### Cele działań ochronnych w obszarze Natura 2000

Lp.	Przedmiot ochrony obszaru Natura 2000	Cel działań ochronnych
1	9170 Grąd środkowoeuropejski i subkontynentalny ( <i>Galia-Carpinetum</i> , <i>Tilio-Carpinetum</i> )	Zachowanie siedliska w obszarze o powierzchni około 6,5 ha, w tym ochrona najcenniejszych jego płatów. Ponadto, celem działań ochronnych jest poprawa parametru struktury i funkcji siedliska w zakresie składu gatunkowego (eliminacja gatunków niezgodnych ekologicznie z siedliskiem), struktury przestrzennej i wieku drzewostanu oraz udziału martwego drewna.
2	9110* Ciepłolubne dąbrowy ( <i>Quercetalia pubescenti-petraeae</i> )	Zachowanie siedliska w obszarze o powierzchni około 116 ha, w tym ochrona najcenniejszych jego płatów oraz utrzymanie stanu zachowania w stanie co najmniej nie pogorszonym (U1 - stan niezadowolający). Ponadto, celem działań ochronnych jest poprawa parametru struktury i funkcji siedliska w zakresie składu gatunkowego (eliminacja gatunków niezgodnych ekologicznie z siedliskiem) oraz poprawa warunków świetlnych w runie poprzez redukcję zwarcia podszytu i koron drzew.



Załącznik Nr 5 do Zarządzenia  
Regionalnego Dyrektora Ochrony Środowiska w Warszawie  
z dnia 17 października 2016 r.

**Działania ochronne w obszarze Natura 2000 ze wskazaniem podmiotów odpowiedzialnych  
za ich wykonanie i obszarów ich wdrażania**

Lp.	Przedmiot ochrony	Działania ochronne	Obszar wdrażania	Podmiot odpowiedzialny za wykonanie
<b>Dotyczące ochrony czynnej siedlisk przyrodniczych oraz związane z utrzymaniem lub modyfikacją metod gospodarowania</b>				
1	9170 Grąd środkowoeuropejski i subkontynentalny ( <i>Galio-Carpinetum</i> , <i>Tilio-Carpinetum</i> )	Poprawa struktury i funkcji siedliska w zakresie wieku drzewostanu oraz udziału martwego drewna, a także ochrona najcenniejszych płatów siedliska poprzez odstąpienie od zabiegów gospodarczych związanych z hodowlą i użytkowaniem drzewostanów (odstąpienie od trzebieży, zrębów i przebudowy drzewostanów) w trakcie obowiązywania planu zadań ochronnych (10 lat).	Zgodnie z załącznikiem numer 6 do zarządzenia.  Gmina Ceranów, obręb 0002, działki ewidencyjne numer: 2150, 2154 i 2155.  Nadleśnictwo Sokołów, wydzielania: 36k, 47g, 48h (teren rezerwatu przyrody Podjabłońskie).	Nadleśnictwo Sokołów.
2	9170 Grąd środkowoeuropejski i subkontynentalny ( <i>Galio-Carpinetum</i> , <i>Tilio-Carpinetum</i> )	Poprawa struktury i funkcji siedliska w zakresie składu gatunkowego i struktury przestrzennej drzewostanu. Stopniowa eliminacja gatunków niezgodnych ekologicznie z siedliskiem poprzez wykonanie trzebieży późnej na sośnie na powierzchni około 1,14 ha oraz wycięcie rosnących pojedynczo drzew z gatunku robinia akacja i dąb czerwony. Działania ochronne należy prowadzić przy użyciu narzędzi ręcznych lub mechanicznych, w I i IV kwartale roku, w trakcie obowiązywania planu zadań ochronnych (10 lat).	Zgodnie z załącznikiem numer 6 do zarządzenia.  Gmina Ceranów, obręb 0002, działka ewidencyjna numer 2155.  Nadleśnictwo Sokołów, wydzielenie 47h.	Nadleśnictwo Sokołów w przypadku działań związanych z ochroną, hodowlą i użytkowaniem drzewostanu oraz Regionalny Dyrektor Ochrony Środowiska w Warszawie na podstawie umowy zawartej z Nadleśnictwem Sokołów w przypadku działań związanych z ochroną czynną.
3	9110 Ciepłolubne dąbrowy ( <i>Quercetalia pubescenti-petraeae</i> )	Przeciwdziałanie skutkowi zniszczenia fitocenozy leśnych oraz ochrona najcenniejszych płatów siedliska poprzez odstąpienie od zabiegów gospodarczych związanych z hodowlą i użytkowaniem drzewostanów (odstąpienie od trzebieży, zrębów i przebudowy drzewostanów) w trakcie obowiązywania planu zadań ochronnych (10 lat).	Zgodnie z załącznikiem numer 6 do zarządzenia.  Gmina Ceranów, obręb 0002, działki ewidencyjne numer: 2154, 2158, 2151, 2150, 2156 i 2155.  Nadleśnictwo Sokołów, wydzielania: 35c, 36j, 46b, 46d, 46k, 46l, 47a oraz wydzielania 48 a, 48d, 48f, 48g, 48i i 53c (zlokalizowane w granicach rezerwatu przyrody Podjabłońskie).	Nadleśnictwo Sokołów.

4	91I0 Ciepolubne dąbrowy ( <i>Quercetalia pubescenti-petraeae</i> )	<p>Poprawa warunków świetlnych w runie poprzez redukcję podszytu do poziomu około 30-40% jego zwarcia, uwzględniając w pierwszej kolejności gatunki takie jak: leszczyna, grab i dąb czerwony (redukcja 100%).</p> <p>Działania ochronne z zakresu ochrony czynnej należy przeprowadzić przy użyciu narzędzi ręcznych lub mechanicznych, w I i IV kwartale roku, w ciągu pierwszych 5 lat obowiązywania planu zadań ochronnych. Uzyskaną biomasę należy usunąć poza granice obszaru Natura 2000. Skuteczność działania należy monitorować w ramach oceny stanu zachowania siedliska i w razie stwierdzenia takiej konieczności działanie związane z redukcją zwarcia podszytu powtórzyć.</p>	<p>Zgodnie z załącznikiem numer 6 do zarządzenia.</p> <p>Gmina Ceranów, obręb 0002, działki ewidencyjne numer: 2151, 2150, 2156 i 2155.</p> <p>Nadleśnictwo Sokołów, wydzielenia: 35c, 36j, 46b, 46d, 46k, 46l, 47a, 48a.</p>	Regionalny Dyrektor Ochrony Środowiska w Warszawie na podstawie umowy zawartej z Nadleśnictwem Sokołów.
5	91I0 Ciepolubne dąbrowy ( <i>Quercetalia pubescenti-petraeae</i> )	<p>Poprawa warunków świetlnych w runie poprzez redukcję podszytu oraz eliminację gatunków niezgodnych z siedliskiem. Działanie polega na redukcji (poprzez wycięcie) podszytu do poziomu około 30-40% jego zwarcia, uwzględniając w pierwszej kolejności gatunki takie jak: leszczyna, grab i świerk (redukcja 100%). Ponadto, działanie obejmuje stopniową eliminację sosny z zastosowaniem trzebieży późnej na powierzchni 5,16 ha oraz wycięcie rosnących miejscowo drzew z gatunku: brzoza, modrzew, grab i świerk.</p> <p>Działania ochronne z zakresu ochrony czynnej należy prowadzić przy użyciu narzędzi ręcznych lub mechanicznych, w I i IV kwartale roku.</p> <p>Działania związane z eliminacją gatunków niezgodnych z siedliskiem (trzebież), należy przeprowadzić w trakcie obowiązywania planu zadań ochronnych (10 lat). Działania związane z redukcją zwarcia podszytu, należy przeprowadzić w ciągu pierwszych 5 lat obowiązywania planu zadań ochronnych. Uzyskaną biomasę należy usunąć poza granice</p>	<p>Zgodnie z załącznikiem numer 6 do zarządzenia.</p> <p>Gmina Ceranów, obręb 0002, działka ewidencyjna numer 2151.</p> <p>Nadleśnictwo Sokołów, wydzielenie 35a.</p>	Nadleśnictwo Sokołów w przypadku działań związanych z ochroną, hodowlą i użytkowaniem drzewostanu oraz Regionalny Dyrektor Ochrony Środowiska w Warszawie na podstawie umowy zawartej z Nadleśnictwem Sokołów w przypadku działań związanych z ochroną czynną.

		obszaru Natura 2000. Skuteczność działania związanego z redukcją zwarcia podszytu należy monitorować w ramach oceny stanu zachowania siedliska i w razie stwierdzenia takiej konieczności działanie powtórzyć.		
6	91I0 Cieptolubne dąbrowy ( <i>Quercetalia pubescenti-petraeae</i> )	Poprawa warunków świetlnych w runie poprzez stopniową eliminację gatunków niezgodnych ekologicznie z siedliskiem. Działanie obejmuje wykonanie trzebieży późnej na sośnie, na powierzchni około 6,60 ha. Działania ochronne należy prowadzić przy użyciu narzędzi ręcznych lub mechanicznych, w I i IV kwartale roku, w trakcie obowiązywania planu zadań ochronnych (10 lat). Uzyskaną biomasa należy usunąć poza granice obszaru Natura 2000.	Zgodnie z załącznikiem numer 6 do zarządzenia.  Gmina Ceranów, obręb 0002, działka ewidencyjna numer 2151.  Nadleśnictwo Sokołów, wydzielenie 35d.	Nadleśnictwo Sokołów.
7	91I0 Cieptolubne dąbrowy ( <i>Quercetalia pubescenti-petraeae</i> )	Poprawa warunków świetlnych w runie poprzez redukcję zwarcia drzewostanu oraz eliminację gatunków niezgodnych ekologicznie z siedliskiem. Działanie obejmuje wykonanie trzebieży późnej na dębie, na powierzchni około 1,65 ha oraz wycięcie rosnących pojedynczo i miejscowo drzew z gatunku: brzoza, sosna oraz grab. Działania ochronne należy prowadzić przy użyciu narzędzi ręcznych lub mechanicznych, w I i IV kwartale roku, w trakcie obowiązywania planu zadań ochronnych (10 lat). Uzyskaną biomasa należy usunąć poza granice obszaru Natura 2000.	Zgodnie z załącznikiem numer 6 do zarządzenia.  Gmina Ceranów, obręb 0002, działka ewidencyjna numer 2151.  Nadleśnictwo Sokołów, wydzielenie 35f.	Nadleśnictwo Sokołów w przypadku działań związanych z ochroną, hodowlą i użytkowaniem drzewostanu oraz Regionalny Dyrektor Ochrony Środowiska w Warszawie na podstawie umowy zawartej z Nadleśnictwem Sokołów w przypadku działań związanych z ochroną czynną.
8	91I0 Cieptolubne dąbrowy ( <i>Quercetalia pubescenti-petraeae</i> )	Poprawa warunków świetlnych w runie poprzez redukcję zwarcia drzewostanu oraz eliminację gatunków niezgodnych ekologicznie z siedliskiem. Działanie obejmuje wykonanie trzebieży późnej na dębie, na powierzchni około 5,61 ha oraz wycięcie rosnących miejscowo drzew z gatunku kasztanowiec, grab oraz świerk. Działania ochronne należy prowadzić przy użyciu narzędzi ręcznych lub mechanicznych, w I i IV kwartale roku, w trakcie obowiązywania planu zadań ochronnych (10 lat). Uzyskaną	Zgodnie z załącznikiem numer 6 do zarządzenia.  Gmina Ceranów, obręb 0002, działka ewidencyjna numer 2151.  Nadleśnictwo Sokołów, wydzielenie 35g.	Nadleśnictwo Sokołów w przypadku działań związanych z ochroną, hodowlą i użytkowaniem drzewostanu oraz Regionalny Dyrektor Ochrony Środowiska w Warszawie na podstawie umowy zawartej z Nadleśnictwem Sokołów w przypadku działań związanych z ochroną czynną.

		biomasę należy usunąć poza granice obszaru Natura 2000.		
9	91I0 Cieplolubne dąbrowy ( <i>Quercetalia pubescenti-petraeae</i> )	Poprawa warunków świetlnych w runie poprzez stopniową eliminację gatunków niezgodnych ekologicznie z siedliskiem. Działanie obejmuje wykonanie trzebieży późnej na sośnie, na powierzchni około 1,53 ha. Działania ochronne należy prowadzić przy użyciu narzędzi ręcznych lub mechanicznych, w I i IV kwartale roku, w trakcie obowiązywania planu zadań ochronnych (10 lat). Uzyskaną biomasę należy usunąć poza granice obszaru Natura 2000.	Zgodnie z załącznikiem numer 6 do zarządzenia.  Gmina Ceranów, obręb 0002, działka ewidencyjna numer 2150.  Nadleśnictwo Sokołów, wydzielenie 36h.	Nadleśnictwo Sokołów.
10	91I0 Cieplolubne dąbrowy ( <i>Quercetalia pubescenti-petraeae</i> )	Poprawa warunków świetlnych w runie poprzez redukcję zwarcia drzewostanu oraz eliminację gatunków niezgodnych ekologicznie z siedliskiem. Działanie obejmuje wykonanie trzebieży późnej na dębie, na powierzchni około 3,79 ha oraz wycięcie rosnących miejscowo lub pojedynczo drzew z gatunku modrzew, dąb czerwony i świerk. Działania ochronne należy prowadzić przy użyciu narzędzi ręcznych lub mechanicznych, w I i IV kwartale roku, w trakcie obowiązywania planu zadań ochronnych (10 lat). Uzyskaną biomasę należy usunąć poza granice obszaru Natura 2000.	Zgodnie z załącznikiem numer 6 do zarządzenia.  Gmina Ceranów, obręb 0002, działka ewidencyjna numer 2150.  Nadleśnictwo Sokołów, wydzielenie 36i.	Nadleśnictwo Sokołów w przypadku działań związanych z ochroną, hodowlą i użytkowaniem drzewostanu oraz Regionalny Dyrektor Ochrony Środowiska w Warszawie na podstawie umowy zawartej z Nadleśnictwem Sokołów w przypadku działań związanych z ochroną czynną.
11	91I0 Cieplolubne dąbrowy ( <i>Quercetalia pubescenti-petraeae</i> )	Poprawa warunków świetlnych w runie poprzez redukcję zwarcia drzewostanu oraz eliminację gatunków niezgodnych ekologicznie z siedliskiem. Działanie obejmuje wykonanie trzebieży późnej na dębie i sośnie na powierzchni około 3,57 ha oraz wycięcie rosnących miejscowo drzew z gatunku brzoza, świerk, osika i grab. Działania ochronne należy prowadzić przy użyciu narzędzi ręcznych lub mechanicznych, w I i IV kwartale roku, w trakcie obowiązywania planu zadań ochronnych (10 lat). Uzyskaną biomasę należy usunąć poza granice obszaru Natura 2000.	Zgodnie z załącznikiem numer 6 do zarządzenia.  Gmina Ceranów, obręb 0002, działka ewidencyjna numer 2150.  Nadleśnictwo Sokołów, wydzielenie 36l.	Nadleśnictwo Sokołów w przypadku działań związanych z ochroną, hodowlą i użytkowaniem drzewostanu oraz Regionalny Dyrektor Ochrony Środowiska w Warszawie na podstawie umowy zawartej z Nadleśnictwem Sokołów w przypadku działań związanych z ochroną czynną.
12	91I0 Cieplolubne dąbrowy ( <i>Quercetalia pubescenti-petraeae</i> )	Poprawa warunków świetlnych w runie poprzez stopniową eliminację gatunków niezgodnych ekologicznie z	Zgodnie z załącznikiem numer 6 do zarządzenia.  Gmina Ceranów, obręb	Nadleśnictwo Sokołów w przypadku działań związanych

		siedliskiem. Działanie obejmuje wykonanie trzebieży późnej na sośnie na powierzchni około 2,83 ha oraz wycięcie rosnących miejscowo drzew z gatunku brzoza i modrzew. Działania ochronne należy prowadzić przy użyciu narzędzi ręcznych lub mechanicznych, w I i IV kwartale roku, w trakcie obowiązywania planu zadań ochronnych (10 lat). Uzyskaną biomasę należy usunąć poza granice obszaru Natura 2000.	0002, działka ewidencyjna numer 2148.  Nadleśnictwo Sokołów, wydzielenie 37l.	z ochroną, hodowlą i użytkowaniem drzewostanu oraz Regionalny Dyrektor Ochrony Środowiska w Warszawie na podstawie umowy zawartej z Nadleśnictwem Sokołów w przypadku działań związanych z ochroną czynną.
13	91I0 Cieplolubne dąbrowy ( <i>Quercetalia pubescenti-petraeae</i> )	Poprawa warunków świetlnych w runie poprzez stopniową eliminację gatunków niezgodnych ekologicznie z siedliskiem. Działanie obejmuje wykonanie trzebieży późnej na sośnie na powierzchni około 3,75 ha oraz wycięcie rosnących miejscowo drzew z gatunku: osika, modrzew i jawor. Działania ochronne należy prowadzić przy użyciu narzędzi ręcznych lub mechanicznych, w I i IV kwartale roku, w trakcie obowiązywania planu zadań ochronnych (10 lat). Uzyskaną biomasę należy usunąć poza granice obszaru Natura 2000.	Zgodnie z załącznikiem numer 6 do zarządzenia.  Gmina Ceranów, obręb 0002, działka ewidencyjna numer 2148.  Nadleśnictwo Sokołów, wydzielenie 37n.	Nadleśnictwo Sokołów w przypadku działań związanych z ochroną, hodowlą i użytkowaniem drzewostanu oraz Regionalny Dyrektor Ochrony Środowiska w Warszawie na podstawie umowy zawartej z Nadleśnictwem Sokołów w przypadku działań związanych z ochroną czynną.
14	91I0 Cieplolubne dąbrowy ( <i>Quercetalia pubescenti-petraeae</i> )	Poprawa warunków świetlnych w runie poprzez stopniową eliminację gatunków niezgodnych ekologicznie z siedliskiem. Działanie obejmuje wykonanie trzebieży późnej na sośnie na powierzchni około 21,14 ha oraz wycięcie rosnących miejscowo gatunków takich jak: brzoza, osika, robinia akacja i dąb czerwony. Działania ochronne należy prowadzić przy użyciu narzędzi ręcznych lub mechanicznych, w I i IV kwartale roku, w trakcie obowiązywania planu zadań ochronnych (10 lat). Uzyskaną biomasę należy usunąć poza granice obszaru Natura 2000.	Zgodnie z załącznikiem numer 6 do zarządzenia.  Gmina Ceranów, obręb 0002, działka ewidencyjna numer 2157.  Nadleśnictwo Sokołów, wydzielenie 45a.	Nadleśnictwo Sokołów w przypadku działań związanych z ochroną, hodowlą i użytkowaniem drzewostanu oraz Regionalny Dyrektor Ochrony Środowiska w Warszawie na podstawie umowy zawartej z Nadleśnictwem Sokołów w przypadku działań związanych z ochroną czynną.
15	91I0 Cieplolubne dąbrowy ( <i>Quercetalia pubescenti-petraeae</i> )	Poprawa warunków świetlnych w runie poprzez redukcję podszytu i zwarcia drzewostanu oraz eliminację gatunków niezgodnych z siedliskiem. Działanie polega na redukcji (poprzez wycięcie) podszytu do poziomu około 30-40% jego zwarcia, uwzględniając w	Zgodnie z załącznikiem numer 6 do zarządzenia.  Gmina Ceranów, obręb 0002, działka ewidencyjna numer 2156.  Nadleśnictwo Sokołów, wydzielenie 46c.	Nadleśnictwo Sokołów w przypadku działań związanych z ochroną, hodowlą i użytkowaniem drzewostanu oraz Regionalny Dyrektor Ochrony

		<p>pierwszej kolejności gatunki takie jak leszczyna i grab (redukcja 100%). Działanie obejmuje ponadto wykonanie trzebieży późnej na dębie na powierzchni około 2,27 ha oraz wycięcie rosnących miejscowo drzew z gatunku dąb czerwony. Działania ochronne należy prowadzić przy użyciu narzędzi ręcznych lub mechanicznych, w I i IV kwartale roku.</p> <p>Działania związane z redukcją zwarcia koron drzew i eliminacją gatunków niezgodnych z siedliskiem należy przeprowadzić w trakcie obowiązywania planu zadań ochronnych (10 lat). Działania związane z redukcją zwarcia podszytu należy przeprowadzić w ciągu pierwszych 5 lat obowiązywania planu zadań ochronnych. Uzyskaną biomasę należy usunąć poza granice obszaru Natura 2000. Skuteczność działania związanego z redukcją zwarcia podszytu należy monitorować w ramach oceny stanu zachowania siedliska i w razie stwierdzenia takiej konieczności działanie powtórzyć.</p>		<p>Środowiska w Warszawie na podstawie umowy zawartej z Nadleśnictwem Sokołów w przypadku działań związanych z ochroną czynną.</p>
16	<p>91I0 Ciepolubne dąbrowy (<i>Quercetalia pubescenti-petraeae</i>)</p>	<p>Poprawa warunków świetlnych w runie poprzez redukcję podszytu i zwarcia drzewostanu oraz eliminację gatunków niezgodnych z siedliskiem. Działanie polega na redukcji (poprzez wycięcie) podszytu do poziomu około 30-40% jego zwarcia, uwzględniając w pierwszej kolejności gatunki takie jak leszczyna i czeremcha pospolita (redukcja 100%). Działanie obejmuje ponadto wykonanie trzebieży późnej na dębie na powierzchni około 9,12 ha oraz wycięcie rosnących miejscowo drzew z gatunku: modrzew, brzoza, grab, osika i robinia akacja. Działania ochronne należy prowadzić przy użyciu narzędzi ręcznych lub mechanicznych, w I i IV kwartale roku.</p> <p>Działania związane z redukcją zwarcia koron drzew i eliminacją gatunków niezgodnych z siedliskiem należy przeprowadzić w trakcie obowiązywania planu zadań</p>	<p>Zgodnie z załącznikiem numer 6 do zarządzenia.</p> <p>Gmina Cerańów, obręb 0002, działka ewidencyjna numer 2155.</p> <p>Nadleśnictwo Sokołów, wydzielenie 47b.</p>	<p>Nadleśnictwo Sokołów w przypadku działań związanych z ochroną, hodowlą i użytkowaniem drzewostanu oraz Regionalny Dyrektor Ochrony Środowiska w Warszawie na podstawie umowy zawartej z Nadleśnictwem Sokołów w przypadku działań związanych z ochroną czynną.</p>

		ochronnych (10 lat). Działania związane z redukcją zwarcia podszytu należy przeprowadzić w ciągu pierwszych 5 lat obowiązywania planu zadań ochronnych. Uzyskaną biomasę należy usunąć poza granice obszaru Natura 2000. Skuteczność działania związanego z redukcją zwarcia podszytu należy monitorować w ramach oceny stanu zachowania siedliska i w razie stwierdzenia takiej konieczności działanie powtórzyć.		
<b>Dotyczące monitoringu stanu przedmiotów ochrony oraz realizacji celów działań ochronnych</b>				
17	9170 Grąd środkowoeuropejski i subkontynentalny ( <i>Galio-Carpinetum, Tilio-Carpinetum</i> )	Kontrola realizacji działań dotyczących poprawy struktury i funkcji siedliska w zakresie składu gatunkowego, struktury przestrzennej drzewostanu oraz ochrony najcenniejszych płatów siedliska (potwierdzenie braku obecności pniaków i innych śladów prac trzebieżowych lub zrębowych). Monitoring realizacji działań należy przeprowadzić w 3 i 8 roku obowiązywania planu zadań ochronnych (kontrola w terenie, pozyskanie informacji o wykonaniu Planu Urządzenia Lasu dla Nadleśnictwa Sokołów w zakresie wskazanym w zarządzeniu).	Zgodnie z wykazem wydzieleń wskazanych w liczbie porządkowej tabeli numer (Lp.) 1 – 2 oraz załącznikiem nr 6 do zarządzenia.	Regionalny Dyrektor Ochrony Środowiska w Warszawie.
18	9170 Grąd środkowoeuropejski i subkontynentalny ( <i>Galio-Carpinetum, Tilio-Carpinetum</i> )	Ocena stanu zachowania przedmiotu ochrony. Monitoring należy wykonać zgodnie z metodyką monitoringu Głównego Inspektoratu Ochrony Środowiska (wszystkie wskaźniki parametrów struktury i funkcji siedliska), w 3 i 8 roku obowiązywania planu zadań ochronnych.	Zgodnie z wykazem wydzieleń wskazanych w liczbie porządkowej tabeli numer (Lp.) 1 – 2 oraz załącznikiem nr 6 do zarządzenia.	Regionalny Dyrektor Ochrony Środowiska w Warszawie.
19	91I0* Ciepolubne dąbrowy ( <i>Quercetalia pubescenti-petraeae</i> )	Kontrola realizacji działań dotyczących poprawy warunków świetlnych w runie (redukcja zwarcia podszytu i koron drzew), stopniowej eliminacji gatunków niezgodnych ekologicznie z siedliskiem oraz ochrony najcenniejszych płatów siedliska (potwierdzenie braku obecności pniaków i innych śladów prac trzebieżowych lub zrębowych). Monitoring realizacji działań należy przeprowadzić w 3 i 8 roku obowiązywania planu zadań	Zgodnie z wykazem wydzieleń wskazanych w liczbie porządkowej tabeli numer (Lp.) 3 – 16 oraz załącznikiem nr 6 do zarządzenia.	Regionalny Dyrektor Ochrony Środowiska w Warszawie.

		ochronnych (kontrola w terenie, pozyskanie informacji o wykonaniu Planu Urządzenia Lasu dla Nadleśnictwa Sokołów w zakresie wskazanym w zarządzeniu).		
20	91I0* Ciepłolubne dąbrowy ( <i>Quercetalia pubescenti-petraeae</i> )	Ocena stanu zachowania przedmiotu ochrony. Monitoring należy wykonać zgodnie z metodyką monitoringu Głównego Inspektoratu Ochrony Środowiska (wszystkie wskaźniki parametrów struktury i funkcji siedliska), w 3 i 8 roku obowiązywania planu zadań ochronnych. W ramach monitoringu stanu zachowania siedliska należy również dokonać oceny skuteczności oraz konieczności powtórzenia działań wykonanych w latach 2013-2014 w ramach projektu pod nazwą „Czynna ochrona zagrożonych siedlisk przyrodniczych w rezerwatach przyrody na Mazowszu i Podlasiu” POIS.05.01.00-00-379/12, którego beneficjentem jest Stowarzyszenie Centrum Ochrony Mokradeł.	Zgodnie z wykazem wydzieleń wskazanych w liczbie porządkowej tabeli numer (Lp.) 3 – 16 oraz załącznikiem nr 6 do zarządzenia.	Regionalny Dyrektor Ochrony Środowiska w Warszawie.



Załącznik Nr 6 do Zarządzenia  
Regionalnego Dyrektora Ochrony Środowiska w Warszawie  
z dnia 17 października 2016 r.

### Mapa działań ochronnych w obszarze Natura 2000

