

RYNEK MIĘSA

- Dalszy spadek cen zakupu żywca wieprzowego.
- Utrzymuje się wzrost cen zakupu bydła rzeźnego i indyków.
- Stabilizacja cen skupu kurcząt brojlerów, przy spadku cen gęsi i niewielkim wzroście cen kaczek brojlerów.
- W zbyciu tygodniowy wzrost cen ćwierćtuszy wołowych z młodych buhajków oraz tuszek kurcząt i indyków oraz spadek cen półtuszy wieprzowych.
- Większa (o 3,6% r/r) podaż żywca rzeźnego do krajowego skupu w okresie dziewięciu miesięcy 2024 r., przede wszystkim z powodu wzrostu (o 8,6%) dostaw żywca drobiowego.

TENDENCJE CENOWE

w dniach 14–20 października 2024 r.

Ceny zakupu żywca wieprzowego

W Polsce w trzecim tygodniu października 2024 r. kontynuowany był spadek cen skupu żywca wieprzowego. W dniach 14–20.10.2024 r. zakłady mięsne monitorowane w ramach Zintegrowanego Systemu Rolniczej Informacji Rynkowej MRiRW kupowały **świnie rzeźne** przeciętnie po **6,76 zł/kg**, o 1% taniej niż w poprzednim tygodniu. Cena tego żywca była o 5% niższa niż przed miesiącem oraz o 11% niższa niż w analogicznym okresie 2023 r.

Ceny zbytu mięsa wieprzowego

Półtusze wieprzowe zakłady mięsne sprzedawały średnio po **10,09 zł/kg**, o 1% taniej niż tydzień wcześniej oraz o 3,5% taniej niż przed miesiącem. Cena tego asortymentu wieprzowego była o 9% niższa niż przed rokiem.

Ceny zakupu żywca wołowego

W krajowym skupie od początku września br. notowane są niewielkie tygodniowe wzrosty ceny żywca wołowego. W dniach 14–20 października 2024 r. za **bydło rzeźne** dostawcy uzyskiwali przeciętnie **10,34 zł/kg**, o 1% więcej niż w poprzednim tygodniu i o 3% więcej niż miesiąc wcześniej. Cena tego żywca była również o 4% wyższa niż przed rokiem.

Ceny zbytu mięsa wołowego

Ćwierćtusze wołowe kompensowane z buhajków do 2 lat zbywano średnio po **21,32 zł/kg**,

Towar	Cena bez VAT	Zmiana tygodniowa
Ceny wg ZSRIR (MRiRW)		14–20.10.2024 r.
w skupie		zł/kg
żywiec wieprzowy	6,76	↓
żywiec wołowy	10,34	↑
kurczęta typu brojler	5,22	↔
indyki	6,93	↑
gęsi tuczone	11,27	↓
kaczki typu brojler	5,66	↑
w zbyciu		zł/kg
półtusze wieprzowe	10,09	↓
ćwierćtusze wołowe	21,32	↑
tuszki kurcząt „65%”	8,27	↑
tuszki indyków „73%”	14,25	↑

o 2 gr/kg drożej niż w poprzednim tygodniu. Cena tego asortymentu wołowego była wyższa niż przed miesiącem i rokiem odpowiednio o 2% i 4%.

Ceny zakupu żywca drobiowego

W dniach 14–20.10.2024 r. w zakładach drobiarskich objętych monitoringiem ZSRIR MRiRW za **kurczęta brojlery**, podobnie jak przed tygodniem i miesiącem, dostawcy uzyskiwali **5,22 zł/kg**. **Indyki** skupowano przeciętnie po **6,93 zł/kg**, o 4 gr/kg drożej niż w poprzednim tygodniu i o 5% drożej niż przed miesiącem. Cena **gęsi tuczonych** w ciągu tygodnia obniżyła się o 2%, do **11,27 zł/kg** i była o 1% niższa niż przed miesiącem. Za **kaczki brojlery** płacono średnio **5,66 zł/kg** wobec 5,64 zł/kg w poprzednim tygodniu i 5,60 zł/kg przed miesiącem. W odniesieniu do notowań sprzed roku kaczki brojlery potaniały o 19%, a gęsi – o 27%. W tym czasie cena indyków wzrosła o 14%, a kurcząt brojlerów – o 4,5%.

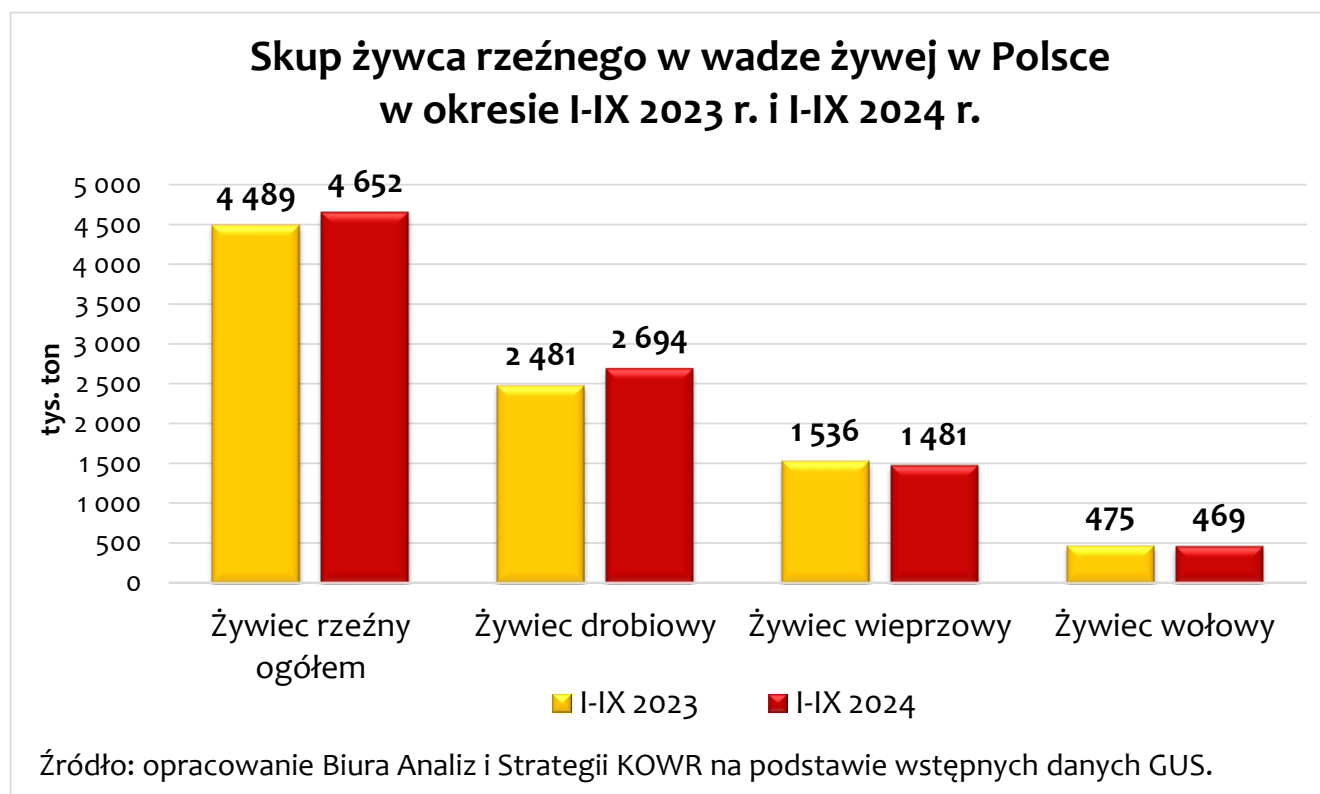
Ceny zbytu mięsa drobiowego

W trzecim tygodniu października br. **tuszki kurcząt patroszonych** zbywano średnio po **8,27 zł/kg**, o około 2% drożej niż w poprzednim tygodniu, ale o 13% taniej niż przed miesiącem. Cena **tuszek indyków** wyniosła **14,25 zł/kg** i była o 6 gr/kg wyższa niż tydzień wcześniej oraz o 3% wyższa niż przed miesiącem. W odniesieniu do analogicznego okresu 2023 r. tuszki kurcząt patroszonych były droższe o 16%, a tuszki indyków – o 7%.

SKUP ŻYWCA RZEŹNEGO W POLSCE¹

We wrześniu 2024 r. (dane GUS) łączne dostawy żywca rzeźnego do podmiotów skupujących, podobnie jak w sierpniu br., wyniosły 438 tys. ton i były o 2% większe niż przed rokiem. Skup żywca drobiowego, podobnie jak w sierpniu br., wyniósł 276 tys. ton. Żywca wieprzowego skupiono 129 tys. ton, o 2% mniej niż w poprzednim miesiącu, a dostawy bydła rzeźnego osiągnęły 32,5 tys. ton i były o 4% większe niż w sierpniu br.

Według danych meldunkowych GUS (skorygowanych o dane sprawozdawcze za pierwsze półrocze 2024 r.) w okresie styczeń–wrzesień 2024 r. do krajowych podmiotów skupujących dostarczono 4,65 mln ton żywca rzeźnego, o 3,6% więcej niż przed rokiem. Skup żywca drobiowego, w porównaniu z analogicznym okresem 2023 r., zwiększył się o 8,6%, do blisko 2,7 mln ton i stanowił 58% wolumenu dostaw. Żywca wieprzowego skupiono 1,48 mln ton (32% wolumenu skupu ogółem), o 3,6% mniej niż przed rokiem, a dostawy żywca wołowego wyniosły 469 tys. ton (10% udział w skupie) i były o 1,3% mniejsze r/r.



¹ Biuletyn Statystyczny nr 9/2024, GUS, 23.10.2024 r.

Średnie ceny netto zakupu żywca wieprzowego i wołowego oraz zbytu półtuszy wieprzowych i ćwierćtuszy wołowych (według ZSRIR MRiRW)

Tydzień	Ceny zakupu						Ceny zbytu			
	trzoda chlewna			bydło			półtusze wieprzowe		ćwierćtusze wołowe kompensowane*	
	za masę poubojową schłodzoną w zł/100 kg	tygodniowa zmiana w %	w przeliczeniu na żywca w zł/kg	za masę poubojową schłodzoną w zł/100 kg	tygodniowa zmiana w %	w przeliczeniu na żywca w zł/kg	zł/kg	tygodniowa zmiana w %	zł/kg	tygodniowa zmiana w %
26.08-01.09.24	897,8	0,0	6,87	1954,3	-0,5	9,92	10,06	0,1	20,47	-1,0
02-08.09.24	902,7	0,5	6,90	1969,1	0,8	10,00	10,06	0,0	20,66	1,0
09-15.09.24	918,3	1,7	7,02	1977,2	0,4	10,04	10,25	1,9	20,71	0,2
16-22.09.24	927,9	1,0	7,10	1981,0	0,2	10,06	10,46	2,0	20,83	0,6
23-29.09.24	928,3	0,0	7,10	1986,9	0,3	10,09	10,44	-0,2	21,07	1,2
30.09-06.10.24	916,4	-1,3	7,01	2003,1	0,8	10,17	10,31	-1,2	21,17	0,5
07-13.10.24	896,1	-2,2	6,85	2016,9	0,7	10,24	10,19	-1,2	21,30	0,6
14-20.10.24	884,1	-1,3	6,76	2037,0	1,0	10,34	10,09	-1,0	21,32	0,1
Miesięczna zmiana ceny w %	x	-4,7	x	x	2,8	x	x	-3,5	x	2,4
Roczna zmiana ceny w %	x	-10,6	x	x	3,6	x	x	-8,8	x	3,8

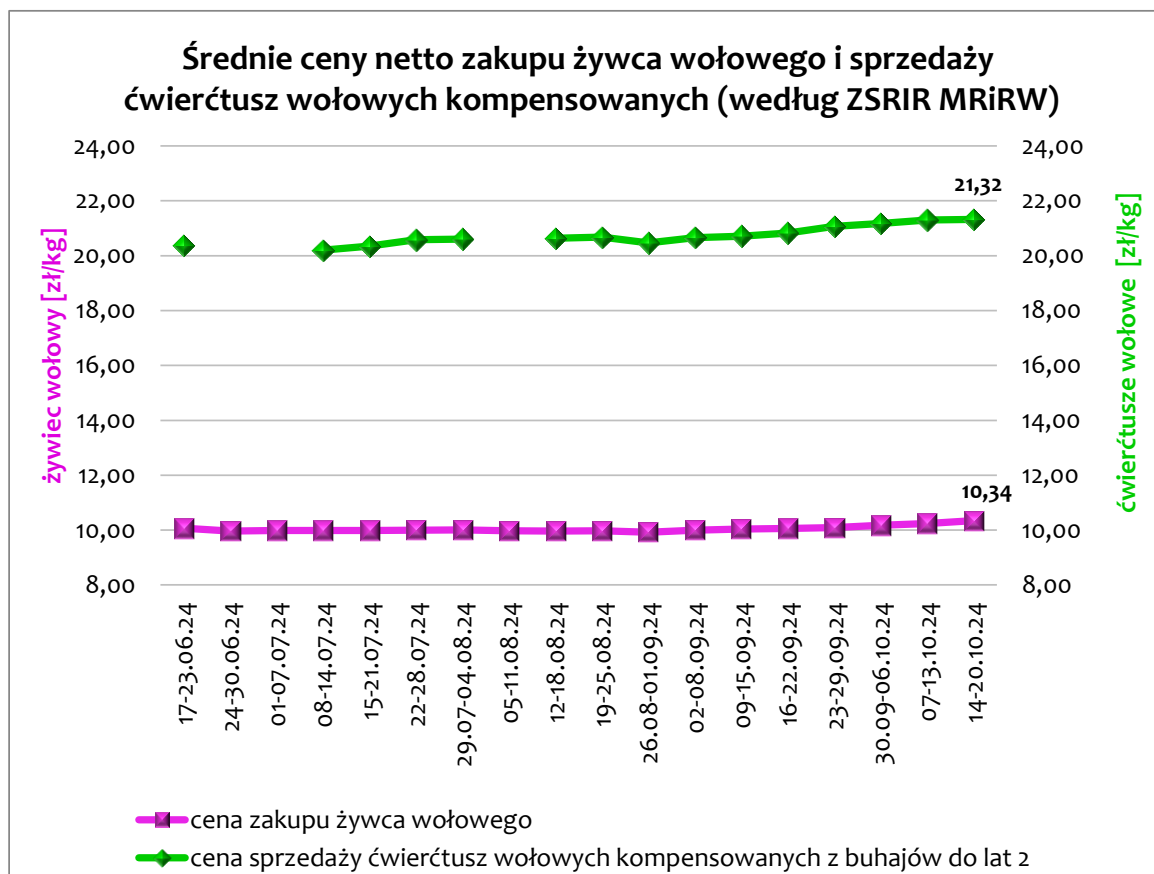
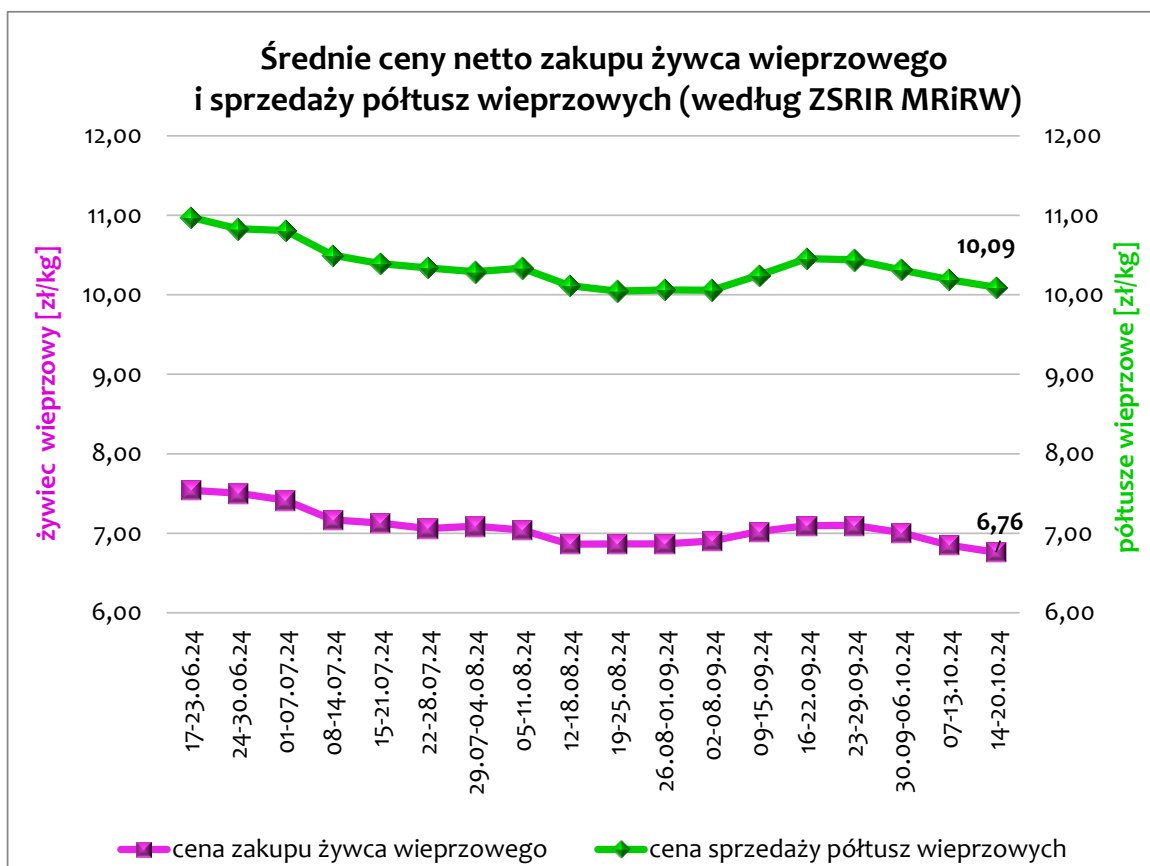
*ćwierćtusze wołowe kompensowane z buhajków do 2 lat

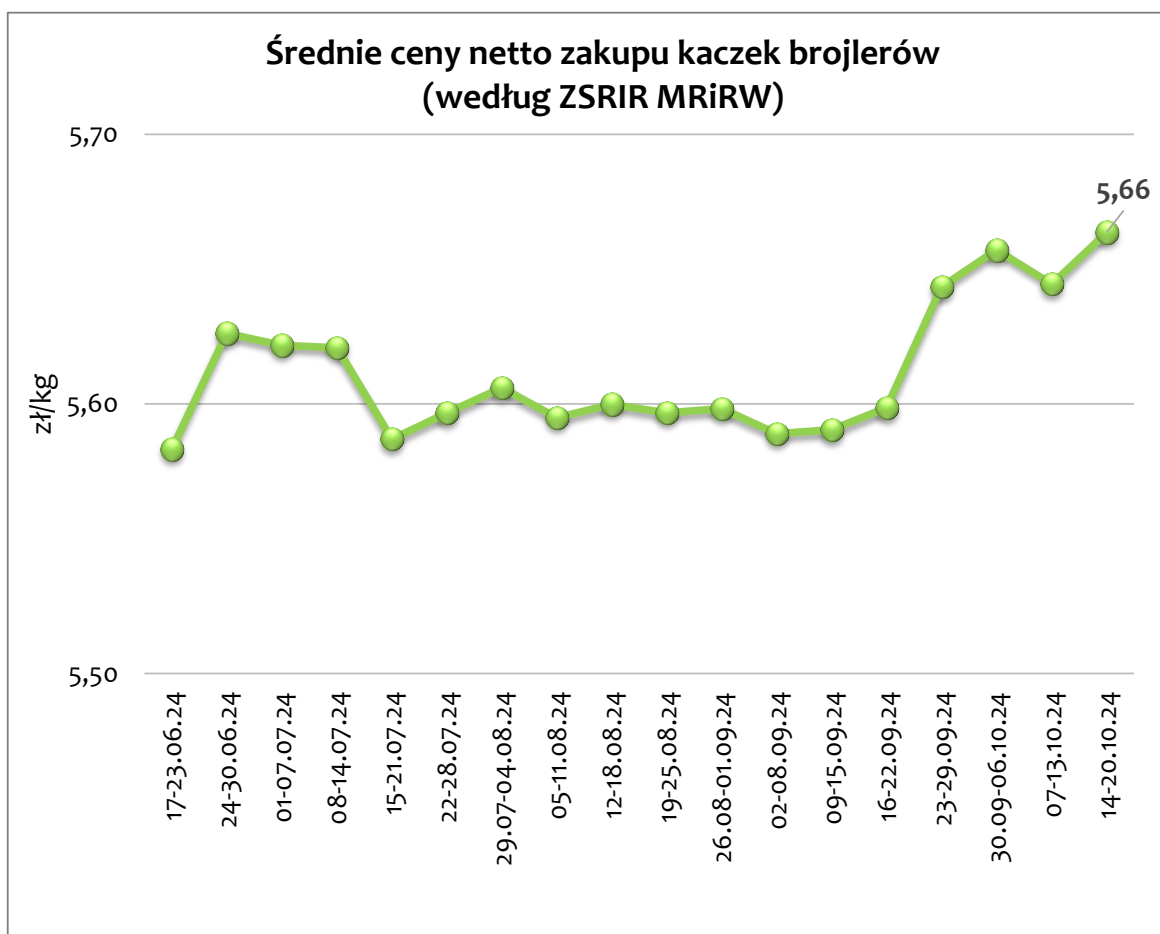
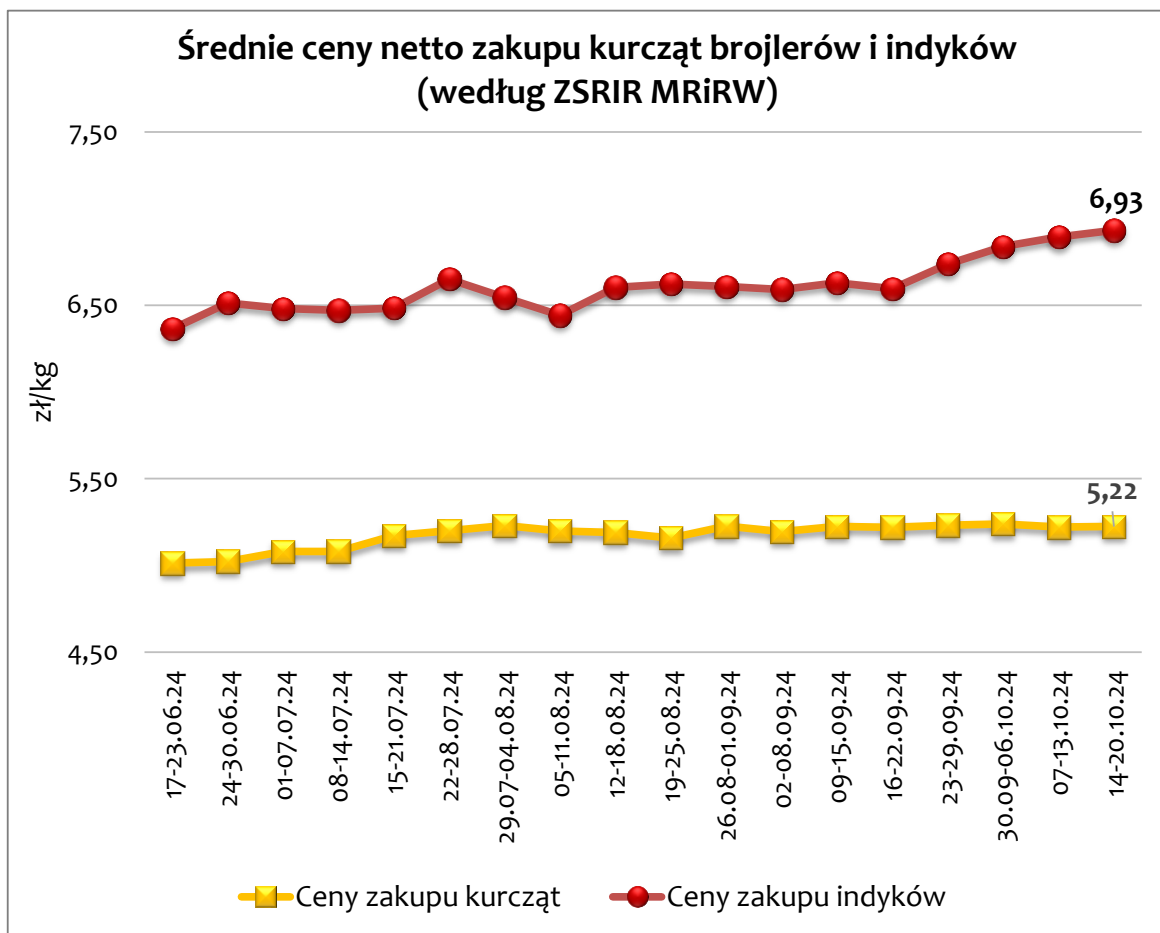
Uwaga: zmiany % wyliczone zostały dla cen za masę poubojową schłodzoną; ceny w przeliczeniu na żywca uwzględniają strukturę skupu klas i rodzaju zwierząt

Średnie ceny netto skupu oraz zbytu drobiu (według ZSRIR MRiRW)

Tydzień	Ceny skupu								Ceny zbytu			
	kurczęta brojlery		indyki		gęsi tuczone		kaczki brojlery		tuszki kurcząt patroszonych "65%" z szyjami		tuszki indyków patroszonych "73%"	
	zł/kg żywca	tygodniowa zmiana w %	zł/kg żywca	tygodniowa zmiana w %	zł/kg żywca	tygodniowa zmiana w %	zł/kg żywca	tygodniowa zmiana w %	zł/kg	tygodniowa zmiana w %	zł/kg	tygodniowa zmiana w %
26.08-01.09.24	5,23	1,3	6,61	-0,2	11,60	2,6	5,60	0,0	9,04	3,4	13,59	-2,0
02-08.09.24	5,19	-0,6	6,59	-0,2	11,62	0,2	5,59	-0,2	8,51	-5,9	13,83	1,8
09-15.09.24	5,22	0,6	6,63	0,6	11,43	-1,6	5,59	0,0	8,35	-1,9	13,98	1,1
16-22.09.24	5,22	-0,1	6,60	-0,5	11,36	-0,6	5,60	0,1	9,46	13,3	13,79	-1,4
23-29.09.24	5,23	0,2	6,74	2,2	11,52	1,4	5,64	0,8	8,48	-10,3	14,33	3,9
30.09-06.10.24	5,24	0,1	6,84	1,5	11,44	-0,7	5,66	0,2	8,21	-3,2	14,25	-0,5
07-13.10.24	5,22	-0,3	6,89	0,8	11,49	0,4	5,64	-0,2	8,14	-0,9	14,19	-0,4
14-20.10.24	5,22	0,0	6,93	0,6	11,27	-1,9	5,66	0,3	8,27	1,6	14,25	0,4
Miesięczna zmiana ceny w %	x	0,1	x	5,1	x	-0,8	x	1,2	x	-12,6	x	3,3
Roczna zmiana ceny w %	x	4,5	x	14,2	x	-26,9	x	-19,4	x	15,8	x	6,9

Ceny na rynku krajowym





Ceny rynkowe¹⁾ w UE w okresie 14–20.10.2024 r.

Wyszczególnienie	Ceny zakupu świń rzeźnych klasy E (masa poubojowa schłodzona)*				Ceny zakupu bydła rzeźnego klasy R3 (masa poubojowa schłodzona)			
	EUR/100 kg	zmiana ceny w %			EUR/100 kg	zmiana ceny w %		
		tygodniowa	miesięczna	roczna		tygodniowa	miesięczna	roczna
Średnio w UE	200,76	0,0	-1,8	-6,8	522,64	0,7	4,0	7,8
Belgia	196,86	-0,3	-0,4	-3,0	465,20	0,1	0,9	-0,8
Bułgaria	251,74	0,0	-0,1	-6,2	349,47	0,6	0,6	-34,6
Czechy	201,68	0,1	-1,1	-5,1	-	-	-	-
Dania	174,93	0,9	2,7	-6,9	470,77	0,5	2,3	5,4
Niemcy	209,93	0,2	0,0	-4,9	539,54	2,1	6,8	14,6
Estonia	197,81	-1,1	-0,8	0,2	-	-	-	-
Grecja	-	-	-	-	479,95	0,0	-	4,9
Hiszpania	202,53	0,1	-4,3	-5,9	565,04	0,5	5,1	11,5
Francja	191,00	-0,5	-5,9	-6,4	486,21	0,4	0,6	-6,0
Chorwacja	194,86	0,5	0,2	-17,3	493,46	-0,9	0,4	-4,5
Irlandia	208,03	-0,6	-4,8	-2,7	518,94	0,6	0,8	11,7
Włochy	-	-	-	-	547,24	1,3	2,3	6,0
Cypr	257,96	-4,7	-4,7	1,3	-	-	-	-
Łotwa	220,97	1,1	0,6	-3,7	397,53	2,2	-1,9	12,3
Litwa	210,06	0,6	1,2	-3,3	-	-	-	-
Luksemburg	-	-	-	-	-	-	-	-
Węgry	-	-	-	-	280,53	0,1	-5,2	46,9
Malta	224,12	-0,2	-0,4	-	-	-	-	-
Niderlandy	-	-	-	-	505,18	0,0	6,8	34,9
Austria	216,96	-1,7	-2,3	-5,6	513,78	1,0	2,1	9,5
Polska	205,35	-1,2	-5,3	-7,3	508,33	0,1	1,3	5,9
Portugalia	219,02	-1,3	-5,4	-5,3	506,43	0,9	1,5	9,1
Rumunia	217,46	-0,3	-0,8	-9,5	448,11	0,1	1,8	6,6
Słowenia	213,27	-2,3	0,0	-6,9	495,37	-1,9	-1,2	4,9
Słowacja	223,43	0,4	-0,8	-1,8	-	-	-	-
Finlandia	208,94	-0,2	-0,8	-4,7	465,98	0,3	-0,3	-4,5
Szwecja	233,29	-0,7	-0,2	6,3	539,84	-1,5	-1,1	6,5

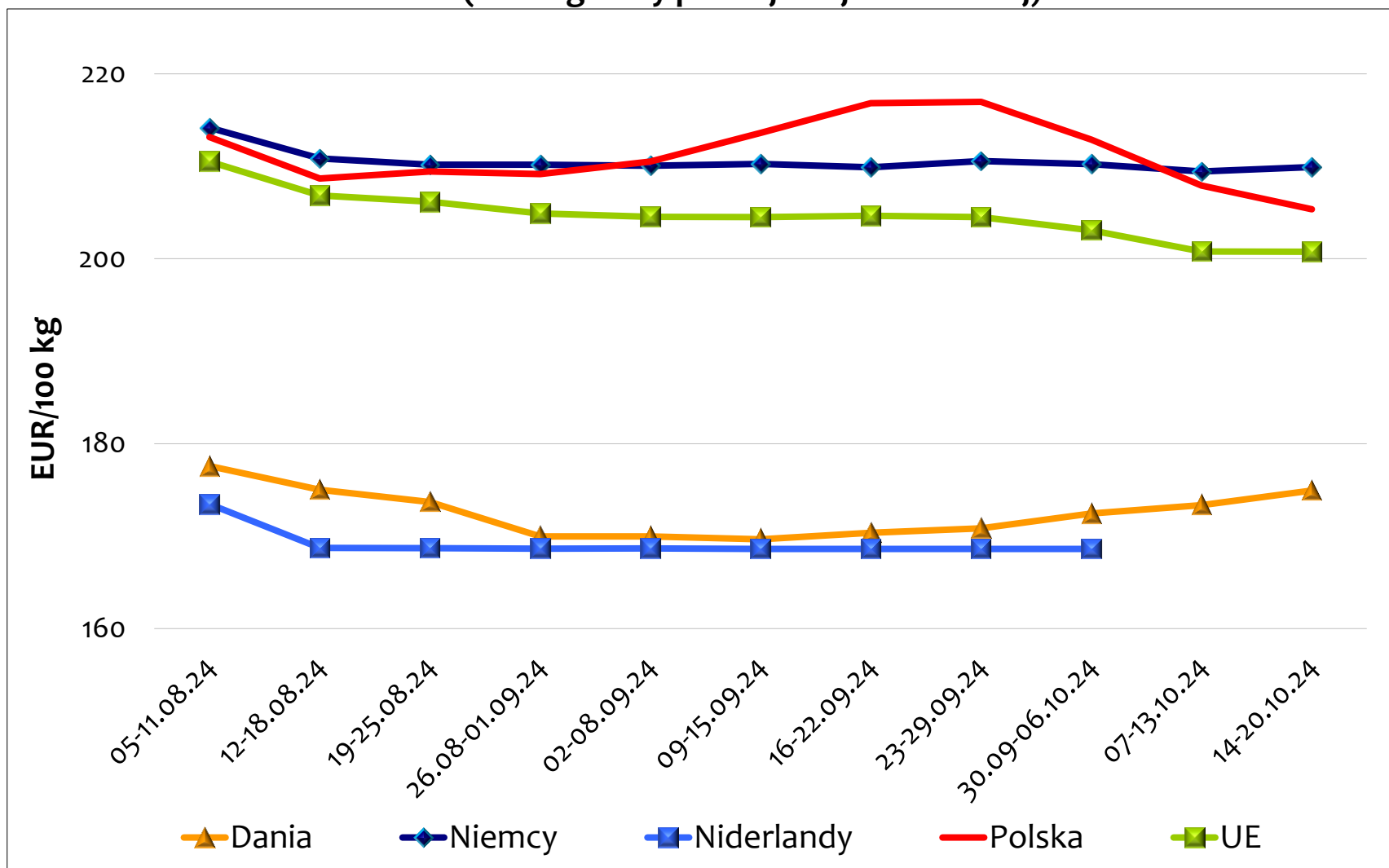
¹⁾ uśrednione ceny zakupu (za masę poubojową) z poszczególnych krajów z ważniejszych rynków i klas zwierząt

* <https://ec.europa.eu/info/food-farming-fisheries/farming/facts-and-figures/markets/overviews/market-observatories> – dane nieostateczne
(data odczytu: 25 października 2024 r.); dynamika zmian cen zakupu z uwzględnieniem korekty za tydzień

- brak danych

Źródło: opracowanie Biura Analiz i Strategii KOWR na podstawie danych Komisji Europejskiej.

Ceny zakupu świń rzeźnych klasy E w wybranych krajach UE (według masy poubojowej schłodzonej)



Źródło: opracowanie Biura Analiz i Strategii Krajowego Ośrodka Wsparcia Rolnictwa na podstawie danych Komisji Europejskiej.