



DZIENNIK URZĘDOWY

WOJEWÓDZTWA MAZOWIECKIEGO

Warszawa, dnia 06 grudnia 2019 r.

Poz. 14299

ZARZĄDZENIE REGIONALNEGO DYREKTORA OCHRONY ŚRODOWISKA W WARSZAWIE

z dnia 2 grudnia 2019 r.

w sprawie ustanowienia planu ochrony dla rezerwatu przyrody „Stawinoga”

Na podstawie art. 19 ust. 6 ustawy z dnia 16 kwietnia 2004 r. o ochronie przyrody (Dz. U. z 2018 r. poz. 1614, 2244 i 2340) zarządza się, co następuje:

§ 1. Ustanawia się, na okres 20 lat, plan ochrony dla rezerwatu przyrody „Stawinoga”, zwanego dalej „rezerwatem”.

§ 2. 1. Celem ochrony przyrody w rezerwacie jest zachowanie miejsc lęgowych licznych gatunków ptaków związanych ze środowiskiem wodno-bagiennym i leśnym oraz miejsc odpoczynku i żerowisk ptaków przelotnych.

2. Przyrodniczymi i społecznymi uwarunkowaniami realizacji celu, o którym mowa w ust. 1, są:

- 1) cenne fragmenty siedlisk zagrożonych i ginących gatunków ptaków oraz znacząca w skali regionu ostoja bioróżnorodności;
- 2) rzadkie, chronione i zagrożone siedliska przyrodnicze oraz gatunki roślin, zwierząt i grzybów;
- 3) funkcjonowanie części rezerwatu w warunkach ekstensywnej gospodarki rybackiej polegającej na hodowli ryb w stawach.

§ 3. Identyfikację oraz określenie sposobów eliminacji lub ograniczania istniejących i potencjalnych zagrożeń wewnętrznych i zewnętrznych dla rezerwatu oraz ich skutków, określa załącznik nr 1 do zarządzenia.

§ 4. 1. Obszar rezerwatu objęty jest ochroną czynną i krajobrazową.

2. Obszary objęte ochroną czynną i krajobrazową określa mapa stanowiąca załącznik nr 2 do zarządzenia.

§ 5. 1. Działania ochronne na obszarze ochrony czynnej rezerwatu z podaniem rodzaju, zakresu i lokalizacji tych działań, określa załącznik nr 3 do zarządzenia.

2. Mapę lokalizacji działań na obszarze ochrony czynnej rezerwatu, o których mowa w ust. 1, określa załącznik nr 4 do zarządzenia.

§ 6. Sposób udostępnienia obszaru rezerwatu dla rybactwa określa załącznik nr 5 do zarządzenia.

§ 7. Wprowadza się ustalenia do studiów uwarunkowań i kierunków zagospodarowania przestrzennego gminy Zatory, miejscowych planów zagospodarowania przestrzennego gminy, oraz planu zagospodarowania przestrzennego województwa mazowieckiego dotyczące eliminacji lub ograniczenia zagrożeń zewnętrznych, polegające na wykluczeniu możliwości zabudowy, w tym zabudowy lotniskowej, działek nr 2/4, 2/5, 2/6, 2/7, 2/8, 2/9, 2/10, 2/11, 4/2, 5, 6, 7, 11/1 z obrębu ewidencyjnego PGR Zatory, działek nr 374, 436/21, 447, 449, 450/4, 451, 452/3 z obrębu ewidencyjnego Burlaki, działek nr 2422, 2423, 2424, 2429/1, 2429/2, 2430/1, 2430/2 z obrębu ewidencyjnego Zatory oraz działek nr 1-3, 6, 7/1, 7/2, 8/1, 8/3, 9-34, 67, 68, 70-73 z obrębu ewidencyjnego Stawinoga.

§ 8. Zarządzenie wchodzi w życie po upływie 14 dni od dnia ogłoszenia.

Regionalny Dyrektor Ochrony Środowiska
w Warszawie

Arkadiusz Siembida

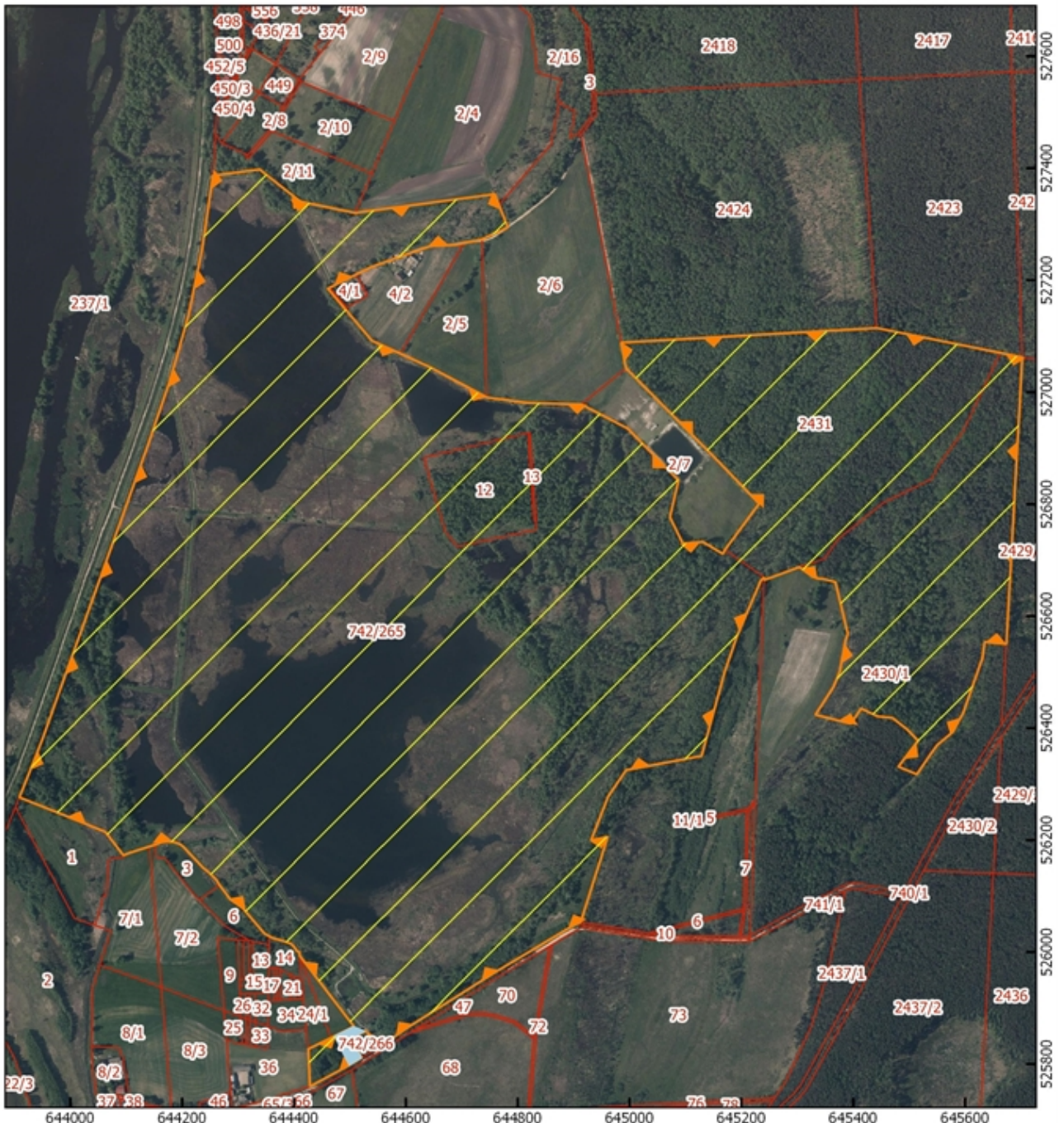
Załącznik Nr 1 do zarządzenia
Regionalnego Dyrektora Ochrony Środowiska
w Warszawie
z dnia 2 grudnia 2019 r.





Identyfikacja oraz określenie sposobów eliminacji lub ograniczania istniejących i potencjalnych zagrożeń wewnętrznych i zewnętrznych dla rezerwatu oraz ich skutków

Identyfikacja zagrożenia	Rodzaj zagrożenia	Sposób eliminacji zagrożenia lub jego ograniczenia
Rozprzestrzenianie się obcych geograficznie, inwazyjnych gatunków drzew – klonu jesionolistnego i dębu czerwonego.	Istniejące Wewnętrzne	Eliminacja gatunków obcych
Rozprzestrzenianie się inwazyjnych gatunków zwierząt, w tym trawianki i wizona amerykańskiego.	Istniejące Wewnętrzne	Utrzymanie ekstensywnej gospodarki rybackiej w części rezerwatu obejmującej stawy rybne, spuszczenie wody ze stawów na okres zimy.
Nielegalna penetracja obszaru rezerwatu, w tym kłusownictwo i nielegalny wyrąb drzew.	Istniejące Zewnętrzne	Oznakowanie rezerwatu, patrolowanie obszaru rezerwatu przez policję, straż leśną lub wynajęte agencje.

Załącznik Nr 2 do zarządzenia
Regionalnego Dyrektora Ochrony Środowiska w Warszawie
z dnia 2 grudnia 2019 r.

Mapa obszarów objętych ochroną czynną i krajobrazową



-  Ochrona czynna
-  Ochrona krajobrazowa
-  Granica rezerwatu
-  Działki ewidencyjne

0 500 1000 m

układ współrzędnych: PL - 1992
ortofotomapa: Główny Urząd Geodezji i Kartografii
(usługa przeglądania - 27.11.2018)
działki ewidencyjne wg stanu na rok 2017

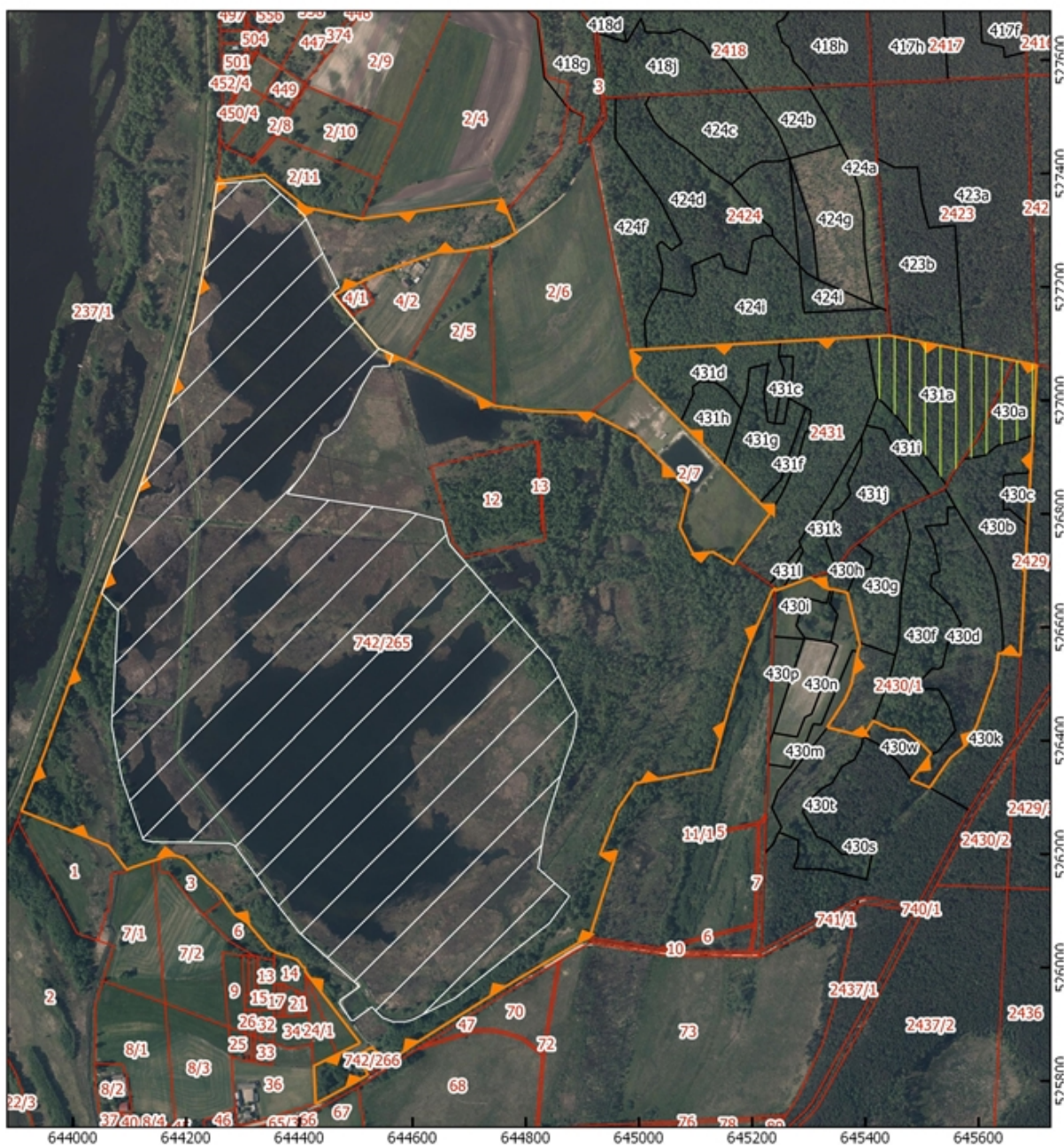
Załącznik Nr 3 do zarządzenia
Regionalnego Dyrektora Ochrony Środowiska
w Warszawie
z dnia 2 grudnia 2019 r.






Działania ochronne na obszarze ochrony czynnej rezerwatu z podaniem rodzaju, zakresu i lokalizacji tych działań

Rodzaj działania ochronnego	Zakres działań ochronnych	Lokalizacja działań ochronnych
	Termin wykonania	
Usunięcie okazów klonu jesionolistnego (<i>Acer negundo</i>) i odrostów tego gatunku na groblach stawów.	W miesiącach październik - luty. Usuwanie odrostów 3-4 krotnie w ciągu roku przez cały okres obowiązywania planu ochrony.	działka 742/265 obręb Zatory
Usunięcie okazów dębu czerwonego (<i>Quercus rubra</i>)	W miesiącach październik - luty	wydzielenie 430a i 431a
Monitoring składu gatunkowego i liczebności awifauny lęgowej, zagrożeń oraz skutków działań ochronnych. Ocena liczebności wszystkich gatunków ptaków lęgowych lub prawdopodobnie lęgowych.	W 5, 10 i 15 roku obowiązywania planu w okresie od końca kwietnia do początku lipca.	obszar rezerwatu

Załącznik Nr 4 do zarządzenia
Regionalnego Dyrektora Ochrony Środowiska w Warszawie
z dnia 2 grudnia 2019 r.

Mapa lokalizacji działań ochronnych na obszarze ochrony czynnej rezerwatu



-  Usunięcie dębu czerwonego
-  Ekstensywna gospodarka rybacka oraz usunięcie klonu jesionolistnego z grobli stawów
-  Granica rezerwatu
-  Działki ewidencyjne
-  Wydzielenia leśne

układ współrzędnych: PL - 1992
ortofotomapa: Główny Urząd Geodezji i Kartografii
(usługa przeglądania - 27.11.2018)
działki ewidencyjne wg stanu na rok 2017
wydzielenia leśne wg stanu na rok 2017

Załącznik Nr 5 do zarządzenia
Regionalnego Dyrektora Ochrony Środowiska
w Warszawie
z dnia 2 grudnia 2019 r.

Sposób udostępnienia obszaru rezerwatu dla rybactwa

1. Dopuszcza się ekstensywne użytkowanie rybackie obiektu w granicach obszaru wskazanego w załączniku nr 4, ograniczone roczną produkcją ryb dla całego obiektu nie przekraczającą 25 ton.
2. Dopuszcza się system gospodarowania wodą polegający na napełnianiu stawów gospodarczych wodą do końca marca, utrzymywanie średniej głębokości wody w stawach nie przekraczającej 1,5 m oraz wypuszczanie wody od połowy września do końca października.
3. Dopuszcza się ilość karmy wprowadzanej do stawów w formie krajowych gatunków zbóż, w ilości nie przekraczającej 45 ton.
4. Dopuszcza się zarybianie stawów karpem i rodzimymi gatunkami ryb.
5. Dopuszcza się naprawianie szkód powodowanych w groblach przez bobry oraz zabezpieczanie grobli przed ich niszczeniem.
6. Dopuszcza się koszenie grobli i utrzymywanie ich przejezdności.
7. Nie dopuszcza się koszenia szuwarów w obrębie stawów.
8. Dopuszcza się bieżące naprawy, a także naprawy mnichów i przepustów w groblach służących do napełniania i utrzymywania wody w stawach.
9. Dopuszcza się usuwanie w okresie zimowym (grudzień – luty), namulów wraz z kłaczami szuwarów w obrębie stawów, których powierzchnia lustra otwartej wody zmniejszyła się do 30% lub mniej powierzchni całkowitej, jednak w stopniu pozwalającym na odtworzenie nie więcej niż 50% powierzchni każdego ze stawów w postaci otwartego lustra wody.