

MINISTERSTWO ROLNICTWA I ROZWOJU WSI

DEPARTAMENT RYNKÓW ROLNYCH

ZINTEGROWANY SYSTEM ROLNICZEJ INFORMACJI RYNKOWEJ - (ZSRIR)

(podstawa prawna: ustawa o rolniczych badaniach rynkowych z dnia 30 marca 2001 r.)

WYDZIAŁ INFORMACJI RYNKOWEJ



RYNEK ZBÓŻ



NR 40/2021

19 października 2021r.

NOTOWANIA Z OKRESU: 4 – 10 października 2021 r. (40 tydz.)

1. Średnie ceny netto (bez VAT) w wybranych przedsiębiorstwach prowadzących: ZAKUPY ZBÓŻ.

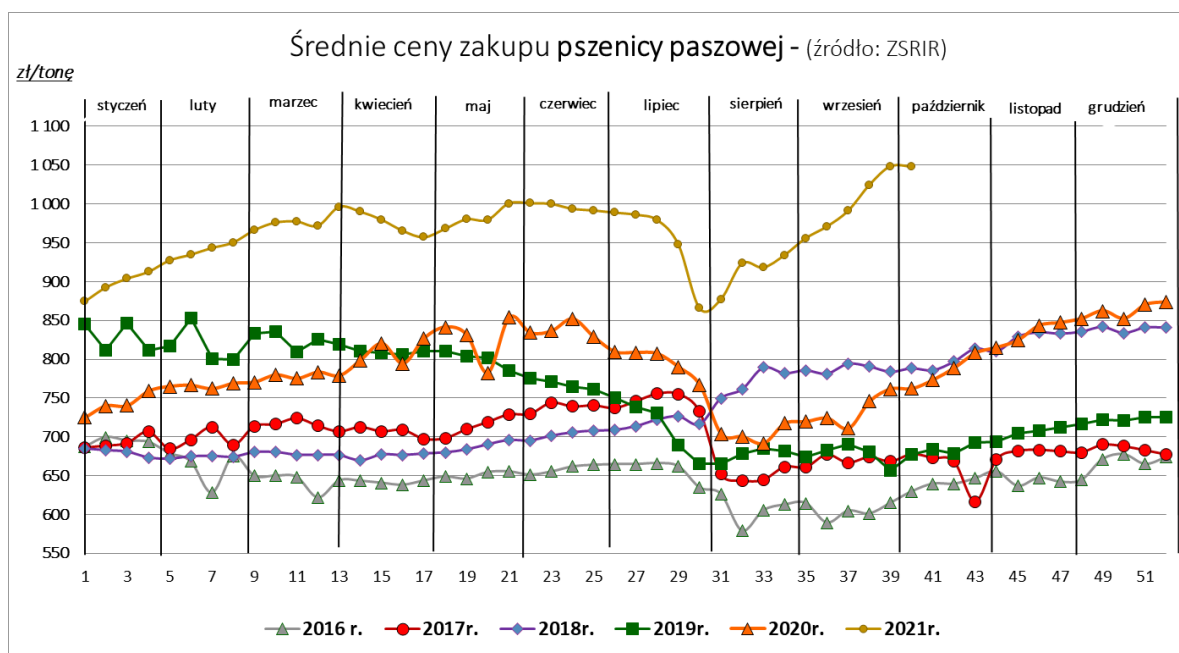
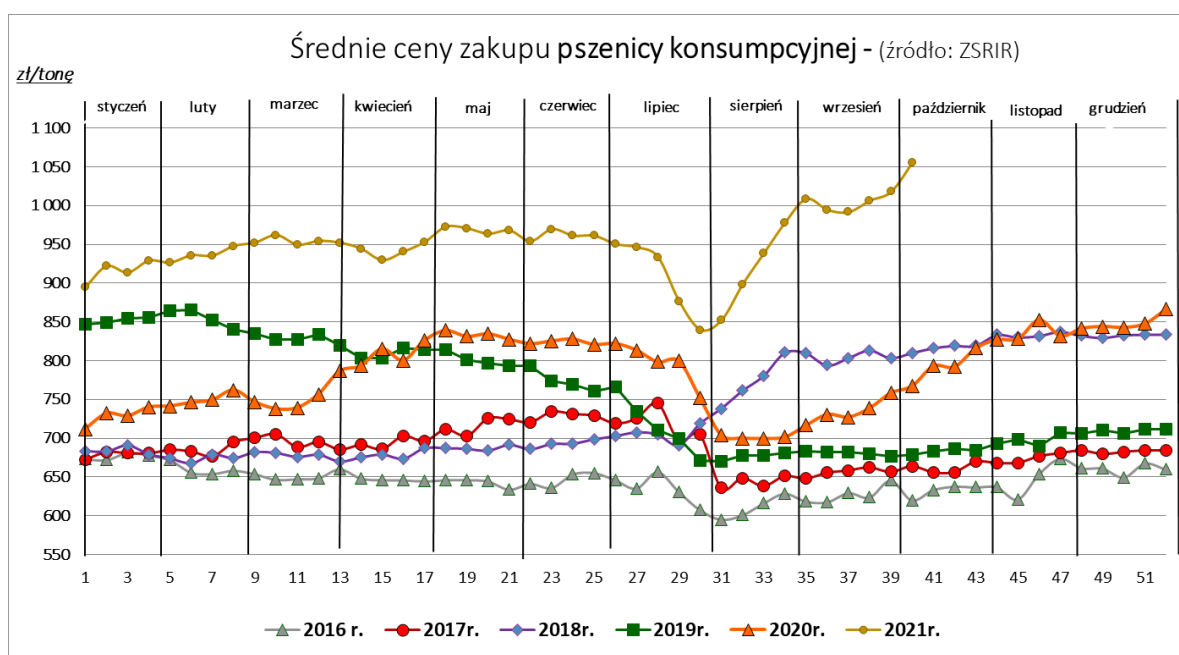
Daty podane w tabeli oznaczają ostatni dzień analizowanego tygodnia (poniedziałek - niedziela).

TOWAR	Rodzaj ZIARNA	POLSKA				
		Cena [zł/tona]		Tygodn. zmiana ceny [%]	Strukt. obrot. [%]	
		10.10.2021	03.10.2021		10.10.2021	03.10.2021
Pszenica	konsumpcyjne	1056	1018	3,7	33,9	34,3
	paszowe	1048	1048	-0,1	29,5	36,1
Żyto	konsumpcyjne	861	823	4,6	2,7	2,4
	paszowe	864	847	2,0	4,3	5,6
Jęczmień	konsumpcyjne	897	913	-1,8	0,4	0,1
	paszowe	886	880	0,8	2,1	2,0
	browarniane	890	889	0,1	3,4	3,4
Kukurydza	pasz. "mokra"	602	nld	--	6,2	0,2
	paszowe	1025	1050	-2,4	7,4	4,4
Owies	konsumpcyjne	714	665	7,4	0,3	0,2
	paszowe	671	683	-1,8	0,3	0,5
Pszonżyto	paszowe	923	907	1,8	9,6	10,8
				Ogółem	100,0	100,0

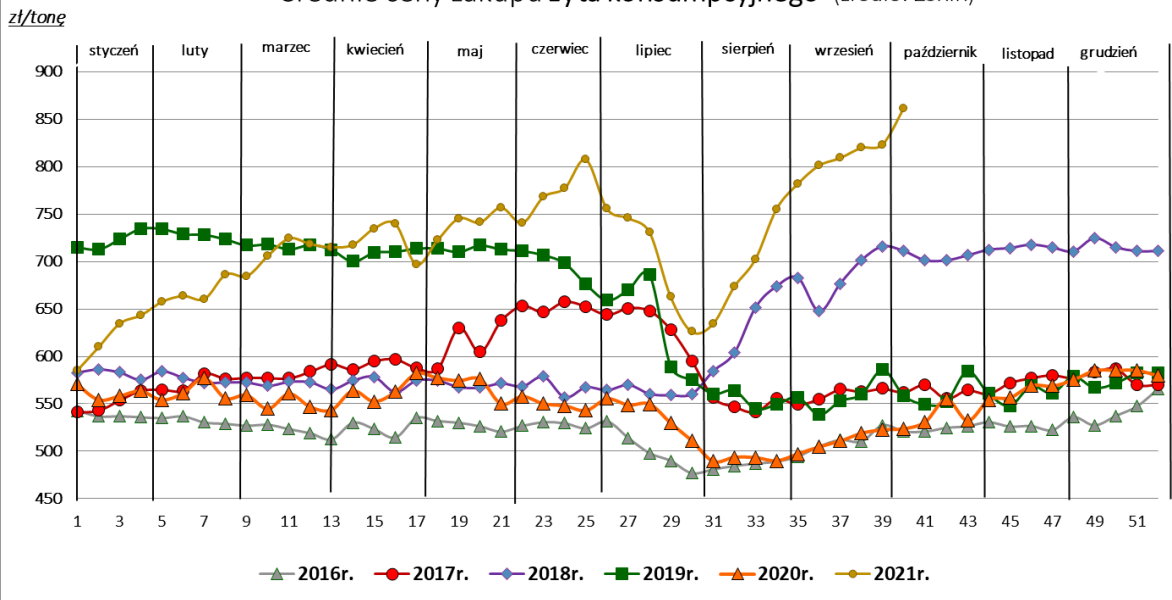
TOWAR	Rodzaj ZIARNA EKOLOGICZNEGO	POLSKA		
		Cena [zł/tona]		Zmiana ceny [%]
		wrzesień	sierpień	
Pszenica	konsumpcyjne	nld	1181	--
Żyto	konsumpcyjne	841	nld	--

TOWAR	Rodzaj ZIARNA	MAKROREGION								
		Centralno-Wschodni			Południowy			Północno-Zachodni		
		Cena [zł/tona]		Tygodn. zmiana ceny [%]	Cena [zł/tona]		Tygodn. zmiana ceny [%]	Cena [zł/tona]		Tygodn. zmiana ceny [%]
		10.10.2021	03.10.2021		10.10.2021	03.10.2021		10.10.2021	03.10.2021	
Pszenvica	konsumpcyjne	1059	1041	1,8	1069	1015	5,3	1034	999	3,5
	paszowe	956	972	-1,7	1070	1083	-1,2	1077	1061	1,5
Żyto	konsumpcyjne	848	813	4,3	875	796	9,8	866	855	1,3
	paszowe	796	812	-2,1	nld	nld	--	866	854	1,4
Jęczmień	konsumpcyjne	nld	nld	--	nld	nld	--	887	870	2,0
	paszowe	892	908	-1,8	nld	862	--	885	875	1,2
	browarniane	nld	nld	--	--	--	--	893	902	-1,0
Kukurydza	pasz. "mokra"	618	nld	--	nld	--	--	579	--	--
	paszowe	1059	1063	-0,4	nld	nld	--	979	1039	-5,8
Owies	konsumpcyjne	nld	nld	--	--	--	--	751	672	11,7
	paszowe	667	658	1,4	nld	nld	--	681	708	-3,8
Pszenvżyto	paszowe	903	892	1,2	914	872	4,8	936	918	1,9

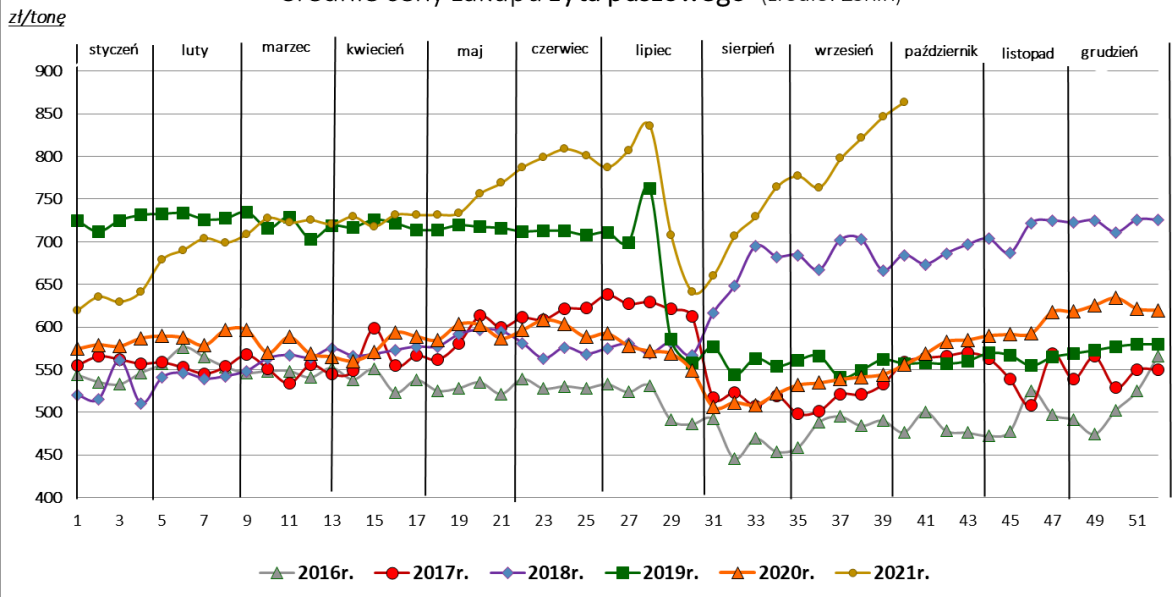
nld - niewystarczająca liczba danych do prezentacji.



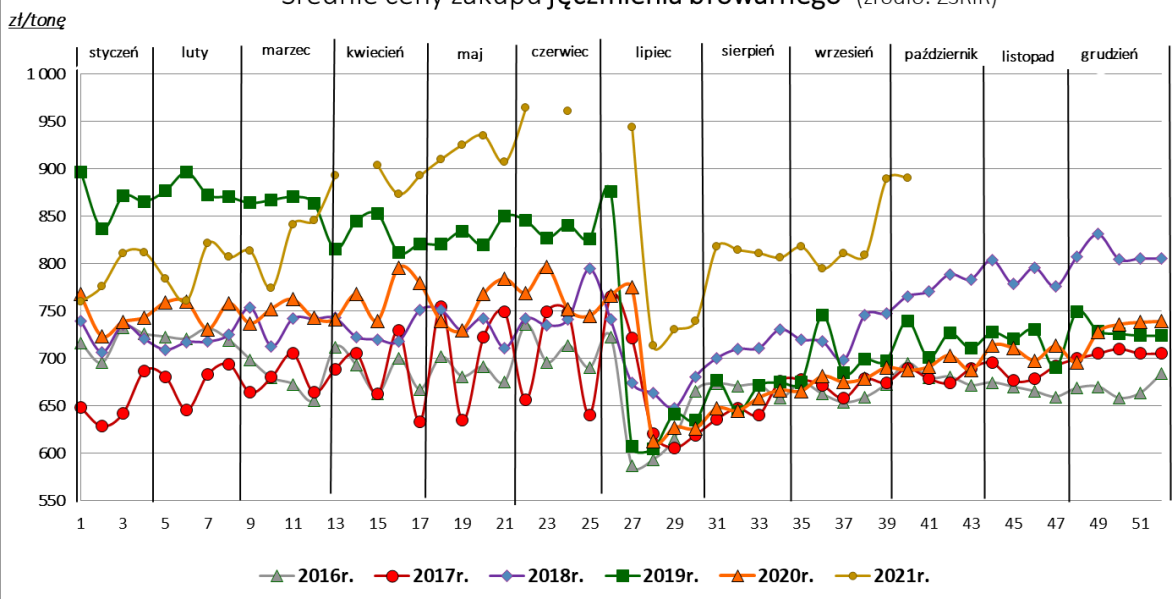
Średnie ceny zakupu żyta konsumpcyjnego- (źródło: ZSRIR)

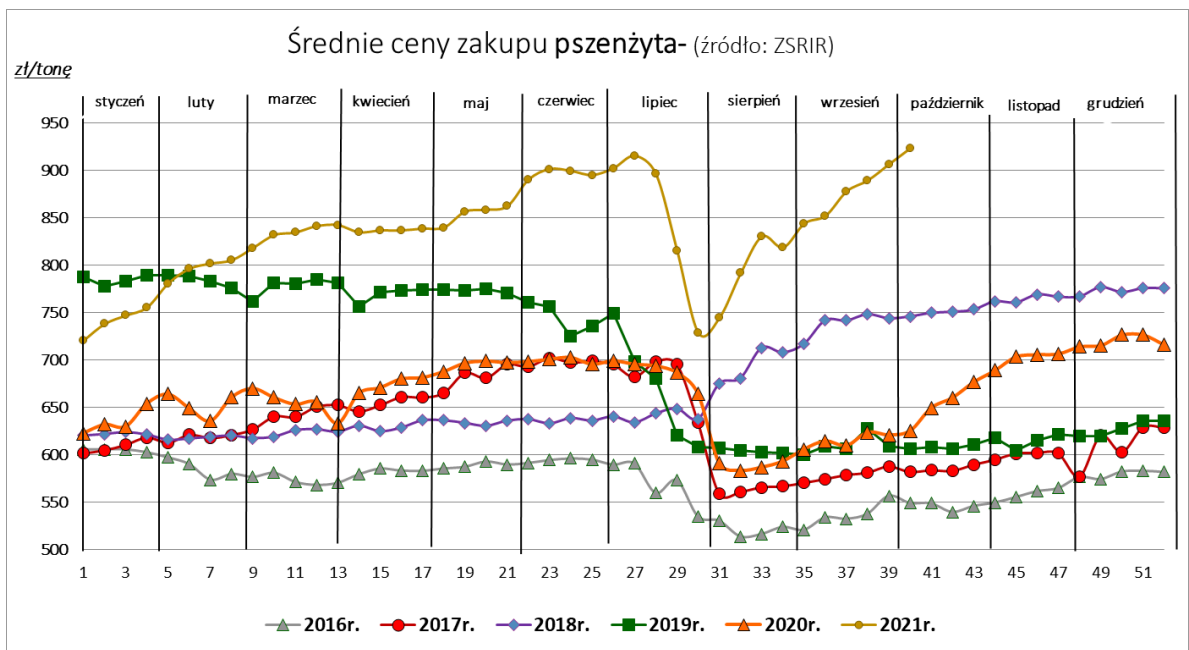
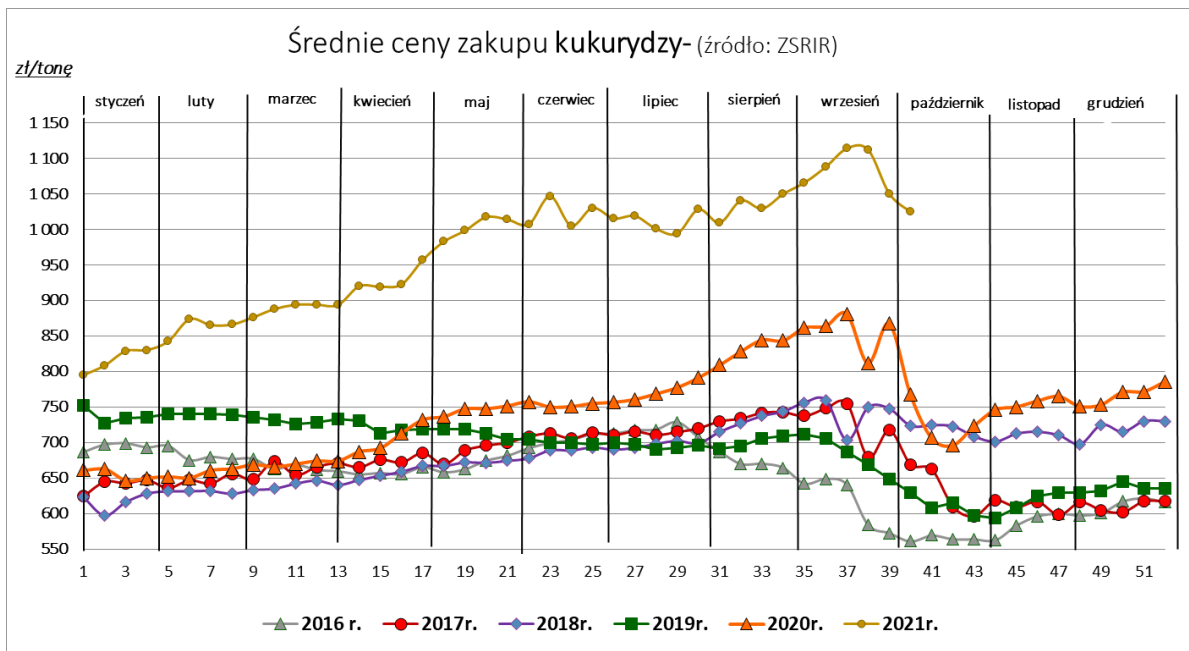
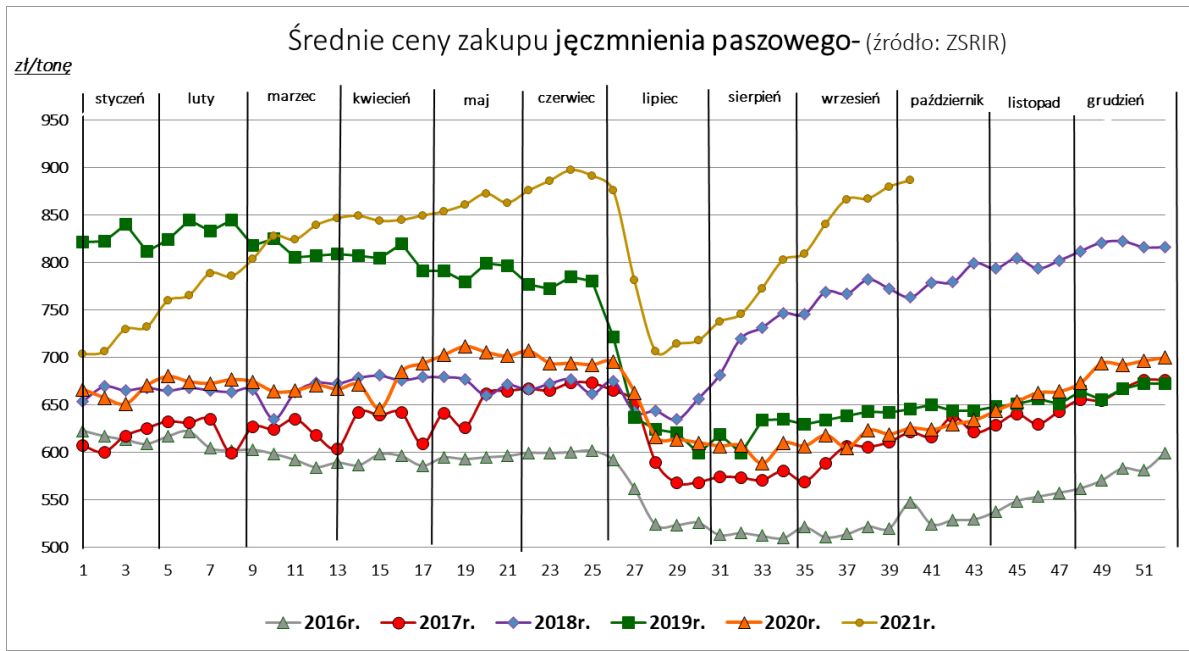


Średnie ceny zakupu żyta paszowego- (źródło: ZSRIR)



Średnie ceny zakupu jęczmienia browarnego- (źródło: ZSRIR)



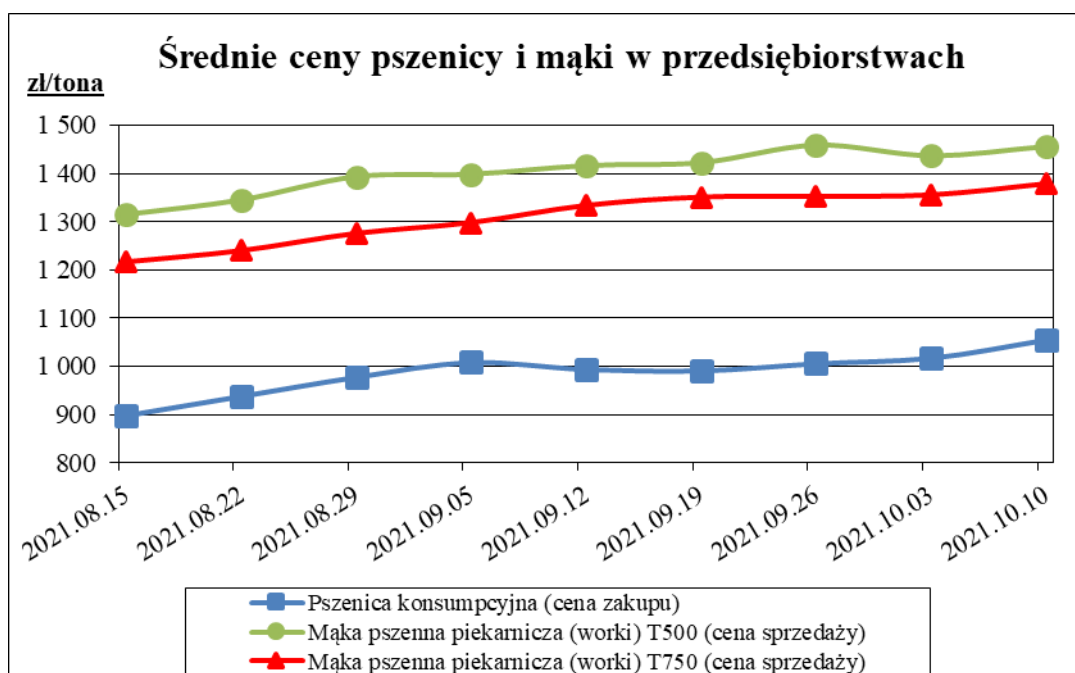


2. Średnie ceny netto (bez VAT) w wybranych przedsiębiorstwach prowadzących: SPRZEDAŻ MAKI

Daty podane w tabeli oznaczają ostatni dzień analizowanego tygodnia (poniedziałek - niedziela).
(najważniejsze typy i rodzaje mąk)

MĄKA	TYP MĄKI	POLSKA				
		Cena [zł/tona]	Cena [zł/tona]	Tygodn. zmiana ceny [%]	Strukt. obrot. [%]	Strukt. obrot. [%]
		10.10.2021	03.10.2021		10.10.2021	03.10.2021
<u>PSZENNA</u> detaliczna (1kg) wg rodzaju:						
tortowa	450	1 640	1 537	6,7	67,2	60,8
wrocławska	500	1 799	1 554	15,8	11,7	19,0
pozańska	500	1 901	1 622	17,1	9,3	7,8
krupczatka	450/500	2 168	2 061	5,2	0,6	1,6
luksusowa	550	2 219	1 974	12,4	11,1	10,7
	Ogółem	-	-	-	100,0	100,0
<u>PSZENNA</u> detaliczna (paczkowana 1kg)	450	1 772	1 693	4,7	8,7	7,4
	500	2 022	1 827	10,7	2,8	2,8
	550	2 160	1 957	10,4	1,0	0,8
	650	1 492	1 192	25,2	1,5	1,2
	Ogółem	-	-	-	14,0	12,2
<u>PSZENNA</u> piekarnicza (w workach)	450	1 551	1 501	3,3	0,9	1,3
	500	1 456	1 437	1,4	13,2	13,2
	550	1 582	1 398	13,2	4,4	4,2
	650	1 367	1 359	0,6	2,4	2,0
	750	1 378	1 355	1,7	10,1	11,6
	850	1 412	1 403	0,6	0,4	0,3
	Ogółem	-	-	-	31,3	32,5
<u>PSZENNA</u> piekarnicza (luzem)	450	1 376	1 306	5,4	1,7	0,9
	500	1 352	1 350	0,2	12,1	11,0
	550	1 207	1 249	-3,3	12,8	17,3
	650	1 268	1 151	10,2	8,0	7,6
	750	1 256	1 243	1,0	9,8	9,8
	850	nld	nld	--	0,6	0,5
	Ogółem	-	-	-	45,0	47,1
<u>ŻYTANIA</u> piekarnicza (w workach)	580	1 222	1 223	-0,1	0,5	0,4
	720	1 222	1 210	1,0	3,8	3,3
	2000	1 158	1 105	4,8	0,5	0,7
	Ogółem	-	-	-	4,8	4,4
<u>ŻYTANIA</u> piekarnicza (luzem)	580	--	nld	--	--	0,0
	720	1 127	1 104	2,1	4,8	3,9
	2000	1 166	nld	--	0,1	0,0
	Ogółem	-	-	-	4,9	3,9
				Ogółem	100,0	100,0

MAKA	TYP MAKI	MAKROREGION								
		Centralno-Wschodni			Południowy			Północno-Zachodni		
		Cena [zł/tona]		Tygodn. zmiana ceny [%]	Cena [zł/tona]		Tygodn. zmiana ceny [%]	Cena [zł/tona]		Tygodn. zmiana ceny [%]
		10.10.2021	03.10.2021		10.10.2021	03.10.2021		10.10.2021	03.10.2021	
PSZENNA detaliczna (1kg) wg rodzaju:										
tortowa	450	1 861	1 742	6,9	1 614	1 504	7,3	1 587	1 452	9,3
wroclawska	500	1 916	1 655	15,8	1 854	1 826	1,5	1 607	1 390	15,6
poznańska	500	1 797	nld	--	1 985	1 842	7,7	1 699	1 324	28,3
krupczatka	450/500	nld	nld	--	--	nld	--	nld	nld	--
luksusowa	550	2 339	2 531	-7,6	nld	nld	--	1 496	1 377	8,6
Ogółem		-	-	-	-	-	-	-	-	-
PSZENNA detaliczna (paczkowana 1kg)	450	1898	1818	4,4	1836	1759	4,4	1529	1381	10,7
	500	2281	2232	2,2	1982	1877	5,6	1738	1406	23,6
	550	2339	2531	-7,6	nld	nld	--	1580	1398	13,0
	650	nld	nld	--	nld	nld	--	1409	1124	25,3
Ogółem		-	-	-	-	-	-	-	-	-
PSZENNA piekarnicza (w workach)	450	1527	1476	3,5	1613	1573	2,5	1534	1442	6,4
	500	1517	1511	0,4	1425	1395	2,2	1440	1427	0,9
	550	2058	1531	34,4	1374	1336	2,8	1358	1325	2,5
	650	1432	1394	2,7	1353	1348	0,4	1358	1365	-0,5
	750	1382	1375	0,5	1390	1356	2,5	1347	1334	0,9
	850	1421	1418	0,2	--	nld	--	1377	nld	--
Ogółem		-	-	-	-	-	-	-	-	-
PSZENNA piekarnicza (luzem)	450	nld	nld	--	1303	1264	3,1	nld	--	--
	500	1395	1375	1,4	1366	1379	-1,0	1219	1217	0,2
	550	1202	1260	-4,6	1201	1286	-6,6	1225	1174	4,3
	650	1125	1110	1,4	1333	1250	6,7	1292	1014	27,4
	750	1214	1219	-0,4	1281	1240	3,3	1281	1277	0,3
	850	nld	nld	--	--	--	--	--	--	--
Ogółem		-	-	-	-	-	-	-	-	-
ŻYTNIA piekarnicza (w workach)	580	1241	1261	-1,6	1201	1216	-1,2	nld	nld	--
	720	1281	1280	0,1	1183	1146	3,2	1188	1162	2,2
	2000	1295	1265	2,4	nld	nld	--	1060	991	7,0
Ogółem		-	-	-	-	-	-	-	-	-
ŻYTNIA piekarnicza (luzem)	580	--	--	--	--	nld	--	--	--	--
	720	1165	1123	3,8	nld	nld	--	1111	1099	1,1
	2000	nld	nld	--	--	--	--	nld	--	--
Ogółem		-	-	-	-	-	-	-	-	-



2a. Średnie ceny netto (bez VAT) zakupu mąki pszennej (ważniejszych rodzajów) płacone przez podmioty handlu detalicznego

Daty podane w tabeli oznaczają ostatni dzień analizowanego tygodnia (poniedziałek - niedziela).

MĄKA	TYP MĄKI	POLSKA		
		Cena [zł/tona]	Cena [zł/tona]	Tygodn. zmiana ceny [%]
		10.10.2021	03.10.2021	
PSZENNA detaliczna (1kg) wg rodzaju:				
tortowa	450	***	1 357	--
luksusowa	550	1 567	1 721	-9,0
wrocławska	500	1 838	1 418	29,6

*** - niepełne dane, w trakcie weryfikacji

3. Średnie ceny netto (bez VAT) w przedsiębiorstwach prowadzących: SPRZEDAŻ OTRĄB - (na podstawie ZSRIR)

Daty podane w tabeli oznaczają ostatni dzień analizowanego tygodnia (poniedziałek - niedziela).

TOWAR	Rodzaj	POLSKA			
		Cena [zł/tona]		Tygodn. zmiana ceny [%]	Strukt. obrot. [%]
		10.10.2021	03.10.2021		10.10.2021
w WORKACH					
Otręby	żytnie	562	553	1,7	1,0
Otręby	pszenne	635	647	-1,9	6,2
LUZEM					
Otręby	żytnie	570	544	4,7	8,6
Otręby	pszenne	599	614	-2,4	84,1
				Ogółem	100,0

TOWAR	Rodzaj	MAKROREGION								
		Centralno-Wschodni			Południowy		Północno-Zachodni			
		Cena [zł/tona]	Tygodn. zmiana ceny [%]		Cena [zł/tona]	Tygodn. zmiana ceny [%]	Cena [zł/tona]	Tygodn. zmiana ceny [%]		
		10.10.2021	03.10.2021		10.10.2021	03.10.2021		10.10.2021	03.10.2021	
w WORKACH										
Otręby	żytnie	557	539	3,2	--	--	--	nld	nld	--
Otręby	pszenne	634	641	-1,1	nld	nld	--	nld	660	--
LUZEM										
Otręby	żytnie	572	535	6,9	589	nld	--	nld	nld	--
Otręby	pszenne	597	629	-5,0	606	596	1,8	579	599	-3,3

nld - niewystarczająca liczba danych do prezentacji.

MAKROREGIONY

<i>Nazwa makroregionu</i>	<i>Województwa wchodzące w skład makroregionu</i>
centralno-wschodni	lubelskie, łódzkie, mazowieckie, podlaskie, warmińsko-mazurskie.
południowy	dolnośląskie, małopolskie, opolskie, podkarpackie, śląskie, świętokrzyskie.
północno-zachodni	kujawsko-pomorskie, lubuskie, pomorskie, wielkopolskie, zachodnio-pomorskie.

4. Porównanie aktualnych cen netto (bez VAT) wybranych towarów w przedsiębiorstwach z cenami w analogicznym okresie roku [2020 i 2019](#).

- (na podstawie ZSRIR)

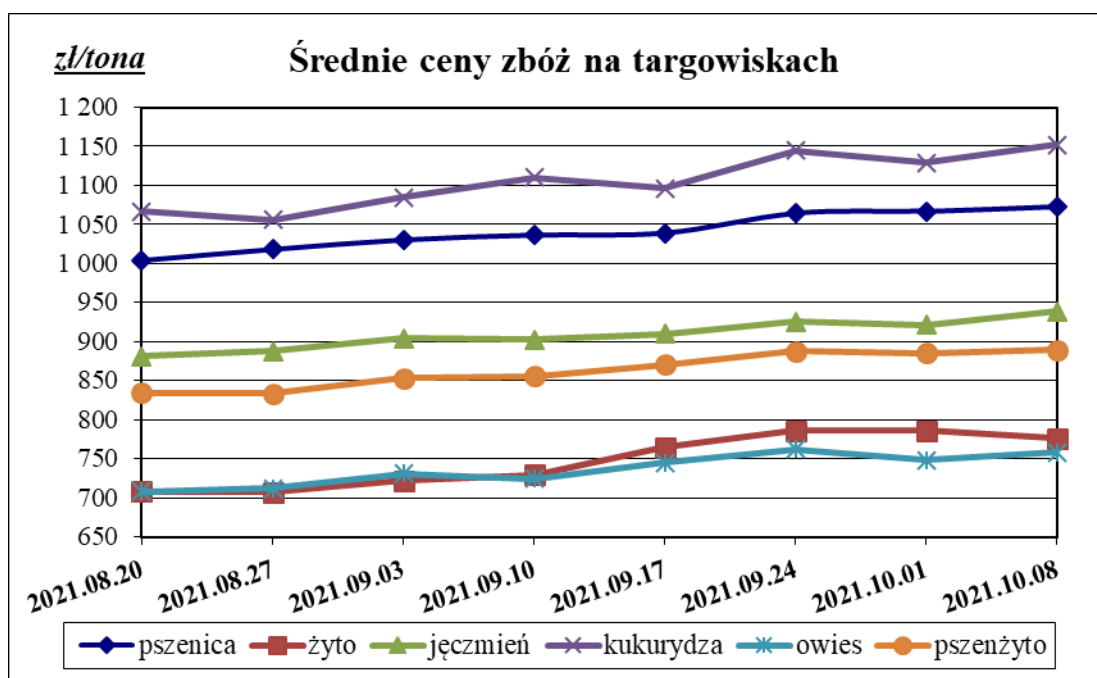
		<i>[zł/tona]</i>				
		POLSKA				
TOWAR	Rodzaj TOWARU	10.10.2021	04.10.2020	2019-10-06	Zmiana ceny [%] w 2020r. w stos. do lat:	
					2020r.	2019r.
Pszenica	<i>konsumpcyjna</i>	1056	767	678	37,6	55,6
	<i>paszowa</i>	1048	762	678	37,5	54,6
Żyto	<i>konsumpcyjne</i>	861	524	559	64,5	54,2
	<i>paszowe</i>	864	556	557	55,5	55,0
Kukurydza	<i>paszowa</i>	1025	768	629	33,5	62,8
Mąka pszenna detaliczna	<i>Typ 450 (paczkowana)</i>	1772	1480	1434	19,8	23,6
	<i>Typ 500 (paczkowana)</i>	2022	1853	1638	9,2	23,5
Mąka pszenna piekarnicza	<i>Typ 500 (worki)</i>	1456	1082	1070	34,6	36,2
	<i>Typ 750 (worki)</i>	1378	983	989	40,2	39,3
Mąka żytnia piekarnicza	<i>Typ 580 (worki)</i>	1222	966	1066	26,4	14,6
	<i>Typ 720 (worki)</i>	1222	953	1003	28,3	21,9

5. CENY ZBÓŻ NA WYBRANYCH TARGOWISKACH

Daty podane w tabeli oznaczają ostatni dzień analizowanego tygodnia (poniedziałek - piątek).

Ceny w POLSCE

	Cena [zł/tona]		Tygodniowa zmiana [%]
	08.10.2021	01.10.2021	
PSZENICA			
Cena min.	900	925	-2,7
Cena max.	1250	1250	0,0
Cena śr.	1073	1067	0,6
ŻYTO			
Cena min.	600	600	0,0
Cena max.	1000	1000	0,0
Cena śr.	776	786	-1,2
JĘCZMIEŃ			
Cena min.	750	650	15,4
Cena max.	1200	1200	0,0
Cena śr.	939	921	1,9
KUKURYDZA			
Cena min.	800	800	0,0
Cena max.	1400	1400	0,0
Cena śr.	1152	1129	2,0
OWIES			
Cena min.	575	575	0,0
Cena max.	1200	1200	0,0
Cena śr.	758	748	1,3
PSZENŻYTO			
Cena min.	650	650	0,0
Cena max.	1100	1100	0,0
Cena śr.	890	885	0,5



Średnie ceny na wybranych targowiskach wg WOJEWÓDZTW

Wykorzystanie możliwe wyłącznie z dokładnym podaniem źródła.

WOJEWÓDZTWO	PSZENICA			ŻYTO			JĘCZMIEN		
	Cena [zł/tona]		Tygodniowa zmiana ceny [%]	Cena [zł/tona]		Tygodniowa zmiana ceny [%]	Cena [zł/tona]		Tygodniowa zmiana ceny [%]
	08.10.2021	01.10.2021		08.10.2021	01.10.2021		08.10.2021	01.10.2021	
Kujawsko-Pomorskie	1 100	--	--	--	--	--	1 000	--	--
Lubelskie	1 073	1 040	3,2	675	675	0,0	860	860	0,0
Lubuskie	900	950	-5,3	--	--	--	--	--	--
Łódzkie	1 033	1 033	0,0	733	733	0,0	930	936	-0,6
Małopolskie	1 097	1 063	3,2	--	--	--	972	957	1,5
Mazowieckie	1 091	1 095	-0,4	764	773	-1,2	950	895	6,1
Podkarpackie	1 130	1 130	0,0	925	925	0,0	969	969	0,0
Podlaskie	1 029	1 021	0,8	769	750	2,5	914	888	3,0
Śląskie	1 048	1 150	-8,9	725	--	--	888	934	-4,9
Świętokrzyskie	1 050	950	10,5	767	--	--	892	750	18,9
Warmińsko-Mazurskie	1 100	975	12,8	--	--	--	900	850	5,9
Wielkopolskie	1 150	1 167	-1,4	855	917	-6,7	1 075	1 083	-0,8

WOJEWÓDZTWO	KUKURYDZA			OWIES			PSZENŻYTO		
	Cena [zł/tona]		Tygodniowa zmiana ceny [%]	Cena [zł/tona]		Tygodniowa zmiana ceny [%]	Cena [zł/tona]		Tygodniowa zmiana ceny [%]
	08.10.2021	01.10.2021		08.10.2021	01.10.2021		08.10.2021	01.10.2021	
Kujawsko-Pomorskie	--	--	--	875	--	--	900	--	--
Lubelskie	1 200	1 200	0,0	710	688	3,3	863	863	0,0
Lubuskie	1 300	1 300	0,0	--	--	--	950	900	5,6
Łódzkie	1 200	1 150	4,3	780	763	2,3	925	917	0,9
Małopolskie	1 238	1 180	4,9	776	746	4,0	950	950	0,0
Mazowieckie	1 120	1 114	0,5	715	710	0,7	848	857	-1,1
Podkarpackie	1 056	1 031	2,4	850	850	0,0	1 025	1 025	0,0
Podlaskie	--	--	--	665	625	6,4	850	840	1,2
Śląskie	1 106	1 134	-2,4	740	884	-16,3	867	900	-3,7
Świętokrzyskie	1 070	800	33,8	667	600	11,1	825	700	17,9
Warmińsko-Mazurskie	--	--	--	--	--	--	--	--	--
Wielkopolskie	1 300	1 400	-7,1	1 100	1 200	-8,3	975	967	0,9

Uwaga! Dane szczegółowe z poszczególnych targowisk znajdują się w pliku Excela.

Metodyka badań cen na TARGOWISKACH

Notowania cen realizowane są na reprezentatywnych targowiskach w każdym województwie.

Pod pojęciem targowisko rozumiany jest zorganizowany rynek lokalny, którego dominującymi uczestnikami są okoliczni producenci rolni.

Prezentowane poziomy cen to ceny średnie obliczane jako średnia arytmetyczna wszystkich cen konkretnego towaru rolnego o określonych parametrach jakościowych, zanotowanych w dniu ich obserwacji na danym targowisku. Zestawienie cen dotyczy ostatniego tygodnia, natomiast na poszczególnych targowiskach badania cen dokonywane są raz w tygodniu (w zwyczajowo przyjęty dzień targowy lub w jeden z kilku dni targowych). Obroty na tych rynkach mają charakter lokalny. W przypadku zbóż: ogólna wielkość zawieranych transakcji na poszczególnych targowiskach jest bardzo zróżnicowana i kształtuje się od kilkunastu do kilkudziesięciu ton dziennie w okresach największego nasilenia handlu. Wielkość poszczególnych transakcji waha się od 100 kg do kilkunastu ton.

Notowań cen na targowiskach dokonują pracownicy Ośrodków Doradztwa Rolniczego

6. Handel zagraniczny produktami zbożowymi – dane wstępne¹

EKSPORT I IMPORT OGÓLEM

CN	Nazwa towaru	EKSPORT/WYWÓZ			
		Wartość [tys. EUR]		Wolumen [tony]	
		I-VII 2020r.	I-VII 2021r.*	I-VII 2020r.	I-VII 2021r.*
RAZEM zboża i produkty zbożowe		915 630	1 059 804	4 706 807	4 877 933
1001	Pszenica i meslin	537 016	481 829	2 678 300	2 120 778
1002	Żyto	84 886	111 811	541 128	640 369
1003	Jęczmień	33 365	56 081	206 486	290 862
1004	Owies	12 555	27 024	59 224	139 771
1005	Kukurydza (ziarna)	144 184	272 053	710 814	1 204 248
1008	Nasiona gryki, prosa i mozgi kanaryjskiej; pozostałe	81 986	89 227	444 615	414 012
1101	Mąka pszenna i żytnio-pszenna	21 638	21 779	66 240	67 895

* - dane wstępne

CN	Nazwa towaru	IMPORT/PRZYWÓZ			
		Wartość [tys. EUR]		Wolumen [tony]	
		I-VII 2020r.	I-VII 2021r.*	I-VII 2020r.	I-VII 2021r.*
RAZEM zboża i produkty zbożowe		271 472	234 682	1 003 061	678 338
1001	Pszenica i meslin	100 270	64 749	551 044	311 374
1002	Żyto	818	3 161	2 832	20 118
1003	Jęczmień	24 970	24 916	140 772	130 586
1004	Owies	1 580	1 157	7 470	6 342
1005	Kukurydza (ziarna)	117 699	111 121	238 705	147 184
1008	Nasiona gryki, prosa i mozgi kanaryjskiej; pozostałe	5 066	11 492	13 332	25 144
1101	Mąka pszenna i żytnio-pszenna	21 069	18 087	48 907	37 590

* - dane wstępne

CN	Nazwa towaru	SALDO	
		Wartość [tys. EUR]	
		I-VII 2020r.	I-VII 2021r.*
RAZEM zboża i produkty zbożowe		644 158	825 121
1001	Pszenica i meslin	436 746	417 080
1002	Żyto	84 068	108 649
1003	Jęczmień	8 395	31 165
1004	Owies	10 975	25 867
1005	Kukurydza (ziarna)	26 485	160 932
1008	Nasiona gryki, prosa i mozgi kanaryjskiej; pozostałe	76 920	77 736
1101	Mąka pszenna i żytnio-pszenna	568	3 692

* - dane wstępne

¹ źródło: Ministerstwo Finansów

EKSPORT I IMPORT WEDŁUG WAŻNIEJSZYCH KRAJÓW

EKSPORT PSZENICY z Polski - kod 1001

według ważniejszych państw

EKSPORT					
I-VII 2020r.			I-VII 2021r.*		
Kraj	Wartość [tys. EUR]	Wolumen [tony]	Kraj	Wartość [tys. EUR]	Wolumen [tony]
OGÓLEM	537 016	2 678 300	OGÓLEM	481 829	2 120 778
Arabia Saudyjska	205 879	1 030 618	Algieria	166 175	730 813
Republika Południowej	127 702	635 244	Arabia Saudyjska	100 614	450 441
Niemcy	47 993	249 012	Maroko	80 667	353 373
Kuba	24 292	118 998	Niemcy	71 374	312 696
Tanzania	20 508	99 960	Republika Południ	23 557	105 312
Mozambik	20 486	100 600	Mozambik	10 449	50 000
Maroko	19 303	95 163	Portugalia	9 827	39 097
Nigeria	12 970	64 524	Norwegia	9 131	39 936
Algieria	12 786	64 220	Holandia	4 792	19 626
Turcja	10 148	53 130	Irlandia	1 615	7 580

* - Dane wstępne

IMPORT PSZENICY do Polski - kod 1001

według ważniejszych państw

IMPORT					
I-VII 2020r.			I-VII 2021r.*		
Kraj	Wartość [tys. EUR]	Wolumen [tony]	Kraj	Wartość [tys. EUR]	Wolumen [tony]
OGÓLEM	100 270	551 044	OGÓLEM	64 749	311 374
Słowacja	37 547	227 931	Słowacja	29 314	153 588
Republika Czeska	28 654	162 164	Republika Czeska	23 240	120 174
Niemcy	12 042	62 578	Francja	8 847	25 740
Dania	5 306	26 596	Węgry	938	3 639
Francja	3 700	12 170	Ukraina	825	1 974
Szwecja	3 286	16 964	Niemcy	479	2 143
Finlandia	3 014	16 197	Austria	300	979
Węgry	1 903	11 558	Kazachstan	264	838
Litwa	1 319	4 337	Litwa	221	1 251
Kazachstan	1 061	3 437	Rumunia	130	540

* - Dane wstępne

EKSPORT JĘCZMIENIA z Polski - kod 1003

według ważniejszych państw

EKSPORT					
I-VII 2020r.			I-VII 2021r.*		
Kraj	Wartość [tys. EUR]	Wolumen [tony]	Kraj	Wartość [tys. EUR]	Wolumen [tony]
OGÓLEM	33 365	206 486	OGÓLEM	56 081	290 862
Niemcy	27 051	170 279	Niemcy	38 345	202 307
Maroko	4 748	29 290	Holandia	7 648	34 866
Holandia	767	4 479	Algieria	7 503	44 046
Słowacja	183	1 042	Portugalia	1 166	5 524
Białoruś	158	331	Litwa	494	1 228
Litwa	131	103	Białoruś	255	658

* - Dane wstępne

IMPORT JĘCZMIENIA do Polski - kod 1003

według ważniejszych państw

IMPORT					
I-VII 2020r.			I-VII 2021r.*		
Kraj	Wartość [tys. EUR]	Wolumen [tony]	Kraj	Wartość [tys. EUR]	Wolumen [tony]
OGÓLEM	24 970	140 772	OGÓLEM	24 916	130 586
Dania	9 105	46 074	Dania	6 617	33 916
Republika Czeska	3 901	23 541	Republika Czeska	6 265	35 979
Słowacja	3 660	27 085	Słowacja	4 087	26 421
Szwecja	2 902	15 044	Niemcy	2 785	10 209
Niemcy	2 235	11 688	Szwecja	2 412	12 260
Litwa	1 861	10 701	Litwa	1 869	8 807

* - Dane wstępne

EKSPORT KUKURYDZY z Polski - kod 1005

według ważniejszych państw

EKSPORT					
I-VII 2020r.			I-VII 2021r.*		
Kraj	Wartość [tys. EUR]	Wolumen [tony]	Kraj	Wartość [tys. EUR]	Wolumen [tony]
OGÓLEM	144 184	710 814	OGÓLEM	272 053	1 204 248
Niemcy	114 292	616 869	Niemcy	119 903	560 327
Norwegia	4 809	27 612	Holandia	75 882	340 501
Holandia	3 486	17 455	Wielka Brytania	30 981	141 895
Austria	3 066	819	Irlandia	7 471	36 243
Francja	2 930	775	Francja	5 958	1 900
Dania	2 722	11 311	Dania	5 581	28 831
Szwecja	2 179	12 645	Szwecja	3 605	17 400
Wielka Brytania	1 924	5 257	Norwegia	3 351	16 263
Ukraina	1 483	396	Republika Czeska	3 336	14 355
Węgry	1 284	2 513	Austria	3 200	1 299

* - Dane wstępne

IMPORT KUKURYDZY do Polski - kod 1005

według ważniejszych państw

IMPORT					
I-VII 2020r.			I-VII 2021r.*		
Kraj	Wartość [tys. EUR]	Wolumen [tony]	Kraj	Wartość [tys. EUR]	Wolumen [tony]
OGÓLEM	117 699	238 705	OGÓLEM	111 121	147 184
Francja	40 583	14 196	Francja	37 981	13 305
Słowacja	27 915	132 768	Słowacja	22 531	69 482
Węgry	25 732	56 101	Węgry	18 508	14 922
Austria	6 353	3 683	Austria	6 852	2 153
Rumunia	4 223	1 653	Argentyna	6 540	25 874
Argentyna	3 694	12 408	Rumunia	5 510	1 704
Niemcy	3 008	2 490	Niemcy	4 746	3 270
Republika Czeska	2 811	9 964	Republika Czeska	2 924	8 993
Turcja	1 094	312	Ukraina	1 677	5 734
Hiszpania	616	230	Turcja	1 139	416

* - Dane wstępne

EKSPORT MAKI PSZENNEJ I PSZENNO-ŻYTNIEJ z Polski - kod 1101

według ważniejszych państw

EKSPORT					
I-VII 2020r.			I-VII 2021r.*		
Kraj	Wartość [tys. EUR]	Wolumen [tony]	Kraj	Wartość [tys. EUR]	Wolumen [tony]
OGÓLEM	21 638	66 240	OGÓLEM	21 779	67 895
Niemcy	5 069	19 567	Niemcy	5 803	19 569
Wielka Brytania	4 462	12 091	Litwa	4 910	17 187
Litwa	3 896	13 753	Wielka Brytania	3 749	11 666
Holandia	2 776	7 754	Holandia	2 792	7 347

* - Dane wstępne

IMPORT MAKI PSZENNEJ I PSZENNO-ŻYTNIEJ do Polski - kod 1101

według ważniejszych państw

IMPORT					
I-VII 2020r.			I-VII 2021r.*		
Kraj	Wartość [tys. EUR]	Wolumen [tony]	Kraj	Wartość [tys. EUR]	Wolumen [tony]
OGÓLEM	21 069	48 907	OGÓLEM	18 087	37 590
Niemcy	12 617	29 057	Niemcy	9 245	19 998
Włochy	2 662	4 841	Włochy	3 878	7 024
Republika Czeska	1 873	6 437	Francja	1 312	2 530
Łotwa	1 105	2 543	Republika Czeska	1 029	3 245

* - Dane wstępne

6a. Handel zagraniczny produktami zbożowymi w latach 2015-2020 – dane ostateczne

EKSPORT I IMPORT OGÓŁEM

CN	Nazwa towaru	EKSPORT/WYWÓZ					
		Wartość [tys. EUR]					
		2015	2016	2017	2018	2019	2020
RAZEM zboża i produkty zbożowe		1 159 581	1 107 953	885 038	824 320	824 688	1 717 643
1001	Pszenica i meslin	773 182	740 514	493 175	344 137	387 598	923 509
1002	Żyto	75 362	60 144	55 386	87 065	83 800	198 899
1003	Jęczmień	29 860	15 429	12 671	31 414	15 225	49 569
1004	Owies	18 927	15 426	15 794	26 870	18 018	28 663
1005	Kukurydza (ziarna)	127 880	163 918	202 746	220 103	220 273	285 188
1008	Nasiona gryki, prosa i mozgi kanaryjskiej; pozostałe	106 038	77 083	68 999	81 438	68 591	193 898
1101	Mąka pszenna i żytnio-pszenna	28 332	35 438	36 269	33 292	31 183	37 917

CN	Nazwa towaru	IMPORT/PRZYWÓZ					
		Wartość [tys. EUR]					
		2015	2016	2017	2018	2019	2020
RAZEM zboża i produkty zbożowe		277 047	313 039	358 204	340 183	357 216	424 678
1001	Pszenica i meslin	87 730	126 858	146 901	117 609	107 292	158 608
1002	Żyto	1 734	3 499	4 553	9 963	4 301	3 110
1003	Jęczmień	21 786	26 947	39 574	41 683	45 221	37 597
1004	Owies	3 371	1 031	1 032	2 195	1 450	2 242
1005	Kukurydza (ziarna)	130 404	122 588	129 201	125 546	149 085	171 735
1008	Nasiona gryki, prosa i mozgi kanaryjskiej; pozostałe	12 598	12 437	13 922	14 472	15 622	14 734
1101	Mąka pszenna i żytnio-pszenna	19 423	19 678	23 021	28 715	34 244	36 652

CN	Nazwa towaru	SALDO					
		Wartość [tys. EUR]					
		2015	2016	2017	2018	2019	2020
RAZEM zboża i produkty zbożowe		882 534	794 914	526 834	484 137	467 472	1 292 965
1001	Pszenica i meslin	685 452	613 656	346 274	226 528	280 306	764 901
1002	Żyto	73 628	56 645	50 832	77 102	79 498	195 789
1003	Jęczmień	8 074	-11 518	-26 903	-10 269	-29 997	11 972
1004	Owies	15 556	14 395	14 762	24 675	16 568	26 421
1005	Kukurydza (ziarna)	-2 524	41 329	73 545	94 557	71 188	113 452
1008	Nasiona gryki, prosa i mozgi kanaryjskiej; pozostałe	93 440	64 646	55 077	66 966	52 970	179 164
1101	Mąka pszenna i żytnio-pszenna	8 908	15 760	13 247	4 577	-3 061	1 266

7. Średnie, miesięczne ceny netto [zł/tonę] zbóż monitorowanych w ramach Zintegrowanego Systemu Rolniczej Informacji Rynkowej (ZSRIR)

Rodzaj ZIARNA		styczeń '18	luty '18	marzec '18	kwiecień '18	maj '18	czerwiec '18	lipiec '18	sierpień '18	wrzesień '18	październik '18	listopad '18	grudzień '18
Pszenica	konsumpcyjne	682	676	677	677	689	696	711	775	803	819	833	832
	paszowe	678	676	678	676	690	705	718	768	787	800	833	839
Żyto	konsumpcyjne	583	574	571	572	569	568	561	623	680	706	714	717
	paszowe	528	545	568	572	591	571	569	659	681	688	715	720
Jęczmień	konsumpcyjne	636	644	658	675	656	626	617	654	745	762	811	803
	paszowe	665	666	661	678	670	671	644	721	772	783	803	819
	browarniane	722	733	734	721	741	753	668	714	724	780	790	816
Kukurydza	paszowe	618	631	641	657	673	690	698	737	744	720	709	723
Owies	konsumpcyjne	527	550	543	532	558	565	536	569	601	638	774	771
	paszowe	520	506	529	529	535	530	534	539	595	698	745	774
Pszenżyto	paszowe	621	619	624	630	634	637	639	693	744	752	766	775

Rodzaj ZIARNA		styczeń '19	luty '19	marzec '19	kwiecień '19	maj '19	czerwiec '19	lipiec '19	sierpień '19	wrzesień '19	październik '19	listopad '19	grudzień '19
Pszenica	konsumpcyjne	857	851	827	808	797	769	681	680	680	685	702	710
	paszowe	824	821	821	809	792	762	683	680	682	686	711	723
Żyto	konsumpcyjne	727	724	716	709	713	689	574	557	557	562	565	574
	paszowe	725	730	715	720	717	711	589	554	555	560	566	576
Jęczmień	konsumpcyjne	790	809	835	808	779	699	594	604	629	631	654	688
	paszowe	824	835	811	808	788	759	622	621	639	647	656	665
	browarniane	873	874	848	835	842	834	632	664	719	724	722	726
Kukurydza	paszowe	736	739	730	719	711	699	694	704	670	606	622	638
Owies	konsumpcyjne	804	797	775	729	734	742	572	599	605	619	607	627
	paszowe	785	784	771	722	745	698	567	540	550	570	584	591
Pszenżyto	paszowe	786	778	782	767	771	743	612	603	613	610	615	630

Rodzaj ZIARNA		styczeń '20	luty '20	marzec '20	kwiecień '20	maj '20	czerwiec '20	lipiec '20	sierpień '20	wrzesień '20	październik '20	listopad '20	grudzień '20
Pszenica	konsumpcyjne	735	752	756	814	830	824	730	702	745	808	838	849
	paszowe	752	767	779	821	822	832	741	705	747	796	842	864
Żyto	konsumpcyjne	560	564	550	569	564	549	500	493	516	543	568	584
	paszowe	585	593	579	580	598	598	539	518	544	580	606	626
Jęczmień	konsumpcyjne	636	686	661	702	686	644	587	586	616	636	700	702
	paszowe	668	675	667	673	706	694	615	603	618	633	663	695
	browarniane	747	748	748	761	767	777	634	657	681	699	704	735
Kukurydza	paszowe	653	660	671	714	751	753	776	843	837	731	757	768
Owies	konsumpcyjne	646	671	659	678	686	647	573	582	585	582	580	590
	paszowe	592	598	609	620	635	581	583	515	527	533	559	577
Pszenżyto	paszowe	649	657	653	675	698	699	640	591	619	669	708	722

Rodzaj ZIARNA		styczeń '21	luty '21	marzec '21	kwiecień '21	maj '21	czerwiec '21	lipiec '21	sierpień '21	wrzesień '21	październik '21	listopad '21	grudzień '21
Pszenica	konsumpcyjne	918	936	954	941	969	960	868	917	1003			
	paszowe	900	940	977	977	983	996	914	913	997			
Żyto	konsumpcyjne	622	668	709	728	743	775	644	686	805			
	paszowe	632	694	721	728	746	798	691	711	800			
Jęczmień	konsumpcyjne	703	765	786	815	822	837	685	753	834			
	paszowe	718	776	828	847	863	886	717	754	851			
	browarniane	790	801	831	899	923	961	731	813	819			
Kukurydza	paszowe	817	862	888	932	1002	1024	1010	1033	1087			
Owies	konsumpcyjne	576	641	673	656	624	603	567	603	673			
	paszowe	591	608	637	621	619	636	627	595	671			
Pszenżyto	paszowe	745	795	832	837	855	898	781	796	874			

Biuletyn „**Rynek zbóż**” ukazuje się w każdy czwartek.

Wydawca: Ministerstwo Rolnictwa i Rozwoju Wsi

Departament Rynków Rolnych

Wydział Informacji Rynkowej

ul. Wspólna 30; 00-930 Warszawa

Internet: [strona ZSRIR](#) ;

Autor: Magdalena Olechowicz, tel. (22) 623-16-34;

E-mail: Magdalena.Olechowicz@minrol.gov.pl