

**ZARZĄDZENIE**  
**REGIONALNEGO DYREKTORA OCHRONY ŚRODOWISKA W SZCZECINIE**  
**z dnia .....grudnia 2022 r.**  
**w sprawie planu ochrony dla rezerwatu przyrody „Nad Jeziorem Liptowskim”**

Na podstawie art. 19 ust. 6 ustawy z dnia 16 kwietnia 2004 roku o ochronie przyrody (Dz. U. z 2022 r., poz. 916 i 1726) zarządza się, co następuje.

§ 1. Ustanawia się plan ochrony dla rezerwatu przyrody „Nad Jeziorem Liptowskim”, zwanego dalej „rezerwatem”.

§ 2.1. Celem ochrony przyrody w rezerwacie jest utrzymanie dobrze zachowanych torfowisk i olsów źródliskowych w dawnej zatoce jeziora, a także ochrona kompleksu starodrzewi buczyn i grądów z interesującą mykoflorą, ważnego dla ksylobiontów oraz rzadkich gatunków ptaków.

2. Przyrodniczymi i społecznymi uwarunkowaniami realizacji celu, o którym mowa w ust. 1 są:

- 1) występowanie w rezerwacie dobrze zachowanych ekosystemów leśnych, zaroślowych, źródliskowych, torfowiskowych i łąkowych: grądu subatlantyckiego, w tym zachowanej w naturalnym stanie buczyny ze starodrzewiem, źródliskowej odmiany łągu jesionowo-olszowego nawiązującej do olsu źródliskowego, torfowisk i turzycowisk porośniętych przez wierzby;
- 2) występowanie w rezerwacie populacji rzadkich i chronionych gatunków flory naczyniowej i zarodnikowej, w tym: kukułki (storczyka) krwistej *Dactylorhiza incarnata*, kukułki (storczyka) szerokolistnej *Dactylorhiza majalis*, przetacznika górskiego *Veronica montana*, mokradłoszki zaostrej *Calliergonella cuspidata*, drabika drzewkowatego *Climacium dendroides*, widłozębu Bergera *Dicranum undulatum*, torfowca nastroszonego *Sphagnum squarrosum* oraz mykobioty, w tym: kisielnicy trzoneczkowej *Exidia truncata*, klejoporka winnoczerwonego *Gloeoporus taxicola*, skórniczka szarobrązowego *Porostereum spadiceum* oraz *Ascodichaena rugosa*;
- 3) obecność w rezerwacie silnej populacji chruścika z gatunku krynicznia wilgotka *Crunoecia irrotata* – gatunku charakterystycznego dla dobrze zachowanych źródlisk;
- 4) położenie rezerwatu na terenie obszaru chronionego krajobrazu Puszcza nad Drawą oraz w granicach obszaru Natura 2000 Lasy Puszczy nad Drawą PLB320016;
- 5) położenie rezerwatu na gruntach należących do Skarbu Państwa, zarządzanych przez Państwowe Gospodarstwo Leśne Lasy Państwowe Nadleśnictwo Tuczo, w znacznej odległości od terenów zurbanizowanych;

§ 3. Identyfikację oraz określenie sposobów eliminacji lub ograniczania istniejących i potencjalnych zagrożeń wewnętrznych i zewnętrznych oraz ich skutków dla rezerwatu zawiera załącznik nr 1 do zarządzenia.

§ 4.1. Obszar rezerwatu objęty jest ochroną:

- 1) ścisłą na łącznej powierzchni 53,835 ha,
- 2) krajobrazową na powierzchni 0,205 ha.

2. Lokalizacja obszaru objętego ochroną ścisłą przedstawiona została graficznie w załączniku nr 2 do zarządzenia.

3. Lokalizacja obszaru objętego ochroną krajobrazową przedstawiona została graficznie w załączniku nr 2 do zarządzenia oraz w formie wykazu współrzędnych punktów załamania granicy - w załączniku nr 3 do zarządzenia.

**§ 5.** Działania ochronne, z podaniem ich rodzaju, zakresu i lokalizacji, określa załącznik nr 4 do zarządzenia.

**§ 6.** Wprowadza się następujące ustalenia do studium uwarunkowań i kierunków zagospodarowania przestrzennego gminy Tuczno, miejscowych planów zagospodarowania przestrzennego gminy Tuczno oraz planu zagospodarowania przestrzennego województwa zachodniopomorskiego dotyczących eliminacji lub ograniczenia zagrożeń wewnętrznych lub zewnętrznych:

- 1) utrzymać dotychczasowy sposób przeznaczenia i użytkowania gruntów na działkach ewidencyjnych należących do rezerwatu,
- 2) utrzymać całość obszaru jako wyłączony z możliwości lokalizacji wszelkiej nowej infrastruktury technicznej niezwiązanej z udostępnieniem i funkcjonowaniem rezerwatu,
- 3) utrzymać całość obszaru jako wyłączony z możliwości prowadzenia działań mogących przyczynić się do zmiany stosunków wodnych w sposób mogący wpływać negatywnie na cel ochrony przyrody rezerwatu i pozostałych form ochrony, w granicach których znajduje się rezerwat.

**§ 7.** Zarządzenie wchodzi w życie po upływie 14 dni od dnia ogłoszenia.

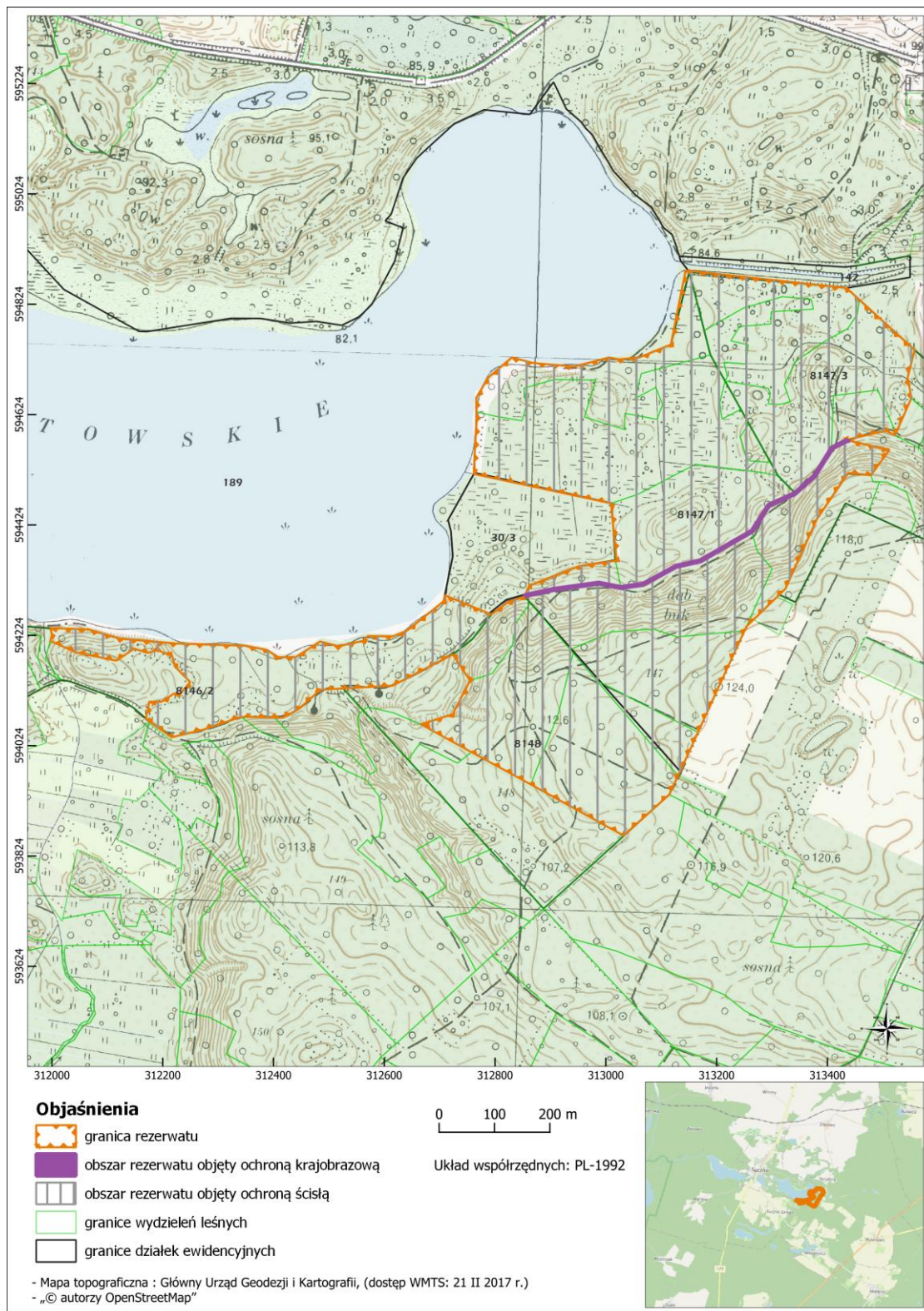
Załącznik nr 1 do zarządzenia Regionalnego  
Dyrektora Ochrony Środowiska w Szczecinie  
z dnia grudnia 2022 r. w sprawie planu ochrony  
dla rezerwatu przyrody „Nad Jeziorem Liptowskim”

Identyfikacja oraz określenie sposobów eliminacji lub ograniczania istniejących i potencjalnych zagrożeń wewnętrznych i zewnętrznych oraz ich skutków.

Lp.	Identyfikacja istniejących i potencjalnych zagrożeń wewnętrznych i zewnętrznych	Sposób eliminacji lub ograniczania zagrożeń wewnętrznych i zewnętrznych
<i>Zagrożenia wewnętrzne potencjalne</i>		
1.	Zmiany stosunków wodnych w rezerwacie, w tym wahania wód powierzchniowych i gruntowych oraz związane z powyższym procesy degradacji siedlisk.	Brak możliwości przeciwdziałania zagrożeniu w granicach rezerwatu. Stan ten należy jednak monitorować w ramach prowadzonego monitoringu stanu zachowania celu ochrony w rezerwacie.
<i>Zagrożenia zewnętrzne istniejące</i>		
2.	Penetracja obszaru rezerwatu oraz związane z tym uszkodzanie bądź wydeptywanie roślinności, niszczenie wierzchniej warstwy gleby i runa, zaśmiecanie obiektu oraz płoszenie zwierząt gatunków antropofobnych.	Prawidłowe oznakowanie rezerwatu oraz utrzymanie jego sprawności technicznej (konserwacja), wzmożona kontrola służb ochrony przyrody oraz zarządców terenu w zakresie przestrzegania zakazów obowiązujących w obiekcie.
3.	Pojawiająca się przy wschodniej granicy rezerwatu zabudowa rekreacyjna i związane z tym nasilenie hałasu oraz penetracja obiektu.	Kontrolę stanu zachowania celu ochrony w rezerwacie. Utrzymanie dotychczasowego przeznaczenia gruntów w bezpośrednim sąsiedztwie rezerwatu jako użytki zielone, grunty rolne i lasy. Edukacja ekologiczna lokalnej społeczności w zakresie wartości i potrzeb zachowania celu ochrony w rezerwacie poprzez montaż tablic edukacyjnych.
4.	Sąsiedztwo gruntów prywatnych w obrębie zachodniej granicy rezerwatu oraz możliwe zmiany stosunków wodnych w rezerwacie w efekcie możliwego zagospodarowania terenów prywatnych.	Kontrolę stanu zachowania celu ochrony w rezerwacie. Utrzymanie dotychczasowego przeznaczenia gruntów w bezpośrednim sąsiedztwie rezerwatu jako użytki zielone, grunty rolne i lasy.

Załącznik nr 2 do zarządzenia Regionalnego  
 Dyrektora Ochrony Środowiska w Szczecinie  
 z dnia grudnia 2022 r. w sprawie planu ochrony  
 dla rezerwatu przyrody „Nad Jeziorem Liptowskim”

Lokalizacja obszarów objętych ochroną ścisłą i krajobrazową w rezerwacie.



Załącznik nr 2 do zarządzenia Regionalnego  
Dyrektora Ochrony Środowiska w Szczecinie  
z dnia grudnia 2022 r. w sprawie planu ochrony  
dla rezerwatu przyrody „Nad Jeziorem Liptowskim”

Przebieg obszaru objętego ochroną krajobrazową w rezerwacie przyrody „Nad Jeziorem Liptowskim” w postaci wykazu współrzędnych punktów załamania granic według układu współrzędnych płaskich prostokątnych PL-1992.<sup>1</sup>

<b>Lp.</b>	<b>X</b>	<b>Y</b>	<b>Lp.</b>	<b>X</b>	<b>Y</b>
<b>1</b>	594294,49	312853,66	<b>26</b>	594577,59	313437,25
<b>2</b>	594297,85	312854,99	<b>27</b>	594576,73	313440,96
<b>3</b>	594297,92	312855,05	<b>28</b>	594576,00	313437,99
<b>4</b>	594300,61	312867,73	<b>29</b>	594575,47	313435,49
<b>5</b>	594308,76	312906,11	<b>30</b>	594562,45	313409,61
<b>6</b>	594308,78	312906,21	<b>31</b>	594512,54	313378,59
<b>7</b>	594320,06	312987,23	<b>32</b>	594512,21	313378,32
<b>8</b>	594320,04	312987,73	<b>33</b>	594480,24	313342,79
<b>9</b>	594312,18	313027,07	<b>34</b>	594480,00	313342,42
<b>10</b>	594318,03	313067,00	<b>35</b>	594458,24	313295,24
<b>11</b>	594350,63	313126,71	<b>36</b>	594412,45	313265,74
<b>12</b>	594350,77	313127,10	<b>37</b>	594412,09	313265,42
<b>13</b>	594360,37	313170,27	<b>38</b>	594411,41	313264,57
<b>14</b>	594413,82	313262,78	<b>39</b>	594411,28	313264,38
<b>15</b>	594414,28	313263,35	<b>40</b>	594357,66	313171,57
<b>16</b>	594460,17	313292,93	<b>41</b>	594357,50	313171,15
<b>17</b>	594460,49	313293,21	<b>42</b>	594347,89	313127,96
<b>18</b>	594460,72	313293,56	<b>43</b>	594315,26	313068,20
<b>19</b>	594482,63	313340,96	<b>44</b>	594315,10	313067,70
<b>20</b>	594514,30	313376,16	<b>45</b>	594309,18	313027,25
<b>21</b>	594564,39	313407,29	<b>46</b>	594309,19	313026,74
<b>22</b>	594564,71	313407,55	<b>47</b>	594317,05	312987,40
<b>23</b>	594564,94	313407,89	<b>48</b>	594305,81	312906,68
<b>24</b>	594578,24	313434,32	<b>49</b>	594297,67	312868,35
<b>25</b>	594578,27	313434,34	<b>50</b>	594294,49	312853,66

<sup>1</sup> Układ współrzędnych płaskich prostokątnych PL-1992 jest jednym z układów tworzących państwowy system odniesień przestrzennych, o którym mowa w przepisach wydanych na podstawie art. 3 ust. 5 ustawy z dnia 17 maja 1989 r. – Prawo geodezyjne i kartograficzne (Dz. U. z 2021 r. poz. 1990 i 1641 oraz z 2022 r. poz. 1846 i 2185).

Załącznik nr 2 do zarządzenia Regionalnego  
Dyrektora Ochrony Środowiska w Szczecinie  
z dnia grudnia 2022 r. w sprawie planu ochrony  
dla rezerwatu przyrody „Nad Jeziorem Liptowskim”

Działania ochronne na obszarze ochrony ścisłej i krajobrazowej z podaniem rodzaju, zakresu i lokalizacji tych działań.

<b>Lp.</b>	<b>Rodzaj działań ochronnych</b>	<b>Zakres działań ochronnych</b>	<b>Lokalizacja działań ochronnych</b>
1.	Monitoring stanu roślinności/siedlisk przyrodniczych	Monitoring stanu roślinności rezerwatu, w tym monitoring siedlisk przyrodniczych występujących w rezerwacie (torfowisk przejściowych, grądów subatlantyckich oraz łągów wierzbowych, topolowych, olszowych i jesionowych). Realizacja monitoringu zgodnie z metodyką Głównego Inspektoratu Ochrony Środowiska. Częstotliwość - co najmniej trzykrotnie (co 6 - 7 lat) w okresie obowiązywania planu.	Cały obszar rezerwatu
2.	Utrzymanie przejezdności drogi.	Usuwanie powalonych drzew tarasujących drogę, przez ich przecinanie oraz pozostawienie do naturalnego rozkładu w rezerwacie – w terminach i z częstotliwością zależną od potrzeb.	Obszar objęty ochroną krajobrazową
3.	Utrzymanie czystości.	Zbiórka śmieci z miejsc ich nagromadzenia oraz wywóz poza obszar rezerwatu – w terminach i z częstotliwością zależną od potrzeb.	Obszar całego rezerwatu
4.	Kontrole w rezerwacie.	Regularne kontrole pracowników Lasów Państwowych/służb ochrony przyrody obszaru rezerwatu.	Obszar całego rezerwatu
5.	Oznakowanie rezerwatu	Konserwacja lub wymiana tablic urzędowych i regulaminowych postawionych przy granicy rezerwatu (według potrzeb).	Granice rezerwatu

## Uzasadnienie

Na podstawie art. 19 ust. 6 ustawy z dnia 16 kwietnia 2004 roku o ochronie przyrody (Dz. U. z 2022 r., poz. 916 z późn. zm.) regionalny dyrektor ochrony środowiska ustanawia dla rezerwatu przyrody plan ochrony, sporządzany zgodnie z art. 18 i 20 tej ustawy. Projekt planu sporządza się uwzględniając treść rozporządzenia Ministra Środowiska z dnia 12 maja 2005 r. w sprawie sporządzania projektu planu ochrony dla parku narodowego, rezerwatu przyrody i parku krajobrazowego, dokonywania zmian w tym planie oraz ochrony zasobów, tworów i składników przyrody (Dz. U. Nr 94 poz. 794). Plany ochrony dla parku narodowego, rezerwatu przyrody lub parku krajobrazowego w części pokrywającej się z obszarem Natura 2000 powinny uwzględniać zakres planu zadań ochronnych dla obszaru Natura 2000, o którym mowa w art. 28 ustawy o ochronie przyrody, albo zakres planu ochrony dla obszaru Natura 2000, o którym mowa w art. 29 tejże ustawy. Rezerwat zlokalizowany jest w całości w granicach obszaru Natura 2000 Lasy Puszczy nad Drawą PLB320016, który posiada plan zadań ochronnych, ustalony zarządzeniem Regionalnego Dyrektora Ochrony Środowiska w Szczecinie, Regionalnego Dyrektora Ochrony Środowiska w Gorzowie Wielkopolskim i Regionalnego Dyrektora Ochrony Środowiska w Poznaniu z dnia 29 października 2021 r. w sprawie ustanowienia planu zadań ochronnych dla obszaru Natura 2000 Lasy Puszczy nad Drawą PLB320016 (Dz. Urz. Woj. Zach. poz. 4596).

W związku z powyższym niniejszy plan ochrony rezerwatu nie uwzględnia zakresu planu zadań ochronnych obszaru Natura 2000 Lasy Puszczy nad Drawą PLB320016.

Rezerwat „Nad Jeziorem Liptowskim” funkcjonuje na mocy zarządzenia Regionalnego Dyrektora Ochrony Środowiska w Szczecinie z dnia 22 marca 2010 r. w sprawie uznania za rezerwat przyrody „Nad Jeziorem Liptowskim” (Dz. Urz. Woj. Zachodniopomorskiego. Nr 70, poz. 1288), zmienionego zarządzeniem Regionalnego Dyrektora Ochrony Środowiska w Szczecinie z dnia 29 kwietnia 2016 r. (Dz. Urz. Woj. Zachodniopomorskiego. poz. 1793), na łącznej powierzchni 54,04 ha, w celu utrzymania dobrze zachowanych torfowisk i olsów źródliskowych w dawnej zatoce jeziora, a także ochrony kompleksu starodrzewi buczyn i grądów z interesującą mykoflorą, ważnego dla ksylobiontów oraz rzadkich gatunków ptaków.

Dokumentacją wyjściową dla opracowania przedmiotowego projektu zarządzenia było opracowanie „Dokumentacji przyrodniczej na potrzeby sporządzenia projektu planu ochrony rezerwatu przyrody Nad Jeziorem Liptowskim” (Klub Przyrodników, Świebodzin 2018). W ramach prac nad planem ochrony przeprowadzono analizę zagrożeń rezerwatu, zarówno w odniesieniu do całości przyrody jak i poszczególnych jej składników, biorąc pod uwagę ich wpływ na naturalne procesy przyrodnicze, siedliska przyrodnicze, ekosystemy, siedliska oraz populacje roślin, zwierząt lub grzybów, różnorodność ekosystemową i krajobrazową, przyrodę nieożywioną oraz krajobraz. W jej wyniku na terenie rezerwatu nie stwierdzono występowania istniejących znaczących istniejących zagrożeń zewnętrznych ani wewnętrznych mogących zagrozić celom jego ochrony. Główne zagrożenia są związane z penetracją przez ludzi obszaru rezerwatu, sąsiedztwem gruntów prywatnych oraz ewentualną działalnością na terenach przyległych do rezerwatu. Potencjalnie mogą wystąpić zmiany stosunków wodnych w rezerwacie, mogące wpłynąć na stan wód i siedlisk zależnych od wód. W związku z powyższym w celu zachowania przedmiotu ochrony, dla którego rezerwat przyrody został powołany, niezbędne jest przeciwdziałanie penetracji obiektu związanej z jego zaśmiecaniem, zbiorem owoców runa leśnego wydeptywaniem roślinności, płoszeniem zwierząt oraz kłusownictwem.

Uwzględniając powyższe rezerwat objęty został ochroną ścisłą oraz ochroną krajobrazową.

Ochrona krajobrazowa obejmuje wyłącznie drogę umożliwiającą dojazd do działki przyległej do jeziora Liptowskiego - stanowiącej własność prywatną (0,205 ha).

Ochrona ścisła obejmuje pozostałą powierzchnię rezerwatu (53,835 ha) i uwzględniać będzie zaniechanie wszelkich ingerencji w naturalne procesy zachodzące w przyrodzie rezerwatu oraz ograniczeniu do minimum penetracji obiektu przez lokalną ludność i turystów.

Tym samym, w ramach zadań ochronnych nie przewiduje się prowadzenia czynnej ochrony gatunków zwierząt i grzybów oraz ochrony czynnej ekosystemów w granicach samego rezerwatu.

Nie stwierdzono potrzeby powiększania granic administracyjnych rezerwatu ani wyznaczania otuliny. Jednocześnie w celu eliminacji lub ograniczenia zagrożeń dla rezerwatu przyrody dokonano ustaleń polegających na utrzymaniu dotychczasowego przeznaczenia i użytkowania gruntów

rezerwatu w dokumentach planistycznych: studium uwarunkowań i kierunków zagospodarowania przestrzennego gminy Tuczno, miejscowych planach zagospodarowania przestrzennego gminy Tuczno oraz planie zagospodarowania przestrzennego województwa zachodniopomorskiego. Dodatkowo, we wszelkich dokumentach planistycznych na szczeblu lokalnym i wojewódzkim, należy utrzymać wyłączenie całego obszaru rezerwatu z możliwości lokalizacji wszelkiej nowej infrastruktury technicznej nie związanej z udostępnieniem i funkcjonowaniem rezerwatu oraz prowadzenia działań mogących przyczynić się do zmiany stosunków wodnych w sposób mogący wpływać negatywnie na cel ochrony przyrody rezerwatu i pozostałych form ochrony, w granicach których znajduje się rezerwat.

Do celów naukowych rezerwat może być udostępniony wyłącznie na wniosek zainteresowanego, po uzyskaniu zezwolenia Regionalnego Dyrektora Ochrony Środowiska w Szczecinie określającego zakres i zasady prowadzenia badań, pod warunkiem, że badania nie spowodują negatywnego oddziaływania na cele ochrony przyrody rezerwatu.

Nie wskazuje się miejsc, w których może być prowadzona działalność wytwórcza, handlowa i rolnicza, ze względu na sprzeczność powyższych form działalności z celami ochrony przyrody w rezerwacie.

Nie wskazuje się obszarów i miejsc udostępnionych do celów edukacyjnych, turystycznych, rekreacyjnych, sportowych oraz amatorskiego połowu ryb i rybactwa ze względu na zagrożenie dla przedmiotów ochrony rezerwatu i przeciwdziałanie antropopresji. Nie wyznacza się obszarów, w których można polować ze względu na możliwość płoszenia i niepokojenia zwierząt.

Celem wprowadzenia zarządzenia jest wypełnienie delegacji ustawowej zawartej w art. 19 ust. 6 ustawy z dnia 16 kwietnia 2004 r. o ochronie przyrody (Dz. U. z 2022 r. poz. 916 z późn. zm.).

Zgodnie z art. 19 ust. 1a ustawy o ochronie przyrody sporządzający projekt planu ochrony zapewnił udział społeczeństwa w postępowaniu na zasadach i w trybie określonych w ustawie z dnia 3 października 2008 r. o udostępnianiu informacji o środowisku i jego ochronie, udziale społeczeństwa w ochronie środowiska oraz o ocenach oddziaływania na środowisko (Dz. U. z 2022 r. poz. 1029 z późn. zm.) poprzez wydanie:

- 1) obwieszczenia RDOŚ w Szczecinie z dnia 20 stycznia 2016 r., znak: WOPN-ON.6202.22.2016.AR o przystąpieniu do sporządzenia projektu planu ochrony - podano do publicznej wiadomości poprzez publikację w Biuletynie Informacji Publicznej RDOŚ, wydruk w prasie o zasięgu regionalnym, wywieszenie na tablicy ogłoszeń RDOŚ w Szczecinie w terminie od dnia 20 stycznia 2016 r. do dnia 31 grudnia 2018 r. oraz przesłanie obwieszczenia do właściwych miejscowo: Nadleśnictwa Tuczno, Regionalnej Dyrekcji Lasów Państwowych w Pile, Starostwa Powiatowego w Wałczu, Urzędu Miejskiego w Tucznie z prośbą o jego wywieszenie na tablicach ogłoszeń przez okres ponad 21 dni. Odnośnie zamierzenia nie wpłynęły żadne uwagi i wnioski;
- 2) obwieszczenia RDOŚ w Szczecinie z dnia ..... 2022 r., znak: WOPN.6202.....2022.MKP w sprawie możliwości zapoznania się z projektem oraz o możliwości i terminie wnoszenia do niego propozycji i uwag - podano do publicznej wiadomości poprzez publikację w Biuletynie Informacji Publicznej RDOŚ, wydruk w prasie o zasięgu regionalnym, wywieszenie na tablicy ogłoszeń RDOŚ w Szczecinie oraz przesłanie do właściwych miejscowo: Nadleśnictwa Tuczno, Regionalnej Dyrekcji Lasów Państwowych w Pile, Urzędu Marszałkowskiego Województwa Zachodniopomorskiego, Starostwa Powiatowego w Wałczu, Urzędu Miejskiego w Tucznie z prośbą o ich wywieszenie przez okres 21 dni.

3)

W trakcie konsultacji uwagi i wnioski wniesione zostały przez:

.....

Projekt zarządzenia, na podstawie art. 19 ust. 2 ustawy o ochronie przyrody pismem z dnia ..... został zaopiniowany przez Radę Miejską w Tucznie.

Projekt planu został pozytywnie zaopiniowany przez Generalną Dyrekcję Ochrony Środowiska – e-mail z dnia 24 listopada 2022 r.



Projekt zarządzenia, na podstawie art. 59 ust. 2 ustawy z dnia 23 stycznia 2009 r. o wojewodzie i administracji rządowej w województwie (Dz. U. z 2022 r. poz. 135 z późn. zm.), został uzgodniony przez Wojewodę Zachodniopomorskiego pismem z dnia .....