

ZATWIERDZAM


Wojewoda Wielkopolski
Michał Zieliński

Poznań, dnia 12. 07. 2023

Załącznik do zarządzenia nr 13/23
Dyrektora Powiatowej Stacji
Sanitarno-Epidemiologicznej w Koninie
z dnia 28 czerwca 2023 r.

**Regulamin organizacyjny
Powiatowej Stacji
Sanitarno-Epidemiologicznej
w Koninie**

Rozdział 1	3
Postanowienia ogólne	3
Rozdział 2	3
Cele i zadania Powiatowej Stacji	3
Rozdział 3	4
Kierownictwo Powiatowej Stacji i zasady kierowania komórkami organizacyjnymi.....	4
Rozdział 4	5
Struktura organizacyjna Powiatowej Stacji	5
Rozdział 5	6
Rodzaj działalności leczniczej oraz zakres i przebieg procesu udzielania świadczeń zdrowotnych.....	6
Rozdział 6	7
Zadania wspólne komórek organizacyjnych	7
Rozdział 7	8
Organizacja i zadania poszczególnych komórek organizacyjnych.....	8
Rozdział 8	21
Zasady podpisywania decyzji administracyjnych i innych pism	21
Rozdział 9	22
Zasady planowania i przeprowadzania kontroli.....	22
Rozdział 10	23
Przyjmowanie, rozpatrywanie i załatwianie skarg, wniosków i petycji.....	23
Rozdział 11	24
Zasady planowania pracy	24

Rozdział 1

Postanowienia ogólne

§ 1. Powiatowa Stacja Sanitarно-Epidemiologiczna w Koninie, zwana dalej „Powiatową Stacją” działa w szczególności na podstawie:

- 1) ustawy z dnia 14 marca 1985 r. o Państwowej Inspekcji Sanitarnej;
- 2) ustawy z dnia 15 kwietnia 2011 r. o działalności leczniczej;
- 3) ustawy z dnia 27 sierpnia 2009 r. o finansach publicznych (Dz. U. z 2022 r. poz. 1634, z późn. zm.¹⁾);
- 4) ustawy z dnia 23 stycznia 2009 r. o wojewodzie i administracji rządowej w województwie;
- 5) statutu Powiatowej Stacji;
- 6) niniejszego regulaminu organizacyjnego.

Rozdział 2

Cele i zadania Powiatowej Stacji

§ 2. 1. Podstawowym celem Powiatowej Stacji jest sprawowanie zapobiegawczego i bieżącego nadzoru sanitarnego oraz prowadzenie działalności zapobiegawczej i przeciwepidemicznej w zakresie chorób zakaźnych i innych chorób powodowanych warunkami środowiska, a także prowadzenie działalności w zakresie profilaktyki chorób i promocji zdrowia.

2. Powiatowa Stacja zapewnia realizację zadań Państwowego Powiatowego Inspektora Sanitarnego w Koninie, zwanego dalej „Powiatowym Inspektorem”, w szczególności poprzez:

- 1) wykonywanie czynności kontrolnych;
- 2) wykonywanie badań i analiz laboratoryjnych;
- 3) opracowywanie ocen i analiz środowiskowych warunkujących zdrowie ludności;
- 4) działalność przeciwepidemiczną;
- 5) opracowywanie analiz i ocen epidemiologicznych oraz stanu higieniczno-sanitarnego;
- 6) prowadzenie postępowania administracyjnego i postępowania egzekucyjnego;
- 7) przygotowywanie wniosków o ukaranie w sprawach o wykroczenia;
- 8) przygotowywanie spraw związanych z wszczynaniem i prowadzeniem dochodzenia oraz wnoszenie i popieranie oskarżenia w postępowaniu uproszczonym według odrębnych przepisów;
- 9) inicjowanie, organizowanie, prowadzenie, koordynowanie i nadzorowanie działalności w zakresie profilaktyki chorób i promocji zdrowia;
- 10) nadzorowanie oraz egzekwowanie higienicznych warunków pracy w zakładach pracy;
- 11) prowadzenie postępowania w sprawach stwierdzenia choroby zawodowej;
- 12) prowadzenie spraw w zakresie zapobiegawczego nadzoru sanitarnego;

¹⁾ Zmiany tekstu jednolitego wymienionej ustawy zostały ogłoszone w Dz. U. z 2022 r. poz. 1692, 1725, 1747, 1768, 1964 i 2414 oraz z 2023 r. poz. 412, 497, 658 i 803.

- 13) sprawowanie nadzoru nad warunkami higieniczno-sanitarnymi w szkołach i innych placówkach oświatowo-wychowawczych, opiekuńczych, pieczy zastępczej, placówkach wypoczynku dzieci i młodzieży;
- 14) sprawowanie nadzoru nad warunkami higieny środowiska obiektów użyteczności publicznej oraz miejsc zbiorowego wypoczynku i rekreacji;
- 15) sprawowanie nadzoru nad warunkami zdrowotnymi żywności, żywienia oraz materiałami i wyrobami przeznaczonymi do kontaktu z żywnością oraz produktami kosmetycznymi;
- 16) prowadzenie spraw związanych ze statystyką publiczną;
- 17) opracowywanie planu zasadniczych zadań oraz sprawozdań z działalności Powiatowej Stacji;
- 18) prowadzenie spraw pracowniczych, ekonomiczno-administracyjnych, finansowych Powiatowej Stacji;
- 19) wykonywanie innych zadań Państwowej Inspekcji Sanitarnej wynikających z ustaw i przepisów wykonawczych.

3. Powiatowa Stacja wykonuje ponadto badania laboratoryjne i pomiary na potrzeby nadzoru sanitarnego sprawowanego przez określonych państwowych powiatowych inspektorów sanitarnych województwa wielkopolskiego w oparciu o uzgodnione plany badań.

Rozdział 3

Kierownictwo Powiatowej Stacji i zasady kierowania komórkami organizacyjnymi

§ 3. 1. Działalnością Powiatowej Stacji kieruje Powiatowy Inspektor, będący jednocześnie Dyrektorem Powiatowej Stacji, przy pomocy Zastępcy Powiatowego Inspektora, głównego księgowego, kierowników komórek organizacyjnych oraz pracowników na samodzielnych stanowiskach pracy.

2. W czasie nieobecności Powiatowego Inspektora, Dyrektora Powiatowej Stacji, jego obowiązki pełni Zastępca Powiatowego Inspektora. Jeżeli Zastępca Powiatowego Inspektora nie może pełnić obowiązków Powiatowego Inspektora w czasie jego nieobecności, obowiązki te wykonuje pracownik Powiatowej Stacji pisemnie upoważniony przez Wielkopolskiego Państwowego Wojewódzkiego Inspektora Sanitarnego na wniosek Powiatowego Inspektora, z uwzględnieniem § 22 ust. 1 i 2.

3. W czasie wakatu na stanowisku Powiatowego Inspektora, Dyrektora Powiatowej Stacji albo gdy Powiatowy Inspektor, Dyrektor Powiatowej Stacji nie może pełnić swojej funkcji, jego obowiązki pełni Zastępca Powiatowego Inspektora. W tej sytuacji zakres upoważnienia rozciąga się na wszystkie uprawnienia przysługujące Powiatowemu Inspektorowi, Dyrektorowi Powiatowej Stacji na podstawie obowiązujących przepisów prawa. Jeżeli Zastępca Powiatowego Inspektora nie może pełnić obowiązków Powiatowego Inspektora w czasie wakatu, obowiązki te wykonuje pracownik Powiatowej Stacji pisemnie upoważniony przez Wielkopolskiego Państwowego Wojewódzkiego Inspektora Sanitarnego na wniosek Powiatowego Inspektora, z uwzględnieniem § 22 ust. 1 i 2.

4. Powiatowego Inspektora powołuje i odwołuje Wielkopolski Państwowy Wojewódzki Inspektor Sanitarny po zasięgnięciu opinii Wojewody Wielkopolskiego.

5. Zastępcę Powiatowego Inspektora powołuje i odwołuje Wielkopolski Państwowy Wojewódzki Inspektor Sanitarny na wniosek Powiatowego Inspektora.

6. Komórkami organizacyjnymi, o których mowa w § 4 ust. 1 pkt 1-6 kierują kierownicy.
7. Komórki organizacyjne, o których mowa w § 4 ust. 1 pkt 7-13 są samodzielnymi stanowiskami pracy.
8. Kierownik komórki organizacyjnej oraz pracownik na samodzielnym stanowisku pracy odpowiadają za prawidłową organizację i realizację zadań wynikających z ich zakresu działania.
9. W czasie nieobecności kierownika komórki organizacyjnej lub pracownika na samodzielnym stanowisku pracy zastępstwo pełni osoba wyznaczona przez Dyrektora Powiatowej Stacji.
10. Powiatowy Inspektor, Dyrektor Powiatowej Stacji, sprawuje bezpośredni merytoryczny nadzór nad komórkami organizacyjnymi, o których mowa w § 4 ust. 1 pkt 2-13.
11. Zastępca Powiatowego Inspektora sprawuje bezpośredni merytoryczny nadzór nad komórką organizacyjną, o której mowa w § 4 ust. 1 pkt 1.

Rozdział 4

Struktura organizacyjna Powiatowej Stacji

§ 4. 1. W skład Powiatowej Stacji wchodzi komórki organizacyjne, które przy znakowaniu spraw i pism używają następujących symboli:

- | | |
|--|--------|
| 1) Oddział Nadzoru | ON, |
| w skład, którego wchodzi: | |
| a) Sekcja Epidemiologii | ON-E, |
| b) Sekcja Higieny Żywności i Żywnienia | ON-HŻ, |
| c) Sekcja Higieny Komunalnej | ON-HK, |
| d) Sekcja Higieny Pracy | ON-HP, |
| e) Sekcja Higieny Dzieci i Młodzieży | ON-HD, |
| f) Sekcja Zapobiegawczego Nadzoru Sanitarnego | ON-NS; |
| 2) Oddział Laboratoryjny | OL, |
| w skład, którego wchodzi: | |
| a) Główny Specjalista do Spraw Systemu Jakości w Oddziale Laboratoryjnym | OL-SJ |
| b) Sekcja Badań Fizyko-Chemicznych Wody | OL-A, |
| c) Sekcja Badań Mikrobiologicznych Żywności i Wody | OL-B, |
| d) Sekcja Schorzeń Jelitowych | OL-C, |
| e) Sekcja Aparatury Specjalnej | OL-E; |
| 3) Oddział Ekonomiczny i Administracyjny | OEA, |
| w skład, którego wchodzi: | |
| a) Sekcja Ekonomiczna | OEA-E, |
| b) Sekcja Administracyjna | OEA-A; |

- | | |
|---|------|
| 4) Sekcja Oświaty Zdrowotnej i Promocji Zdrowia | OZ; |
| 5) Sekcja Organizacji i Statystyki | SO; |
| 6) Sekcja Kadr i Szkoleń | KS; |
| 7) Stanowisko Pracy Głównego Księgowego | GK; |
| 8) Stanowisko Pracy Radcy Prawnego | RP; |
| 9) Stanowisko Pracy Głównego Specjalisty do Spraw Systemu Jakości | GSJ; |
| 10) Stanowisko Pracy do Spraw Bezpieczeństwa i Higieny Pracy i Ochrony Przeciwpożarowej | BHP; |
| 11) Stanowisko Pracy do Spraw Obrony Cywilnej i Spraw Obronnych | OC; |
| 12) Stanowisko Pracy Inspektora Ochrony Danych | IOD; |
| 13) Stanowisko Pracy Archiwisty | A. |

2. Wykaz adresów komórek organizacyjnych stanowi załącznik nr 1 do regulaminu organizacyjnego.

3. Schemat organizacyjny Powiatowej Stacji jest określony w załączniku nr 2 do niniejszego regulaminu.

Rozdział 5

Rodzaj działalności leczniczej oraz zakres i przebieg procesu udzielania świadczeń zdrowotnych

§ 5. 1. Powiatowa Stacja prowadzi działalność leczniczą polegającą na udzielaniu ambulatoryjnych świadczeń zdrowotnych, prowadzeniu działalności w zakresie profilaktyki chorób i promocji zdrowia.

2. Świadczenia zdrowotne udzielane są:

- 1) przez Sekcję Schorzeń Jelitowych, która w szczególności:
 - a) wykonuje badania diagnostyczne wydaliny ludzkiej w kierunku chorób zakaźnych bakteryjnych i parazytologicznych:
 - pobranych w ramach sprawowanego nadzoru i dostarczonych przez pracowników określonych powiatowych stacji sanitarno-epidemiologicznych,
 - dostarczonych przez jednostkę zlecającą badanie lub indywidualnego klienta,
 - b) przyjmuje materiał do badań laboratoryjnych, wydaje wyniki oraz prowadzi dokumentację zgodnie z odrębnymi procedurami; właściwą jakość gwarantuje przyjęta polityka jakości, procedury systemu zarządzania i akredytowane procedury badawcze,
 - c) współdziała z innymi podmiotami wykonującymi działalność leczniczą w zakresie zapewnienia prawidłowości diagnostyki na zasadach określonych w umowach zawieranych z tymi podmiotami;
- 2) nieodpłatnie bądź odpłatnie zgodnie z przepisami odrębnymi; przy ustalaniu wysokości opłat za udzielane świadczenia zdrowotne inne niż finansowane ze środków publicznych Dyrektor Powiatowej Stacji uwzględnia rzeczywiste koszty świadczenia zdrowotnego.

3. Zadania podejmowane w zakresie profilaktyki chorób i promocji zdrowia realizowane są we współpracy z organami administracji państwowej, placówkami naukowo-badawczymi, jednostkami samorządu terytorialnego, organizacjami pozarządowymi, innymi instytucjami oraz inspekcjami.

§ 6. 1. Dokumentację medyczną osobom, podmiotom i organom uprawnionym na podstawie przepisów prawa udostępnia się:

- 1) do wglądu w siedzibie Powiatowej Stacji;
- 2) poprzez sporządzenie jej wyciągów, odpisów lub kopii;
- 3) poprzez wydanie oryginału za pokwitowaniem odbioru i z zastrzeżeniem zwrotu po wykorzystaniu, jeżeli uprawniony organ lub podmiot żąda udostępnienia oryginałów tej dokumentacji;
- 4) za pośrednictwem środków komunikacji elektronicznej.

2. Opłaty za udostępnienie dokumentacji medycznej w formie wyciągów, odpisów lub kopii pobiera się w wysokości ustalonej w sposób określony w art. 28 ust. 4 ustawy z dnia 6 listopada 2008 r. o prawach pacjenta i Rzeczniku Praw Pacjenta (Dz. U. z 2022 r. poz. 1876, 2280 i 2705 oraz 2023 r. poz. 605).

§ 7. Informacje o wysokości opłat za udzielane świadczenia zdrowotne inne niż finansowane ze środków publicznych oraz za udostępnienie dokumentacji medycznej podaje się w sposób zwyczajowo przyjęty.

Rozdział 6

Zadania wspólne komórek organizacyjnych

§ 8. 1. Do wspólnych zadań komórek organizacyjnych należy w szczególności:

- 1) działalność przeciwepidemiczna;
- 2) działalność na rzecz profilaktyki chorób i promocji zdrowia;
- 3) prowadzenie postępowania administracyjnego i egzekucyjnego;
- 4) organizowanie szkoleń merytorycznych, w tym z zagadnień dotyczących systemu zarządzania;
- 5) usprawnianie organizacji, metod i form pracy;
- 6) wykonywanie niezbędnych opracowań merytorycznych i czynności organizacyjnych mających na celu przygotowanie do działania w stanie zagrożenia państwa oraz wojny;
- 7) przygotowywanie planu zasadniczych zadań, sprawozdań, ocen, analiz i bieżących informacji o realizacji zadań;
- 8) prowadzenie dokumentacji merytorycznej, w tym dotyczącej systemu zarządzania;
- 9) przestrzeganie przepisów i zasad bezpieczeństwa i higieny pracy oraz przeciwpożarowych;
- 10) zapewnienie ochrony tajemnic prawnie chronionych;
- 11) rejestrowanie korespondencji, ewidencjonowanie i przechowywanie akt;
- 12) przekazywanie akt do archiwum zakładowego;
- 13) współdziałanie ze Stanowiskiem Pracy Głównego Księgowego przy wykonywaniu budżetu Powiatowej Stacji;

- 14) współdziałanie z komórkami organizacyjnymi w celu zapewnienia sprawności funkcjonowania Powiatowej Stacji pod względem merytorycznym i administracyjnym;
- 15) współdziałanie w szczególności z organami administracji rządowej i samorządowej, instytucjami oraz organizacjami pozarządowymi na zasadach określonych w przepisach odrębnych;
- 16) współpraca ze środkami masowego przekazu;
- 17) uczestniczenie w zapewnieniu funkcjonowania adekwatnej, skutecznej i efektywnej kontroli zarządczej;
- 18) współdziałanie z Inspektorem Ochrony Danych w zakresie przestrzegania zasad ochrony danych osobowych oraz bezpieczeństwa informacyjnego Powiatowej Stacji.

2. Ponadto do zadań wspólnych niektórych komórek organizacyjnych należy:

- 1) przygotowywanie projektów decyzji w sprawie opłat za wykonane czynności zgodnie z art. 36 ustawy z dnia 14 marca 1985 r. o Państwowej Inspekcji Sanitarnej – w przypadku sekcji, o których mowa w § 4 ust. 1 pkt 1 lit. a, c–f;
- 2) planowanie i wykonywanie czynności kontrolnych zgodnie z obowiązującymi procedurami – w przypadku komórki organizacyjnej, o której mowa w § 4 ust. 1 pkt 1;
- 3) załatwianie skarg, wniosków i petycji, w przypadku komórek organizacyjnych, o których mowa w § 4 ust. 1 pkt 1, 2, 4–6, 8, 9 i 12;
- 4) naliczanie opłat i wystawianie faktur lub rachunków w ramach usług zleconych, w przypadku sekcji, o których mowa w § 4 ust. 1 pkt 1, pkt 2 lit. b–e.

Rozdział 7

Organizacja i zadania poszczególnych komórek organizacyjnych

§ 9. 1. W ramach **Oddziału Nadzoru** realizowane są zadania przypisane wchodzącym w jego skład sekcjom, o których mowa w § 4 ust. 1 pkt 1.

2. Do zadań **Sekcji Epidemiologii** należy w szczególności:

- 1) nadzorowanie zagadnień związanych z zapobieganiem i zwalczaniem chorób zakaźnych, inwazyjnych, zatruc oraz chorób niezakaźnych mogących szerzyć się epidemicznie;
- 2) nadzór nad zgłaszalnością chorób zakaźnych i zakażeń;
- 3) nadzorowanie zagadnień związanych z zapobieganiem zakażeniom szpitalnym i szerzeniu się czynników alarmowych;
- 4) przeprowadzanie dochodzeń epidemiologicznych oraz opracowywanie ognisk epidemicznych w przypadku rozpoznania, zgłoszenia zakażenia, zachorowania na chorobę zakaźną lub zgonu z powodu tych chorób lub uzyskania dodatniego wyniku badań w kierunku biologicznych czynników chorobotwórczych;
- 5) przeprowadzanie czynności przeciwepidemicznych mających charakter konsultacji przy opracowywaniu ognisk zakażeń szpitalnych;
- 6) monitorowanie realizacji obowiązującego Programu Szczepień Ochronnych i dystrybucji preparatów szczepionkowych oraz prowadzenie zbiorczej sprawozdawczości z zakresu szczepień ochronnych;

- 7) prowadzenie magazynu szczepionek;
- 8) prowadzenie działań profilaktycznych i przeciwepidemicznych;
- 9) sporządzanie analiz i ocen epidemiologicznych oraz stanu sanitarnego miasta Konina i powiatu konińskiego;
- 10) sporządzanie raportów i meldunków o zakażeniach, zachorowaniach na choroby zakaźne i zatruciach oraz prowadzenie zbiorczej sprawozdawczości w tym zakresie;
- 11) udział w rozwiązywaniu sytuacji kryzysowych związanych z wystąpieniem masowych zachorowań na choroby zakaźne, chorób szczególnie niebezpiecznych i wysoce zakaźnych oraz w przypadku ataku bioterrorystycznego.

3. Do zadań **Sekcji Higieny Żywności i Żywienia** należy w szczególności:

- 1) realizacja zadań z zakresu bezpieczeństwa żywności i żywienia, w tym nadzór nad warunkami produkcji i obrotu oraz bezpieczeństwem zdrowotnym środków spożywczych, materiałów i wyrobów przeznaczonych do kontaktu z żywnością, a także przestrzeganiem przepisów o organizmach genetycznie zmodyfikowanych i genetycznie zmodyfikowanej żywności;
- 2) przygotowywanie projektów decyzji w sprawie opłat za wykonane czynności zgodnie z art. 75 ustawy z dnia 25 sierpnia 2006 r. o bezpieczeństwie żywności i żywienia (Dz. U. z 2022 r. poz. 2132 oraz z 2023 r. poz. 588);
- 3) ocena bezpieczeństwa żywności produkcji krajowej, pochodzenia unijnego oraz z importu, w tym pobór próbek, interpretacja wyników i wydawanie orzeczeń;
- 4) sprawdzanie realizacji zasad dobrej praktyki higienicznej (GHP), dobrej praktyki produkcyjnej (GMP) oraz systemu analizy zagrożeń i krytycznych punktów kontroli (HACCP) w obiektach produkcji i obrotu żywnością;
- 5) udział w prowadzeniu dochodzeń epidemiologicznych w przypadkach wystąpienia ognisk zatruc pokarmowych;
- 6) prowadzenie urzędowych kontroli w zakładach produkcji i obrotu żywności, żywienia, materiałów i wyrobów przeznaczonych do kontaktu z żywnością;
- 7) przygotowywanie informacji o stanie sanitarnym zakładów żywnościowo-żywnieniowych dla organów administracji rządowej i samorządowej;
- 8) sprawowanie nadzoru zapobiegawczego, w tym udział w odbiorach zakładów żywnościowo-żywnieniowych oraz produkujących lub wprowadzających do obrotu materiały i wyroby przeznaczone do kontaktu z żywnością;
- 9) wydawanie świadectw spełnienia wymagań zdrowotnych przez środki spożywcze, materiały i wyroby przeznaczone do kontaktu z żywnością przekraczające granicę;
- 10) wystawianie świadectw o przydatności do produkcji substancji pomagających w przetwarzaniu;
- 11) prowadzenie oceny jakości żywienia różnych grup ludności w zakładach żywienia zbiorowego zamkniętego i sporządzanie informacji z tego zakresu dla organów administracji rządowej i samorządowej;
- 12) pobór próbek środków spożywczych, materiałów i wyrobów przeznaczonych do kontaktu z żywnością do badań w ramach monitoringu i urzędowej kontroli żywności;

13) podejmowanie działań w ramach Systemu Wczesnego Ostrzegania o Niebezpiecznej Żywności i Paszach (RASFF);

14) prowadzenie i uaktualnianie elektronicznej bazy danych dotyczącej zakładów żywnościowo-żywnościowych.

4. Do zadań **Sekcji Higieny Komunalnej** należy w szczególności:

1) kontrola przestrzegania przepisów dotyczących utrzymania należytego stanu higienicznego obiektów i urządzeń użyteczności publicznej, zakładów, instytucji, środków komunikacji publicznej oraz nieruchomości ze szczególnym uwzględnieniem:

a) podmiotów wykonujących działalność leczniczą,

b) obiektów i środków transportu publicznego,

c) miejsc turystyczno-wypoczynkowych,

d) obiektów usługowych;

2) nadzór sanitarny nad urządzeniami służącymi do zaopatrzenia w wodę przeznaczoną do spożycia przez ludzi wraz z poborem próbek wody według obowiązującej procedury poborowej;

3) prowadzenie monitoringu parametrów grupy A i B dotyczących jakości wody przeznaczonej do spożycia przez ludzi poprzez:

a) sporządzanie harmonogramu i planu pobierania próbek wody,

b) kompletowanie dokumentacji urządzeń wodnych,

c) sporządzanie raportów i komunikatów,

d) prowadzenie dokumentacji z zakresu monitoringu,

e) szacowanie ryzyka zdrowotnego oraz dokonywanie prognoz,

f) prowadzenie bazy danych Woda-Excel;

4) wydawanie ocen higienicznych dotyczących materiałów lub wyrobów używanych do uzdatniania wody przeznaczonej do spożycia przez ludzi;

5) nadzór nad pływalniami, kąpieliskami i miejscami okazjonalnie wykorzystywanymi do kąpielii oraz jakością wody w tych obiektach;

6) konsultacja projektów technologicznych urządzeń wodnych i preparatów do uzdatniania wody;

7) opracowywanie informacji i ocen dotyczących:

a) jakości wody przeznaczonej do spożycia przez ludzi oraz jakości wody w kąpieliskach, miejscach okazjonalnie wykorzystywanych do kąpielii oraz na pływalniach,

b) stanu sanitarnego podmiotów wykonujących działalność leczniczą, obiektów użyteczności publicznej oraz miejsc turystyczno-wypoczynkowych na terenie miasta Konina i powiatu konińskiego;

8) zatwierdzanie systemu jakości badań laboratoriów zewnętrznych, badających próbki wody przeznaczonej do spożycia przez ludzi oraz pobranej z kąpielisk i miejsc okazjonalnie wykorzystywanych do kąpielii, na podstawie oceny dokumentacji i wyników kontroli prowadzonych przez Oddział Laboratoryjny;

- 9) koordynowanie nadzoru nad podmiotami wykonującymi działalność leczniczą w zakresie zagadnień: higieny komunalnej, epidemiologii, higieny pracy, higieny żywności i żywienia;
- 10) wydawanie opinii sanitarnych podmiotom na wnioski w zakresie spełnienia wymagań sanitarno-higienicznych i technicznych pomieszczeń zgodnie z obowiązującymi przepisami;
- 11) nadzór nad przestrzeganiem przepisów dotyczących postępowania ze zwłokami, w tym prowadzenie postępowania w sprawie zezwoleń na ekshumację oraz przewóz zwłok i szczątków;
- 12) prowadzenie działalności kontrolnej w zakresie, o którym mowa w art. 4 ust. 1 pkt 11 i ust. 3 ustawy z dnia 14 marca 1985 r. o Państwowej Inspekcji Sanitarnej;
- 13) prowadzenie i aktualizacja systemu monitoringu jakości wody w kąpieliskach, w tym internetowego serwisu kąpieliskowego;
- 14) dokonywanie weryfikacji czy materiał lub wyrób stosowany do dystrybucji wody nie uwalnia do wody niebezpiecznych substancji lub substancji, które w inny sposób negatywnie wpływają na jakość wody.

5. Do zadań **Sekcji Higieny Pracy** należy w szczególności:

- 1) prowadzenie postępowania wyjaśniającego oraz dokumentacji w zakresie chorób zawodowych;
- 2) nadzór nad zakładami pracy w zakresie warunków zdrowotnych środowiska pracy, a w szczególności zapobieganie powstawaniu chorób zawodowych i innych związanych z warunkami pracy;
- 3) nadzór nad przestrzeganiem przepisów dotyczących produktów kosmetycznych w zakresie warunków produkcji, znakowania oraz posiadanej dokumentacji;
- 4) nadzór nad podmiotami gospodarczymi w zakresie wprowadzania do obrotu i stosowania:
 - a) substancji chemicznych i ich mieszanin,
 - b) produktów biobójczych i substancji czynnych,
 - c) prekursorów narkotyków kategorii 2 i 3,
 - d) środków ochrony roślin,
 - e) substancji powierzchniowo czynnych i detergentów;
- 5) nadzór nad podmiotami gospodarczymi w zakresie:
 - a) przestrzegania zapisów dotyczących substancji chemicznych, ich mieszanin, czynników lub procesów technologicznych o działaniu rakotwórczym lub mutagennym w środowisku pracy,
 - b) występowania szkodliwych czynników biologicznych w środowisku pracy,
 - c) stosowania leków cytostatycznych w podmiotach wykonujących działalność leczniczą,
 - d) usuwania i zabezpieczania wyrobów zawierających azbest,
 - e) klasyfikacji, oznakowania i pakowania substancji i mieszanin chemicznych (CLP);
- 6) nadzór nad zagadnieniami związanymi z rejestracją, oceną i udzielaniem zezwoleń dla substancji chemicznych (REACH);

- 7) prowadzenie postępowania wyjaśniającego w ramach Wspólnotowego Systemu Szybkiego Powiadomiania o Produktach Niebezpiecznych (RAPEX) w odniesieniu do produktów kosmetycznych;
- 8) współpraca z podmiotami gospodarczymi w ramach wdrażania przepisów dotyczących klasyfikacji, oznakowania oraz pakowania substancji i mieszanin chemicznych (CLP);
- 9) prowadzenie postępowania w przypadku stwierdzenia wytwarzania lub wprowadzania do obrotu środków zastępczych;
- 10) prowadzenie nadzoru nad nowymi substancjami psychoaktywnymi, realizowanego w ramach kontroli spełniania obowiązków wynikających z przepisów ustawy z dnia 29 lipca 2005 r. o przeciwdziałaniu narkomanii (Dz. U. z 2023 r. poz. 172).

6. Do zadań **Sekcji Higieny Dzieci i Młodzieży** należy w szczególności:

- 1) nadzór nad przestrzeganiem warunków sanitarno-higienicznych w szkołach i innych placówkach oświatowo-wychowawczych, opiekuńczych, pieczy zastępczej w szkołach wyższych oraz w placówkach wypoczynku dzieci i młodzieży, w szczególności w zakresie:
 - a) warunków higieniczno-sanitarnych w salach zajęć, salach lekcyjnych, pracowniach i warsztatach,
 - b) zapewnienia miejsca na pozostawienie w szkole części podręczników i przyborów szkolnych,
 - c) warunków do utrzymania higieny osobistej,
 - d) warunków do prowadzenia zajęć wychowania fizycznego,
 - e) warunków realizacji profilaktycznej opieki zdrowotnej nad uczniami,
 - f) warunków na placach zabaw i terenach rekreacyjnych;
- 2) dokonywanie oceny higieny procesu nauczania, w tym:
 - a) ergonomii mebli szkolnych i przedszkolnych,
 - b) higienicznej oceny rozkładów zajęć lekcyjnych;
- 3) nadzór nad substancjami i preparatami chemicznymi w pracowniach chemicznych i laboratoriach;
- 4) inicjowanie, organizowanie i prowadzenie działań mających na celu poprawę warunków pobytu dzieci i młodzieży w szkołach i innych placówkach oświatowo-wychowawczych, opiekuńczych, pieczy zastępczej, placówkach wypoczynku, a także kształtowanie postaw i zachowań prozdrowotnych wśród dzieci;
- 5) zbieranie i analiza danych oraz sporządzanie opracowań, sprawozdań i wykazów celem dokonania oceny stanu higieniczno-sanitarnego placówek oświatowo-wychowawczych, opiekuńczych, pieczy zastępczej, szkół wyższych oraz placówek wypoczynku dzieci i młodzieży.

7. Do zadań **Sekcji Zapobiegawczego Nadzoru Sanitarnego** należy w szczególności:

- 1) opiniowanie i uzgadnianie w ramach strategicznej oceny oddziaływania na środowisko dla miejscowych planów zagospodarowania przestrzennego oraz studiów uwarunkowań i kierunków zagospodarowania przestrzennego gmin, obejmujące uzgodnienia dotyczące odstąpienia od

przeprowadzania strategicznej oceny oddziaływania na środowisko, uzgodnienia zakresu i stopnia szczegółowości informacji wymaganych w prognozie oddziaływania na środowisko oraz opiniowanie projektów dokumentów wraz z prognozą oddziaływania na środowisko;

- 2) opiniowanie w ramach oceny oddziaływania przedsięwzięcia na środowisko, obejmujące wydawanie opinii co do potrzeby przeprowadzenia oceny oddziaływania przedsięwzięcia na środowisko, a w przypadku stwierdzenia takiej potrzeby – co do zakresu raportu o oddziaływaniu przedsięwzięcia na środowisko, wydanie opinii w sprawie zakresu raportu o oddziaływaniu przedsięwzięcia na środowisko, wydanie opinii w sprawie uzgodnienia warunków realizacji przedsięwzięcia przed wydaniem decyzji o środowiskowych uwarunkowaniach oraz wydanie opinii przed wydaniem postanowienia przez regionalnego dyrektora ochrony środowiska w sprawie uzgodnienia warunków realizacji przedsięwzięcia w ramach ponownej oceny oddziaływania na środowisko;
- 3) uzgadnianie warunków zabudowy w postępowaniach o wydanie decyzji o warunkach zabudowy i zagospodarowania terenu;
- 4) kontrola obiektów w trakcie ich realizacji w zakresie zgodności z wymogami higienicznymi i zdrowotnymi;
- 5) zajmowanie stanowiska w sprawie dopuszczenia do użytkowania obiektów budowlanych;
- 6) uzgadnianie dokumentacji projektowej budowy, rozbudowy i modernizacji obiektów budowlanych oraz dla zmiany ich sposobu użytkowania, pod względem wymagań higienicznych i zdrowotnych;
- 7) wydawanie opinii co do zgodności z warunkami sanitarnymi określonymi przepisami Unii Europejskiej przedsięwzięć i realizowanych inwestycji, których realizacja jest wspomagana przez Agencję Restrukturyzacji i Modernizacji Rolnictwa ze środków pochodzących z funduszy Unii Europejskiej.

§ 10. 1. W ramach **Oddziału Laboratoryjnego** realizowane są zadania przypisane wchodzącym w jego skład sekcjom i stanowisku pracy, o których mowa w § 4 ust. 1 pkt 2.

2. Do podstawowych zadań **Głównego Specjalisty do Spraw Systemu Jakości w Oddziale Laboratoryjnym** należy w szczególności:

- 1) nadzorowanie i doskonalenie systemu zarządzania dotyczącego jakości w Oddziale Laboratoryjnym;
- 2) opracowywanie, zarządzanie i nadzór nad dokumentacją systemu zarządzania w Oddziale Laboratoryjnym i wprowadzaniem w niej zmian;
- 3) planowanie i zarządzanie auditami wewnętrznymi w Oddziale Laboratoryjnym;
- 4) koordynowanie spraw związanych z przeglądem zarządzania w Oddziale Laboratoryjnym.

3. Do podstawowych zadań **Oddziału Laboratoryjnego** należy w szczególności:

- 1) udział w badaniach biegłości lub porównaniach międzylaboratoryjnych organizowanych przez krajowe instytucje oraz organizacje międzynarodowe;
- 2) realizowanie i doskonalenie polityki jakości zatwierdzonej w księdze jakości;
- 3) sprawowanie nadzoru nad wyposażeniem pomiarowym i badawczym;

- 4) kontrola działających poza strukturami Państwowej Inspekcji Sanitarnej laboratoriów badających próbki wody przeznaczonej do spożycia przez ludzi, z wyłączeniem Sekcji Schorzeń Jelitowych;
- 5) wykonywanie badań laboratoryjnych za pomocą posiadanej aparatury i wykorzystywanych metod badawczych w ramach usług zleconych.

4. Do zadań **Sekcji Badań Fizyko-Chemicznych Wody** należy wykonywanie badań fizykochemicznych wody w szczególności przeznaczonej do spożycia przez ludzi oraz wody na pływalniach.

5. Do zadań **Sekcji Badań Mikrobiologicznych Żywności i Wody** należy w szczególności:

- 1) wykonywanie badań mikrobiologicznych środków spożywczych, składników żywności, dozwolonych substancji dodatkowych oraz substancji pomagających w przetwarzaniu, pobieranych w zakresie zgodnym z przyjętym „Planem pobierania próbek do badania żywności w ramach urzędowej kontroli i monitoringu”;
- 2) wykonywanie badań mikrobiologicznych próbek sanitarnych;
- 3) wykonywanie badań mikrobiologicznych próbek pobieranych w ogniskach zatruc pokarmowych;
- 4) wykonywanie badań mikrobiologicznych naturalnych wód mineralnych, źródlanych i stołowych;
- 5) wykonywanie badań mikrobiologicznych wody przeznaczonej do spożycia przez ludzi, a także wody z kąpielisk, miejsc okazjonalnie wykorzystywanych do kąpieli i pływalni oraz wody ciepłej.

6. Do zadań **Sekcji Schorzeń Jelitowych** należy w szczególności:

- 1) wykonywanie badań bakteriologicznych i parazytologicznych związanych ze zwalczaniem chorób zakaźnych i inwazyjnych;
- 2) sporządzanie podłoży bakteriologicznych i roztworów dla potrzeb sekcji wykonujących badania mikrobiologiczne;
- 3) ocenianie skuteczności procesów sterylizacji przy zastosowaniu testów biologicznych.

7. Do zadań **Sekcji Aparatury Specjalnej** należy w szczególności wykonywanie oznaczeń metali oraz związków organicznych technikami instrumentalnymi w dostarczanych próbkach wody przeznaczonej do spożycia przez ludzi oraz wody z pływalni.

§ 11. 1. W ramach **Oddziału Ekonomicznego i Administracyjnego** realizowane są zadania przypisane wchodzącym w jego skład sekcjom, o których mowa w § 4 ust. 1 pkt 3.

2. Do zadań **Sekcji Ekonomicznej** należy w szczególności:

- 1) prowadzenie księgowości syntetycznej i analitycznej w Powiatowej Stacji zgodnie z ustawą z dnia 29 września 1994 r. o rachunkowości (Dz. U. z 2023 r. poz. 120 i 295);
- 2) prowadzenie kasy;
- 3) wstępna kontrola dokumentów księgowych pod względem legalności operacji i zgodności rachunkowej przed dokonaniem zapłaty;
- 4) ewidencja i rozliczanie dochodów budżetowych;
- 5) terminowe wysyłanie upomnień w ramach windykacji należności;

- 6) wystawianie tytułów wykonawczych;
- 7) opracowywanie dokumentów umorzeniowych, względnie odroczenia lub rozłożenia na raty spłaty należności;
- 8) rozliczanie inwestycji;
- 9) opracowywanie i aktualizacja planów finansowych Powiatowej Stacji w ujęciu tradycyjnym oraz zadaniowym;
- 10) sporządzanie sprawozdań z wydatków i dochodów budżetowych;
- 11) sporządzanie analiz z wykonania budżetu;
- 12) sporządzanie bilansu;
- 13) sporządzanie na informatycznych nośnikach danych list wynagrodzeń pracowników oraz prowadzenie kart wynagrodzeń;
- 14) sporządzanie raportów imiennych i deklaracji do Zakładu Ubezpieczeń Społecznych (dokumenty rozliczeniowe);
- 15) prowadzenie dokumentacji dotyczącej zasiłków chorobowych, opiekuńczych, macierzyńskich, świadczeń rehabilitacyjnych oraz ich rozliczanie;
- 16) przygotowywanie dokumentacji potrzebnej do ustalania rent i emerytur dla pracowników, w tym obliczanie kapitału początkowego;
- 17) obsługa budżetu Powiatowej Stacji w systemie TREZOR;
- 18) współpraca z komórkami organizacyjnymi w zakresie wykonywania budżetu Powiatowej Stacji;

3. Do zadań **Sekcji Administracyjnej** należy w szczególności:

- 1) organizowanie usług zewnętrznych w zakresie administracyjno-biurowym;
- 2) prowadzenie spraw związanych z zawieraniem umów ubezpieczenia majątku stałego i ruchomego oraz odpowiedzialności cywilnej;
- 3) wstępna kontrola dokumentów księgowych pod względem prawidłowości opisów merytorycznych,
- 4) zaopatrywanie komórek organizacyjnych w artykuły biurowe, środki czystości, odzież ochronną i roboczą;
- 5) prowadzenie ewidencji pieczętek i pieczęci;
- 6) prowadzenie ewidencji druków ścisłego zarachowania;
- 7) prowadzenie ewidencji kosztów eksploatacyjnych i innych;
- 8) prowadzenie spraw związanych z ruchem majątku Powiatowej Stacji, jego ewidencją i inwentaryzacją;
- 9) realizowanie zamówień prasy, książek, biuletynów, norm po akceptacji Dyrektora Powiatowej Stacji;
- 10) prowadzenie magazynu podręcznego i magazynu sprzętu zbędnego i zużytego;
- 11) utrzymywanie w należytym stanie technicznym i estetycznym obiektów budowlanych będących w zarządzaniu Powiatowej Stacji, poddawanie okresowym kontrolom oraz prowadzenie dla każdego budynku książki obiektu budowlanego;

- 12) zapewnienie sprawności działania sprzętu, aparatury i urządzeń technicznych będących na wyposażeniu Powiatowej Stacji, a dla sprzętu laboratoryjnego legalizacji, walidacji i wzorcowania;
- 13) organizacja usług związanych z ochroną majątku Powiatowej Stacji;
- 14) nadzór nad funkcjonowaniem sprzętu komputerowego, wewnętrzną siecią informatyczną i bezpieczeństwem systemów informatycznych;
- 15) zabezpieczenie przewozu drogowego osób lub rzeczy w ramach prowadzonej działalności Powiatowej Stacji;
- 16) realizowanie procedur dotyczących zamówień publicznych zgodnie z ustawą z dnia 11 września 2019 r. – Prawo zamówień publicznych (Dz. U. z 2022 r. poz. 1710, z późn. zm.²⁾), w tym udział w pracach komisji przetargowych oraz przygotowywanie i opracowywanie dokumentacji przetargowej;
- 17) planowanie i realizacja wydatków inwestycyjnych w trybie przepisów o zamówieniach publicznych;
- 18) prowadzenie spraw związanych ze zbyciem składników majątku ruchomego zgodnie z rozporządzeniem Rady Ministrów z dnia 21 października 2019 r. w sprawie szczegółowego sposobu gospodarowania składnikami rzeczowymi majątku ruchomego Skarbu Państwa (Dz. U. z 2022 r. poz. 998 i 1617);
- 19) inicjowanie i realizacja działań na rzecz poprawy zapewnienia dostępności osobom ze szczególnymi potrzebami, zgodnie z ustawą z dnia 19 lipca 2019 r. o zapewnianiu dostępności osobom ze szczególnymi potrzebami (Dz. U. z 2022 r. poz. 2240).

§ 12. Do zadań **Sekcji Oświaty Zdrowotnej i Promocji Zdrowia** należy w szczególności:

- 1) ustalanie kierunków działań w zakresie oświaty zdrowotnej i promocji zdrowia;
- 2) inicjowanie, organizowanie i prowadzenie działalności w zakresie oświaty zdrowotnej i promocji zdrowia w celu ukształtowania odpowiednich postaw i zachowań prozdrowotnych, zaznajamianie społeczeństwa z czynnikami szkodliwymi dla zdrowia, popularyzowanie metod zapobiegania chorobom i udzielania pierwszej pomocy;
- 3) koordynowanie i nadzorowanie działalności w zakresie oświaty zdrowotnej i promocji zdrowia prowadzonej przez placówki systemu oświaty, podmioty wykonujące działalność leczniczą i inne podmioty, instytucje i organizacje;
- 4) wdrażanie, monitoring i ocena realizowanych działań z zakresu oświaty zdrowotnej i promocji zdrowia;
- 5) organizowanie i prowadzenie szkoleń i porad, udzielanie wsparcia organizacyjnego, metodycznego i merytorycznego dla potrzeb realizowanych programów, przeprowadzanych akcji i innych działań prozdrowotnych;
- 6) opracowywanie i wydawanie materiałów do realizowanych działań prozdrowotnych oraz dystrybucja materiałów;
- 7) podejmowanie inicjatyw prozdrowotnych wynikających z diagnozy środowiska lokalnego;

²⁾ Zmiany tekstu jednolitego wymienionej ustawy zostały ogłoszone w Dz. U. z 2022 r. poz. 1812, 1933 i 2185 oraz z 2023 r. poz. 412 i 825.

- 8) współpraca z placówkami naukowymi, instytucjami, organizacjami pozarządowymi, mediami lokalnymi oraz innymi partnerami w ramach podejmowanych działań prozdrowotnych realizowanych na terenie miasta Konina i powiatu konińskiego;
- 9) rozpowszechnianie materiałów informacyjnych dotyczących działań Powiatowej Stacji.

§ 13. Do zadań **Sekcji Organizacji i Statystyki** należy w szczególności:

- 1) opracowywanie informacji o stanie sanitarnym i sytuacji epidemiologicznej miasta Konina i powiatu konińskiego;
- 2) koordynowanie i nadzorowanie spraw związanych ze sprawozdawczością statystyczną;
- 3) koordynowanie opracowywania „Planu Zasadniczych Zadań Powiatowej Stacji Sanitarno-Epidemiologicznej w Koninie na ... rok”, zwanego dalej „planem zasadniczych zadań”;
- 4) opracowywanie projektu statutu i regulaminu organizacyjnego Powiatowej Stacji we współpracy ze Stanowiskiem Pracy Radcy Prawnego;
- 5) prowadzenie spraw związanych z wpisem Powiatowej Stacji do rejestru podmiotów wykonujących działalność leczniczą oraz uaktualnianie danych zawartych w rejestrze, powstałych na skutek zmiany stanu faktycznego i prawnego odnoszących się do Powiatowej Stacji;
- 6) sprawowanie nadzoru nad realizacją zadań wymagających koordynacji międzykomórkowej;
- 7) prowadzenie sekretariatu Powiatowego Inspektora;
- 8) obsługa korespondencji i przesyłek pocztowych;
- 9) zapewnienie obsługi organizacyjnej i protokolarnej Powiatowego Inspektora;
- 10) organizowanie narad, prowadzenie rejestru ustaleń, wniosków i przekazywanie ich do realizacji poszczególnym komórkom organizacyjnym;
- 11) prowadzenie rejestru zarządzeń Powiatowego Inspektora oraz Dyrektora Powiatowej Stacji;
- 12) przyjmowanie i koordynowanie rozpatrywania skarg i wniosków kierowanych do Powiatowej Stacji;
- 13) prowadzenie rejestru skarg i wniosków;
- 14) prowadzenie ewidencji biletów komunikacji miejskiej;
- 15) koordynowanie spraw związanych z wpływającymi do Powiatowej Stacji petycjami;
- 16) monitorowanie realizacji wniosków i zaleceń pokontrolnych Powiatowej Stacji;
- 17) koordynacja i monitorowanie zagadnień i spraw związanych z zapewnieniem prawidłowej organizacji i funkcjonowania Powiatowej Stacji;
- 18) redagowanie strony internetowej i Biuletynu Informacji Publicznej oraz mediów społecznościowych Powiatowej Stacji.

§ 14. Do zadań **Sekcji Kadr i Szkoleń** należy w szczególności:

- 1) prowadzenie ewidencji pracowników, akt osobowych, dokumentacji związanej ze stosunkiem pracy, rejestru wydanych legitymacji służbowych i pozwoleń na wykonywanie dodatkowych zajęć zarobkowych;
- 2) kontrola przestrzegania regulaminu pracy Powiatowej Stacji;

- 3) prowadzenie ewidencji wyjazdów służbowych;
- 4) analiza stanu zatrudnienia;
- 5) prowadzenie spraw związanych z ubezpieczeniem społecznym i zdrowotnym pracowników i członków ich rodzin;
- 6) prowadzenie rejestrów szkoleń i narad zewnętrznych pracowników;
- 7) prowadzenie spraw związanych ze szkoleniami pracowników;
- 8) prowadzenie rejestru upoważnień do nakładania mandatów karnych oraz rejestru pobranych bloczków mandatowych;
- 9) prowadzenie rejestru upoważnień do czynności kontrolnych i wydawania decyzji oraz rejestru upoważnień do podpisywania pism, o których mowa w § 22 ust. 1 i 2;
- 10) przygotowanie materiałów dotyczących regulacji płac, awansowania pracowników, nabycia uprawnień do dodatków stażowych, dodatków specjalnych, nagród jubileuszowych;
- 11) współudział w planowaniu zatrudnienia i funduszu płac;
- 12) organizowanie praktyk i staży dla uczniów, studentów;
- 13) prowadzenie spraw socjalno-bytowych w zakresie planowania i wydatkowania środków Zakładowego Funduszu Świadczeń Socjalnych oraz przygotowywanie dokumentacji i decyzji w trakcie załatwiania wniosków pracowników.

§ 15. 1. Stanowisko Pracy Głównego Księgowego wykonuje obowiązki powierzone przez Dyrektora Powiatowej Stacji w zakresie określonym w ustawie z dnia 27 sierpnia 2009 r. o finansach publicznych.

2. Do zadań **Stanowiska Pracy Głównego Księgowego** należy w szczególności:

- 1) organizacyjny i merytoryczny nadzór oraz kontrola nad prowadzeniem rachunkowości Powiatowej Stacji zgodnie z obowiązującymi przepisami;
- 2) wykonywanie dyspozycji środkami pieniężnymi zgodnie z przepisami dotyczącymi zasad prowadzenia gospodarki finansowej jednostek sektora finansów publicznych w sposób zapewniający ich wykorzystanie zgodnie z przeznaczeniem;
- 3) organizacyjny i merytoryczny nadzór i kontrola nad pobieraniem, odprowadzaniem i poddawaniem procesowi windykacji dochodów budżetowych zgodnie z trybem określonym w przepisach dotyczących zasad gospodarki finansowej jednostek sektora finansów publicznych;
- 4) akceptacja pod względem finansowym umów zawieranych przez Powiatową Stację;
- 5) sporządzanie dokumentacji opisującej zasady rachunkowości Powiatowej Stacji;
- 6) nadzór nad sporządzaniem sprawozdań finansowych Powiatowej Stacji;
- 7) przeprowadzanie analizy wykonywania środków budżetowych;
- 8) dokonywanie wstępnej kontroli zgodności operacji gospodarczych i finansowych z planem finansowym;
- 9) dokonywanie wstępnej kontroli kompletności i rzetelności dokumentów dotyczących operacji gospodarczych i finansowych;

- 10) współpracowywanie projektów przepisów wewnętrznych wydawanych przez Dyrektora Powiatowej Stacji dotyczących spraw finansowych;
- 11) opracowywanie i zatwierdzanie wraz z Dyrektorem Powiatowej Stacji planów finansowych Powiatowej Stacji dotyczących wydatków i dochodów budżetowych w ujęciu tradycyjnym i zadaniowym;
- 12) współpracowywanie planów zamówień publicznych, planów przedsięwzięć inwestycyjnych, zakupów oraz dokumentów rozliczeniowych;
- 13) uczestniczenie w podejmowaniu decyzji w sprawie zaciągania przez Powiatową Stację zobowiązań finansowych i dokonywanie oceny celowości ich zaciągania w zakresie powierzonym przez Dyrektora Powiatowej Stacji;
- 14) rozliczanie Jednolitego Pliku Kontrolnego.

§ 16. Do zadań **Stanowiska Pracy Radcy Prawnego** należy w szczególności:

- 1) udzielanie opinii i porad prawnych oraz wyjaśnień w zakresie stosowania prawa;
- 2) informowanie komórek organizacyjnych o zmianach w obowiązującym stanie prawnym w zakresie działania Powiatowej Stacji;
- 3) informowanie Dyrektora Powiatowej Stacji o uchybieniach prawnych w działalności Powiatowej Stacji i ewentualnych skutkach tych uchybień;
- 4) opiniowanie projektów umów zawieranych przez Powiatową Stację;
- 5) nadzór prawny nad egzekucją należności Powiatowej Stacji;
- 6) występowanie o nadanie klauzuli wykonalności orzeczeniom sądowym;
- 7) sporządzanie wniosków o wszczęcie egzekucji;
- 8) zapewnienie zastępstwa prawnego Powiatowego Inspektora i Powiatowej Stacji w postępowaniach sądowych, administracyjnych oraz przed innymi organami;
- 9) opiniowanie pod względem prawnym projektów aktów normatywnych i innych aktów prawnych;
- 10) instruktaż i nadzór w zakresie postępowania mandatowego prowadzonego przez pracowników.

§ 17. Do zadań **Stanowiska Pracy Głównego Specjalisty do Spraw Systemu Jakości** należy w szczególności:

- 1) wdrożenie, utrzymanie, nadzorowanie i doskonalenie systemu zarządzania w Powiatowej Stacji;
- 2) planowanie i koordynowanie przebiegu auditów wewnętrznych;
- 3) opracowywanie, aktualizowanie oraz prowadzenie dokumentacji systemu zarządzania;
- 4) nadzór nad wdrożeniem i stosowaniem procedur i instrukcji ogólnych, technicznych oraz kontrolnych;
- 5) koordynowanie spraw związanych z przeglądem zarządzania w Powiatowej Stacji;
- 6) koordynowanie spraw związanych z kontrolą zarządczą Powiatowej Stacji.

§ 18. Do zadań **Stanowiska Pracy do Spraw Bezpieczeństwa i Higieny Pracy i Ochrony Przeciwpożarowej** należy w szczególności:

- 1) w zakresie bezpieczeństwa i higieny pracy:

- a) kontrola warunków pracy oraz przestrzegania zasad i przepisów bezpieczeństwa i higieny pracy w Powiatowej Stacji,
 - b) organizowanie i nadzór nad badaniami okresowymi pracowników oraz kierowanie pracowników na badania wstępne, okresowe i kontrolne,
 - c) współdziałanie ze społeczną inspekcją pracy oraz organizacjami związków zawodowych,
 - d) udział w opracowywaniu wewnętrznych zarządzeń, regulaminów i instrukcji ogólnych dotyczących bezpieczeństwa i higieny pracy,
 - e) prowadzenie rejestrów dotyczących wypadków przy pracy, stwierdzonych chorób zawodowych i podejrzeń o takie choroby, a także przechowywanie wyników badań środowiska pracy,
 - f) komisyjne sporządzanie protokołów wypadków przy pracy,
 - g) przeprowadzanie wstępnego szkolenia w zakresie bezpieczeństwa i higieny pracy nowo zatrudnionych pracowników oraz nadzór nad okresowymi szkoleniami z zakresu bezpieczeństwa i higieny pracy,
 - h) sporządzanie oceny ryzyka zawodowego dla poszczególnych stanowisk pracy,
 - i) prowadzenie kartotek odzieży ochronnej i roboczej;
- 2) w zakresie ochrony przeciwpożarowej realizowanie funkcji doradczych i kontrolnych związanych z zabezpieczeniem przeciwpożarowym Powiatowej Stacji.

§ 19. Do zadań **Stanowiska Pracy do Spraw Obrony Cywilnej i Spraw Obronnych** należy w szczególności:

- 1) realizowanie funkcji doradczych i kontrolnych związanych z przygotowaniem Powiatowej Stacji i jej pracowników do działań w wypadku nadzwyczajnych zagrożeń;
- 2) prowadzenie spraw w zakresie organizowania, koordynowania i nadzorowania zadań obronnych w Powiatowej Stacji.

§ 20. Do zadań **Stanowiska Pracy Inspektora Ochrony Danych** należy w szczególności:

- 1) informowanie administratora oraz pracowników, którzy przetwarzają dane osobowe, o obowiązkach spoczywających na nich na mocy RODO oraz innych przepisów Unii lub państw członkowskich o ochronie danych i doradzanie im w tej sprawie;
- 2) monitorowanie przestrzegania RODO, innych przepisów Unii lub państw członkowskich o ochronie danych oraz polityk administratora lub podmiotu przetwarzającego w dziedzinie ochrony danych osobowych, w tym:
 - a) podział obowiązków,
 - b) szkolenie pracowników uczestniczących w operacjach przetwarzania danych,
 - c) przeprowadzanie systematycznych audytów,
 - d) niezwłoczne informowanie administratora o konieczności podjęcia działań przewidzianych prawem, w szczególności RODO w przypadku stwierdzenia naruszenia przepisów o ochronie danych osobowych, w szczególności wystąpienia incydentu bezpieczeństwa;
- 3) wspieranie administratora w opracowywaniu dokumentacji i procedur z zakresu ochrony danych, wdrażanie ich i aktualizacja;

- 4) współdziałanie z administratorem danych w zakresie wdrożenia odpowiednich i skutecznych środków technicznych jak również organizacyjnych mających zabezpieczyć dane osobowe;
- 5) wspieranie administratora w ocenie skutków związanych z przetwarzaniem danych oraz w podejmowaniu działań minimalizujących ryzyko;
- 6) prowadzenie punktu kontaktowego dla osób zwracających się o informacje na temat przetwarzanych danych osobowych;

§ 21. Do zadań **Stanowiska Pracy Archiwisty** należy w szczególności:

- 1) współpraca z komórkami organizacyjnymi w zakresie właściwego postępowania z dokumentacją i odpowiedniego przygotowania jej do przekazania do archiwum zakładowego;
- 2) nadzorowanie prawidłowości wykonywania czynności kancelaryjnych w komórkach organizacyjnych;
- 3) przejmowanie w stanie uporządkowanym materiałów archiwalnych i dokumentacji niearchiwalnej spraw zakończonych z komórek organizacyjnych;
- 4) przechowywanie akt w stanie uporządkowanym w sposób zabezpieczający przejętą dokumentację przed zniszczeniem;
- 5) opracowanie przejętej dokumentacji oraz prowadzenie jej ewidencji;
- 6) udostępnianie akt osobom upoważnionym, wycofywanie dokumentacji ze stanu archiwum zakładowego w przypadku wznowienia sprawy w komórce organizacyjnej, prowadzenie kwerend w aktach znajdujących się w archiwum;
- 7) porządkowanie przechowywanej dokumentacji przejętej w latach wcześniejszych w stanie nieuporządkowanym;
- 8) przeprowadzenie skontrum dokumentacji;
- 9) przygotowanie i przekazanie materiałów archiwalnych kategorii „A” do archiwum państwowego, współpraca z właściwym archiwum państwowym;
- 10) inicjowanie komisyjnego brakowania dokumentacji niearchiwalnej oraz przekazywanie wybrakowanej dokumentacji na makulaturę, po uprzednim uzyskaniu zezwolenia archiwum państwowego, a także udział w jej komisyjnym brakowaniu;
- 11) sporządzanie sprawozdania z rocznej działalności archiwum zakładowego i stanu dokumentacji w archiwum zakładowym.

Rozdział 8

Zasady podpisywania decyzji administracyjnych i innych pism

§ 22.1. Powiatowy Inspektor podpisuje:

- 1) zarządzenia;
- 2) decyzje administracyjne i postanowienia przygotowywane w komórce organizacyjnej, o której mowa w § 4 ust. 1 pkt 1;
- 3) pisma kierowane do Wielkopolskiego Państwowego Wojewódzkiego Inspektora Sanitarnego;
- 4) pisma kierowane do organów rządowej administracji oraz organów administracji samorządowej;
- 5) pisma kierowane do służb, inspekcji i straży;

- 6) wystąpienia do środków masowego przekazu;
- 7) odpowiedzi na petycje;
- 8) inne pisma zastrzeżone do podpisu Powiatowego Inspektora.

2. Dyrektor Powiatowej Stacji podpisuje:

- 1) zarządzenia;
- 2) protokoły pokontrolne z kontroli przeprowadzanych w Powiatowej Stacji;
- 3) odpowiedzi na wystąpienia organów kontrolujących;
- 4) dokumenty zatwierdzające wyniki postępowania w sprawach o udzielenie zamówień publicznych;
- 5) pisma dotyczące spraw kadrowych;
- 6) pisma dotyczące spraw finansowych i rachunkowości;
- 7) pełnomocnictwa procesowe;
- 8) umowy;
- 9) odpowiedzi na skargi i wnioski;
- 10) inne pisma zastrzeżone do podpisu Dyrektora Powiatowej Stacji.

3. Pisma przedkładane do podpisu Powiatowemu Inspektorowi, Dyrektorowi Powiatowej Stacji powinny być uprzednio parafowane odpowiednio przez kierowników komórek organizacyjnych lub pracowników na samodzielnych stanowiskach pracy.

4. Pisma i umowy powodujące skutki finansowe, o których mowa w ust. 2 pkt 6 i 8 wymagają podpisu głównego księgowego.

5. Pisma dotyczące postępowania sądowego, administracyjnego lub egzekucyjnego podpisuje radca prawny mający pełnomocnictwo do prowadzenia danej sprawy.

6. Kierownicy komórek organizacyjnych i pracownicy na samodzielnych stanowiskach pracy upoważnieni pisemnie przez Powiatowego Inspektora lub Dyrektora Powiatowej Stacji podpisują pisma w granicach udzielonego upoważnienia.

§ 23. Prowadzenie ewidencji i załatwianie spraw oraz ich archiwizowanie określają odrębne przepisy.

Rozdział 9

Zasady planowania i przeprowadzania kontroli

§ 24. 1. W Powiatowej Stacji realizowana jest kontrola zarządcza oraz kontrola zewnętrzna.

2. Za zorganizowanie i prawidłowe funkcjonowanie kontroli zarządczej odpowiedzialny jest Dyrektor Powiatowej Stacji.

3. Dyrektor Powiatowej Stacji, Zastępca Powiatowego Inspektora, główny księgowy, kierownicy komórek organizacyjnych i pracownicy na samodzielnych stanowiskach pracy podejmują działania dla zapewnienia realizacji celów i zadań w sposób zgodny z prawem, efektywny, oszczędny i terminowy, zapewniając:

- 1) zgodność działalności komórki organizacyjnej z przepisami prawa oraz procedurami wewnętrznymi;
- 2) skuteczność i efektywność działań;
- 3) wiarygodność sprawozdań;
- 4) ochronę zasobów;
- 5) przestrzeganie i promowanie zasad etycznego postępowania;
- 6) efektywność i skuteczność przepływu informacji;
- 7) zarządzanie ryzykiem.

4. Zasady kontroli zarządczej określa regulamin kontroli zarządczej Powiatowej Stacji ustalony przez Dyrektora Powiatowej Stacji.

5. Kontrola zewnętrzna rozumiana jako kontrola obiektów będących pod nadzorem Powiatowego Inspektora, może być przeprowadzona, jako kontrola kompleksowa, problemowa, sprawdzająca lub doraźna.

6. Kontrole obiektów będących pod nadzorem Powiatowego Inspektora regulują odrębne przepisy.

7. Zadania kontrolne wykonywane przez poszczególnych pracowników są określone w ich zakresach czynności.

8. Działalność kontrolna prowadzona przez Powiatową Stację wykonywana jest na podstawie planu kontroli obiektów będącego częścią planu zasadniczych zadań.

Rozdział 10

Przyjmowanie, rozpatrywanie i załatwianie skarg, wniosków i petycji

§ 25. 1. Powiatowy Inspektor, Dyrektor Powiatowej Stacji, a w przypadku jego nieobecności osoby przez niego wyznaczone, przyjmują interesantów w sprawach skarg i wniosków w poniedziałki w godzinach od 15⁰⁰ do 16⁰⁰ i w czwartki w godzinach od 9⁰⁰ do 10⁰⁰.

2. Informacja o dniach i godzinach przyjęć interesantów w sprawach skarg i wniosków jest umieszczona w widocznym miejscu w budynku Powiatowej Stacji oraz na stronie internetowej Powiatowej Stacji.

3. Skargi i wnioski ewidencjonowane są w Centralnym Rejestrze Skarg i Wniosków Powiatowej Stacji.

4. Szczegółowy tryb postępowania przy rejestrowaniu i załatwianiu skarg i wniosków określa odrębna procedura.

§ 26. 1. Przyjmowanie i rozpatrywanie skarg i wniosków odbywa się zgodnie z ustawą z dnia 14 czerwca 1960 r. – Kodeks postępowania administracyjnego (Dz. U. z 2023 r. poz. 775 i 803) i zgodnie z rozporządzeniem Rady Ministrów z dnia 8 stycznia 2002 r. w sprawie organizacji przyjmowania i rozpatrywania skarg i wniosków (Dz. U. poz. 46).

2. Rozpatrywanie petycji odbywa się zgodnie z ustawą z dnia 11 lipca 2014 r. o petycjach (Dz. U. z 2018 r. poz. 870).

Rozdział 11

Zasady planowania pracy

§ 27. 1. W Powiatowej Stacji sporządza się plan zasadniczych zadań na podstawie dokumentów planistycznych Głównego Inspektora Sanitarnego oraz Wielkopolskiego Państwowego Wojewódzkiego Inspektora Sanitarnego.

2. Plan zasadniczych zadań określa zadania realizowane przez Powiatową Stację w danym roku, uwzględniając stan sanitarny i sytuację epidemiologiczną w mieście Koninie i powiecie konińskim.

3. Plan zasadniczych zadań obejmuje:

- 1) zadania z zakresu kontroli i nadzoru;
- 2) plan kontroli obiektów.

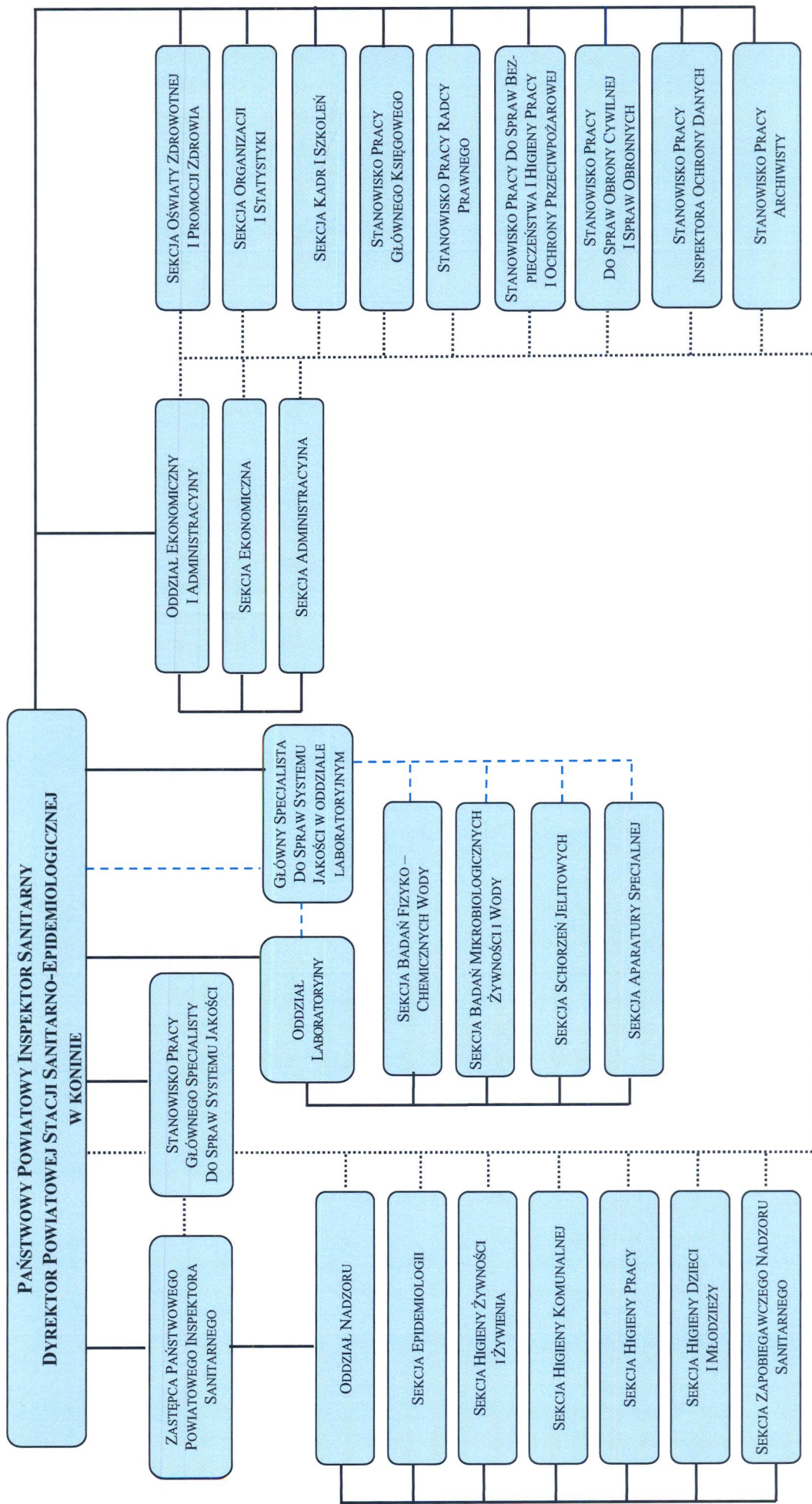
4. Za spójność procedur planowania i budżetowania oraz terminowość realizacji zadań statutowych, w tym utrzymywanie nadzoru nad stanem sanitarnym są odpowiedzialni w zakresie posiadanych kompetencji Powiatowy Inspektor, Zastępca Powiatowego Inspektora, kierownicy komórek organizacyjnych oraz pracownicy na samodzielnych stanowiskach pracy.

WYKAZ ADRESÓW KOMÓREK ORGANIZACYJNYCH POWIATOWEJ STACJI SANITARNO-EPIDEMIOLOGICZNEJ W KONINIE		
Lp.	Nazwa komórki organizacyjnej	Adres komórki organizacyjnej
1	Oddział Nadzoru	62-510 Konin, ul. Zygmunta Noskowskiego 4
1.1	Sekcja Epidemiologii	62-510 Konin, ul. Zygmunta Noskowskiego 4
1.2	Sekcja Higieny Żywności i Żywienia	62-510 Konin, ul. Zygmunta Noskowskiego 4
1.3	Sekcja Higieny Komunalnej	62-510 Konin, ul. Zygmunta Noskowskiego 4
1.4	Sekcja Higieny Pracy	62-510 Konin, ul. Zygmunta Noskowskiego 4
1.5	Sekcja Higieny Dzieci i Młodzieży	62-510 Konin, ul. Zygmunta Noskowskiego 4
1.6	Sekcja Zapobiegawczego Nadzoru Sanitarnego	62-510 Konin, ul. Zygmunta Noskowskiego 4
2	Oddział Laboratoryjny	62-500 Konin, ul. Stanisława Staszica 16
2.1	Główny Specjalista do Spraw Systemu Jakości w Oddziale Laboratoryjnym	62-500 Konin, ul. Stanisława Staszica 16
2.2	Sekcja Badań Fizyko-Chemicznych Wody	62-500 Konin, ul. Stanisława Staszica 16
2.3	Sekcja Badań Mikrobiologicznych Żywności i Wody	62-500 Konin, ul. Stanisława Staszica 16
2.4	Sekcja Schorzeń Jelitowych	62-500 Konin, ul. Stanisława Staszica 16

WYKAZ ADRESÓW KOMÓREK ORGANIZACYJNYCH POWIATOWEJ STACJI SANITARNO-EPIDEMIOLOGICZNEJ W KONINIE

Lp.	Nazwa komórki organizacyjnej	Adres komórki organizacyjnej
2.5	Sekcja Aparatury Specjalnej	62-500 Konin, ul. Stanisława Staszica 16
3	Oddział Ekonomiczny i Administracyjny	62-500 Konin, ul. Stanisława Staszica 16
3.1	Sekcja Ekonomiczna	62-500 Konin, ul. Stanisława Staszica 16
3.2	Sekcja Administracyjna	62-500 Konin, ul. Stanisława Staszica 16
4	Sekcja Oświaty Zdrowotnej i Promocji Zdrowia	62-500 Konin, ul. Stanisława Staszica 16
5	Sekcja Organizacji i Statystyki	62-500 Konin, ul. Stanisława Staszica 16
6	Sekcja Kadr i Szkoleń	62-500 Konin, ul. Stanisława Staszica 16
7	Stanowisko Pracy Głównego Księgowego	62-500 Konin, ul. Stanisława Staszica 16
8	Stanowisko Pracy Radcy Prawnego	62-510 Konin, ul. Zygmunta Noskowskiego 4
9	Stanowisko Pracy Głównego Specjalisty do Spraw Systemu Jakości	62-510 Konin, ul. Zygmunta Noskowskiego 4
10	Stanowisko Pracy do Spraw Bezpieczeństwa i Higieny Pracy i Ochrony Przeciwpożarowej	62-500 Konin, ul. Stanisława Staszica 16
11	Stanowisko Pracy do Spraw Obrony Cywilnej i Spraw Obronnych	62-510 Konin, ul. Zygmunta Noskowskiego 4
12	Stanowisko Pracy Inspektora Ochrony Danych	62-510 Konin, ul. Zygmunta Noskowskiego 4
13	Stanowisko Pracy Archiwisty	62-500 Konin, ul. Stanisława Staszica 16

**SCHEMAT ORGANIZACYJNY
POWIATOWEJ STACJI SANITARNO-EPIDEMIOLOGICZNEJ W KONINIE**



— podległość merytoryczna

..... podległość w systemie zarządzania Stanowisku Pracy Głównego Specjalisty do Spraw Systemu Jakości

- - - - - podległość w systemie zarządzania Głównemu Specjalistę do Spraw Systemu Jakości w Oddziale Laboratoryjnym

