



REGIONALNA DYREKCJA OCHRONY ŚRODOWISKA WE WROCŁAWIU



Rezerwat przyrody „Stawy Milickie” (Marta Ignaciuk RDOŚ Wrocław)

DEKLARACJA ŚRODOWISKOWA za rok 2019

Wersja 6

Wrocław, 30 lipca 2020 r.



Spełniamy wymagania EMAS - zarządzamy urzędem efektywnie, oszczędnie i prośrodowiskowo

al. Jana Matejki 6, 50-333 Wrocław, tel.: 71 747 93 00, fax: 71 758 57 41, sekretariat.wroclaw@rdos.gov.pl, wroclaw.rdos.gov.pl

SPIS TREŚCI

1.	Słowo wstępne	3
2.	Informacje ogólne	4
2.1.	Misja i wizja	4
2.2.	Podstawy prawne i opis działalności	4
2.3.	Opis lokalizacji	5
2.4.	Opis organizacji urzędu i Przedstawiciel EMAS	6
3.	Polityka środowiskowa	7
4.	Opis systemu zarządzania środowiskowego	8
5.	Aspekty środowiskowe	10
5.1.	Aspekty środowiskowe bezpośrednie	11
5.2.	Aspekty środowiskowe pośrednie – znaczące aspekty środowiskowe	14
6.	Cele i zadania środowiskowe	16
7.	Efekty działalności środowiskowej i najlepsze praktyki zarządzania środowiskowego	19
8.	Główne wskaźniki środowiskowe	20
9.	Wymagania prawne	24
10.	Komunikacja ze społeczeństwem	25
10.1.	Komunikacja zewnętrzna	25
10.2.	Komunikacja wewnętrzna	26
11.	Oświadczenie weryfikatora środowiskowego	27

1. Słowo wstępne

Minęły już pięć lat od wprowadzenia w Regionalnej Dyrekcji Ochrony Środowiska we Wrocławiu systemu ekzarządzania i audytu EMAS.

Pięć lat wyłożonej pracy i ciągłego doskonalenia całego zespołu zatrudnionego w Regionalnej Dyrekcji Ochrony Środowiska we Wrocławiu.

Codziennie rzetelnie i profesjonalnie wykonujemy naszą pracę, szczególnie zwracając uwagę na minimalizację oddziaływania na środowisko planowanych inwestycji oraz racjonalną ochronę walorów przyrodniczych województwa dolnośląskiego.

Poprzez realizację naszych statutowych obowiązków realnie pokazujemy, że jest możliwe zapewnienie rozwoju gospodarki, a zarazem właściwa ochrona środowiska i przyrody.

Przekazujemy Państwu Deklarację Środowiskową zawierającą plany naszej działalności na rok 2020 oraz dotychczasowe dokonania ostatnich kilku lat.

Pokazujemy po raz kolejny, iż poprzez wdrożony system ekzarządzania i audytu EMAS na bieżąco monitorujemy stopień osiągnięcia celów środowiskowych, a zarazem przyczyniamy się do poprawy środowiska naturalnego województwa dolnośląskiego.



Wojciech Rejman
Regionalny Dyrektor Ochrony Środowiska
we Wrocławiu

2. Informacje ogólne

2.1. Misja i wizja

Misja: Regionalna Dyrekcja Ochrony Środowiska we Wrocławiu, mając na względzie jakość życia obecnego i przyszłych pokoleń, realizując politykę państwa, troszczy się o ochronę i racjonalne korzystanie z zasobów środowiska.

Wizja: Regionalna Dyrekcja Ochrony Środowiska we Wrocławiu jest profesjonalną, nowoczesną, racjonalną i otwartą na współpracę organizacją przyczyniającą się do sprawnego zarządzania środowiskiem.

2.2. Podstawy prawne i opis działalności urzędu

Regionalny dyrektor ochrony środowiska we Wrocławiu jest organem administracji rządowej niezespolonej, powołanym na mocy art. 123 ust. 1 ustawy z dnia 3 października 2008 r. *o udostępnianiu informacji o środowisku i jego ochronie, udziale społeczeństwa w ochronie środowiska oraz o ocenach oddziaływania na środowisko* (Dz.U. z 2020 r. poz. 283 ze zm.), właściwym do realizacji zadań, o których mowa w art. 131 ust. 1 przytoczonej ustawy, na obszarze województwa dolnośląskiego. Regionalny dyrektor ochrony środowiska wykonuje swoje zadania przy pomocy regionalnej dyrekcji ochrony środowiska, która jest państwową jednostką budżetową, przy współpracy z dyrektorami parków krajobrazowych lub zespołów parków krajobrazowych. Regionalny dyrektor ochrony środowiska wykonuje swoje zadania w zakresie ochrony przyrody przy pomocy regionalnego konserwatora przyrody.

Statut Regionalnej Dyrekcji Ochrony Środowiska we Wrocławiu, zwanej dalej „Regionalną Dyrekcją”, określa rozporządzenie Ministra Środowiska z dnia 10 listopada 2008 r. *w sprawie nadania statutu Regionalnej Dyrekcji Ochrony Środowiska we Wrocławiu* (Dz. U. nr 202 poz. 1266) oraz rozporządzenie Ministra Środowiska z dnia 12 stycznia 2017 r. *zmieniające rozporządzenie w sprawie nadania statutu Regionalnej Dyrekcji Ochrony Środowiska we Wrocławiu* (Dz. U. poz. 126). Zmiana statutu umożliwiła bardziej sprawne i skuteczne zarządzanie Regionalną Dyrekcją Ochrony Środowiska we Wrocławiu, m.in. poprzez ustalenie struktury organizacyjnej adekwatnej do realizowanych zadań.

Regulamin organizacyjny dostosowany został do zmienionego statutu - ustanowiony został zarządzeniem nr 14.2017 Regionalnego Dyrektora Ochrony Środowiska we Wrocławiu z dnia 31 marca 2017 r. w sprawie nadania Regulaminu Organizacyjnego Regionalnej Dyrekcji Ochrony Środowiska we Wrocławiu.

Regionalny Dyrektor Ochrony Środowiska we Wrocławiu realizuje zadania wynikające z ustaw, w szczególności:

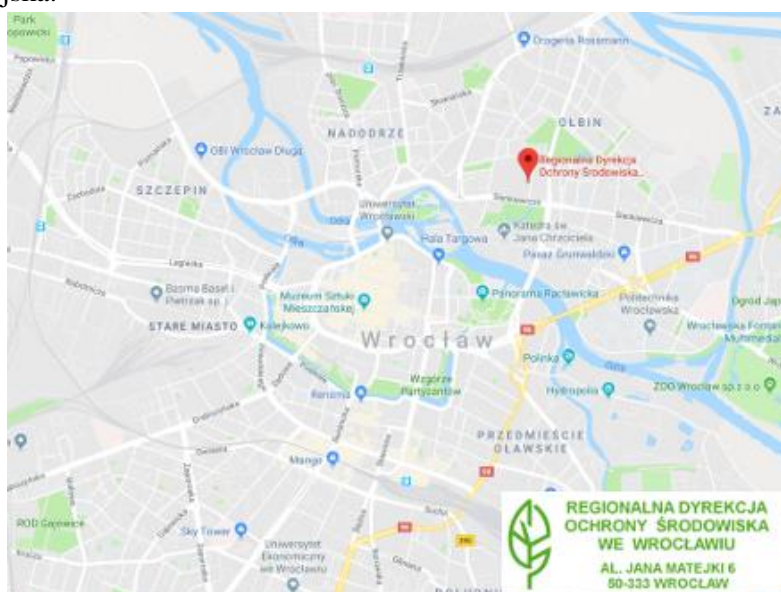
- 1) ustawa z dnia 3 października 2008 r. o udostępnianiu informacji o środowisku i jego ochronie, udziale społeczeństwa w ochronie środowiska oraz o ocenach oddziaływania na środowisko (Dz.U. z 2020 r. poz. 283 ze zm.),
- 2) ustawa z dnia 27 kwietnia 2001 r. Prawo ochrony środowiska (Dz. U. z 2020 r. poz. 1219),
- 3) ustawa z dnia 16 kwietnia 2004 r. o ochronie przyrody (Dz. U. z 2020 poz. 55),
- 4) ustawa z dnia 13 kwietnia 2007 r. o zapobieganiu szkodom w środowisku i ich naprawie (Dz. U. z 2019 r., poz. 1862 ze zm.),
- 5) ustawa z dnia 14 czerwca 1960 r. Kodeks postępowania administracyjnego (Dz. U. z 2020 poz. 256 ze zm.),
- 6) ustawa z dnia 14 grudnia 2012 r. o odpadach (Dz. U. z 2020 r. poz. 797),
- 7) ustawa z dnia 27 marca 2003 r. o planowaniu i zagospodarowaniu przestrzennym (Dz.U. z 2020 r. poz. 293 ze zm.).

2.3. Opis lokalizacji urzędu

Regionalna Dyrekcja Ochrony Środowiska we Wrocławiu użytkuje pomieszczenia w następujących miejscowościach:

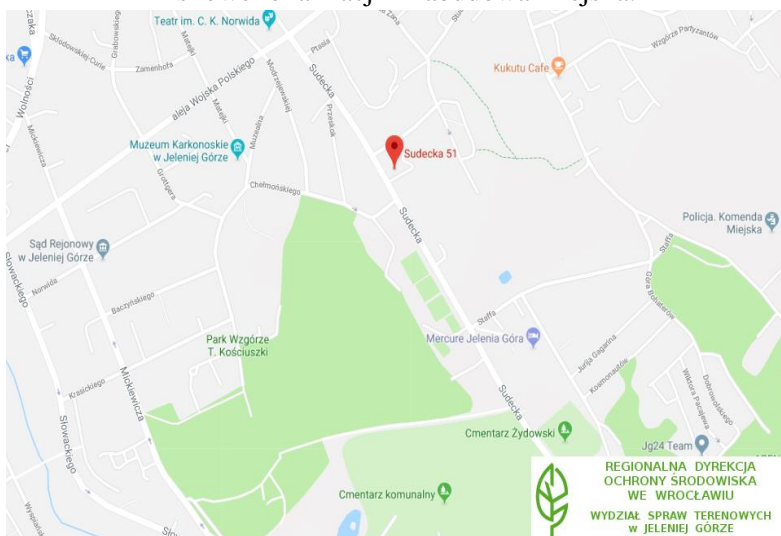
- 1) **we Wrocławiu** – przy al. Jana Matejki 6 i 6b, 50-333 Wrocław, budynek w zarządzie Dolnośląskiej Izby Lekarskiej we Wrocławiu, pomieszczenia zlokalizowane w przyziemiu, na parterze oraz II, III i IV piętrze, powierzchnia 772,10 m², pomieszczenia użytkowane na podstawie umowy najmu nr 1/2018 z dnia 29 marca 2018 r. Jest to nowa lokalizacja, użytkowana od dnia 1 listopada 2018 r. – powodem zmiany siedziby była konieczność optymalizacji kosztów najmu.

Budynek mieści się w dzielnicy Śródmieście, w otoczeniu znajdują się: budynki mieszkalne (kamienice), dwie szkoły podstawowe, urząd pocztowy, ogród botaniczny Uniwersytetu Wrocławskiego, teren zielony między budynkami mieszkalnymi. Warunki środowiskowe lokalizacji – zabudowa miejska.



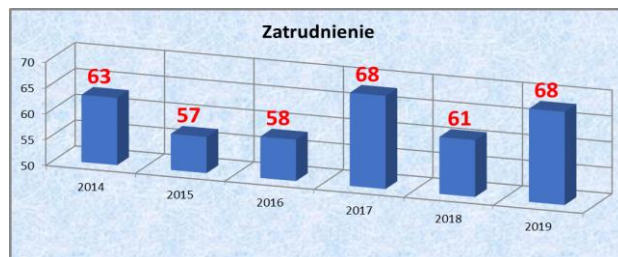
- 2) **w Jeleniej Górze** – przy ul. Sudeckiej 51, 58-500 Jelenia Góra, budynek prywatny, pomieszczenia zlokalizowane na trzecim piętrze, powierzchnia 58,40 m², pomieszczenia użytkowane na podstawie umowy najmu z dnia 31.08.2017 r. W pomieszczeniach tych wykonują obowiązki służbowe pracownicy Wydziału Ochrony Przyrody i Natura 2000.

Budynek mieści się centrum Jeleniej Góry, w otoczeniu znajdują się: budynki mieszkalne, hotel, stacja benzynowa, park, cmentarz. Ulica Sudecka jest trasą wylotową z miasta w kierunku Kowar i Karpacza. Warunki środowiskowe lokalizacji – zabudowa miejska.



2.4. Opis organizacji urzędu

Regionalna Dyrekcja na dzień 31.12.2019 r. zatrudniała 68 osób (stan wg Rb-70, podane zatrudnienie dotyczy stanu na dzień 31 grudnia każdego wykazanego roku), stan zatrudnienia w poszczególnych latach przedstawia tabela:

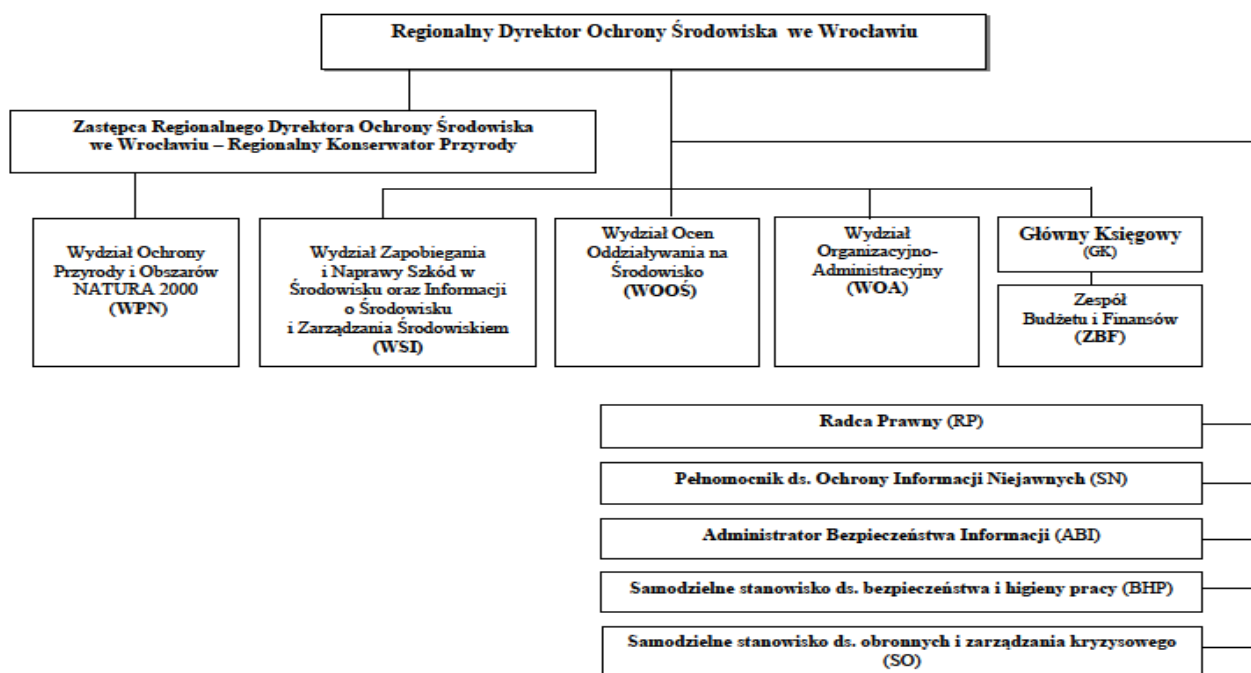


Kierownictwo Regionalnej Dyrekcji:

- Wojciech Rejman – Regionalny Dyrektor Ochrony Środowiska we Wrocławiu
- Katarzyna Łapińska – Zastępca Regionalnego Dyrektora Ochrony Środowiska we Wrocławiu, Regionalny Konserwator Przyrody
- Rafał Klodek – Naczelnik Wydziału Ochrony Przyrody i Obszarów Natura 2000
- Łucja Czarnomska-Kurowska – Naczelnik Wydziału Ocen Oddziaływania na Środowisko
- Agnieszka Pawliszak-Czarnecka – Naczelnik Wydziału Zapobiegania i Naprawy Szkód oraz Informacji o Środowisku i Zarządzania Środowiskiem
- Jarosław Trzeszcz – Naczelnik Wydziału Organizacyjno-Administracyjnego, pełni funkcję Pełnomocnika do spraw EMAS, kontakt do pełnomocnika: 71 74-79-320, jaroslaw.trzeszcz.wroclaw@rdos.gov.pl
- Małgorzata Borkowska – Główny Księgowy
- Artur Medyński – Radca Prawny

Schemat organizacyjny Regionalnej Dyrekcji:

Schemat organizacyjny Regionalnej Dyrekcji Ochrony Środowiska we Wrocławiu



Schemat organizacyjny nie uległ zmianie w ostatnim roku. Informacje o naszej działalności zawarte są na stronie internetowej: www.wroclaw.rdos.gov.pl.

3. Polityka środowiskowa



POLITYKA ŚRODOWISKOWA REGIONALNEJ DYREKCJI OCHRONY ŚRODOWISKA WE WROCŁAWIU

Regionalny Dyrektor Ochrony Środowiska we Wrocławiu jest organem administracji rządowej niezespolonej, utworzonym i działającym na mocy ustawy z dnia 3 października 2008 roku o udostępnianiu informacji o środowisku i jego ochronie, udziale społeczeństwa w ochronie środowiska oraz o ocenach oddziaływania na środowisko.

Regionalna Dyrekcja Ochrony Środowiska we Wrocławiu jest instytucją chroniącą środowisko województwa dolnośląskiego. Staramy się w sposób skuteczny, sprawny, transparentny i etyczny wykonywać zadania publiczne z zakresu ochrony środowiska i dziedzictwa przyrodniczego, mając na celu przede wszystkim obowiązek zachowania zasobów środowiska dla przyszłych pokoleń. Dążymy również do pogłębiania zaufania do władzy publicznej w społeczeństwie.

Dokładamy starań aby wszystkie nasze działania realizowane były możliwie na najwyższym poziomie merytorycznym, przy wykorzystaniu instrumentów ciągłego doskonalenia oraz budowania zaangażowania pracowników. Do najistotniejszych obszarów naszej działalności należą:

- przeprowadzanie ocen oddziaływania przedsięwzięć na środowisko lub udział w tych ocenach,
- udział w strategicznych ocenach oddziaływania na środowisko,
- ochrona gatunkowa roślin, zwierząt i grzybów,
- ochrona i zarządzanie obszarami Natura 2000, rezerwatami przyrody oraz innymi formami ochrony przyrody,
- naprawa i przeciwdziałanie wystąpieniu szkód w środowisku.

Realizując zadania Regionalna Dyrekcja Ochrony Środowiska we Wrocławiu zobowiązuje się do:

- ochrony środowiska poprzez zapobieganie zagrożeniom i zanieczyszczeniom w środowisku wynikającym z działalności podmiotów korzystających ze środowiska oraz usuwanie skutków działalności tych podmiotów,
- ochrony środowiska poprzez ustalanie warunków korzystania ze środowiska wydawanych w formie pozwoleń,
- ochrony środowiska poprzez przywracanie lub utrzymanie właściwego stanu ochrony siedlisk przyrodniczych i gatunków,
- spełnienia zobowiązań dotyczących zgodności – spełnienia wymagań prawnych i innych,
- ciągłego doskonalenia wdrożonego systemu zarządzania środowiskowego, w celu poprawy środowiskowych efektów działalności.

Wrocław, dnia 24 czerwca 2019 r.

Regionalny Dyrektor Ochrony
Środowiska we Wrocławiu

Wojciech Rejman



Spełniamy wymagania EMAS - zarządzamy urzędem efektywnie, oszczędnie i prośrodowiskowo

al. Jana Matejki 6, 50-333 Wrocław, tel.: 71 747 93 00, fax: 71 758 57 41, sekretariat.wroclaw@rdos.gov.pl, wroclaw.rdos.gov.pl

4. Opis Systemu Zarządzania Środowiskowego

System Zarządzania Środowiskowego ustanowiliśmy, aby osiągnąć stałą poprawę zarządzania środowiskowego w naszej organizacji. System jest częścią ogólnego systemu zarządzania w Regionalnej Dyrekcji. Został on wkomponowany w obowiązujące procedury kontroli zarządczej. Fundamentalnymi zasadami działania organizacji w duchu EMAS, realizowanymi w Regionalnej Dyrekcji jest zgodność ze wszystkimi wymaganiami prawnymi w obszarze środowiska, które dotyczą działalności pracowników na każdym szczeblu. Ponadto wykorzystano w nim zalecenia zawarte w dokumencie referencyjnym dla sektora administracji publicznej. Zakres systemu zarządzania środowiskowego obejmuje wszystkie działania prowadzone przez Regionalną Dyrekcję Ochrony Środowiska we Wrocławiu związane z realizacją ustawowych zadań regionalnego dyrektora ochrony środowiska na obszarze województwa dolnośląskiego. System jest wdrożony, utrzymywany i doskonalony we wszystkich komórkach organizacyjnych Regionalnej Dyrekcji Ochrony Środowiska we Wrocławiu, w obu użytkowanych lokalizacjach (we Wrocławiu i Jeleniej Górze).

Kontekst organizacji jako zdolność do osiągnięcia zamierzonych rezultatów w ramach systemu zarządzania środowiskowego (zewnętrzne i wewnętrzne uwarunkowania mogące mieć pozytywny lub negatywny wpływ na system zarządzania środowiskowego) zostały przeanalizowane i uwzględnione w systemie zarządzania – dotyczy to m.in. warunków środowiskowych, warunków zewnętrznych (np. kulturalne, społeczne, polityczne, finansowe, technologiczne, gospodarcze) oraz warunków wewnętrznych związanych z działalnością jednostki (np. jej usługi, zdolności, wiedza i doświadczenie pracowników).

Aspekty środowiskowe są jednakowe w obu lokalizacjach. Znaczące pośrednie aspekty środowiskowe związane są z procesami merytorycznymi. Żaden z obszarów działalności nie został wyłączony z zakresu systemu zarządzania środowiskowego.

Regionalny Dyrektor Ochrony Środowiska we Wrocławiu jest organem administracji rządowej niespolonej (kod działalności NACE/PKD 84). Regionalną Dyrekcję zgodnie z rozporządzeniem EMAS klasyfikuje się do małych organizacji. Dane Regionalnej Dyrekcji:

- siedziba we Wrocławiu - al. Jana Matejki 6, 50-333 Wrocław,
- placówka w Jeleniej Górze - ul. Sudecka 51, 58-500 Jelenia Góra,
- NIP 897-17-47-119, REGON 020 86 06 26,
- nr rejestrowy BDO 000095969.

Podstawowe elementy systemu zarządzania środowiskowego to: Polityka środowiskowa; aspekty środowiskowe; wymagania prawne i inne; cele, zadania i programy środowiskowe; zasoby, role, odpowiedzialność i uprawnienia; kompetencje, szkolenia, świadomość; komunikacja; dokumentacja; nadzór nad dokumentami; sterowanie operacyjne; gotowość i reagowanie na awarie; monitorowanie i pomiary; ocena zgodności; niezgodności, działania korygujące i zapobiegawcze; nadzór nad zapisami, audyty wewnętrzne i przegląd zarządzania. Polityka środowiskowa jest podstawowym warunkiem funkcjonowania systemu zarządzania środowiskowego. Odpowiedzialność za jej opracowanie ciąży na najwyższym kierownictwie. Dokument ten tworzy podwaliny całego systemu zarządzania, gdyż zawiera najważniejsze zobowiązania w obszarze związanym z ochroną środowiska.

W oparciu o wyniki przeprowadzonego przeglądu środowiskowego dokonano w roku 2020 ponownej identyfikacji i oceny aspektów środowiskowych bezpośrednich i pośrednich. W celu zidentyfikowania znaczących aspektów środowiskowych przeprowadzona została ocena aspektów w oparciu o obiektywne kryteria oceny aspektów środowiskowych. Zidentyfikowane aspekty środowiskowe bezpośrednie i pośrednie, w tym znaczące, zostały zestawione w rejestrze aspektów środowiskowych. W celu aktualizacji rejestru - jest on okresowo przeglądany i weryfikowany przez zespół ds. kontroli zarządczej kierowany przez Pełnomocnika ds. EMAS (minimum 1 raz w roku).

W procesie identyfikacji wymagań prawnych analizowane są wyniki przeglądu środowiskowego, akty prawne, pozwolenia, decyzje i umowy dotyczące funkcjonowania Regionalnej Dyrekcji. W celu zapewnienia ciągłej zgodności podejmowanych działań z wymaganiami prawnymi i innymi dotyczącymi środowiska, przeprowadzane są wewnętrzne audyty środowiskowe będące również audytami zgodności z wymaganiami prawnymi i innymi dotyczącymi środowiska (minimum 1 raz w roku). Raz w roku, w ramach przeglądu zarządzania, następuje całościowa ocena zgodności z wymaganiami prawnymi i innymi dotyczącymi środowiska obowiązującymi w Regionalnej Dyrekcji. Regionalna Dyrekcja deklaruje dokonywanie corocznych przeglądów środowiskowych w celu aktualizacji deklaracji środowiskowej.

Na bieżąco odbywa się monitorowanie znaczących aspektów środowiskowych, a raz do roku dokonywana jest identyfikacja i ocena wszystkich aspektów środowiskowych – pośrednich i bezpośrednich – m.in. w celu ustalenia planu działalności urzędu na kolejny rok. Nadzór nad procedurą sprawuje Pełnomocnik ds. EMAS.

Podstawą rozwoju systemu zarządzania jest wyznaczanie sobie celów środowiskowych. W Polityce środowiskowej Regionalnej Dyrekcji Ochrony Środowiska we Wrocławiu zostały zapisane priorytety, które mają przełożenie na cele i zadania do osiągnięcia w kolejnych latach. Przyjęte do realizacji cele i zadania w zakresie systemu zarządzania środowiskowego są zatwierdzane przez Regionalnego Dyrektora Ochrony Środowiska we Wrocławiu, m.in. w dokumencie Plan działalności Regionalnej Dyrekcji Ochrony Środowiska we Wrocławiu. Plan działalności podlega nadzorowi zgodnie z wytycznymi dotyczącymi kontroli zarządczej.

Odpowiedzialność za system zarządzania środowiskowego spoczywa na Regionalnym Dyrektorem Ochrony Środowiska we Wrocławiu, który formułuje wytyczne dla ustanawianych celów środowiskowych oraz dla dalszego rozwoju systemu EMAS. Do koordynacji działania systemu ekozarządzania i audytu powołany został Pełnomocnik ds. EMAS, który otrzymał odpowiednie kompetencje i uprawnienia pozwalające mu być odpowiedzialnym m.in. za utrzymywanie systemu zarządzania środowiskowego zgodnie z wymaganiami rozporządzenia EMAS oraz za przedstawianie najwyższemu kierownictwu, w trakcie przeglądu zarządzania, sprawozdań z wyników funkcjonowania systemu zarządzania środowiskowego, łącznie z zaleceniami dotyczącymi doskonalenia. Pełnomocnik jest pracownikiem Regionalnej Dyrekcji i pełni swoje obowiązki oraz korzysta z powierzonych mu uprawnień łącząc je z podstawowym zakresem zadań pracowniczych. Pracownicy zostali powiadomieni o powołaniu Pełnomocnika poprzez przekazanie kopii zarządzenia oraz drogą mailową. Wsparciem Pełnomocnika ds. EMAS w realizacji zadań związanych z prawidłowym działaniem systemu zarządzania środowiskowego jest zespół ds. kontroli zarządczej powołany zarządzeniem Regionalnego Dyrektora Ochrony Środowiska we Wrocławiu.

Najwyższe kierownictwo zapewnia dostępność zasobów niezbędnych do ustanowienia, wdrożenia, utrzymania i doskonalenia systemu zarządzania środowiskowego. Zasoby te obejmują odpowiednią liczbę wykwalifikowanych pracowników, infrastrukturę (urządzenia, budynki, wyposażenie, zasoby informatyczne itp.) oraz środki finansowe. Poprzez realizację swoich zadań każdy pracownik aktywnie uczestniczy w działalności na rzecz ochrony środowiska. Wszyscy pracownicy posiadają odpowiednie kompetencje, umiejętności i uprawnienia do realizacji ustawowych zadań Regionalnej Dyrekcji, w zależności od zajmowanego stanowiska. Wymagania te ujęte są w opisach stanowisk oraz zakresach czynności, które są na bieżąco aktualizowane i dostosowywane do zmieniających się przepisów. Dla sprawnego i zgodnego z przepisami prawa działania pracownicy mają stały dostęp do różnych źródeł informacji i mających zastosowanie wymagań prawnych m.in.: Internet, Internetowy System Aktów Prawnych, Serwis Informacji Prawnej LEX, uczestniczą w szkoleniach oraz mają możliwość konsultacji z radcą prawnym. Poprzez realizację swoich zadań każdy pracownik aktywnie uczestniczy w działalności na rzecz ochrony środowiska. Podczas wdrażania systemu ekozarządzania i audytu EMAS wszystkie zatrudnione osoby w urzędzie przeszły szkolenie w tym zakresie. Nowi pracownicy szkoleni są sukcesywnie.

Komunikacja wewnętrzna jest prowadzona zgodnie z zasadami ustalonymi w Regionalnej Dyrekcji. Regularnie odbywają się narady kierownictwa, podczas których ustalane są nie tylko bieżące strategie działania urzędu, ale także rozpatrywane sprawy zgłaszane przez pracowników za pośrednictwem naczelników swoich wydziałów. Wszystkie zarządzenia Regionalnego Dyrektora Ochrony Środowiska we Wrocławiu przekazywane są pracownikom. W komunikacji wewnętrznej wykorzystywana jest droga mailowa oraz intranet. Komunikacja, zarówno zewnętrzna jak i wewnętrzna, odbywa się zgodnie z Regulaminem organizacyjnym Regionalnej Dyrekcji, a także wynika wprost z opisów stanowisk i zakresów zadań pracowników.

W Regionalnej Dyrekcji Ochrony Środowiska we Wrocławiu prowadzony jest stały nadzór nad dokumentacją. Obieg dokumentacji odbywa się zgodnie z zarządzeniem Nr 10 Generalnego Dyrektora Ochrony Środowiska z dnia 9 września 2014 r. w sprawie wprowadzenia instrukcji kancelaryjnej, jednolitego rzeczowego wykazu akt i instrukcji o organizacji i zakresie działania archiwum zakładowego Generalnej Dyrekcji Ochrony Środowiska i regionalnych dyrekcji ochrony środowiska ze zmianami. Zarządzenie to zostało przekazane wszystkim pracownikom do stosowania. W celu poprawienia skuteczności nadzoru oraz zwiększenia efektywności pracy w Regionalnej Dyrekcji Ochrony Środowiska we Wrocławiu wdrożono elektroniczny system zarządzania dokumentacją EZD.

Właściwe sterowanie operacyjne zapewnione jest poprzez odpowiednie instrukcje i regulaminy Regionalnego Dyrektora Ochrony Środowiska we Wrocławiu wydawane w formie zarządzeń oraz zawarte umowy i porozumienia. Na bieżąco prowadzone są rejestry zarządzeń Regionalnego Dyrektora Ochrony Środowiska we Wrocławiu oraz zawartych umów i porozumień, co pozwala na sprawny ich przegląd, w szczególności skutkujący aktualizacją tych dokumentów w zakresie niezbędnym do prawidłowego i przyjaznego środowisku funkcjonowania jednostki.

Identyfikacja sytuacji awaryjnych odbywa się poprzez analizę i ocenę ryzyka w ramach realizowanej kontroli zarządczej. Przygotowano się na możliwość wystąpienia sytuacji awaryjnych - zidentyfikowano możliwe do wystąpienia sytuacje awaryjne (pożar, emisje do powietrza związane z eksploatacją urządzeń chłodniczych) oraz specjalne (brak energii elektrycznej i awarie samochodów służbowych). Monitoruje się i prowadzi działania w celu zapobiegania powstawaniu tych sytuacji. Okresowe przeglądy aktualności procedur, sprzętu i samochodów ujmowane są w ramach przeglądu środowiskowego.

Skuteczność realizacji działań środowiskowych jest monitorowana poprzez okresową sprawozdawczość. Okresowo prowadzone są wewnętrzne audyty środowiskowe (zgodnie z zatwierdzonym programem audytów), raz w roku przeprowadzany jest Przegląd Zarządzania, który przygotowują jest przez Pełnomocnika ds. EMAS. W przypadku stwierdzenia niezgodności wprowadzane są działania korygujące.

Niniejsza deklaracja środowiskowa opracowana została na podstawie: rozporządzenia Parlamentu Europejskiego i Rady (WE) nr 1221/2009 z dnia 25 listopada 2009 r. w sprawie dobrowolnego udziału organizacji w systemie ekozarządzania i audytu we Wspólnocie (EMAS), zmienionego rozporządzeniem Komisji (UE) 2017/1505 z dnia 28 sierpnia 2017 r. (zmieniające załączniki I, II i III) oraz zmienionego rozporządzeniem Komisji (UE) 2018/2026 z dnia 19 grudnia 2018 r. (zmieniające załącznik IV); Decyzji Komisji (UE) 2019/61 z dnia 19 grudnia 2018 r. w sprawie sektorowego dokumentu referencyjnego dotyczącego najlepszych praktyk zarządzania środowiskowego, sektorowych wskaźników efektywności środowiskowej oraz kryteriów doskonałości dla sektora administracji publicznej na podstawie rozporządzenia (WE) nr 1221/2009 z dnia 25 listopada 2009 r. w sprawie dobrowolnego udziału organizacji w systemie ekozarządzania i audytu we Wspólnocie (EMAS).

5. Aspekty środowiskowe bezpośrednio i pośrednio

W ramach systemu zarządzania dokonana została identyfikacja wszystkich aspektów środowiskowych Regionalnej Dyrekcji Ochrony Środowiska we Wrocławiu, zarówno pośrednich jak i bezpośrednich. Aspekt środowiskowy oznacza składnik działalności, produktów lub usług organizacji, który wpływa lub może wpływać na środowisko. Identyfikacji i oceny aspektów dokonał zespół ds. kontroli zarządczej. Zastosowano następujące kryteria:

- 1) Kryterium 1: Wpływ na środowisko – waga następstwa, obejmujące potencjalne korzyści lub szkody dla środowiska oraz stan środowiska
- 2) Kryterium 2: Częstotliwość wystąpienia,
- 3) Kryterium 3: Znaczenie dla zainteresowanych stron – pracowników, społeczeństwa, opinii publicznej,
- 4) Kryterium 4: Kryterium formalno-prawne,
- 5) Kryterium 5: Ustawowe zadania RDOŚ.

Dla ww. kryteriów zastosowano metodę punktową, przyjmując dla kryteriów 1-4 ocenę 5, 10 lub 20, a dla kryterium nr 5 ocenę 0 lub 20, przy założeniu: 5 punktów – oznacza ocenę niską, 10 punktów – oznacza oceną umiarkowaną, 20 punktów – oznacza ocenę wysoką. W ramach prowadzonej identyfikacji i oceny aspektów ustalono, że znaczącymi aspektami środowiskowymi będą te aspekty, które uzyskają: co najmniej 80 punktów – dla aspektów pośrednich oraz co najmniej 60 punktów – dla aspektów bezpośrednich. Aspekty, które uzyskały poniżej odpowiednio 80 lub 60 pkt uznane zostają jako aspekty nieznaczące. Analiza ocen aspektów wykazała, iż wszystkie aspekty znaczące są aspektami pośrednimi.

5.1. Bezpośrednie aspekty środowiskowe

Bezpośrednie aspekty środowiskowe są to aspekty środowiskowe związane z działalnością i funkcjonowaniem Regionalnej Dyrekcji Ochrony Środowiska we Wrocławiu, wynikające z przebywania pracowników w siedzibach urzędu i ich codziennej pracy.

Zespół ds. kontroli zarządczej, w roku 2020, dokonał ponownej identyfikacji i oceny bezpośrednich aspektów. Aspekty te oceniono od 25 do 50 pkt. Mając na uwadze przyjętą granicę punktową dla aspektów znaczących, uznano wszystkie aspekty bezpośrednie jako nieznaczące. Aspekty bezpośrednie nie uległy zmianie w stosunku do roku poprzedniego. Pomimo ograniczonego zakresu oraz niewielkiej skali oddziaływania aspektów środowiskowych bezpośrednich naszej jednostki na środowisko, wynikających z faktu małego zużycia energii elektrycznej i ciepłej, wody do celów socjalno-bytowych, generowania niewielkiej ilości odpadów i emisji, dążymy do ciągłego zmniejszania tego oddziaływania poprzez oszczędne i racjonalne gospodarowanie naszymi zasobami, w myśl najlepszych praktyk zarządzania środowiskowego (zgodnie z dokumentem referencyjnym) – zestawienie aspektów bezpośrednich oraz sposoby minimalizacji wpływu aspektów bezpośrednich na środowisko przedstawia poniższa tabela nr 1.

Tabela nr 1			
Lp	Aspekty bezpośrednie	Opis wpływu na środowisko	Sposoby minimalizacji wpływu aspektu na środowisko – najlepsze praktyki zarządzania środowiskowego
1	Zużycie energii	Zużycie nieodnawialnych zasobów, efekt cieplarniany, emisje CO ₂ , NO _x i SO ₂ do powietrza	<ul style="list-style-type: none">- wyłączanie oświetlenia podczas opuszczania pomieszczeń- niekorzystanie z oświetlenia pomieszczeń w przypadku wystarczającego oświetlenia naturalnego lub korzystanie z lamp biurkowych- racjonalne korzystanie z klimatyzatorów oraz z ogrzewania – regulowanie poziomu chłodzenia lub grzania pomieszczeń- sukcesywne zmniejszanie liczby użytkowanych drukarek w procesie wymiany indywidualnych drukarek na duże drukarki o wyższej wydajności- zaangażowanie pracowników w minimalizację zużycia energii- stałe monitorowanie zużycia energii - w sposób pośredni poprzez kwoty faktur, w celu porównywania zużycia

2	Zużycie wody	Zmniejszenie zasobów nieodnawialnych surowców naturalnych, zanieczyszczenie substancjami chemicznymi gleb i wód	<ul style="list-style-type: none"> - racjonalne używanie wody - stałe monitorowanie zużycia wody w sposób pośredni poprzez kwoty faktur za użytą wodę, w celu porównywania zużycia - zaangażowanie pracowników w minimalizację zużycia wody
3	Wytwarzanie ścieków socjalno-bytowych	Możliwość zanieczyszczenia gruntu, migracja zanieczyszczeń do wód	<ul style="list-style-type: none"> - racjonalne używanie wody - stałe monitorowanie zużycia wody - w sposób pośredni poprzez kwoty faktur za użytą wodę, w celu porównywania zużycia - zaangażowanie pracowników w minimalizację zużycia
4	Emisja do powietrza związana z eksploatacją samochodów służbowych	Zanieczyszczenie atmosfery, zużycie nieodnawialnych zasobów, efekt cieplarniany	<ul style="list-style-type: none"> - w miarę możliwości korzystanie z publicznego transportu podczas wyjazdów służbowych - korzystania z wideokonferencji zamiast wyjazdów na spotkania z klientami urzędu - w możliwych przypadkach - stałe monitorowanie zużycia paliwa i kilometrów w celu porównywania zużycia - stały nadzór nad sprawnością techniczną aut służbowych - posiadanie aut z możliwie wysoką normą EURO (obecnie 1 auto z EURO 6 oraz 2 auta z EURO 4)
5	Emisja do powietrza związana z eksploatacją klimatyzatorów w pomieszczeniach biurowych	Zanieczyszczenie atmosfery, pogorszenie jakości powietrza	<ul style="list-style-type: none"> - racjonalne korzystanie z klimatyzatorów – regulowanie poziomu chłodzenia lub grzania
6	Zużycie papieru	Zmniejszona ilość odnawialnych zasobów naturalnych, obniżenie ilości związanego CO ₂ w środowisku, zanieczyszczenie odpadami komunalnymi, zwiększona ilość wycinanych drzew, zanieczyszczenie odpadami komunalnymi	<ul style="list-style-type: none"> - dwustronne drukowanie dokumentów - nie wykonywanie zbędnych wydruków papierowych (jednostka korzysta z systemu Elektronicznego Zarządzania Dokumentacją PUW eliminujący częściowo konieczność drukowania dokumentów) - stałe monitorowanie zużycia/zakupu papieru - zmniejszanie liczby użytkowanych drukarek i korzystanie z dużych drukarek o wyższej wydajności - zaangażowanie pracowników w minimalizację zużycia papieru
7	Wytwarzanie odpadów komunalnych	Emisje do powietrza, gruntu i wody przy przetwarzaniu odpadów na nowe surowce, zmniejszenie przestrzeni bytowania zwierząt poprzez zwiększenie powierzchni składowisk odpadów	<ul style="list-style-type: none"> - selektywna zbiórka odpadów komunalnych - łatwy dostęp do pojemników na odpady - stałe monitorowanie wytwarzania odpadów - w sposób pośredni poprzez kwoty faktur za odpady, w celu porównywania zużycia - stosowanie środków czystości o niewielkim wpływie na środowisko
8	Wytwarzanie odpadów innych niż niebezpieczne	Wycieki substancji chemicznych oraz zanieczyszczenie metalami ciężkimi wód i gleb, emisje do powietrza, gruntu i wody przy przetwarzaniu odpadów na nowe surowce	<ul style="list-style-type: none"> - selektywna zbiórka odpadów - łatwy dostęp do pojemników na odpady - stałe monitorowanie wytwarzania odpadów - w sposób pośredni poprzez kwoty faktur za odpady - stałe monitorowanie ilości zakupionych artykułów w celu porównywania zużycia - zaangażowanie pracowników w minimalizację zużycia
9	Wytwarzanie odpadów niebezpiecznych	Wycieki substancji chemicznych do wód i gleb	<ul style="list-style-type: none"> - zbiórka odpadów - przekazywanie upoważnionym jednostkom poprzez Karty przekazania odpadu - stałe monitorowanie wytwarzania odpadów
10	Wykonywanie działań ochronnych wynikających z dokumentów planistycznych obszarów chronionych	Utrzymanie, odtworzenie lub wzbogacenie różnorodności biologicznej	<ul style="list-style-type: none"> - wymaganie od wykonawców prac zagospodarowania odpadów zgodnie z obowiązującymi przepisami - zaangażowanie pracowników w pozyskiwanie środków pozabudżetowych na działania

11	Powstawanie odpadów budowlanych oraz remontowych	Zmniejszenie przestrzeni bytowania zwierząt poprzez zwiększenie powierzchni składowisk odpadów, emisje pyłów i substancji chemicznych do gruntu i powietrza	- wymaganie od wykonawców prac zagospodarowania odpadów zgodnie z obowiązującymi przepisami
----	--	---	---

Tam, gdzie było możliwe zastosowanie, uwzględnione zostały wskaźniki efektywności środowiskowej zaproponowane w dokumencie referencyjnym dotyczącym administracji – zastosowane wskaźniki zostały umieszczone w rozdziale 7 Efekty działalności środowiskowej.

Zdecydowana większość proponowanych wskaźników skierowana jest do innych grup docelowych administracji niż Regionalna Dyrekcja, szczegółowa analiza tych wskaźników, w kontekście uwarunkowań i specyfiki Regionalnej Dyrekcji wykazała niezasadność ich bezpośredniego stosowania. Wynika to m.in. z następujących faktów:

- 1) siedziby Regionalnej Dyrekcji są wynajmowane i nie mają możliwości opomiarowania zużycia mediów,
- 2) brak możliwości prawnych realizacji określonych czynności,
- 3) brak realnego wpływu na realizację najlepszych praktyk zarządzania środowiskowego, a zarazem na wielkość wskaźnika,
- 4) brak możliwości ustalenia wartości wskaźników.

W Regionalnej Dyrekcji stosujemy najlepsze praktyki zarządzania środowiskowego, których zestawienie wraz ze sposobami minimalizacji wpływu na środowisko przedstawia poniższa tabela nr 2.

Tabela nr 2	
Najlepsze praktyki zarządzania środowiskowego ujęte w dokumencie referencyjnym dotyczącym administracji	Sposoby minimalizacji wpływu na środowisko
Promowanie zrównoważonego trybu dojazdów do pracy	- umożliwienie pracownikom bezpiecznego miejsca parkowania rowerów przy budynku siedziby we Wrocławiu (zakupione stojaki rowerowe)
Uwzględnianie emisji CO ₂ w odniesieniu do podróży służbowych	- w miarę możliwości korzystanie z publicznego transportu podczas wyjazdów służbowych - korzystania z wideokonferencji zamiast wyjazdów na spotkania z klientami urzędu w możliwych do realizacji przypadkach - stałe monitorowanie zużycia paliwa i kilometrów w celu porównywania zużycia - stały nadzór nad sprawnością techniczną aut służbowych - posiadanie aut z możliwie wysoką normą EURO (obecnie 1 auto z EURO 6 oraz 2 auta z EURO 4)
Ilość zużytego papieru oraz udział przyjaznego dla środowisko certyfikowanego papieru biurowego	- dwustronne drukowanie dokumentów - niewykonywanie zbędnych wydruków papierowych (jednostka korzysta z systemu Elektronicznego Zarządzania Dokumentacją PUV częściowo eliminującego konieczność drukowania dokumentów) - stałe monitorowanie zużycia/zakupu papieru - zmniejszanie liczby użytkowanych drukarek i korzystanie z dużych drukarek o wyższej wydajności - zaangażowanie pracowników w minimalizację zużycia papieru - zakup przyjaznego dla środowisko certyfikowanego papieru biurowego
Zielone zamówienia publiczne	- stosowanie kryteriów środowiskowych w postępowaniach, w których jest to możliwe (np. zakup środków czystości).
Edukacja ekologiczna i rozpowszechnianie informacji	- edukacja ekologiczna i rozpowszechnianie informacji podczas wszystkich działań realizowanych przez Regionalną Dyrekcję - informowanie, tłumaczenie, wskazywanie przepisów prawnych, wskazywanie najlepszych praktyk podczas każdego prowadzonego postępowania administracyjnego.

Zespół ds. kontroli zarządczej dokonał również identyfikacji sytuacji awaryjnych i specjalnych mogących wystąpić w Regionalnej Dyrekcji Ochrony Środowiska we Wrocławiu. Zdiagnozowano sytuacje awaryjne: pożar oraz emisje gazów związane z eksploatacją urządzeń klimatyzacyjnych, sytuacje specjalne: brak energii elektrycznej oraz awarie samochodów służbowych.

- 1) pożar: obie lokalizacje wyposażone są w sprzęt gaśniczy i czytelne oznakowane drogi ewakuacji, posiadają Instrukcje bezpieczeństwa pożarowego,
- 2) emisja gazów do powietrza: w siedzibach użytkowane są klimatyzatory ściennie podlegające nadzorowi zarządców budynku, dodatkowo we Wrocławiu użytkowany jest jeden klimatyzator w serwerowni oraz jeden przenośny podlegający nadzorowi Regionalnej Dyrekcji – praca tych urządzeń na bieżąco monitorowana jest przez pracowników,
- 3) brak energii elektrycznej: w obu lokalizacjach brak specjalnych zabezpieczeń przeciwdziałających zanikowi napięcia, we Wrocławiu wybrane stanowiska posiadają indywidualne zabezpieczenia (UPS-y) podtrzymujące zasilanie przez kilka/kilkanaście minut niezbędnych do zakończenia pracy w systemach (księgowość, informatycy, kancelaria, kadry),
- 4) awarie samochodów służbowych: samochody służbowe wyposażone w sprzęt wymagany przepisami prawa. Wszystkie pojazdy zostały ubezpieczone dodatkowo w AC i Assistance – w przypadku awarii pełną usługę realizuje firma holująca i serwis samochodowy.

5.2. Pośrednie aspekty środowiskowe – znaczące aspekty środowiskowe

Pośrednie aspekty środowiskowe są to aspekty środowiskowe wynikające z relacji Regionalnej Dyrekcji Ochrony Środowiska we Wrocławiu ze swoimi klientami podczas realizacji statutowych obowiązków, m.in. podczas prowadzenia postępowań administracyjnych, na które Regionalna Dyrekcja Ochrony Środowiska we Wrocławiu ma wpływ tylko do pewnego stopnia – w postaci zapisów wydawanych aktów prawnych lub rozstrzygnięć administracyjnych.

Stwierdzono, iż pośrednie aspekty środowiskowe są tożsame z realizowanymi zadaniami, które wynikają ze statutowych obowiązków. Identyfikacji i oceny aspektów w Regionalnej Dyrekcji Ochrony Środowiska we Wrocławiu dokonał zespół ds. kontroli zarządczej.

W roku 2020 pośrednie aspekty środowiskowe zostały poddane ponownej ocenie, zidentyfikowano 61 pośrednich aspektów środowiskowych, wynika to z szerokiego spektrum działalności Regionalnej Dyrekcji Ochrony Środowiska we Wrocławiu. Aspekty te oceniono od 20 do 100 pkt.

Ustalono 11 znaczących aspektów środowiskowych, których wykaz przedstawia tabela nr 3. Poniższe zestawienie zmieniło się w stosunku do roku ubiegłego. Jeden aspekt: *Prowadzenie postępowań w sprawie czynności w celu przywrócenia poprzedniego stanu obszaru Natura 2000, jego części lub chronionych na nim gatunków*, oceniony został poniżej 80 pkt. – wynika to ze znacznego zmniejszenia częstotliwości realizacji tego aspektu.

Tabela nr 3			
Lp.	Źródło aspektu	Znaczące aspekty środowiskowe – pośrednie (pozycja rejestru aspektów)	Opis wpływu na środowisko
1	Strategiczne oceny oddziaływania na środowisko	Uzgadnianie i opiniowanie projektów miejscowych planów zagospodarowania przestrzennego, studium uwarunkowań i kierunków zagospodarowania przestrzennego (3)	Aspekt wpływa na środowisko pozytywnie - w ramach prowadzonego postępowania weryfikowane są projekty, plany, programy i koncepcje (m.in.. miejscowych planów zagospodarowania przestrzennego, studiów uwarunkowań i kierunków zagospodarowania przestrzennego) wpływające bezpośrednio na zagospodarowanie terenu miejscowości. W przypadku braku wymaganych zapisów dotyczących ochrony środowiska lub negatywnej oceny sposobu zagospodarowania w przedstawionej prognozie oddziaływania na środowisko, istnieje możliwość odmowy uzgodnienia przekazanych projektów, przez co minimalizowane jest negatywne oddziaływanie gospodarki przestrzennej na cenne przyrodniczo tereny chronione ustawowo.

2	Planistyka	Uzgadnianie projektów decyzji o warunkach zabudowy oraz ustaleniu lokalizacji inwestycji celu publicznego (4)	Aspekt wpływa na środowisko pozytywnie - poprzez uzgodnienie lub odmowę uzgodnienia warunków zabudowy oraz lokalizacji inwestycji celu publicznego inwestycji w obszarach objętych ochroną prawną. W przypadku kolizji zamierzonych inwestycji czy sposobu zagospodarowania terenu z obszarami cennymi przyrodniczo istnieje możliwość odmowy uzgodnienia warunków zabudowy i lokalizacji inwestycji celu publicznego lub ich ograniczenie, przez co minimalizowane jest negatywne oddziaływanie gospodarki przestrzennej na cenne przyrodniczo tereny chronione lub miejsca występowania chronionych gatunków roślin, zwierząt i grzybów.
3	Oceny oddziaływania na środowisko	Opiniowanie w ramach postępowań związanych z wydawaniem decyzji o środowiskowych uwarunkowaniach (6)	Aspekt wpływa na środowisko pozytywnie - w ramach prowadzonego postępowania w sprawie wyrażenia opinii co do potrzeby przeprowadzenia oceny oddziaływania planowanych przedsięwzięć na środowisko możliwa jest ocena skali tego oddziaływania na środowisko oraz proponowane są działania mające na celu minimalizowanie negatywnego oddziaływania planowanego przedsięwzięcia na środowisko
4	Oceny oddziaływania na środowisko	Uzgodnienia w ramach postępowań związanych z wydawaniem decyzji o środowiskowych uwarunkowaniach (7)	Aspekt wpływa na środowisko pozytywnie - w ramach prowadzonego postępowania w sprawie oceny oddziaływania planowanych przedsięwzięć na środowisko, prowadzona jest ocena skali tego oddziaływania na środowisko oraz planowane są adekwatne działania mające na celu minimalizowanie negatywnego oddziaływania planowanego przedsięwzięcia na środowisko.
5	Oceny oddziaływania na środowisko	Prowadzenie postępowań w sprawie wydania decyzji o środowiskowych uwarunkowaniach (8)	Aspekt wpływa na środowisko pozytywnie - w ramach prowadzonego postępowania w sprawie oceny oddziaływania planowanych przedsięwzięć na środowisko, prowadzona jest ocena skali tego oddziaływania na środowisko oraz planowane są adekwatne działania mające na celu minimalizowanie negatywnego oddziaływania planowanego przedsięwzięcia na środowisko.
6	Ochrona przyrody – Natura 2000	Prowadzenie postępowań w sprawie oceny oddziaływania przedsięwzięć na obszar na Natura 2000 (13)	Aspekt wpływa na środowisko pozytywnie - w ramach prowadzonego postępowania w sprawie oceny oddziaływania przedsięwzięć na obszar Natura 2000, prowadzona jest ocena skali tego oddziaływania na środowisko oraz planowane są adekwatne działania mające na celu minimalizowanie negatywnego oddziaływania lub kompensowanie negatywnego oddziaływania na obszar Natura 2000.
7	Szkody w środowisku	Wydawanie decyzji uzgadniającej działania naprawcze na wniosek (26)	Aspekt wpływa na środowisko pozytywnie - w ramach prowadzonego postępowania nadzorujemy wypełnienie przez wnioskodawcę obowiązku przywrócenia środowiska do stanu właściwego, w przypadku wystąpienia szkody w powierzchni ziemi, wodach, siedliskach i gatunkach.
8	Szkody w środowisku	Prowadzenie postępowań w sprawie remediacji zanieczyszczonej powierzchni ziemi (29)	Aspekt wpływa na środowisko pozytywnie - w ramach prowadzonego postępowania nakładane są na „sprawcę/właściciela terenu” obowiązki działań mające na celu oczyszczenie zanieczyszczonej powierzchni ziemi.
9	Ochrona przyrody – ochrona gatunkowa	Wydawanie zezwoleń na podejmowanie czynności podlegających zakazom w stosunku do gatunków roślin, grzybów i zwierząt objętych ochroną gatunkową (36)	Aspekt wpływa na środowisko pozytywnie - w ramach wydawanych zezwoleń na odstąpienie od zakazów obowiązujących w stosunku do gatunków roślin, grzybów i zwierząt objętych ochroną, określone są sposoby wykonania czynności zakazanych uwzględniające warunki minimalizujące negatywny wpływ na populacje gatunków chronionych oraz warunki konieczne służące zachowaniu populacji i bioróżnorodności. W ramach wydawanych decyzji administracyjnych istnieje również możliwość wstrzymania realizacji planowanego zamierzenia w wybranym wariantcie z uwagi na potrzebę ochrony tych gatunków.
10	Ochrona przyrody – Natura 2000	Ustanawianie planów zadań ochronnych dla obszarów Natura 2000 (49)	Aspekt wpływa na środowisko pozytywnie - w trakcie opracowania planów zadań ochronnych zgromadzono dużą liczbę aktualnych danych na temat zasobów przyrodniczych obszarów Natura 2000, m.in. zinventaryzowano płaty siedlisk przyrodniczych, stanowiska gatunków roślin i zwierząt stanowiących przedmioty ochrony obszarów Natura 2000, określono stan ich zachowania, przeanalizowano zagrożenia i konieczne do podjęcia działania ochronne w celu utrzymania bądź poprawy tego stanu. Wiedza ta umożliwia podejmowanie prawidłowych decyzji podczas realizacji statutowych obowiązków Regionalnej Dyrekcji. Niezmiernie ważnym aspektem sporządzania planów jest również współpraca z lokalną społecznością, skutkująca zwiększeniem świadomości tej społeczności na temat zasobów przyrodniczych w regionie oraz konieczności ich ochrony.

11	Ochrona przyrody – ochrona zadrzewień	Uzgodnienia projektów decyzji zezwalającej na usunięcie drzew w obrębie pasa drogowego drogi publicznej, z wyłączeniem obcych gatunków topoli (61)	Aspekt wpływa na środowisko pozytywnie - w ramach prowadzonych postępowań dotyczących uzgadniania projektów decyzji zezwalających na wycinkę drzew w obrębie pasa drogowego, kontrolowane są drzewa typowane do usunięcia i powody dla których planuje się ich wycinkę, dodatkowo wskazywane są istniejące rozwiązania alternatywne i nasadzenia kompensacyjne. W konsekwencji postępowanie przyczynia się do usuwania tylko niezbędnej liczby drzew.
----	---------------------------------------	--	---

Wszystkie znaczące aspekty środowiskowe (pośrednie) mają odzwierciedlenie w celach Regionalnej Dyrekcji Ochrony Środowiska we Wrocławiu oraz w działaniach operacyjnych – są one monitorowane i poddawane okresowym pomiarom.

Ocena aspektów środowiskowych wykazuje, że Regionalna Dyrekcja ma niewielki wpływ bezpośredni na środowisko, natomiast identyfikuje się duży wpływ pośredni na środowisko poprzez wydawane rozstrzygnięcia administracyjne, zawierające zapisy wymuszające na klientach urzędu dążenie do zachowania dobrego stanu środowiska.

Pomimo, iż Regionalna Dyrekcja nie ma możliwości weryfikacji czy wydawane rozstrzygnięcia administracyjne zostały rzetelnie i w całości wykonane – rola pośredniego wpływu na środowisko jest bezdyskusyjna.

6. Cele i zadania środowiskowe

Cele przyjęte do realizacji wynikają z kontroli zarządczej realizowanej w Regionalnej Dyrekcji. Są one związane z naszymi znaczącymi pośrednimi aspektami środowiskowymi. Z uwagi brak znaczących aspektów bezpośrednich nie ustanowiono celu związanego z bezpośrednimi aspektami środowiskowymi.

Cele i zadania przedstawiają kolejne tabele nr 4, 5 i 6.

Tabela nr 4							
CEL 1: Zapewnienie wysokiego poziomu ochrony środowiska przed zagrożeniami i zniszczeniem							
Zadanie	rodzaj aspektu środowiskowego	Nazwa miernika	stan na 2016 rok	stan na 2017 rok	stan na 2018 rok	stan na 2019 rok	plan na 2020 rok
Uzgadnianie i opiniowanie projektów miejscowych planów zagospodarowania przestrzennego, studium uwarunkowań i kierunków zagospodarowania przestrzennego (3)	znaczące pośrednie aspekty środowiskowe (poz. od 1 do 6 tabeli nr 2)	Liczba spraw z zakresu systemu ocen oddziaływania na środowisko załatwionych w danym roku / liczba spraw rozpatrywanych w danym roku (w szt./szt.)	Plan 800/800	Plan 4100/4030	Plan 4100/4030	Plan 1800/1860	2000/ 2050
Uzgadnianie projektów decyzji o warunkach zabudowy oraz ustaleniu lokalizacji inwestycji celu publicznego (4)			Realizacja 1068/ 1153	Realizacja 2538/ 2611	Realizacja 2114/ 2173	Realizacja 1082/ 1226	
Opiniowanie w ramach postępowań związanych z wydawaniem decyzji o środowiskowych uwarunkowaniach (6)		liczba decyzji, które w danym roku zostały uchylone przez organ odwoławczy, w stosunku do liczby wszystkich decyzji w danym roku w ‰ (szt./szt.)	Plan 2	Plan 2	Plan 2	Plan 1,2	2,5
Uzgodnienia w ramach postępowań związanych z wydawaniem decyzji o środowiskowych uwarunkowaniach (7)			Realizacja 2,1 (1/477)	Realizacja 1,7 (1/576)	Realizacja 2,9 (2/700)	Realizacja 4,4 (3/682)	
Prowadzenie postępowań w sprawie wydania decyzji o środowiskowych uwarunkowaniach (8)							

Prowadzenie postępowań w sprawie oceny oddziaływania przedsięwzięć na obszar Natura 2000 (13)							
Wydawanie decyzji uzgadniającej działania naprawcze na wniosek (26) Prowadzenie postępowań w sprawie remediacji zanieczyszczonej powierzchni ziemi (29)	znaczący pośredni aspekt środowiskowy (poz. 7 i 8 tabeli nr 2)	Liczba załatwionych spraw dotyczących szkód w środowisku lub historycznych zanieczyszczeń powierzchni ziemi	Brak danych*	Plan 1/6 Realizacja 28/39	Plan 1/6 Realizacja 24/35	Plan 22/28 Realizacja 93/140	25/35

* - miernik uległ zmianie w roku 2017 roku, brak możliwości ustalenia wartości miernika z lat wcześniejszych

Tabela nr 5							
CEL 2: Zapewnienie skutecznej ochrony wartości krajobrazowych i przyrodniczych							
Zadanie	rodzaj aspektu środowiskowego	Nazwa miernika	stan na 2016 rok	stan na 2016 rok	stan na 2017 rok	stan na 2019 rok	plan na 2020 rok
Wydawanie zezwoleń na podejmowanie czynności podlegających zakazom w stosunku do gatunków roślin, grzybów i zwierząt objętych ochroną gatunkową (36) Uzgodnienia projektów decyzji zezwalającej na usunięcie drzew w obrębie pasa drogowego drogi publicznej, z wyłączeniem obcych gatunków topoli (61)	znaczące pośrednie aspekty środowiskowe (poz. 9 i 11 tabeli nr 2)	Liczba rozstrzygnięć administracyjnych w danym roku w stosunku do liczby spraw administracyjnych wszczętych w danym roku (szt./szt.)	Plan 1300/1300 Realizacja 5913/6088	Plan 2000/2000 Realizacja 3233/3592	Plan 3000/3100 Realizacja 2908/3361	Plan 2000/2000 Realizacja 4148/4787	3000/3100
Ustanawianie planów zadań ochronnych dla obszarów Natura 2000 (49)	znaczący pośredni aspekt środowiskowy (poz. 10 tabeli nr 2)	Liczba obszarów Natura 2000 posiadających sporządzone plany zadań ochronnych w stosunku do łącznej liczby obszarów Natura 2000 (na terenie woj. dolnośląskiego) (szt./szt.)	Plan 51/101 Realizacja 49/101	Plan 49/101 Realizacja 49/101	Plan 49/101 Realizacja 49/101	Plan 49/101 Realizacja 49/101	49/101

Tabela nr 6							
CEL 3: Zapewnienie odpowiedniego dostępu do informacji o środowisku							
Zadanie	rodzaj aspektu środowiskowego	Nazwa miernika	stan na 2016 rok	stan na 2017 rok	stan na 2018 rok	stan na 2019 rok	plan na 2020 rok
Udostępnianie informacji o środowisku i jego ochronie oraz informacji publicznej	nieznaczący pośredni aspekt środowiskowy	Liczba informacji udostępnionych na wniosek stron zainteresowanych, w stosunku do liczby wniosków w danym roku (szt./szt.)	Plan 270/275 Realizacja 365/350	Plan 300/300 Realizacja 336/336	Plan 300/300 Realizacja 392/392	Plan 300/300 Realizacja 424/424	300/300
Popularyzacja informacji oraz dobrych praktyk w zakresie ochrony przyrody	nieznaczący pośredni aspekt środowiskowy	Liczba dokumentów umieszczonych na stronie www Urzędu i BIP (szt.)	Plan 1000 Realizacja 559	Plan 600 Realizacja 859	Plan 600 Realizacja 778	Plan 600 Realizacja 895	600
		Liczba wejść na stronę www Urzędu i BIP w danym roku (szt.)	Plan 190 000 Realizacja 194 356	Plan 190 000 Realizacja 193 035	Plan 190 000 Realizacja 197 522	Plan 190 000 Realizacja 196 869	180 000

7. Efekty działalności środowiskowej i najlepsze praktyki zarządzania środowiskowego

Wskaźnikiem mogącym świadczyć o wysokim poziomie zgodności prawnej oraz o sprawności działania Regionalnej Dyrekcji w odniesieniu do działalności merytorycznej i naszych istotnych aspektów środowiskowych są dwa poniższe zestawienia: udział decyzji administracyjnych, od których wniesiono odwołanie w stosunku do wszystkich wydanych decyzji administracyjnych wydanych przez Regionalnego Dyrektora oraz udział uzasadnionych skarg w stosunku do wszystkich wniesionych skarg wniesionych na pracowników Regionalnej Dyrekcji lub na działalność Regionalnej Dyrekcji:

- Udział decyzji administracyjnych, od których wniesiono odwołanie w stosunku do wszystkich wydanych decyzji administracyjnych (%)

	2016	2017	2018	2019
Liczba decyzji administracyjnych, od których wniesiono odwołanie	5	5	13	14
Liczba wydanych decyzji administracyjnych	477	576	700	682
Procentowy udział uchylonych decyzji w stosunku do wszystkich decyzji	1,05	0,89	1,86	2,05

- Udział uzasadnionych skarg w stosunku do wszystkich wniesionych skarg (%)

	2016	2017	2018	2019
Liczba wniesionych skarg	0	3	1	0
Liczba uzasadnionych skarg	0	0	0	0
Procentowy udział uzasadnionych skarg w stosunku do wniesionych skarg	0	0	0	0

W poszczególnych latach przedstawione liczby mogą być różne. Dążymy do jak najmniejszego procentowego udziału uchylonych decyzji oraz uzasadnionych skarg.

Tam, gdzie było możliwe zastosowanie uwzględnione zostały najlepsze praktyki zarządzania środowiskowego oraz wskaźniki efektywności środowiskowej zaproponowane w dokumencie referencyjnym dotyczącym administracji:

- Dostępność sprzętu do wideokonferencji (tak/nie)

	2016	2017	2018	2019
Dostępność sprzętu	Tak	Tak	Tak	Tak

Każdy pracownik Regionalnej Dyrekcji posiada dostęp do sprzętu do wideokonferencji i w każdym czasie może z niego korzystać.

- Ilość zużytego papieru biurowego na dzień na ekwiwalent pełnego czasu pracownika (jednostka: arkusze papieru/ ekwiwalent pełnego czasu pracy „EPC”/ dzień roboczy)

	2016	2017	2018	2019
Zużyte arkusze papieru	178 000	267 500	230 500	390 000
EPC	58	68	61	61,90
Dni robocze	252	250	250	251
Ilość zużytego papieru biurowego	12,18	15,74	15,11	25,10

Liczba zużytych kartek papieru wynika z normalnego funkcjonowania urzędu – liczby wydawanych decyzji, postanowień, opinii i pism. W poszczególnych latach liczba ta może być różna. Dążymy do ustalonego w dokumencie referencyjnym kryterium doskonałości wynoszącym mniej niż 15 arkuszy formatu A4, ale liczba ta wprost zależy przede wszystkim od liczby wpływających do jednostki wniosków i pism oraz liczby koniecznych do udzielenia odpowiedzi. Już dwukrotnie osiągnęliśmy kryterium doskonałości (jeden raz nieznacznie przekroczyliśmy), co oznacza, że realizowane przez nas najlepsze praktyki w tym zakresie są skuteczne.

- Udział zakupionego przyjaznego dla środowiska certyfikowanego papieru biurowego (%)

	2016	2017	2018	2019
Ogólna liczba zakupionych ryz papieru	356	535	461	780
Liczba zakupionych ryz papieru przyjaznego dla środowiska	0	0	68	425
Procentowy udział papieru przyjaznego dla środowiska	0	0	14,75	54,49

Przyjazny dla środowiska certyfikowany papier biurowy to papier pochodzący w 100% z recyklingu lub posiadający oznakowanie ekologiczne (np. certyfikat EU Ecolabel). W przeszłości Regionalna Dyrekcja stosowała ekologiczny papier biurowy pochodzący w 85% z surowca z recyklingu. Dokładamy starań aby procentowy udział papieru przyjaznego dla środowiska uległ maksymalnemu zwiększeniu – w chwili obecnej wynosi już 54,49 %.

8. Główne wskaźniki efektywności środowiskowej

Główne wskaźniki podane przez rozporządzenie EMAS odnoszą się jedynie do bezpośrednich aspektów środowiskowych. Są one związane z prowadzeniem działalności biurowej w urzędzie.

- Ilość wytworzonych odpadów innych niż niebezpieczne przekazanych do utylizacji w Mg:

Kod odpadu /Rok	2016	2017	2018	2019
Kod 16 02 14	0,085	0,3	0,416	0,048
Kod 16 02 16	0,0	0,0	0,0	0,013
Kod 17 02 01	0,0	0,0	0,620	0,0
Kod 16 06 04	0,0	0,0	0,0	0,0
Kod 16 06 05	0,003	0,0	0,004	0,0

Ilość wytworzonych odpadów wynika z normalnego funkcjonowania urzędu – zużywania różnego rodzaju materiałów i sprzętu. W poszczególnych latach ilości mogą być różne. Nie można założyć tendencji spadkowej wytwarzanych odpadów, zawsze będziemy wytwarzać odpady, np. opakowania po zużytych tonerach. Ilość odpadów zależy od liczby prowadzonych postępowań. Dążymy do maksymalnego ograniczenia ilości wytwarzanych odpadów.

- Ilość wytworzonych odpadów niebezpiecznych przekazanych do utylizacji w Mg:

Kod odpadu/Rok	2016	2017	2018	2019
Kod 160213*	0,003	0,0	0,0	0,0

Ilość wytworzonych odpadów niebezpiecznych wynika z normalnego funkcjonowania urzędu – zużywania różnego rodzaju materiałów. W poszczególnych latach ilości mogą być różne. Nie można założyć tendencji spadkowej wytwarzanych odpadów, zawsze będziemy wytwarzać odpady niebezpieczne, np. zużyte świetlówki. Dążymy do maksymalnego ograniczenia ilości wytwarzanych odpadów.

- Zużycie paliwa oraz liczba przejechanych kilometrów przez 3 samochody służbowe (2 samochody z silnikiem diesla - EURO 4, 1 samochód z silnikiem iskrowym - EURO 6):

Rok		2016	2017	2018	2019
Diesel	litry	3 028	2 393	2 271	2 848
	km	36 696	26 474	26 474	33 178
Etylina	litry	875	629	629	1 406
	km	11 441	8 855	8 855	19 860

Ilość zużytego paliwa/przejechanych kilometrów wynika z konieczności licznych wyjazdów służbowych związanych z realizacją ustawowych obowiązków, m.in. związanych z: wizjami terenowymi na obszarach objętymi ochroną prawną, wizjami szkód wyrządzonych w środowisku, szacowaniem szkód. W poszczególnych latach liczby te są różne. Przy przeliczaniu zużycia paliwa na Mg (do sprawozdawczości) stosujemy następujące wartości gęstości paliw: diesel – 0,840 Mg/m³, benzyna Pb95 – 0,755 Mg/m³.

- Liczba przejechanych kilometrów przez samochody prywatne do celów służbowych, dla wszystkich lokalizacji:

Rok	2016	2017	2018	2019
km	1 397	1 907	5 621	7 717

Liczba przejechanych kilometrów przez samochody prywatne wynika z konieczności zapewnienia środka komunikacji dla wyjazdów, dla których nie ma możliwości skorzystania z samochodów służbowych lub z komunikacji publicznej lub wynika z realizacji projektu UE w ramach którego realizowanych jest dużo wyjazdów samochodem prywatnym pracownika (zgodnie z założeniami projektu). Tendencja wzrostowa wynika z realizacji kluczowych etapów projektu związanych z częstymi wyjazdami. W poszczególnych latach liczba przejechanych kilometrów może być różna. Dążymy do maksymalnego ograniczenia korzystania z samochodów prywatnych.

Obecnie nie mamy opomiarowania dla wykazania wskaźników opisanych poniżej, wymaganych Rozporządzeniem Komisji (UE) 2018/2026 z dnia 19 grudnia 2018 r zmieniającym zał. IV do rozporządzenia EMAS.

- 1) ***Efektywność energetyczna*** – nie podajemy wskaźnika z obszaru efektywności energetycznej, ponieważ nie mamy technicznych możliwości dokonywania takich pomiarów.
Pomieszczenia użytkowane przez pracowników Regionalnej Dyrekcji we Wrocławiu i Jeleniej Górze użytkowane są na podstawie umów najmu. Są to pomieszczenia usytuowane w bryle budynków, do obsługi których wykorzystywane są istniejące instalacje elektryczne oraz ciepłownicze. Ze względów technicznych nie ma możliwości wydzielenia tych instalacji oraz zamontowania indywidualnych liczników. W tym obszarze środowiskowym stosujemy dobre praktyki polegające na wyłączaniu oświetlenia pomieszczeń podczas jego opuszczania, niekorzystanie z oświetlenia pomieszczeń w przypadku wystarczającego oświetlenia naturalnego zmniejszaniu ogrzewania pomieszczeń po zakończonym dniu pracy, racjonalne korzystanie z klimatyzatorów oraz z ogrzewania – regulowanie poziomu chłodzenia lub grzania pomieszczeń. Mamy świadomość wymagań wynikających z ustawy o efektywności energetycznej. Do chwili obecnej nie wytwarzamy energii ze źródeł odnawialnych. Odnosi się do wszystkich naszych lokalizacji.
- 2) ***Efektywne wykorzystanie materiałów*** – nie podajemy wskaźnika efektywnego wykorzystania materiałów, ponieważ mamy bardzo ograniczone możliwości planowego gospodarowania materiałami (dotyczy zużycia papieru do drukowania i materiałów piśmiennych).
Regionalna Dyrekcja nie ma żadnego wpływu na liczbę spraw (pism) wpływających do urzędu. Wszystkie sprawy zobowiązani jesteśmy rozpatrzyć i udzielić wyczerpującej odpowiedzi. Ze względu na uwarunkowania prawne (m.in. Kpa) oraz specyfikę działalności urzędu rozstrzygnięcia prowadzonych spraw muszą zawierać wszystkie niezbędne elementy co powoduje, iż są to wielostronicowe dokumenty, często kierowane do licznych stron postępowania. Nie mamy zatem możliwości wykazania się efektywnym wykorzystaniem materiałów w sytuacji, kiedy czynniki zewnętrzne determinują zużycie tych materiałów. W tym obszarze środowiskowym stosujemy dobre praktyki polegające na efektywnym wykorzystaniu papieru i tonerów - nie wykonujemy zbędnych wydruków oraz drukujemy dokumenty dwustronnie. Korzystamy z możliwości przekazywania pism, zgodnie z obowiązującymi przepisami, poprzez ogólnopolską platformę teleinformatyczną służącą do komunikacji obywateli z jednostkami administracji publicznej w ujednolicony, standardowy sposób e-PUAP. Wybrane procesy prowadzone są tylko w formie elektronicznej w systemie obiegu dokumentów EZD. Odnosi się do wszystkich naszych lokalizacji.

- 3) **Woda** – nie podajemy wskaźnika zużycia wody, ponieważ nie mamy technicznych możliwości dokonywania pomiarów.

Pomieszczenia użytkowane przez pracowników Regionalnej Dyrekcji Ochrony Środowiska (we Wrocławiu i Jeleniej Górze) użytkowane były na podstawie umów użyczenia, obecnie na podstawie umów najmu, są to konkretne pomieszczenia usytuowane w bryle budynków, do obsługi których wykorzystywane są istniejące instalacje elektryczne oraz ciepłownicze. Ze względów technicznych nie ma możliwości wydzielenia tych instalacji oraz zamontowania indywidualnych liczników. Odnosi się do wszystkich naszych lokalizacji.

4) **Odpady – całkowita roczna ilość wytwarzanych odpadów**

Łączna ilość odpadów innych niż niebezpieczne dla wszystkich lokalizacji.

Rok	2016	2017	2018	2019
Liczba A	0,088	0,3	1,04	0,061
Liczba B	58	68	61	68
Liczba R x 1000	1,52	0,004	0,017	0,0009

gdzie A – oznacza ilość odpadów przekazanych do utylizacji/składowania przez urząd w roku (Mg)

B – oznacza liczbę pracowników wg Rb-70 w roku (osoby) - podane zatrudnienie dotyczy stanu zatrudnienia na koniec każdego roku

R – jest wynikiem ilorazu liczb A i B

Ilość wytworzonych odpadów wynika z normalnego funkcjonowania urzędu – zużywania różnego rodzaju materiałów i sprzętu. W poszczególnych latach ilości mogą być różne. Nie można założyć tendencji spadkowej wytwarzanych odpadów, zawsze będziemy wytwarzać odpady, np. opakowania po zużytych tonerach. Ilość odpadów zależy od liczby prowadzonych postępowań, w tym koniecznych do wykonania wydruków. Dążymy do maksymalnego ograniczenia ilości wytwarzanych odpadów.

5) **Odpady – całkowita roczna ilość wytwarzanych odpadów niebezpiecznych**

Łączna ilość odpadów niebezpiecznych ze wszystkich lokalizacji.

Rok	2016	2017	2018	2019
Liczba A	0,003	0,0	0,0	0,0
Liczba B	58	68	61	68
Liczba R x 1000	0,05	0	0	0

gdzie A – oznacza ilość odpadów niebezpiecznych wytworzonych przez urząd w roku (Mg)

B – oznacza liczbę pracowników wg Rb-70 w roku (osoby) - podane zatrudnienie dotyczy stanu zatrudnienia na koniec każdego roku

R – jest wynikiem ilorazu liczb A i B

W latach 2017, 2018 i 2019 nie wytworzyliśmy odpadów niebezpiecznych. Ilość wytworzonych odpadów wynika z normalnego funkcjonowania urzędu – zużywania różnego rodzaju materiałów i sprzętu. W poszczególnych latach ilości mogą być różne. Nie można założyć tendencji spadkowej wytwarzanych odpadów, zawsze będziemy wytwarzać odpady niebezpieczne, np. zużyte świetlówki. Ilość odpadów niebezpiecznych zależy m.in. od liczby prowadzonych postępowań, czasu pracy z włączonym oświetleniem. Dążymy do maksymalnego ograniczenia ilości wytwarzanych odpadów.

6) *Różnorodność biologiczna*

- Całkowite użytkowanie gruntów (w m²)

Rok	2016	2017	2018	2019
Całkowite użytkowanie gruntów dla lokalizacja we Wrocławiu	Brak danych	Brak danych	622,16	622,16
Całkowite użytkowanie gruntów dla lokalizacja we w Jeleniej Górze	Brak danych	73,52	73,52	73,52

Całkowite użytkowanie gruntów dla lokalizacji we Wrocławiu w latach 2018 i 2019 zostało ustalone na podstawie danych zawartych w aktualnej umowie najmu (procentowej wartości zajmowanej powierzchni lokalu w stosunku do powierzchni całej nieruchomości - 64,14 %) oraz danych katastralnych miasta Wrocławia (powierzchnie nieruchomości gruntowych). Nie mamy możliwości pozyskania danych niezbędnych do ustalenia całkowitego użytkowania gruntów w latach poprzednich.

Całkowite użytkowanie gruntów dla lokalizacji w Jeleniej Górze w latach 2017-2019 zostało ustalone na podstawie danych otrzymanych od zarządcy nieruchomości (procentowy udział najmowanej powierzchni w stosunku do powierzchni całej nieruchomości wynosi 3,70 %, całkowita powierzchnia nieruchomości, na której zlokalizowana jest siedziba wynosi 1987 m²). Nie mamy możliwości pozyskania danych niezbędnych do ustalenia całkowitego użytkowania gruntów w latach poprzednich.

Dodatkowo ustalono dwa następujące wskaźniki:

- Liczba obszarów Natura 2000 województwa dolnośląskiego posiadających plany zadań ochronnych:

Rok	2016	2017	2018	2019
Liczba A	49	49	49	49
Liczba B	101	101	101	101
Liczba R	0,485	0,485	0,485	0,485

gdzie A – oznacza liczbę obszarów Natura 2000 województwa dolnośląskiego posiadających plany zadań ochronnych w roku (obszar)

B – oznacza liczbę wszystkich obszarów Natura 2000 województwa dolnośląskiego w roku (obszar)

R – jest wynikiem ilorazu liczb A i B

Liczba obszarów Natura 2000 województwa dolnośląskiego posiadających ustanowione plany zadań ochronnych nie uległa zmianie. Powyższe wynika z faktu, że zakończono procedowanie ustanawiania planów zadań ochronnych wytypowanych do realizacji w ramach projektu pn.: „Opracowanie planów zadań ochronnych dla obszarów natura 2000 na obszarze Polski”, natomiast kolejne zarządzenia będą sukcesywnie pojawiały się dopiero w latach 2020-2022. Dążymy do ustalenia wskaźnika na poziomie 1,00.

- Liczba rezerwatów przyrody województwa dolnośląskiego posiadających dokumentacje planistyczne:

Rok	2016	2017	2018	2019
Liczba A	39	40	40	38
Liczba B	67	67	67	67
Liczba R	0,58	0,60	0,60	0,57

gdzie A – oznacza liczbę rezerwatów przyrody województwa dolnośląskiego posiadających dokumentacje planistyczne w roku (rezerwat)

B – oznacza liczbę wszystkich rezerwatów przyrody województwa dolnośląskiego w roku (rezerwat)

R – jest wynikiem ilorazu liczb A i B

Liczba rezerwatów przyrody posiadających dokumentacje planistyczne może ulegać zmianie. Liczba nowych zarządzeń w sprawie zadań ochronnych dla rezerwatów przyrody uzależniona jest od konieczności stosowania zabiegów ochronnych w ramach ochrony czynnej w rezerwach przyrody. Dążymy do ustalenia wskaźnika na najwyższym poziomie adekwatnym do celów ochrony rezerwatów.

7) *Emisje – całkowita roczna emisja gazów cieplarnianych*

Emisje wynikające z użytkowania 3 samochodów służbowych i samochodów prywatnych użytkowanych do celów służbowych. Wskaźnik dotyczy wszystkich lokalizacji

Rok	2016	2017	2018	2019
Liczba A	7,32	8,89	5,2	8,82
Liczba B	58	68	61	68
Liczba R	0,13	0,13	0,085	0,13

gdzie A – oznacza wielkość emisji CO₂ wygenerowaną przez samochody służbowe i prywatne użytkowane do celów służbowych w roku (Mg) – jest to iloczyn liczby przejechanych kilometrów oraz emisji CO₂ dla użytkowanych silników samochodów (emisja dla KIA 154 g/km, Suzuki 127 g/km, dla samochodów prywatnych przyjęto średnią emisję 154 g/km)

B – oznacza liczbę pracowników wg. Rb-70 w roku (osoby) - podane zatrudnienie dotyczy stanu zatrudnienia na koniec każdego roku

R – jest wynikiem ilorazu liczb A i B

Ilość emisji gazów wynika z użytkowania samochodów podczas wyjazdów służbowych. W poszczególnych latach wielkości emisji mogą być różne. Wartości te uzależnione są od liczby prowadzonych danym roku spraw – koniecznych wyjazdów służbowych (przejechanych kilometrów). Dążymy do ustalenia wskaźnika na najniższym poziomie poprzez ograniczenie wyjazdów do niezbędnej ilości adekwatnej do realizacji statutowych obowiązków. Wnioskujemy o ośrodki na wymianę samochodów z normą EURO 4 na nowocześniejsze o wyższej normie np. EURO 6.

9. Wymagania prawne

Regionalna Dyrekcja deklaruje spełnianie wszystkich wymagań prawnych dotyczących środowiska oraz innych do których jest zobowiązana, ustanowiony system zarządzania jest jednym z narzędzi dla zapewnienia tej zgodności.

Regionalna Dyrekcja nie posiada żadnych instalacji wymagających szczególnego sposobu postępowania, w tym specjalnych pozwoleń. Regionalna Dyrekcja została wpisana do Bazy danych o produktach i opakowaniach oraz o gospodarce odpadami - nr rejestrowy BDO: 000095969. Wszystkie wymagane przepisami prawa informacje/sprawozdania dotyczące korzystania ze środowiska są corocznie przekazywane do:

- Krajowego Ośrodka Bilansowania i Zarządzania Emisjami (KOBIZE) – Roczny raport o emisjach gazów cieplarnianych i innych substancji,
- Urzędu Marszałkowskiego Województwa Dolnośląskiego - wykaz zawierający informacje i dane o rodzaju i wielkości emisji gazów lub pyłów wprowadzanych do powietrza oraz o wysokości należnych opłat; zbiorcze zestawienie informacji o zakresie korzystania ze środowiska oraz o wysokości należnych opłat,
- Urzędu Marszałkowskiego Województwa Dolnośląskiego (BDO) – zbiorcze zestawienie danych o odpadach (sprawozdanie za 2019 r. składane będzie elektronicznie za pośrednictwem bazy BDO).

Z uwagi na niewielkie emisje (nieznaczne korzystanie ze środowiska) Regionalna Dyrekcja jest zwolniona z wnoszenia opłat.

W celu sprawnego i zgodnego z przepisami prawa działania Regionalnej Dyrekcji, wszyscy pracownicy mają stały dostęp do przepisów prawnych, co umożliwia im bieżącą identyfikację wymagań prawnych oraz sukcesywne aktualizowanie wiedzy na temat obowiązującego stanu prawnego – m.in. Internetowy System Aktów Prawnych, Serwis Informacji Prawnej LEX. Pracownicy korzystają również ze specjalistycznych publikacji, szkoleń oraz konsultacji z radcą prawnym.

Na bieżąco prowadzone są rejestry zarządzeń Regionalnego Dyrektora Ochrony Środowiska we Wrocławiu oraz zawartych umów i porozumień, co pozwala na sprawny ich przegląd, w szczególności skutkujący aktualizacją tych dokumentów w zakresie niezbędnym do prawidłowego i przyjaznego środowiska funkcjonowania jednostki. O najważniejszych zmianach pracownicy informowani są przez bezpośrednich

przełożonych oraz drogą mailową. Obieg dokumentów realizowany jest zgodnie z obowiązującą instrukcją kancelaryjną Generalnej Dyrekcji Ochrony Środowiska i regionalnych dyrekcji ochrony środowiska i znana jest każdemu pracownikowi. W urzędzie prowadzony jest stały nadzór nad ww. dokumentacją, co przyczynia się do również do prawidłowego nadzoru nad znaczącymi aspektami środowiskowymi.

Informacje potwierdzające spełnianie wymagań prawnych przedstawiono w rozdziale 7 w postaci dwóch zestawień: Udział uchylonych decyzji administracyjnych w stosunku do wszystkich wydanych decyzji administracyjnych oraz Udział uzasadnionych skarg w stosunku do wszystkich wniesionych skarg.

10. Komunikacja ze społeczeństwem

Celem prowadzonej komunikacji ze społeczeństwem jest zapewnienie skutecznego i efektywnego sposobu przekazywania informacji klientom urzędu (społeczeństwu) oraz pracownikom Regionalnej Dyrekcji.

Regionalna Dyrekcja Ochrony Środowiska we Wrocławiu prowadzi otwarty dialog ze społeczeństwem, wszystkie przekazywane i publikowane informacje mają na celu przede wszystkim kształtowanie pozytywnego wizerunku Regionalnej Dyrekcji Ochrony Środowiska we Wrocławiu, budowania zaufania do instytucji publicznych, podniesienie ekologicznej świadomości społeczeństwa oraz pomoc klientom w sprawnym i szybkim załatwieniu sprawy, co przekłada się na prawidłowe i zgodne współdziałanie umożliwiające wypracowanie skutecznych rozwiązań w zakresie ochrony środowiska województwa dolnośląskiego. Regionalna Dyrekcja Ochrony Środowiska we Wrocławiu zapewnia udział społeczeństwa w prowadzonych postępowaniach administracyjnych zgodnie z przepisami prawa, co w praktyce oznacza m.in., że informacje umieszczane są w publicznie dostępnych wykazach, istnieje możliwość zapoznania się z dokumentacją sprawy oraz istnieje możliwość złożenia uwag i wniosków do sprawy, które rozpatrywane są w ramach prowadzonego postępowania.

Regionalny Dyrektor Ochrony Środowiska we Wrocławiu zapewnia również możliwość składania skarg i wniosków na działalność jednostki lub pracowników. Skargi i wnioski można składać również osobiście Regionalnemu Dyrektorowi Ochrony Środowiska we Wrocławiu. Dobrą praktyką stosowaną w Regionalnej Dyrekcji jest możliwość spotkania klientów urzędu z pracownikami lub dyrekcją na każdym etapie prowadzonego postępowania. Spotkania te dają możliwość wymiany informacji i poglądów, co przyczynia się do zrozumienia potrzeb wnioskodawcy, a zarazem wnioskodawca ma możliwość wnikliwego poznania uwarunkowań prawnych i środowiskowych, które Regionalna Dyrekcja jest zobowiązana przestrzegać.

10.1. Komunikacja zewnętrzna

- 1) Strona internetowa (wroclaw.rdos.gov.pl) i strona BIP (bip.wroclaw.rdos.gov.pl) – na stronach zawarte są informacje o urzędzie,
- 2) Wybrane szkolenia i konferencje, w których udział brali pracownicy Regionalnej Dyrekcji w roku 2019
 - Człowiek a środowisko - koegzystencja czy konkurencja.
 - Wzmocnienie inwestycji w sieć Natura 2000 poprzez dostęp do funduszy UE i aktualizację priorytetowych ram działania (PAF).
 - Bank danych o lasach-informacja w zasięgu ręki.
 - Człowiek dla Natury - Natura dla człowieka. Koegzystencja zamiast konkurencji w dolnośląskich obszarach Natura 2000.
 - Problemy środowiskowe pojawiające się podczas procedury oceny oddziaływania na środowisko oraz związane z tym problemy w postępowaniach o wydawanie decyzji o środowiskowych uwarunkowaniach oraz decyzji ZRID.
 - Spotkanie grupy roboczej ds. hałasu.
 - Aspekty administracyjno-prawne i środowiskowe z zakresu hydrogeologii i ciepła Ziemi.

- Historia oraz przyszłość ochrony przyrody w Karkonoskim Parku Narodowym. Młodzi dla ochrony przyrody.
 - Ochrona starodrzewu na groblach i wałach przeciwpowodziowych: konflikty-rozwiazania-realizacja w oparciu o przykłady z praktyki.
 - Spotkanie grupy roboczej ds. gospodarki wodno-ściekowej.
 - Ocena oddziaływania na środowisko przedsięwzięć związanych z chowem i hodowlą zwierząt.
 - Zagadnienia związane z gospodarką wodno-ściekową w procedurze wydawania decyzji o środowiskowych uwarunkowaniach.
 - Pilotażowy monitoring wilka i rysia w Polsce realizowany w ramach Państwowego Monitoringu Środowiska – wstępne wyniki projektu.
 - Stan i potrzeby gatunkowej ochrony grzybów i porostów.
- 3) Komisje i zespoły doradcze
- Regionalna Komisja do spraw Ocen Oddziaływania na Środowisko – organ opiniodawczo-doradczy działający przy Regionalnym Dyrektora Ochrony Środowiska we Wrocławiu, członkami komisji są przedstawiciele nauki, praktyki oraz organizacji ekologicznych,
 - Regionalna Rada Ochrony Przyrody – organ opiniodawczo-doradczy działający przy Regionalnym Dyrektora Ochrony Środowiska we Wrocławiu w zakresie ochrony przyrody, członkami rady są działający na rzecz ochrony przyrody przedstawiciele nauki, praktyki, organizacji ekologicznych, Państwowego Gospodarstwa Leśnego Lasy Państwowe oraz sejmiku województwa,
 - zespół opiniodawczo-doradczy Regionalnego Dyrektora Ochrony Środowiska we Wrocławiu przy rezerwacie przyrody „Jaskinia Niedźwiedzia”, członkami zespołu są przedstawiciele nauki i Państwowego Gospodarstwa Leśnego Lasy Państwowe,
 - zespół opiniodawczo-doradczy Regionalnego Dyrektora Ochrony Środowiska we Wrocławiu przy rezerwacie przyrody „Stawy Milickie”, członkami zespołu są przedstawiciele nauki, samorządu terytorialnego oraz zarządca terenu,
 - pracownicy Regionalnej Dyrekcji Ochrony Środowiska we Wrocławiu czynnie uczestniczą również w różnych radach i zespołach: Zespół Doradców ds. Ochrony Przyrody Regionalnej Dyrekcji Lasów Państwowych we Wrocławiu; Rada Dolnośląskiego Zespołu Parków Krajobrazowych; Rada Naukowo-Społeczna Leśnego Kompleksu Promocyjnego „Lasy Doliny Baryczy”, Wrocławska Rada ds. Ekologii i Zieleni, Zespół ds. Jakości Powietrza i Efektywności Energetycznej.
- 4) Geoportal RDOŚ Wrocław – system udostępniania danych przestrzennych zapewniający ogólnodostępny geoportal zawierający wojewódzki rejestr form ochrony przyrody, zarejestrowani użytkownicy zewnętrzni dodatkowo mają możliwość zgłaszania swoich danych celem umieszczenia w bazie danych (uzupełnienia, zmiany lub nowe dane).

10.2. Komunikacja wewnętrzna

- 1) Narady kierownictwa – cykliczne spotkania podczas których omawiana jest bieżąca działalność urzędu, ustalane plany, rozpatrywane sprawy zgłaszane przez pracowników. Ustalenia na bieżąco naczelnicy przekazują pracownikom swoich wydziałów.
- 2) Strona internetowa (wroclaw.rdos.gov.pl) i strona BIP (bip.wroclaw.rdos.gov.pl).
- 3) Sieć telefoniczna oraz e-mailowa.
- 4) Intranet - udostępnianie dokumentów i plików.
- 5) System obiegu dokumentów EZD PUW.
- 6) Geoportal – system przechowywania, aktualizacji i udostępniania danych przestrzennych zapewniający dostęp do geoportalu zawierający wojewódzki rejestr form ochrony przyrody - baza umożliwia pracownikom szybki i prosty dostęp do zawartych w nim informacji przyrodniczych, system umożliwia w prosty sposób aktualizowanie danych w nim zawartych.

11. Oświadczenie Weryfikatora Środowiskowego

Niniejsza deklaracja środowiskowa nie została poddana walidacji na mocy art. 7 Rozporządzenia EMAS.

Ostatnia walidacja deklaracji środowiskowej miała miejsce w roku ubiegłym, a oświadczenie weryfikatora środowiskowego zostało wydane dnia 20.08.2019 r. i zamieszczone w deklaracji środowiskowej z dnia 13 sierpnia 2019 r. (wersja 5).