



DZIENNIK URZĘDOWY

WOJEWÓDZTWA MAŁOPOLSKIEGO

Kraków, dnia 9 czerwca 2022 r.

Poz. 4086

ZARZĄDZENIE REGIONALNEGO DYREKTORA OCHRONY ŚRODOWISKA W KRAKOWIE

z dnia 3 czerwca 2022 roku

zmieniające zarządzenie w sprawie ustanowienia planu zadań ochronnych dla obszaru Natura 2000 Raba z Mszanką PLH120093

Na podstawie art. 28 ust. 5 ustawy z dnia 16 kwietnia 2004 r. o ochronie przyrody (Dz. U. z 2022 r. poz. 916) zarządza się, co następuje:

§ 1. W zarządzeniu Regionalnego Dyrektora Ochrony Środowiska w Krakowie z dnia 21 grudnia 2020 r. w sprawie ustanowienia planu zadań ochronnych dla obszaru Natura 2000 Raba z Mszanką PLH120093 (Dz. Urz. Woj. Małopolskiego poz. 8473) wprowadza się następujące zmiany:

- 1) po § 5 dodaje się § 5a w brzmieniu: "§ 5a. Lokalizację obszarów, dla których określono cele działań ochronnych, przedstawia załącznik nr 4a do zarządzenia.";
- 2) załącznik nr 4 do zarządzenia otrzymuje brzmienie określone w załączniku nr 1 do niniejszego zarządzenia;
- 3) załącznik nr 4a do zarządzenia otrzymuje brzmienie określone w załączniku nr 2 do niniejszego zarządzenia.

§ 2. Zarządzenie wchodzi w życie po upływie 14 dni od dnia ogłoszenia.

Regionalny Dyrektor Ochrony Środowiska w Krakowie

Rafał Rostecki

Załącznik Nr 1 do zarządzenia
Regionalnego Dyrektora Ochrony Środowiska w Krakowie
z dnia 3 czerwca 2022 r.

Cele działań ochronnych

Lp.	Przedmiot ochrony	Parametr/wskaźnik	Cel działań ochronnych
1.	3220 Pionierska roślinność na kamieńcach górskich potoków	Powierzchnia siedliska	<p>Utrzymanie warunków do kształtowania się siedliska na niezmnieszonej powierzchni (5,41 ha) z uwzględnieniem procesów naturalnych (wezbrań rzecznych, erozji dostarczającej rumowiska rzeczne, procesów transportu tego rumowiska i jego osadzania) oraz potrzeby zapewnienia ochrony przed powodzią i usuwania skutków powodzi.</p> <p>Siedlisko zostało zidentyfikowane w obszarze Natura 2000 na całej długości Raby, w nieregularnie rozłożonych płatach. Wyznaczono siedem odcinków rzeki, na których stwierdzono występowanie siedliska, w 13 płatach o łącznej powierzchni 5,41 ha.</p> <p>Odcinek I {28a5} – 0,04 ha {619c} – 0,05 ha</p> <p>Odcinek II {737d} – 0,24 ha</p> <p>Odcinek III {e165} – 0,54 ha {b195} – 0,41 ha</p> <p>Odcinek IV {4fda} – 0,7 ha</p> <p>Odcinek V {0a38} – 0,2 ha {e788} – 0,23 ha {d825} – 0,70 ha</p> <p>Odcinek VI {dce1} – 1,48 ha {7700} – 0,22 ha</p> <p>Odcinek VII {1057} – 0,09 ha</p>

		{6d29} – 0,5 ha Ze względu na charakter siedliska lokalizacja, liczba i powierzchnia płatów ulega naturalnym fluktuacjom.
	Powierzchnia kamieńców na transekcje	Poprawa oceny wskaźnika z U1 do FV na następujących odcinkach Raby: Odcinek I Odcinek II Odcinek III Odcinek VI Odcinek VII Powierzchnia kamieńców na transekcje nie podlega zmianom lub zwiększa się, na ogół ok. >5a (25 % powierzchni transektu). Dopuszczalne okresowe pogorszenie oceny wskaźnika w przypadku dłuższych okresów bez wezbrań rzecznych.
		Utrzymanie oceny FV wskaźnika na następujących odcinkach Raby: Odcinek IV Odcinek V Powierzchnia kamieńców na transekcje nie podlega zmianom lub zwiększa się, na ogół ok. >5a (25 % powierzchni transektu). Dopuszczalne okresowe pogorszenie oceny wskaźnika w przypadku dłuższych okresów bez wezbrań rzecznych.
	Szerokość kamieńców	Utrzymanie oceny FV wskaźnika na wszystkich odcinkach Raby. Szerokość kamieńców >7-8 m. Dopuszczalne okresowe pogorszenie oceny wskaźnika w przypadku dłuższych okresów bez wezbrań rzecznych.
	Pokrycie kamieńców przez roślinność zielną	Utrzymanie oceny FV wskaźnika na wszystkich odcinkach Raby. Pokrycie kamieńców przez roślinność zielną <30%. Dopuszczalne okresowe pogorszenie oceny wskaźnika w przypadku dłuższych okresów bez wezbrań rzecznych.
	Wysokość warstwy zielnej	Utrzymanie oceny FV wskaźnika na wszystkich odcinkach Raby. Wysokość warstwy zielnej <25-30 cm. Dopuszczalne okresowe pogorszenie oceny wskaźnika w przypadku dłuższych okresów bez wezbrań rzecznych.
	Gatunki ekspansywnych roślin zielnych	Utrzymanie oceny FV wskaźnika na wszystkich odcinkach Raby. Brak lub pojedyncze osobniki gatunków ekspansywnych roślin zielnych.
	Obce gatunki inwazyjne	Utrzymanie oceny FV wskaźnika na następujących odcinkach Raby. Odcinek I

	<p>Odcinek II Odcinek III Odcinek IV Odcinek V Odcinek VI Odcinek VII Brak obcych gatunków inwazyjnych.</p>
	<p>Poprawa oceny wskaźnika z U2 do U1 na V odcinku Raby. Gatunki inwazyjne występują pojedynczo lub w niewielkich kępach, jeden gatunek.</p>
Gatunki krzewów	<p>Utrzymanie oceny FV wskaźnika na wszystkich odcinkach Raby. Występują wyłącznie gatunki wierzb rodzimych, charakterystycznych dla <i>Salici-Myricarietum</i>, olsza szara.</p>
Zwarcie krzewów na transekcje	<p>Utrzymanie oceny FV wskaźnika na wszystkich odcinkach Raby. Brak, tylko młode lub pojedyncze osobniki krzewów.</p>
Udział gatunków drzewiastych (powyżej 1,5 m wysokości)	<p>Utrzymanie oceny FV wskaźnika na wszystkich odcinkach Raby. Brak lub pojedyncze osobniki gatunków drzewiastych (powyżej 1,5 m wysokości).</p>
Obecność kompleksu siedlisk nadrzecznych: 3220, 3230, 3240, 91E0	<p>Utrzymanie oceny FV wskaźnika na następujących odcinkach Raby: Odcinek II Odcinek III Odcinek IV Odcinek V Odcinek VI Odcinek VII Minimum trzy typy siedlisk; dobrze wykształcone.</p>
	<p>Utrzymanie oceny U1 wskaźnika na I odcinku Raby. Przynajmniej dwa typy siedlisk, przynajmniej jedno z nich dobrze wykształcone.</p>
Perspektywy ochrony	<p>Perspektywy zachowania siedliska dobre lub doskonałe, nie przewiduje się znacznego oddziaływania czynników zagrażających (FV) na następujących odcinkach Raby: Odcinek I Odcinek II Odcinek III Odcinek IV Odcinek VI</p>

			Odcinek VII
			Perspektywy zachowania siedliska umiarkowane, obserwowany umiarkowany wpływ czynników zagrażających (U1) na odcinku V Raby.
2.	3240 Zarośla wierzby siwej na kamieńcach i żwirowiskach górskich potoków (<i>Salici-Myricarietum</i> część – z przewagą wierzby)	Powierzchnia siedliska	<p>Utrzymanie warunków do kształtowania się siedliska na niezmnieszonej powierzchni (17,3 ha) z uwzględnieniem procesów naturalnych (wezbrań rzecznych, erozji dostarczającej rumowiska rzeczne, procesów transportu tego rumowiska i jego osadzania) oraz potrzeby zapewnienia ochrony przed powodzią i usuwania skutków powodzi.</p> <p>Stwierdzono 13 płatów siedliska w obszarze o łącznej powierzchni 17,3 ha. Płaty rozmieszczone są na całej długości rzeki Raby:</p> <p>{254b} – 0,26 ha {dcfa} – 0,19 ha {33d1} – 0,28 ha {6bb5} – 0,47 ha {6ac6} – 0,51 ha {52b3} – 0,45 ha {b41c} – 0,46 ha {1e02} – 2,17 ha {2bc0} – 7,63 ha {bac5} – 0,58 ha {d633} – 1,28 ha {f203} – 0,26 ha {f0c9} – 4,11 ha</p> <p>Ze względu na charakter siedliska lokalizacja, liczba i powierzchnia płatów ulega naturalnym fluktuacjom.</p>
		Procent powierzchni zajęty przez siedlisko na transekcje	<p>Utrzymanie oceny FV wskaźnika na wszystkich stanowiskach.</p> <p>Powierzchnia siedliska na transekcje nie podlega zmianom lub zwiększa się, na ogół ok. >5a (25 % powierzchni transektu).</p> <p>Dopuszczalne okresowe pogorszenie oceny wskaźnika po wystąpieniu wezbrań powodziowych.</p>
		Gatunki krzewów	<p>Utrzymanie oceny FV wskaźnika na stanowiskach:</p> <p>{1e02} {2bc0}</p> <p>Występują wierzby: siwa <i>Salix eleagnos</i>, purpurowa <i>S. purpurea</i>, krucha <i>S. fragilis</i>, trójpręcikowa <i>S. triandra</i> oraz września pobrzeżna <i>Myricaria germanica</i>.</p>

		<p>Utrzymanie oceny U1 wskaźnika na stanowiskach: {254b} {dcfa} {33d1} {6bb5} {6ac6} {52b3} {b41c} {bac5} {d633} {f203} {f0c9}</p> <p>Niski udział wierzby siwej; brak wrześni pobrzejnej lub tylko sporadycznej jej występowanie (także w sąsiedztwie); pojedyncze gatunki innych wierzb.</p>
	Wysokość krzewów	<p>Utrzymanie oceny FV wskaźnika na stanowiskach: {dcfa} {33d1} {6bb5} {6ac6} {52b3} {b41c} {1e02} {2bc0} {bac5} {d633} {f0c9}</p> <p>Wysokość krzewów 1,5 – 3 m. Dopuszczalne okresowe pogorszenie oceny wskaźnika po wystąpieniu wezbrań powodziowych lub w przypadku dłuższych okresów bez wezbrań.</p>
		<p>Utrzymanie oceny U1 wskaźnika na stanowiskach: {254b} {f203}</p> <p>Wysokość krzewów 0,5 – 1,5 m. Dopuszczalne okresowe pogorszenie oceny wskaźnika po wystąpieniu wezbrań powodziowych lub w przypadku dłuższych okresów bez wezbrań.</p>
	Zwarcie krzewów	<p>Utrzymanie oceny FV wskaźnika na stanowiskach:</p>

		na transekcje	<p>{254b} {dcfa} {33d1} {6bb5} {6ac6} {52b3} {b41c} {1e02} {2bc0} {bac5} {d633} {f203} {f0c9}</p> <p>Zwarcie krzewów na transekcje >30%. Dopuszczalne okresowe pogorszenie oceny wskaźnika po wystąpieniu wezbrań powodziowych.</p> <p>Utrzymanie oceny U1 wskaźnika na stanowisku {f203}. Zwarcie krzewów na transekcje 10-30 %. Dopuszczalne okresowe pogorszenie oceny wskaźnika po wystąpieniu wezbrań powodziowych.</p>
		Struktura przestrzenna płatów zarośli	<p>Utrzymanie oceny FV wskaźnika na stanowiskach: {254b} {33d1} {6bb5} {6ac6} {52b3} {b41c} {1e02} {2bc0} {bac5} {d633} {f0c9}</p> <p>Masowe występowanie.</p> <p>Utrzymanie oceny U1 wskaźnika na stanowiskach: {dcfa} {f203}</p>

		Kępy niewielkie lub rozproszone osobniki na całym transekcie.
	Udział gatunków drzewiastych (powyżej 3 m wysokości)	Utrzymanie oceny FV wskaźnika na wszystkich stanowiskach. Brak lub pojedyncze osobniki gatunków drzewiastych (powyżej 3 m wysokości).
	Stan zdrowotny krzewów wierzbowych	Utrzymanie oceny FV wskaźnika na wszystkich stanowiskach. Brak oznak pogorszenia zdrowia krzewów lub tylko pojedyncze uszkodzone krzewy.
	Odnowienie wierzby (obecność nalotu)	Utrzymanie oceny FV wskaźnika na stanowiskach: {254b} {33d1} {6bb5} {6ac6} {52b3} {b41c} {1e02} {2bc0} {bac5} {d633} {f203} {f0c9} Odnowienie wierzby obecne, występujące powszechnie.
		Utrzymanie oceny U1 wskaźnika na stanowisku {dcfa}. Odnowienie wierzby obecne, ale nieliczne.
	Gatunki ekspansywnych roślin zielnych	Utrzymanie oceny FV wskaźnika na stanowiskach: {254b} {dcfa} {33d1} {6bb5} {bac5} Brak gatunków ekspansywnych roślin zielnych, lub pojedyncze osobniki jednego gatunku.
		Utrzymanie oceny U1 wskaźnika na stanowiskach: {6ac6} {52b3} {b41c} {1e02}

		<p>{2bc0} {d633} {f203} {f0c9}</p> <p>Kępy lub rozproszone pojedyncze osobniki gatunków ekspansywnych roślin zielnych na całej przestrzeni.</p>
	Obce gatunki inwazyjne	<p>Utrzymanie oceny FV wskaźnika na stanowiskach: {254b} {33d1} {bac5}</p> <p>Brak obcych gatunków inwazyjnych lub pojedyncze osobniki jednego gatunku.</p>
		<p>Poprawa oceny wskaźnika z U1 na FV na stanowiskach: {dcfa} {6bb5} {6ac6} {52b3} {d633}</p> <p>Brak obcych gatunków inwazyjnych lub pojedyncze osobniki jednego gatunku.</p>
		<p>Poprawa oceny wskaźnika z U2 na U1 na stanowiskach: {b41c} {1e02} {2bc0} {f203} {f0c9}</p> <p>Kępy lub rozproszone pojedyncze osobniki jednego obcego gatunku inwazyjnego lub więcej niż jeden gatunek inwazyjny.</p>
	Obecność kompleksu siedlisk nadrzecznych: 3220, 3230, 3240, 91E0	<p>Utrzymanie oceny FV wskaźnika na stanowiskach: {dcfa} {33d1} {1e02} {2bc0} {bac5} {d633} {f203} {f0c9}</p> <p>Minimum trzy typy siedlisk; dobrze wykształcone.</p>

			<p>Utrzymanie oceny U1 wskaźnika na stanowiskach: {254b} {6bb5} {6ac6} {52b3} {b41c}</p> <p>Przynajmniej dwa typy siedlisk, przynajmniej jedno z nich dobrze wykształcone.</p>
		Perspektywy ochrony	<p>Perspektywy zachowania siedliska dobre lub doskonałe, nie przewiduje się znacznego oddziaływania czynników zagrażających (FV) na następujących stanowiskach: {254b} {33d1} {b41c} {bac5}</p> <p>Perspektywy zachowania siedliska umiarkowane, obserwowany umiarkowany wpływ czynników zagrażających (U1) na następujących stanowiskach: {dcfa} {6bb5} {6ac6} {52b3} {1e02} {2bc0} {d633} {f203} {f0c9}</p>
3.	*91E0 Łęgi wierzbowe, topolowe, olszowe i jesionowe (<i>Salicetum albo-fragilis</i> , <i>Populetum albae</i> , <i>Alnenion glutinoso-incanae</i>) i olsy źródłiskowe	Powierzchnia siedliska	<p>Utrzymanie stabilnej powierzchni siedliska z uwzględnieniem naturalnych procesów na powierzchni ok. 55,5 ha. Utrzymanie areálu poszczególnych płatów siedliska.</p> <p>Siedlisko występuje w postaci nadrzecznych łągów wierzbowych oraz nadrzecznej olszyny górskiej. W obszarze stwierdzono 14 stanowisk siedliska o łącznej powierzchni 55,51 ha, zlokalizowanych regularnie na całej długości rzeki Raby i w przyujściowym odcinku Krzywiczanki:</p> <p>{190f} – 0,68 ha {df85} – 0,42 ha {f4b5} – 1,25 ha {5db0} – 0,62 ha</p>

		{14e5} – 2,74 ha {66da} – 5,76 ha {58da} – 5,53 ha {6f80} – 5,31 ha {0309} – 11,40 ha {82f7} – 7,40 ha {e407} – 6,63 ha {fc56} – 5,82 ha {82fb} – 0,61 ha {8c6e} – 1,34 ha
	Powierzchnia siedliska na stanowisku	Utrzymanie oceny FV wskaźnika na wszystkich stanowiskach. Powierzchnia siedliska na stanowisku nie zmniejsza się, nie jest antropogenicznie pofragmentowana.
	Gatunki charakterystyczne	Utrzymanie oceny wskaźnika na poziomie U1 na wszystkich stanowiskach. Kombinacja florystyczna ubożona, lecz oparta na gatunkach typowych dla łągu.
	Gatunki dominujące	Utrzymanie oceny wskaźnika na poziomie U1 na stanowiskach: {190f} {df85} {f4b5} {5db0} {14e5} {66da} {58da} {6f80} {0309} {82f7} {fc56} {82fb} {8c6e}
		We wszystkich warstwach dominują gatunki typowe dla siedliska, przy czym są zaburzone relacje ilościowe (dominacja facjalna).
		Poprawa oceny wskaźnika z U2 do U1 na stanowisku {e407}. We wszystkich warstwach dominują gatunki typowe dla siedliska, przy czym są zaburzone relacje ilościowe (dominacja facjalna).
	Gatunki obce geograficznie w drzewostanie	Utrzymanie oceny wskaźnika na poziomie FV na wszystkich stanowiskach. Gatunki obce geograficznie w drzewostanie <1% i nie odnawiające się.

		<p>Inwazyjne gatunki obce w podszybie i runie</p>	<p>Poprawa oceny wskaźnika z U1 na FV na stanowiskach: {190f} {df85} {f4b5} {5db0} {14e5} {66da} {58da} {6f80} {0309} {82f7} {82fb} {8c6e}</p> <p>Obecny najwyżej jeden gatunek inwazyjny, nieliczny – sporadyczny.</p>
			<p>Poprawa oceny wskaźnika z U2 na U1 na stanowiskach: {e407} {fc56}</p> <p>Więcej niż jeden gatunek inwazyjny, lub jeden gatunek jeżeli liczny.</p>
		<p>Ekspansywne gatunki rodzime (apofity) w runie</p>	<p>Utrzymanie oceny wskaźnika na poziomie U1 na wszystkich stanowiskach. Silnie ekspansywne, lecz nie ograniczające różnorodności runa.</p>
		<p>Martwe drewno (łącznie zasoby)</p>	<p>Osiągnięcie i utrzymanie oceny wskaźnika na poziomie U1 na stanowiskach: {190f} {df85} {f4b5} {5db0} {14e5} {66da} {58da} {6f80} {0309} {82f7} {fc56} {82fb} {8c6e}</p> <p>Zasoby martwego drewna odpowiadają jakościowo strukturze drzewostanu (są obecne całe martwe drzewa, a nie tylko gałęzie), a ilościowo są pomiędzy 3%</p>

	<p>a 10% zasobności drzewostanu.</p> <p>Poprawa oceny wskaźnika z U2 na U1 na stanowisku {e407}.</p> <p>Zasoby martwego drewna odpowiadają jakościowo strukturze drzewostanu (są obecne całe martwe drzewa, a nie tylko gałęzie), a ilościowo są pomiędzy 3% a 10% zasobności drzewostanu.</p>
Martwe drewno wielkowymiarowe (leżące lub stojące >3 m długości i >50 cm średnicy)	<p>Utrzymanie oceny wskaźnika na poziomie FV na stanowisku {0309}.</p> <p>Martwe drewno wielkowymiarowe (leżące lub stojące >3 m długości i >50 cm średnicy) w ilości >5 szt./ha.</p>
	<p>Utrzymanie oceny wskaźnika na poziomie U1 na stanowiskach:</p> <p>{82f7}</p> <p>{e407}</p> <p>{fc56}</p> <p>Martwe drewno wielkowymiarowe (leżące lub stojące >3 m długości i >50 cm średnicy) w ilości 3-5 szt./ha.</p>
	<p>Poprawa oceny wskaźnika z poziomu U2 do U1 na stanowiskach:</p> <p>{190f}</p> <p>{df85}</p> <p>{f4b5}</p> <p>{5db0}</p> <p>{14e5}</p> <p>{66da}</p> <p>{58da}</p> <p>{6f80}</p> <p>{82fb}</p> <p>{8c6e}</p> <p>Martwe drewno wielkowymiarowe (leżące lub stojące >3 m długości i >50 cm średnicy) w ilości 3-5 szt./ha.</p>
Naturalność koryta rzecznego	<p>Utrzymanie oceny FV wskaźnika na stanowiskach:</p> <p>{6f80}</p> <p>{0309}</p> <p>{fc56}</p> <p>Brak regulacji lub ciek zupełnie zrenaturalizowany po dawniejszej regulacji.</p>
	<p>Utrzymanie oceny U1 wskaźnika na stanowiskach:</p> <p>{190f}</p> <p>{df85}</p>

	<p>{f4b5} {5db0} {14e5} {66da} {58da} {82f7} {e407} {82fb} {8c6e}</p> <p>Regulacja wykonana metodami „miękkimi”, z zachowaniem cech hydromorfologicznych cieków naturalnych.</p>
Reżim wodny (w tym rytm zalewów, jeśli występują)	Utrzymanie oceny wskaźnika na poziomie FV na wszystkich stanowiskach. Dynamika zalewów i przewodnienie podłoża normalne z punktu widzenia odpowiedniego ekosystemu/zbiorowiska roślinnego.
Wiek drzewostanu	Utrzymanie oceny wskaźnika na poziomie U1 na wszystkich stanowiskach. >50% udział drzew starszych niż 50 lat.
Pionowa struktura roślinności	<p>Utrzymanie oceny wskaźnika na poziomie FV na stanowiskach:</p> <p>{190f} {df85} {f4b5} {5db0} {14e5} {66da} {58da} {6f80} {0309} {82f7} {82fb} {8c6e}</p> <p>Naturalna, zróżnicowana pionowa struktura roślinności.</p>
	<p>Utrzymanie oceny wskaźnika na poziomie U1 na stanowiskach:</p> <p>{e407} {fc56}</p> <p>Antropogenicznie zmieniona, lecz zróżnicowana pionowa struktura roślinności.</p>
Naturalne odnowienie drzewostanu	<p>Utrzymanie oceny wskaźnika na poziomie FV na stanowiskach:</p> <p>{190f}</p>

	<p>{df85} {f4b5} {5db0} {14e5} {66da} {58da} {6f80} {0309} {82f7} {fc56} {82fb} {8c6e}</p> <p>Obecne, obfite naturalne odnowienie drzewostanu.</p>
	<p>Utrzymanie oceny wskaźnika na poziomie U1 na stanowisku {e407}. Obecne, lecz pojedyncze naturalne odnowienie drzewostanu.</p>
Zniszczenia runa i gleby związane z pozyskaniem drewna	<p>Utrzymanie wskaźnika na poziomie FV na wszystkich stanowiskach. Brak zniszczeń runa i gleby związanych z pozyskaniem drewna.</p>
Inne zniekształcenia	<p>Utrzymanie wskaźnika na poziomie FV na stanowiskach {190f} {df85} {f4b5} {5db0} {14e5} {66da} {58da} {6f80} {0309} {e407} {82fb} {8c6e}</p> <p>Brak innych zniekształceń.</p>
	<p>Poprawa oceny wskaźnika z U1 do FV na stanowiskach: {82f7} {fc56}</p> <p>Brak innych zniekształceń.</p>

		Perspektywy ochrony	Zachowanie siedliska na wszystkich stanowiskach w stanie nie pogorszonym w perspektywie 10-20 lat nie jest pewne, ale jest prawdopodobne, o ile uda się zapobiec istniejącym zagrożeniom (U1).
4.	1138 brzanka (<i>Barbus meridionalis</i>) [=5264 brzanka (<i>Barbus carpathicus</i>)]	Występowanie w obszarze	<p>Występowanie gatunku na 10 stanowiskach – na 8 z 8 stanowisk na Rapie i na 2 z 3 stanowisk na Krzywiczance.</p> <p>Wytypowano 11 stanowisk badawczych na rzece Rapie i Krzywiczance. Na 10 stanowiskach stwierdzono występowanie brzanki, w tym na 8 stanowiskach na Rapie i na 2 stanowiskach na Krzywiczance:</p> <p>Raba {c18e} {0856} {42a9} {ec94} {6eb5} {e422} {b58f} {91b9}</p> <p>Krzywiczanka {e55f} {d09e}</p>
		Względna liczebność	<p>Utrzymanie oceny wskaźnika na poziomie FV na stanowiskach: {0856} {e422}</p> <p>Liczebność względna >0,1 os./m².</p>
			<p>Utrzymanie oceny wskaźnika na poziomie U1 na stanowiskach: {c18e} {42a9} {ec94} {b58f} {91b9} {e55f} {d09e}</p> <p>Liczebność względna 0,01-0,1 os./m².</p>
			<p>Poprawa oceny wskaźnika z U2 do U1 na stanowisku {6eb5}.</p> <p>Liczebność względna 0,01-0,1 os./m².</p>
		Struktura wiekowa	Utrzymanie oceny wskaźnika na poziomie FV na stanowiskach:

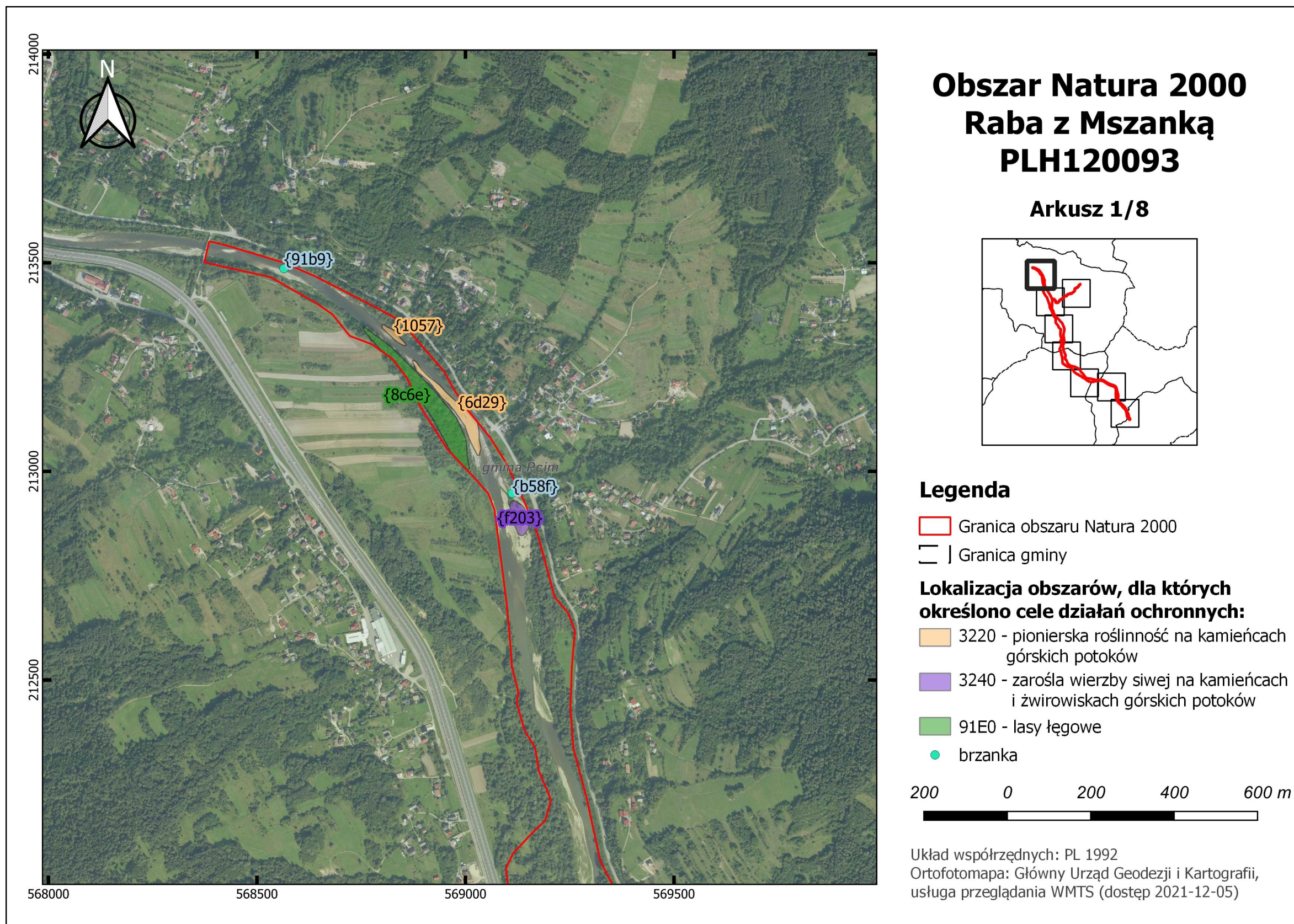
	<p>{c18e} {0856} {e422} {91b9}</p> <p>Obecne wszystkie kategorie wiekowe.</p>
	<p>Utrzymanie oceny wskaźnika na poziomie U1 na stanowiskach: {42a9} {ec94} {b58f}</p> <p>Brak jednej kategorii wiekowej.</p>
	<p>Poprawa oceny wskaźnika z poziomu U2 do U1 na stanowisku {6eb5}.</p> <p>Brak jednej kategorii wiekowej.</p>
	<p>Ocena wskaźnika na poziomie U2 na stanowiskach na Krzywiczance nie wymaga poprawy.</p> <p>Obecność tylko jednej kategorii wiekowej wynika z morfologii koryta.</p>
Udział gatunku w strukturze ryb i minogów	<p>Utrzymanie oceny wskaźnika na poziomie FV na stanowiskach: {c18e} {0856} {42a9} {ec94} {e422} {b58f} {91b9} {d09e}</p> <p>Udział brzanki w zespole ryb i minogów >5%.</p>
	<p>Utrzymanie oceny wskaźnika na poziomie U1 na stanowiskach: {6eb5} {e55f}</p> <p>Udział brzanki w zespole ryb i minogów 1-5%.</p>
EFI+	<p>Nie określono celu ze względu na brak dokonanej oceny stanu ekologicznego wód wg Nowego Europejskiego Indeksu Rybnego (EFI+).</p>
Jakość hydromorfologiczna	<p>Utrzymanie oceny wskaźnika na poziomie FV na stanowiskach: {c18e} {6eb5} {e422} {b58f}</p>

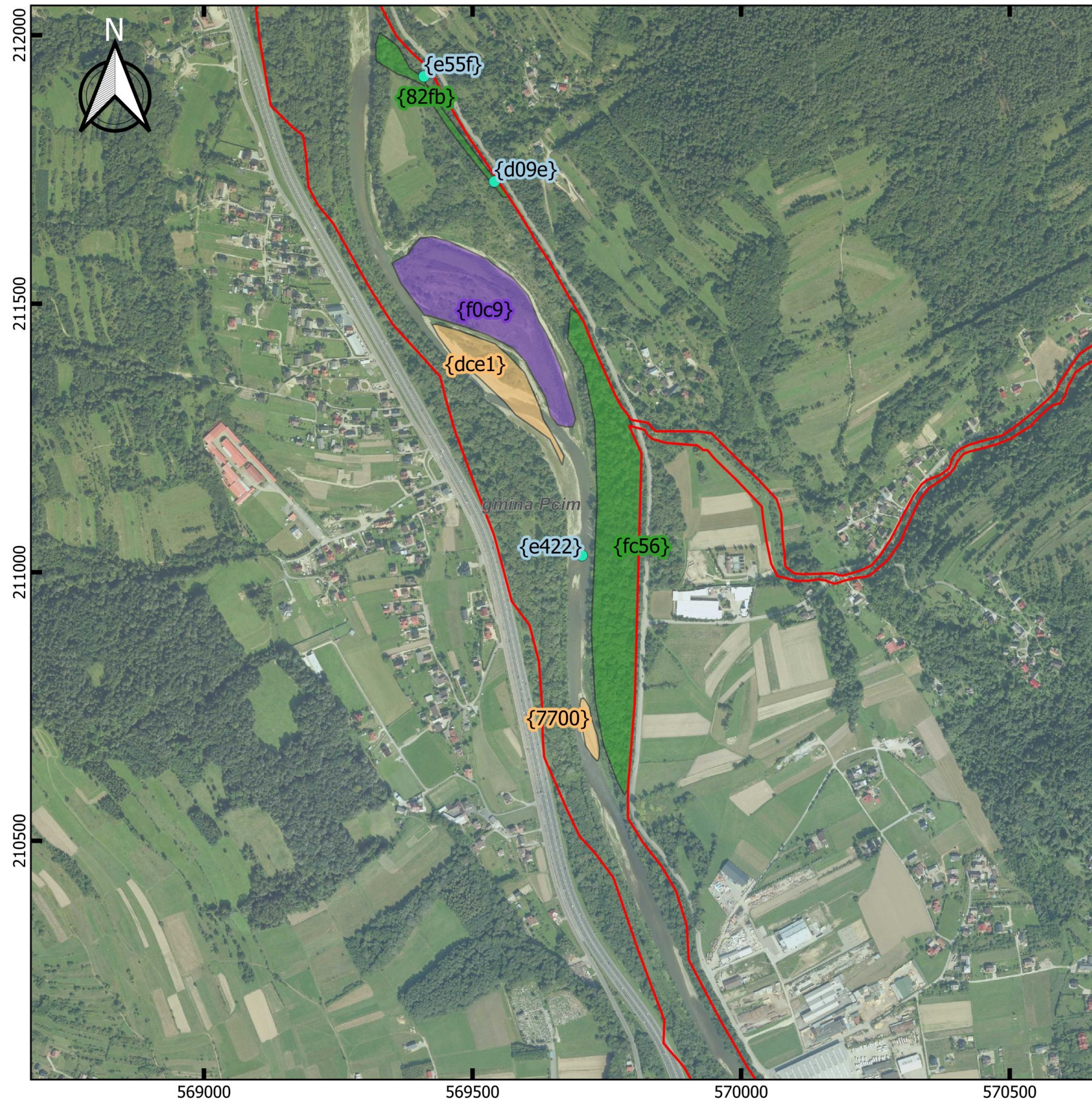
		<p>Średnia arytmetyczna z ocen 6 elementów hydromorfologicznych (geometria koryta, substrat denny, charakterystyka przepływu, charakter i modyfikacja brzegów, mobilność koryta oraz ciągłość ciek) w zakresie 1,0-2,5.</p> <p>Skala oceny:</p> <p>1 - stan bliski naturalnemu, 2 - stan lekko zmieniony, 3 - stan umiarkowanie zmieniony, 4 - stan znacznie zmieniony, 5 - stan skrajnie zmieniony.</p>
		<p>Utrzymanie oceny wskaźnika na poziomie U1 na stanowiskach:</p> <p>{0856} {42a9} {ec94} {91b9} {e55f} {d09e}</p> <p>Średnia arytmetyczna z ocen 6 elementów hydromorfologicznych (geometria koryta, substrat denny, charakterystyka przepływu, charakter i modyfikacja brzegów, mobilność koryta oraz ciągłość ciek) w zakresie 2,6-3,4.</p> <p>Skala oceny:</p> <p>1 - stan bliski naturalnemu, 2 - stan lekko zmieniony, 3 - stan umiarkowanie zmieniony, 4 - stan znacznie zmieniony, 5 - stan skrajnie zmieniony.</p>
	Perspektywy zachowania	<p>Zachowanie gatunku na stanowiskach na Rabie, biorąc pod uwagę aktualny stan hydromorfologii ciek) oraz stan populacji gatunku, pewne w perspektywie kolejnych 10-15 lat (FV).</p> <p>Aktualny stan hydromorfologii ciek) oraz stan populacji gatunku na stanowiskach na Krzywiczance, w perspektywie kolejnych 10-15 lat nie ulegnie poprawie (U2).</p>

Wyjaśnienia

FV (stan właściwy), U1 (niezadowolający), U2 (zły) – symbole oceny parametrów stanu ochrony siedliska przyrodniczego lub gatunku (Rozporządzenie Ministra Środowiska z dnia 17 lutego 2010 r. w sprawie sporządzania projektu planu zadań ochronnych dla obszaru Natura 2000 (Dz. U. z 2010 r. Nr 34,

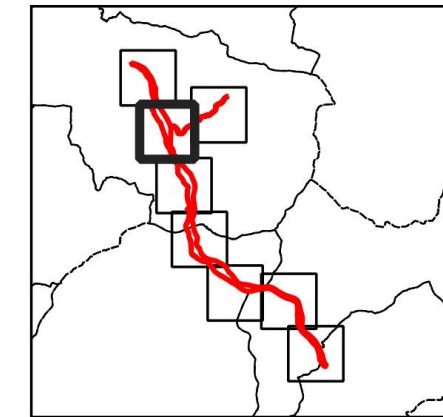
poz. 186, z 2012 r. poz. 506 oraz z 2017 r. poz. 2310).





Obszar Natura 2000 Raba z Mszanką PLH120093

Arkusz 2/8

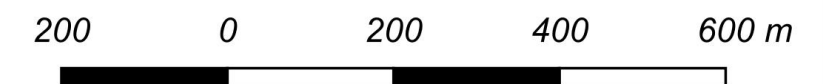


Legenda

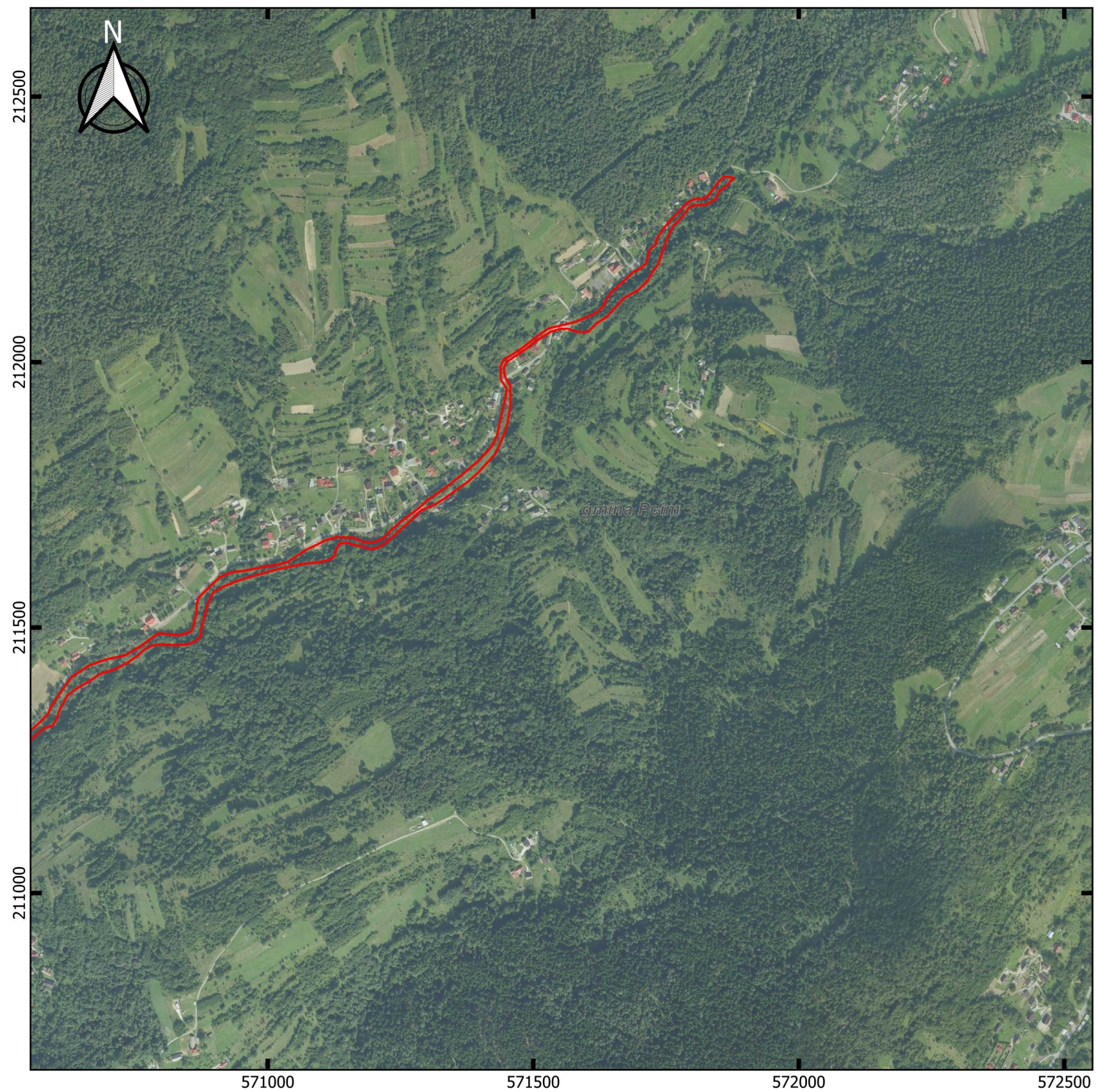
- Granica obszaru Natura 2000
- Granica gminy

Lokalizacja obszarów, dla których określono cele działań ochronnych:

- 3220 - pionierska roślinność na kamieńcach górskich potoków
- 3240 - zarośla wierzby siwej na kamieńcach i żwirowiskach górskich potoków
- 91E0 - lasy łęgowe
- brzanka

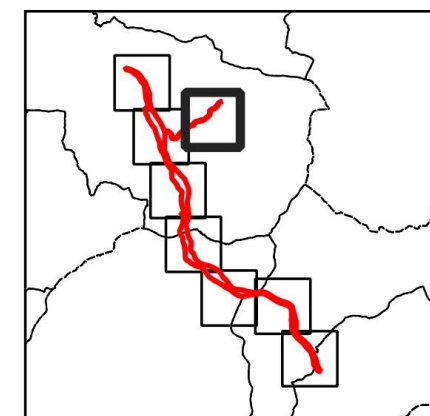


Układ współrzędnych: PL 1992
 Ortofotomapa: Główny Urząd Geodezji i Kartografii,
 usługa przeglądania WMTS (dostęp 2021-12-05)



Obszar Natura 2000 Raba z Mszanką PLH120093

Arkusz 3/8



Legenda

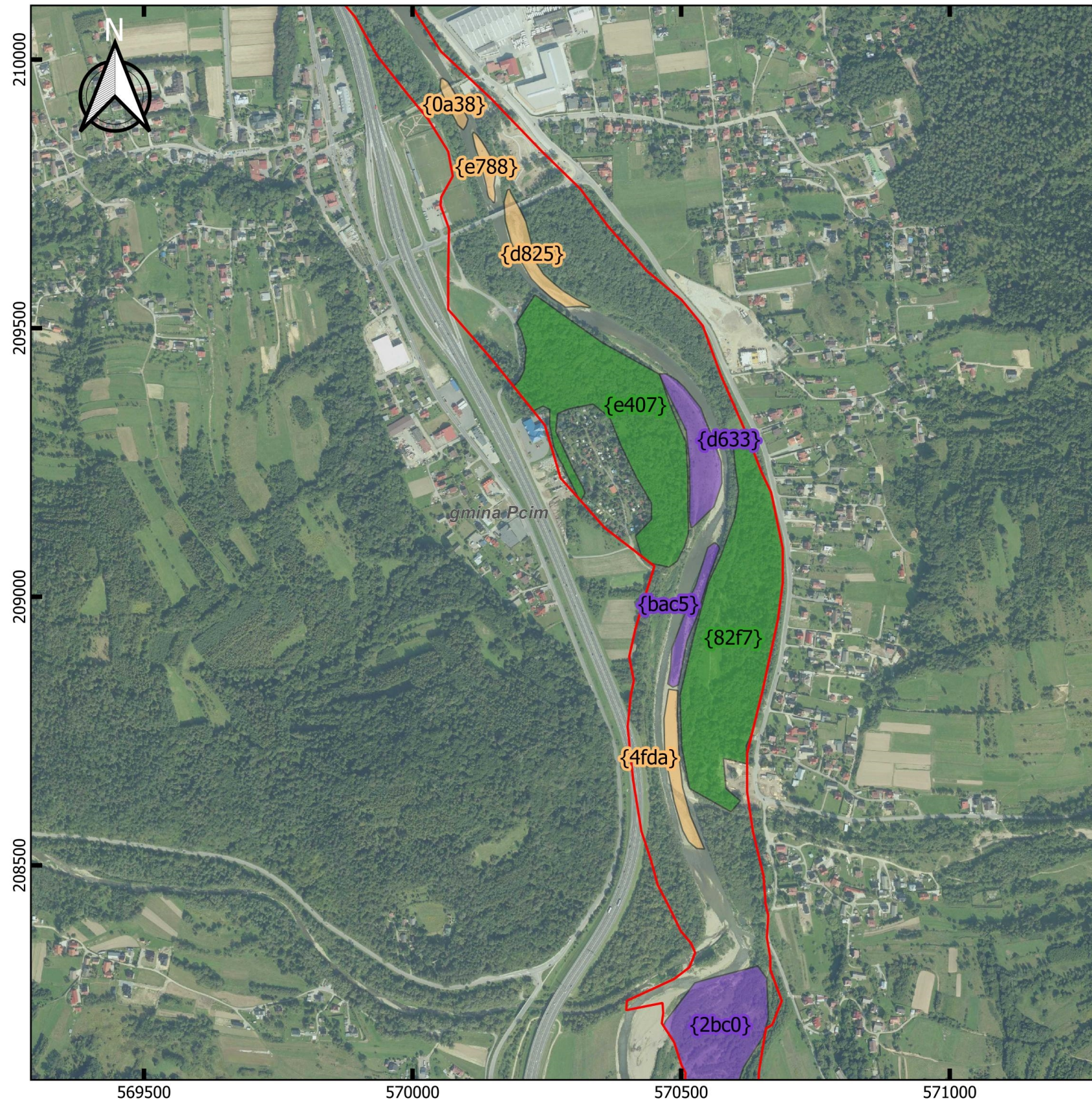
- Granica obszaru Natura 2000
- Granica gminy

Lokalizacja obszarów, dla których określono cele działań ochronnych:

- 3220 - pionierska roślinność na kamieńcach górskich potoków
- 3240 - zarośla wierzby siwej na kamieńcach i żwirowiskach górskich potoków
- 91E0 - lasy łąkowe
- brzanka

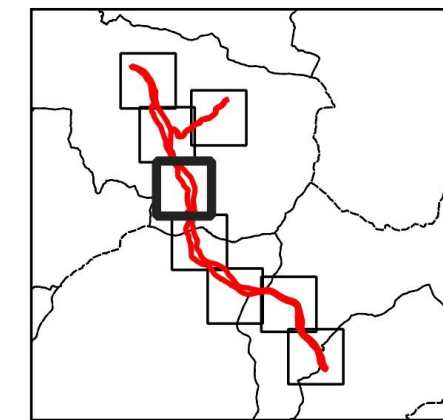


Układ współrzędnych: PL 1992
Ortofotomapa: Główny Urząd Geodezji i Kartografii,
usługa przeglądania WMTS (dostęp 2021-12-05)



Obszar Natura 2000 Raba z Mszanką PLH120093

Arkusz 4/8

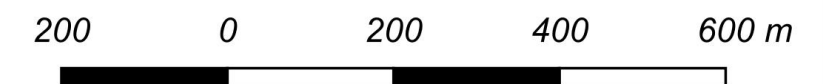


Legenda

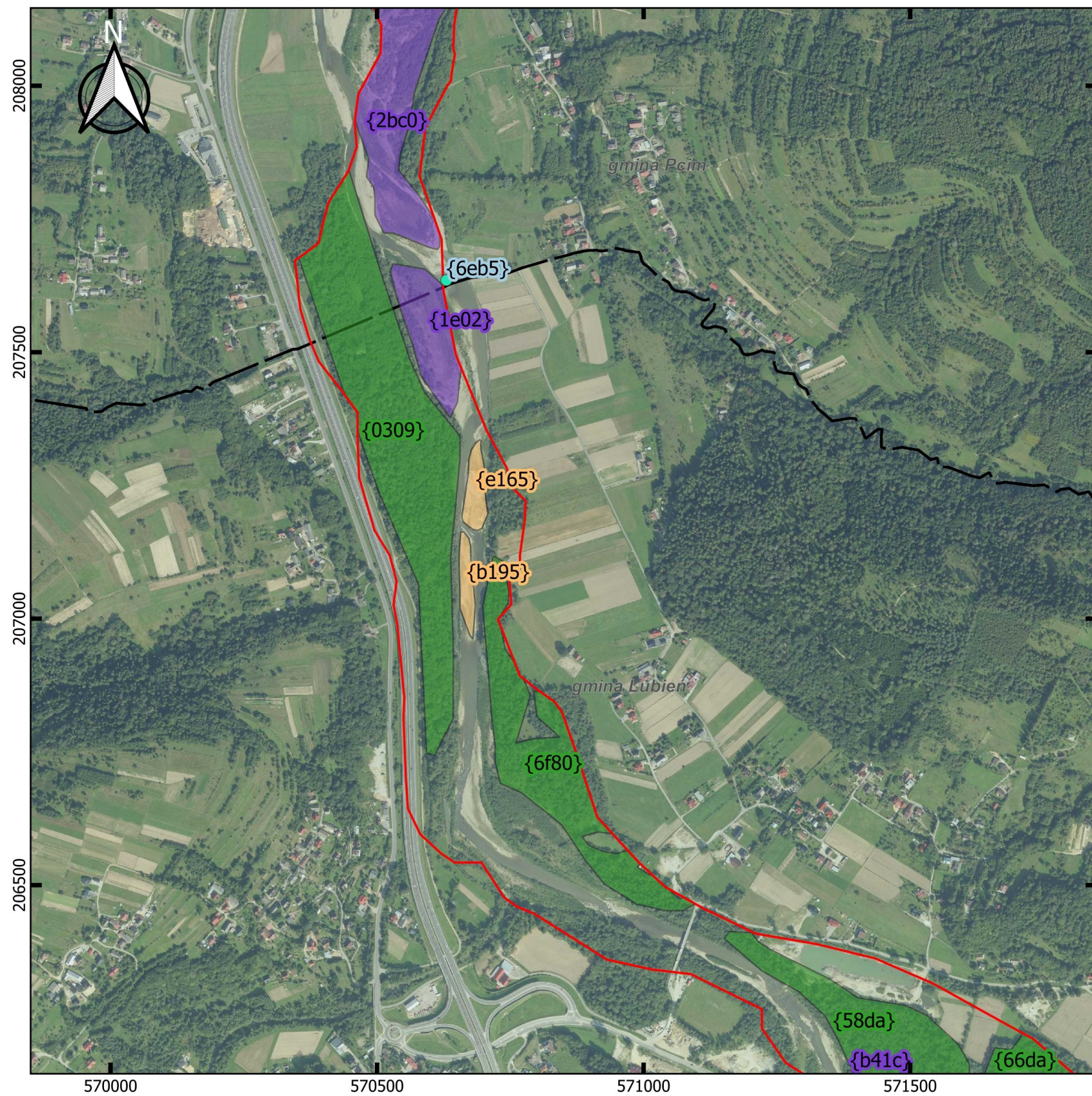
- Granica obszaru Natura 2000
- Granica gminy

Lokalizacja obszarów, dla których określono cele działań ochronnych:

- 3220 - pionierska roślinność na kamieńcach górskich potoków
- 3240 - zarośla wierzby siwej na kamieńcach i żwirowiskach górskich potoków
- 91E0 - lasy łęgowe
- brzanka

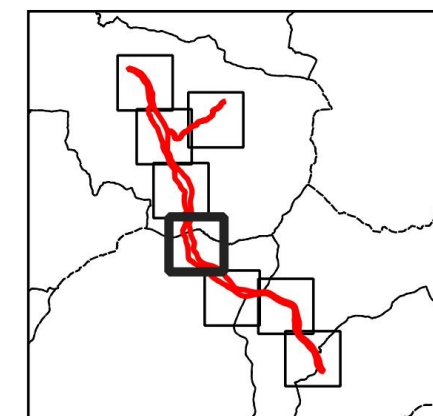


Układ współrzędnych: PL 1992
 Ortofotomapa: Główny Urząd Geodezji i Kartografii,
 usługa przeglądania WMTS (dostęp 2021-12-05)



Obszar Natura 2000 Raba z Mszanką PLH120093

Arkusz 5/8

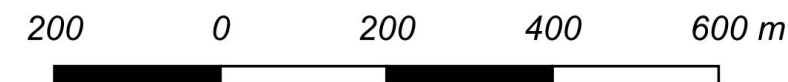


Legenda

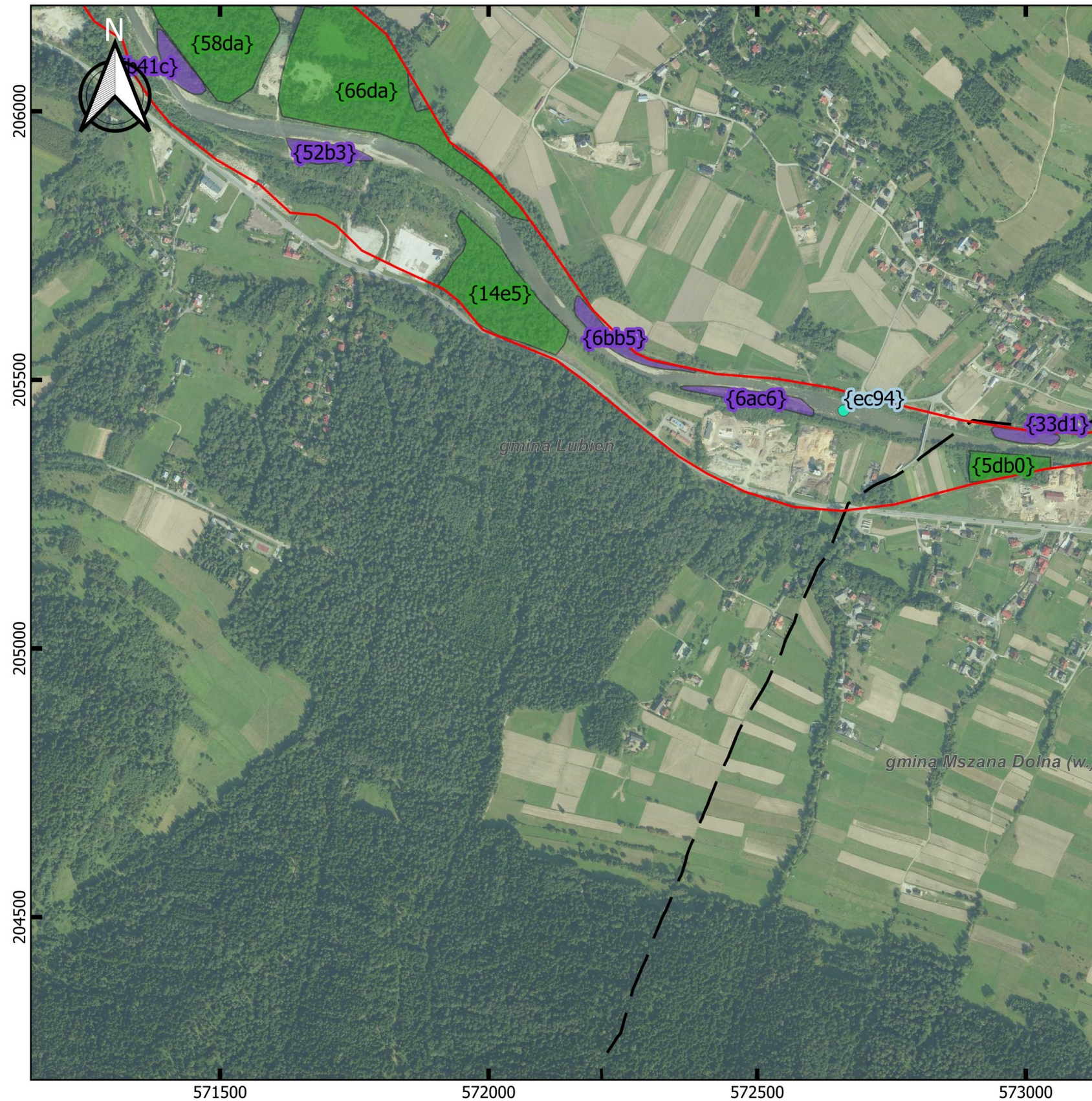
- Granica obszaru Natura 2000
- Granica gminy

Lokalizacja obszarów, dla których określono cele działań ochronnych:

- 3220 - pionierska roślinność na kamieńcach górskich potoków
- 3240 - zarośla wierzby siwej na kamieńcach i żwirowiskach górskich potoków
- 91E0 - lasy łęgowe
- brzanka

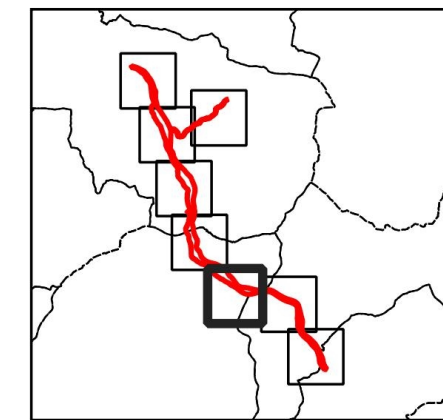


Układ współrzędnych: PL 1992
Ortofotomapa: Główny Urząd Geodezji i Kartografii,
usługa przeglądania WMTS (dostęp 2021-12-05)



Obszar Natura 2000 Raba z Mszanką PLH120093

Arkusz 6/8

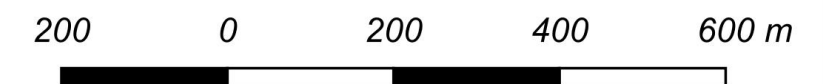


Legenda

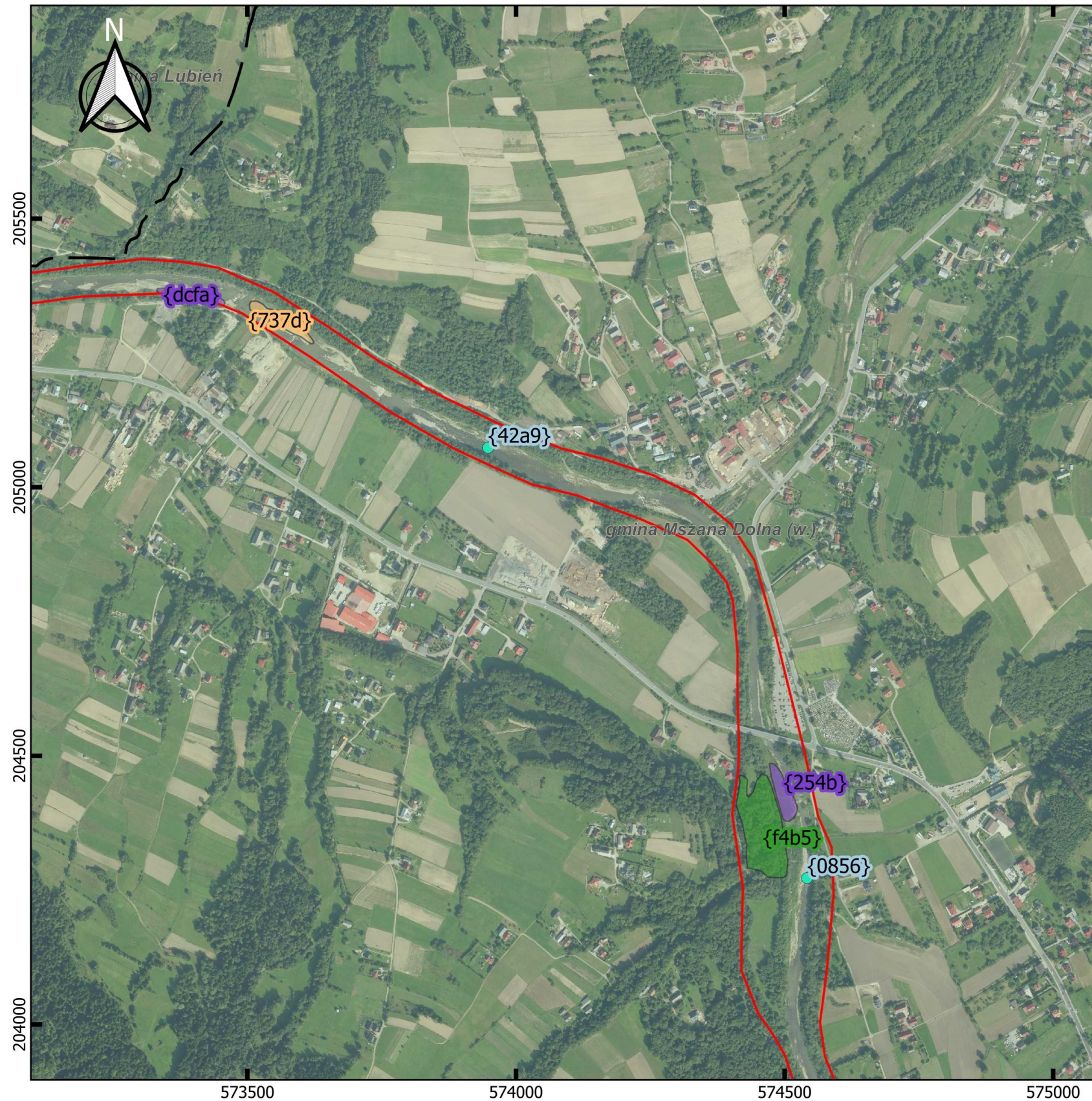
- Granica obszaru Natura 2000
- Granica gminy

Lokalizacja obszarów, dla których określono cele działań ochronnych:

- 3220 - pionierska roślinność na kamieńcach górskich potoków
- 3240 - zarośla wierzby siwej na kamieńcach i żwirowiskach górskich potoków
- 91E0 - lasy łęgowe
- brzanka

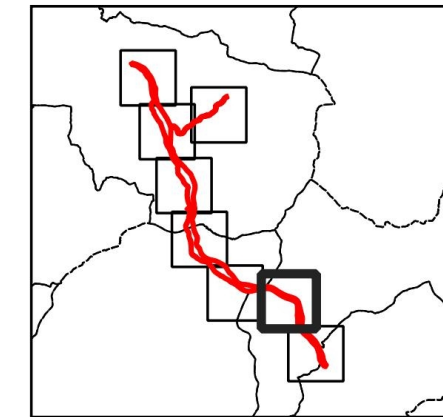


Układ współrzędnych: PL 1992
 Ortofotomapa: Główny Urząd Geodezji i Kartografii,
 usługa przeglądania WMTS (dostęp 2021-12-05)



Obszar Natura 2000 Raba z Mszanką PLH120093

Arkusz 7/8

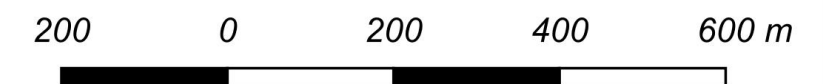


Legenda

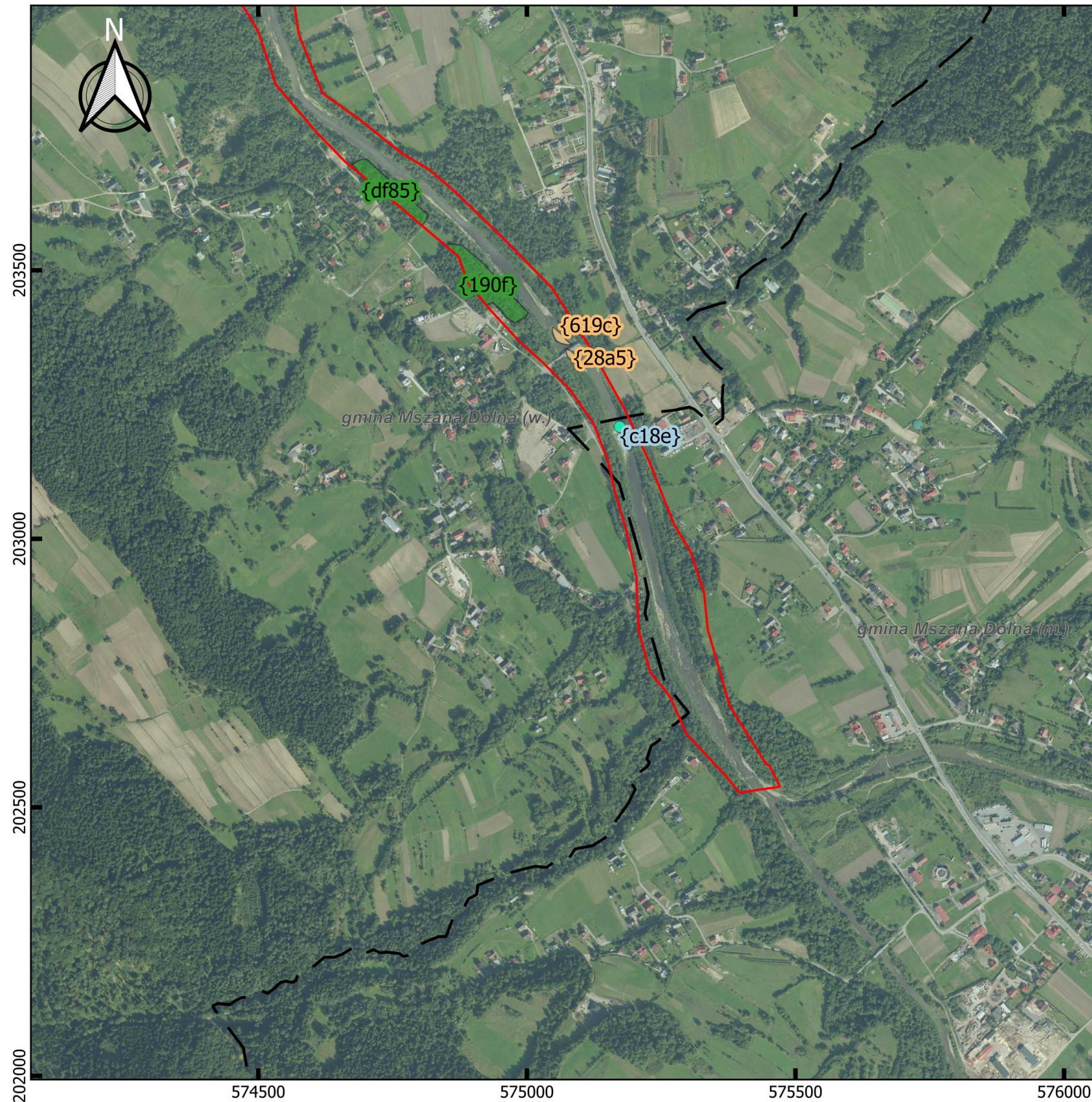
- Granica obszaru Natura 2000
- Granica gminy

Lokalizacja obszarów, dla których określono cele działań ochronnych:

- 3220 - pionierska roślinność na kamieńcach górskich potoków
- 3240 - zarośla wierzby siwej na kamieńcach i żwirowiskach górskich potoków
- 91E0 - lasy łęgowe
- brzanka

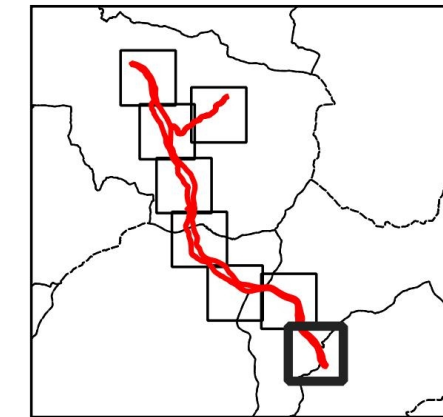


Układ współrzędnych: PL 1992
 Ortofotomapa: Główny Urząd Geodezji i Kartografii,
 usługa przeglądania WMTS (dostęp 2021-12-05)



Obszar Natura 2000 Raba z Mszanką PLH120093

Arkusz 8/8

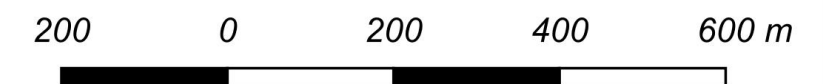


Legenda

- Granica obszaru Natura 2000
- Granica gminy

Lokalizacja obszarów, dla których określono cele działań ochronnych:

- 3220 - pionierska roślinność na kamieńcach górskich potoków
- 3240 - zarośla wierzby siwej na kamieńcach i żwirowiskach górskich potoków
- 91E0 - lasy łęgowe
- brzanka



Układ współrzędnych: PL 1992
 Ortofotomapa: Główny Urząd Geodezji i Kartografii,
 usługa przeglądania WMTS (dostęp 2021-12-05)