

Meldunki epidemiologiczne

Zachorowania i podejrzenia zachorowań na grypę w Małopolsce

Sekcja Budżetu Zadaniowego, Planowania i Analiz – Wojewódzka Stacja Sanitarno-Epidemiologiczna w Krakowie

Rok: 2022

Miesiąc: kwiecień

Numer: 4B (14)

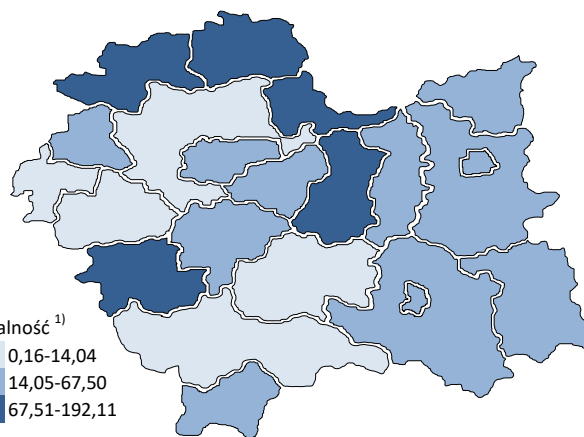
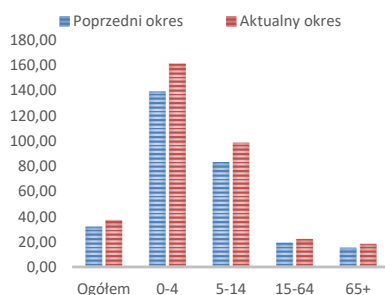
Okres: 8-15 kwietnia

Analiza za okres od 8 do 15 kwietnia 2022 r.

Zachorowania i podejrzenia zachorowań na grypę w okresie od 8 do 15 kwietnia 2022 r. wg wieku i powiatów

Powiat	Ogółem			Wiek (ukończone lata)							
	liczba	zapadalność ¹⁾	wzrost /spadek zapadalności ^{2,3)}	0-4		5-14		15-64		65+	
				liczba	zapadalność ¹⁾	liczba	zapadalność ¹⁾	liczba	zapadalność ¹⁾	liczba	zapadalność ¹⁾
MAŁOPOLSKA	10 172	37,30	5,17	2 376	161,07	2 903	98,60	4 011	22,20	882	18,45
bocheński	1 231	144,04	29,97	344	697,94	335	326,03	457	80,49	95	70,48
brzeski	264	35,55	-17,24	38	98,92	83	99,47	120	23,89	23	19,40
chrzanowski	146	14,83	-9,20	15	36,25	21	22,21	96	14,82	14	6,96
dąbrowski	185	39,29	27,88	22	96,29	80	168,49	78	24,05	5	6,56
gorlicki	499	57,65	25,70	84	196,41	147	151,68	216	37,40	52	35,05
m. Kraków	1 817	29,09	0,20	460	124,41	437	74,60	810	20,18	110	8,61
krakowski	89	3,93	0,30	25	20,93	31	11,83	20	1,32	13	3,52
limanowski	80	7,57	2,92	33	48,09	38	27,82	8	1,13	1	0,70
miechowski	655	169,58	18,09	112	642,20	156	409,49	320	128,41	67	82,21
myślenicki	440	42,94	-28,33	180	296,25	151	120,28	81	11,72	28	19,04
Nowy Sącz i nowosądecki	569	23,67	-19,93	161	112,49	166	57,19	189	11,71	53	14,91
nowotarski	215	14,04	12,62	65	79,80	48	27,66	83	8,00	19	7,95
olkuski	1 178	134,02	28,70	268	721,36	363	424,42	423	73,66	124	68,12
oświęcimski	2	0,16	-0,12	0	0,00	1	0,79	1	0,12	0	0,00
proszowicki	660	192,11	24,12	134	811,14	197	568,44	262	114,70	67	104,75
suski	470	70,31	20,90	95	278,17	160	210,70	169	37,63	46	42,10
Tarnów i tarnowski	789	32,06	11,81	127	109,02	255	101,51	317	19,17	90	20,46
wadowicki	56	4,39	0,54	13	18,80	34	23,56	8	0,94	1	0,48
wielicki	710	67,50	67,50	159	254,97	164	125,89	316	44,97	71	45,38
tatrzański	117	21,54	-1,18	41	149,50	36	60,75	37	10,27	3	3,11

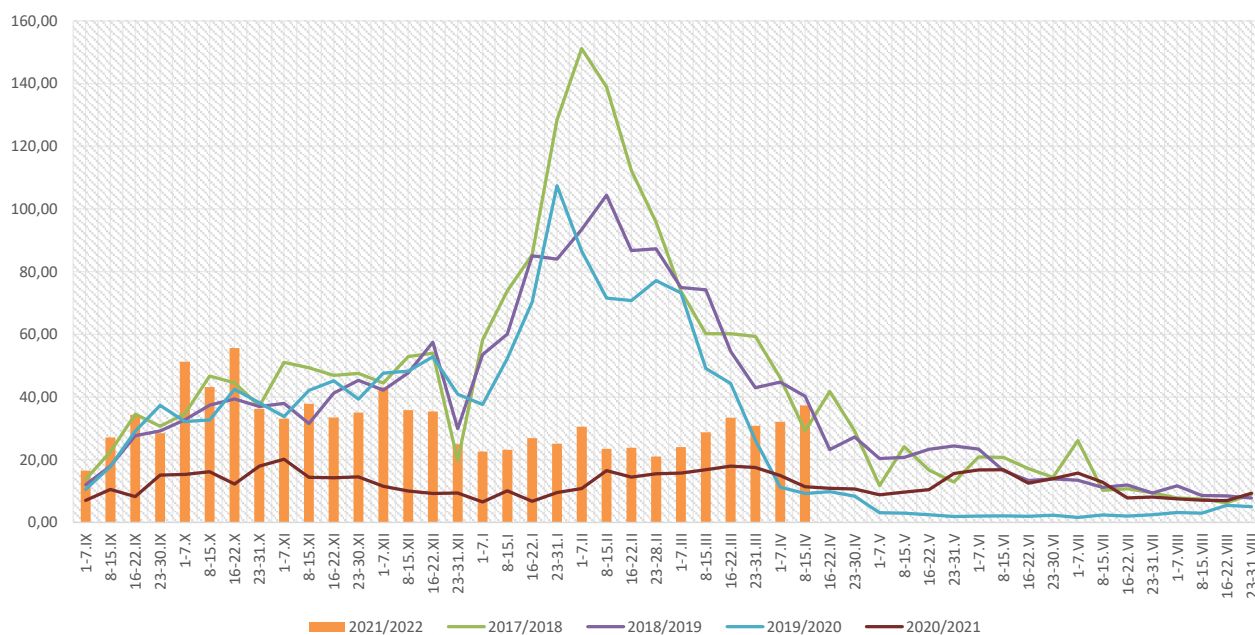
ZAPADALNOŚĆ¹⁾
W OKRESIE OD 8 DO 15
KWIETNIA 2022 R. ORAZ
W POPRZEDNIM OKRESIE
SPRAWOZDAWCZYM³⁾
WG WIEKU



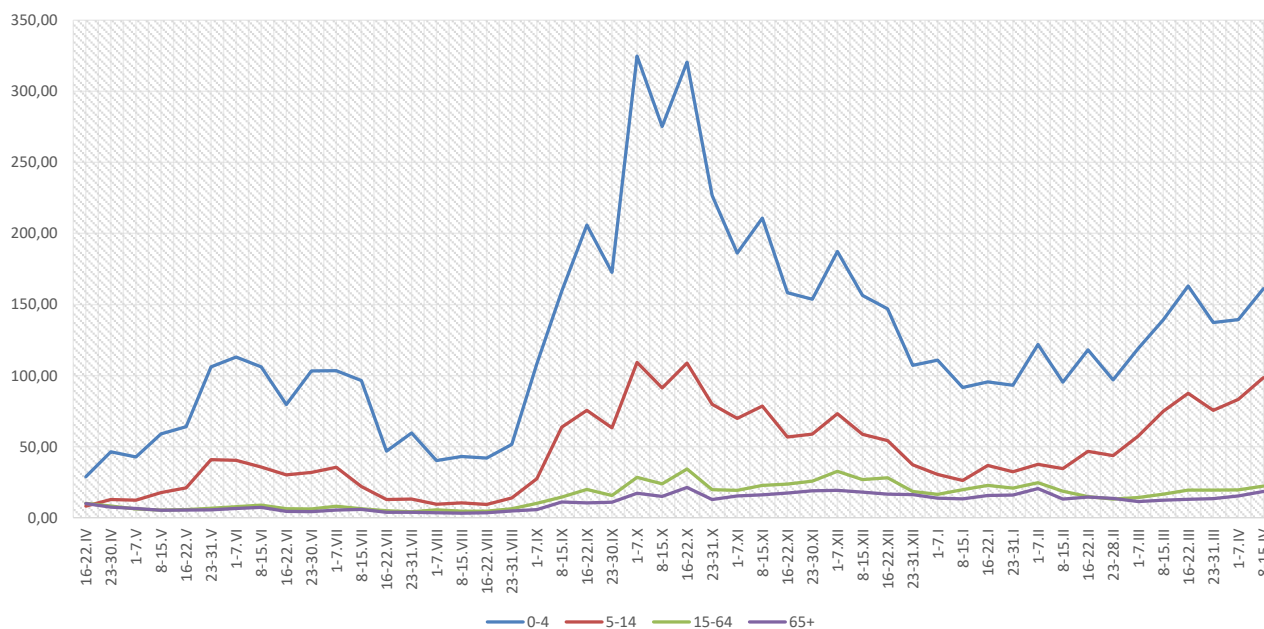
Objaśnienia:

- 1) Przeciętna dzienna zapadalność na 100 tys. ludności wg stanu w dniu 30 czerwca 2021 r.
- 2) Różnica w stosunku do poprzedniego okresu sprawozdawczego.
- 3) Okres od 1 do 7 kwietnia 2022 r.

Zapadalność ¹⁾ na grypę i podejrzenia grypy w sezonie epidemicznym 2021/2022 w porównaniu z poprzednimi sezonami wg okresowych meldunków



Zapadalność ¹⁾ na grypę i podejrzenia grypy w okresie od 16 kwietnia 2021 r. do 15 kwietnia 2022 r. wg wieku i okresowych meldunków

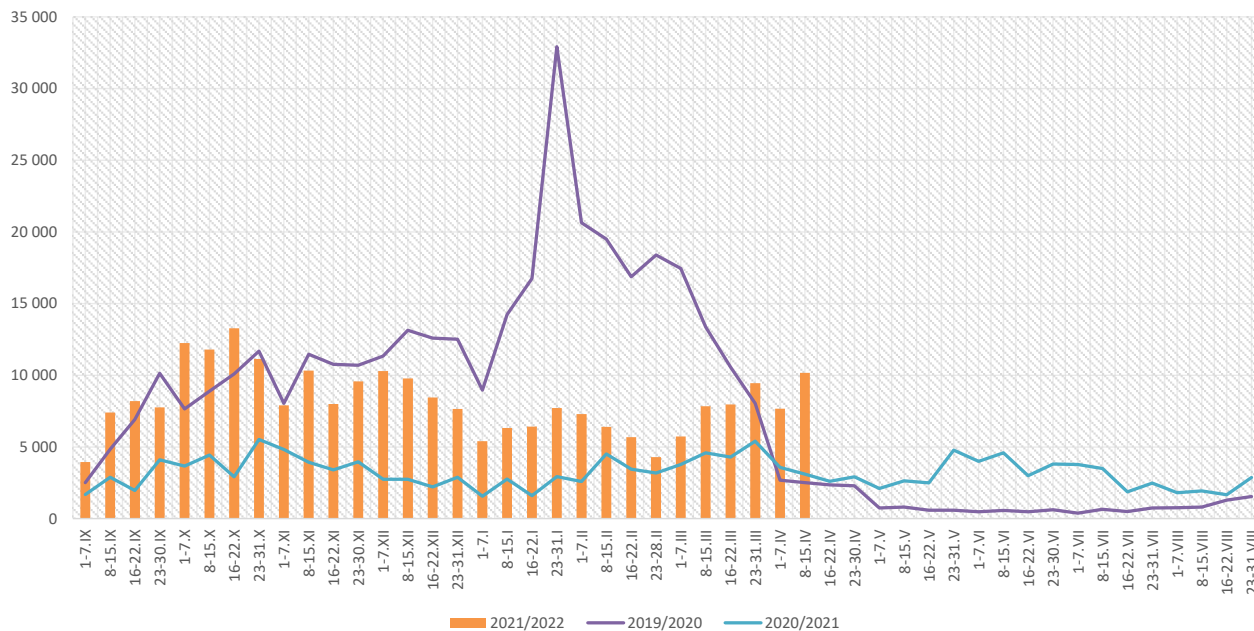


Objaśnienia:

1) Przeciętna dzienna zapadalność na 100 tys. ludności, przy czym ludność wg stanu w dniu:

- 30 czerwca 2020 r. dla meldunków z okresu do 30 kwietnia 2021 r.,
- 31 grudnia 2020 r. dla meldunków z okresu od 1 maja 2021 r. do 31 grudnia 2021.,
- 30 czerwca 2021 r. dla meldunków z okresu od 1 stycznia 2022 r.

Zachorowania i podejrzenia zachorowań na grypę w sezonie epidemicznym 2021/2022 w porównaniu z poprzednimi sezonami wg okresowych meldunków



Skierowani do szpitala z powodu grypy lub podejrzenia grypy w okresie od 8 do 15 kwietnia 2022 r. wg przyczyn i powiatów								
Powiat	Ogółem		Przyczyny skierowania do szpitala ¹⁾					
			objawy ze strony układu krążenia		objawy ze strony układu oddechowego		inne przyczyny	
	liczba	% ²⁾	liczba	% ³⁾	liczba	% ³⁾	liczba	% ³⁾
MAŁOPOLSKA	60	0,59%	0	0,0%	43	71,7%	17	28,3%
bocheński	4	0,32%			4	100,0%		
brzeski	7	2,65%			7	100,0%		
chrzanowski								
dąbrowski	1	0,54%					1	100,0%
gorlicki								
m. Kraków	8	0,44%			8	100,0%		
krakowski								
limanowski								
miechowski								
myślenicki								
Nowy Sącz i nowosądecki	2	0,35%			2	100,0%		
nowotarski								
olkuski								
oświęcimski	2	100,00%			1	50,0%	1	50,0%
proszowicki								
suski								
Tarnów i tarnowski	15	1,90%					15	100,0%
wadowicki	18	32,14%			18	100,0%		
wielicki	3	0,42%			3	100,0%		
tatrzański								

Objaśnienia:

- 1) Jedna osoba może być wykazana w kilku rubrykach.
- 2) W stosunku do ogółu zgłoszonych zachorowań i podejrzeń zachorowań na grypę.
- 3) W stosunku do ogółu osób skierowanych do szpitala z powodu grypy lub podejrzenia grypy.

Zgony z powodu grypy i podejrzeń grypy w okresie od 8 do 15 kwietnia 2022 r. wg wieku i powiatów

Powiat	Ogółem	Wiek (ukończone lata)			
		0-4	5-14	15-64	65+
MAŁOPOLSKA	-	-	-	-	-
bocheński	-	-	-	-	-
brzeski	-	-	-	-	-
chrzanowski	-	-	-	-	-
dąbrowski	-	-	-	-	-
gorlicki	-	-	-	-	-
m. Kraków	-	-	-	-	-
krakowski	-	-	-	-	-
limanowski	-	-	-	-	-
miechowski	-	-	-	-	-
myślenicki	-	-	-	-	-
Nowy Sącz i nowosądecki	-	-	-	-	-
nowotarski	-	-	-	-	-
olkuski	-	-	-	-	-
oświęcimski	-	-	-	-	-
proszowicki	-	-	-	-	-
suski	-	-	-	-	-
Tarnów i tarnowski	-	-	-	-	-
wadowicki	-	-	-	-	-
wielicki	-	-	-	-	-
tatrzański	-	-	-	-	-

Źródła danych:

Liczby zachorowań, podejrzeń zachorowań oraz zgonów: Dane z okresowych, zbiorczych „Meldunków o zachorowaniach i podejrzaniach zachorowań na grypę”, nadsyłanych do powiatowych stacji sanitarno-epidemiologicznych przez wszystkie jednostki ochrony zdrowia, do których zgłosili się chorzy, oraz dane ze zgłoszeń zgonów nadsyłanych do powiatowych i/lub wojewódzkich stacji sanitarno-epidemiologicznych przez lekarzy, przesyłane przez wojewódzkie stacje sanitarno-epidemiologiczne w formie zagregowanej do Zakładu Epidemiologii NIZP-PZH.

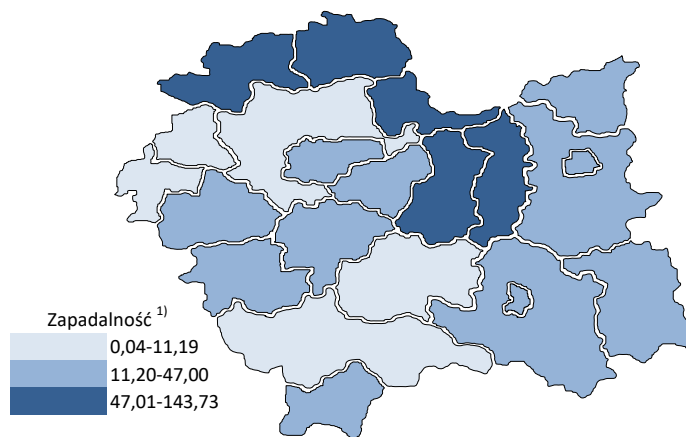
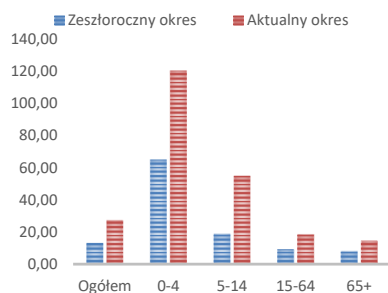
W "Meldunkach" - zgodnie z definicją grypy przyjętą na potrzeby nadzoru nad chorobami zakaźnymi w krajach Unii Europejskiej (Dz.U. L 262 z 27.9.2012) - wykazuje się grypę (rozpoznaną klinicznie i/lub laboratoryjnie) oraz wszystkie rozpoznane klinicznie zachorowania grypopodobne i ostre zakażenia dróg oddechowych spełniające kryteria definicji.

Analiza za okres od 1 stycznia do 15 kwietnia 2022 r.

Zachorowania i podejrzenia zachorowań na gripę w okresie od 1 stycznia do 15 kwietnia 2022 r. wg wieku i powiatów

Powiat	Ogółem		Wiek (ukończone lata)							
			0-4		5-14		15-64		65+	
	liczba	zapadalność ¹⁾	liczba	zapadalność ¹⁾	liczba	zapadalność ¹⁾	liczba	zapadalność ¹⁾	liczba	zapadalność ¹⁾
MAŁOPOLSKA	98 345	27,48	23 286	120,27	21 208	54,88	44 697	18,85	9 154	14,59
bocheński	11 888	105,98	2 831	437,62	2 832	209,99	5 132	68,87	1 093	61,78
brzeski	4 820	49,45	1 012	200,71	858	78,35	2 456	37,26	494	31,74
chrzanowski	1 446	11,19	198	36,45	186	14,99	910	10,70	152	5,76
dąbrowski	753	12,19	128	42,68	212	34,02	334	7,85	79	7,90
gorlicki	2 582	22,73	504	89,79	584	45,91	1 225	16,16	269	13,82
m. Kraków	19 963	24,35	4 941	101,81	3 219	41,87	10 820	20,54	983	5,86
krakowski	2 538	8,55	604	38,53	517	15,03	1 128	5,69	289	5,97
limanowski	440	3,17	197	21,87	159	8,87	72	0,77	12	0,64
miechowski	6 913	136,37	1 008	440,37	1 145	229,00	3 695	112,97	1 065	99,57
myślenicki	6 321	47,00	2 256	282,89	1 628	98,80	2 116	23,32	321	16,63
Nowy Sącz i nowosądecki	8 659	27,45	2 517	133,99	2 010	52,76	3 323	15,68	809	17,35
nowotarski	1 631	8,11	453	42,37	377	16,55	666	4,89	135	4,30
olkuski	7 636	66,19	1 743	357,45	1 907	169,88	3 162	41,95	824	34,49
oświęcimski	7	0,04	0	0,00	2	0,12	4	0,04	1	0,03
proszowicki	6 481	143,73	1 171	540,07	1 700	373,74	2 709	90,36	901	107,33
suski	3 106	35,40	561	125,15	848	85,08	1 333	22,61	364	25,38
Tarnów i tarnowski	6 432	19,91	1 404	91,82	1 683	51,04	2 673	12,31	672	11,64
wadowicki	2 048	12,24	657	72,39	491	25,92	694	6,19	206	7,57
wielicki	3 123	22,62	638	77,95	509	29,77	1 619	17,55	357	17,38
tatrzański	1 558	21,85	463	128,63	341	43,84	626	13,24	128	10,11

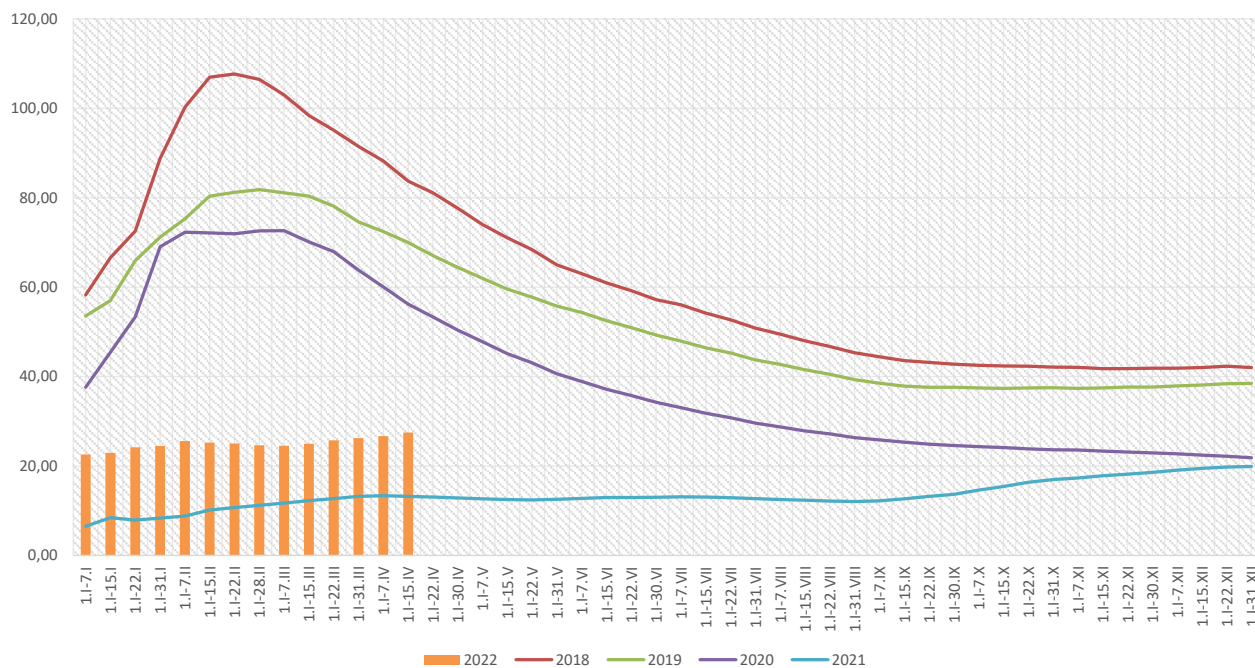
ZAPADALNOŚĆ¹⁾
W OKRESIE OD 1 STYCZNIA
DO 15 KWIECZNIA 2022 R.
ORAZ W ANALOGICZNYM
OKRESIE ROKU
POPRIEDZIEGO WG WIEKU



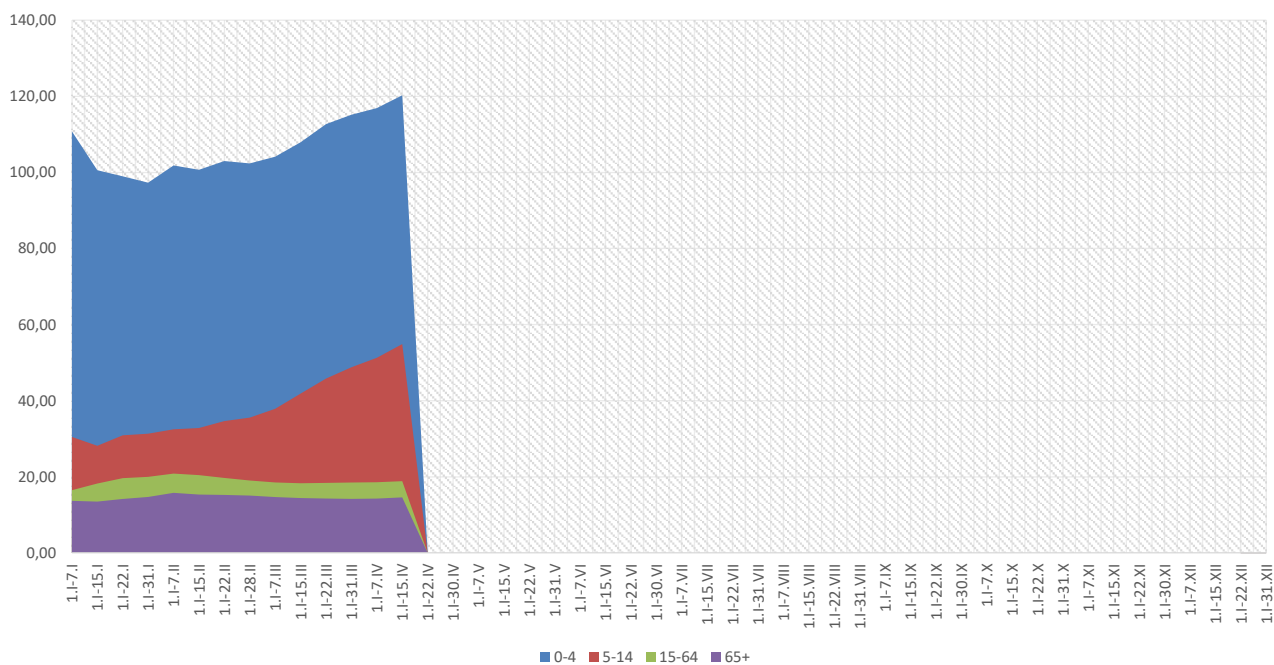
Objaśnienia:

1) Przeciętna dzienna zapadalność na 100 tys. ludności wg stanu w dniu 30 czerwca 2021 r.

Zapadalność ¹⁾ na grypę i podejrzenia grypy w roku 2022 narastająco w porównaniu z poprzednimi latami



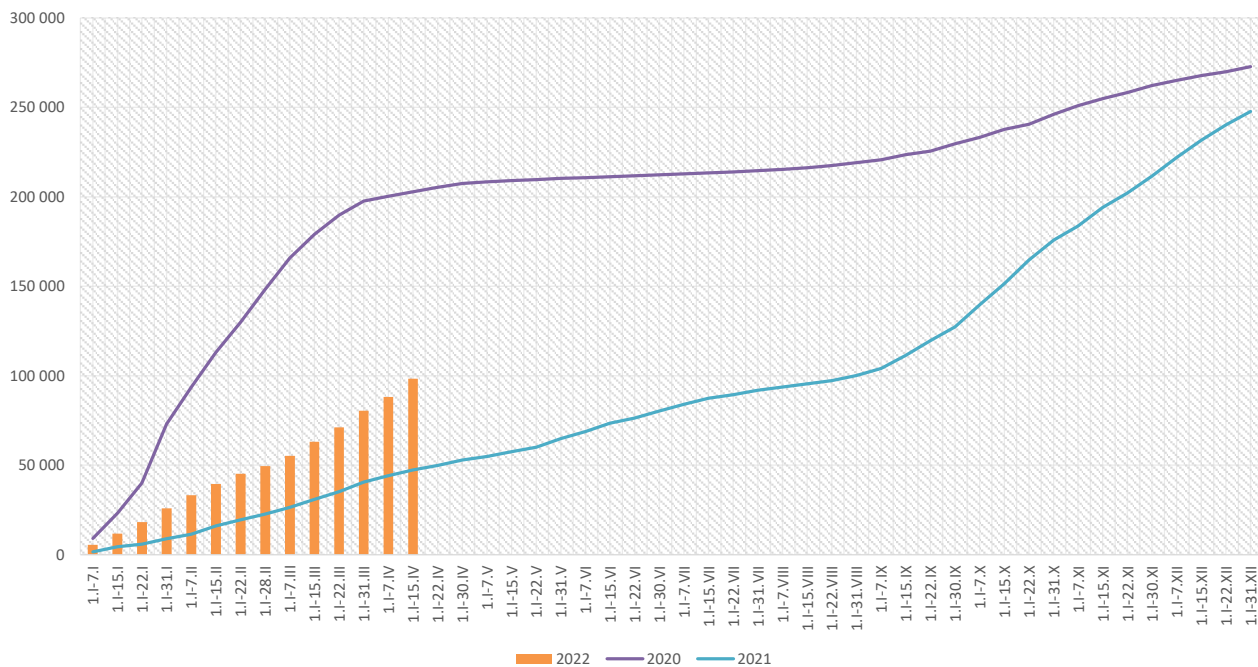
Zapadalność ¹⁾ na grypę i podejrzenia grypy w roku 2022 narastająco wg wieku



Objaśnienia:

1) Przeciętna dzienna zapadalność na 100 tys. ludności wg stanu w dniu 30 czerwca 2021 r.

Zachorowania i podejrzenia zachorowań na gripę w roku 2022 narastająco w porównaniu z poprzednimi latami



Skierowani do szpitala z powodu grypy lub podejrzenia grypy w okresie od 1 stycznia do 15 kwietnia 2022 r. wg przyczyn i powiatów								
Powiat	Ogółem		Przyczyny skierowania do szpitala ¹⁾					
			objawy ze strony układu krążenia		objawy ze strony układu oddechowego		inne przyczyny	
	liczba	% ²⁾	liczba	% ³⁾	liczba	% ³⁾	liczba	% ³⁾
MAŁOPOLSKA	243	0,25%	3	1,2%	203	83,5%	41	16,9%
bocheński	44	0,37%	2	4,5%	42	95,5%		
brzeski	20	0,41%			20	100,0%		
chrzanowski								
dąbrowski	8	1,06%	1	12,5%	5	62,5%	4	50,0%
gorlicki	6	0,23%			5	83,3%	1	16,7%
m. Kraków	30	0,15%			20	66,7%	10	33,3%
krakowski	5	0,20%			3	60,0%	2	40,0%
limanowski								
miechowski	3	0,04%			3	100,0%		
myślenicki	7	0,11%			7	100,0%		
Nowy Sącz i nowosądecki	29	0,33%			29	100,0%		
nowotarski	2	0,12%			2	100,0%	2	100,0%
olkuski								
oświęcimski	2	28,57%			1	50,0%	1	50,0%
proszowicki	10	0,15%			9	90,0%	1	10,0%
suski								
Tarnów i tarnowski	20	0,31%			1	5,0%	19	95,0%
wadowicki	46	2,25%			46	100,0%		
wielicki	10	0,32%			9	90,0%	1	10,0%
tatrzański	1	0,06%			1	100,0%		

Objaśnienia:

- 1) Jedna osoba może być wykazana w kilku rubrykach.
- 2) W stosunku do ogółu zgłoszonych zachorowań i podejrzeń zachorowań na gripę.
- 3) W stosunku do ogółu osób skierowanych do szpitala z powodu grypy lub podejrzenia grypy.

Zgony z powodu grypy i podejrzeń grypy w okresie od 1 stycznia do 15 kwietnia 2022 r. wg wieku i powiatów					
Powiat	Ogółem	Wiek (ukończone lata)			
		0-4	5-14	15-64	65+
MAŁOPOLSKA	-	-	-	-	-
bocheński	-	-	-	-	-
brzeski	-	-	-	-	-
chrzanowski	-	-	-	-	-
dąbrowski	-	-	-	-	-
gorlicki	-	-	-	-	-
m. Kraków	-	-	-	-	-
krakowski	-	-	-	-	-
limanowski	-	-	-	-	-
miechowski	-	-	-	-	-
myślenicki	-	-	-	-	-
Nowy Sącz i nowosądecki	-	-	-	-	-
nowotarski	-	-	-	-	-
olkuski	-	-	-	-	-
oświęcimski	-	-	-	-	-
proszowicki	-	-	-	-	-
suski	-	-	-	-	-
Tarnów i tarnowski	-	-	-	-	-
wadowicki	-	-	-	-	-
wielicki	-	-	-	-	-
tatrzański	-	-	-	-	-

wykonał: Adrian Papis

Źródła danych:

Liczby zachorowań, podejrzeń zachorowań oraz zgonów: Dane z okresowych, zbiorczych „Meldunków o zachorowaniach i podejrzaniach zachorowań na grypę”, nadsyłanych do powiatowych stacji sanitarno-epidemiologicznych przez wszystkie jednostki ochrony zdrowia, do których zgłosili się chorzy, oraz dane ze zgłoszeń zgonów nadsyłanych do powiatowych i/lub wojewódzkich stacji sanitarno-epidemiologicznych przez lekarzy, przesyłane przez wojewódzkie stacje sanitarno-epidemiologiczne w formie zagregowanej do Zakładu Epidemiologii NIZP-PZH.

W "Meldunkach" - zgodnie z definicją grypy przyjętą na potrzeby nadzoru nad chorobami zakaźnymi w krajach Unii Europejskiej (Dz.U. L 262 z 27.9.2012) - wykazuje się grypę (rozpoznaną klinicznie i/lub laboratoryjnie) oraz wszystkie rozpoznane klinicznie zachorowania grypopodobne i ostre zakażenia dróg oddechowych spełniające kryteria definicji.