

Biuletyn

informacyjny

5/2018



Dla wsi i rolnictwa

Najważniejsze działania podejmowane przez MRiRW



Wsparcie na zalesienie gruntów

Nabór wniosków od 1 czerwca do 31 lipca 2018 r.



Kwalifikowany materiał siewny gwarancją sukcesu





Sieć Szkół Rolniczych

prowadzonych przez
Ministra Rolnictwa i Rozwoju Wsi



**Szkoła rolnicza -
grunt to dobry zawód!**



Więcej informacji na stronie: www.minrol.gov.pl w zakładce:
Jednostki podległe i nadzorowane

W numerze:

MRiRW



Dla wsi i rolnictwa	4
Najważniejsze działania podejmowane przez MRiRW	
Wyzwania i zadania	13
Priorytetowe obszary działań MRiRW na lata 2018-2019	
Dopłaty: przedłużony termin składania wniosków	14
Zazielenienie	14
– uproszczenie dla rolników	
Pomocnik rolnika	15
Umowa i ubezpieczenie dla pracowników sezonowych	
Szykują się zmiany w ustawie o nawozach	16
STOP przekraczaniu norm	18
pozostałości środków ochrony roślin w żywności	
Zakaz dla GMO	19
Poszerzono zakres kontroli upraw	
Pierwszy cukrowy terminal w Polsce	20
Pomoc dla zadłużonych gospodarstw rolnych	21
Wsparcie dla producentów trzody	22
w związku z Afrykańskim Pomorem Świń	
Scalanie gruntów	24
Polska wieś w raporcie OECD	27
Europejskie Forum Rolnicze	29
ASF w Europie	30
Konkluzje z Konferencji Ministerialnej w sprawie afrykańskiego pomoru świń	31
Ważne rozmowy w Singapurze	32

ARiMR



Wsparcie na zalesienie gruntów	34
Nabór wniosków od 1 czerwca do 31 lipca 2018 r.	
Za wypalanie traw grożą kary i cofnięcie dopłat	34
Z pierwszej ręki	36

KOWR



Kwalifikowany materiał siewny gwarancją sukcesu	38
KOWR pomaga społecznościom lokalnym	39

Zdaniem ministra



Krzysztof Jurgiel, minister rolnictwa i rozwoju wsi

Szanowni Państwo!

Konsekwentne realizowanie przyjętych zobowiązań, które zostały zapisane w planie działań resortu, przynosi oczekiwane rezultaty. Ciągłe poszukujemy takich rozwiązań, które z jednej strony sprzyjają obniżce kosztów produkcji rolnej, a z drugiej strony poszerzają możliwości zbytu produktów z gospodarstwa. Potencjał polskiego rolnictwa jest bardzo duży. Produujemy więcej niż zużywamy na własne potrzeby. Oznacza to, że nieustannie musimy poszukiwać nowych rynków zbytu i wzmacniać naszą pozycję na rynkach, na których już jesteśmy. W tej kadencji uzyskaliśmy dostęp do 35 nowych rynków. Stale wzrasta też wartość naszego eksportu rolno-spożywczego i, co istotne, cały czas zachowujemy dodatnie saldo wymiany tymi produktami.

Jesienią 2016 roku przyjęliśmy Program Rozwoju Głównych Rynków w Polsce. Był on przygotowany we współpracy z organizacjami rolniczymi i dotyczy dziewięciu rynków rolnych, tj. zbóż, rzepaku, wieprzowiny, wołowiny, drobiu, mleka i przetworów mlecznych, cukru, owoców i warzyw oraz ich przetworów, jak również tytoniu. Program zakłada opracowanie szczegółowych strategii dla poszczególnych rynków.

Jako pierwsza została wypracowana Strategia rozwoju sektora wołowiny. W 2016 roku branża podpisa-

ła porozumienie „Polska wołowina 2022”, podejmując się opracowania i wdrożenia strategii rozwoju tego sektora. Resort aktywnie uczestniczył w jej przygotowaniu i bierze na siebie szereg obowiązków z niej wynikających. Do najważniejszych z nich będzie należało wypracowanie mechanizmów i modyfikacje systemów sprzyjających podniesieniu ceny poprzez certyfikaty dobrostanu, zrównoważonego rozwoju oraz ochrony klimatu, wdrożenie i upowszechnienie narzędzi zapewniania jakości kulinarnej. Niezbędne jest również poprawienie jakości cieląt produkowanych w Polsce oraz zwiększenie przejrzystości rynku cieląt, żywca i mięsa. Kolejne zadania dotyczą m.in. zacieśnienia współpracy w łańcuchu wartości, zwiększenia wartości dodanej w wyniku wdrożenia innowacyjnych rozwiązań z zakresu przetwórstwa i marketingu oraz wsparcia specjalizacji i profesjonalizacji producentów, a także przygotowania i wdrożenia strategii promocji marki polskiej wołowiny.

Obecnie sytuacja na rynku wołowiny jest dobra, ale trzeba myśleć już o przyszłości i podejmować wyprzedzające działania. Siłą napędową pozytywnych zjawisk na naszym rynku wołowiny jest dynamicznie rozwijający się eksport. Polska wołowina jest konkurencyjna cenowo na rynku unijnym. Trzeba także myśleć o rozsze-

zeniu oferty krajowej i pozyskaniu nowych konsumentów na rynku wewnętrznym.

Jest to jeden z przykładów pozytywnych zmian. Podejmowane działania sprzyjać będą poprawie opłacalności produkcji, a tym samym wzrostowi dochodów. W ubiegłym roku odnotowaliśmy 12 proc. wzrost produkcji rolnej. Jest on wynikiem zwiększenia wartości produkcji roślinnej o ok. 7 proc. i zwierzęcej o 17 proc. w stosunku do roku 2016.

W produkcji roślinnej znacznie zwiększył się wolumen produkcji zbóż – o 7,5 proc., co wraz ze wzrostem cen o nieco ponad 4 proc. skutkowało zwiększeniem wartości tego kierunku produkcji o ponad 12 proc. W produkcji zwierzęcej motorami zwiększenia wartości produkcji były: produkcja mleka, żywca wołowego, wieprzowego i jaj. Odnotowano zwiększenie wolumenu produkcji o ponad 7,5 proc. w produkcji mleka i 1 proc. w przypadku produkcji jaj. Natomiast od 7 proc. zwiększyły się ceny w produkcji bydła i do blisko 25 proc. w produkcji mleka. Jak wynika z analiz przeprowadzonych przez Instytut Ekonomiki Rolnictwa i Gospodarki Żywnościowej – PIB wzrost dochodów z rodzinnego gospodarstwa rolnego w roku 2017 wyniósł ok. 30 proc. Warto zwrócić uwagę, że badane były gospodarstwa towarowe objęte systemem FADN. Obserwacje ekonomiczne obejmują ponad 740 tysięcy gospodarstw rolnych, które generują 93 proc. całej naszej produkcji rolnej.

Jak to jest w rolnictwie, nie we wszystkich sektorach sytuacja jest taka sama. Od dwóch lat występują zakłócenia na rynku niektórych warzyw. Najwięcej na rynku ziemniaków, gdzie w stosunku do roku ubiegłego wystąpił spadek cen.

Z notowań Instytutu Ekonomiki Rolnictwa i Gospodarki Żywnościowej – PIB wynika, że ceny płacone producentom za większość warzyw świeżych kształtują się na poziomie zbliżonym do roku ubiegłego. Natomiast cena za kg ziemniaków, na dzień 30 kwietnia, była o 0,19 zł niższa niż w roku ubiegłym. Problem z naszymi ziemniakami występuje od dawna. Dlatego też od jesieni 2015 r. negocjowałem z Komisją Europejską i państwami członkowskimi zmiany w systemie nadzoru nad wysyłką ziemniaków. 26 kwietnia ub.r. wydałem rozporządzenie w sprawie szczegółowych sposobów postępowania przy zwalczaniu i zapobieganiu rozprzestrzeniania się bakteriozy pierścieniowej ziemniaka, które było uwieńczeniem tych negocjacji. Dzięki temu rozporządzeniu funkcjonuje szereg ułatwień w wysyłce ziemniaków z Polski do innych państw członkowskich Unii Europejskiej. M.in. jest możliwość wysyłania bulw ziemniaków bez konieczności ich badania, jeżeli pochodzą one z gospodarstwa uznanego przez Państwo-

wą Inspekcję Ochrony Roślin i Nasiennictwa za miejsce produkcji wolne od bakteriozy pierścieniowej.

Część środowisk zgłasza do nas sygnały o możliwości występowania nieprawidłowości na rynku ziemniaków. Dlatego też Urząd Ochrony Konkurencji i Konsumentów podejmie kompleksową kontrolę całego łańcucha obrotu tym produktem. Natomiast nasze instytucje zajmujące się bezpieczeństwem żywności prowadzą cały czas kontrole sprowadzanych do Polski ziemniaków i innych warzyw. Ponadto zwróciłem się również do Inspekcji Jakości Handlowej Artykułów Rolno-Spożywczych, Inspekcji Sanitarnej, Państwowej Inspekcji Ochrony Roślin i Nasiennictwa, Izby Skarbowych oraz Urzędu Ochrony Konkurencji i Konsumentów o zintensyfikowanie i wzmocnienie dotychczasowych działań kontrolnych m.in. w zakresie prawidłowości dokumentacji towarzyszącej transportom, a także oznaczeń i jakości.

Będą także zmiany legislacyjne w zakresie przepisów dotyczących m.in.: oznaczenia kraju pochodzenia ziemniaków na wszystkich etapach handlu, podwyższenia i ujednoczenia kar za nieprzestrzeganie wymagań jakości handlowej owoców i warzyw w szczególności dot. znakowania państwa pochodzenia (projekt zmiany ustawy z 19 grudnia 2003 r. o organizacji rynków owoców i warzyw oraz rynku chmielu i ustawy o jakości handlowej artykułów rolno-spożywczych) oraz wprowadzenia definicji „młodych ziemniaków”, ponieważ obecnie przywożone z zagranicy ziemniaki dojrzałe są opisane w punktach sprzedaży jako ziemniaki młode. Używanie takiej nazwy wprowadza tym samym w błąd konsumenta.

Jak widać realizując działania zaplanowane na lata 2018-2019 nie przechodzimy obojętnie wobec bieżących sygnałów płynących od producentów czy też z rynków. Na dalszych stronach Biuletynu przedstawiamy również inne, ważne wydarzenia i inicjatywy, podejmowane przez resort rolnictwa.

Z bieżących zagadnień zwracam również uwagę na przedstawienie wstępnych propozycji wieloletnich ram finansowych, które określą pozycję europejskiego rolnictwa po roku 2020.

Wynika z nich, że zapowiadane ograniczenia w funduszach nie będą aż tak duże jak wcześniej zapowiadano w związku z Brexitem.

Niezależnie od dalszych analiz i dyskusji, które dopiero się rozpoczną jedna kwestia jest dla nas dalej aktualna. Uważam, że nie ma żadnych powodów, aby w nowej perspektywie finansowej dalej było utrzymywane zróżnicowanie wsparcia rolników w ramach Unii Europejskiej. Zrównanie tego wsparcia uważam za kluczowe dla siły europejskiego rolnictwa po roku 2020.



Dla wsi i rolnictwa

Najważniejsze działania podejmowane przez MRiRW

1. OPŁACALNOŚĆ PRODUKCJI ROLNEJ

1.1. Bezpośrednie wsparcie dochodów rolniczych w ramach I filara WPR (bezpośrednie płatności obszarowe i płatności do zwierząt)

Jednolita płatność obszarowa, płatność za zazielenienie, płatność dodatkowa, płatność dla młodych rolników, płatności związane z produkcją: do roślin strączkowych na ziarno, do roślin pastewnych, do buraków cukrowych, do ziemniaków skrobiowych, do pomidorów, do truskawek, do chmielu, do lnu, do konopi włóknistych oraz do bydła, do krów, do owiec i do kóz, a także wsparcie dla plantatorów tytoniu.

W latach 2015-2018 zastosowano szereg ułatwień

dla rolników w tym: wypłatę zaliczek, wydłużenie terminu składania wniosków, w 2018 r. wprowadzono uproszczony wniosek w formie oświadczenia, zmodyfikowano aplikację eWnioskiPlus.

W ramach kampanii 2017 r. kwota płatności wyniesie 14,8 mld zł dla ponad 1,3 mln rolników. W latach 2015-2019 na realizację ww. płatności bezpośrednich przeznaczonych zostanie ok. 74 mld zł.

1.2. Wsparcie rozwoju gospodarstw rolnych w ramach PROW 2014-2020 (II filara WPR)

Modernizacja gospodarstw rolnych, Restrukturyzacja małych gospodarstw, Premie dla młodych rolników, Płatności dla rolników przekazujących małe gospodar-

stwa, Transfer wiedzy i działalność informacyjna i usługi doradcze, Tworzenie grup i organizacji producentów, Wsparcie inwestycji w przetwarzanie produktów rolnych, obrót nimi lub ich rozwój, Wsparcie na przystępowanie do systemów jakości.

Płatności wspierające zrównoważone praktyki w produkcji rolnej: Płatności ONW, Płatności rolno-środowiskowo-klimatyczne, Płatności na rzecz rolnictwa ekologicznego, Płatność na zalesienia.



Kwota płatności bezpośrednich w ramach kampanii 2017 r. wyniesie 14,8 mld zł

W ramach PROW 2014-2020 rolnicy i inni wnioskodawcy złożyli już ponad 2,8 mln wniosków o przyznanie pomocy na łączną kwotę 26,7 mld zł. Środki, które trafiły na konta bankowe ok. 900 tys. beneficjentów, to 11,06 mld zł. Jest to ok. 19,5% dostępnych środków w ramach PROW 2014-2020.

W latach 2015-2017 wprowadzono ułatwienia dla beneficjentów obejmujące m. in.: zwiększenie limitów pomocy, rozszerzenie zakresu beneficjentów, objęcie wsparciem gospodarstw dotkniętych ASF, uproszczenie w zakresie stosowania zasady konkurencyjności.

1.3. Dopłaty do kredytów preferencyjnych

Dopłaty obejmują m.in. kredyt inwestycyjny, kredyt na zakup ziemi, kredyt na wznowienie produkcji w gospodarstwie rolnym lub dziale specjalnym produkcji rolnej, poręczenia i gwarancje spłaty kredytów, kredyty na spłatę zobowiązań cywilnoprawnych. W latach 2016-2017 na ten cel wydatkowano środki w wysokości 208,5 mln zł. Na 2018 r. zostały zaplanowane środki w wysokości 101,5 mln zł, natomiast na lata 2019-2022 planuje się kwotę ponad 1,3 mld zł.

1.4. Pomoc dla zadłużonych gospodarstw rolnych

Przygotowano projekt ustawy pozwalającej na udzielenie pomocy rolnikom, którzy nie mogą regulować swoich zobowiązań (w tym dopłaty do oprocentowania

bankowych kredytów restrukturyzacyjnych, pożyczki na spłatę zadłużenia, gwarancje spłaty bankowych kredytów restrukturyzacyjnych, przejęcie zadłużenia podmiotów prowadzących gospodarstwo rolne). Planuje się, że ustawa zostanie uchwalona przez Sejm RP w bieżącym roku.

1.5. Zwrot podatku akcyzowego (paliwo rolnicze)

Na ten cel w 2017 r. zostało przeznaczony 895 mln zł. Powierzchnia użytków rolnych do której dokonano



Ponad 10 mln ha wyniosła powierzchnia użytków rolnych, do której w ub.r. dokonano zwrotu podatku akcyzowego

zwrotu podatku akcyzowanego w 2017 r. wyniosła 10,2 mln ha (66% użytków rolnych w Polsce). W 2018 r. i w kolejnych latach planuje się przeznaczyć na ten cel 860 mln zł.

1.6. Wzmocnienie systemu ubezpieczeń i zarządzanie ryzykiem w gospodarstwach rolnych

- Dopłaty do składek ubezpieczenia upraw rolnych i zwierząt gospodarskich. Wprowadzone w 2017 r. zmiany w przepisach o ubezpieczeniu upraw i zwierząt



W 2017 r. powierzchnia ubezpieczonych upraw wyniosła 3,2 mln ha

gospodarskich przywróciły ubezpieczenia pakietowe. Dopłata z budżetu państwa do składek ubezpieczenia

wynosi 65%. W 2017 r. powierzchnia ubezpieczonych upraw wyniosła 3,2 mln ha, na łączną sumę ubezpieczenia 18,3 mld zł. W 2018 r. planuje się przeznaczyć na ten cel 852,6 mln zł, a w kolejnych latach: 2019 r. – 1,4 mld zł, od 2020 r. – 1,6 mld zł.

- Przygotowano projekt ustawy o funduszach ochrony przychodów rolniczych, umożliwiającą częściową rekompensatę producentom rolnym z tytułu utraty przychodów z prowadzonej przez nich działalności rolniczej w przypadku znacznego ich obniżenia lub w przypadku braku możliwości uzyskania zapłaty za zbyte produkty rolne od podmiotu, który stał się niewypłacalny. Projekt ten zostanie skierowany w II kwartale do prac Sejmu RP.
- Trwają analizy rozwiązań w zakresie ubezpieczeń i innych instrumentów przewidzianych w regulacjach unijnych (Fundusze Wsparcia Wzajemnego) lub realizowanych na świecie (np. ubezpieczenia indeksowe przychodów).

1.7. Wsparcie finansowe gospodarstw, które poniosły szkody w wyniku wystąpienia niekorzystnych zjawisk atmosferycznych

Udzielono pomocy z tytułu takich zjawisk jak grad, huragan, deszcz nawalny lub susza. W latach 2016-2017 na ten cel wydatkowano środki w wysokości 565,9 mln zł. Natomiast na dopłaty do oprocentowania kredytów na wznowienie produkcji oraz odtworzenie środków trwałych wydatkowano 19,2 mln zł. W 2018 r. na to wsparcie zaplanowano środki w wysokości 13,8 mln zł, natomiast na lata 2019-2022 planuje się kwotę 137,1 mln zł.

1.8. Zwalczanie ASF

- Finansowanie lub dofinansowanie kosztów zbioru, transportu lub unieszkodliwiania padłych zwierząt gospodarskich z gatunku bydło, owce, kozy, świnie lub



W ramach PROW 2014-2020 możliwe jest wsparcie działań prewencyjnych w gospodarstwach utrzymujących trzodę chlewną

konie. W latach 2016-2017 na ten cel wydatkowano środki w wysokości 238,9 mln zł. W 2018 r. zaplanowana została kwota 134,4 mln zł, natomiast na lata 2019-2022 planuje się przeznaczyć kwotę 569,8 mln zł.

- Rekompensaty za nieprzerwane nieutrzymywanie zwierząt (świń) w ramach bioasekuracji na lata 2015-2018. W latach 2016-2017 wydatkowano środki w wysokości 4,7 mln zł. W roku bieżącym planuje się pomoc w wysokości 8 mln zł.
- Wsparcie gospodarstw, utrzymujących zwierzęta z gatunku świnia (refundacja 50% wydatków poniesionych m.in. na zakup mat dezynfekcyjnych, sprzętu niezbędnego do wykonania zabiegów dezynfekcyjnych, dezynsekcyjnych lub deratyzacyjnych). Maksymalna liczba świń kwalifikujących się do przewidzianej w rozporządzeniu pomocy to 10 000 prosiąt oraz 171 654 innych świń, a łączny budżet środków unijnych to 9,3 mln euro.
- Wsparcie producentów świń, w ramach PROW 2014-2020 (*Inwestycje zapobiegające zniszczeniu potencjału produkcji rolnej oraz Restrukturyzacja małych gospodarstw*). Limit środków na wsparcie gospodarstw wynosi 160 mln euro. Szacuje się, że w ramach tych instrument ze wsparcia może skorzystać łącznie blisko 11 tys. gospodarstw rolnych.

1.9. Dopłaty do materiału siewnego

Następuje systematyczny przyrost powierzchni, na której rolnicy stosują kwalifikowany materiał siewny. W 2017 r. powierzchnia ta wyniosła blisko 1 mln ha. Wsparcie w postaci dopłat do kwalifikowanego materiału siewnego zostało skierowane do 65,5 tys. rolników. W roku ubiegłym przeznaczono na ten cel 102,9 mln zł. W roku bieżącym planuje się przeznaczyć 113 mln zł. Natomiast na lata 2019-2022 planuje się kwotę 500 mln zł.

1.10. Wsparcie hodowli roślin i zwierząt

- Dotacje przedmiotowe na postęp biologiczny w produkcji zwierzęcej i roślinnej. W 2017 r. przeznaczono na ten cel 102,6 mln zł. Na 2018 r. przeznaczono 117,1 mln zł, podobnie w latach kolejnych.
- Przyjęto Program wsparcia hodowli roślin w Polsce, którego celem jest utrzymanie krajowej hodowli odmian roślin odpowiadających wymaganiom konsumentów, dostosowanych do polskich warunków klimatyczno-glebowych, jednocześnie stabilizując ceny wysokiej jakości materiału siewnego na krajowym rynku.
- Powołano Grupę Polska Genetyka oraz Grupę Pol-

skie Nasiona, których celem jest dokonanie jakościowego skoku w postępie hodowlanym oraz poprawa dostępności i jakości materiału siewnego.



Przygotowany w roku ubiegłym „Narodowy program hodowli koni w Polsce” wskazuje działania naprawcze i rozwojowe dotyczące hodowli koni

- Podjęto prace nad programem pozyskiwania alternatywnych źródeł białka, w tym uwzględnienie sektora roślin wysokobiałkowych, którego celem jest ograniczenie w paszach białka z upraw genetycznie modyfikowanych.
- Przygotowano Narodowy program hodowli koni w Polsce, który wskazuje na niezbędne działania naprawcze i rozwojowe dotyczące hodowli koni.
- Podjęto działania celem uruchomienia programu finansowania zabiegów wapniowania gleb w Polsce.

1.11. Wspieranie stabilizacji i rozwoju rynków rolnych

- Przygotowano Program Rozwoju Głównych Rynków Rolnych w Polsce na lata 2016-2020, który prezentuje koncepcje długofalowych działań na rynku: zbóż, rzepaku, wieprzowiny, wołowiny, drobiu, mleka i przetworów mlecznych, cukru, owoców i warzyw oraz tytoniu.
- Otwieranie nowych rynków zbytu dla produktów rolnych. Tylko w 2017 r. otwarto m.in. rynek Malezji na świeże mięso wieprzowe oraz złagodzone warunki dostępu na rynek singapurski; rynek Arabii Saudyjskiej, Filipin, Japonii, Kataru, Białoruś, Korei Płd., Armenii – drób, rynek Kataru – mięso wołowe i jego produkty. W kolejnych latach najbardziej perspektywicznymi rynkami dla polskiej żywności będą: Zjednoczone Emiraty Arabskie, Indie, Japonia, Chiny i Tajwan, Kanada, Algieria, Republika Południowej Afryki, Stany Zjednoczone, Arabia Saudyjska, Egipt, Wietnam, Iran, Białoruś i Kazachstan.
- Opracowano Strategię promocji żywności Ministerstwa Rolnictwa i Rozwoju Wsi, która m.in. przewiduje wspieranie rozwoju współpracy handlowej polskiego

sektora rolno-spożywczego z zagranicą, wdrożenie branżowego programu promocji polskich specjalności żywnościowych.

1.12. Wzmocnienie pozycji rynkowej rolników i zwiększenie ich udziału w wartości dodanej

- Przyjęto ustawę o przeciwdziałaniu nieuczciwemu wykorzystywaniu przewagi kontraktowej w obrocie produktami rolnymi i spożywczymi celem wyeliminowania nieuczciwych praktyk handlowych (m.in. nieuzasadnione rozwiązanie umowy, nieuzasadnione wydłużanie terminów płatności, przyznanie wyłącznie jednej stronie uprawnienia do rozwiązania umowy) w relacjach pomiędzy dostawcą a nabywcą – podmiotami działającymi w branży rolno-spożywczej.
- Wprowadzono ułatwienia prawne rozwoju produkcji i sprzedaży bezpośredniej żywności przez rolników konsumentom końcowym. Dotyczy to m.in. zwolnienia z opodatkowania przychodów ze sprzedaży do kwoty 20 000 zł, uproszczenia w zakresie wymagań higienicznych (zniesienie obowiązku zatwierdzania zakładów – obowiązuje jedynie rejestracja).



Wprowadzono ułatwienia w sprzedaży bezpośredniej żywności przez rolników

- Wprowadzono korzystne zmiany dla producentów rolnych w zakresie rozwoju działalności marginalnej, lokalnej i ograniczonej.
- Wprowadzono możliwości stosowania dobrowolnego oznakowania „Produkt polski”, zarezerwowanego dla produktów zawierających nie więcej niż 25% składników niepochozących z Polski.
- Przygotowano zmiany prawne poprawiające wykorzystanie środków funduszy promocji produktów rolno-spożywczych.
- Przygotowano projekt ustawy o spółdzielniach rolników (etap prac sejmowych), celem stworzenia zachęt do powoływania przez rolników podmiotów funkcjonujących w oparciu o zasady prawa spółdzielczego.

- Przygotowano projekt ustawy o znakowaniu produktów wytworzonych bez wykorzystania organizmów genetycznie zmodyfikowanych jako „wolnych od GMO”. Umożliwi to producentom dobrowolne znakowanie produktów wytworzonych bez GMO, które poszukiwane są przez konsumentów.

1.13. Wsparcie producentów rolnych w zakresie działalności pszczelarskiej

Wsparcie to obejmuje m.in. refundację zakupu sprzętu pszczelarskiego, zakup środków warrozbójczych, zakup matek. Na lata 2018-2019 planowana kwota wsparcia wynosi ponad 48 mln zł. W realizacji Programu uczestniczy ponad 30 tys. pszczelarzy.

1.14. Zwiększenie możliwości powiększania powierzchni gospodarstw rodzinnych poprzez lepsze gospodarowanie majątkiem Skarbu Państwa

- Przyjęto rozwiązania ustawowe, które zmieniają priorytety polityki państwa w zakresie gospodarowania Zasobem Własności Rolnej Skarbu Państwa (ZWRSP) poprzez przesunięcie punktu ciężkości ze sprzedaży gruntów na ich wydzierżawienie służące powiększeniu lub tworzeniu gospodarstw rolnych przez rolników indywidualnych.
- Nieruchomości rolne z ZWRSP zbywane są przede wszystkim w drodze przetargów ograniczonych, co w znaczny sposób przyczynia się do wsparcia gospodarstw rodzinnych. Sprzedaż nieruchomości przez KOWR może nastąpić, jeżeli w wyniku tej sprzedaży łączna powierzchnia użytków rolnych będących własnością nabywcy nie przekroczy 300 ha oraz gdy powierzchnia wcześniej nabytych gruntów z ZWRSP nie przekroczy 300 ha.
- Przygotowano nowelizację ustawy o scalaniu i wymianie gruntów aby poprawić ukształtowanie rolniczej przestrzeni produkcyjnej wokół powstających liniowych inwestycji infrastrukturalnych.

2. POPRAWA JAKOŚCI ŻYCIA I ROZWÓJ GOSPODARKI OBSZARÓW WIEJSKICH

2.1. Rozwój infrastruktury na obszarach wiejskich (drogowa, wodno-kanalizacyjna, sieć Internetu, szkoły)

Projekt strategiczny „Infrastruktura dla obszarów wiejskich” realizowany w ramach Strategii na rzecz Odpowiedzialnego Rozwoju jako kompleksowy i zintegrowany pakiet działań finansowanych w ramach polityki

spójności, WPR, środków krajowych, niezbędnych dla zwiększenia dostępności mieszkańców obszarów wiejskich do podstawowych usług publicznych i poprawy ich jakości, obejmujący m. in.: rozwój gminnej i powiatowej sieci drogowej, dalsze wsparcie inwestycji z zakresu gospodarki wodno-ściekowej, wyeliminowanie terytorialnych różnic w możliwości dostępu do szerokopasmowego internetu oraz budowę i modernizację na obszarach wiejskich szkół i przedszkoli, obiektów zdrowia oraz wsparcie tworzenia centrów aktywności mieszkańców wsi.

2.2. Rozwój infrastruktury wodnej: melioracji i małej retencji

- W ramach SOR zaplanowano projekt strategiczny „Woda dla rolnictwa”, którego celem jest wsparcie gospodarstw rodzinnych w budowie, odbudowie i prawidłowym wykorzystaniu urządzeń melioracyjnych dla poprawienia warunków produkcji, powiększenia retencji wodnej oraz osiągnięcia efektów środowiskowych.



W ramach Strategii na rzecz Odpowiedzialnego Rozwoju zaplanowano projekt „Woda dla rolnictwa”

- W roku 2017 r. zaplanowano środki z rezerwy celowej w wysokości 260 mln zł na wsparcie budżetów wojewodów w realizacji najpilniejszych zadań z zakresu utrzymania urządzeń melioracji wodnych podstawowych i wód istotnych dla regulacji stosunków wodnych na potrzeby rolnictwa. W ramach tej rezerwy celowej od 2017 r. zwiększono z 16 mln zł do 40 mln zł dotacje podmiotowe na dofinansowanie spółek wodnych w celu wykonania najpilniejszych zadań melioracyjnych z zakresu utrzymania urządzeń melioracji wodnych szczegółowych.
- W ramach PROW 2014-2020 uruchomiono wsparcie w poddziałaniu „Wsparcie inwestycji w środki zapobiegawcze, których celem jest ograniczanie skutków prawdopodobnych klęsk żywiołowych, niekorzystnych zjawisk klimatycznych i katastrof”. Umożliwiło to spół-

kom wodnym skorzystanie z pomocy finansowej na zakup sprzętu do wykonywania prac związanych z utrzymaniem urządzeń melioracji wodnych. Na ten cel przeznaczono kwotę 79 mln euro.

2.3. Energetyka rozproszona

Projekt strategiczny SOR „Energetyka rozproszona”, koordynowany przez Ministra Energetyki, ma na celu m.in. wprowadzenie ułatwień dla rozwoju energetyki odnawialnej na obszarach wiejskich. W efekcie dotychczas podjętych działań:



Efektom działań podjętych w ramach projektu „Energetyka rozproszona” jest m.in. zapewnienie stabilnego zapotrzebowania na krajową produkcję biokomponentów

- ✓ rozszerzono zakres podmiotów, które mogą wytwarzać energię na własne potrzeby (np. rolnicy, szkoły),
- ✓ zwiększono poziom wsparcia dla istniejących biogazowni rolniczych,
- ✓ zapewniono stabilne zapotrzebowanie na krajową produkcję biokomponentów – stabilny zbył na zboża i rzepak,
- ✓ przygotowano nowy instrument wsparcia dla biogazowni rolniczych w postaci stałych cen i premii,
- ✓ przewiduje się szersze wykorzystanie odnawialnych źródeł energii na obszarach wiejskich w ramach spółdzielni energetycznych.

2.4. Program ożywiania małych miast

Zaplanowano działania służące rewitalizacji małych miast jako uzupełnienie programu rewitalizacji obszarów wiejskich w ramach Pakietu działań dla obszarów zagrożonych trwałą marginalizacją (projekt strategiczny SOR koordynowany przez Ministra Inwestycji i Rozwoju). Proces rewitalizacji małych miast zostanie oparty na rewitalizacji ich funkcji rynkowych w odniesieniu do gospodarki żywnościowej, wraz z tworzeniem niezbędnej infrastruktury gospodarczej i społecznej oraz szerokim wsparciem (doradczym, finansowym, szkoleniowym) lokalnej przedsiębiorczości w tym zakresie.

2.5. Wsparcie dla obszarów popegeerowskich

- Podjęto działania na rzecz stworzenia warunków bytowych, które zachęcałyby do pozostania w środowisku wiejskim, stworzenia trwałych więzi społecznych oraz warunków do alternatywnego wykorzystania dostępnych zasobów celem zwiększenia atrakcyjności obszarów oraz potencjału dochodowego miejscowej ludności. Pakiet działań realizowany będzie przy wykorzystaniu oraz ukierunkowaniu dostępnych, a także nowych źródeł finansowych – głównie krajowych i regionalnych programów operacyjnych 2014-2020.
- Jednocześnie jednym z działań do podjęcia i realizacji do 2020 r. będzie udoskonalenie realizacji zintegrowanych działań rewitalizacyjnych na podstawie programów rewitalizacji ukierunkowanych na wsparcie obszarów zdegradowanych, w tym po byłych państwowych gospodarstwach rolnych (w wymiarze społecznym, gospodarczym, środowiskowym, przestrzenno-funkcyjnym i technicznym).

3. POZAROLNICZE MIEJSCA PRACY I AKTYWNE SPOŁECZEŃSTWO

3.1. Nowe szanse dla wsi – projekt strategiczny SOR służący aktywizacji zawodowej osób odchodzących na pozarolniczy rynek pracy

Do końca 2017 r. w projektach z zakresu aktywizacji zawodowej i przedsiębiorczości wsparto 175,6 tys. osób pochodzących z obszarów wiejskich w programie POWER oraz 106,2 tys. w programach RPO. W ramach operacji typu „Premie na rozpoczęcie działalności pozarolniczej” przewidzianej w Programie Rozwoju



Celem głównym projektu „Nowe szanse dla wsi” jest aktywizacja zawodowa rolników oraz osób związanych z rolnictwem dla potrzeb pozarolniczego rynku pracy

Obszarów Wiejskich na lata 2014-2020 (PROW 2014-2020) wydano 1060 decyzji o przyznaniu pomocy w zakresie rozpoczęcia pozarolniczej dzia-

talności gospodarczej na obszarach wiejskich. Rozwój przedsiębiorczości i zmniejszanie bezrobocia na wsi wspierany jest także w ramach działania *Wsparcie na rozwój lokalny kierowany przez społeczność w ramach inicjatywy LEADER*. Z aktywnych programów rynku pracy, podejmowanych przez powiatowe urzędy pracy skorzystało w okresie od stycznia do listopada 2017 r. 221,4 tys. bezrobotnych zamieszkałych na wsi i zarejestrowanych w urzędach pracy. W realizację projektu strategicznego SOR „Nowe szanse dla wsi” poza Ministrem Rolnictwa i Rozwoju Wsi zaangażowany jest Minister Inwestycji i Rozwoju, Minister Rodziny, Pracy i Polityki Społecznej.

3.2. Rozwój Profesjonalnych Instytucji Otoczenia Biznesu

Poprzez rozwój instytucji takich jak te zostanie pobudzony proces rozwoju przedsiębiorczości na obszarach wiejskich.

3.3. Program 500+

Na wsi świadczenie wychowawcze trafia do 1,287 mln dzieci. W gminach miejsko-wiejskich z pomocy korzysta 0,9 mln dzieci, a w gminach miejskich ponad 1,433 mln dzieci. Od początku funkcjonowania programu do końca stycznia 2018 r. do rodzin w gminach wiejskich trafiło ponad 14,9 mld zł, w gminach miejsko-wiejskich ponad 0,9 mld zł, a w gminach miejskich ponad 16,5 mld zł. Program „500+” przygotowany został przez Ministra Rodziny Pracy i Polityki Społecznej.



Na wsi świadczenie wychowawcze trafia do 1,287 mln dzieci

3.4. Usługi społeczne i opiekuńcze na obszarach wiejskich

Realizowany jest projekt strategiczny SOR „(NIE) samodzielni” (podmiot odpowiedzialny – Minister Rodziny,

Pracy i Polityki Społecznej), mający na celu poprawę dostępu do przystępnych cenowo oraz wysokiej jakości usług społecznych przez zbudowanie i wdrożenie usługi opiekuńczej dla osób niesamodzielnych, realizowanej w wiejskim gospodarstwie domowym (gospodarstwie opiekuńczym).

3.5. Aktywny i zdrowy senior rolnik

- W ramach projektu strategicznego SOR „Zdrowsze społeczeństwo” (koordynowanego przez Ministerstwo Zdrowia) poszukiwane są innowacyjne rozwiązania w obszarze organizacji i świadczenia usług opiekuńczych, rehabilitacyjnych oraz profilaktyki zdrowotnej wśród rolników, z uwzględnieniem chorób typowych dla wieku podeszłego oraz w aspekcie specyfiki pracy rolniczej i ryzyka wypadków w rolnictwie.
- Prowadzone są prace zmierzające do wprowadzenia obowiązkowych badań okresowych dla rolników indywidualnych, co ma na celu poprawę stanu ich zdrowia i wydłużenie aktywności zawodowej. Wprowadzenie badań profilaktycznych przyczyni się również do zmniejszenia liczby chorób oraz ich wcześniejszego wykrywania, a tym samym zmniejszenia kosztów ponoszonych przez organ rentowy.

3.6. Poprawa sytuacji emerytów i rencistów

- Podwyższono najniższe świadczenia emerytalno-rentowych do wysokości 1000 zł. W ramach tej zmiany 340 tys. osobom uprawnionym do najniższych świadczeń emerytalno-rentowych rolniczych, podwyższono w marcu 2018 r. świadczenia do kwoty 1000 zł.



Najniższe świadczenia emerytalno-rentowe zostały podwyższone do kwoty 1000 zł

- Przywrócono, w tym dla rolników, powszechny wiek emerytalny, tj. 60 lat dla kobiet i 65 lat dla mężczyzn.
- Objęto grupowym ubezpieczeniem od następstw

nieszczęśliwych wypadków dzieci rolników (do ukończenia 16 roku życia) pozostających we wspólnym gospodarstwie domowym. Dzięki temu zapewniona została ochrona ubezpieczeniowa dla dzieci przebywających na terenie gospodarstw rolnych.

3.7. Realizacja na obszarach wiejskich Programu „Za życiem”

- Program zapewnia kompleksową ofertę wsparcia rodzin wychowujących niepełnosprawne dzieci. Obejmuje on m.in. zapewnienie wszechstronnej opieki nad kobietą i dzieckiem podczas ciąży i po porodzie, pomoc w zakresie wczesnego wspomaganie rozwoju dziecka, dostęp do usług koordynacyjno-opiekuńczo-rehabilitacyjnych, a także specjalistyczne poradnictwo i pomoc asystentów rodziny oraz pomoc w zabezpieczeniu szczególnych potrzeb, w tym mieszkaniowych, rodzin z dzieckiem z niepełnosprawnością. Program „Za życiem” przygotowany został przez Ministra Rodziny Pracy i Polityki Społecznej.
- Niezależnie od tego KRUS realizuje także działania wpisujące się w Program „Za życiem”, tj. turnusy rehabilitacyjne dla dzieci oraz zasiłek chorobowy, macierzyński, zasiłek pogrzebowy oraz renta rodzinna.

3.8. Program dla szkół (kontynuacja programów „Mleko w szkole” oraz „Owoce i warzywa w szkole”)

Do Programu dla szkół zgłosiło się ponad 13,1 tys. szkół podstawowych (12,5 tys. szkół podstawowych w komponencie mlecznym i 12,3 tys. szkół w komponencie owocowo-warzywnym). W każdym z komponentów weźmie udział po ponad 1,8 mln dzieci z grupy docelowej programu (klasy I-V), co stanowi ok. 92% dzieci z tych klas w całej Polsce.



Do nowego „Programu dla szkół” zgłosiło się ponad 13,1 tys. szkół podstawowych

3.9. Rozwój edukacji i wyrównanie szans w dostępie do usług edukacyjnych

- Podjęto działania mające na celu ochronę i utrzymanie małych szkół wiejskich. Chodzi o zmiany w zakresie sposobu naliczania subwencji oświatowej w sposób gwarantujący przynajmniej częściowe pokrycie kosztów stałych, preferowania szkół, w których łączy się edukację wczesnoszkolną i przedszkolną oraz umożliwienia pełnienia przez małe szkoły funkcji wiejskiej świetlicy, wiejskiego ośrodka kultury itp.
- Podejmowano również intensywne działania zapewniające resortowym szkołom rolniczym odpowiednie warunki finansowe, tak aby były one nowoczesnymi ośrodkami edukacji z najnowszym wyposażeniem i odpowiednio przygotowaną kadrą pedagogiczną, kształcąca w zawodach odpowiadających potrzebom współczesnego rynku pracy. Na realizację tych działań przewidziano w budżecie 2017 r. kwotę 217,3 mln zł środków finansowych, w tym na inwestycje 24,9 mln zł. W 2018 r. przewidziano kwotę 218,8 mln zł z przeznaczeniem na działalność edukacyjną, w tym na rozwój bazy dydaktycznej szkół kwotę 7,6 mln zł.

3.10. Realizacja narodowego programu mieszkaniowego „Mieszkanie Plus”

W tym programie uczestniczy Krajowy Ośrodek Wsparcia Rolnictwa poprzez udostępnianie gruntów Zasobu Własności Rolnej Skarbu Państwa. Rozwój budownic-



W programie „Mieszkanie plus” uczestniczy, poprzez udostępnianie gruntów Zasobu Własności Rolnej Skarbu Państwa, Krajowy Ośrodek Wsparcia Rolnictwa

twą mieszkaniowego, w szczególności na obszarach miejskich i miejsko-wiejskich, będzie stymulował potencjał tych obszarów, zmniejszył różnicę pomiędzy regionami i wewnątrz regionów oraz wpłynął pozytywnie na dostęp do podstawowych dóbr i usług.

3.11. Wspieranie funkcji turystycznych obszarów wiejskich

Począwszy od 2016 r. zainicjowano w Ministerstwie Rolnictwa i Rozwoju Wsi nowe podejście w zakresie rozwoju turystyki na obszarach wiejskich i zaproponowano odejście od scentralizowanej branżowej imprezy wystawienniczej na rzecz integracji środowiska branży turystyki wiejskiej i agroturystyki z całym sektorem turystycznym. Założeniem jest, aby turystyka wiejska i agroturystyka eksponowane były na równym poziomie z turystyką kulturową, aktywną czy zdrowotną. Efektem jest realizacja promocyjnego projektu pn. Odpoczywaj na wsi.

4. SPRAWNA ADMINISTRACJA ROLNA

4.1. Aktywność MRiRW na forum Unii Europejskiej w zakresie rozwiązywania problemów w ramach obecnej WPR jak i planowania kolejnej perspektywy finansowej UE

Od 2016 r. MRiRW bierze aktywny udział w dyskusji na poziomie UE dotyczącej nowych ram finansowych i prawnych w zakresie WPR i polityki spójności na okres po 2020 r. Określono polskie priorytety i przygotowano projekty dwóch stanowisk w zakresie przyszłego kształtu WPR po 2020 r., przyjęte przez rząd w maju 2017 r. a następnie w styczniu 2018 r. Prowadzono aktywny dialog z innymi państwami UE na form Rady UE oraz z Komisją Europejską promując polskie postulaty i wypracowując wspólne stanowiska, m.in. z państwami grupy Wyszehradzkiej, państwami bałtyckimi. MRiRW angażowało się aktywnie także w inne procesy na forum UE, w tym w zakresie ochrony interesów polskiego rolnictwa w polityce klimatycznej i handlowej.

4.2. Utworzenie Krajowego Ośrodka Wsparcia Rolnictwa (KOWR)

KOWR jest jednostką odpowiedzialną za zadania w zakresie programowania rozwoju polskiej wsi i gospodarowania nieruchomościami rolnymi. Powołanie tej nowej instytucji wynikało z potrzeby optymalizacji dotychczasowych rozwiązań organizacyjnych oraz uruchomienia nowych instrumentów niezbędnych do prowadzenia aktywnej krajowej polityki rolnej i rozwoju obszarów wiejskich z uwzględnieniem zadań z zakresu programowania rozwoju na szczeblu centralnym i lokalnym. W rezultacie ograniczona została liczba funkcjonujących w Polsce agencji rolnych.

4.3. Przeniesienie podległości ośrodków doradztwa rolniczego pod Ministra Rolnictwa i Rozwoju Wsi

- W 2016 r. nastąpiło przeniesienie podległości i nadzoru nad wojewódzkimi ośrodkami doradztwa rolniczego z zarządu województwa do Ministra właściwego do spraw rozwoju wsi. Od tego czasu prowadzone są działania na rzecz podnoszenia jakości usług świadczonych przez państwowe jednostki doradztwa rolniczego oraz poprawy bazy dydaktyczno-lokalowej i szerszego wykorzystania technik informatycznych w pracy doradczej.
- W celu przeciwdziałania dalszej degradacji jednostek doradztwa rolniczego, w 2017 r. zostały przekazane dodatkowe środki finansowe na inwestycje i wydatki bieżące w kwocie ponad 22 mln zł. W ramach prac nad projektem ustawy budżetowej na 2019 r., Ministerstwo Rolnictwa i Rozwoju Wsi zgłosiło zwiększone zapotrzebowanie na środki budżetu państwa na realizację zadań z zakresu doradztwa rolniczego.
- W 2017 r. ogłoszono konkursy na realizację szkoleń dla rolników, w których o środki na realizację szkoleń mogły ubiegać się również ODR-y. Budżet pierwszej edycji konkursów wynosił ponad 16,2 mln. zł. W roku bieżącym ogłoszony został nabór wniosków w ramach poddziałania PROW 2014-2020 „Wsparcie korzystania z usług doradczych”. Budżet na ten cel wynosi ponad 177 mln zł.

4.4. Działania w zakresie wiedzy i innowacji w rolnictwie

- Podejmowane są działania na rzecz zacieśnienia współpracy z Narodowym Centrum Badań i Rozwoju oraz silniejszego włączenia instytutów badawczych w program Horyzont 2020.
- W 2018 r. kontynuowane są procesy i mechanizmy transferu wiedzy i innowacji z nauki do praktyki rolniczej, w tym w ramach Sieci na rzecz innowacji w rolnictwie i na obszarach wiejskich. Po stronie sektora badań i rozwoju w proces ten są zaangażowane przede wszystkim instytuty naukowe i państwowe jednostki doradztwa rolniczego.
- Kontynuowane są działania mające na celu zapewnienie stabilnego finansowania działalności badawczo-rozwojowej instytutów badawczych oraz zwiększenie efektywności w zakresie opracowania i wdrażania innowacji, w tym działania na rzecz powołania Sieci Instytutów Badawczych w obszarze nauk rolniczych oraz Rady Badań Rolniczych i Innowacji.

Wyzwania i zadania

Priorytetowe obszary działań MRiRW na lata 2018-2019

Wspólna polityka rolna UE i współpraca międzynarodowa

- Sprawne i efektywne wydatkowanie środków WPR 2014-2020.
- Negocjacje budżetu i ram prawnych WPR i polityki spójności na okres po 2020 r.
- Ochrona interesów polskiego rolnictwa w polityce handlowej UE.

Gospodarka ziemi i nieruchomościami rolnymi

- Opracowanie ustawy o gospodarstwie rolnym.
- Nowelizacja ustaw: o kształtowaniu ustroju rolnego i o scalaniu i wymianie gruntów.

Polityka krajowa na rzecz opłacalności produkcji

- Realizacja programu rozwoju rynków rolnych.
 - Upowszechnianie i doskonalenie zasad sprzedaży bezpośredniej.
 - Krajowe wsparcie, w tym kredytów, ubezpieczeń, paliwa rolniczego.
- Pomoc gospodarstwom dotkniętym ASF i innymi kłeskami.
- Otwieranie nowych rynków zbytu dla polskiego eksportu.
- Realizacja strategii promocji eksportu polskiej żywności.

Rozwój obszarów wiejskich i polityka społeczna

- Realizacja projektów SOR i Paktu dla obszarów wiejskich, w tym: Nowe szanse na wsi, Infrastruktura dla wsi, Pakiet działań dla obszarów zagrożonych trwałą marginalizacją.
- Programy ożywiania małych miast i obszarów po byłych PGR.
- Poprawa dostępu do świadczeń opieki zdrowotnej i innych usług na wsi.

Bezpieczeństwo i jakość żywności

- Rozwój systemu kontroli bezpieczeństwa żywności.
- Optymalizacja stosowania pestycydów i nawozów mineralnych.
- Realizacja programu rozwoju rolnictwa ekologicznego.
 - Przygotowanie programu na rzecz pozyskiwania alternatywnych źródeł białka wobec soi GMO.

Instytucje i administracja rolna

- Kontynuacja prac nad integracją nadzoru w łańcuchu rolno-spożywczym.
- Rozwój spółdzielczości rolniczej.
 - Rozwój instytucji nauki i doradztwa m.in. poprzez ich usieciwienie, współpracę.

Nauka oraz postęp techniczny i biologiczny

- Silniejsze włączenie instytutów MRiRW w strategiczne programy badawcze: krajowe i UE.
- Rozwój doradztwa, oświaty rolniczej i transferu wiedzy.
- Wzmocnienie krajowej hodowli roślin i zwierząt

Programowanie i finansowanie

- Zakończenie prac nad Strategią i Paktem dla Wsi, Rolnictwa i Rybactwa.
 - Rozpoczęcie prac nad Krajowym Planem Strategicznym dla WPR po 2020 r.
 - Udział w przygotowaniach do wdrażania innych polityk/programów UE po 2020 r. w zakresie wsi i rolnictwa.

Dopłaty: przedłużony termin składania wniosków

Komisja Europejska opublikowała rozporządzenie upoważniające państwa członkowskie UE do przedłużenia w 2018 r. terminu składania wniosków o przyznanie płatności do 15 czerwca br.

Krajowe rozporządzenie w tej sprawie podpisał 14 maja br. minister rolnictwa i rozwoju wsi Krzysztof Jurgiel. Tym samym polscy rolnicy otrzymali miesiąc dłużej na złożenie wniosku o tegoroczne dopłaty. Przedłużony termin składania wniosków dotyczy zarówno płatności bezpośrednich jak i płatności obszarowych w ramach PROW 2014-2020 oraz PROW 2007-2013 (tj. płatności rolno-środowiskowo-klimatycznych, ekologicznych, ONW,

zalesieniowych oraz rolnośrodowiskowych).

Do 15 czerwca br. rolnicy będą również mogli dokonywać zmian

we wniosku bez narażania się na sankcje.

Biuro Prasowe

☎ 22 623 18 38

Zdjęcie: fotolia



Termin składania wniosków o przyznanie płatności został przedłużony do 15 czerwca br.

Zazielenienie

– uproszczenie dla rolników

Minister Krzysztof Jurgiel podpisał rozporządzenie zmieniające rozporządzenie w sprawie szczegółowych warunków i trybu przyznawania płatności bezpośrednich i płatności niezwiązanej do tytoniu, które umożliwia rolnikom skorzystanie z odstępstwa w 2018 r. w zakresie dywersyfikacji upraw – jednej z praktyk zazielenienia.

Ulewnie deszcze i powodzie, jakie wystąpiły w Polsce w okresie od sierpnia do października 2017 r. spowodowały, że w wielu gospodarstwach nie był możliwy siew roślin ozimych lub doszło do zniszczenia

tych upraw. W związku z tym Minister zwrócił się do Komisji Europejskiej z wnioskiem o wydanie decyzji umożliwiającej rolnikom skorzystanie w bieżącym roku z odstępstwa w zakresie dywersyfikacji upraw. Taką decyzją została wydana przez Komisję¹.

Zgodnie z nią, z derogacji będą mogli skorzystać rolnicy na obszarze całego kraju, w których udział gruntów ornych:

- które nie mogły być przeznaczony pod zasiew ozimów
- na których uprawy ozime zostały utracone w wyniku ulewnych deszczy

i powodzi, wynosi co najmniej 30% całkowitej powierzchni upraw ozimów w gospodarstwie.

W takim przypadku rolnicy posiadający od 10 do 30 ha gruntów ornych w 2018 r. będą zwolnieni z obowiązku prowadzenia 2 upraw. Natomiast rolnicy posiadający powyżej 30 do 150 ha gruntów ornych będą zobowiązani do posiadania 2 (a nie 3) upraw.

Dzięki temu rolnicy nie będą sankcjonowani z tytułu niespełnienia dywersyfikacji upraw.

Biuro Prasowe

☎ 22 623 18 38

¹ Decyzja wykonawcza Komisji upoważniająca do stosowania odstępstw od rozporządzenia Parlamentu Europejskiego i Rady (UE) nr 1307/2013 w odniesieniu do spełniania określonych warunków dotyczących płatności z tytułu zazieleniania w roku składania wniosków 2018 w Danii, Estonii, na Łotwie, Litwie, w Polsce i Finlandii.

Pomocnik rolnika

Umowa i ubezpieczenie dla pracowników sezonowych

Sejm uchwalił 13 kwietnia br. ustawę o zmianie ustawy o ubezpieczeniu społecznym rolników oraz niektórych innych ustaw. 16 kwietnia br. Senat podjął uchwałę o przyjęciu ustawy bez poprawek. 18 kwietnia br. została ona skierowana do podpisu Prezydenta.

związanych z pielęgnowaniem i poprawą jakości plonów.

Umowa o pomocy przy zbiorach (na odpłatne wykonywanie tych prac) będzie zawierana w formie

Zasadnicza zmiana w ustawie o zmianie ustawy o ubezpieczeniu społecznym rolników oraz niektórych innych ustaw dotyczy zabezpieczenia społecznego pomocników rolnika, pracujących przy zbiorach w gospodarstwie rolnym. Podstawą świadczenia pomocy przy zbiorach będzie nowy rodzaj umowy cywilnoprawnej, zawieranej przez rolnika (prowadzącego gospodarstwo rolne) z osobą pomagającą przy zbiorach (pomocnikiem rolnika).

Rozwiązanie to wychodzi na przeciw oczekiwaniom rolników korzystających ze wsparcia innych osób przy zbiorach produktów rolnych, podczas których dochodzi do spiętrzenia prac. Chodzi przede wszystkim o to, że w większości dojrzewają one jednocześnie, w krótkim okresie czasu i muszą być zbierane ręcznie ze względu na dużą podatność na zniszczenie i zepsucie. W sytuacjach wymagających wsparcia przy zbiorach nagminnie stosowane były dotychczas umowy o dzieło, które nie są oskładkowane, czyli nie zabezpieczają osób przy nich pracujących i nie przystają do charakteru prowadzonej pracy.

Umowa o pomocy przy zbiorach będzie stosowana do czynności obejmujących:

- zbieranie chmielu, owoców, warzyw, tytoniu, ziół i roślin zielarskich;



Umowę o pomocy przy zbiorach będzie można zawrzeć na okres nie dłuższy niż 180 dni w ciągu roku kalendarzowego

- usuwanie zbędnych części roślin;
- klasyfikowanie lub sortowanie zerwanych lub zebranych: chmielu, owoców, warzyw, tytoniu, ziół i roślin zielarskich;
- wykonywanie innych czynności mających na celu przygotowanie chmielu, owoców, warzyw, tytoniu, ziół i roślin zielarskich do transportu, przechowywania lub sprzedaży;
- wykonywanie innych czynności

pisemnej na okres nie dłuższy niż 180 dni w ciągu roku kalendarzowego. Do pracy wykonywanej na podstawie tej umowy nie będą miały zastosowania przepisy o minimalnym wynagrodzeniu za pracę, czyli dotyczące minimalnej stawki godzinowej.

Pomocnik rolnika, przed zawarciem umowy o pomocy przy zbiorach, składa oświadczenie o liczbie

dni w danym roku kalendarzowym, przez jakie świadczył pomoc przy zbiorach chmielu, owoców, warzyw, tytoniu, ziół i roślin zielarskich, na podstawie umów o pomocy przy zbiorach zawartych z innymi rolnikami.

Pomocnika rolnika zgłasza się do ubezpieczenia w ciągu 7 dni od dnia zawarcia umowy, lecz nie później niż przed upływem okresu, na który została zawarta ta umowa.

Rolnik, w którego gospodarstwie pomocnik będzie wykonywał czynności określone w umowie o pomocy przy zbiorach, będzie zobowiązany opłacać za pomocnika składki na ubezpieczenie wypadkowe, chorobowe i macierzyńskie, określone na podstawie przepisów o ubezpieczeniu społecznym rolników. W zamian pomocnik będzie miał prawo do jednorazowego odszkodowania w sytuacji, gdyby doszło do wypadku w gospodarstwie rolnym w związku z wykonywaniem przez niego czynności określonych w umowie o pomocy przy zbiorach.

Dodatkowo rolnicy będą opłacali za pomocników składki na ubezpieczenie zdrowotne w wysokości takiej, jaka jest przewidziana za do-

mowników rolników prowadzących działalność wyłącznie w zakresie działów specjalnych produkcji rolnej. Dzięki temu pomocnicy rolników będą mieli zapewnioną możliwość korzystania ze świadczeń opieki zdrowotnej.

Miesięczna składka na ubezpieczenie wypadkowe, chorobowe i macierzyńskie wynosi obecnie 42 zł miesięcznie, a na ubezpieczenie zdrowotne 142 zł miesięcznie. Składki będą opłacane miesięcznie do 15 dnia następnego miesiąca. Jeżeli okres ubezpieczenia będzie trwał krócej niż miesiąc, składka na ubezpieczenie wypadkowe, chorobowe i macierzyńskie będzie odpowiednio zmniejszana, ponieważ, zgodnie z przepisami o ubezpieczeniu społecznym rolników, obowiązek opłacenia składki powstaje od dnia, w którym powstało ubezpieczenie, a ustaje od dnia, w którym ustało ubezpieczenie. Z kolei składka na ubezpieczenie zdrowotne, zgodnie z przepisami o świadczeniach opieki zdrowotnej finansowanych ze środków publicznych, jest miesięczna i niepodzielna, a to oznacza, że rolnicy będą ją musieli opłacać w pełnej

wysokości niezależnie od liczby dni w danym miesiącu, przez które będzie świadczona pomoc.

Rolnik jest obowiązany do zapewnienia pomocnikowi rolnika odpowiednich narzędzi niezbędnych do świadczenia pomocy przy zbiorach chmielu, owoców, warzyw, tytoniu, ziół i roślin zielarskich.

Dochody pomocnika rolnika będą opodatkowane podatkiem dochodowym od osób fizycznych, a obowiązek podatkowy w tym zakresie ciąży na pomocniku. Rolnik będzie jedynie przygotowywał informację (na formularzu PIT-8C) o przychodach osiągniętych przez pomocnika z tytułu zawartej umowy o pomocy przy zbiorach i przesyłał tę informację do urzędu skarbowego do końca lutego następnego roku podatkowego.

Przepisy dotyczące umowy przy zbiorach wejdą w życie 7 dni po ogłoszeniu ustawy w Dzienniku Ustaw.

Departament Spraw Społecznych
i Oświaty Rolniczej
☎ 22 623 15 75

Zdjęcie: ©Pantherstock/ Photogenica

Szykują się zmiany w ustawie o nawozach

Z uwagi na zmieniające się uwarunkowania gospodarcze i rynkowe, szybki postęp w rolnictwie, jak również rozwój nauk rolniczych, w Ministerstwie Rolnictwa i Rozwoju Wsi rozpoczęto prace nad nowelizacją ustawy z 10 lipca 2007 r. o nawozach i nawożeniu. Projekt związany jest rozwojem biogazowni rolni-

czych oraz potrzebą wprowadzenia przepisów ułatwiających nawozowe zagospodarowanie produktów pofermentacyjnych powstających w procesie fermentacji metanowej z surowców rolniczych, produktów ubocznych, odpadów oraz pozostałości z produkcji rolniczej oraz przetwórstwa rolno-spożywczego. Opracowanie projektu ustawy wy-

nika również z potrzeby skutecznej realizacji celów określonych w dokumencie pn. *Kierunki budowy biogazowni rolniczych na lata 2010-2020*, opracowanym przez Ministra Gospodarki we współpracy z Ministrem Rolnictwa i Rozwoju Wsi.

W projekcie ustawy zaproponowano zmiany, które można podzielić na trzy grupy zagadnień:

- Ułatwienia dla producentów nawozów, środków wspomagających uprawę roślin oraz produktów pofermentacyjnych przy wprowadzaniu ich do obrotu;
- Ułatwiony dostęp obywateli/producentów rolnych do informacji na temat znajdujących się na rynku nawozów, środków wspomagających uprawę roślin oraz produktów pofermentacyjnych;
- Wzmocnienie nadzoru nad rynkiem nawozów, środków wspomagających uprawę roślin oraz produktów pofermentacyjnych.

■ Najważniejsze zmiany w obszarze I

- Ograniczenie wymagań administracyjnych dla produktów pofermentacyjnych powstałych w biogazowniach rolniczych;
- Ograniczenie wymagań administracyjnych dla produktów powstałych z przerobu odchodów zwierząt gospodarskich poprzez umożliwienie wprowadzania ich do obrotu, bez obowiązku uzyskania pozwolenia MRiRW jako „nawozów naturalnych przetworzonych”;
- Zwolnienie z obowiązku uzyskania pozwoleń MRiRW na wprowadzenie do obrotu podłoży do upraw wytworzonych z torfów lub z torfów z dodatkiem nawozów oznaczonych jako „NAWÓZ WE” lub innych nawozów mineralnych dopuszczonych już do obrotu na podstawie pozwoleń MRiRW;
- Zwolnienie z obowiązku przedkładania, wraz z wnioskiem, numeru identyfikacji podatkowej (NIP), zaświadczeń lub oświadczeń o wpisie do Krajowego Rejestru Sądowego albo w Centralnej Ewidencji i Informacji o Działalności Gospodarczej;
- Liberalizacja przepisów art. 9 związanych z umieszczaniem informacji na opakowaniach nawozów i środków wspomagających uprawę roślin;
- Wyłączenie spod przepisów ustawy o nawozach i nawożeniu

produktów zawierających w swoim składzie wyłącznie mikroorganizmy, z pożywką lub stabilizatorem lub bez pożywki lub stabilizatora.

■ Najważniejsze zmiany w obszarze II

- Nałożenie na podmioty obowiązku zgłaszania do właściwego Wojewódzkiego Inspektora Jakości Handlowej Artykułów Rolno-Spożywczych (WIJHARS) zamiaru wprowadzania do obrotu nawozów, produktów pofermentacyjnych, podłoży do upraw, z wyłączeniem pod-



Wprowadzenie zmian w ustawie o nawozach związane jest m.in. z rozwojem biogazowni rolniczych oraz potrzebą wprowadzenia przepisów ułatwiających nawozowe zagospodarowanie produktów pofermentacyjnych powstających w procesie fermentacji metanowej z surowców rolniczych

miotów, które wprowadzają swoje produkty na podstawie pozwoleń MRiRW;

- Nałożenie na podmioty obowiązku zgłaszania do właściwego WIJHARS zamiaru wprowadzania do obrotu nawozów lub środków wspomagających uprawę roślin na podstawie art. 5 ustawy;
- Nałożenie na Głównego Inspektora Jakości Handlowej Artykułów Rolno-Spożywczych (GIJHARS) obowiązku prowadzenia wykazu nawozów lub środków wspomagających uprawę roślin lub produktów pofermentacyjnych;
- Wprowadzenie obowiązku zamieszczania na opakowaniach nawozów i środków wspomagających uprawę roślin informacji nt. udziału w tych

produktach odpadów lub ubocznych produktów kwalifikowanych tak w świetle ustawy o odpadach.

■ Najważniejsze zmiany w obszarze III

- Zmiana definicji wprowadzania do obrotu;
- Ułatwienie nadzoru IJHARS nad rynkiem nawozów i podmiotami prowadzącymi obrót tymi produktami;
- Rozszerzenie zakresu wymaganej dokumentacji w procedurze celnej nawozów i środków wspomagają-

cych uprawę roślin pochodzących z terytoriów państw trzecich;

- Doprecyzowanie i uszczegółowienie dotychczasowych uprawnień IJHARS, Inspekcji Ochrony Środowiska oraz Państwowej Inspekcji Weterynaryjnej.

28 marca 2018 r. projekt ustawy o zmianie ustawy o nawozach i nawożeniu został przesłany do ponownych konsultacji publicznych i uzgodnień międzyresortowych. Termin zgłaszania uwag upłynął 13 kwietnia 2018 r. Aktualnie w MRiRW trwa analiza zgłoszonych uwag.

Departament Hodowli i Ochrony Roślin

☎ 22 623 21 51

Zdjęcie: fotolia

STOP przekraczaniu norm

pozostałości środków ochrony roślin w żywności

Ochrona roślin jest istotnym elementem produkcji roślinnej. Niestety, chemiczna ochrona często niesie ze sobą ryzyko dla bezpieczeństwa człowieka oraz dla środowiska.

Troska o zdrowie konsumentów wymaga, by płody rolne były bezwzględnie wolne od przekroczeń najwyższych dopuszczalnych pozostałości środków ochrony roślin. Spełnienie powyższych wymagań jest przy tym warunkiem utrzymania wysokiej pozycji polskiej żywności na wspólnym rynku Unii Europejskiej oraz skutecznej ekspansji na rynki państw trzecich.

Dlatego też, będąc producentem:

- stosuj zasady integrowanej ochrony roślin:

- ✓ prowadź stałą lustrację plantacji,

- ✓ prawidłowo identyfikuj agrofagi i uwzględniaj progi ekonomicznej szkodliwości,

- ✓ wykorzystuj dostępne metody niechemiczne,

- ✓ ograniczaj stosowanie środków ochrony roślin do niezbędnego minimum,

- ✓ stosuj wyłącznie legalne środki dopuszczone do stosowania w danej uprawie,

- ✓ w pierwszej kolejności wybieraj środki, które nie pozostawiają pozostałości lub o szybkim tempie znikania substancji czynnej,

- ✓ przestrzegaj ustalonych dawek, terminów stosowania i okresów karencji,

- ✓ prowadź ewidencję zabiegów;

- korzystaj z profesjonalnego niezależnego doradztwa przy doborze środków ochrony roślin, wykorzystuj

metodyki i programy ochrony roślin zamieszczone na Platformie Sygnalizacji Agrofagów (www.agrofagi.com.pl);

- przestrzegaj obowiązku szkolenia i uzyskaj odpowiednie zaświadczenie aktualne na czas wykonywania zabiegów;

- wykorzystuj przebadany i skalibrowany sprzęt do stosowania środków ochrony roślin;

- kupuj środki ochrony roślin wyłącznie w zarejestrowanych punktach obrotu i przechowuj dowody ich zakupu;

- zapobiegaj znoszeniu środków na uprawy sąsiednie; pamiętaj, że

tylko tych produktów, które nie spełniają wymagań.

Będąc dystrybutorem:

- kupuj płody rolne od wiarygodnych dostawców;

- pamiętaj, że w ramach systemów kontroli wewnętrznej możesz podejmować różne działania np. kontrolować dostawców, zlecać wykonanie badań na obecność pozostałości środków ochrony roślin w żywności kwalifikowanym próbobiorcom i akredytowanym laboratorium. Kupując towar możesz również żądać od dostawcy dostarczenia wyników takich badań. Ewentualne niezgodności zgłaszaj Państwowej Inspekcji Sanitarnej;

- zapewnij identyfikowalność każdej partii żywności (traceability). Ułatwi to ewentualny proces wycofywania tylko tych produktów, które nie spełniają wymagań;

- żywność, która nie spełnia wymagań prawa żywnościowego, nie powinna znajdować się w obrocie. O stwierdzeniu niezgodności oraz o podjętych działaniach przez przedsiębiorcę należy poinformować terenowe organy Państwowej Inspekcji Sanitarnej.

- żywność, która nie spełnia wymagań prawa żywnościowego, nie powinna znajdować się w obrocie. O stwierdzeniu niezgodności oraz o podjętych działaniach przez przedsiębiorcę należy poinformować terenowe organy Państwowej Inspekcji Sanitarnej.

Produktów niespełniających norm dotyczących pozostałości środków ochrony roślin nie mogą być wprowadzane do obrotu.

Podmioty odpowiedzialne za naruszenie przepisów podlegają sankcjom karnym i administracyjnym.

Departament Hodowli i Ochrony Roślin
☎ 22 623 21 51
Zdjęcie: ©Pantherstock/ Photogenica



Troska o zdrowie konsumentów wymaga, by płody rolne były bezwzględnie wolne od przekroczeń najwyższych dopuszczalnych pozostałości środków ochrony roślin

sąsiad ma prawo żądać informacji o planowanych zabiegach z użyciem środków ochrony roślin;

- nieprawidłowości przy obrocie i stosowaniu środków ochrony roślin zgłaszaj Państwowej Inspekcji Ochrony Roślin i Nasiennictwa;

- pamiętaj, że odpowiadasz za bezpieczeństwo żywności wprowadzanej do obrotu;

- zapewnij identyfikowalność każdej partii żywności (traceability) – ułatwi to ewentualny proces wycofywania

Zakaz dla GMO

Poszerzono zakres kontroli upraw

Problematyka uprawy roślin genetycznie modyfikowanych budzi szerokie kontrowersje, a ostatnio była podnoszona w związku z prowadzonymi w Sejmie RP pracami nad zmianą ustawy o *mikroorganizmach i organizmach genetycznie zmodyfikowanych*. Ustawa z 22 marca 2018 r. o zmianie ustawy o *mikroorganizmach i organizmach genetycznie zmodyfikowanych* oraz o zmianie niektórych innych ustaw została po ponad roku pracy w Sejmie i Senacie podpisana w kwietniu br. przez Prezydenta RP.

Podstawowym celem ustawy jest dostosowanie polskiego prawa do przepisów unijnych z zakresu zgłaszania, rejestracji i informowania społeczeństwa o uprawach genetycznie zmodyfikowanych. Przygotowanie tych przepisów było związane z obowiązkiem wykonania wyroku Trybunału Sprawiedliwości UE, który ciążył na Polsce od 2 października 2014 r. (sprawa C-478/13). Wyrok zobowiązywał krajowe władze do przygotowania takich przepisów, które określą zasady powiadamiania władz o lokalizacji upraw GMO, nałożą obowiązek zgłaszania lokalizacji upraw GMO oraz określą sposób podawania do publicznej wiadomości informacji o tej lokalizacji.

Należy jednak na całość problemu zakazu uprawy GMO w Polsce spojrzeć w szerszy sposób, albowiem od 28 stycznia 2013 r. na obszarze Polski obowiązuje rozporządzenie Rady Ministrów z 2 stycznia 2013 r. w sprawie zakazu stosowania materiału siewnego odmian kukurydzy MON 810 – jedyną jak dotąd dopuszczoną do uprawy w Unii Europejskiej rośliny GMO. Zakaz dotyczy stosowania w uprawie odmian kukurydzy MON 810 wpisanych do Wspólnego katalogu odmian gatunków roślin rolniczych i zgodnie ze stanem

na rok 2018 zakaz obejmuje 289 odmian tej kukurydzy.

Ponadto, w marcu 2015 r. weszła w życie dyrektywa Parlamentu Europejskiego i Rady (UE) 2015/412, która umożliwiła państwom członkowskim ograniczenie lub zakazywanie uprawy organizmów zmodyfi-

zowanego na uprawę zmodyfikowanej genetycznie kukurydzy (*Zea mays L.*) MON 810. Decyzja ta ustanowiła zakaz uprawy kukurydzy MON 810 w Polsce oraz na 20 terytoriach pozostałych państw członkowskich Unii Europejskiej.

Na podstawie obu przywołanych przepisów uprawa kukurydzy MON 810 jest zatem w Polsce zakazana, co oznacza, że rejestr upraw, który będzie prowadzony w Ministerstwie Środowiska na mocy nowych przepisów będzie pusty, a upraw GMO w dalszym ciągu nie będzie.

Znaczącej zmianie podlegają natomiast zasady kontroli upraw. Na mocy przepisów ustawy o na-



Znowelizowana ustawa o mikroorganizmach i organizmach genetycznie zmodyfikowanych umożliwi Państwowej Inspekcji Ochrony Roślin i Nasiennictwa nie tylko weryfikację zastosowanego do siewu materiału, ale również sprawdzenie upraw na polu

kowanych genetycznie na swoim terytorium. Dyrektywa przyznała państwu członkowskim swobodę decydowania, czy chcą dopuścić uprawy GMO na swoim terytorium.

Dodatkowo Polska skorzystała z możliwości jaką dała ta dyrektywa i w marcu 2016 r. Komisja Europejska wydała decyzję nr 2016/321 dostosowującą zakres geograficzny

siennictwie oraz wynikającego z niej rozporządzenia Rady Ministrów w sprawie zakazu stosowania odmian genetycznie zmodyfikowanej kukurydzy MON 810, dotychczas prowadzona przez Państwową Inspekcję Ochrony Roślin i Nasiennictwa (PIORiN) kontrola polegała na sprawdzaniu, czy w uprawie nie został zastosowany kwalifikowany

materiał siewny zakazanej kukurydzy. Nie stwierdzono dotychczas stosowania w Polsce materiału siewnego GMO. PIORiN nie miała jednak wystarczających uprawnień, aby kontrolować komercyjne uprawy innych niż kukurydza gatunków. Znowelizowana ustawa o *mikroorganizmach i organizmach genetycznie zmodyfikowanych* znacząco poszerzyła więc uprawnienia PIORiN. Obecnie kontrola upraw będzie obejmować nie tylko weryfikację zastosowanego do siewu materiału,

ale również sprawdzenie upraw na polu. W sytuacji wystąpienia nieprawidłowości prowadzone będą postępowania administracyjne. Kontrole będą podlegały uprawy kukurydzy oraz inne uprawy, co do których zachodzi uzasadnione podejrzenie, że mogą być uprawami GMO (np. rzepaku czy soi). Kontrole będą dotyczyły zarówno dokumentów, np. weryfikacji dowodów zakupu nasion użytych w uprawie, jak i pobierania próbek z pola – roślin lub produktów roślinnych, do ich

laboratoryjnej analizy w zakresie wykrywania modyfikacji genetycznych. Prowadzenie uprawy GMO bez wymaganego wpisu do rejestru lub niezgodnie z warunkami i sposobami określonymi we wpisie będzie karane grzywną lub pozbawieniem wolności. Ustawa wejdzie w życie po upływie 3 miesięcy od dnia ogłoszenia tj. pod koniec lipca br.

Departament Hodowli i Ochrony Roślin

☎ 22 623 21 51

Zdjęcie: fotolia

Pierwszy cukrowy terminal w Polsce

Krajowa Spółka Cukrowa S.A. z siedzibą w Toruniu oraz Zarząd Morskiego Portu Gdańsk S.A. w listopadzie 2017 r. podpisały umowę dzierżawy nieruchomości pod budowę nowego terminalu przeladunkowo-wysyłkowego przeznaczonego do obsługi transportów cukru. Nowy obiekt powstanie w bezpośrednim sąsiedztwie Nabrzeża Wiślanego, co umożliwi wpływanie i załadunek statków o ładowności do 30 tys. ton.

W ramach inwestycji Krajowa Spółka Cukrowa na terenach wydzierżawionych od Morskiego Portu Gdańsk wybuduje terminal przeladunkowo-wysyłkowy, w skład którego wejdą: silos na cukier o pojemności 50 tys. ton, pakownia cukru oraz magazyn logistyczny o pojemności ok. 10 tys. ton.

Budowa pierwszego terminalu cukrowego w Polsce umożliwi sprzedaż eksportową poza UE ok. 300 tys. ton cukru w ciągu roku, a możliwość zmagazynowania dodatkowej ilości cukru w porcie ograniczy koniecz-



Budowany terminal cukrowy umożliwi sprzedaż eksportową poza UE ok. 300 tys. ton cukru w ciągu roku

wych, magazynowych, materiałowych i siły roboczej.

Nowy terminal przeladunkowo-wysyłkowy Krajowej Spółki Cukrowej będzie posiadał możliwość przyjęcia cukru dostarczanego w kontenerach kolejowych lub auto-silosami oraz możliwość pakowania w worki polipropylenowe o pojemności 25 kg i 50 kg, które następnie będą układane zarówno w kontenerach, jak i w ładowniach statków konwencjonalnych.

Na terenie inwestycji przewidziano parking dla samochodów ciężarowych oraz DEPOT kontenerowy, umożliwiający składowanie zarówno kontenerów pełnych, jak

i pustych.

ność wynajmowania zewnętrznych powierzchni magazynowych. Wszystkie te aspekty przekładają się na prognozowaną redukcję kosztów handlingowych, transporto-

Departament Nadzoru Właścielskiego

☎ 22 623 17 92

Zdjęcie: fotolia

Pomoc dla zadłużonych gospodarstw rolnych

Na wniosek organizacji rolniczych i rolników w Ministerstwie Rolnictwa i Rozwoju Wsi przygotowany została projekt ustawy, pozwalającej na udzielenie pomocy rolnikom, którzy nie mogą regulować swoich zobowiązań.

W projekcie proponowane są cztery formy pomocy zadłużonym gospodarstwom rolnym:

- udzielanie przez Agencję Restrukturyzacji i Modernizacji Rolnictwa dopłat do oprocentowania bankowych kredytów restrukturyzacyjnych w celu restrukturyzacji zadłużenia podmiotów prowadzących gospodarstwo rolne znajdujące się w trudnej sytuacji ekonomicznej;
- udzielanie przez Agencję Restrukturyzacji i Modernizacji Rolnictwa pożyczek na spłatę zadłużenia podmiotów prowadzących gospodarstwo rolne znajdujące się w trudnej sytuacji ekonomicznej;
- udzielanie przez Krajowy Ośrodek Wsparcia Rolnictwa gwarancji spłaty bankowych kredytów restrukturyzacyjnych;
- przejęcie zadłużenia podmiotów prowadzących gospodarstwo rolne przez Krajowy Ośrodek Wsparcia Rolnictwa.

Oczekiwana przez rolników ustawa powinna zostać uchwalona jeszcze w pierwszej połowie bieżącego roku.

W projekcie ustawy o *restrukturyzacji zadłużenia podmiotów prowadzących gospodarstwo rolne* takie formy pomocy proponuje się producentom rolnym, którzy prowadzą działalność rolniczą przez okres co najmniej trzech lat przed dniem utraty zdolności do obsługi zadłużenia.

Formy pomocy polegające na udzielaniu dopłat do oprocentowania bankowych kredytów na restrukturyzację zadłużenia oraz udzielaniu pożyczek na spłatę zadłużenia będą warunkowane przedstawieniem przez wnioskodawcę, tj. podmiot prowadzący gospodarstwo rolne, planu restrukturyzacji gospodarstwa rolnego zaakceptowanego przez właściwy dla miejsca położenia gospodarstwa rolnego wojewódzki ośrodek doradztwa rolniczego. W planie gospodarstwa rolnego określona będzie kwota kredytu lub pożyczki niezbędna do odzyskania płynności finansowej umożliwiająca zapewnienie długotrwałej zdolności gospodarstwa rolnego do konkurencyjności na rynku rolnym.

W przypadku decyzji podmiotu prowadzącego gospodarstwo rolne o przekazaniu użytków rolnych do Zasobu Własności Rolnej Skarbu Państwa w zamian za przejęcie zadłużenia gospodarstwa rolnego przez Krajowy Ośrodek Wsparcia Rolnictwa, dotychczasowy właściciel gospodarstwa rolnego będzie mógł korzystać z prawa pierwszeństwa do:

- dzierżawy przekazanych do Zasobu Własności Rolnej Skarbu Państwa nieruchomości rolnych;
- zakupu przekazanych do Zasobu Własności Rolnej Skarbu Państwa nieruchomości rolnych w okresie nie krótszym niż po upływie pięciu lat od dnia przejęcia nieruchomości rolnych do przekazanych do Zasobu Własności Rolnej Skarbu Państwa.

Krajowy Ośrodek Wsparcia Rolnictwa przez okres 20 lat nie będzie mógł sprzedać przejętych nieruchomości rolnych od zadłużonego producenta rolnego, z wyjątkiem sprzedaży na rzecz tego producenta rolnego, na jego wniosek.

Departament Finansów

☎ 22 623 17 64

Zdjęcie: fotolia

Wsparcie dla producentów trzody

w związku z Afrykańskim Pomorem Świń

Produttori świń, którzy prowadzą produkcję świń na obszarach zagrożonych lub zapowietrzonych w związku z wystąpieniem Afrykańskiego Pomoru Świń (ASF) mogą ubiegać się w biurach powiatowych Agencji Restrukturyzacji i Modernizacji Rolnictwa o pomoc w ramach niżej wymienionych form wsparcia.

■ Pomoc na wyrównanie kwoty dochodu uzyskanej przez producenta świń

Producenci świń z obszarów zagrożonych i zapowietrzonych w związku z ASF mogą ubiegać się o pomoc na wyrównanie kwoty dochodu uzyskanej przez producenta świń ze sprzedaży poczynszony od 1 lipca 2017 r., w porównaniu do średniego dochodu uzyskiwanego z produkcji świń w analogicznym okresie w trzech ostatnich latach lub trzech latach z okresu pięcioletniego, po odjęciu roku z najwyższymi i najniższymi dochodami albo o rekompensatę z tytułu zakazu utrzymywania świń.

Jeżeli producent świń rozpoczął utrzymywanie świń w okresie krótszym niż ostatnie trzy lata przed złożeniem wniosku, do obliczenia wysokości pomocy przyjmuje się średnią liczbę sprzedanych świń od dnia rozpoczęcia utrzymywania świń do dnia złożenia wniosku.

Wnioski o powyższą pomoc należy składać do biura powiatowego ARiMR na formularzu opracowanym i udostępnionym przez Agencję na jej stronie internetowej.

■ Pomoc w formie nieoprocentowanych pożyczek na sfinansowanie nieuregulowanych zobowiązań cywilnoprawnych

Producenci świń którzy utrzymywali świnie w siedzibie stada na obszarze:

- wymienionym w części II lub III załącznika do decyzji wykonawczej Komisji 2014/709/UE z dnia 9 października 2014 r. w sprawie środków kontroli w zakresie zdrowia zwierząt w odniesieniu do afrykańskiego pomoru świń w niektórych państwach członkowskich i uchylającej decyzję wykonawczą 2014/178/UE (Dz. Urz. UE L 295 z 11.10.2014, str. 63, z późn. zm.), lub

- zapowietrzonym lub zagrożonym w związku z wystąpieniem afrykańskiego pomoru świń, ustanowionym zgodnie z przepisami o ochronie zdrowia zwierząt oraz zwalczaniu chorób zakaźnych zwierząt – mogą ubiegać się o nieoprocentowane pożyczki, na sfinansowanie nieuregulowanych zobowiązań cywilnoprawnych, które zostały podjęte w związku z prowadzeniem działalności rolniczej na ww. obszarach. Przedmiotowe pożyczki są udzielane na okres do 10 lat, a ich wysokość nie będzie mogła przekroczyć kwoty nieuregulowanych zobowiązań cywilnoprawnych producentów świń i kwoty:

- ✓ 50 000 zł na siedzibę stada, w której w 2016 r. utrzymywanych było średniorocznie do 50 sztuk świń,
- ✓ 100 000 zł na siedzibę stada, w której w 2016 r. utrzymywanych

było średniorocznie powyżej 50 do 100 sztuk świń,

- ✓ 300 000 zł na siedzibę stada, w której w 2016 r. utrzymywanych było średniorocznie powyżej 100 do 500 sztuk świń,

- ✓ 500 000 zł na siedzibę stada, w której w 2016 r. utrzymywanych było średniorocznie powyżej 500 do 1 000 sztuk świń,

- ✓ 1 000 000 zł na siedzibę stada, w której w 2016 r. było utrzymywanych średniorocznie powyżej 1 000 sztuk świń.

Pożyczka udzielana jest na wniosek producenta świń złożony do kierownika biura powiatowego ARiMR na formularzu opracowanym i udostępnionym przez Agencję na jej stronie internetowej.

■ Pomoc na refundację 50% wydatków poniesionych na wydatki związane z biosekuracją na obszarze ASF

Producenci rolni, którzy w latach 2015-2018 przez co najmniej



rok utrzymywali świnie w gospodarstwach położonych na obszarze, na którym realizowany jest program bioasekuracji, mogą składać wnioski o udzielenie pomocy o charakterze pomocy *de minimis* w rolnictwie na refundację 50% wydatków poniesionych na zakup mat dezynfekcyjnych, sprzętu do wykonania zabiegów dezynfekcyjnych, dezynsekcyjnych lub deratyzacyjnych oraz produktów biobójczych, środków dezynsekcyjnych lub deratyzacyjnych, odzieży ochronnej i obuwia ochronnego oraz wydatków poniesionych na zabezpieczenie budynków, w których utrzymywane są świnie przed dostępem zwierząt domowych.

Nabór wniosków w 2018 r. nastąpi natychmiast po ogłoszeniu zmiany rozporządzenia ustalającego refundację 75% kosztów.

■ Rekompensaty za zaprzestanie produkcji w związku z niespełnianiem wymogów bioasekuracji dla producentów utrzymującym nie więcej niż 50 świń

Producenci świń utrzymujący nie więcej niż 50 świń mogą otrzymać rekompensaty za czasowe (2 lata) zaprzestanie produkcji świń w związku z niespełnianiem wymogów bioasekuracji.

Pomoc przeznaczona jest dla gospodarstw utrzymujących w okresie od dnia 1 lipca 2016 r. do dnia 30 czerwca 2017 r. średnio nie więcej

niż 50 świń i położonych na obszarze części I, II lub III załącznika do decyzji Komisji 2014/709/UE zmienionej decyzją wykonawczą 2017/1481/UE.

Pomoc jest finansowana z budżetu UE (9,3 mln euro) i współfinansowana z budżetu krajowego. Stawka pomocy wynosi 190 zł w przypadku prosiąt i 300 zł w przypadku innych świń. Maksymalna liczba świń, która może zostać objęta pomocą, wynosi 10 000 prosiąt oraz 171 654 innych świń.

Wnioski o udzielenie pomocy z tytułu zaprzestania produkcji producentów świń mogą składać w Biurach Powiatowych ARiMR.

Aktualnie w związku z wprowadzeniem wymogów bioasekuracji na terenie całego kraju, w projekcie rozporządzenia zmieniającego rozporządzenie Rady Ministrów w sprawie szczegółowego zakresu i sposobu realizacji niektórych zadań Agencji Restrukturyzacji i Modernizacji Rolnictwa, przewiduje się trzy nowe formy wsparcia dla producentów świń

■ Pomoc na refundację w 2018 r. 75% wydatków poniesionych na wydatki związane z bioasekuracją na obszarze całego kraju (projekt pomocy)

Pomoc umożliwi ubieganie się w 2018 r. o refundację 75% kosztów zakupu mat dezynfekcyjnych, sprzętu niezbędnego do wykonania zabiegów dezynfekcyjnych, dezynsekcyjnych lub deratyzacyjnych oraz niezbędnych produktów lub środków do przeprowadzenia tych zabiegów, odzieży ochronnej i obuwia ochronnego oraz wydatków poniesionych na zabezpieczenie budynków, w których są utrzymywane świnie, przed dostępem zwierząt domowych wszystkim producentom świń.

■ Rekompensaty za nieutrzymywanie świń na obszarze całego kraju (projekt pomocy prewencyjnej)

Producenci świń prowadzący pro-

dukcję świń, którzy na podstawie decyzji powiatowego lekarza weterynarii będą obowiązani zaprzestać dalszej produkcji wskutek nie zachowania warunków bioasekuracji ustanowionych na podstawie odrębnych przepisów, będą mogli ubiegać się o rekompensaty umożliwiające refundację utraconych dochodów.

Wysokość rekompensaty będzie obliczana jako iloczyn średniej liczby świń utrzymywanych w okresie 12 miesięcy poprzedzających miesiąc, w którym powiatowy lekarz weterynarii wydał decyzję o zakazie utrzymywania świń, jednak nie więcej niż 50 sztuk dla jednego producenta świń, kwoty 0,36 zł oraz liczby dni obowiązywania w danym roku kalendarzowym zakazu utrzymywania świń.

Ta forma pomocy, stosownie do obowiązujących przepisów unijnych będzie mogła być udzielana od dnia ogłoszenia pozytywnej decyzji Komisji Europejskiej o jej zgodności pomocy ze wspólnym rynkiem.

■ Preferencyjne kredyty obrotowe (projekt pomocy)

Producenci rolni, w tym producenci świń, będą mogli korzystać w bieżącym roku z preferencyjnych kredytów na zakup rzeczowych środków do produkcji rolnej. Powyższe kredyty będą oprocentowane dla kredytobiorcy w wysokości 2% w skali roku.

Projektowana pomoc będzie udzielana w formule pomocy *de minimis* w rolnictwie, zgodnie z przepisami rozporządzenia Komisji (UE) nr 1408/2013 z dnia 18 grudnia 2013 r. w sprawie stosowania art. 107 i 108 Traktatu o funkcjonowaniu Unii Europejskiej do pomocy *de minimis* w sektorze rolnym (Dz. Urz. UE L 352 z 24.12.2013).

Departament Finansów

☎ 22 623 17 64

Zdjęcie: fotolia

Hodowcy trzody chlewnej, którzy prowadzą produkcję świń na obszarach zagrożonych lub zapowietrzonych w związku z wystąpieniem ASF mogą ubiegać się o pomoc w biurach powiatowych ARiMR



Scalanie gruntów

Prawidłowa struktura przestrzenna gospodarstw rolnych, w tym wielkość i odpowiedni układ działek, jest jednym z podstawowych warunków efektywności ekonomicznej rolnictwa i szansą na zastosowanie najnowocześniejszych osiągnięć współczesnej techniki rolniczej. Wadliwa struktura przestrzenna gospodarstwa jest przeszkodą – często poważną – w modernizacji produkcji rolnej oraz jego stałej adaptacji do zmieniających się warunków naturalnych i rynkowych. Ekstremalnym przypadkiem jest wielkość działek rolnych kształtująca się poniżej 0,10 ha, powodująca rozdrobnienie, ale także przekładająca się na wykluczenie możliwości udzielania wsparcia w ramach Wspólnej Polityki Rolnej, w celu dalszego rozwoju działalności rolniczej lub zmiany profilu produkcji. Aby taka produkcja mogła być opłacalna należy doprowadzić do prawidłowego rozłogu gruntów (przez rozłóg gruntów – rozumie się rozmieszczenie gruntów gospodarstwa rolnego w stosunku do gruntów zabudowanych) oraz odpowiedniej geometrii (kształt i wielkość) działek gruntu i właściwego układu sieci dróg transportu rolnego i ich parametrów technicznych.

Działaniem prowadzącym do reorganizacji dotychczasowego układu działek na danym obszarze, zgodnie z oczekiwaniami społecznymi, jest scalanie gruntów. Prowadzenie prac scalińowych reguluje ustawa z dnia 26 marca 1982 r. o *scalaniu i wymianie gruntów* (Dz. U. z 2014 r. poz. 700, z późn. zm.). Zastosowanie instytucji scaleń gruntów przyczynia się do zlikwidowania barier rozwojowych poprzez likwidację nadmiernego rozdrobnienia i rozproszenia gospodarstw rolnych. Celem scalenia gruntów jest tworzenie korzystniejszych warunków gospodarowania w rolnictwie i leśnictwie poprzez poprawę struktury obszarowej gospodarstw rolnych, lasów i gruntów leśnych, racjonalne ukształtowanie rozłogów gruntów, dostosowanie granic nieruchomości do systemu urządzeń melioracji wodnych, dróg oraz rzeźby terenu.

Ze względu na funkcję, można wskazać następujące rodzaje scaleń gruntów:

- klasyczne (rolnicze) – w przypadku, gdy rozłóg gruntów wymaga poprawy struktury obszarowej gospodarstw rolnych,
- infrastrukturalne – w przypadku, gdy rozłóg gruntów został lub zostanie znacznie pogorszony wsku-

tek działalności przemysłowej, przebiegu istniejących lub budowanych dróg publicznych, kolei, rurociągów naziemnych oraz zbiorników wodnych lub urządzeń melioracji wodnych.

Postępująca urbanizacja wpływa negatywnie na układ przestrzenny terenów rolnych.

W szczególności budowa autostrad i dróg ekspresowych, należących do inwestycji o charakterze liniowym, które zajmują znaczne obszary gruntów, powoduje nieodwracalne zmiany w strukturze rolniczej przestrzeni produkcyjnej. Autostrady i drogi ekspresowe zalicza się do kategorii dróg o ograniczonej dostępności. Oznacza to, że zarówno autostrada jak i droga ekspresowa, jest drogą przeznaczoną wyłącznie do ruchu pojazdów samochodowych, czyli istnieje zakaz poruszania się m.in. ciągników rolniczych, zespołów pojazdów składających się z ciągnika rolniczego i przyczepy specjalnej, kombajnu zbożowego ze zdemontowanym zespołem tnącym (hederem). Z tego względu nie ma możliwości wykorzystania ich do transportu rolnego przez właścicieli przyległych gruntów rolnych. Ponadto autostrada i droga ekspresowa są ogrodzone oraz jest wprowadzony zakaz loka-

lizowania zjazdów z takich kategorii dróg na działki położone obok.

Dla gospodarstw rolnych, których siedliska oraz pozostałe grunty rolne znalazły się w pasie inwestycji liniowych (dróg publicznych) lub też w ich bezpośrednim sąsiedztwie oznacza to dezorganizację dotychczasowej struktury rozłógów gruntów.

Do negatywnych skutków zachodzących w przestrzeni wiejskiej spowodowanych budową autostrad i dróg ekspresowych należy zaliczyć (rys. 1):

- ✓ „przecinanie” dotychczasowego zagospodarowania terenu, utrudniając lokalne powiązania komunikacyjne (1),
- ✓ zaburzenie sieci dróg transportu rolnego oraz wydłużenie dojazdów do gruntów rolnych ze względu na niewystarczającą ilość wiaduktów lub tuneli pod lub nad pasem autostrady bądź drogi ekspresowej (1),
- ✓ zwiększenie rozdrobnienia gruntów, powstanie tzw. „szachownicy” gruntów oraz powstanie tzw. „resztek” działek o nieregularnych kształtach (2),
- ✓ zakłócenie systemu melioracji wodnych (3),

✓ zerwanie więzi funkcjonalno-przestrzennej i gospodarczej pomiędzy strefą zabudowy a rozłogiem gruntów (4),

✓ zmianę w strukturze użytkowania gruntów rolnych (5),

✓ kolizję pomiędzy autostradą/drogą ekspresową a elementami uzbrojenia technicznego terenu (6),

✓ obniżenie wartości rynkowej nieruchomości (7).

Do rozwoju gospodarczego kraju niewątpliwie konieczne jest dobre skomunikowanie się poszczególnych regionów, rozwijanie sieci komunikacyjnych i transportowych. Powoduje to naruszenie zwartej często przestrzeni wiejskiej.

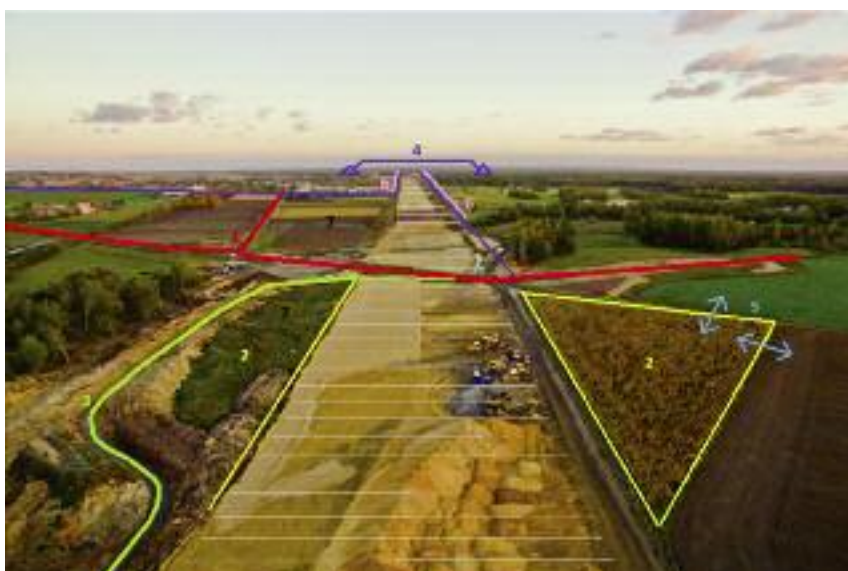
Z uwagi na fakt, że oddziaływanie dróg ekspresowych na obszary przyległe, w tym na rolniczą przestrzeń produkcyjną, jest zjawiskiem naturalnym, to nie mniej jednak istnieje konieczność podejmowania skutecznych działań w celu łagodzenia tych negatywnych skutków. Działaniem łagodzącym negatywne skutki oddziaływania sieci autostrad i dróg ekspresowych na obszary wiejskie są tzw. scalenia infrastrukturalne porządkujące przestrzeń wokół autostrady/drogi eks-

presowej poprzez reorganizację dotychczasowego układu działek na danym obszarze, zgodnie z oczekiwaniami społecznymi. Do celów tzw. scaleń infrastrukturalnych należy zaliczyć w szczególności:

- ✓ poprawę rozłógów gruntów przeciętych pasem autostrady bądź drogi ekspresowej,
- ✓ zlokalizowanie gruntów poszczególnych gospodarstw rolnych, w miarę możliwości, po tej samej stronie autostrady lub drogi ekspresowej, po której znajduje się siedlisko gospodarstwa rolnego,
- ✓ modernizację systemów urządzeń melioracji wodnych naruszonych projektowaną inwestycją,
- ✓ dostosowanie przebiegu rowów melioracji do projektowanej inwestycji liniowej,
- ✓ zaprojektowanie funkcjonalnej sieci dróg publicznych oraz dróg dojazdowych do gruntów rolnych i leśnych,
- ✓ dostosowanie sieci dróg do przepustów, wiaduktów, tuneli.

Od dnia 2 stycznia 1995 r. do ustawy o scalaniu i wymianie gruntów wprowadzono przepis, zobowiązujący Agencję Budowy i Eksploatacji Autostrad (obecnie Generalną Dyрекcję Dróg Krajowych i Autostrad) do pokrywania kosztów wykonania scaleń gruntów oraz zagospodarowania poscaleniowego gruntów, w przypadku budowy autostrad (art. 4 ust. 2).

Bezspornym jest fakt, że zakres negatywnego oddziaływania budowy drogi ekspresowej jest taki sam jak w przypadku budowy autostrady. Program budowy dróg krajowych na lata 2014-2023 (z perspektywą do 2025 r.) zakłada wybudowanie na terytorium Polski sieci dróg ekspresowych o długości 3985 km. Uwzględniając dotychczas zrealizowane inwestycje, według stanu na dzień 12 lipca 2017 r., do 2025 r. pozostaje do wykonania ok.



Rys. 1. Przykład negatywnego oddziaływania autostrady na rolniczą przestrzeń produkcyjną, w szczególności na rozłóg gruntów

2600 km dróg ekspresowych. Zgodnie z danymi uzyskanymi z Zarządów Województw planowane wybudowanie ok. 2600 km dróg ekspresowych spowoduje pogorszenie ukształtowania rozłogów gruntów gospodarstw rolnych na obszarze ok. 131 tys. ha. W związku z tym, po wybudowaniu dróg ekspresowych, zachodzi uzasadniona potrzeba objęcia postępowaniem scaleniowym ok. 131 tys. ha gruntów.

■ **Działania w zakresie naprawy struktury obszarowej gospodarstw wokół inwestycji liniowych**

Wychodząc naprzeciw oczekiwaniom rolników, których gospodarstwa rolne znalazły się w bezpośrednim sąsiedztwie inwestycji liniowych, w Ministerstwie Rolnictwa i Rozwoju Wsi został przygotowany projekt ustawy o zmianie ustawy o scalaniu i wymianie gruntów oraz o zmianie niektórych ustaw. Zawarte w projekcie ustawy propozycje nowych regulacji lub

zmian obowiązujących przepisów mają na celu usprawnienie prowadzenia postępowań scaleniowych oraz zobowiązanie Generalnej Dyrekcji Dróg Krajowych i Autostrad do pokrywania kosztów wykonania scalenia gruntów oraz zagospodarowania poscaleniowego gruntów nie tylko w związku z budową autostrady, ale także drogi ekspresowej.

Projektowane zmiany nakładają na starostę ustawowy obowiązek wydania postanowienia stwierdza-

jącego wystąpienie skutków w odniesieniu do nowobudowanej inwestycji celu publicznego na rolniczą przestrzeń produkcyjną, w szczególności tych związanych z pogorszeniem ukształtowania rozłogów gruntów wskutek działalności przemysłowej, przebiegu istniejących



Układ działek oraz sieci transportowej przed budową autostrady i przed scaleniem



Układ działek oraz sieci transportowej po zakończeniu budowy autostrady i po scaleniu

lub budowanych dróg publicznych, kolei, rurociągów naziemnych oraz zbiorników wodnych lub urządzeń melioracji wodnych. Wydanie przez starostę postanowienia stwierdzającego wystąpienie negatywnych skutków w związku z budową autostrady lub drogi ekspresowej, będzie podstawą do wszczęcia z urzędu postępowania scaleniowego oraz obciążenia w drodze postanowienia inwestora (Generalnej Dyrekcji Dróg Krajowych i Autostrad)

kosztami wynikającymi z jego realizacji, ale dopiero po wydaniu decyzji o zezwoleniu na realizację inwestycji drogowej. Analogicznie w przypadku wydania przez starostę postanowienia stwierdzającego wystąpienie negatywnych skutków w związku z budową linii kolejowej

postępowanie scaleniowe będzie mogło być wszczęte z urzędu.

Bardzo istotną kwestią projektowanej regulacji jest zobowiązanie inwestora realizującego inwestycje celu publicznego do pokrywania kosztów tzw. scaleń infrastrukturalnych, jedynie w takich przypadkach, gdzie zostanie stwierdzony negatywny wpływ projektowanej inwestycji (np. budowa drogi ekspresowej) na rolniczą przestrzeń produkcyjną, a w szczególności tych związanych z pogorszeniem ukształtowania rozłogów gruntów. Tam, gdzie nie będzie dochodziło do występowania negatywnych skutków projektowanej inwestycji celu publicznego

na rolniczą przestrzeń produkcyjną, inwestor nie będzie zobowiązany do pokrywania kosztów tzw. scaleń infrastrukturalnych. Będzie to miało istotny wpływ na racjonalne planowanie inwestycji oraz przyczyni się do ochrony rolniczej przestrzeni produkcyjnej.

Departament Gospodarki Ziemią

☎ 22 623 18 41

Zdjęcie: fotolia

Polska wieś w raporcie OECD

28 marca br. minister rolnictwa i rozwoju wsi Krzysztof Jurgiel wraz z podsekretarzem stanu Ryszardem Zarudzkim wzięli udział w konferencji inaugurującej publikację raportu Organizacji Współpracy Gospodarczej i Rozwoju (OECD) pt. „Przegląd polityki wobec obszarów wiejskich w Polsce”, która odbyła się w Ministerstwie Inwestycji i Rozwoju. Przedmiotem raportu jest diagnoza kluczowych trendów rozwojowych występujących na obszarach wiejskich oraz ocena instrumentów polityki na rzecz rozwoju obszarów wiejskich w Polsce na tle doświadczeń innych państw OECD.

Zawiera on także rekomendacje w zakresie kreowania i wdrażania polityki, strategicznego planowania oraz zarządzania obszarami wiejskimi w Polsce. Zakłada się, że diagnozy i rekomendacje zawarte w raporcie będą mogły być wykorzystane w przygotowaniu dokumentów strategicznych i programowych związanych z wdrażaniem w Polsce kolejnej perspektywy finansowej UE po 2020 r.

Przedstawiciele MRiRW, w ramach

zespołu krajowych ekspertów, reprezentujących administrację, naukę, organizacje pozarządowe, wspierali OECD w trakcie przygotowania raportu poprzez dostarczanie obiektywnych danych, opinii oraz wkładów merytorycznych. Podkreślić należy jednakże, że oceny i rekomendacje zawarte w końcowym raporcie są formułowane przez ekspertów OECD.

W części diagnostycznej raportu OECD wskazał m.in. na:

- niekorzystne trendy demograficzne (utrzymanie stałego poziomu liczby ludności na obszarach wiejskich, jednak przy dużym zróżnicowaniu terytorialnym i regionalnym – wzrost zaludnienia na obszarach funkcjonalnych miast, dalszy spadek na obszarach peryferyjnych; możliwe w przyszłości trudności ze znalezieniem wystarczającej liczby pracowników, zmniejszeniem dochodów dla budżetu z podatków, czy zapewnieniem opieki nad osobami starszymi);
- stosunkowo gęste zaludnienie obszarów wiejskich oraz istnienie wielu małych i średniej wielkości miast sprzyjające powstaniu wielu powiazań miasto-wieś i wieś-wieś;
- potencjalne konflikty związane z rozwojem (utrata dobrej jakości gleb pod urbanizacją, „rozlewanie się” miast, problemy komunikacyjne);
- odpowiednie kwalifikacje pracowników, innowacyjność, dostępność (do reszty populacji, edukacji,



Raport OECD wskazał m.in. na niekorzystne trendy demograficzne na obszarach wiejskich

usług, infrastruktury transportowej) oraz nowoczesne zarządzanie ważnymi czynnikami rozwoju obszarów wiejskich;

- utrzymanie rozdrobnienia w rolnictwie skutkujące niską produktywnością, utrudniające efektywną uprawę gruntów, zniechęcające do utrzymywania zwierząt w gospodarstwach, co prowadzi m.in. do utraty materii organicznej.

Główne rekomendacje raportu OECD dotyczą:

- zwiększenia wsparcia dla zróżnicowania gospodarki na obszarach wiejskich;

- zwiększenia wsparcia dla modernizacji sektora rolnego;
- lepszego planowania przestrzennego, zintegrowania polityki rozwoju na obszarach wiejskich i wzmocnienia zarządzania wielopoziomowego (ang. *multi-level governance*).

Raport wskazuje, iż wspieranie dywersyfikacji działalności gospodarczej na wsi, w tym przedsiębiorczości, jest istotne dla redukcji bezrobocia i ubóstwa oraz tworzenia szans dla rolników i mieszkańców obszarów wiejskich na wzrost dochodowości i poprawy jakości życia. Dodatkowo podkreślono konieczność

wsparcia konsolidacji gospodarstw, m.in. poprzez długoterminowe dzierżawy. Równolegle zaleca się poprawę dostępu do odpowiednich kredytów dla małych gospodarstw, w celu ułatwienia ich rozwoju. Podkreślono rolę doradztwa rolniczego, szczególnie w zakresie planowania biznesowego w gospodarstwach rolnych oraz księgowości, aby rolnicy byli w stanie sami ocenić swoją sytuację finansową i zaplanować przyszłą działalność w rolnictwie, bądź poza nim.

Minister Krzysztof Jurgiel, otwierając konferencję wraz z podsekretarzem stanu MliR Pawłem Chorążym, dobrze ocenił pracę wykonaną przez ekspertów OECD, a także zaangażowanie krajowych ekspertów z różnych instytucji, w tym przedstawicieli regionów. Zwrócił uwagę na zbieżność części zawartych w raporcie rekomendacji z dążeniami wyrażonymi zarówno w programie działań MRiRW w okresie 2015-2019, jak i w aktualnych krajowych dokumentach strategicznych. Dotyczy to w szczególności rekomendacji w zakresie: zwiększenia wsparcia dla dywersyfikacji gospodarczej i przedsiębiorczości na obszarach wiejskich, ograniczenia nadmiernej fragmentacji gospodarstw rolnych, usprawnienia edukacji i doradztwa rolniczego, rozwoju systemów kredytów rolnych, wzmocnienia zachęt do tworzenia partnerstw miejsko-wiejskich oraz pomiędzy obszarami wiejskimi. Jednocześnie Minister wskazał, że z częścią rekomendacji nie można się zgodzić (np. w zakresie KRUS, opodatkowania w rolnictwie, czy zasad obrotu nieruchomościami rolnymi), gdyż niedostatecznie uwzględniają specyficzne uwarunkowania społeczne i strukturalne polskiej wsi i rolnictwa.

Departament Strategii, Analiz i Rozwoju

☎ 22 623 18 44

Zdjęcia: fotolia, archiwum ARiMR



Główne rekomendacje raportu dotyczą zwiększenia wsparcia dla modernizacji sektora rolnego

Europejskie Forum Rolnicze

Wspólna Polityka Rolna po 2020 r. to główny temat Europejskiego Forum Rolniczego, które w marcu br. przez dwa dni odbywało się w Jasionce pod Rzeszowem. W wydarzeniu tym uczestniczył minister Krzysztof Jurgiel.

Pierwszego dnia obrad minister Jurgiel wraz z komisarzem ds. rolnictwa Unii Europejskiej Philem Hoganem oraz ministrami rolnictwa Francji, Czech i Węgier dyskutował o możliwości wyrównania dopłat bezpośrednich dla rolników krajów unijnych.

Polski Minister przypomniał, że decyzje odnośnie przyszłości WPR podejmowane będą w tym roku w maju, w ramach Rady Europejskiej. Podkreślił też, że w zjednoczonej Europie nie może być dyskryminacji.

– *Przed nami trudny okres, ale nie jest jeszcze zamknięte. Sprawa dopłat wciąż jest otwarta. Okres przejściowy skończył się i polscy rolnicy powinni dostać równe dopłaty – mówił szef polskiego resortu rolnictwa i zaznaczył, że polscy rolnicy już dawno udowodnili, że potrafią sobie dobrze radzić w zmieniających się warunkach. Niemniej jednak nie mogą bez końca być w pozycji gorszej niż ich koledzy z państw starej UE. Dlatego też muszą mieć takie same warunki wsparcia.*

Europejskie Forum Rolnicze w Jasionce było, w opinii ministra Jurgieła, dobrym miejscem do przedstawienia propozycji Polski w gronie ministrów rolnictwa i przedstawicieli Komisji Europejskiej oraz ekspertów.

– *Moim zdaniem najważniejszy jest odpowiedni poziom budżetu przeznaczanego na realizację WPR oraz równe warunki konkurencji na rynku europejskim. Musimy pa-*

miętać, że mówimy o perspektywie finansowej, która będzie obowiązywała już po wyjściu Wielkiej Brytanii z UE – przypominał minister Jurgiel.

Komisarz Hogan również podkreślił, że Brexit będzie miał wpływ na unijny budżet, a tym samym na WPR.

– *Wyjście Wielkiej Brytanii daje 12 mld euro dziury budżetowej,*

także dla rozwoju obszarów wiejskich. Zdaniem komisarza należy myśleć o rolnictwie precyzyjnym, rolnictwie cyfrowym.

– *Dla Polski w nowej WPR najważniejszą kwestią będzie wzrost opłacalności produkcji. Nasze priorytety to również stabilizacja na rynkach rolnych, konkurencyjność produktów oraz innowacyjność – powiedział minister Krzysztof Jurgiel.*

Uczestniczący w dyskusji ministrowie podkreślali także, że przy ustalaniu nowego unijnego budżetu pod uwagę powinna być brana konkurencyjność, bezpieczeń-



Głównym tematem Europejskiego Forum Rolniczego była Wspólna Polityka Rolna po 2020 r.

musimy jakoś te pieniądze znaleźć – informował komisarz Hogan i dodał, że część państw zgadza się na większe wpłaty. Jeśli tak się stanie, wówczas budżet WPR nie będzie zmniejszany.

Komisarz zapewnił, że jest zwoleńnikiem konwergencji, że WPR musi być dobrze finansowana, a rolnicy muszą mieć zapewnione bezpieczeństwo finansowe. Według komisarza Hogana wsparcie w ramach tej polityki powinno być dostępne nie tylko dla rolników, ale

stowo żywnościowe, jakość życia, a także uproszczenie WPR.

W drugim dniu Forum odbywały się debaty na tematy związane z wyzwaniami i szansami stojącymi przed europejskim rolnictwem. Rozmawiano o nowych technologiach, biogazie, azocie oraz sztucznej inteligencji.

Cykl spotkań rozpoczęła debata panelowa na temat nowych technologii i innowacyjnych rozwiązań w rolnictwie oraz o ich roli w podnoszeniu jakości i obniżaniu kosztów produkcji. Uczestniczył w niej

podsekretarz stanu w Ministerstwie Rolnictwa i Rozwoju Wsi Ryszard Zarudzki, który podkreślił, że już w obecnej perspektywie finansowej UE, innowacje w rolnictwie są jednym z priorytetów polskiego rządu.

– W ramach Programu Rozwoju Obszarów Wiejskich dużo środków przeznaczonych jest na transfer wiedzy i technologii oraz na poprawę konkurencyjności działalności rolnej – powiedział wiceminister Zarudzki i zaznaczył, że PROW ma budżet blisko 60 mld zł i resort rolnictwa stara się, aby w dużej części

te pieniądze kierowane były na innowacje.

– *Transfer nowych technologii do średnich i małych gospodarstw jest sposobem na obniżenie kosztów produkcji i stabilizację dochodów* – podkreślił podczas swojego wystąpienia wiceminister.

Uczestniczący w panelu dyrektor generalny ds. rolnictwa i rozwoju obszarów wiejskich KE Jerzy Plewa, zaznaczył, że pieniądze na innowacje w rolnictwie nie są przypisane do krajów, a wysokość środków jakie otrzyma dany kraj, zależy od ak-

tywności poszczególnych ośrodków badawczych.

Europejskie Forum Rolnicze, którego organizatorem jest Europejski Fundusz Rozwoju Wsi Polskie, tradycyjnie już, było miejscem spotkań i dyskusji przedstawicieli polskiej i europejskiej polityki, organizacji branżowych, ekspertów i naukowców, a także miejscem wymiany doświadczeń producentów i dostawców innowacyjnych rozwiązań dla rolnictwa.

Biuro Prasowe

☎ 22 623 18 38

Zdjęcie: archiwum MRiRW

ASF w Europie

Pod takim hasłem pod koniec marca w Warszawie odbyło się spotkanie ministrów rolnictwa oraz głównych lekarzy weterynarii państw członkowskich Unii Europejskiej oraz Białorusi, Rosji i Ukrainy z komisarzem UE ds. zdrowia i bezpieczeństwa żywności Vytenisem Andriukaitisem.

Spotkanie poświęcone było walce z wirusem afrykańskiego pomoru świń (ASF).

ASF to wciąż poważny problem dla unijnego sektora rolno-spożywczego, zagrożenie dla całej Unii Europejskiej i krajów sąsiednich. – *Dotychczasowe działania pokazują, że walka z wirusem jest długotrwała, wymaga konsekwencji, wielokierunkowych i wspólnych działań oraz znacznych nakładów finansowych* – informował podczas spotkania minister Krzysztof Jurgiel.

Polska podejmuje wszelkie działania, które mają na celu zahamowanie rozprzestrzeniania się wirusa ASF na terytorium Polski, a tym samym i na pozostałe kraje UE. Minister Jurgiel zwrócił uwagę na dotkliwość skutków wystąpienia choroby, które mogą trwać znacznie dłużej niż sama choroba, powodując znaczne straty ekonomiczne i społeczne. Dla-

tego też, według Ministra, niezbędne jest w tej walce wsparcie ze strony Komisji Europejskiej.

ska prowadzi działania służące likwidacji tej choroby i podkreślił, że dzięki podjętym działaniom wydaje się, że ASF jest pod kontrolą.

Genezę choroby oraz aktualny stan wiedzy na temat ASF przedstawił dyrektor Państwowego Instytutu Weterynarii – Państwowego Instytutu Badawczego w Puławach dr hab. Krzysztof Niemczuk.

Bieżącą sytuację dotyczącą afrykańskiego pomoru świń w Polsce zaprezentował natomiast główny lekarz weterynarii Paweł Niemczuk.



Konferencja prasowa komisarza Vytenisa Andriukaitisa i ministra rolnictwa Krzysztofa Jurgiel

Komisarz UE ds. zdrowia i bezpieczeństwa żywności Vytenis Andriukaitis powiedział, że Komisja Europej-

Z kolei podsekretarz stanu Rafał Romanowski poinformował o podejmowanych w Polsce działaniach słu-

żących ograniczeniu rozprzestrzeniania się wirusa. Wiceminister przedstawił także propozycje wsparcia walki z ASF ze strony Komisji Europejskiej.

Komisarza ds. zdrowia i bezpieczeństwa żywności Vytenisa Andriukaitisa oraz ministra rolnictwa i rozwoju wsi Krzysztofa Jurgieła przyjął premier

Mateusz Morawiecki. Rozmowa dotyczyła współpracy Polski i UE w zakresie działań na rzecz walki z ASF.

Konferencja zakończyła się przyjęciem, przez wszystkie uczestniczące w niej państwa, Konkluzji, które wskazują, że niezbędna jest dalsza kontynuacja wspólnych działań w za-

kresie badań naukowych, informowania i edukowania społeczeństw o zagrożeniach jakie niesie ASF oraz o konieczności dalszego wsparcia ze strony Komisji Europejskiej.

Biuro Prasowe

☎ 22 623 18 38

Zdjęcie: archiwum MRiRW

Konkluzje z Konferencji Ministerialnej w sprawie afrykańskiego pomoru świń

Warszawa, 26 marca 2018 r.

W kontekście obecnej sytuacji w zakresie afrykańskiego pomoru świń (ASF) delegacje Austrii, Belgii, Bułgarii, Białorusi, Czech, Niemiec, Danii, Estonii, Hiszpanii, Finlandii, Francji, Węgier, Chorwacji, Irlandii, Włoch, Luksemburga, Litwy, Łotwy, Malty, Niderlandów, Polski, Rumunii, Federacji Rosyjskiej, Słowenii, Szwecji, Słowacji, Ukrainy i Komisji Europejskiej uzgodniły, co następuje: Poniższe konkluzje odzwierciedlają wspólny cel wdrożenia ambitnej strategii prewencji i kontroli ASF.

I. W zakresie badań naukowych

Biorąc pod uwagę dotychczasowe doświadczenia w zwalczaniu ASF w populacji dzikich zwierząt istnieje potrzeba kontynuowania wsparcia finansowego, uwzględniając trwające inicjatywy w ramach Horyzontu 2020, dotychczasowe osiągnięcia jak strategia badań nad szczepionką (*Blueprint and Roadmap on the possible development of vaccine for ASF*) oraz poprzez nowe dedykowane finansowe nabory dla priorytetowych projektów badawczych w zakresie:

- I. 1. Międzynarodowej współpracy naukowej dotyczącej opracowania szczepionki przeciwko ASF.
- I. 2. Wsparcia naukowego dla rozwiązań do zastosowania w ramach nadzoru, kontroli i zwalczania ASF, w tym badań naukowych dotyczących epidemiologii ASF, zawierające w szczególności ocenę rozprzestrzeniania, utrzymywania się i przeżywalności wirusa ASF w środowisku, w populacji zakażonych dzików, drogi wnikania wirusa do gospodarstw utrzymujących świnie i nowych populacji dzików (prawdopodobieństwo udziału czynnika ludzkiego) oraz oceny naukowej w celu lepszego identyfikacji działań, które przyczyniają się do ograniczenia szerzenia się choroby poprzez ustanowienie barier, polowania i dokarmianie dzików.
- I. 3. Koordynacji i powiązań między wszystkimi inicjatywami badawczymi, z uwzględnieniem analizy luk w dostępnych badaniach i doradztwem naukowym w obszarze ukierunkowanych środków kontroli choroby u dzików i świń, dostarczonym w szczególności przez EFSA.

II. W zakresie działań legislacyjnych i wdrażania zasad

- II. 1. Działania i analizy ryzyka w zakresie ASF powinny podlegać regularnym przeglądom w oparciu o aktualną wiedzę naukową i zdobyte doświadczenie, jak również o rozdziały Kodeksu Zdrowia Zwierząt Lądowych OIE.
- II. 2. W związku z przyjętym w 2017 r. nowym rozdziałem Kodeksu Zwierząt Lądowych OIE należy podjąć międzynarodowe wysiłki dotyczące wypracowania stosowania zasad dotyczących regionalizacji, w szczególności jeśli chodzi o przypadki występowania ASF tylko u dzików, wdrażając surową, poważną, wiarygodną i trwałą regionalizację, oddzielenie podejścia do przypadków ASF u dzików i ognisk u świń oraz w celu ochrony przez nieuzasadnionymi restrykcjami w handlu.
- II. 3. W związku z tym, że czynnik ludzki odgrywa kluczową rolę w przenoszeniu wirusa ASF na duże odległości, należy wzmocnić międzynarodową współpracę i zaangażowanie służb celnych i innych organów kontrolno – policyjnych wszystkich krajów w walce z nielegalnym przewozem przez granice żywności, w tym w osobistych bagażach podróży.

III. W zakresie działań informacyjnych

- III. 1. Jak wielokrotnie udowodniono istotnym elementem pomocnym w zwalczaniu rozprzestrzeniania się ASF są odpowiednio skonstruowane kampanie podnoszące świadomość dotyczącą środków zmniejszających ryzyko rozprzestrzeniania się ASF. Kampanie powinny być kierowane nie tylko do grup szczególnego ryzyka tj. lekarzy weterynarii, ho-

dowców, myśliwych, dostawców usług i towarów do gospodarstw utrzymujących świnie, ale także do innych podmiotów, szczególnie z sektora mięsnego, transportowego i turystycznego. W tym zakresie władze powinny wspierać działania, zarówno na poziomie technicznym jak i finansowym. Działania uświadamiające, stanowiące podstawowe źródło wiedzy o chorobie dla społeczeństwa powinny uzyskać priorytetowe wsparcie. Jednakże podmioty zajmujące się międzynarodowym transportem powinny ponosić odpowiedzialność za informowanie podróżnych. Należy szczególnie wspierać, dzielenie się najskuteczniejszymi metodami dostarczania informacji do różnych grup adresatów.

- III. 2. Odpowiedni system ogólnoeuropejskich szkoleń dla służb zajmujących się zwalczaniem choroby u świń i dzikich zwierząt, w tym inicjatywy Better Training for Safer Food, oraz wymiana doświadczeń powinny być odpowiednio kontynuowane, przygotowywane i skuteczne dla zapewnienia odpowiedniej gotowości w celu szybkiego opanowywania nagłego wybuchu choroby.

- III. 3. Istotne jest uzyskanie jak najpełniejszej i jak najbardziej rzetelnej informacji odnośnie rozwoju sytuacji w państwach członkowskich UE i państwach nienależących do UE, w których występuje ASF. Jest to niezbędne do narysowania rzeczywistego stanu wiedzy w odniesieniu do sytuacji epizootycznej w tych krajach, a tym samym do odpowiedniego przygotowania działań weterynaryjnych i administracyjnych na pograniczu. Stąd wszystkie państwa i Ko-

misja Europejska powinny użyć wszelkich sił i środków, aby te informacje były regularnie dostarczane wszystkim zaangażowanym państwom.

IV. W zakresie dodatkowego wsparcia finansowego

- IV. 1. Należy uwzględnić doświadczenie zdobyte w wdrażaniu różnych unijnych i poza unijnych programów wsparcia dla rolników na rzecz szybszego zwalczania choroby oraz w dalszym stopniu wykorzystywać istniejące mechanizmy wsparcia i rozwoju obszarów wiejskich, w tym pomocy krajowej.

- IV. 2. Podjęcie działań prewencyjnych, związanych z podnoszeniem poziomu bioasekuracji gospodarstw i w transporcie oraz wdrażania skutecznych metod ograniczających i redukujących populację dzików, w szczególności w przypadku wystąpienia nowych ognisk. Niezbędne jest wypracowanie mechanizmów zachęcających rolników do prewencji i odpowiedniego zabezpieczenia swoich gospodarstw, gdyż tylko powzięcie przez nich odpowiednich środków w największym stopniu wpłynie na zmniejszenie ryzyka zawleczenia choroby do ich stad.

Niniejsze konkluzje, razem z oczekiwaną opinią EFSA i uwzględnieniem rozwoju choroby w nadchodzących miesiącach, będą stanowiły informację do przeglądu strategii, która będzie dyskutowana w trakcie kolejnej Konferencji Ministerialnej zaplanowanej na drugą połowę 2018 r.

Ważne rozmowy w Singapurze

Sekretarz stanu Jacek Bogucki rozmawiał z singapurską administracją na temat możliwości rozszerzenia dostępu polskich produktów rolno-spożywczych do rynku singapurskiego.

Wiceminister odwiedził także targi Food & Hotel Asia (FHA). Polskie produkty były obecne na stoisku MRiRW, stoisku Krajowej Rady Drobiarstwa-IG oraz na stoiskach indywidualnych. Wystawcy reprezentowali m.in. sektor mleczarski, drobiowy, warzyw i owoców, przekąsek, słodczy, płatków śniadaniowych,

napojów oraz alkoholi. Wizyta w Singapurze odbyła się w dniach 23-26 kwietnia 2018 r.

Termin wizyty zbiegł się z otrzymaniem przez stronę polską informacji o zatwierdzeniu dostępu pierwszych sześciu polskich zakładów mięsa drobiowego do rynku Singapuru. Był to jeden z tematów poruszanych w trakcie rozmów. Potencjał polskiej branży drobiarskiej był szerzej omawiany podczas seminarium zorganizowanego przez Krajową Radę Drobiarstwa – IG, z udziałem wiceministra Boguckiego, Głównego Lekarza

Weterynarii, przedstawicieli AVA (władze ds. rolno-spożywczych i weterynarii Singapuru), prezesa singapurskiego Stowarzyszenia Handlowców Branży Mięsnej.

W rozmowie z dyrektorem zarządzającym AVA Lim Kok Thai, polski wiceminister wyraził zadowolenie w związku z zakończeniem procedury zatwierdzającej mięso drobiowe do rynku singapurskiego i podziękował stronie singapurskiej za pracę włożoną w jej finalizację. Podczas rozmów poruszono również kwestię dostępu do rynku singapurskiego in-

nych produktów pochodzenia zwierzęcego. Strona polska wyraziła nadzieję na szybką realizację dalszych kroków procedury dopuszczającej mięso wołowe oraz zainteresowanie podjęciem kolejnych działań w ramach procedury dopuszczającej jaja konsumpcyjne i produkty jajeczne. Poruszono także temat możliwości kontynuacji rozmów na temat dalszego złagodzenia warunków importowych dla polskiego mięsa wieprzowego.

Przy okazji targów FHA miało miejsce spotkanie ze starszym mini-

strzeż. Podczas spotkania z prezesem Stowarzyszenia Handlowców Branży Mięsnej zostały omówione potencjalne obszary współpracy. Prezes Alvin Kwek poinformował o oczekiwaniach singapurskiego rynku i wyraził zainteresowanie polskim systemem jakości. Spotkanie z przedstawicielami kierownictwa FairPrice, jednej z głównych sieci handlowych w Singapurze, miało miejsce na polskim stoisku na targach FHA, dzięki czemu nasi wystawcy mieli możliwość bezpośredniego zaprezentowania swojej oferty.

singapurskiego parlamentu, lokalnych mediów, kultury, ośrodków uniwersyteckich, a także przedstawiciele biznesu oraz Polonii, mieszkającej w Singapurze.

Z kolei w dniach 24-27 kwietnia 2018 r. Ministerstwo Rolnictwa i Rozwoju Wsi zorganizowało stoisko informacyjno-promocyjne na odbywających się w Singapurze targach Food & Hotel Asia 2018. Na stoisku zaprezentowano polskie produkty wysokiej jakości, w tym m. in. produkty mleczarskie, słodczyce, wyroby alkoholowe, suszone owoce i warzywa, świeże jabłka, aromaty i dodatki cukiernicze oraz marynowane grzyby. Ponadto, we współpracy z Funduszem Promocji Mięsa Wołowego, zorganizowano pokazy kulinarne dań z wołowiny po polsku.

Targi Food & Hotel Asia 2018 odbywają się w halach Singapore and Suntec Singapore na 119 500 m² powierzchni wystawienniczej. Wydarzenie to przez 40 lat ewolucji zyskało miano jednej z największych międzynarodowych wystaw dotyczących żywności. Targi te skupiają ponad 4 tys. wystawców pochodzących z 70 krajów.

Singapur jest jednym z ważniejszych azjatyckich rynków z punktu widzenia promocji polskich produktów rolno-spożywczych. Jest to kraj niemal całkowicie uzależnionym od importu żywności. Jednocześnie, z uwagi na dogodne położenie, może stanowić „hub” logistyczny dla towarów eksportowanych do krajów regionu, w tym przede wszystkim państw ASEAN, stanowiących rynek ponad 600 milionów konsumentów.

W 2017 r. Polska wyeksportowała do Singapuru towary rolno-spożywcze o wartości ok. 12,5 mln euro, co stanowiło wzrost o ok. 24% w porównaniu do 2017 r.



Sekretarz stanu Jacek Bogucki na stoisku MRiRW podczas targów Food & Hotel Asia 2018

strem stanu w Ministerstwie Handlu i Przemysłu oraz Ministerstwie Rozwoju Narodowego dr Koh Poh Koon, który był gościem honorowym podczas ceremonii otwarcia wydarzenia. Minister Koh podkreślił zainteresowanie Singapuru dywersyfikacją dostaw żywności. Mając na uwadze wysoką jakość oraz najwyższe standardy bezpieczeństwa żywności polskich produktów, w opinii wiceministra Jacka Boguckiego, Polska powinna stać się doskonałym partnerem dla Singapuru.

Poza spotkaniami z władzami Singapuru polski wiceminister rozmawiał z przedstawicielami singapurskiego biznesu branży rolno-spożyw-

Polska żywność oraz polskie tradycje kulinarne również były tematem przewodnim Festiwalu Poland SHIOK, wydarzenia promującego Polskę w Singapurze, koordynowanego przez Polską Ambasadę w dniach 14 kwietnia-13 maja 2018 r. Impreza ta była dla Singapurczyków doskonałą okazją do poznania smaku polskich dań, także w nowoczesnej odmianie. Jednym z punktów festiwalowego programu, w którym wziął udział Jacek Bogucki, było przyjęcie z okazji Świąt Narodowego. W wydarzeniu wzięli udział przedstawiciele władz Singapuru, w tym minister w kancelarii premiera Sam Tan, członkowie

Departament Współpracy Międzynarodowej

☎ 22 623 24 71

Zdjęcie: archiwum MRiRW

Wsparcie na zalesienie gruntów

Nabór wniosków od 1 czerwca do 31 lipca 2018 r.

Rolnicy, którzy gospodarują na słabych gruntach, nie wydających plonu zapewniającego godziwy dochód lub gruntach z sukcesją naturalną, powinni rozważyć ich zalesienie. Operacja taka jest dofinansowywana z budżetu PROW 2014-2020.

Rolnicy, którzy zdecydują się na jej przeprowadzenie, mogą złożyć w terminie od 1 czerwca do 31 lipca 2018 r. w biurach powiatowych ARiMR wnioski o przyznanie wsparcia na zalesienie gruntów.

Pomoc taka ma charakter bezwrotnej premii inwestycyjnej. Jej wysokość zależy m.in. od powierzchni, na której posadzony zostanie las – nie może być ona więk-

sza niż 20 ha, a także od gatunku sadzonych drzew (liściaste czy iglaste), nachylenia terenu czy sposobu zabezpieczenia sadzonek. W zależności od tych czynników wysokość pomocy przyznanej na zalesienie 1 ha gruntów waha się od ok. 5 tys. zł do 7,6 tys. zł, do tego dochodzi jeszcze wsparcie na zabezpieczenie sadzonek. Złożone wnioski poddane zostaną ocenie, w którejbrane pod uwagę jest miejsce,

w którym posadzony zostanie las. Najwyżej punktowane będą wnioski, w których rolnicy zaplanowali posadzenie lasu, przynajmniej w części, w korytarzu ekologicznym. Lista określająca kolejność przysługiwania pomocy w tym naborze zostanie opublikowana 1 października 2018 r.

Rolnicy, którzy zdecydują się na zalesienie gruntów, będą mogli ubiegać się w kolejnych 5 latach o premię pielęgnacyjną oraz w kolejnych 12 latach o premię zalesieniową.

Rzecznik Prasowy

☎ 22 318 40 90

Zdjęcie: fotolia

Za wypalanie traw grożą kary i cofnięcie dopłat

Nadeszła wiosna, temperatury są coraz wyższe. Na łąkach widać wyschnięte, martwe trawy, które w wielu miejscach mogą być celowo podpalane. Niektórzy uważają, że jest to najprostszy sposób na pozbycie się takich śmieci, a nawet dopatrują się w takim działaniu zabiegów użyźniających glebę. Nic bardziej mylnego!

Jest to bezsensowny, niebezpiecz-

ny i bardzo szkodliwy proceder, a za wzniecanie pożarów przewidziane są dotkliwe kary, również finansowe. Jak co roku ARiMR przestrzega ile złego ten proceder przynosi i apeluje o zaprzestanie wiosennego wypalania suchych traw.

■ **Za wypalanie traw można trafić do więzienia, nawet na 10 lat**

Ustawa o ochronie przyrody i o la-

sach zabrania wypalania traw na łąkach, pozostałości roślinnych na nieużytkach, skarpach kolejowych i rowach przydrożnych. Za nieprzestrzeganie tych zakazów grożą wysokie kary. Kodeks wykroczeń przewiduje nawet 5 tys. zł grzywny za wypalanie traw. Znacznie surowszą karę poniesie osoba, która podpalając trawy, spowoduje zagrożenie życia i zdrowia innych

ludzi albo mienia np. budynków. W tym wypadku Kodeks karny przewiduje karę więzienia od roku do 10 lat.

■ Wypalanie traw absolutnie się nie opłaca

Agencja Restrukturyzacji i Modernizacji Rolnictwa również może nakładać dotkliwie kary finansowe, jeśli stwierdzi, że rolnik wypala grunty rolne. Zakaz wypalania gruntów rolnych to jeden z warunków, który zobowiązani są przestrzegać rolnicy ubiegający się o płatności bezpośrednie oraz płatności obszarowe w ramach PROW 2014-2020. Brak ich przestrzegania może doprowadzić do zmniejszenia płatności o 3 proc. To oznacza, że o tyle mogą być pomniejszone wszystkie płatności bezpośrednie, jeśli rolnikowi udowodni się, że wypalał trawy na którymkolwiek z posiadanych przez niego gruntów: jednolita płatność obszarowa, płatność za zazielenienie, płatność dla młodych rolników, płatność dodatkowa, płatność dobrowolna związana z produkcją, a także z PROW 2014-2020 płatności rolnośrodowiskowe, płatność ekologiczna, płatność ONW oraz pomoc na zalesianie gruntów rolnych. ARiMR każdy przypadek wypalania traw rozpatruje indywidualnie i może taką karę zwiększyć albo zmniejszyć. Zgodnie z zasadami, nałożona przez Agencję sankcja, w zależności od stwierdzonego stopnia winy, może zostać zmniejszona do 1 proc., jak i zwiększona do 5 proc. należnych rolnikowi płatności obszarowych za dany rok. Jeszcze surowszą karę poniesie rolnik w przypadku, gdy świadomie wypala grunty rolne. Wówczas całkowita kwota należnych mu płatności może być obniżona nawet o 20 proc., a w zupełnie skrajnych przypadkach, np. stwierdzenia uporczywego wypalania traw, ARiMR może pozbawić rolnika całej kwoty płatności bezpośrednich za dany rok.

■ Wypalanie traw nie ma sensu – jest szkodliwe i niebezpieczne

Po przejściu pożarów ziemia na „wypaliskach” staje się jałowa. Płomienie zabijają np. dżdżownice i hamują naturalne zjawisko gnicia pozostałości roślinnych, dzięki któremu tworzy się urodzajna warstwa gleby. Nie koniec na tym, ogień zabija także owady np. pszczoły i dziko żyjące zwierzęta takie jak jeże, zające, lisy czy kuropatwy oraz niszczy ich siedliska.

Oto fakty:

- wypalanie, nawet jednorazowe, obniża wartość plonów o 5 proc. – 8 proc.; pogarsza się skład botaniczny siana. Niszczone są rośliny

ona wynieść nawet 1000 st. C. Taką temperaturę zabija żyjące w glebie zwierzęta, co powoduje jej wyjąłwienie.

Palące się trawy czy chwasty mogą wytwarzać toksyczne substancje, które zatrują zarówno glebę, wody gruntowe jak również niszczą atmosferę. Towarzysząca pożarom emisja pyłów i gazów zagraża również np. kierowcom poruszającym się po drogach w pobliżu pożarów. Nierzadko ogień przenosi się na pobliskie lasy czy zabudowania, pozbawiając ludzi dobytku, a czasami odbierając zdrowie czy życie. Każdego roku do szpitali trafia wiele osób poparzonych właśnie w ta-



Wypalanie traw jest nie tylko szkodliwe i niebezpieczne – za wzniesienie pożarów przewidziane są również dotkliwie kary finansowe

ny motylkowe. Zdecydowanie zwiększa się udział chwastów. Według naukowców, po takim pseudo-użyźnianym zabiegu ziemia potrzebuje KILKU lat by powrócić do plonów sprzed pożaru;

- zniszczeniu ulega warstwa próchnicy, a razem z nią przebogaty świat mikroorganizmów (bakterie, grzyby) niezbędny do utrzymywania równowagi biologicznej życia. Wysoka temperatura powoduje, że takie związki jak na przykład azot, łatwo utleniają się;
- podczas pożaru gwałtownie rośnie temperatura w glebie, może

kich pożarach. Są też ofiary śmiertelne. Często zresztą to właśnie podpalacze cierpią w wyniku swoich działań, bo ogień potrafi bardzo szybko wymknąć się spod kontroli. Straż pożarna ponosi olbrzymie koszty gaszenia płonących traw i często nie może nadążyć z wyjazdami do kolejnych takich zdarzeń. Strażacy zajęci płonącymi trawami nie mogą szybko dojechać do innych pożarów.

Rzecznik Prasowy

☎ 22 318 40 90

Zdjęcie: fotolia

Z pierwszej ręki

303,2 mld zł wypłaciła Agencja Restrukturyzacji i Modernizacji Rolnictwa od początku swojego istnienia, czyli od 1994 r., do 1 kwietnia 2018 r. Z tej kwoty **159,7 mld zł** trafiło do rolników w ramach dopłat bezpośrednich. Bliżko **74,3 mld zł** to z kolei wsparcie wypłacone z budżetu Programu Rozwoju Obszarów Wiejskich na lata 2007-2013, a prawie **4,3 mld zł** to pomoc przekazana ze środków Programu Operacyjnego *Zrównoważony rozwój sektora rybołówstwa i nadbrzeżnych obszarów rybackich 2007-2013*. Na dofinansowanie Wspólnej Organizacji Rynku Owoców i Warzyw ARiMR przekazała ponad **8 mld zł**. Agencja wypłaciła także w ramach tzw. pomocy krajowej udzielanej z budżetu państwa ponad **22,5 mld zł**. Pieniądże te zostały przeznaczone m.in. na dopłaty do kredytów inwestycyjnych, obrotowych i klęskowych, dofinansowanie kosztów utylizacji padłych zwierząt gospodarskich. Pozostała kwota została przekazana na rozwój wsi i obszarów wiejskich w ramach unijnych programów pomocowych wdrażanych przez ARiMR.



Od tego roku polscy rolnicy mają obowiązek składania wniosków w formie elektronicznej za pośrednictwem aplikacji eWniosekPlus. **Do 15 maja 2018 r. (pierwotny termin zakończenia naboru) rolnicy przestali 724,5 tys. wniosków przez internet.** Najwięcej z województw: mazowieckiego, lubelskiego, łódzkiego, wielkopolskiego, małopolskiego i podkarpackiego. Z kolei ponad **431 tys. rolników** prowadzących małe gospodarstwa skorzystało z możliwości złożenia oświadczeń o braku zmian we wniosku o przyznanie płatności za 2018 r. w porównaniu z tym złożonym w ubiegłym roku. Złożenie takiego do oświadczenia do 14 marca 2018 r. było równoznaczne ze złożeniem wniosku o przyznanie tegorocznych dopłat.

Ponad **11 mld zł** wypłaciła do 1 kwietnia 2018 r. ARiMR z Programu Rozwoju Obszarów Wiejskich na lata 2014-2020. Największe kwoty przekazano na płatności ONW oraz płatności rolno-środowiskowo-klimatyczne. **W ramach mechanizmów rynkowych przejętych przez ARiMR z ARR (w tym delegowanych do KOWR)** od 1 września 2017 r. do 1 kwietnia 2018 r. **Agencja wypłaciła blisko 164,0 mln zł.** Z tej kwoty najwięcej środków przeka-

ziano na programy szkolne promujące spożycie owoców, warzyw i produktów mleczarskich (Owoce i warzywa w szkole, Dopląty do spożycia mleka i przetworów mlecznych, Program dla szkół – łącznie 101,3 mln zł) oraz na interwencyjny zakup odtłuszczonego mleka w proszku (łącznie z kosztami przechowywania ponad 27,5 mln zł).

Od 15 maja do 30 września 2018 r. posiadacze zwierząt, którzy przystąpili do programu wypłat rekompensat za nieprzerwane neutrzymywanie w gospodarstwie zwierząt z gatunku świnia (*sus scrofa*), mogą składać w biurach powiatowych ARiMR wnioski o: wypłatę II transzy rekompensaty – jeżeli przystąpili do programu w 2017 r., wypłatę III transzy rekompensaty – jeżeli przystąpili do programu w 2016 r., wypłatę IV transzy rekompensaty – jeżeli przystąpili do programu w 2015 r.

ARiMR opublikowała listy określające kolejność przysługiwania pomocy na Tworzenie grup producentów i organizacji producentów. Nabór wniosków na to działanie finansowane z PROW 2014-2020 odbył się w terminie 30 października – 28 grudnia 2017 r. Złożone wówczas wnioski zostały poddane ocenie i na podstawie liczby przyznanych punktów ustalona została kolejność przysługiwania wsparcia. Teraz dyrektorzy oddziałów regionalnych



ARiMR wydają grupom, których wnioski są kompletne i nie wymagają wyjaśnień, decyzje o przyznaniu finansowego wsparcia. Na swojej stronie internetowej **Agencja opublikowała również listy przysługiwania pomocy finansowej w ramach działania Współpraca** z PROW 2014-2020. W tym przypadku nabór wniosków odbywał się od 30 czerwca do 31 lipca 2017 r.

757 wniosków na kwotę ponad 3,2 mld zł wpłynęło dotychczas do ARiMR w ramach zakończonego 30 kwietnia 2018 r. naboru na **Wsparcie inwestycji w przetwarzanie produktów rolnych, obrót nimi lub ich rozwój**. Ta oferta wsparcia skierowana była do przedsiębiorców z branży przetwórstwa rolno-spożywczego. Mogli oni ubiegać się o pomoc w wysokości nawet 15 mln zł.

Biuro Prasowe

☎ 22 318 40 90

Zdjęcia: fotolia, ©Pantherstock/ Photogenica

Kwalifikowany materiał siewny gwarancją sukcesu

Spółki hodowlane Krajowego Ośrodka Wsparcia Rolnictwa oferują rolnikom najwyższej jakości materiał siewny polskich odmian zbóż, bobowatych, ziemniaka, buraka cukrowego, buraka pastewnego i traw a także roślin warzywnych i kwiatów. W 2017 r. sprzedały prawie 56,5 tys. ton materiału siewnego roślin rolniczych za kwotę ponad 145 mln zł. Stosowanie rodzimego, wysokiej jakości materiału siewnego jest gwarancją wysokich plonów oraz dochodów z produkcji roślinnej.

Zastosowanie nawet najlepszej technologii uprawy, z wykorzystaniem nowoczesnego sprzętu, najlepszych nawozów i środków ochrony roślin nie przyniesie wymiernych efektów produkcyjnych jeżeli do siewu nie wykorzystamy materiału siewnego wysokiej jakości. Taki gwarantują rolnikom spółki hodowlane Krajowego Ośrodka Wsparcia Rolnictwa. Oferowane odmiany dostosowane są do polskich warunków klimatycznych i glebowych.

Własnością spółek jest obecnie 319 odmian roślin rolniczych i 365 odmian roślin warzywnych. W 2017 r. zarejestrowano 20 nowych odmian roślin rolniczych i 9 odmian roślin warzywnych. Spółki hodowli roślin KOWR odgrywają dominującą rolę w hodowli roślin w Polsce – posiadają 49,9% odmian roślin rolniczych i 59,9% odmian roślin warzywnych, pochodzących z krajowej hodowli wpisanych do Rejestru Odmian. Natomiast udział odmian spółek we wszystkich odmianach wpisanych do Rejestru Odmian wynosi 31,4% (rośliny rolnicze – 23,6% i warzywne – 44,4%).

Główne priorytety, które uwzględniane są w pracach hodowlanych to: plonowanie, odporność na stresy biotyczne i abiotyczne, specyficzne dla danego gatunku cechy jakościowe oraz cenne właściwości użytkowe. Ważna jest także hodowla odmian o zwiększonej tolerancji na suszę, dużą zmienność pogody klimatu przejściowego oraz wyższym, niż dotychczas akceptowany, poziomie zimotrwałości. W doborze odmian



Spółki hodowlane KOWR oferują rolnikom materiał siewny najwyższej jakości

spółek KOWR są również takie, które spełniają potrzeby producentów nastawionych na duże nakłady w oczekiwaniu wysokich wydajności jednostkowych z hektara.

Spółki hodowlane Krajowego Ośrodka Wsparcia Rolnictwa pro-

dukują wysokiej jakości materiał siewny, zwłaszcza w stopniu bazowym – kalibrowany, zaprawiony, a jak potrzeba to otoczkowany, inkrurowany, a także fizjologicznie pobudzony. Spółki rokrocznie zwiększają ilość materiału siewnego oferowanego rolnikom, a także jego różnorodność. Bardzo cieszy fakt, że rolnicy chętnie kupują nasiona rodzimej hodowli.

Liderem na polskim rynku zbóż jest Spółka DANKO Hodowla Roślin. Odmiany jej hodowli stanowią obecnie 42,5% rynku zbóż. DANKO HR w ubiegłym roku zarejestrowała także nową wczesną odmianę soi *Erica* dostosowaną do polskich warunków glebowych i klimatycznych, która, mamy nadzieję, będzie się cieszyła dużym powodzeniem wśród kupujących i pomoże przekonać się polskim rolnikom do uprawy tego gatunku. Coraz większą popularnością cieszą się odmiany buraka cukrowego jedynej polskiej hodowli tego gatunku: Kutnowskiej Hodowli Buraka Cukrowego, która w 2017 r. zwiększyła sprzedaż nasion buraka cukrowego o prawie 30%, w tym przede wszystkim do Krajowej Spółki Cukrowej. Dużym uznaniem producentów cieszą się także odmiany roślin bobowatych z przeznaczeniem zarówno na cele konsumpcyjne, jak i paszowe.

Departament Nadzoru nad Spółkami Strategicznymi

☎ 22 45 25 515

Zdjęcie: archiwum KOWR

KOWR pomaga społecznościami lokalnym

W ciągu ponad 25 lat swego funkcjonowania KOWR (wcześniej Agencja Nieruchomości Rolnych) przekazał nieodpłatnie samorządom 58,2 tys. ha gruntów, a w ubiegłym roku 645 ha. Do samorządów lokalnych trafiła również w 2017 r. kwota 30 mln zł, którą KOWR przekazał w formie bezzwrotnej pomocy finansowej.

1 września ub. r. rozpoczął pracę Krajowy Ośrodek Wsparcia Rolnictwa. Połączył on zadania Agencji Nieruchomości Rolnych (ANR) i część zadań Agencji Rynku Rolnego (ARR). Jednym z najważniejszych zadań KOWR, wynikających z art. 24, 43 i 44 ustawy o gospodarowaniu nieruchomościami rolnymi Skarbu Państwa jest nieodpłatne przekazywanie uprawnionym podmiotom nieruchomości wchodzących w skład Zasobu Własności Rolnej Skarbu Państwa.

Jednym z najważniejszych beneficjentów nieodpłatnego przekazywania gruntów przez KOWR są jednostki samorządu terytorialnego, które otrzymują grunty na realizację zadań własnych. Od początku działalności KOWR (wcześniej ANR) przekazał nieodpłatnie samorządom 58,2 tys. ha nieruchomości w całym kraju, a w 2017 r. – 645 ha. W ubiegłym roku najwięcej gruntów z Zasobu otrzymały województwa: zachodniopomorskie – 183 ha, pomorskie – 118 ha i warmińsko-mazurskie – 87 ha.

Nieodpłatne przekazywanie gruntów ma znaczący wpływ na poprawę życia ludzi zamieszkałych na terenach wiejskich, a szczególnie popegeerowskich. Powstają na nich m.in.: szkoły, boiska sportowe, place zabaw i tereny rekreacyjne oraz obiekty użyteczności publicznej, jak:

hydrofarmy, studnie głębinowe, przepompownie i oczyszczalnie ścieków, drogi dojazdowe, a od 2012 r. także nekropolie.

Nieodpłatne przekazanie gruntów może nastąpić na wniosek np. jednostki samorządowej, skierowany do właściwego oddziału terenowego KOWR.

zania gruntów przez KOWR na realizację celów własnych:

- Posiadanie aktualnego planu zagospodarowania przestrzennego albo studium uwarunkowań i kierunków zagospodarowania przestrzennego gminy;
- Określenie zadania, z katalogu zadań własnych jednostki samorządu terytorialnego, na które KOWR może przekazać nieodpłatnie nieruchomości zgodnie z ustawą;
- Wystosowanie pisemnego wniosku jednostki samorządowej do właściwego oddziału terenowego KOWR;



Na nieodpłatnie przekazanych przez KOWR samorządom lokalnym gruntach powstają m.in. place zabaw

■ Warunki skorzystania z nieodpłatnego przekazania gruntów przez KOWR

Cztery punkty konieczne do spełnienia przez samorządy lokalne aby skorzystać z nieodpłatnego przeka-

- Precyzyjne wykorzystywanie nieruchomości zgodnie z celem, na jaki została przekazana przez KOWR.

Jeśli nieruchomość w ciągu 10 lat od przekazania przez KOWR zosta-

nie sprzedana lub zagospodarowana w inny sposób niż określony w umowie, KOWR żąda zwrotu aktualnej wartości pieniężnej tej nieruchomości.

Nieodpłatne przekazania gruntów nie są jedyną formą pomocy, jaką Krajowy Ośrodek Wsparcia Rolnictwa (następca prawny ANR) udziela samorządom lokalnym. Od 1999 r. kieruje do gmin i spółdzielni mieszkaniowych środki finansowe w po-

łownicze oraz telekomunikacyjne, które prowadzą działalność w tym zakresie. Od 2009 r. bezzwrotna pomoc finansowa jest udzielana w ramach Programu pomocy środowiskom popegeerowskim.

Celem programu bezzwrotnej pomocy finansowej jest doprowadzenie obiektów przekazanych beneficjentom przez Ośrodek do stanu technicznego umożliwiającego ich sprawną i bezpieczną eksploatację.

podłączenia przekazanych budynków i lokali do istniejących bądź budowanych sieci infrastruktury technicznej. Ponadto wsparcie jest udzielane na budowę budynków oraz lokali mieszkalnych, jak również nowych sieci infrastruktury technicznej, w przypadku, gdy budowa zastępuje przekazane obiekty, których remont jest ekonomicznie nieuzasadniony.

Od początku funkcjonowania programu do chwili obecnej bezzwrotna pomoc finansowa przekroczyła 1 mld zł. W 2017 r. gminom i spółdzielniom mieszkaniowym została wypłacona kwota w wysokości 30 mln zł. Środki te przeznaczono na doprowadzenie mienia nieodpłatnie przekazanego tym jednostkom do stanu technicznego umożliwiającego jego sprawną eksploatację. 75% bezzwrotnej pomocy finansowej dotyczyło inwestycji w zakresie budowy i remontu dróg i chodników, reszta związana była z finansowaniem infrastruktury gospodarki wodno-ściekowej (sieci wodociągowej i kanalizacyjnej, oczyszczalni ścieków, stacje uzdatniania wody, hydrofarmie) oraz remontem budynków i lokali, sieci ciepłowniczych czy kotłowni.



Od 2012 r. otrzymane grunty mogą być również wykorzystane przez samorzady lokalne na budowę nekropolii

staci bezzwrotnej pomocy. Od listopada 2010 r. z bezzwrotnej pomocy finansowej mogą korzystać jednostki państwowe i komunalne, przejmujące urzędzenia, obiekty i sieci energetyczne, wodno-kanalizacyjne, cie-

bezzwrotna pomoc finansowa udzielana przez KOWR dotyczy remontów lub przebudowy budynków, lokali i obiektów infrastruktury technicznej, w tym przejętych dróg osiedlowych (dojazdowych), a także

Wydział Medialny
Rzecznik Prasowy
☎ 22 45 25 406
Zdjęcia: archiwum KOWR

Biuletyn informacyjny nr 5/2018 (206). Wydawany przez Ministerstwo Rolnictwa i Rozwoju Wsi oraz Agencję Restrukturyzacji i Modernizacji Rolnictwa.

Redagowany pod kierunkiem Małgorzaty Książyk przy współpracy z kolegium redakcyjnym w składzie: Wojciech Adamczyk, Joanna Czaban, Joanna Czaplą, Jerzy Dąbrowski, Waldemar Guba, Magdalena Józeficka, Ewa Markowska-Bzducha, Justyna Matys, Dariusz Nieć, Krystian Poptawski, Bogusław Rzeźnicki, Aleksandra Szelągowska.

Opracowywany przez zespół w składzie: Ewa Jaroszewicz, Mariola Marczak.

Projekt graficzny: Paulina Furman, Artur Kubat. **Współpraca:** Alicja Daniluk-Jankowska. **Zdjęcia na str. I-IV okładki:** fotolia, archiwum MRiRW. **Zdjęcia na str. 1-13:** fotolia, ©Pantherstock / Photogenica.

Redakcja: ul. Wspólna 30, 00-930 Warszawa; tel. (22) 623 11 75, (22) 623 20 68.

Łączność z czytelnikami: Biuro Prasowe MRiRW ul. Wspólna 30, 00-930 Warszawa, e-mail: rzecznik.prasowy@minrol.gov.pl.

Wersja internetowa <http://www.minrol.gov.pl>; <http://www.arimr.gov.pl/dla-beneficjenta/biblioteka.html>;

ISSN 1233-9784. Podpisano do druku: 22 maja 2018 r.

Nakład: 8000 egz. **Druk:** Zakłady Graficzne TAURUS Roszkowscy Sp. z o.o., Kazimierów, ul. Zastawie 12, 05-074 Halinów.

Redakcja wyraża zgodę na kopiowanie, reprodukowanie i rozpowszechnianie w celach niekomercyjnych, w całości lub w części, materiałów tekstowych. Podmiot korzystający z materiałów tekstowych opublikowanych na stronach czasopisma zobowiązany jest do zamieszczenia informacji o ich pochodzeniu.

Zabronione jest kopiowanie, reprodukowanie i rozpowszechnianie materiałów graficznych tj. ilustracji, rycin, zdjęć itp.



Polska wieś zaprasza

Wyszukiwarka gospodarstw agroturystycznych w Twoim smartfonie. Znajdź nocleg, który spełni Twoje oczekiwania. Baza ponad 1000 obiektów znajdujących się na terenie całego kraju.



Agencja Restrukturyzacji
i Modernizacji Rolnictwa

NIE WYPALAJ TRAW NA WIOSNĘ

