

# Ostoja Czarnorzecka

PLH 180027

II spotkanie

Zespołu Lokalnej Współpracy

15.02.2021.



**Fundusze Europejskie**  
Infrastruktura i Środowisko



GENERALNA  
DYREKCJA  
OCHRONY  
ŚRODOWISKA



REGIONALNA  
DYREKCJA  
OCHRONY  
ŚRODOWISKA  
W RZESZOWIE

**Unia Europejska**  
Fundusz Spójności



# Położenie i zasięg

## **Położenie administracyjne:**

województwo podkarpackie

powiat krośnieński

gminy: Korczyna - miejscowości: Czarnorzeki, Krasna, Kombornia, Węglówka,  
Wola Komborska; Wojaszówka - miejscowości: Rzepnik, Bratkówka, Odrzykoń;

powiat strzyżowski

gmina: Strzyżów - miejscowość Wysoka Strzyżowska;

powiat brzozowski

gmina: Jasienica Rosielna - miejscowość Wola Jasienicka;

**Powierzchnia:** 1945,60 ha

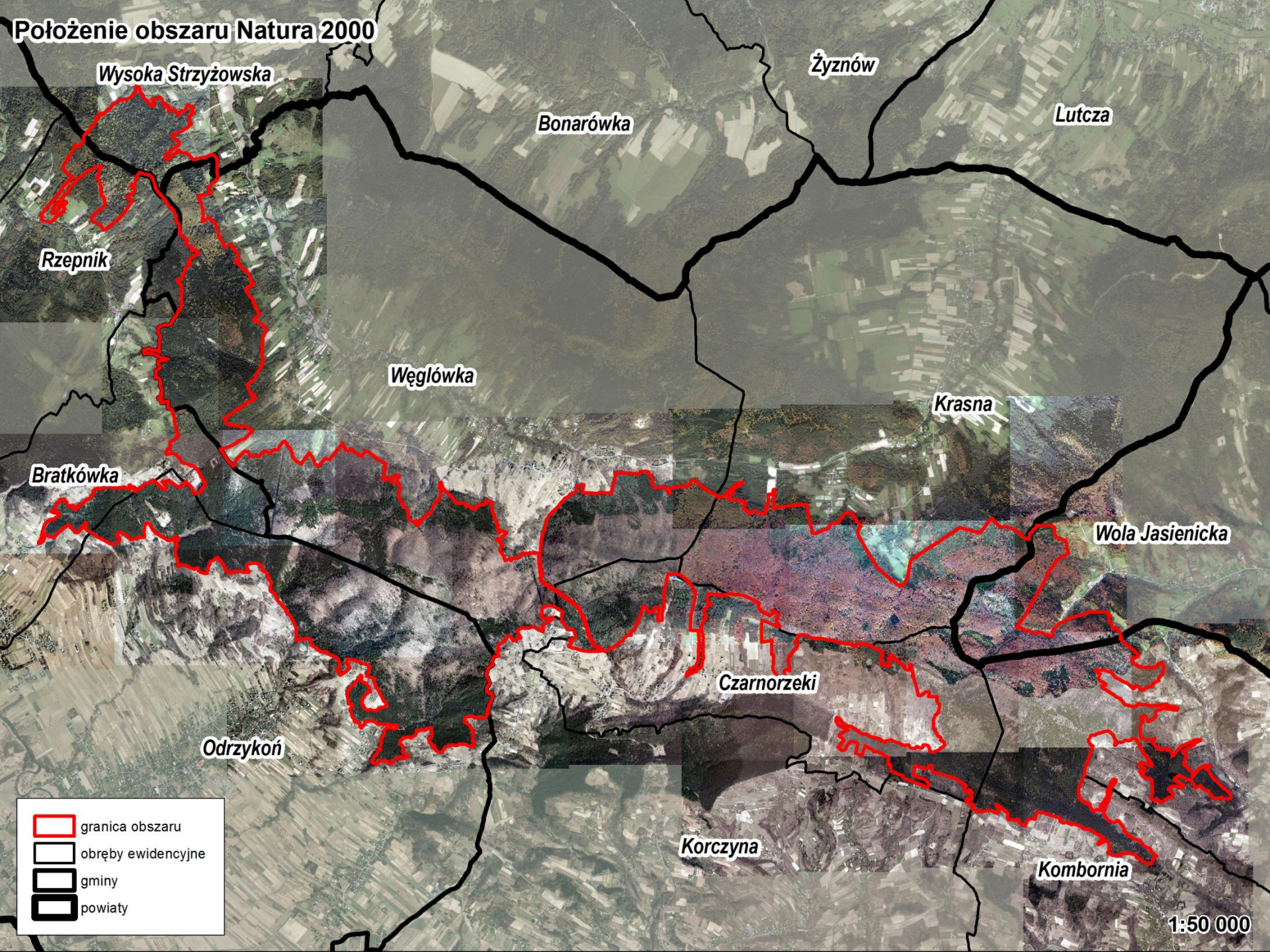
**Powierzchnia opracowania:** 128,24 ha

**Wysokość npm:** 290 – 585 m npm

**Region biogeograficzny:** kontynentalny



# Położenie obszaru Natura 2000



Wysoka Strzyżowska

Żyżnów

Lutcza

Bonarówka

Rzepnik

Węglówka

Krasna

Bratkówka





Wola Jasienicka

Czarnorzeki

Odrzykoń

Korczyzna

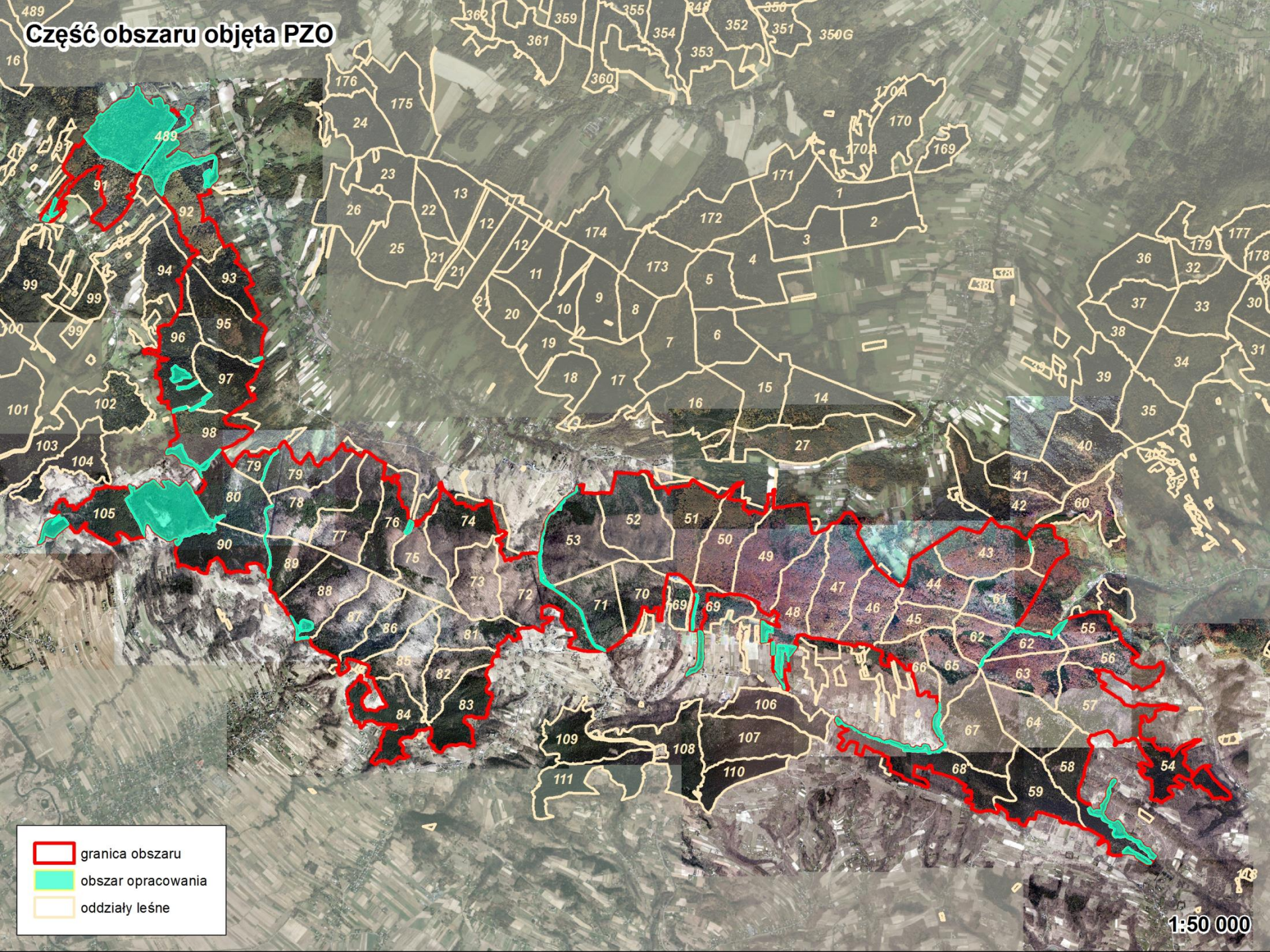
Kombornia


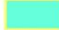

-  granica obszaru
-  obręby ewidencyjne
-  gminy
-  powiaty

1:50 000



# Część obszaru objęta PZO



-  granica obszaru
-  obszar opracowania
-  oddziały leśne





## NATURA 2000 - STANDARDOWY FORMULARZ DANYCH

dla obszarów specjalnej ochrony (OSO),  
proponowanych obszarów mających znaczenie dla Wspólnoty (pOZW),  
obszarów mających znaczenie dla Wspólnoty (OZW) oraz  
specjalnych obszarów ochrony (SOO)

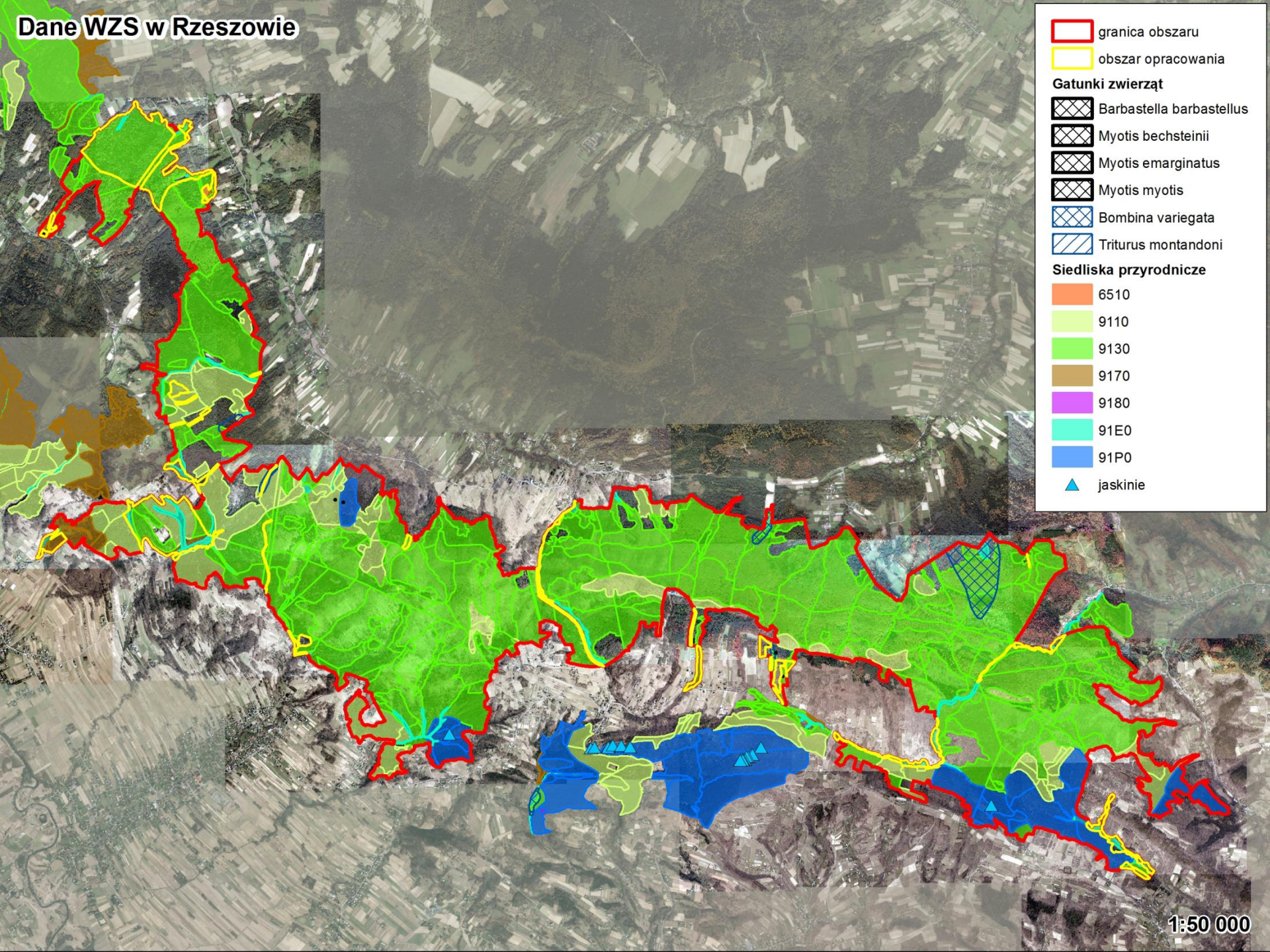
OBSZAR	PLH180027
NAZWA OBSZARU	Ostoja Czarnorzecka

Przedmioty ochrony w obszarze - siedliska:

- 8310 Jaskinie nie udostępnione do zwiedzania;
- 9110 Kwaśne buczyny (*Luzulo-Fagenion*);
- 9130 Żyzne buczyny (*Dentario glandulosae-Fagenion*, *Galio odorati-Fagenion*);
- 9180 Jaworzyny i lasy klonowo-lipowe na stokach i zboczach (*Tilio plathyphyllis-Acerion pseudoplatani*);
- 91E0 Łęgi wierzbowe, topolowe, olszowe i jesionowe (*Salicetum albo-fragilis*, *Populetum albae*, *Alnenion glutinoso-incanae*, olsy źródliskowe);
- 91P0 Wyżynny jodłowy bór mieszany (*Abietetum polonicum*).



# Dane WZS w Rzeszowie



granica obszaru

obszar opracowania

**Gatunki zwierząt**

- Barbastella barbastellus
- Myotis bechsteinii
- Myotis emarginatus
- Myotis myotis
- Bombina variegata
- Triturus montandoni

**Siedliska przyrodnicze**

- 6510
- 9110
- 9130
- 9170
- 9180
- 91E0
- 91P0

▲ jaskinie





## NATURA 2000 - STANDARDOWY FORMULARZ DANYCH

dla obszarów specjalnej ochrony (OSO),  
proponowanych obszarów mających znaczenie dla Wspólnoty (pOZW),  
obszarów mających znaczenie dla Wspólnoty (OZW) oraz  
specjalnych obszarów ochrony (SOO)

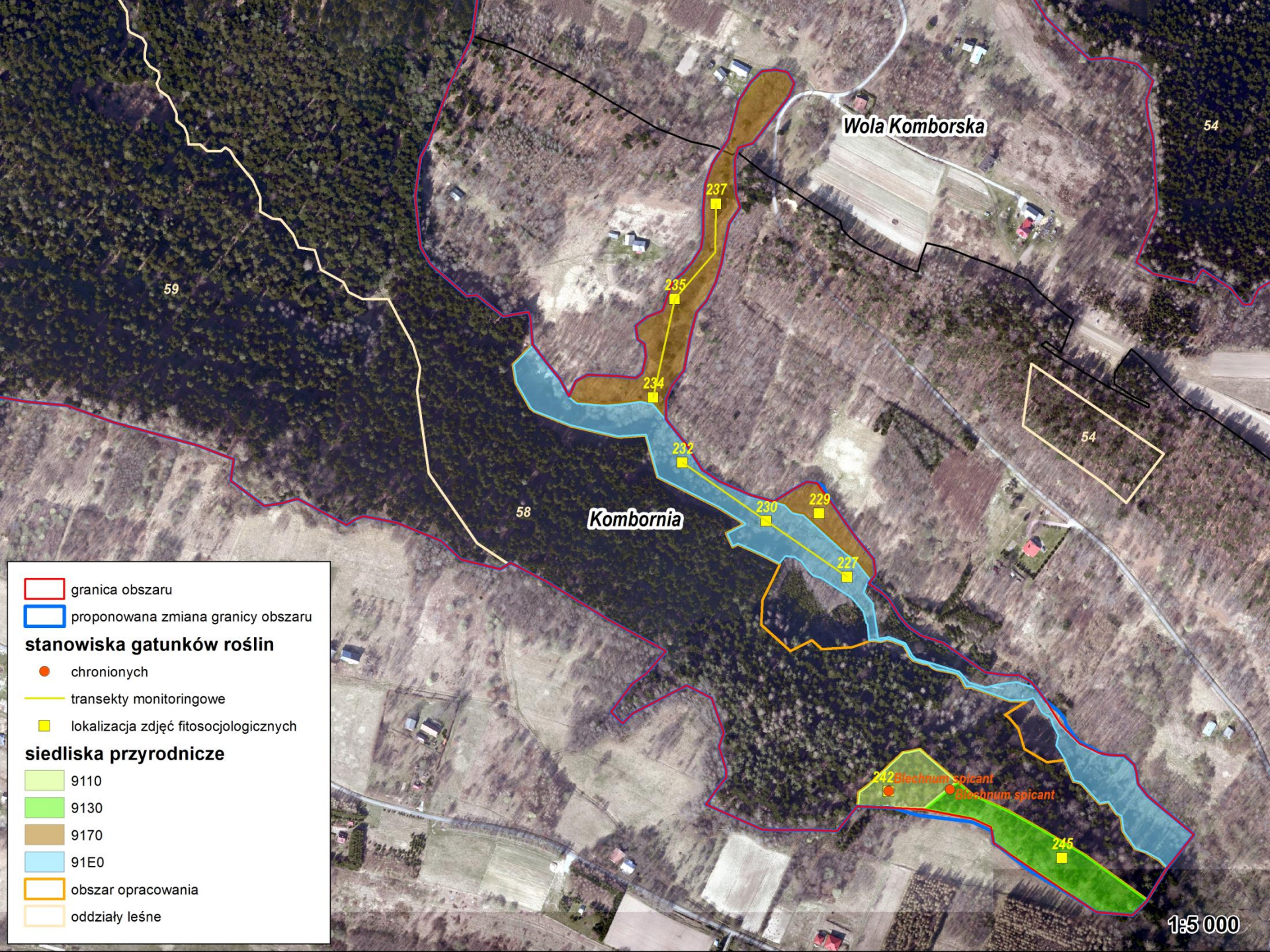
OBSZAR PLH180027

NAZWA  
OBSZARU Ostoja Czarnorzecka

Przedmioty ochrony w obszarze – siedliska (wyniki inwentaryzacji w obszarze objętym PZO):

- 8310 Jaskinie nie udostępnione do zwiedzania – nie stwierdzono;
- 9110 Kwaśne buczyny – 3,23 ha;
- 9130 Żyzne buczyny – 91,87 ha;
- 9170 Grąd subkontynentalny – 2,90 ha;
- 9180 Jaworzyny i lasy klonowo-lipowe na stokach i zboczach – nie stwierdzono;
- 91E0 Łęgi wierzbowe, topolowe, olszowe i jesionowe – 13,98 ha;
- 91P0 Wyżynny jodłowy bór mieszany – nie stwierdzono.





granica obszaru

proponowana zmiana granicy obszaru

### stanowiska gatunków roślin

chronionych

transekty monitoringowe

lokalizacja zdjęć fitosocjologicznych

### siedliska przyrodnicze

9110

9130

9170

91E0

obszar opracowania

oddziały leśne

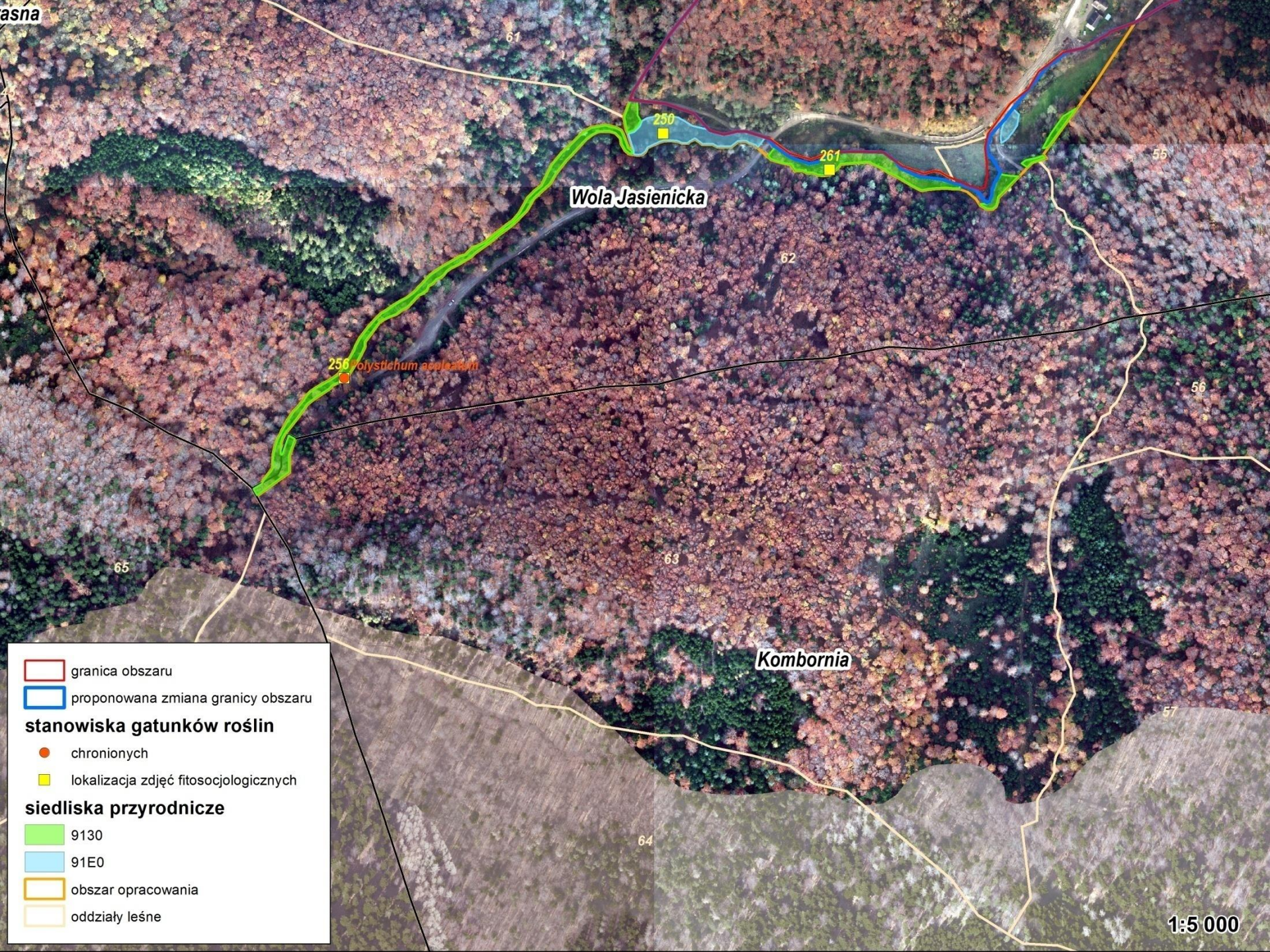
Wola Komborska

Kombornia

242 *Blechnum spicant*  
243 *Blechnum spicant*

1:5000





Wola Jasienicka

Kombornia

256 *Polytrichum apiculatum*

250

261

- granica obszaru
- proponowana zmiana granicy obszaru

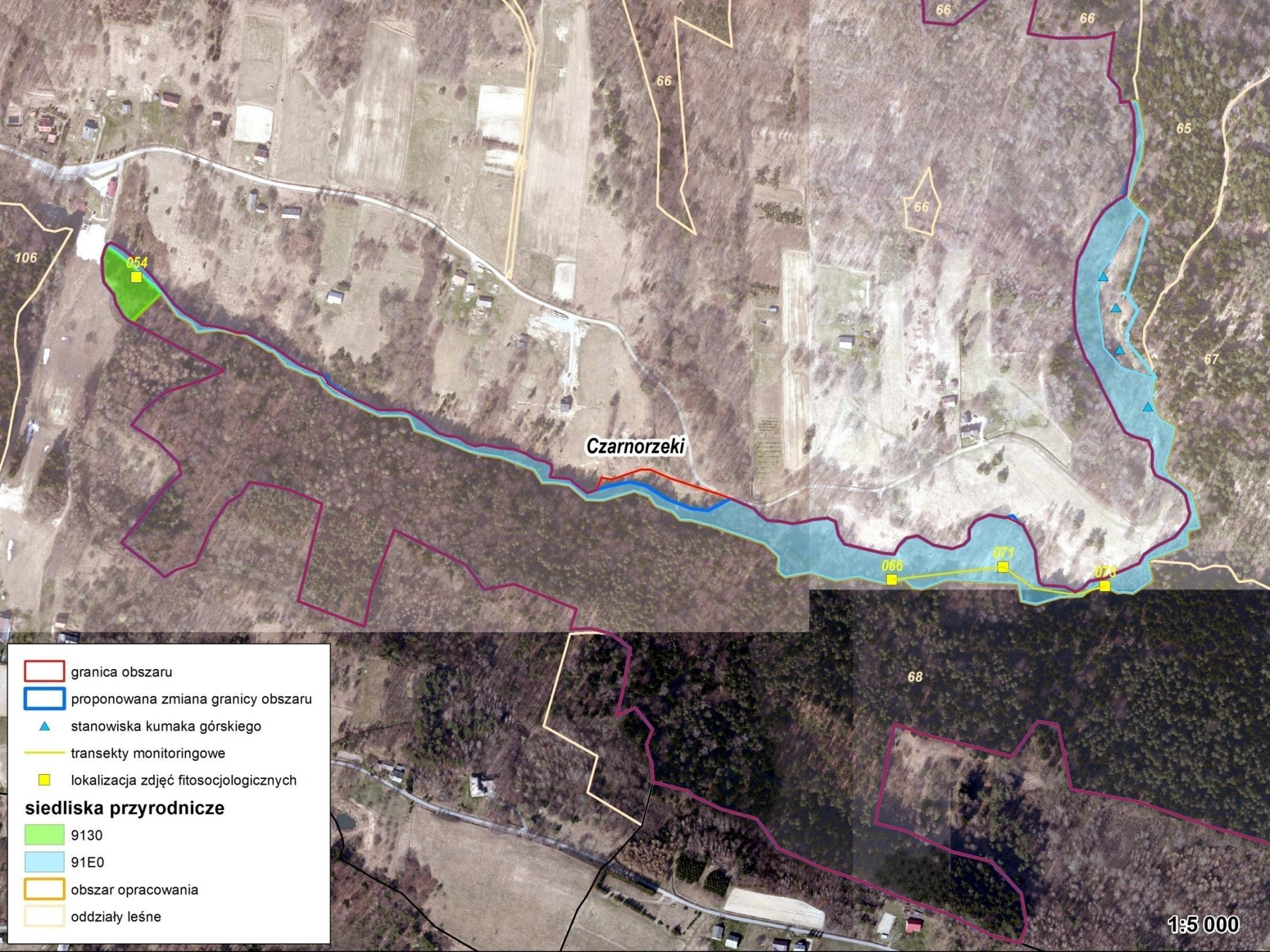
**stanowiska gatunków roślin**

- chronionych
- lokalizacja zdjęć fitosocjologicznych

**siedliska przyrodnicze**

- 9130
- 91E0
- obszar opracowania
- oddziały leśne

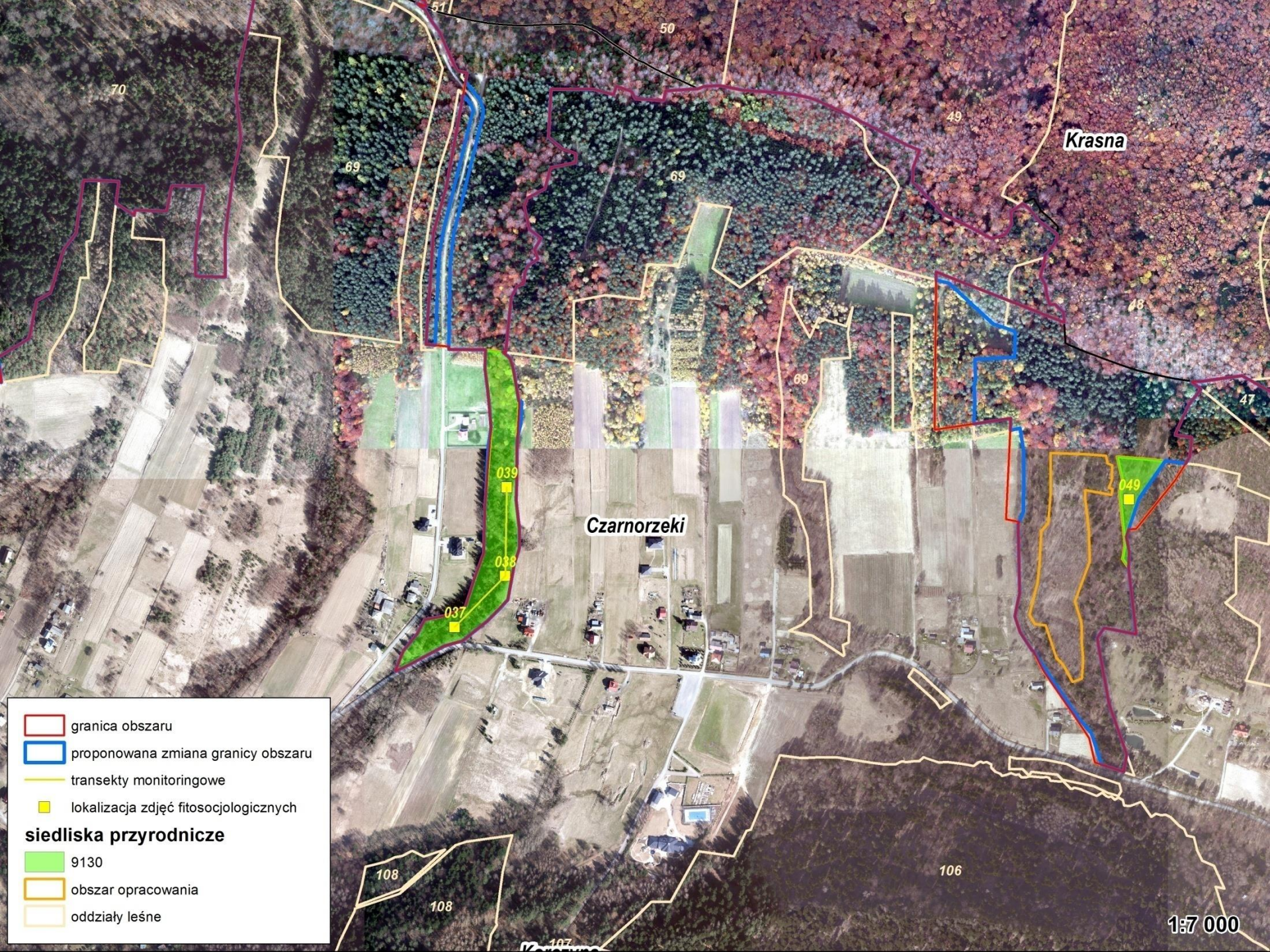




Czarnorzeki

- granica obszaru
- proponowana zmiana granicy obszaru
- stanowiska kumaka górskiego
- transekty monitoringowe
- lokalizacja zdjęć fitosocjologicznych
- siedliska przyrodnicze**
- 9130
- 91E0
- obszar opracowania
- oddziały leśne





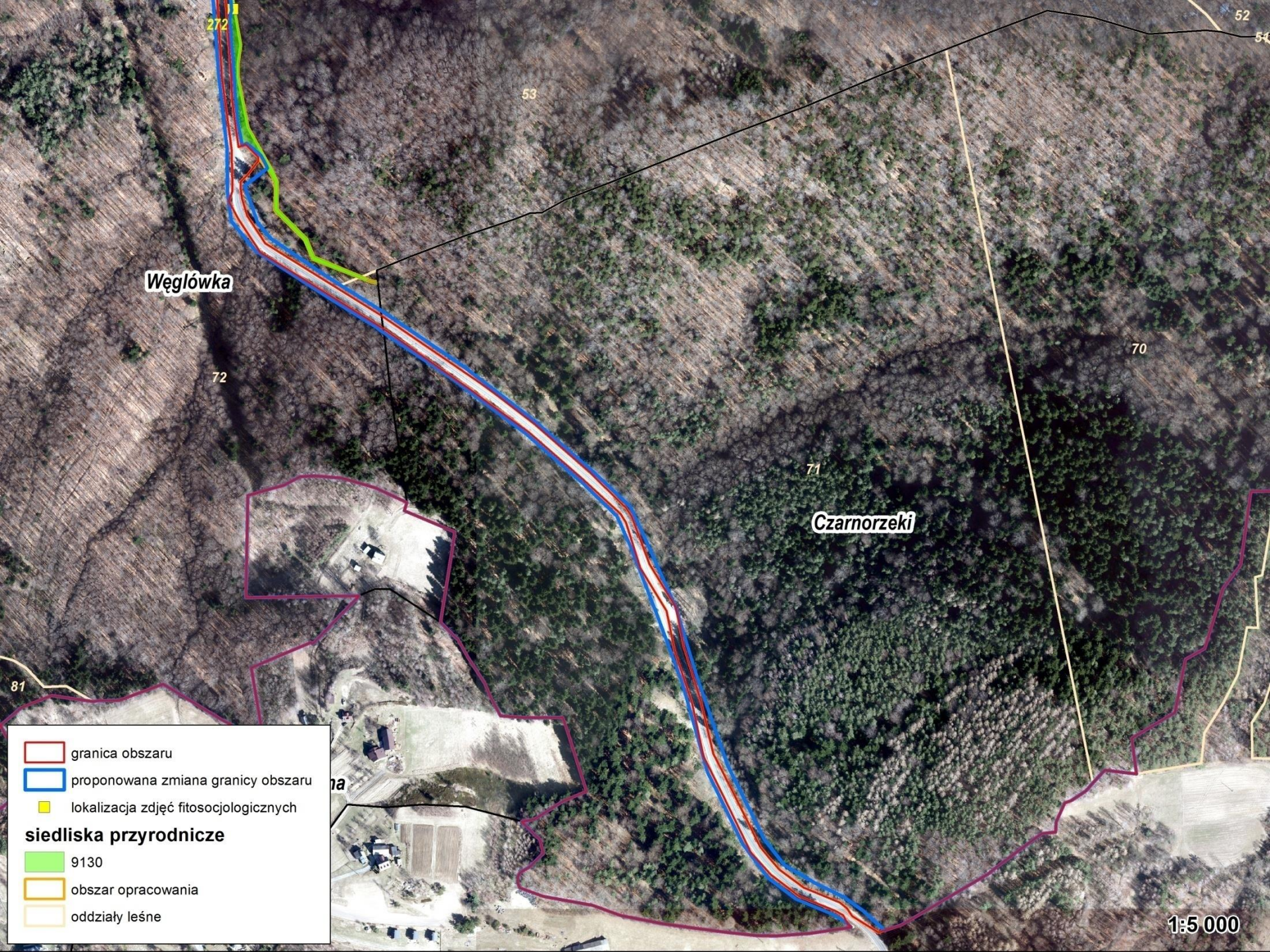
Krasna

Czarnorzeki

- granica obszaru
- proponowana zmiana granicy obszaru
- transekty monitoringowe
- lokalizacja zdjęć fitosocjologicznych
- siedliska przyrodnicze**
- 9130
- obszar opracowania
- oddziały leśne

1:7 000





Węglówka

Czarnorzeki

- granica obszaru
  - proponowana zmiana granicy obszaru
  - lokalizacja zdjęć fitosocjologicznych
- siedliska przyrodnicze**
- 9130
  - obszar opracowania
  - oddziały leśne

1:5 000





- granica obszaru
- proponowana zmiana granicy obszaru

**stanowiska gatunków roślin**

- inwazyjnych
- lokalizacja zdjęć fitosocjologicznych

**siedliska przyrodnicze**

- 9130
- 91E0
- obszar opracowania
- oddziały leśne

Węglówka

*Reynoutria japonica*

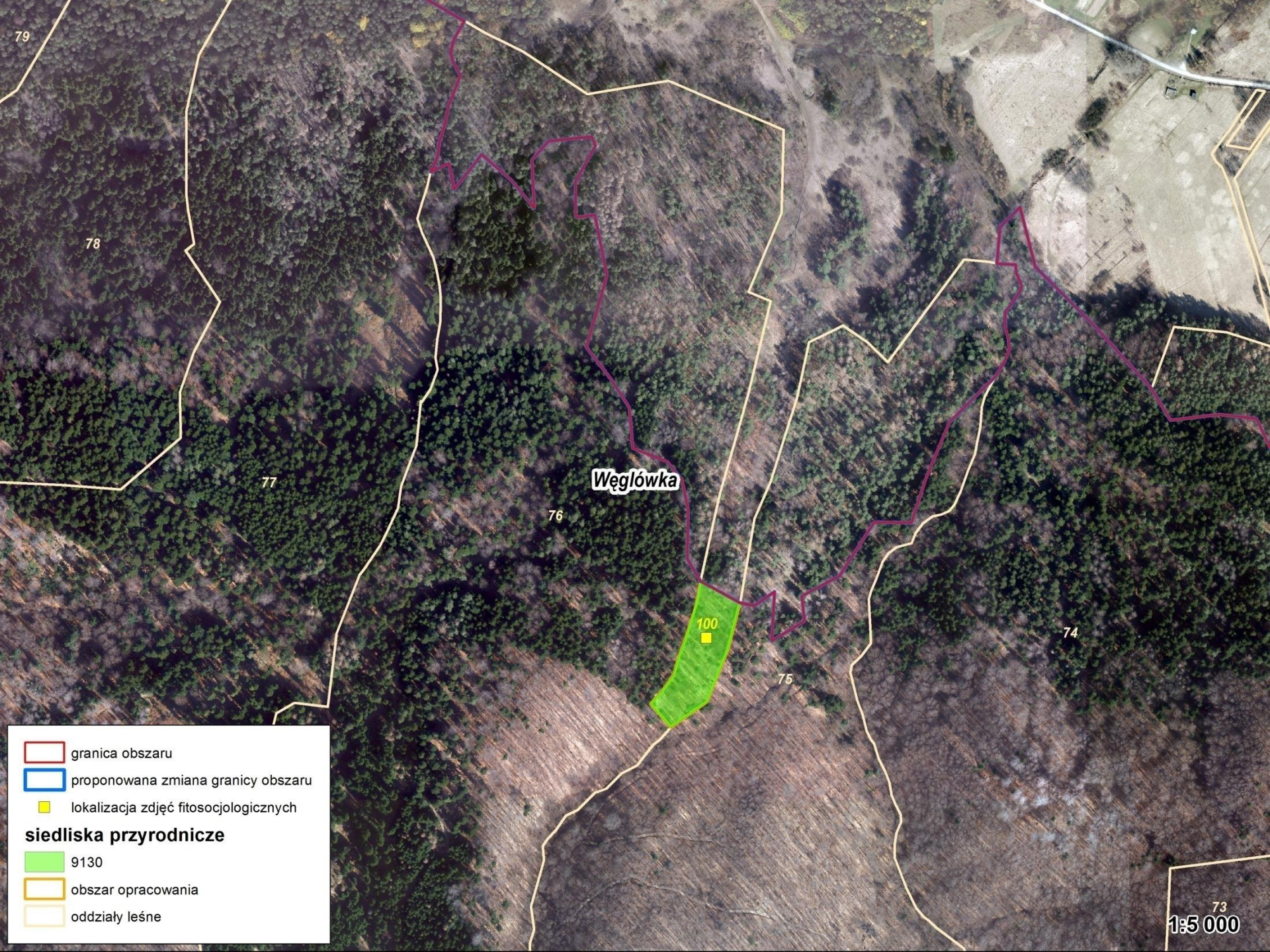
*Reynoutria japonica*

*Reynoutria japonica*

275

272





- granica obszaru
- proponowana zmiana granicy obszaru
- lokalizacja zdjęć fitosocjologicznych

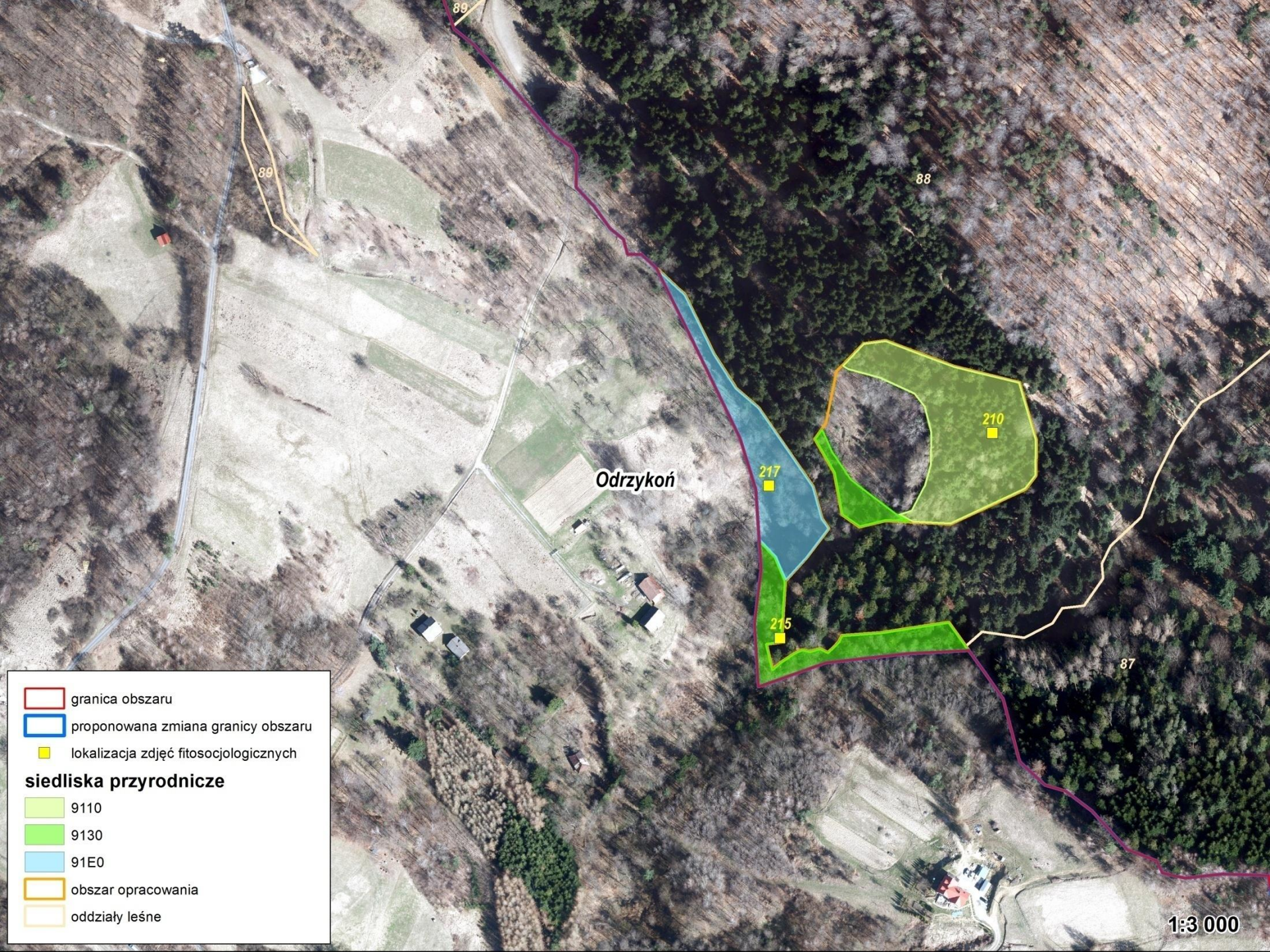
**siedliska przyrodnicze**

- 9130
- obszar opracowania
- oddziały leśne

Węglówka

73  
1:5 000





Odrzykoń

- granica obszaru
  - proponowana zmiana granicy obszaru
  - lokalizacja zdjęć fitosocjologicznych
- siedliska przyrodnicze**
- 9110
  - 9130
  - 91E0
- obszar opracowania
  - oddziały leśne





80

**Bratkówka**

78





**Węglówka**

90

89

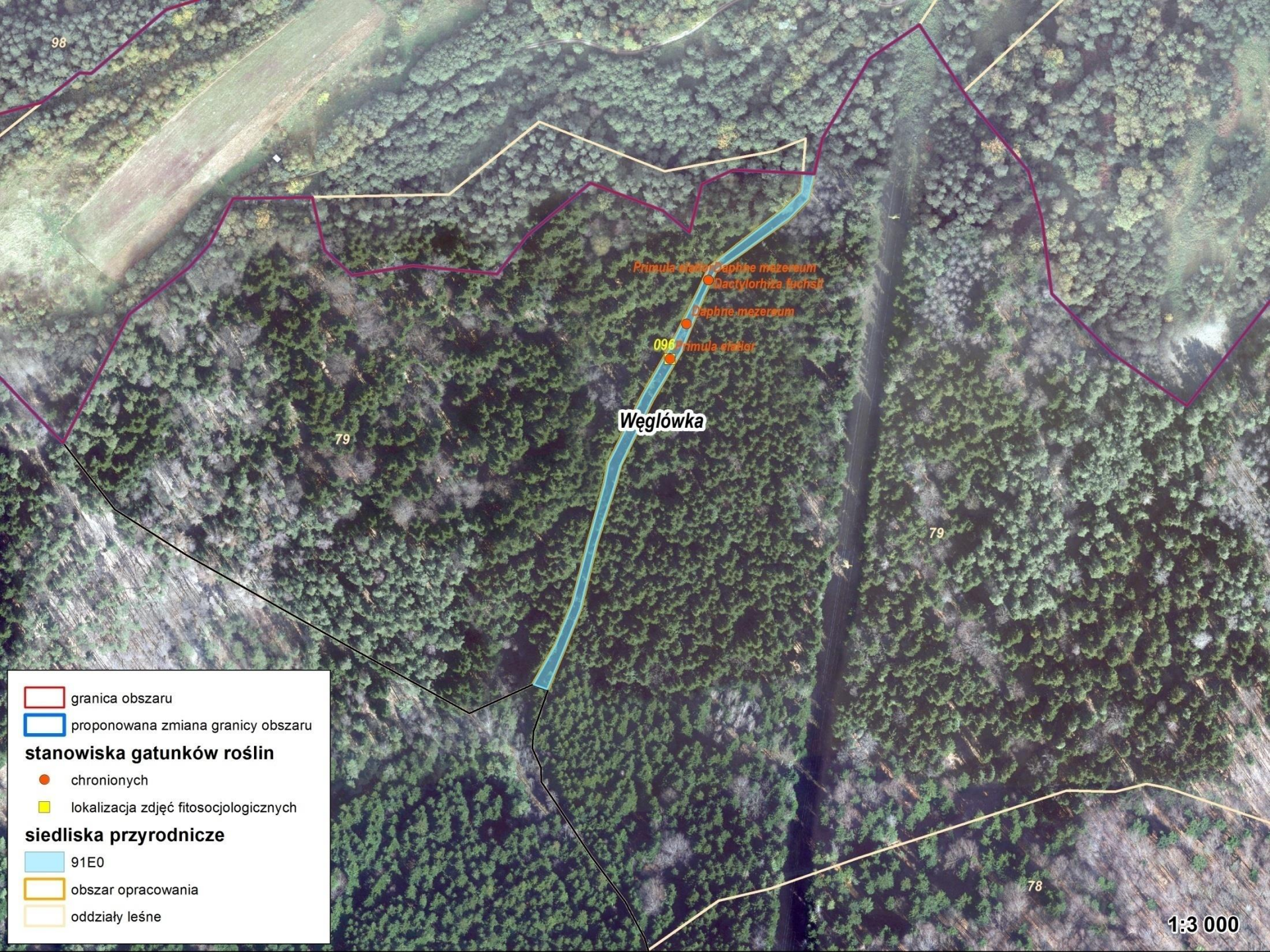
**Odrzykoń**

88

-  granica obszaru
-  proponowana zmiana granicy obszaru
-  obszar opracowania
-  oddziały leśne

1:4 000





98

79

79

78

Węglówka

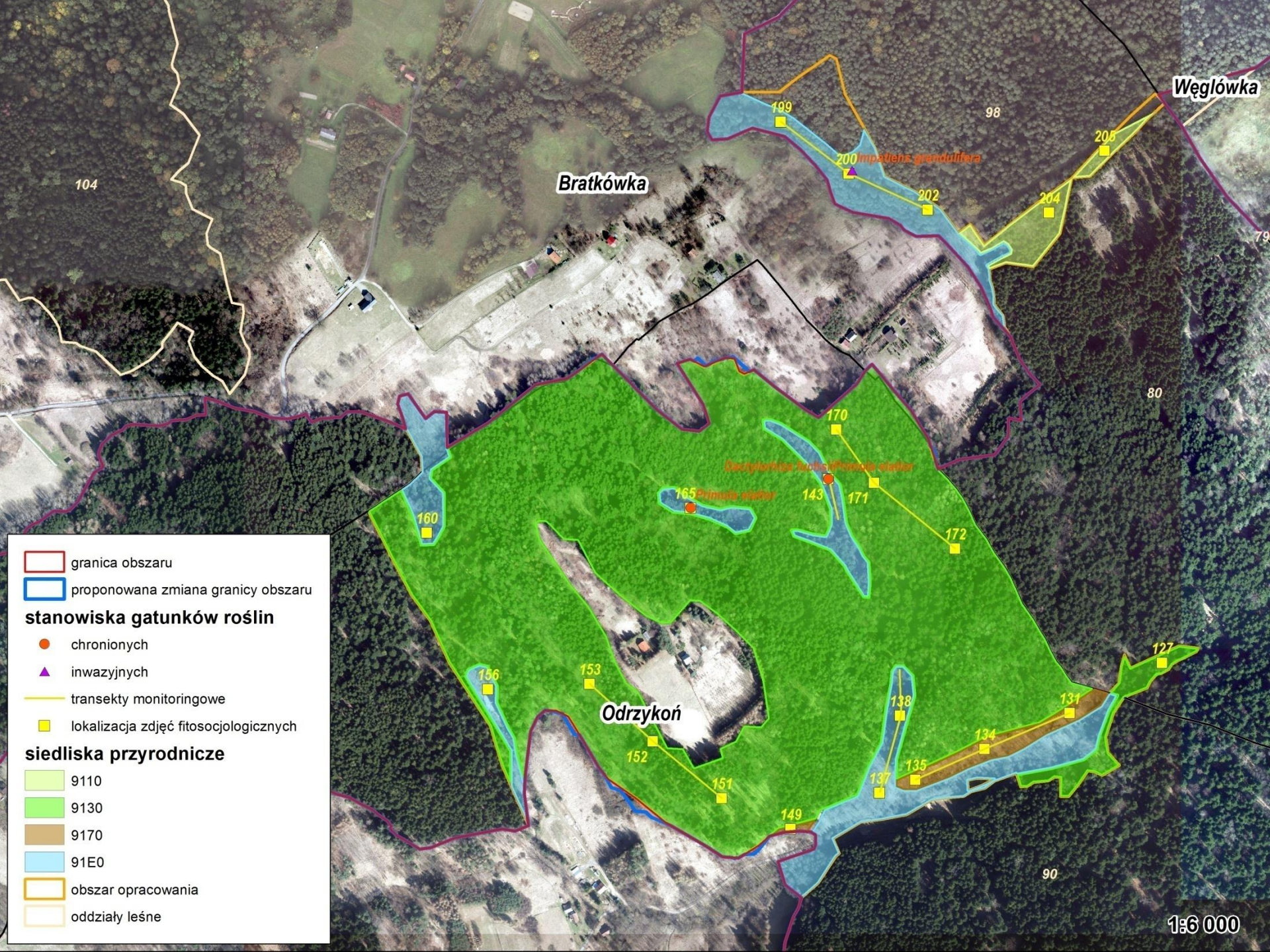
096

*Primula acaulis*  
*Daphne mezereum*  
*Dactylorhiza fuchsii*  
*Daphne mezereum*  
*Primula acaulis*

- granica obszaru
- proponowana zmiana granicy obszaru
- stanowiska gatunków roślin**
- chronionych
- lokalizacja zdjęć fitosocjologicznych
- siedliska przyrodnicze**
- 91E0
- obszar opracowania
- oddziały leśne

1:3 000





- granica obszaru
- proponowana zmiana granicy obszaru

**stanowiska gatunków roślin**

- chronionych
- ▲ inwazyjnych
- transekty monitoringowe
- lokalizacja zdjęć fitosocjologicznych

**siedliska przyrodnicze**

- 9110
- 9130
- 9170
- 91E0
- obszar opracowania
- oddziały leśne

Bratkówka

Odrzykoń

Węglówka

104

98

199

200

202

204

205

170

165

143

171

172

160

156

153

152

151

149

138

137

135

134

131

127

90

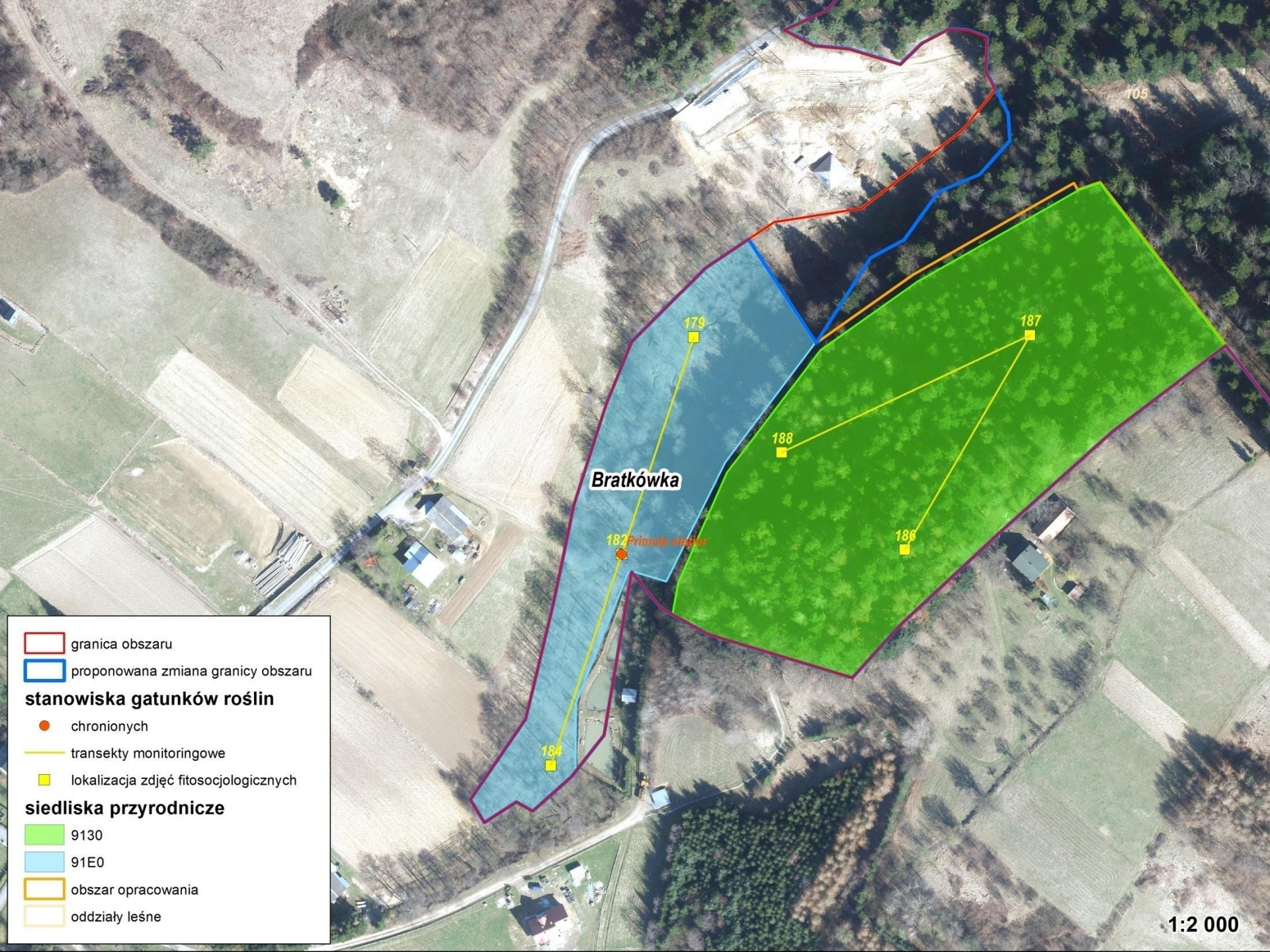
*Impatiens glandulifera*

*Dactylorhiza borisoffensis* *etaler*

*Primula acaulis*

1:6 000





- granica obszaru
- proponowana zmiana granicy obszaru
- stanowiska gatunków roślin**
- chronionych
- transekty monitoringowe
- lokalizacja zdjęć fitosocjologicznych
- siedliska przyrodnicze**
- 9130
- 91E0
- obszar opracowania
- oddziały leśne

**Bratkówka**

182 *Primula elatior*

179

188

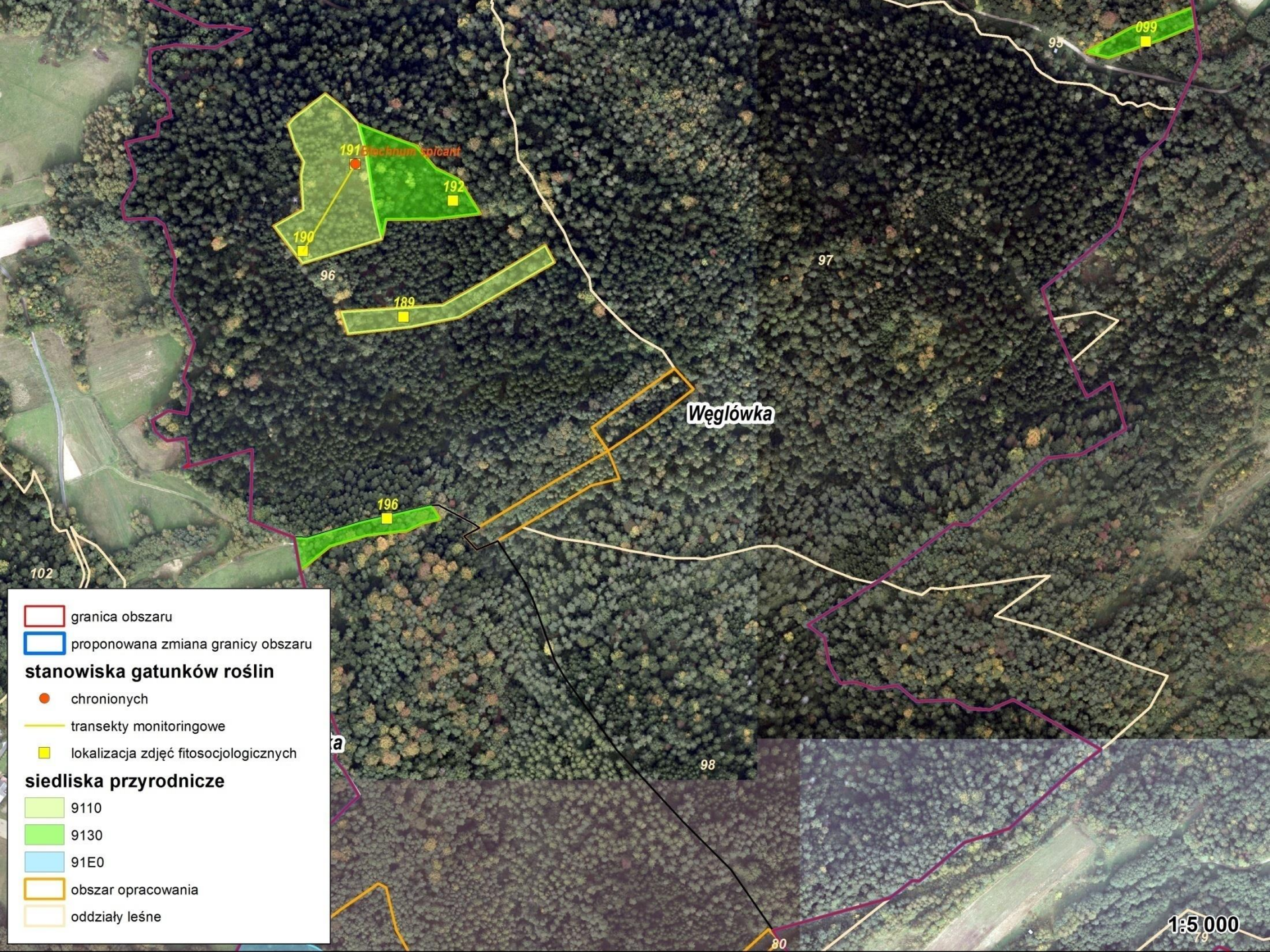
186

187

184

105





102

191 *Blechnum spicant*

190

192

96

189

97

Węglówka

196

95

099

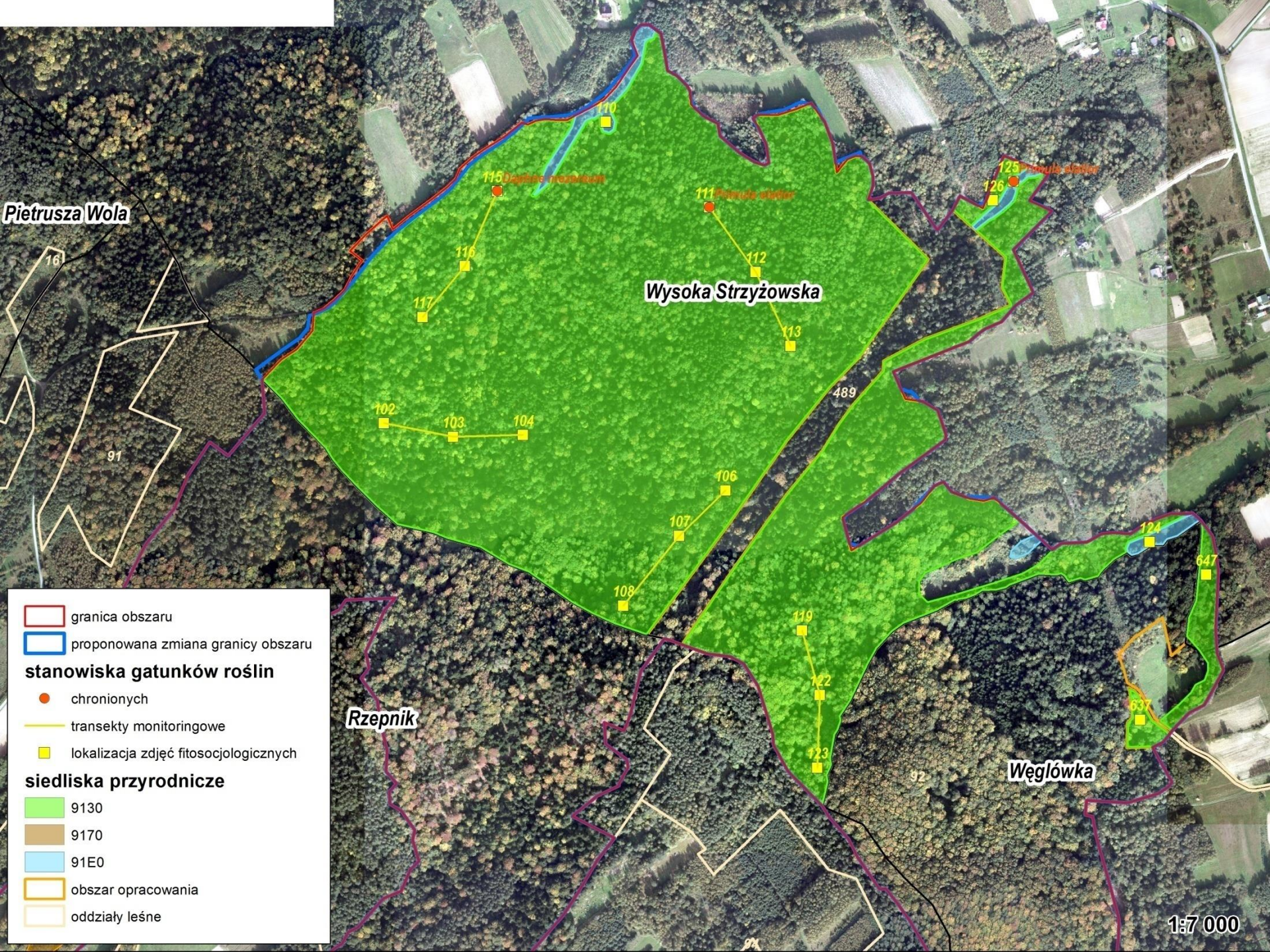
98

90

1:5 000

- granica obszaru
- proponowana zmiana granicy obszaru
- stanowiska gatunków roślin**
- chronionych
- transekty monitoringowe
- lokalizacja zdjęć fitosocjologicznych
- siedliska przyrodnicze**
- 9110
- 9130
- 91E0
- obszar opracowania
- oddziały leśne





Pietrusza Wola

Wysoka Strzyżowska

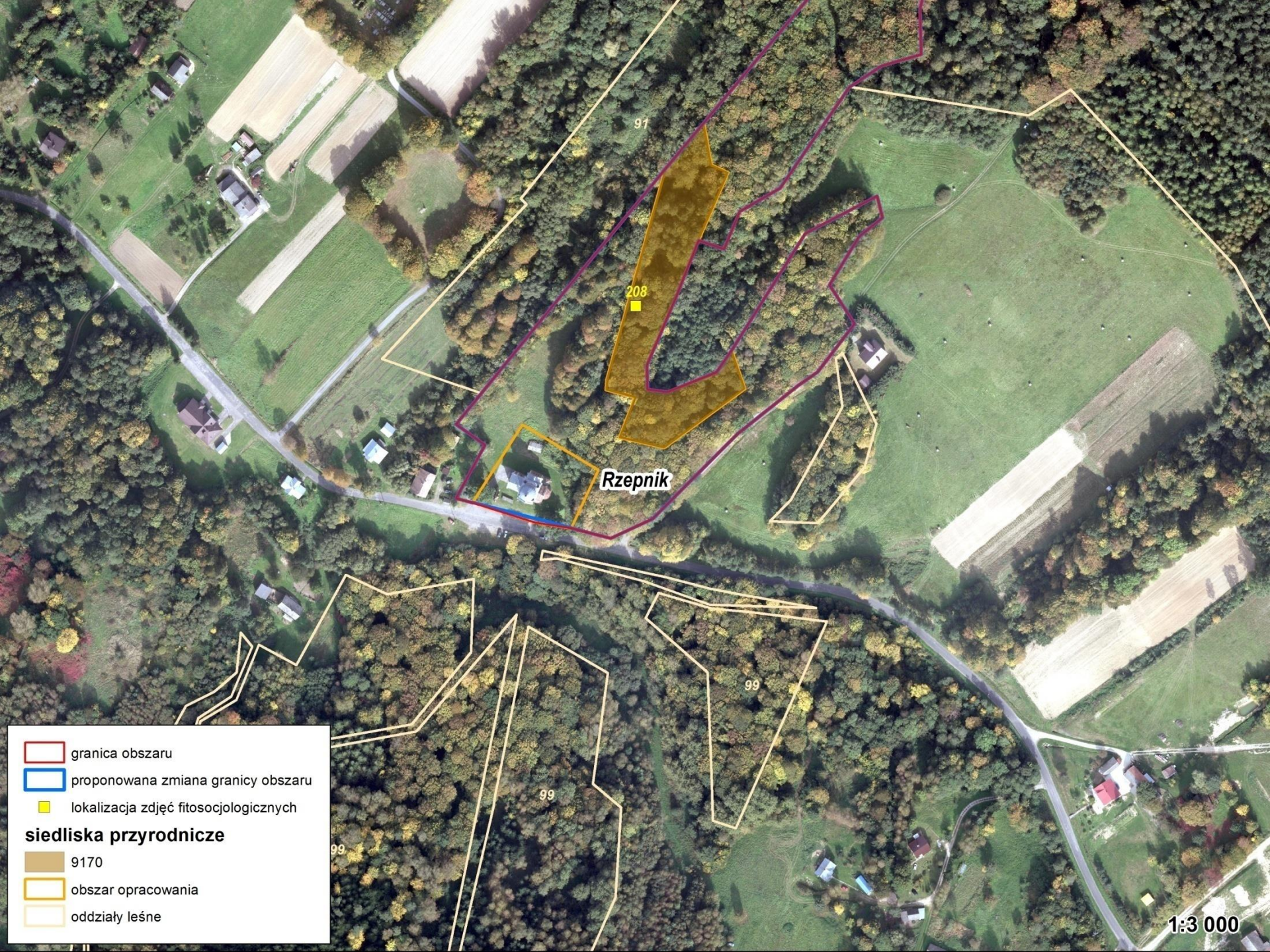
Rzepnik

Węglówka

- granica obszaru
- proponowana zmiana granicy obszaru
- stanowiska gatunków roślin**
- chronionych
- transekty monitoringowe
- lokalizacja zdjęć fitosocjologicznych
- siedliska przyrodnicze**
- 9130
- 9170
- 91E0
- obszar opracowania
- oddziały leśne

1:7 000





- granica obszaru
  - proponowana zmiana granicy obszaru
  - lokalizacja zdjęć fitosocjologicznych
- siedliska przyrodnicze**
- 9170
  - obszar opracowania
  - oddziały leśne

Rzepnik

1:3 000





## NATURA 2000 - STANDARDOWY FORMULARZ DANYCH

dla obszarów specjalnej ochrony (OSO),  
proponowanych obszarów mających znaczenie dla Wspólnoty (pOZW),  
obszarów mających znaczenie dla Wspólnoty (OZW) oraz  
specjalnych obszarów ochrony (SOO)

OBSZAR	PLH180027
NAZWA OBSZARU	Ostoja Czarnorzecka

Przedmioty ochrony w obszarze – siedliska (ocena stanu zachowania):

- 9110 Kwaśne buczyny – FV
- 9130 Żyzne buczyny – U1
- 91E0 Łęgi wierzbowe, topolowe, olszowe i jesionowe – U2
- 9170 Grąd subkontynentalny - FV





## NATURA 2000 - STANDARDOWY FORMULARZ DANYCH

dla obszarów specjalnej ochrony (OSO),  
proponowanych obszarów mających znaczenie dla Wspólnoty (pOZW),  
obszarów mających znaczenie dla Wspólnoty (OZW) oraz  
specjalnych obszarów ochrony (SOO)

OBSZAR	PLH180027
NAZWA OBSZARU	Ostoja Czarnorzecka

Przedmioty ochrony w obszarze – gatunki (wyniki inwentaryzacji w obszarze objętym PZO):

- 1324 Nocek duży *Myotis myotis* – nie stwierdzono obecności w schronieniu letnim,
- 1193 Kumak górski *Bombina variegata* – potwierdzono występowanie (U1),
- 2001 Traszka karpacka *Triturus montandoni* – nie potwierdzono.



# 1324 Nocek duży *Myotis myotis*

To największy przedstawiciel rodzaju nocek *Myotis* występujący w Polsce.

Jako schronienia letnie wykorzystuje strychy budynków, w dziuple drzew, skrzynki lęgowe i podziemia. Końcem kwietnia początkiem maja samice gromadzą się w koloniach rozrodczych. Kolonie rozrodcze liczą najczęściej od kilkudziesięciu do kilkuset osobników formowane są przede wszystkim na strychach budynków.

Nocek duży jest gatunkiem ciepłolubnym. Sen zimowy trwa od października do marca-kwietnia. Hibernują osobno lub tworzą skupienia. W przestrzeni orientują się przy użyciu echolokacji, zasięg sonaru – do ok. 30-40 m.

Wykonuje średniodystansowe wędrówki między miejscami letniego i zimowego pobytu. Najdłuższy przelot osobnika obrączkowanego w Polsce to 253 km.

Poluje przede wszystkim w lasach, chociaż mogą polować również na terenach otwartych, pokarm zbierając przede wszystkim z podłoża z gruntu lub czasami w locie. Poluje przede wszystkim na chrząszcze, w tym najczęściej na przedstawicieli rodziny biegaczowatych *Carabidae*. Nietoperze te mogą przelatywać z kolonii rozrodczych na żerowiska na odległość 15 km, a w razie potrzeby nawet do około 25 km. Zwykle jednak (zwłaszcza samice w okresie karmienia młodych) wolą polować w odległości mniejszej do 10 km od kolonii. Podczas jednej nocy mogą odwiedzać kilka oddalonych od siebie miejsc żerowania.



Nocek duży na strychu cerkwi w Rzepniku w 2008 roku





# Dane WZS w Rzeszowie

 granica obszaru

 obszar opracowania

**Gatunki zwierząt**

 *Myotis myotis*

**Siedliska przyrodnicze**

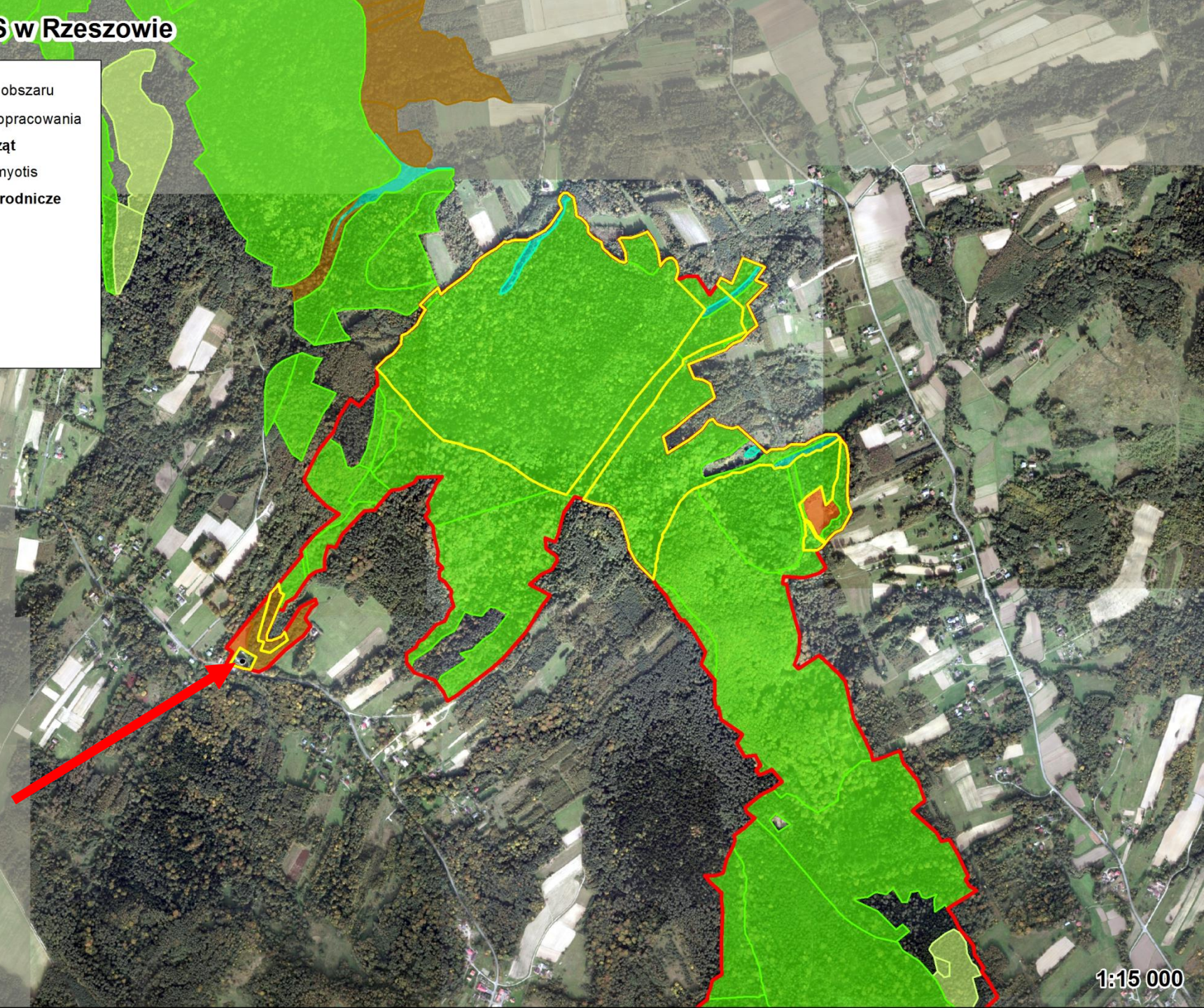
 6510

 9110

 9130

 9170

 91E0









# 1193 Kumak górski *Bombina variegata*

Kumak górski występuje w Polsce niemal wyłącznie w Karpatach wraz z ich pogórzem. Nieliczne stanowiska znajdują się w Sudetach. Ogólnie, północna granica zasięgu kumaka górskiego w Polsce sięga pogórza i kończy się wraz ze spadkiem wysokości nad poziomem morza poniżej 250 m.

Ciało kumaka jest grzbietobrzusznie spłaszczone, kończyny krępe, przednie posiadają cztery place, tylne pięć. Tło grzbietu jest jednolicie szare lub gliniaste. U kumaka górskiego spód srebrzysty z jaskrawymi żółtymi plamami.

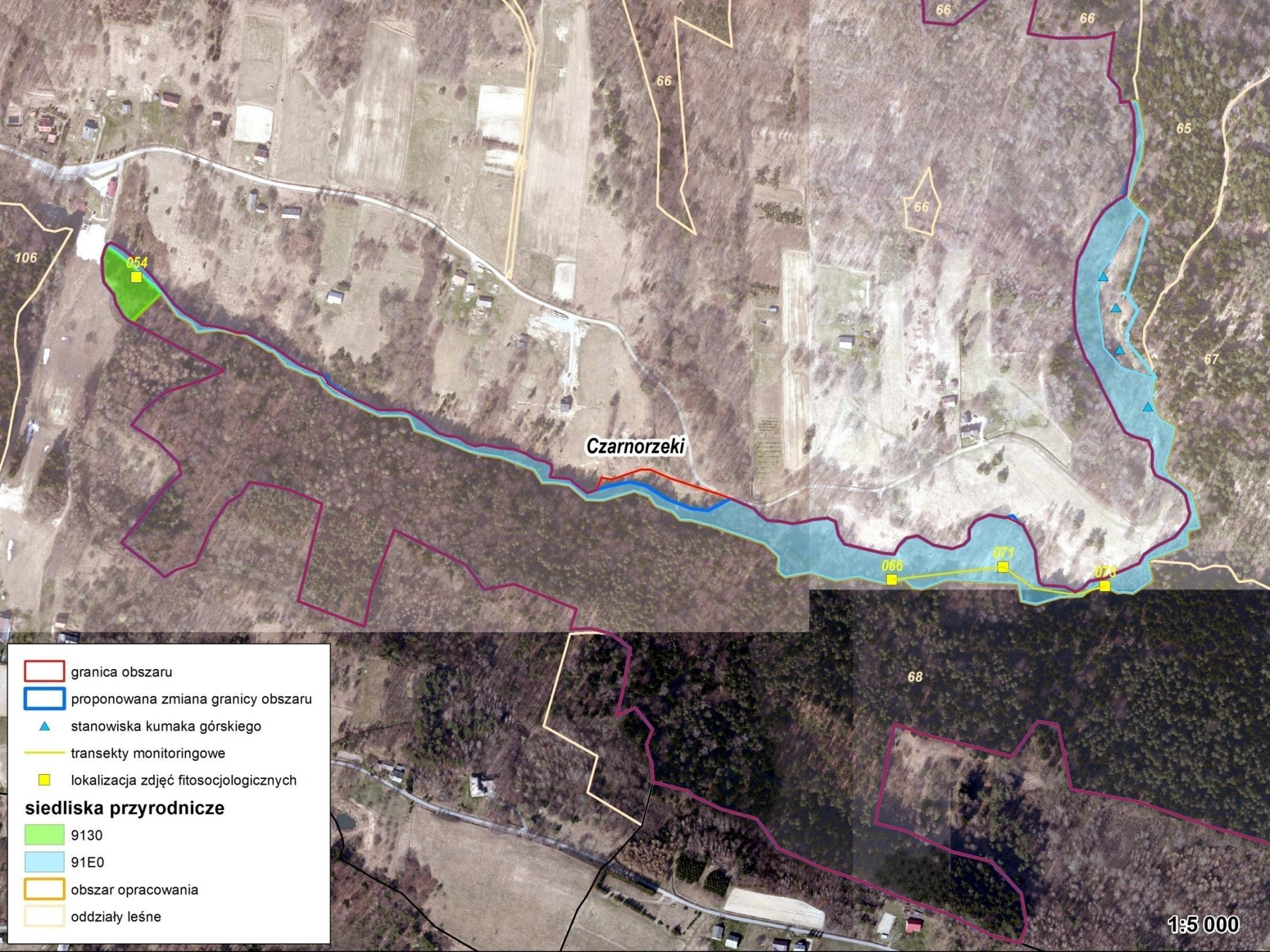
Na łądzie kumaki pojawiają się w niewielkich zbiornikach wodnych na pogórzach w połowie kwietnia, natomiast w wyższych partiach później. Preferuje niewielkie, płytkie zbiorniki wodne, jak: stawki, glinianki, rowy przydrożne, stawki osuwiskowe, żwirowiska nadrzeczne, młaki. W górach zasiedla kałuże tworzące się w zagłębieniach terenu, koleiny powstałe na gliniastych drogach leśnych lub śródpolnych w dolinach rzek. Kumaki żywią się głównie bezkręgowcami lądowymi: pająkami, chrząszczami, mrówkami, larwami motyli, pluskwiakami, natomiast kijanki odżywiają się głównie glonami z powierzchni roślin i kamieni.



**Kumak górski w okresowym zbiorniku , w koleinie drogi  
gruntowej**







Czarnorzeki

- granica obszaru
  - proponowana zmiana granicy obszaru
  - stanowiska kumaka górskiego
  - transekty monitoringowe
  - lokalizacja zdjęć fitosocjologicznych
- siedliska przyrodnicze**
- 9130
  - 91E0
- obszar opracowania
- oddziały leśne

1:5 000







# Zagrożenia

9110 Kwaśne buczyny

9170 Grąd subkontynentalny

Istniejące:

- Przyjęty sposób gospodarowania, w tym zbyt niski wiek rębności prowadzi do juwenalizacji i ujednoczenia struktury wiekowej drzewostanów.
- Usuwanie martwych i umierających drzew powoduje niedobór martwego drewna i tym samym brak odpowiednich siedlisk dla gatunków zasiedlających martwe drewno.

Potencjalne:

- Poszerzanie zabudowy jednorodzinnej wzdłuż granic obszaru spowoduje wzrost antropopresji.



# Zagrożenia

## 9130 Żyzne buczyny

Istniejące:

- Przyjęty sposób gospodarowania, w tym zbyt niski wiek rębności prowadzi do juwenalizacji i ujednoczenia struktury wiekowej drzewostanów.
- Usuwanie martwych i umierających drzew powoduje niedobór martwego drewna i tym samym brak odpowiednich siedlisk dla gatunków zasiedlających martwe drewno.
- Porzucone śmieci prowadzą do zanieczyszczenia wód i gleby

Potencjalne:

- Poszerzanie zabudowy jednorodzinnej wzdłuż granic obszaru spowoduje wzrost antropopresji.



# Zagrożenia

## 91E0 Łęgi

Istniejące:

- Zbyt intensywne pozyskiwanie drzewostanu olszowego skutkujące eliminacją warstwy drzew zmienia siedlisko w formacje ziołoroślowe
- Poszerzanie istniejącej zabudowy prowadzi do nasilenia niekorzystnych zjawisk związanych z antropopresją, a w skrajnych wypadkach do zniszczenia części siedliska.
- Pozbywanie się śmieci z gospodarstw domowych prowadzi do zanieczyszczenia wód i gleby.
- Wykorzystywanie dolin rzecznych do przejazdu lub zrywki drewna prowadzi do zniszczenia roślinności i naruszenia wierzchnich warstw gleby.
- Ekspansja gatunków zielnych obcego pochodzenia, a skrajnych wypadkach do przekształcenia warstwy zielnej w jednogatunkowe agregacje złożone z gatunku inwazyjnego.
- Ekspansja rodzimych gatunków zielnych, głównie pokrzywy *Urtica dioica*, miejscami także jeżyn *Rubus* sp. prowadzi do ubożenia gatunkowego płatów. Wprowadzanie świerka na siedlisko łągu (pinetyzacja) prowadzi do jego przekształcenia w uprawy/młodniki/drzewostany świerkowe.



# Zagrożenia

## 1193 Kumak górski

Istniejące:

- Wysychanie kałuż i rozlewisk może uniemożliwić zamknięcie cyklu rozwojowego płazów.
- Nagromadzenie martwej materii organicznej może doprowadzić do zarośnięcia zbiornika.
- Drapieżnictwo ogranicza sukces rozrodczy płazów

Potencjalne:

- Próby poprawy stanu drogi (utwardzenie) doprowadzą do zniszczenia stanowiska.



# Zagrożenia

## 1324 Nocek duży

Istniejące:

- W najbliższym sąsiedztwie obiektu znajduje się droga. W trakcie przelotu nad drogą istnieje możliwość kolizji z pojazdami.
- Przymuszczalnie na skutek remontu nastąpiło ograniczenie dostępu nocka dużego do obiektu (nie można wykluczyć, że nieobecność nocka dużego na strychu świątyni ma zupełnie inną przyczynę).
- Poszycie części dachu izolowane jest membraną dachową. Istnieje możliwość zaplątania się stóp nietoperzy we włókna membrany.
- Oświetlenie miejsc wylotu nietoperzy z obiektu i tras przelotu może utrudniać aktywność żerowiskową, opóźnić czas wylotu, doprowadzić do zwiększenia presji ze strony drapieżników. W chwili obecnej zagrożenie jest znikome – reflektor oświetlający świątynię jest zepsuty.



# Zagrożenia

## 1324 Nocek duży

Potencjalne:

- Na skutek ograniczenia areału i fragmentacji terenów leśnych może nastąpić ograniczenie powierzchni żerowisk.
- Może nastąpić zubożenie bazy pokarmowej na skutek stosowania insektycydów lub utrata żerowiska.
- Instalacja na kościele stacji bazowych (BTS) lub systemów łączności bezprzewodowej może pogarszać warunki bytowe nietoperzy.
- Przerwanie bezpiecznych dla nietoperzy tras przelotu na skutek braku nasadzeń zastępczych na miejsce usuwanych drzew i krzewów.
- Zanieczyszczenie światłem może utrudnić możliwości rekolonizacji strychu przez nocka dużego oraz ograniczyć aktywność innych gatunków nietoperzy.
- Drapieżnictwo ze strony kuny, sów, kota domowego.



# Działania ochronne

9110 Kwaśne buczyny, 9130 Żyzne buczyny, 9170 Grąd subkontynentalny:

Uwzględnienie w UPUL zasad zrównoważonej gospodarki leśnej:

- możliwie najszersze stosowanie rębni stopniowych i przerębnych z długim i bardzo długim okresem odnowienia (ok. 40 l.);
- preferowanie odnowienia naturalnego;
- kształtowanie odpowiedniego składu gatunkowego dostosowanego do siedliska.
- usuwanie z drzewostanu w pierwszej kolejności gatunków inwazyjnych – dąb czerwony i niezgodnych z siedliskiem – sosna, modrzew;
- pozostawianie na siedliskach przyrodniczych drzew martwych i zamierających (z wyłączeniem sytuacji klęskowych, zagrożenia stanu zdrowotnego drzewostanów oraz zagrożenia bezpieczeństwa publicznego).
- pozostawianie drzew biocenotycznych;
- pozostawienie do naturalnego rozpadu ok. 5% drzewostanów osiągających wiek rębności lub zaplanowanych do użytkowania rębego.

Zasady te należy wprowadzić do UPUL w trakcie najbliższej zmiany lub aktualizacji.



# Działania ochronne

91E0 łągi:

- Pozostawienie bez użytkowania lub użytkowanie z zachowaniem areału, struktury i składu gatunkowego właściwego dla siedliska.
- Usunięcie gatunków inwazyjnych – rdestowca ostrokończystego i niecierpka gruczołowatego. W przypadku niecierpka zabieg należy wykonać w całym płacie siedliska, zarówno w części znajdującej się na gruntach Skarbu Państwa z zarządzie Nadleśnictwa Kołaczyce jak i na gruntach niepaństwowych.



# Działania ochronne

1193 Kumak górski:

- Oczyszczenie zbiornika wodnego nr 1 z rzęsy wodnej i zarastającego go roślinności zielnej.



# Działania ochronne

1324 Nocek duży:

Dostosowanie obiektu schronienia letniego do potrzeb gatunku:

- zapewnienie wlotów na strych cerkwi w Rzepniku,
- remont poszycia dachu (odeskowanie poszycia dachu)
- ograniczenie zanieczyszczenia światłem (niedopuszczenie do oświetlenia bryły zewnętrznej świątyni lub oświetlenie jej w taki sposób by miejsca wlotów pozostały w cieniu).



# Działania ochronne

9110 Kwaśne buczyny, 9130 Żyzne buczyny,  
9170 Grąd subkontynentalny, 91E0 Łęg oraz  
1193 Kumak górski:

- Monitoring siedliska w oparciu o metodykę PMŚ GIOŚ.

Dwukrotnie, w 4 i 8 roku obowiązywania planu zadań ochronnych (w sezonie wegetacyjnym, maj-wrzesień)



# Działania ochronne

1324 Nocek duży:

- Monitoring siedliska w oparciu o metodykę PMŚ GIOŚ.

Zadanie warunkowe, które należy wykonywać w przypadku pojawienia się kolonii rozrodczej.

- Corocznie dwie kontrole: w pierwszej połowie czerwca i w lipcu. Dodatkowo należy prowadzić nocne obserwacje celem oceny stopnia wykorzystania wlotów dla nietoperzy.



# Wskazania do zmian w dokumentach planistycznych

Studium uwarunkowań i kierunków zagospodarowania przestrzennego Gminy Wojaszówka, uchwalone uchwałą nr nr XXIX/230/02 Rady Gminy Wojaszówka z dnia 21 stycznia 2002r. z późn. zm.

Działki/części działek o nr ewid. 363/2, 364, 365 w miejscowości Bratkówka, określone jako grunty przeznaczone pod budownictwo agroturystyczne i turystyczno-rekreacyjne oraz części działek o nr 369, 370 przeznaczone pod budownictwo wielofunkcyjne mieszkalno-usługowe, zajęte obecnie przez siedlisko przyrodnicze o kodzie 91E0, pozostawić w użytkowaniu leśnym.



# Korekta granicy

Wykonano dosunięcie części granicy obszaru do działek ewidencyjnych i wydzieleń leśnych, celem jej uczynienia.

Na działkach ew./częściach działek ew. zaproponowanych do wyłączenia z obszaru (m.in. 2326, 2314, 2315, 2307/1 w miejscowości Wysoka Strzyżowska, 105/2, 145/2, 153/14, 153/15, 503/2, 503/4, 503/5, 503/8, 504/5 w miejscowości Czarnorzeki), w ramach prac nie zinwentaryzowano siedlisk przyrodniczych/siedlisk gatunków, teren ten nie stanowi strefy buforowej, korytarza ekologicznego oraz nie pełni innych funkcji istotnych z punktu widzenia celów ochrony obszaru.

Należy zaznaczyć że części działek o nr: 105/2, 145/2, 503/2, 503/4, 503/5, 503/8, 504/5 w miejscowości Czarnorzeki, obecnie włączone do obszaru, nie znalazły się w propozycji WZS w Rzeszowie z 2008 roku, nie jest więc jasny powód ich włączenia na późniejszym etapie. Na działce 363/3 w miejscowości Bratkówka siedlisko przyrodnicze zostało zniszczone a teren zagospodarowany, nie ma więc przesłanek by dalej utrzymywać przedmiotową część działki w obszarze.

Obszar posiada również propozycję powiększenia o wzniesienie z rezerwatem „Prządki” i Sokolim Grzbietem. Kompleks ten miał być częścią obszaru wypracowanego przez WZS w Rzeszowie w 2008 roku i prawdopodobnie omyłkowo nie został ujęty w przesłanych do KE granicach.



# Kontakt

Koordynator projektu planu zadań ochronnych  
dla obszaru Ostoja Czarnorzecka

Dominik Wróbel

tel.: 503 765 895

e-mail: [pterido@interia.pl](mailto:pterido@interia.pl)



**Fundusze Europejskie**  
Infrastruktura i Środowisko



GENERALNA  
DYREKCJA  
OCHRONY  
ŚRODOWISKA



REGIONALNA  
DYREKCJA  
OCHRONY  
ŚRODOWISKA  
W RZESZOWIE

**Unia Europejska**  
Fundusz Spójności





# Do konsultacji

<https://korczyna.e-mapa.net/>

<https://wojaszowka.e-mapa.net/>