



**GŁÓWNY INSPEKTORAT OCHRONY ŚRODOWISKA**  
Departament Monitoringu Środowiska  
Regionalny Wydział Monitoringu Środowiska w Białymstoku

**OCENA STANU AKUSTYCZNEGO ŚRODOWISKA  
NA TERENIE WOJEWÓDZTWA PODLASKIEGO W  
ROKU 2023**

Autor:  
Adam Odziejewicz,  
*St. specjalista ds. hałasu i pól elektromagnetycznych*



ZATWIERDZAM

Dominik Polesiński

Naczelnik Regionalnego Wydziału  
Monitoringu Środowiska  
Departament Monitoringu Środowiska  
/- podpisano cyfrowo/

**Białystok, listopad 2024**

## SPIS TREŚCI

### I. WSTĘP

Według Dyrektywy Hałasowej 2002/49/WE odnoszącej się do oceny i zarządzania poziomem hałasu - hałas w środowisku to niepożądane lub szkodliwe dźwięki powodowane przez działalność człowieka na wolnym powietrzu, w tym hałas emitowany przez środki transportu, ruch drogowy, ruch kolejowy, ruch samolotowy, oraz hałas pochodzący z obszarów działalności przemysłowej.

Ochrona przed hałasem polega na zapewnieniu jak najlepszego klimatu akustycznego środowiska m. in. przez utrzymanie poziomu hałasu poniżej wartości dopuszczalnej lub co najmniej na tym poziomie oraz na zmniejszaniu poziomu hałasu co najmniej do dopuszczalnego, gdy nie jest on dotrzymany – art. 112 ustawy z dnia 27 kwietnia 2001 r. Prawo ochrony środowiska.

Celem funkcjonowania podsystemu monitoringu hałasu jest gromadzenie, przetwarzanie i rozpowszechnianie informacji o stanie akustycznym środowiska. W województwie podlaskim, w ramach monitoringu hałasu, Centralne Laboratorium Badawcze (CLB) wykonuje pomiary hałasu komunikacyjnego – drogowego. Ponadto w ramach Państwowego Monitoringu Środowiska gromadzone są także (w dedykowanej bazie danych) rezultaty z pomiarów hałasu komunikacyjnego i przemysłowego przekazywane do GIOŚ przez podmioty do tego zobowiązane.

### II. UREGULOWANIA PRAWNE DOTYCZĄCE DOPUSZCZALNYCH POZIOMÓW HAŁASU

Dopuszczalne poziomy hałasu określa Rozporządzenie Ministra Środowiska z dnia 14 czerwca 2007r. z późniejszymi zmianami (Dz.U.2014.112), w którym wartości graniczne hałasu uzależniono od rodzaju źródeł emisji, zabudowy terenu oraz pór doby (**tabela 1**).

**Tabela 1.** Dopuszczalne poziomy hałasu w środowisku powodowanego przez poszczególne grupy źródeł hałasu, z wyłączeniem hałasu powodowanego przez starty, lądowania i przeloty statków powietrznych oraz linie elektroenergetyczne, wyrażone wskaźnikami  $L_{AeqD}$  i  $L_{AeqN}$ , które to wskaźniki mają zastosowanie do ustalania i kontroli warunków korzystania ze środowiska, w odniesieniu do jednej doby oraz  $L_{DWN}$  i  $L_N$ , które to wskaźniki mają zastosowanie do prowadzenia długookresowej polityki w zakresie ochrony przed hałasem.

Lp.	Przeznaczenie terenu	Dopuszczalny poziom hałasu w [dB] / Dopuszczalny długookresowy średni poziom dźwięku			
		drogi lub linie kolejowe		Pozostałe obiekty i działalność będąca źródłem hałasu	
		$L_{AeqD} / L_{DWN}$	$L_{AeqN} / L_N$	$L_{AeqD} / L_{DWN}$	$L_{AeqN} / L_N$
1.	a) Strefa ochronna „A” uzdrowiska b) Tereny szpitali poza miastem	50 / 50	45 / 45	45 / 45	40 / 40
2.	a) Tereny zabudowy mieszkaniowej jednorodzinnej b) Tereny zabudowy związanej ze stałym lub czasowym pobytem dzieci i młodzieży c) Tereny domów opieki społecznej d) Tereny szpitali w miastach	61 / 64	56 / 59	50 / 50	40 / 40
3.	a) Tereny zabudowy mieszkaniowej wielorodzinnej i zamieszkania zbiorowego b) Tereny zabudowy zagrodowej c) Tereny rekreacyjno-wypoczynkowe d) Tereny mieszkaniowo-usługowe	65 / 68	56 / 59	55 / 55	45 / 45
4.	Tereny w strefie śródmiejskiej miast powyżej 100 tys. mieszkańców	68 / 70	60 / 65	55 / 55	45 / 45

### III. PODSTAWOWE WSKAŹNIKI OCENY HAŁASU

Wskaźniki hałasu są to parametry hałasu określone poziomem dźwięku A wyrażonym w decybelach (dB), w tym:

- 1) Wskaźniki hałasu mające zastosowanie do sporządzania strategicznych map hałasu oraz programów ochrony środowiska przed hałasem:
  - $L_{DWN}$  – długookresowy średni poziom dźwięku A wyrażony w decybelach (dB), wyznaczony zgodnie z ISO 1996-2: 1987 w ciągu wszystkich dób w roku (rozumianym jako dany rok kalendarzowy w odniesieniu do emisji dźwięku i średni rok w odniesieniu do warunków meteorologicznych), z uwzględnieniem pory dnia (przedział czasu od godz. 6<sup>00</sup> do godz. 18<sup>00</sup>), pory wieczoru (przedział czasu od godz. 18<sup>00</sup> do godz. 22<sup>00</sup>) oraz pory nocy (przedział czasu od godz. 22<sup>00</sup> do godz. 6<sup>00</sup>).
  - $L_N$  – długookresowy średni poziom dźwięku A wyrażony w decybelach (dB), wyznaczony zgodnie z ISO 1996-2: 1987 w ciągu wszystkich pór nocy w roku (przedział czasu od godz. 22<sup>00</sup> do godz. 6<sup>00</sup>) w roku (rozumianym jako dany rok kalendarzowy w odniesieniu do emisji dźwięku i średni rok w odniesieniu do warunków meteorologicznych).
- 2) Wskaźniki hałasu mające zastosowanie do ustalania i kontroli warunków korzystania ze środowiska w odniesieniu do jednej doby (krótkookresowe):
  - $L_{AeqD}$  – równoważny poziom dźwięku A dla pory dnia (przedział czasu od godz. 6<sup>00</sup> do godz. 22<sup>00</sup>),
  - $L_{AeqN}$  – równoważny poziom dźwięku A dla pory nocy (przedział czasu od godz. 22<sup>00</sup> do godz. 6<sup>00</sup>).

### IV. BADANIA HAŁASU KOMUNIKACYJNEGO W WYBRANYCH PUNKTACH WOJEWÓDZTWA PODLASKIEGO

W 2023 r. na terenie województwa podlaskiego wykonano pomiary hałasu drogowego.

#### IV.1 HAŁAS DROGOWY

##### IV.1.1. POMIARY WYKONANE W RAMACH PMS

W ramach realizacji zadań „Strategicznego Programu Państwowego Monitoringu Środowiska na lata 2020-2025”, w roku 2023 za cel wybrano drogę wojewódzką nr 671. Zbadano uciążliwość akustyczną oraz natężenie ruchu wzdłuż ww. drogi w 5 krótkookresowych punktach pomiarowych, zlokalizowanych na obszarach zabudowanych, w miejscowościach: Tykocin, Knyszyn, Jasionówka, Korycin oraz Janów. W ramach PMS prowadzono również pomiary natężenia hałasu w 2 punktach przy drodze głównej ruchu przyspieszonego S8 w Porosłach - Kolonia oraz S19 w Sochoniach.

Ponadto w każdym województwie jest wykonywana przynajmniej jedna lokalna mapa hałasu. W roku 2023 w woj. podlaskim, w ramach tego opracowania wykonano mapowanie 6,7 km odcinka drogi w Wasilkowie. Podstawą do wykonania lokalnej mapy były 2 pomiary określające wskaźniki długookresowe  $L_{DWN}$  i  $L_N$ . oraz 4 pomiary krótkookresowe  $L_{AeqD}$  i  $L_{AeqN}$ , w punktach zlokalizowanych na obszarze miasta.

## POMIARY W ODNIESIENIU DO 1 DOBY – POMIARY KRÓTKOOKRESOWE

Na poniższych mapach zwizualizowano lokalizację punktów pomiarowych krótkookresowych na obszarze poszczególnych miejscowości. Ponadto **tabele 2 – 8**, znajdujące się pod poszczególnymi rycinami, przedstawiają wyniki pomiaru hałasu drogowego w danym punkcie oraz średnie godzinowe natężenie ruchu samochodowego z monitorowanego odcinka drogi. W punktach, w których stwierdzono przekroczenie dopuszczalnego poziomu hałasu, wartości zostały zaprezentowane **czerną** czcionką.

### Tykocin



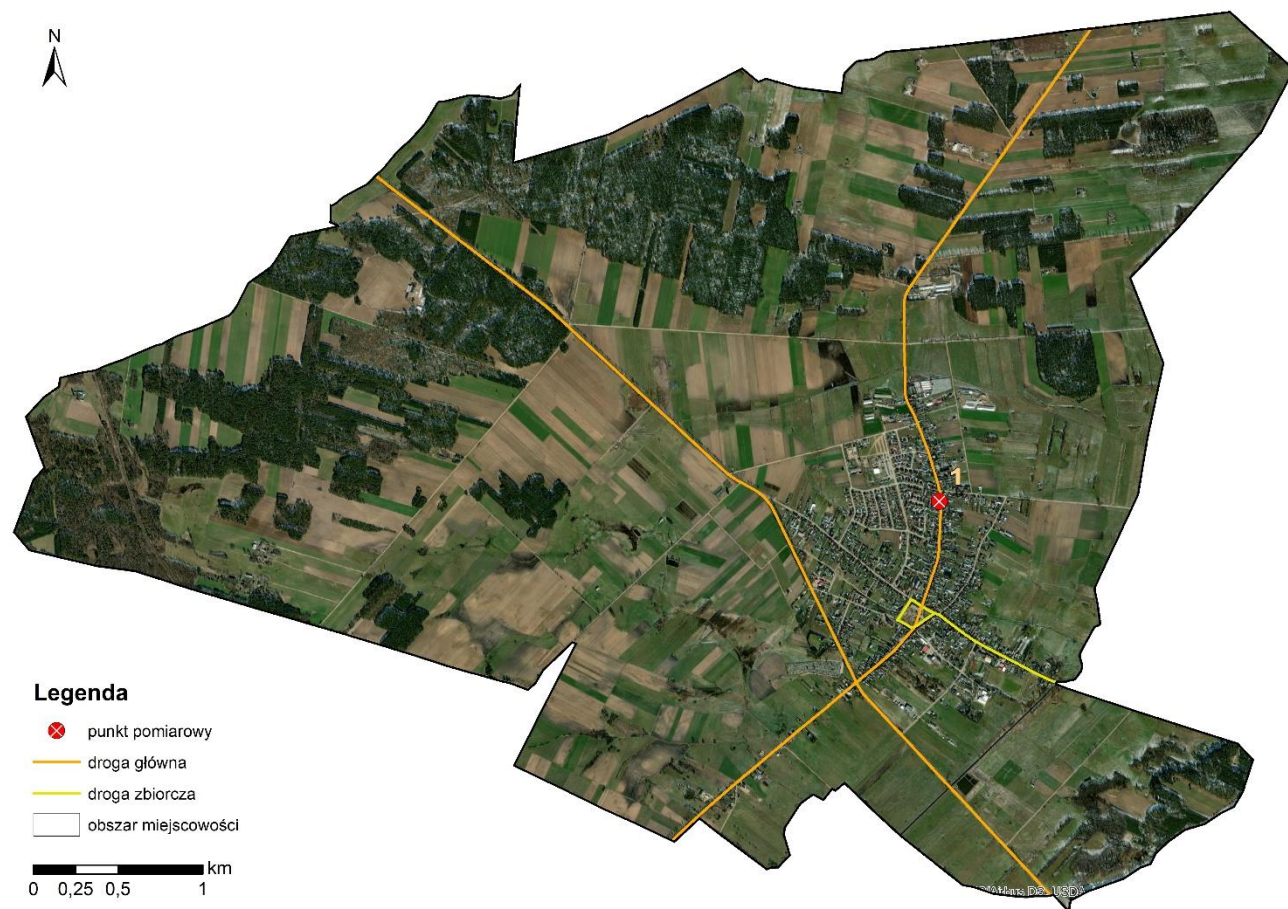
**Mapa 1.** Lokalizacja punktu pomiarowego hałasu drogowego na obszarze miejscowości Tykocin w 2023r. (źródło: GIOŚ/PMŚ)

**Tabela 2.** Wyniki pomiaru hałasu drogowego w wybranym punkcie pomiarowym na terenie Tykocina w 2023 r. (źródło: GIOŚ/PMŚ)

Numer pkt. pomiarowego	Lokalizacja punktów pomiarowych	L <sub>Aeq</sub> [dB]		Natężenie ruchu ogółem [poj/h]		Natężenie ruchu poj. ciężarowych [%]	
		Pora dnia	Pora nocy	Pora dnia	Pora nocy	Pora dnia	Pora nocy
1	PP - na granicy posesji chronionej -ul. Sokołowska 13	65,8	56,9	228	26	11%	22%

\* Poziomy hałasu określone czerną czcionką wskazują na przekroczenie poziomu dopuszczalnego

## Knyszyn



**Mapa 2.** Lokalizacja punktu pomiarowego hałasu drogowego na obszarze miejscowości Knyszyn w 2023r. (źródło: GIOŚ/PMŚ)

**Tabela 3.** Wyniki pomiaru hałasu drogowego w wybranym punkcie pomiarowym na terenie Knyszyna w 2023 r. (źródło: GIOŚ/PMŚ)

Numer pkt. pomiarowego	Lokalizacja punktów pomiarowych	L <sub>Aeq</sub> [dB]		Natężenie ruchu ogółem [poj/h]		Natężenie ruchu poj. ciężarowych [%]	
		Pora dnia	Pora nocy	Pora dnia	Pora nocy	Pora dnia	Pora nocy
1	PP - na granicy posesji mieszkaniowo-usługowej - ul. Grodzieńska 59A	63,8	55,6	198	29	4%	6%



## Jasionówka



**Mapa 3.** Lokalizacja punktu pomiarowego hałasu drogowego na obszarze miejscowości Jasionówka w 2023r. (źródło: GIOŚ/PMŚ)

**Tabela 4.** Wyniki pomiaru hałasu drogowego w wybranym punkcie pomiarowym na terenie Jasionówki w 2023 r. (źródło: GIOŚ/PMŚ)

Numer pkt. pomiarowego	Lokalizacja punktów pomiarowych	L <sub>Aeq</sub> [dB]		Natężenie ruchu ogółem [poj/h]		Natężenie ruchu poj. ciężarowych [%]	
		Pora dnia	Pora nocy	Pora dnia	Pora nocy	Pora dnia	Pora nocy
1	PP - na granicy posesji chronionej - ul. Korycińska 1	59,4	51,3	161	15	14%	25%

## Korycin



**Mapa 4.** Lokalizacja punktu pomiarowego hałasu drogowego na obszarze miejscowości Korycin w 2023r. (źródło: GIOŚ/PMS)

**Tabela 5.** Wyniki pomiaru hałasu drogowego w wybranym punkcie pomiarowym na terenie Korycina w 2023 r. (źródło: GIOŚ/PMS)

Numer pkt. pomiarowego	Lokalizacja punktów pomiarowych	L <sub>Aeq</sub> [dB]		Natężenie ruchu ogółem [poj/h]		Natężenie ruchu poj. ciężarowych [%]	
		Pora dnia	Pora nocy	Pora dnia	Pora nocy	Pora dnia	Pora nocy
1	PP - na granicy posesji z zabudową jednorodziną - Knyszyńska 1	57,1	52,1	100	15	10%	25%

## Janów



**Mapa 5.** Lokalizacja punktu pomiarowego hałasu drogowego na obszarze miejscowości Janów w 2023r. (źródło: GIOŚ/PMŚ)

**Tabela 6.** Wyniki pomiaru hałasu drogowego w wybranym punkcie pomiarowym na terenie Janowa w 2023 r. (źródło: GIOŚ/PMŚ)

Numer pkt. pomiarowego	Lokalizacja punktów pomiarowych	L <sub>Aeq</sub> [dB]		Natężenie ruchu ogółem [poj/h]		Natężenie ruchu poj. ciężarowych [%]	
		Pora dnia	Pora nocy	Pora dnia	Pora nocy	Pora dnia	Pora nocy
1	PP - na granicy posesji chronionej - ul. Sokóleka 41	60,7	52,3	91	7	13%	29%



## Porosty-Kolonia



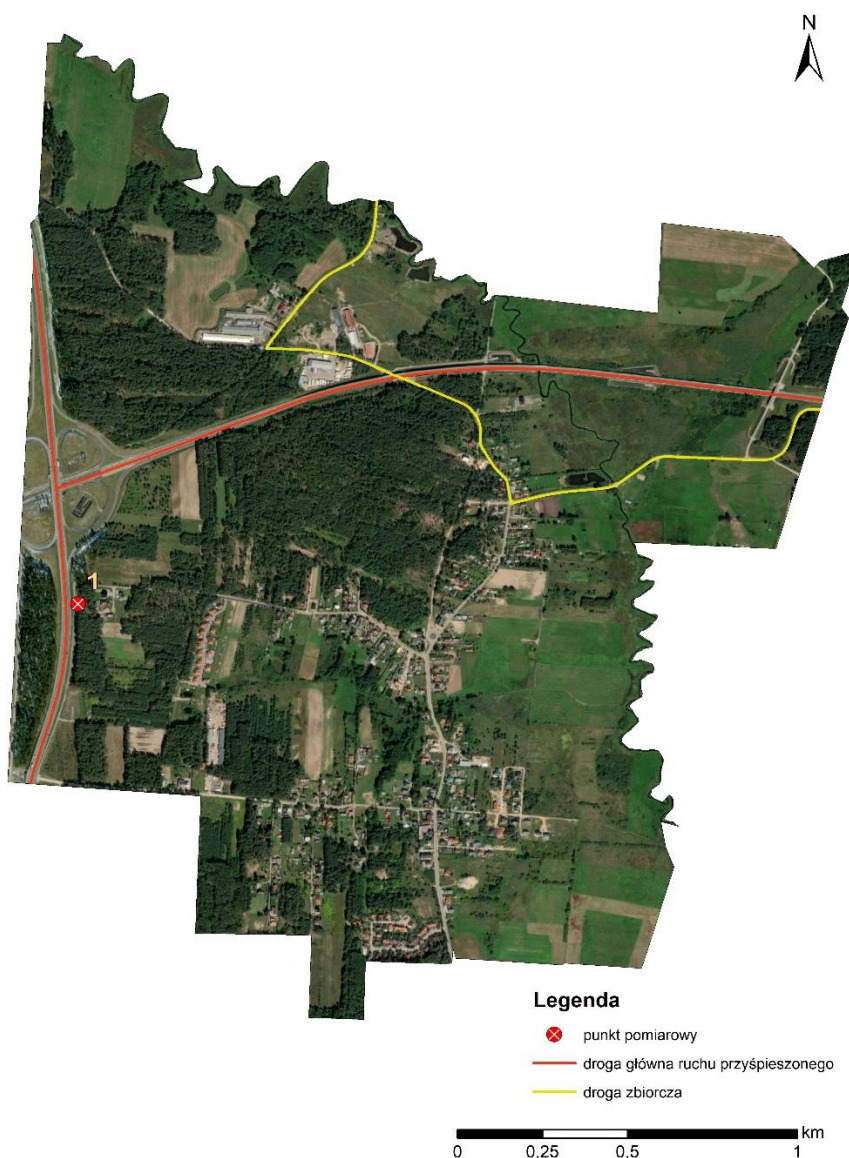
**Mapa 6.** Lokalizacja punktu pomiarowego hałasu drogowego na obszarze miejscowości Porosty-Kolonia w 2023r. (źródło: GIOŚ/PMŚ)

**Tabela 7.** Wyniki pomiaru hałasu drogowego w wybranym punkcie pomiarowym na terenie Porosty-Kolonia w 2023 r. (źródło: GIOŚ/PMŚ)

Numer pkt. pomiarowego	Lokalizacja punktów pomiarowych	L <sub>Aeq</sub> [dB]		<sup>1</sup> Natężenie ruchu ogółem [poj/h]		<sup>1</sup> Natężenie ruchu poj. ciężarowych [%]	
		Pora dnia	Pora nocy	Pora dnia	Pora nocy	Pora dnia	Pora nocy
1	PP - na posesji chronionej - ul. Porosty- Kolonia 26B	62,5	56,1	-	-	-	-

<sup>1</sup>Pomiary hałasu wykonywane były bez monitorowania natężenia ruchu. Źródłem hałasu była wielopasmowa droga zlokalizowana na wiadukcie wraz z drogą dojazdową na poziomie terenu.

## Sochonie



**Mapa 7.** Lokalizacja punktu pomiarowego hałasu drogowego na obszarze miejscowości Sochonie w 2023r. (źródło: GIOŚ/PMŚ)

**Tabela 8.** Wyniki pomiaru hałasu drogowego w wybranym punkcie pomiarowym na terenie Sochoni w 2023 r. (źródło: GIOŚ/PMŚ)

Numer pkt. pomiarowego	Lokalizacja punktów pomiarowych	L <sub>Aeq</sub> [dB]		<sup>2</sup> Natężenie ruchu ogółem [poj/h]		<sup>2</sup> Natężenie ruchu poj. ciężarowych [%]	
		Pora dnia	Pora nocy	Pora dnia	Pora nocy	Pora dnia	Pora nocy
1	PP – na granicy posesji z zabudową jednorodziną - ul. Leśna 71	69,5	66,4	-	-	-	-

<sup>2</sup> Pomiary hałasu wykonywane były bez monitorowania natężenia ruchu pochodzącego z wielopasmowej drogi S19, ze względu na przeszkody naturalne.

## Wasilków



**Mapa 8.** Lokalizacja punktów pomiarowych hałasu drogowego na obszarze miejscowości Wasilków w 2023r. (źródło: GIOŚ/PMŚ)

**Tabela 9.** Wyniki pomiaru hałasu drogowego w wybranych punktach pomiarowych na terenie Wasilkowa w 2023 r. (źródło: GIOŚ/PMŚ)

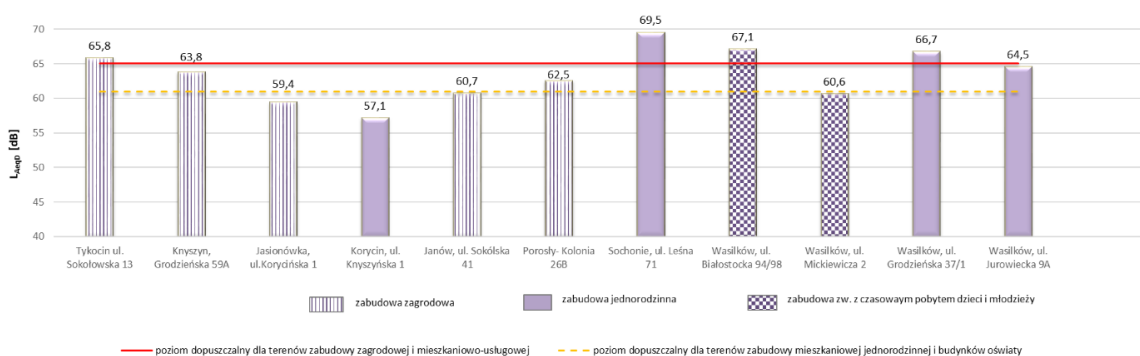
Numer pkt. pomiarowego	Lokalizacja punktów pomiarowych	L <sub>Aeq</sub> [dB]		Natężenie ruchu ogółem [poj/h]		Natężenie ruchu poj. ciężarowych [%]	
		Pora dnia	Pora nocy	Pora dnia	Pora nocy	Pora dnia	Pora nocy
1	PP - na granicy posesji ul. Białostocka 94/98 przy posesji żłobka dla dzieci	67,1	57,9	776	82	8%	7%



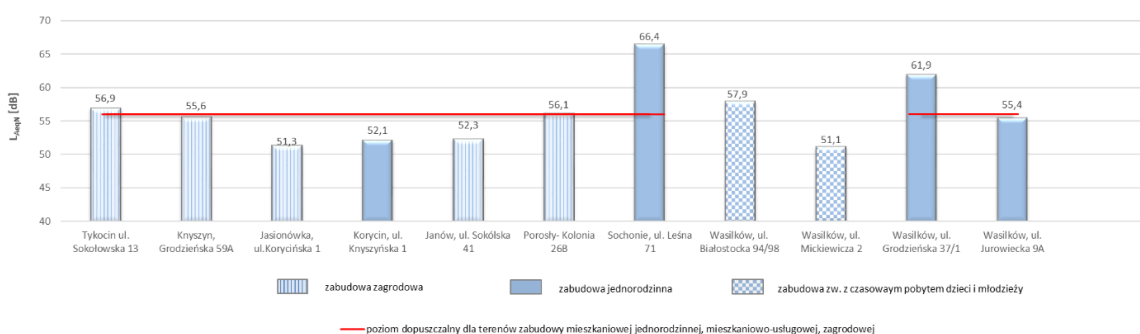
2	PP - na terenie Szkoły Podstawowej nr 1 ul. Mickiewicza 2	60,6	51,1	552	62	6%	6%
3	PP - na posesji pod adresem ul. Grodzieńska 37/1	66,7	61,9	552	65	6%	7%
4	PP - na posesji chronionej przy ul. Jurowiecka 9A	64,5	55,4	301	34	6%	7%

\* Poziomy hałasu określone czerwoną czcionką wskazują na przekroczenie poziomu dopuszczalnego

Wyniki pomiarów z powyższych tabel zostały umieszczone zbiorczo na poniższych **wykresach 1 i 2** z rozróżnieniem na porę dnia i nocy oraz ze wskazaniem dopuszczalnych norm w danym punkcie.



**Wykres 1.** Zestawienie wyników badań hałasu drogowego na terenie województwa podlaskiego w 2023 r. w porze dnia (źródło: GIOŚ/PMŚ)



**Wykres 2.** Zestawienie wyników badań hałasu drogowego na terenie województwa podlaskiego w 2023 r. w porze nocy (źródło: GIOŚ/PMŚ)

Zestawienie wyników pomiarów z dopuszczalnymi wartościami hałasu pozwala stwierdzić, że niewielkie przekroczenia mają miejsce w Tykocinie oraz w Wasilkowie przy zabudowie jednorodzinnej w tych samych punktach zarówno dla pory dnia jak i pory nocy. Wysokie wartości ponadnormatywnego hałasu odnotowano w punkcie skargowym, zlokalizowanym w Sochoniach przy ul. Leśnej. Są to przekroczenia rzędu 8,5 dB dla pory dnia oraz 10,4 dB dla pory nocy. Natomiast w przypadku terenów zabudowy związanej ze stałym lub czasowym pobylem dzieci i młodzieży przekroczenie dla pory dnia (brak norm dla pory nocy) ma miejsce na posesji w pobliżu żłobka, przy ul. Białostockiej 94/98 w Wasilkowie.



## POMIARY DŁUGOOKRESOWE

W mieście Wasilków wyznaczono również 2 punkty pomiarowe, w których badano wskaźniki długookresowe. Czas pomiarów wynosił łącznie 8 dób pomiarowych w następujących cyklach: 2 doby w dni powszednie oraz 1 doba podczas weekendu w okresie wiosennym, 2 doby w dni powszednie oraz 1 doba podczas weekendu w okresie jesiennym, 1 doba w dni powszednie w porze letniej, 1 doba w weekend w porze letniej. Podobnie jak w przypadku pomiarów jednodobowych, w trakcie pomiarów poziomu hałasu prowadzono ciągłą rejestrację natężenia ruchu w danym punkcie, z wyszczególnieniem pojazdów ciężkich. Dane te stanowią jedną z podstawowych składowych do stworzenia lokalnej mapy hałasu.



**Mapa 9.** Lokalizacja punktów długookresowych pomiarów hałasu drogowego na obszarze miasta Wasilków w 2023r. (źródło: GIOŚ/PMŚ)

**Tabela 10.** Wyniki pomiarów krótkookresowego poziomu hałasu ( $L_{AeqD}$  /  $L_{AeqN}$ ) w punktach oceny długookresowego poziomu hałasu w 2023 r. (źródło: GIOŚ/PMŚ)

Numer pkt. pomiarowego	Lokalizacja punktów pomiarowych	Równoważny poziom hałasu $L_{AeqD}$ / $L_{AeqN}$ [dB]		Natężenie ruchu ogółem [poj/h]		Natężenie pojazdów ciężarowych [%]	
		dzień powszedni	weekend	dzień powszedni	weekend	dzień powszedni	weekend
Pora dnia $L_{AeqD}$							
1	PP - Wasilków, ul. Grodzieńska 74	64,6		522		6,7	
		64,7	62,5	533	471	6,4	2,0
		63,5	60,3	394	336	8,3	2,2
		64,6	62,8	504	420	6,4	1,9
		64,8		507		6,4	
Pora nocy $L_{AeqN}$							
1	PP - Wasilków, ul. Grodzieńska 74	55,8		60		7,8	
		55,9	55,8	64	62	6,6	5,8
		57,0	54,4	46	47	18,5	12,4
		55,8	56,1	49	51	8,7	7,9
		56,8		56		7,6	
Pora dnia $L_{AeqD}$							
2	PP - na posesji zabudowy mieszkaniowo-usługowej pod adresem ul. Białostocka 50	68,0		758		7,3	
		66,7	64,6	792	531	8,0	3,4
		66,5	65,2	765	518	7,9	4,1
		66,1	65,0	777	559	9,5	4,4
		67,1		786		9,4	
Pora nocy $L_{AeqN}$							
2	PP - na posesji zabudowy mieszkaniowo-usługowej pod adresem ul. Białostocka 50	59,4		77		8,1	
		59,6	58,2	81	76	5,9	6,4
		58,6	58,5	91	88	6,2	7,3
		59,8	58,2	82	77	9,0	8,3
		58,2		83		7,7	

\* Poziomy hałasu określone czerwoną czcionką wskazują na przekroczenie poziomu dopuszczalnego

**Tabela 11.** Wyniki długookresowych pomiarów hałasu drogowego - wskaźniki długookresowe  $L_{DWN}$  i  $L_N$  na terenie Wasilkowa w 2023 r. (źródło: GIOŚ/PMŚ)

Numer pkt. pomiarowego	Lokalizacja punktów pomiarowych	Współrzędne geograficzne		$L_{DWN}$ [dB]	$L_N$ [dB]
		Szerokość geograficzna	Długość geograficzna		
1	PP - Wasilków, ul. Grodzieńska 74	53,206306	23,209333	65,7	56,1
2	PP - na posesji zabudowy mieszkaniowo-usługowej pod adresem ul. Białostocka 50	53,198389	23,200500	68,2	58,9

\*Poziomy hałasu określone czerwoną czcionką wskazują na przekroczenie poziomu dopuszczalnego

Dopuszczalne normy hałasu dla poszczególnych wskaźników przedstawiają się następująco: 64 dB dla  $L_{DWN}$  i 59 dla  $L_N$  w punkcie przy ul. Grodzieńskiej 74 oraz 68 dB dla  $L_{DWN}$  i 59 dla  $L_N$  przy ul. Białostockiej 50. Zestawienie uzyskanych wartości z normami dopuszczalnymi informuje o niewielkich przekroczeniach 1-2 dB w obu lokalizacjach wyłącznie wobec wskaźnika  $L_{DWN}$ .

#### IV.1.2. POZOSTAŁE POMIARY ZGROMADZONE W BAZIE EHALAS-P

Regionalny Wydział Monitoringu Środowiska w Białymstoku gromadzi (w bazie Ehałas-P) rezultaty pomiarów inspekcyjnych Wojewódzkiego Inspektoratu Ochrony Środowiska w Białymstoku oraz sprawozdania z pomiarów hałasu przekazywane przez zarządców dróg zgodnie z Rozporządzeniem Ministra Środowiska z dnia 16 czerwca 2011 (Dz.U. 2011 nr 140 poz. 824). W 2023 roku do bazy danych trafiły wyniki pomiarów hałasu komunikacyjnego z obszaru: Osowego Grądu, Porosłów, Szkocji (gm. Raczek) oraz miasta Białystok.

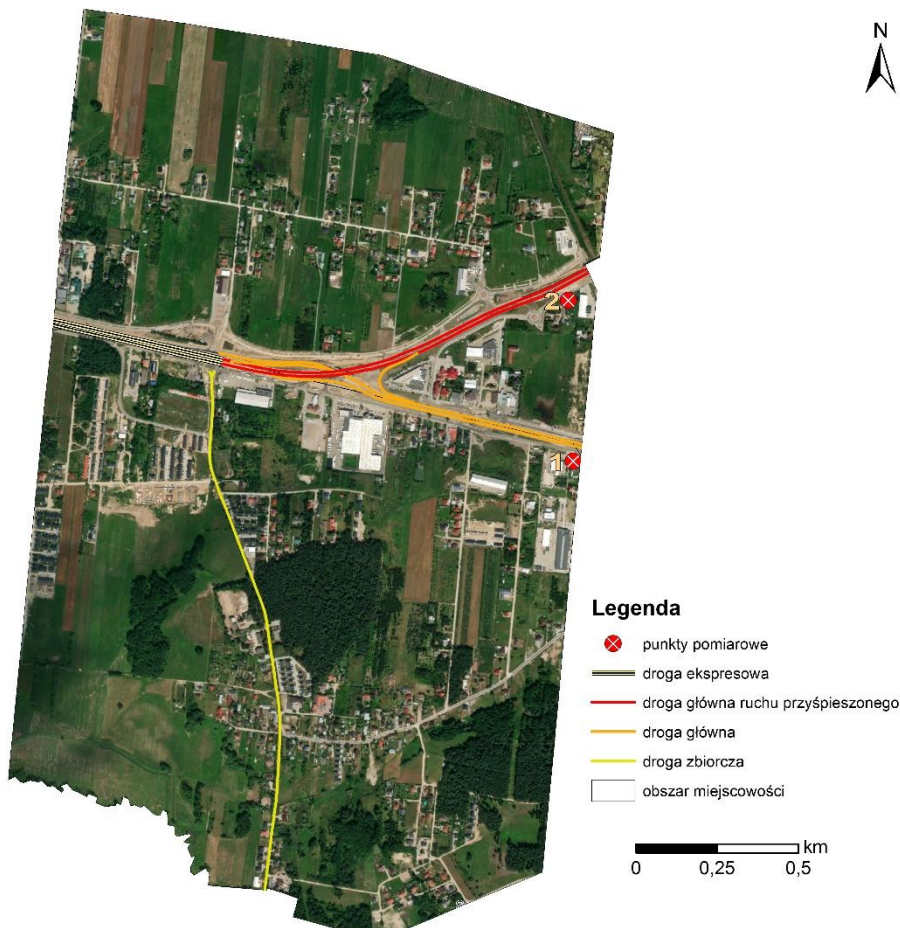


**Mapa 10.** Lokalizacja punktów pomiarowych hałasu drogowego na obszarze miejscowości Osowy Grąd w 2023r. (źródło: GIOŚ/PMŚ)

**Tabela 12.** Wyniki pomiaru hałasu drogowego w wybranych punktach pomiarowych na terenie Osowego Grądu w 2023 r. (źródło: GIOŚ/PMŚ)

Numer pkt. pomiarowego	Lokalizacja punktów pomiarowych	Współrzędne geograficzne punktu pomiarowego		L <sub>Aeq</sub> [dB]		Natężenie ruchu ogółem [poj/h]		Natężenie ruchu poj. ciężarowych [%]	
		Współrz. pp WGS84 (dł. geogr.)	Współrz. pp WGS84 (szer. geogr.)	Pora dnia	Pora nocy	Pora dnia	Pora nocy	Pora dnia	Pora nocy
1	Osowy Grąd, DK 8 Białystok- Suwałki - na wysokości Osowy Grąd 11	22,986639	53,792833	74,0	70,9	644	265	43%	63%
2	Osowy Grąd, DK 8 Białystok- Suwałki - na wysokości Osowy Grąd 11 przy elewacji budynku mieszkalnego	22,986581	53,792781	70,9	67,5				

\* Poziomy hałas określone czerwoną czcionką wskazują na przekroczenie poziomu dopuszczalnego



**Mapa 11.** Lokalizacja punktów pomiarowych hałasu drogowego na obszarze miejscowości Porosły w 2023r. (źródło: GIOŚ/PMŚ)

**Tabela 13.** Wyniki pomiaru hałasu drogowego w wybranych punktach pomiarowych na terenie Porosłów w 2023 r. (źródło: GIOŚ/PMŚ)

Numer pkt. pomiarowego	Lokalizacja punktów pomiarowych	Współrzędne geograficzne punktu pomiarowego		L <sub>Aeq</sub> [dB]		Natężenie ruchu ogółem [poj/h]		Natężenie ruchu poj. ciężarowych [%]	
		Współrz. pp WGS84 (dł. geogr.)	Współrz. pp WGS84 (szer. geogr.)	Pora dnia	Pora nocy	Pora dnia	Pora nocy	Pora dnia	Pora nocy
1	Porosły, PP8 - węzeł Porosły - hałas przy zabudowie mieszkaniowej przy drodze wojewódzkiej nr 676 (ul. Usługowa / Skrajna 1)	23,069658	53,146183	60,6	53,0	1691	327	3%	41%
2	Porosły, PP - zlokalizowany w świetle zamkniętego okna budynku chronionego (Porosły nr 3)	23,069853	53,150636	60,0	57,5	1429	173	9%	17%

\*Poziomy hałasu określone czerwoną czcionką wskazują na przekroczenie poziomu dopuszczalnego



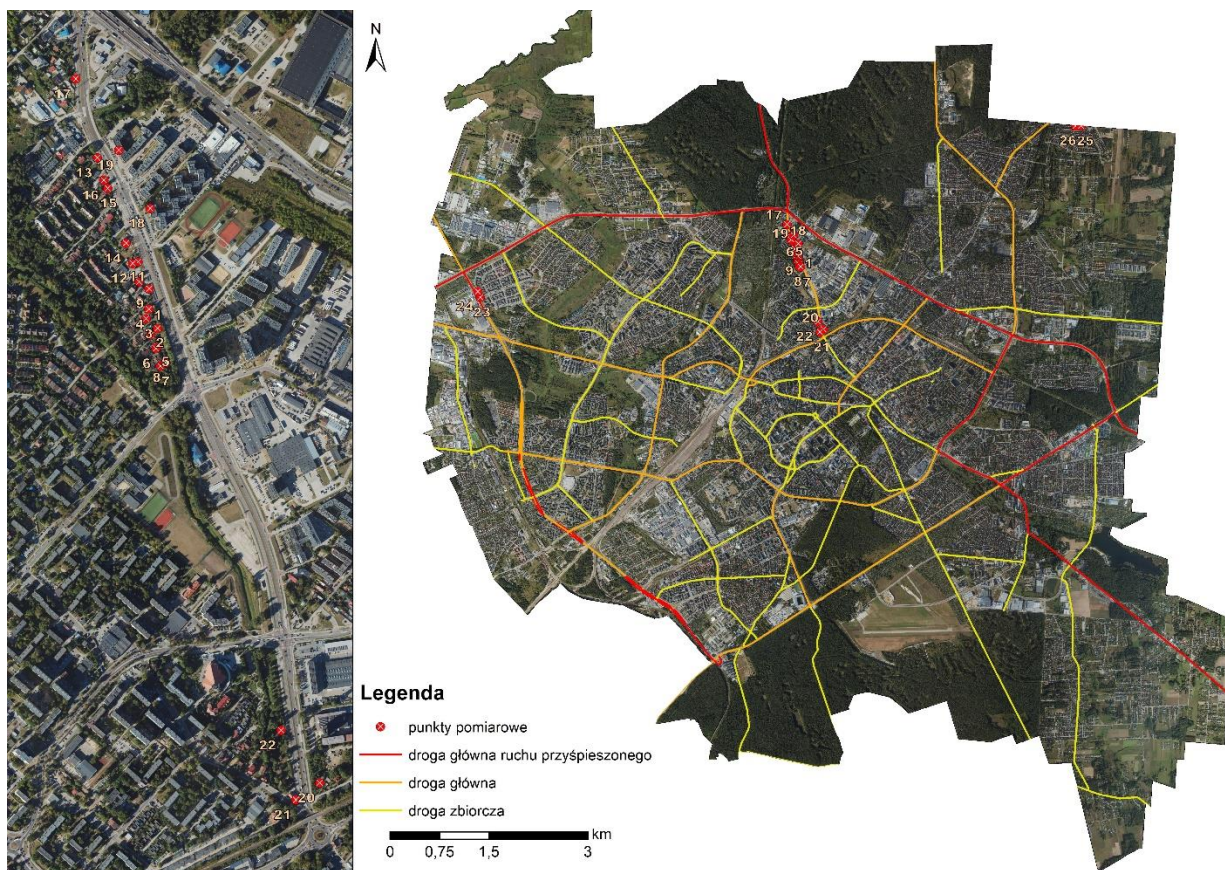


**Mapa 12.** Lokalizacja punktów pomiarowych hałasu drogowego na obszarze miejscowości Szkojca w 2023r. (źródło: GIOŚ/PMŚ)

**Tabela 14.** Wyniki pomiaru hałasu drogowego w wybranych punktach pomiarowych na terenie gminy Raczki węzeł Szkojca w 2023 r. (źródło: GIOŚ/PMŚ)

Numer pkt. pomiarowego	Lokalizacja punktów pomiarowych	Współrzędne geograficzne punktu pomiarowego		L <sub>Aeq</sub> [dB]		³Natężenie ruchu ogółem [poj/h]		³Natężenie ruchu poj. ciężarowych [%]	
		Współrz. pp WGS84 (dł. geogr.)	Współrz. pp WGS84 (szer. geogr.)	Pora dnia	Pora nocy	Pora dnia	Pora nocy	Pora dnia	Pora nocy
1	Szkojca, PP - na posesji chronionej przy zabudowie jednorodzinnej ( Szkojca 31A)	23,217917	53.973222	56,1	54,0	-	-	-	-

³Z uwagi na lokalizację punktu pomiarowego w pobliżu (80m) węzła drogowego typu „koniczyna” pomiar natężenia ruchu nie był wykonywany.



**Mapa 13.** Lokalizacja punktów pomiarowych hałasu drogowego na obszarze miasta Białystok w 2023r. (źródło: GIOŚ/PMŚ)

**Tabela 15.** Wyniki pomiaru hałasu drogowego w wybranych punktach pomiarowych na terenie miasta Białystok w 2023 r. (źródło: GIOŚ/PMŚ)

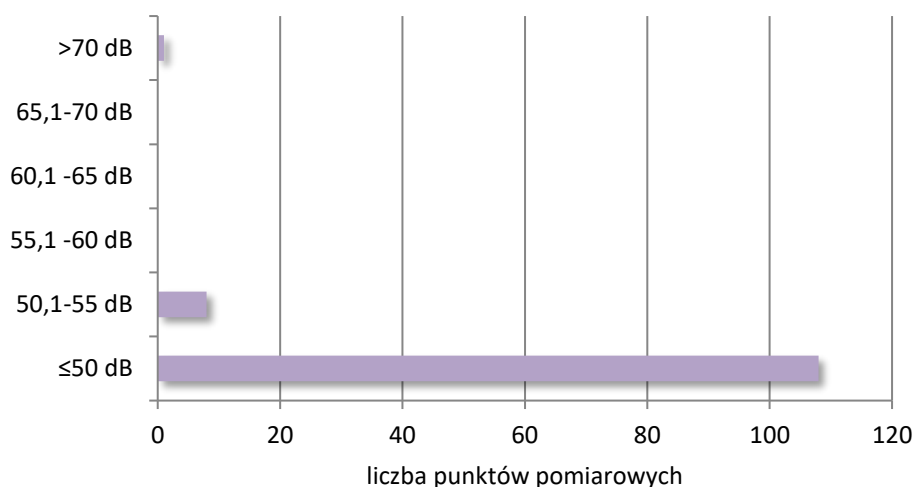
Numer pkt. pomiarowego	Lokalizacja punktów pomiarowych	Współrzędne geograficzne punktu pomiarowego		L <sub>Aeq</sub> [dB]		Natężenie ruchu ogółem [poj/h]		Natężenie ruchu poj. ciężarowych [%]	
		Współrz. pp WGS84 (dł. geogr.)	Współrz. pp WGS84 (szer. geogr.)	Pora dnia	Pora nocy	Pora dnia	Pora nocy	Pora dnia	Pora nocy
1	Białystok, PP- (PDH01) - na granicy posesji pod adresem Raclawicka 3	23,153636	53,152078	52,5	46,0	1059	116	3%	7%
2	Białystok, PP - (PDH02) - przy elewacji budynku chronionego pod adresem Raclawicka 5	23,153389	53,151944	47,3	40,1				
3	Białystok, PP- (PDH03) - przy elewacji budynku chronionego pod adresem Raclawicka 10	23,153264	53,152283	44,9	40,0				
4	Białystok, PP- (PDH04) - na posesji budynku chronionego pod adresem Raclawicka 12	23,153378	53,152478	53,0	47,8				
5	Białystok, PP- (PDH05) - przy elewacji budynku chronionego pod adresem Łańcucka 1	23,153603	53,151706	48,2	42,1				

6	Białystok, PP- (PDH06) - przy elewacji budynku chronionego pod adresem Łańcucka 3	23,153539	53,151672	47,2	41,3				
7	Białystok, PP- (PDH07) - na posesji budynku chronionego pod adresem Łańcucka 6	23,153658	53,151306	49,8	43,4				
8	Białystok, PP- (PDH08) - na posesji budynku chronionego pod adresem Łańcucka 8	23,153839	53,151369	49,9	44,6				
9	Białystok, PP- (PDH12) - przy elewacji budynku pod adresem Al. 1000-lecia Państwa Polskiego 15	23,153425	53,152886	53,6	48,2				
10	Białystok, PP- (PDH13) - przy budynku chronionym pod adresem Al. 1000-lecia Państwa Polskiego 17A	23,153111	53,153039	54,3	47,0				
11	Białystok, PP- (PDH14) - przy elewacji budynku pod adresem Al. 1000-lecia Państwa Polskiego 19	23,153114	53,153450	56,1	49,1				
12	Białystok, PP- (PDH15) - przy elewacji budynku chronionego pod adresem Al. 1000-lecia Państwa Polskiego 19B	23,152925	53,153422	49,6	43,7				
13	Białystok, PP- (PDH16) - przy elewacji budynku pod adresem Al. 1000-lecia Państwa Polskiego 35	23,151939	53,155603	62,4	55,5				
14	Białystok, PP- (PDH17) - przy elewacji budynku chronionego pod adresem Al. 1000-lecia Państwa Polskiego 23	23,152739	53,153839	56,3	49,5				
15	Białystok, PP- (PDH18) - przy elewacji budynku chronionego pod adresem Al. 1000-lecia Państwa Polskiego 29	23,152231	53,154972	59,8	53,2				
16	Białystok, PP- (PDH19) - przy elewacji budynku chronionego pod adresem Al. 1000-lecia Państwa Polskiego 31/2	23,152117	53,155144	60,5	53,7				
17	Białystok, PP- (PDH20) - przy elewacji budynku pod adresem Al. 1000-lecia Państwa Polskiego 47	23,151372	53,157231	64,8	56,6				
18	Białystok, PP- (PDH21) - przy elewacji budynku chronionego pod adresem Al. 1000-lecia Państwa Polskiego 50/53	23,153619	53,154517	59,4	53,0				
19	Białystok, PP- (PDH22) - przy elewacji budynku chronionego pod adresem Al. 1000-lecia Państwa Polskiego 60/51	23,152675	53,155736	61,3	54,3				
20	Białystok, PP- (PDH09) - przy elewacji budynku pod adresem Przytorowa 1	23,158208	53,142672	55,6	48,5				
21	Białystok, PP- (PDH10) - przy elewacji budynku pod adresem Al. 1000-lecia Państwa Polskiego 1	23,157375	53,142356	58,3	52,5	1432	168	3%	10%
22	Białystok, PP- (PDH11) - przy elewacji budynku chronionego pod adresem Al. 1000-lecia Państwa Polskiego 7	23,157008	53,143783	57,4	50,9				
23	Białystok, PP - zlokalizowany przy zabudowie wielorodzinnej (P1)	23,080972	53,149722	62,9	55,2	1465	589	7%	5%
24	Białystok, PP - przy zabudowie wielorodzinnej (P2)	23,080528	53,150528	62,1	55,0				
25	Białystok, PP - zlokalizowano na granicy posesji ul. Niemeńska 44	23,217917	53,168333	60,3	52,1	170	29	11%	15%
26	Białystok, PP - zlokalizowano na granicy posesji ul. Niemeńska 60	23,219167	53,168306	60,6	51,7				

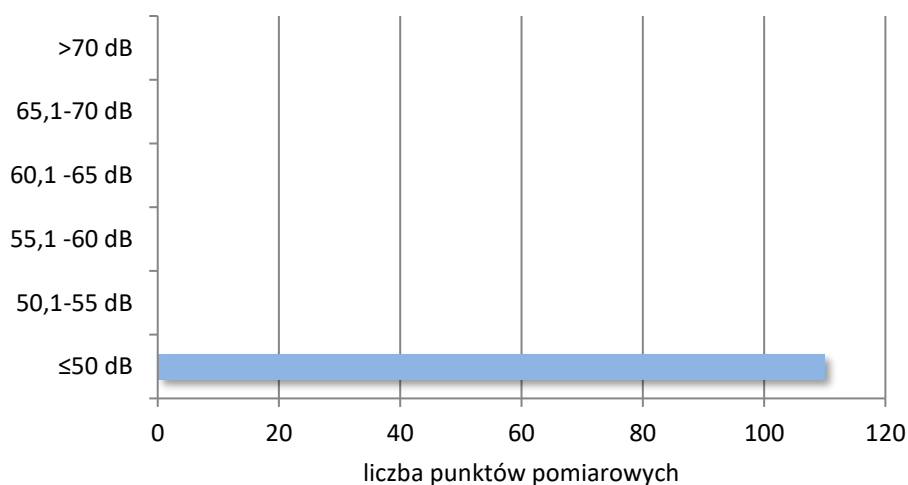




Poniższe wykresy przedstawiają liczbę punktów pomiarowych w poszczególnych zakresach poziomów hałasu dla pory dnia oraz pory nocy. W przypadku badań prowadzonych kolejny raz w tej samej lokalizacji przyjmowano najaktualniejszy wynik w danym punkcie. Wykonano 117 pomiarów dla pory dnia oraz 110 dla pory nocy.



**Wykres 3.** Liczba punktów pomiarowych w 2023 r. w poszczególnych zakresach poziomów hałasu – pora dnia (źródło: GIOŚ/PMŚ)



**Wykres 4.** Liczba punktów pomiarowych w 2023 r. w poszczególnych zakresach poziomów hałasu – pora nocy (źródło: GIOŚ/PMŚ)

Wszystkie pomiary wykonywane w porze nocy wykazały wartości ≤50dB. Podobnie sytuacja prezentuje się w porze dnia z tym wyjątkiem, że na 117 punktów pomiarowych 8 znalazło się w przedziale 50,1-55 dB oraz jeden >70 dB.

**Tabela 17.** Wyniki pomiarów hałasu przemysłowego na obszarze województwa podlaskiego w 2023r.  
(źródło: GIOŚ/PMŚ)

Numer pkt. pomiarowego	Lokalizacja punktów pomiarowych		L <sub>Aeq</sub> [dB]		Dopuszczalny poziom hałasu [dB]			
	mięscowość	przybliżona lokalizacja	Pora dnia	Pora nocy	Pora dnia	Pora nocy		
1	Białousy	PP - na granicy posesji chronionej (Białousy 63) od zachodniej strony	44,1	43,7	55	45		
2		PP-na granicy posesji chronionej (Białousy 63) od południowo-wschodniej strony	39,0	38,3				
3	Białystok	ul. Przytorowa 9	44,1	42,1	55	45		
4		PP - przy elewacji budynku mieszkalnego przy ul. Bitwy Białostockiej 7	46,2	43,3				
5		PP - przy elewacji budynku mieszkalnego wielorodzinnego ul. Poleska 15	45,0	40,5				
6		PP - przy elewacji budynku mieszkalnego wielorodzinnego ul. Poleska 13	45,4	40,9				
7		ul. Niedźwiedzia 65	50,8	42,9				
8		ul. Niedźwiedzia 59	45,9	40,8				
9		PP - przy zabudowie wielorodzinnej Żubrów 10	45,3	40,7				
10		ul. Boboli 91	44,7	37,1				
11		ul. Pozioma 5	42,9	42,0				
12		PP - w świetle otwartego okna budynku chronionego (Pozioma 5)	35,9	35,8				
13		PP - na granicy posesji chronionej przy ul. gen. Józefa Bema 111	51,2	49,1				
14		PP - na granicy posesji chronionej - ul. Prowiantowa 19	77,2	-				
15		PP – ul. Wiklinowa 8, przy granicy działki	43,2	39,1			50	40
16		Bielsk Podlaski	PP - w świetle zamkniętego okna budynku przy ul. Jana Pawła II 28	50,6			49,3	55
17	PP - na granicy terenu posesji od strony południowo-zachodniej		49,8	39,4				
18	PP - na granicy terenu posesji chronionej od strony wschodniej		49,9	39,9				
19	PP - na granicy posesji od strony zachodniej		47,8	38,0				
20	PP - w świetle zamkniętego okna budynku przy ul. Jana Pawła II 59		39,3	40,6				
21	Chrołowice	PP - na granicy terenu posesji od strony południowo - wschodniej (P1)	39,6	38,6	55,0	45,0		
22		PP - na granicy terenu posesji od strony południowo - wschodniej (P2)	37,1	35,7				
23	Czeremcha-Wieś	P1 - przy budynku wielorodzinnym ul. Fabryczna 17	46,5	35,4	55,0	45,0		
24		P2 - przy budynku wielorodzinnym ul. Fabryczna 13	49,6	37,2				
25		P3 - na granicy posesji chronionej przy ul. Długa 10	44,4	37,3				
26	Dubno	PP - na granicy działki od strony południowo-zachodniej	39,7	37,8	55,0	45,0		
27	Grajewo	przy budynku zabudowy jednorodzinnej, ul. W.Konopki 2	45,9	37,8	50,0	40,0		
28		przy budynku zabudowy wielorodzinnej, ul. Wojska Polskiego 72/17	42,1	36,3	55,0	45,0		
29		R1 ul.Koszarówka 3 na granicy posesji mieszkalnej	36,7	36,9	55,0	45,0		
30		R2 ul. Elżbiecin 1 na granicy posesji mieszkalnej	43,2	43,7				
31		R1 ul. Wiórowej 14	51,1	44,5				
32		R2 ul. Wiórowej 20	49,4	44,8				
33		R3 ul. Wiórowej 22 i 22a	50,9	44,8				
34		R4 ul. Wiórowej 24	47,4	43,9				

35		R5 ul. Koszarówka 3	37,0	37,2		
36	<b>Hryniewicze</b>	wschodnia granica składowiska	33,8	29,7	55,0	45,0
37		południowa granica składowiska	34,0	31,0		
38		południowo-zachodnia granica składowiska	43,1	30,7		
39		zachodnia granica składowiska	42,3	32,6		
40		<b>Ignatki</b>	PP - na granicy posesji chronionej ( Ignatki 42)	47,9		
41	PP - na granicy posesji chronionej ( Ignatki 42)		44,1	41,9		
42	PP - na granicy posesji chronionej ( Ignatki 42A)		47,8	41,5		
43	PP - na granicy posesji chronionej ( Ignatki 42A)		43,3	42,2		
44	<b>Kalinowo</b>	P1 południowy wschód posesji chronionej	41,1	39,9	55,0	45,0
45		P2 południowy zachód posesji chronionej	43,9	42,0		
46		PP - na granicy posesji chronionej od strony południowej	38,7	37,4		
47	<b>Knyszyn</b>	PP - ogrodzenie stacji - kierunek wschodni	36,8	35,3	-	-
48		PP - ogrodzenie stacji - kierunek południowy	27,7	27,4	-	-
49		PP - ogrodzenie stacji - kierunek zachodni	44,0	40,8	-	-
50		PP - ogrodzenie stacji - kierunek północny	29,7	26,9	-	-
51	<b>Kołodziej</b>	PP - na granicy posesji chronionej - zachód	35,6	34,8	55,0	45,0
52		PP - na granicy posesji chronionej - południowy zachód	36,3	36,0		
53		na granicy posesji- strona wschodnia	36,2	35,3		
54		na granicy posesji- strona zachodnia	38,5	37,8		
55		PP - na granicy posesji strona północno-zachodnia	39,1	37,0		
56	<b>Lewkowo Stare</b>	PP - w świetle zamkniętego okna budynku chronionego ( Lewkowo Stare 58)	31,8	37,7	55,0	45,0
57		PP - w świetle zamkniętego okna budynku chronionego (Lewkowo Stare 69)	38,9	39,0		
58	<b>Lipiny</b>	PP - na posesji chronionej Lipiny 254	39,3	38,0	55,0	45,0
59		przy granicy działki 55, obręb Lipiny	48,9	42,4		
60		PP - n granicy działki nr. 95 od strony południowo-wschodniej tereny zakładu	44,1	40,9		
61	<b>Nowa Wola</b>	P - na granicy działki od strony północno-zachodniej	44,2	42,8	55,0	45,0
62	<b>Ostrów Północny</b>	PP - zlokalizowany 15m od ogrodzenia/granicy instalacji	46,9	43,4	55,0	45,0
63	<b>Piątak</b>	PP1 - na granicy posesji od strony wschodniej	39,4	37,8	55,0	45,0
64		PP - przy elewacji budynku chronionego - południowy wschód	41,2	39,1	55,0	45,0
65		P1 - na granicy terenu zabudowy od strony północno - zachodniej	44,8	38,4		
66		P2 - na granicy terenu zabudowy od strony północno - wschodniej	43,1	39,2		
67		P1 - na granicy terenu zabudowy od strony południowo-zachodniej	36,4	36,7		
68		P2 - na granicy posesji chronionej akustycznie	22,6	22,6		
69	<b>Podgórze</b>	PP - na granicy działki nr 260 z zabudową zagrodową	43,6	42,4		
70		PP - granica działek nr 269/5 i 263/2 z zabudową zagrodową	44,6	41,5		
71		PP - na granicy działki nr 262/1 z zabudową zagrodową	45,9	44,4		
72		PP - na granicy działek nr 269/9 i 263/2 z zabudową zagrodową	44,7	41,9		
73		PP - na granicy działki nr 262/2 z zabudową zagrodową	46,7	44,5		
74		PP - na granicy działek nr 261 i 260 z zabudową zagrodową	46,4	43,9		
75		PP - na granicy działek nr 269/10 i 263/2 z zabudową zagrodową	44,3	43,0		
76	<b>Popiołówka</b>	PP - na granicy posesji chronionej od strony północno - zachodniej	39,0	36,6	55,0	45,0
77	<b>Przebród</b>	P1 na granicy posesji- Przebór 21F	45,8	-	50,0	40,0
78		P2 w świetle okna - Przebór 21F	46,9	-		
79	<b>Ryboły</b>	PP - na granicy posesji chronionej i zakładu ( 10m od terenu leśnego)	50,4	38,7	55,0	45,0
80		PP - na granicy posesji chronionej i fermy ( 66m od kurników)	48,1	40,7		

81	<b>Siemiatycze</b>	Siemiatycze Armii Krajowej 27	49,8	44,3	55,0	45,0	
82		PP - na granicy działki chronionej pod adresem A. Krajowej 19	48,8	44,6			
83		PP - przy elewacji budynku pod adresem A. Krajowej 19	45,1	40,8			
84			PP - przy elewacji budynku ul. Fabryczna 11	45,9	31,5	50,0	40,0
85			PP - na granicy posesji chronionej ul. Fabryczna 11	46,6	39,0		
86	<b>Skidlewo</b>	PP - na granicy posesji chronionej ( kierunek północ )	44,5	43,9	55,0	45,0	
87		PP - na granicy posesji chronionej ( kierunek wschód )	38,3	36,9			
88	<b>Skindzierz</b>	Skindzierz 5	53,3	37,7	55,0	45,0	
89	<b>Sokółka</b>	PP - na granicy działki chronionej ( oś. Buchwałowo 1)	38,9	38,9	55,0	45,0	
90		PP - na granicy działki chronionej ( oś. Buchwałowo 3)	39,3	39,0			
91	<b>Sowlany</b>	PP - na granicy posesji chronionej przy ul. Ułańska 4/9	18,4	-	55,0	45	
92		PP - na granicy posesji chronionej przy ul. Ułańska 4	18,1	-			
93	<b>Stary Kornin</b>	PP - na terenie chronionym przy zabudowie jednorodzinnej ( Stary Kornin 2)	36,0	31,4	50,0	40,0	
94		PP - na terenie chronionym zabudowy wielorodzinnej ( Stary Kornin 4)	38,5	32,8	55,0	45,0	
95		PP - na terenie chronionym zabudowy jednorodzinnej ( Stary Kornin 1)	36,4	30,7	50,0	40,0	
96	<b>Suwałki</b>	PP - przy północno-zachodniej elewacji budynku chronionego (Wojska Polskiego 110A)	48,0	41,2	55,0	45,0	
97		PP - przy południowo-zachodniej elewacji budynku chronionego (Wojska Polskiego 110A)	46,0	39,3	55,0	45,0	
98		P1 - 1m od płotu	43,0	44,0			
99		P2 - 0,5m od elewacji	41,4	41,8			
100		P1 - na posesji chronionej przy zabudowie wielorodzinnej ( ul. Witosa 2)	-	41,4			
101		P2 - przy elewacji budynku wielorodzinnego w świetle okna ( ul. Witosa 2)	-	39,6			
102	<b>Turość Kościelna</b>	PP - na granicy posesji budynku mieszkalnego ul. Łąkowa 1	40,4	39,2	55,0	45,0	
103		PP - na granicy posesji budynku mieszkalnego ul. Łąkowa 3	43,3	42,9			
104	<b>Tykocin</b>	PP - na granicy posesji chronionej - Sokołowska 34/1	53,0	44,3	55,0	45,0	
105		PP - na granicy posesji chronionej - Sokołowska 30	45,1	42,6			
106	<b>Wasilków</b>	PP - zlokalizowany na granicy działki z zabudową letniskową	49,3	-	55,0	45,0	
107		PP - na granicy działki od strony zachodniej	49,6	-			
108		PP - na granicy działki zabudowy mieszkaniowej od strony północnej (P4)	47,4	-	50,0	40,0	
109		PP - na granicy działki zabudowy mieszkaniowej od strony północnej (P3)	42,8	-			
110	<b>Wincenta</b>	P2 Banaś - granica posesji chronionej	44,0	43,5	55,0	45,0	
111		PP - na granicy posesji chronionej	43,1	43,3			
112	<b>Wojszki</b>	na granicy posesji chronionej - strona południowa	36,3	35,6	55,0	45,0	
113		na granicy posesji chronionej - strona wschodnia	39,2	38,5	55,0	45,0	
114	<b>Wólka</b>	P1 - na granicy terenu zabudowy od strony południowej	40,3	38,2	55,0	45,0	
115		P2- na granicy terenu zabudowy od strony południowo - zachodniej	37,7	35,8			
116	<b>Wysokie Mazowieckie</b>	PP - posesja otaczająca budynek chroniony	-	39,0	55,0	45,0	
117	<b>Żurobice</b>	P - północna granica terenu posesji prywatnej	45,0	43,8	55,0	45,0	
118		P - południowa granica terenu posesji prywatnej (za drogą)	38,3	37,0			
119		P1 - granica posesji przy ul. Mickiewicza 69	44,7	40,7			
120	<b>Mońki</b>	P2 - teren otaczający budynek mieszkalny przy ul. Mickiewicza 75	47,0	43,0	55,0	45,0	
121		P3 - granica posesji przy ul. Mickiewicza 85A	43,7	41,2			
122		P4 - granica posesji przy ul. Białowieskiej 109	40,8	39,0			

\*Poziomy hałas określone czerwoną czcionką wskazują na przekroczenie poziomu dopuszczalnego



## VI. LOKALNA MAPY HAŁASU

Zgodnie z „Wykonawczym Programem Państwowego Monitoringu Środowiska na rok 2024 Monitoring hałasu” oraz art. 117 ust. 5 ustawy POŚ Główny Inspektorat Ochrony Środowiska Regionalny Wydział Monitoringu Środowiska w Białymstoku wykonał w roku 2024 lokalną mapę hałasu. Przedmiotem mapowania były wybrane odcinki dróg miasta Wasilków. Analizom poddano dawną drogę krajową (obecnie gminą) tj. ulice Białostocką i Grodzieńską oraz część odcinka drogi powiatowej tj. ulicę Jurowiecką. Pomimo, że badane odcinki dróg są drogami lokalnymi, to dało się zaobserwować ciągły potok ruchu w ilości nie mniejszej niż ten występujący na drogach krajowych w miasteczkach o podobnej wielkości.

Lokalną mapę hałasu wykonano przy pomocy modelu obliczeniowego, przyjmowanego jako model referencyjny oraz wyników pomiarów służących do kalibracji modelu obliczeniowego i walidacji uzyskanych wyników obliczeń. Do realizacji mapy hałasowej wykorzystano system informacji geograficznej GIS oraz program do modelowania hałasu Cadna64.

W ramach opracowania wykonano cztery mapy: natężenia ruchu, terenów objętych ochroną akustyczną, imisyjną oraz mapę terenów zagrożonych hałasem. Na podstawie wykonanych obliczeń i analiz, oszacowano m.in. liczbę osób narażonych na hałas drogowy w przedziałach poziomu  $L_{DWN}$  i  $L_N$  zamieszkałych wzdłuż badanego odcinka drogi – **Tabela 18**

**Tabela 18.** Liczba osób narażonych na hałas drogowy w przedziałach poziomu  $L_{DWN}$  i  $L_N$  (źródło: GIOŚ/PMŚ)

Szacunkowa liczba osób narażona na hałas drogowy oceniany wskaźnikiem $L_{DWN}$ [dB]				
55,0-59,9	60,0-64,9	65,0-69,9	70,0-74,9	≥ 75
445	329	85	0	0
Szacunkowa liczba osób narażona na hałas drogowy oceniany wskaźnikiem $L_N$ [dB]				
50,0-54,9	55,0-59,9	60,0-64,9	65,0-69,9	≥ 70
318	76	0	0	0

## VII. PODSUMOWANIE

1. Niezmiennie od lat, najbardziej uciążliwym źródłem hałasu na obszarze województwa podlaskiego jest hałas komunikacyjny, choć z roku na rok widoczna jest poprawa środowiska akustycznego wzdłuż badanych odcinków dróg, co jest związane głównie z przeniesieniem transportu ciężkiego poza obszary zabudowane poprzez rozbudowę obwodnic oraz tworzenie nowych tras szybkiego ruchu o znaczeniu transgranicznym.
2. Długookresowe pomiary hałasu wykonano w Wasilkowie z zamiarem wykonania lokalnej mapy hałasu. Analizom poddano dawną drogę krajową (obecnie gminą) tj. ulice Białostocką i Grodzieńską gdzie rozmieszczono po jednym długookresowym punkcie pomiarowym. Dodatkowo prowadzono w czterech punktach jednodobowe pomiary hałasu, które służyły do kalibracji modelu obliczeniowego oraz zmapowania części odcinka drogi powiatowej tj. ulicę Jurowiecką. Pomimo, że badane odcinki dróg są drogami lokalnymi, to dało się zaobserwować ciągły potok ruchu w ilości nie mniejszej niż na drogach krajowych, występujących w podobnej wielkości miasteczkach. Na niewielkie zagrożenie ponadnormatywnym hałasem ma niewątpliwie wpływ „przekierowanie” transportu ciężkiego poza tereny z zabudową mieszkaniową - na drogi krajowe numer 19 oraz 8.

Szczegółowe informacje dotyczące lokalnej mapy akustycznej zostały zawarte w opracowaniu pt.: „Lokalna mapa hałasu dla miejscowości: Wasilków na terenie województwa podlaskiego, wykonana na podstawie pomiarów hałasu drogowego w roku 2023 w ramach Państwowego Monitoringu Środowiska”, które jest udostępnione na stronie internetowej Głównego Inspektoratu Ochrony Środowiska pod adresem <https://www.gov.pl/attachment/6d8d7b0d-e4b9-4344-9525-457bcbf2c3af>

3. W 2023 roku w bazie Ehałas-P zgromadzono pomiary hałasu drogowego z czterech regionów. Otrzymano sprawozdania z prowadzonych badań w ramach analiz porealizacyjnych w Porosłach (gdzie stwierdzono niewielkie przekroczenia w porze nocy), w ramach kontroli prowadzonej przez WIOŚ Białystok wykonanych w Szkocji (gm. Raczki) oraz w ramach pomiarów okresowych w trybie art.175 ust.1 Poś na obszarze miasta Białystok czy poza obszarem zurbanizowanym w Osowym Grądzie. Ta ostatnia lokalizacja zasługuje na uwagę gdyż stwierdzono, że na trasie DK8 Białystok – Suwałki na wysokości Osowy Grąd nr 11 występują znaczne przekroczenia dopuszczalnych norm hałasu dla wskaźnika  $L_{AeqD}$  rzędu 9 dB oraz dla wskaźnika  $L_{AeqN}$  14,9dB.
4. Hałas przemysłowy na obszarze województwa podlaskiego ma charakter lokalny, a na ponadnormatywny jego wpływ narażona jest ludność mieszkająca w bezpośrednim sąsiedztwie zakładów. Podmioty, które nie dostosowały się do norm hałasowych to 6% spośród zbadanych w 2023 roku. Przekroczenia dla wskaźnika  $L_{AeqN}$  rzędu 4dB stwierdzono w dwóch podmiotach, w jednym w drodze działalności inspekcyjnej WIOŚ w Białymstoku (LAKTOPOL-B Sp. z o.o. Zakład Produkcyjny w Bielsku Podlaskim) oraz w drugim „Centrum konferencyjno-bankietowe TITANIC” na zlecenie Urzędu Miasta Białystok. Również na zlecenie UM wykonano pomiary hałasu pochodzącego z dzwonnicy „Kościoła parafialnego pw. Błogosławionej Bolesławy Lament” i stwierdzono przekroczenia w porze dnia rzędu 22 dB. Odnosząc rezultaty pomiarów do poprzedniego okresu badawczego, można stwierdzić, że % podmiotów z przekroczeniami ma tendencje minimalnie wzrostową.