

(Imię i nazwisko, adres, PESEL/ Nazwa, NIP*)

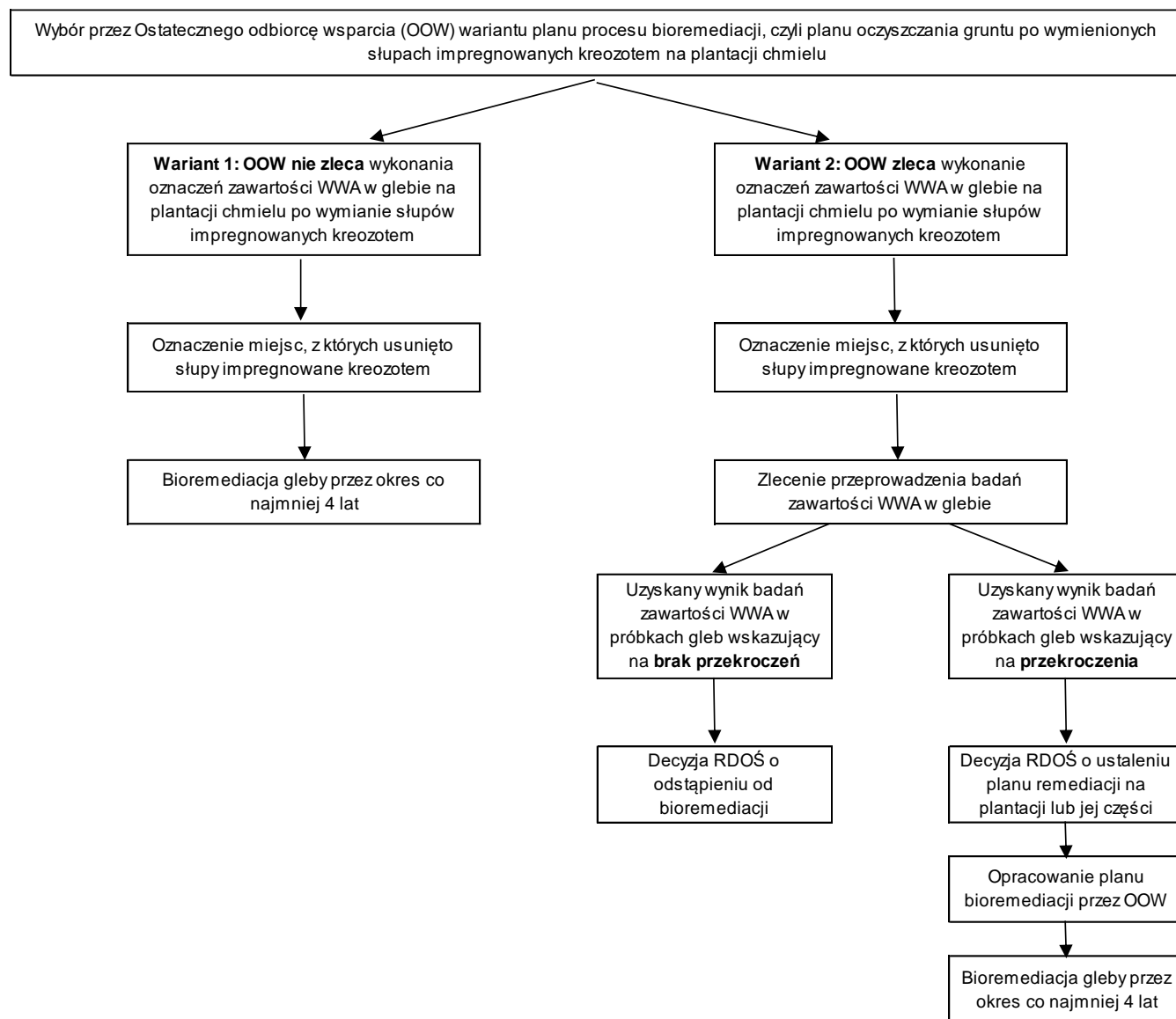
Plan procesu bioremediacji

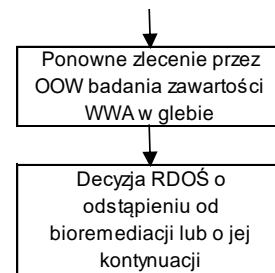
wzór

Wybieram**:

- WARIANT 1
- WARIANT 2

planu procesu bioremediacji, czyli planu oczyszczania gruntu po wymienionych słupach impregnowanych kreozotem na plantacji chmielu, o którym mowa w § 4 pkt 15 umowy o objęcie przedsięwzięcia wsparciem bezzwrotnym z planu rozwojowego.

1. Schemat postępowania dla Ostatecznego odbiorcy wsparcia



2. Informacje:

Zgodnie z Ekspertyzą z dnia 15 września 2022 r. dla Ministerstwa Rolnictwa i Rozwoju Wsi „Opracowanie treści uzasadnień wskazanych w Załączniku 1 do zapytania ofertowego zawartego w piśmie MRiRW, znak sprawy: DSR.ma.23.2.2022 z dnia 25 lipca 2022 r.” wykonaną w Zakładzie Gleboznawstwa Erozji i Ochrony Gruntów Instytutu Uprawy Nawożenia i Gleboznawstwa Państwowego Instytutu Badawczego w Puławach (dalej Ekspertyza) metodą stosowaną do oczyszczania gleb i zadarnienia miejsc po usunięciu słupów impregnowanych kreozotem na plantacjach chmielu jest bioremediacja/fitoremediacja - metoda biologiczna z wykorzystaniem wieloletnich traw, których korzenie aktywują wzrost liczebności bakterii uczestniczących w procesach rozkładu WWA (mieszanina wielopierścieniowych węglowodorów aromatycznych, w tym m.in. fenantrenu, naftalenu, acenaftenu, fluorantenu, pirenu, fluorenu, benzo(a)pirenu i antracenu), a pokrycie gleby darnią w miejscach po wymianie słupów impregnowanych kreozotem zapobiega rozprzestrzenianiu się WWA w środowisku.

Jeżeli składniki oleju kreozotowego zostały potencjalnie uwolnione do gleby w pobliżu miejsc zamontowania słupów, które były nim zaimpregnowane to:

1) oczyszczanie gleby jest konieczne na plantacji chmielu, jeżeli Ostateczny odbiorca wsparcia:

- nie zlecił wykonania oznaczeń zawartości WWA w miejscach po wymianie słupów impregnowanych kreozotem – wariant 1 planu procesu bioremediacji;

- zlecił wykonanie badań laboratoryjnych zawartości WWA w miejscach po wymianie słupów impregnowanych kreozotem na plantacji chmielu i zanieczyszczenie WWA w tych miejscach, wykazane na podstawie badań, jest powyżej dopuszczalnych poziomów wskazanych w rozporządzeniu Ministra Środowiska z dnia 1 września 2016 r. w sprawie sposobu prowadzenia oceny zanieczyszczenia powierzchni ziemi (Dz.U. 2016 poz. 1395) – wariant 2 planu procesu bioremediacji,

2) oczyszczanie gleby nie jest konieczne, jeżeli Ostateczny odbiorca wsparcia zlecił wykonanie badań laboratoryjnych zawartości WWA w miejscach po wymianie słupów impregnowanych kreozotem na plantacji chmielu i zanieczyszczenie WWA w tych miejscach, wykazane na podstawie badań, jest poniżej dopuszczalnych poziomów wskazanych w rozporządzeniu Ministra Środowiska z dnia 1 września 2016 r. w sprawie sposobu prowadzenia oceny zanieczyszczenia powierzchni ziemi (Dz.U. 2016 poz. 1395) – wariant 2 planu procesu bioremediacji. W przypadku obu wariantów okres trwania procesu bioremediacji ustala się na nie krócej niż 4 lata.

Uwaga. Ostateczny odbiorca wsparcia wybiera jeden z dwóch wariantów planu procesu bioremediacji, pod którym składa podpis i opatruje go miejscowością i datą, a następnie składa ten plan (z wybranym przez siebie wariantem) do Agencji wraz z wnioskiem o płatność za pośrednictwem PUE

(miejscowość i data)

(podpis Ostatecznego odbiorcy wsparcia)

* należy podać dane Ostatecznego odbiorcy wsparcia, który składa oświadczenie

** właściwe zaznaczyć

Wariant 1 planu procesu bioremediacji – Ostateczny odbiorca wsparcia nie zlecił wykonania oznaczeń zawartości WWA w miejscach po wymianie słupów impregnowanych kreozotem

1. Oznaczam miejsca na plantacji chmielu, z których usunięto słupy drewniane impregnowane kreozotem.
2. Przeprowadzam bioremediację gleby poprzez posianie na plantacji chmielu mieszanki traw wieloletnich:
 - w promieniu o długości minimum 0,5 m od nowych słupów - w przypadku, gdy słupy te zostały posadzone w miejscach po usuniętych z plantacji starych słupach impregnowanych kreozotem,
 - na powierzchni nie mniejszej niż 1 m² w miejscach, z których usunięto stare słupy impregnowane kreozotem – w przypadku, gdy nowe słupy na plantacji chmielu zostały posadzone w innych miejscach, niż stare słupy impregnowane kreozotem.
3. Mieszankę traw wieloletnich i zadarnienie utrzymuję w dobrej kondycji w trakcie całego okresu trwania procesu bioremediacji, tj. co najmniej przez 4 lata.

(miejscowość i data)

(podpis Ostatecznego odbiorcy wsparcia)

Wariant 2 planu procesu bioremediacji – Ostateczny odbiorca wsparcia zlecił wykonanie oznaczeń zawartości WWA w miejscach po wymianie słupów impregnowanych kreozotem

1. Oznaczam miejsca na plantacji chmielu, z których usunięto słupy drewniane impregnowane kreozotem.
2. Po usunięciu słupów zlecam przeprowadzenie badań zawartości WWA w glebie i ziemi, zgodnie z przepisami rozporządzenia Ministra Środowiska z dnia 1 września 2016 r. w sprawie sposobu prowadzenia oceny zanieczyszczenia powierzchni ziemi (Dz. U. 2016 r. poz. 1395) – dalej rozporządzenie Ministra Środowiska, laboratorium posiadającemu akredytację na wykonanie takich badań.
3. Przekazuję kopię wyników badań zawartości WWA w glebie i ziemi do Regionalnego Dyrektora Ochrony Środowiska (dalej RDOŚ).
4. Otrzymuję decyzję RDOŚ:
 - 4.1 O odstąpieniu od remediacji w przypadku stwierdzenia zawartości WWA w glebie i ziemi poniżej zawartości dopuszczalnej, o której mowa w rozporządzeniu Ministra Środowiska.
 - 4.2 Ustalającą plan remediacji na plantacji lub jej części w przypadku stwierdzenia zawartości WWA w glebie i ziemi powyżej zawartości dopuszczalnej, o której mowa w rozporządzeniu Ministra Środowiska.
5. W przypadku, gdy na całej plantacji lub jej części zawartość WWA przekracza poziomy dopuszczalne dla tych związków, podane w rozporządzeniu Ministra Środowiska, składam wniosek do RDOŚ o ustalenie planu bioremediacji, dla historycznego zanieczyszczenia gleby i ziemi określający:
 - 5.1. Teren wymagający przeprowadzenia bioremediacji, poprzez wskazanie adresu i numerów działek ewidencyjnych oraz jego powierzchni.
 - 5.2. Nazwy substancji powodujących ryzyko oraz ich zawartości w glebie i w ziemi, z uwagi na które przeprowadzona będzie bioremediacja.
 - 5.3. Sposób przeprowadzenia bioremediacji, o którym mowa w pkt 6, z zastrzeżeniem pkt 8.
 - 5.4. Termin rozpoczęcia i zakończenia bioremediacji.
 - 5.5. Sposób potwierdzenia przeprowadzenia bioremediacji.
 - 5.6. Termin przedłożenia dokumentacji z przeprowadzenia bioremediacji, w tym wyników badań WWA w glebie i ziemi wykonanych po zakończeniu bioremediacji przez laboratorium posiadające akredytację na wykonanie tych badań.
6. Przeprowadzam bioremediację gleby poprzez posianie na plantacji chmielu mieszanki traw wieloletnich:
 - w promieniu o długości minimum 0,5 m od nowych słupów - w przypadku, gdy słupy te zostały posadawione w miejscach po usuniętych z plantacji starych słupach impregnowanych kreozotem,
 - na powierzchni nie mniejszej niż 1 m² w miejscach, z których usunięto stare słupy impregnowane kreozotem – w przypadku, gdy nowe słupy na plantacji chmielu zostały posadawione w innych miejscach, niż stare słupy impregnowane kreozotem.
7. Mieszanke traw wieloletnich i zadarnienie utrzymuję w dobrej kondycji co najmniej przez 4 lata.
8. W drodze odstępstwa od pkt 6 mogę zaproponować inną, niż wskazana w pkt 6, biologiczną metodę in situ bioremediacji gleb w miejscach po demontażu słupów impregnowanych kreozotem.
9. Po zakończeniu procesu bioremediacji gleb ponownie zlecam przeprowadzenie pobierania próbek glebowych i badań zawartości WWA w glebie i ziemi, laboratorium posiadającemu akredytację na ich wykonanie.
10. Wyniki badań, o których mowa w pkt 9, przekazuję do RDOŚ.
11. Otrzymuję decyzję RDOŚ o odstąpieniu od remediacji lub ustalającą plan remediacji na plantacji lub jej części.
12. Następnie postępuję jak opisano w punktach 5 – 11.

(miejscowość i data)

(podpis Ostatecznego odbiorcy wsparcia)