

NASK



Pilotaż Paszportyzacji polskiej żywności

**Rolnicy, przedsiębiorcy,
administracja publiczna -
niezbędni uczestnicy PPŻ**

Paulina Młodawska – Łukasiewicz PIT

Jacek Jarząbek – NASK PIB

Warszawa | 21 listopada 2023 r.

PASZPORTYZACJA Z PERSPEKTYWY KONSUMENTA

Co otrzymuje Konsument?



GWARANCJA BEZPIECZEŃSTWA I JAKOŚCI
POPRAZ IDENTYFIKOWALNOŚĆ PRODUKTU



PEŁNE I WIARYGODNE INFORMACJE
O PRODUKCIE ŻYWNOŚCIOWYM



POCHODZENIE I CYKL ŻYCIA PRODUKTU

Co daje Konsument?

- Przywiązanie do produktu i Dostawcy
- Marketing „szeptany” – polecenie produktu i dostawcy w lokalnych społecznościach
- Poszukiwanie sprawdzonego produktu w różnych kanałach dystrybucji – wpływ na Sprzedawców
- Świadomy wybór innych produktów Dostawcy – przeniesienie zaufania na kolejne produkty
- Akceptację wyższej ceny za wyższą jakość
- Satysfakcję Producenta z wypełnionej misji dostarczenia zdrowego i jakościowego produktu

NASK



Łukasiewicz
PIT



UCZESTNICY PILOTAŻU

Jacek Jarząbek

PASZPORTYZACJA Z PERSPEKTYWY PRODUCENTA

Co otrzymuje Producent?



KONKURENCYJNOŚĆ - STATUS DOSTAWCY
PRODUKTU ŻYWNOŚCIOWEGO O WYŻSZEJ
JAKOŚCI



SZANSĘ OFEROWANIA PRODUKTU NA RYNKACH
ZAGRANICZNYCH ORAZ WSPARCIE OD
INSTYTUCJI PAŃSTWOWYCH



TRANSPARENTNOŚĆ I AUTOMATYZACJA
PROCEDUR ADMINISTRACYJNYCH ORAZ
PROCESÓW PRODUKCYJNYCH

Co daje Producent?

- W pełni identyfikowalny, zdrowy, wartościowy produkt o udokumentowanym pochodzeniu
- Informacje o cyklu produkcyjnym, technologii i warunkach produkcji, umożliwiające optymalizację procesów sprzedażowych, logistycznych i administracyjnych
- Gwarancję satysfakcji Konsumenta, przekładającą się na przywiązanie do Dostawcy i Sprzedawcy
- Stabilną i obiektywną podstawę do promowania krajowych produktów na rynkach zagranicznych, mającą bezpośredni wpływ na rozwój przemysłu, eksportu, usług i turystyki

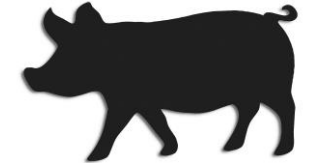
Uczestnicy Pilotażu

Etap I i II rynek ziemniaka – 5 uczestników (2 Gospodarstwa, 3 Firmy).



Etap I rynek wieprzowiny – 16 Uczestników (13 gospodarstw, 2 transport, 2 ubój)

- Proces produkcji żywca (zamodelowany dla 13 Uczestników).
- Proces transportu żywca (zamodelowany dla 3 Uczestników).
- Proces uboju (zamodelowany dla 2 Uczestników).
- Proces rozbioru (zamodelowany dla 1 Uczestnika).
- Proces konfekcjonowania (zamodelowany dla 1 Uczestnika).



Etap I rynek wołowiny – 49 Uczestników (38 gospodarstw, 3 transport, 8 ubój i konfekcjonowanie)

- Proces produkcji żywca (zamodelowany dla 38 Uczestników).
- Proces transportu żywca (zamodelowany dla 3 Uczestnika).
- Proces uboju (zamodelowany dla 7 Uczestników).
- Proces rozbioru i konfekcjonowania (zamodelowany dla 6 Uczestników).



Etap II rynek wieprzowiny - 17 Uczestników (15 gospodarstw, 1 transport, 1 ubój i konfekcjonowanie)

Etap II rynek wołowiny – 44 Uczestników (40 gospodarstw, 1 transport, 3 ubój i konfekcjonowanie)

NASK



**ANALIZA
PROCESOWA Z
UCZESTNIKAMI
PILOTAŻU**

Paulina Młodawska

Etapy analizy procesowej – Uczestnicy pilotażu

Modelowanie AS IS (Etap I)

Identyfikacja obecnego sposobu realizacji procesów przez Uczestników Pilotażu z 3 analizowanych rynków.

Cel: Identyfikacja obecnego sposobu gromadzenia danych, wskazanie potencjału optymalizacyjnego i wyznaczenie bazowej efektywności procesów.

Modelowanie TO BE (Etap I)

Naniesienie na modele AS IS wymaganych zmian, w celu uzgodnienia ich przebiegu i zaprezentowania docelowej koncepcji realizacji procesów.

Cel: Opracowanie koncepcji docelowego sposobu gromadzenia danych i poprawy efektywności procesów, symulacyjna ocena efektywności po wprowadzeniu zmian.

Modelowanie EX POST (Etap II)

Modelowanie przebiegu procesów, realizowanych przez Uczestników w oparciu o Pilotażowy System IT.

Cel: Ocena stopnia wdrożenia opracowanej koncepcji na etapie Pilotażu. Opracowanie rekomendacji dla Docelowego Systemu IT.

Analiza porównawcza modeli TO BE oraz EX POST (Etap II)

- Celem **modelowania TO BE** było opracowanie wstępnej koncepcji realizacji procesów po wdrożeniu **Docelowego Systemu IT**.
- Celem **modelowania EX POST** była identyfikacja sposobu realizacji procesów po wdrożeniu **Pilotażowego Systemu IT**.
- Celem **analizy porównawczej** było przede wszystkim opracowanie **rekomendacji dla Docelowego Systemu IT**.

Zidentyfikowane różnice między modelami TO BE a procesami EX POST stanowią **potencjał do dalszego rozwoju Systemu** w taki sposób, by spełnić oczekiwania uczestników rynkowych i umożliwić im podniesienie efektywności realizowanych procesów.

Wnioski z przeprowadzonych badań procesowych

Analizy procesowe pozwoliły odpowiedzieć na następujące pytania:

- Czy wdrożone na etapie Pilotażu procesy umożliwiają osiągnięcie celu, jakim jest pozyskiwanie zdefiniowanego zakresu danych w procesach, realizowanych przez każde ogniwo łańcucha produkcyjnego, na potrzeby wygenerowania paszportu?

TAK, możliwe jest pozyskiwanie danych, niezbędnych do generowania paszportów żywności.

- Czy stwierdzono, jakie są „niedoskonałości” Pilotażu, które będą wymagały modyfikacji lub zdefiniowania zupełnie nowych funkcjonalności oraz sposobów postępowania, w przypadku decyzji o budowie Docelowego Systemu IT?

TAK, zdefiniowany został szereg rekomendacji dla Docelowego Systemu IT.

- Czy możliwa jest poprawa efektywności procesów, realizowanych przez producentów żywności na rynkach objętych badaniem pod kątem ograniczenia pracochłonności i uproszczenia działań producentów związanych z ewidencjonowaniem i raportowaniem?

TAK, ale nie na etapie Pilotażu, wymaga to wdrożenia rekomendacji w Docelowym Systemie IT.

Wybrane rekomendacje dla Docelowego Systemu IT

- Umożliwienie wprowadzania do systemu wyników badań i kontroli podmiotom, odpowiedzialnym za ich przeprowadzenie.
- Zapewnienie możliwości zamawiania badań, dostępu do wyników online oraz powiadomień dla Uczestników rynkowych.
- Zapewnienie integracji systemu z systemami jednostek administracji publicznej i umożliwienie obsługi wybranych spraw administracyjnych za pośrednictwem Docelowego Systemu IT.
- Zapewnienie możliwości ustandaryzowanej integracji Docelowego Systemu IT z używanymi systemami branżowymi,
- Zapewnienie możliwości generowania raportów i zestawień, np. do GUS, organizacji branżowych, w oparciu o dane wprowadzane do Docelowego Systemu IT. Umożliwienie generowania wstępnie wypełnionych dokumentów, niezbędnych w procesach podmiotów rynkowych, w oparciu o dane wprowadzone wcześniej do Docelowego Systemu IT (np. łańcuch żywniowy, Handlowy Dokument Identyfikacyjny - HDI).
- Umożliwienie rejestracji w systemie zdarzeń dla produktów (lub półproduktów) zagregowanych do wyższych form opakowaniowych.
- Zapewnienie dostępu do Docelowego Systemu IT z urządzeń mobilnych (dla uprawnionych).

Przedstawiając powyższe rekomendacje należy podkreślić, że ich efektywna implementacja wymaga w wielu przypadkach również wdrożenia zmian w procesach i systemach IT administracji publicznej. Jest to jednak kluczowe działanie z punktu widzenia docelowej efektywności procesów, realizowanych przez podmioty rynkowe, uczestniczące w systemie paszportyzacji.

NASK



Łukasiewicz
PIT

**ADMINISTRACJA
PUBLICZNA**

Jacek Jarząbek

PASZPORTYZACJA Z PERSPEKTYWY ADMINISTRACJI

Co otrzymuje Administracja?



PEŁNY ZAKRES INFORMACJI O WARUNKACH, TECHNOLOGII I PRZEBIEGU PRODUKCJI ARTYKUŁÓW ROLNO-SPOŻYWCZYCH



CYFRYZACJĘ PROCESÓW I PROCEDUR ADMINISTRACYJNYCH, DAJĄCĄ MOŻLIWOŚĆ SZEROKIEJ ANALIZY RYNKU



MOŻLIWOŚĆ IDENTYFIKACJI UCZESTNIKA PROCESU NA KAŻDYM ETAPIE PRODUKCJI I DYSTRYBUCJI – ZAPEWNIENIE BEZPIECZEŃSTWA KONSUMENTÓW

Co daje Administracja?

- Status Producenta artykułów rolno-spożywczych o jakości i pochodzeniu gwarantowanych paszportem
- Systemowe wsparcie produkcji i dystrybucji artykułów rolno-spożywczych
- Automatyzację i transparentność procedur
- Dostęp do pełnych danych uczestników łańcucha dostaw, z możliwością odtworzenia procesu dystrybucji (traceability)
- Promowanie uczestników procesu paszportyzacji na rynkach krajowych i zagranicznych
- Dostęp do Dostawców i Odbiorców – innych uczestników procesu paszportyzacji

INSTYTUCJE ADMINISTRACJI PUBLICZNEJ BIORĄCE UDZIAŁ W PILOTAŻU



Agencja Restrukturyzacji i Modernizacji Rolnictwa



Centralny Ośrodek Badania Odmian Roślin Uprawnych



Główny Inspektorat Ochrony Środowiska



Główny Inspektorat Sanitarny



Główny Inspektorat Transportu Drogowego



Główny Inspektorat Weterynarii



Główny Urząd Miar



Inspekcja Jakości Handlowej Artykułów Rolno-Spożywczych



Krajowa Stacja Chemiczno-Rolnicza



Państwowa Inspekcja Ochrony Roślin i Nasiennictwa



Krajowy Ośrodek Wsparcia Rolnictwa

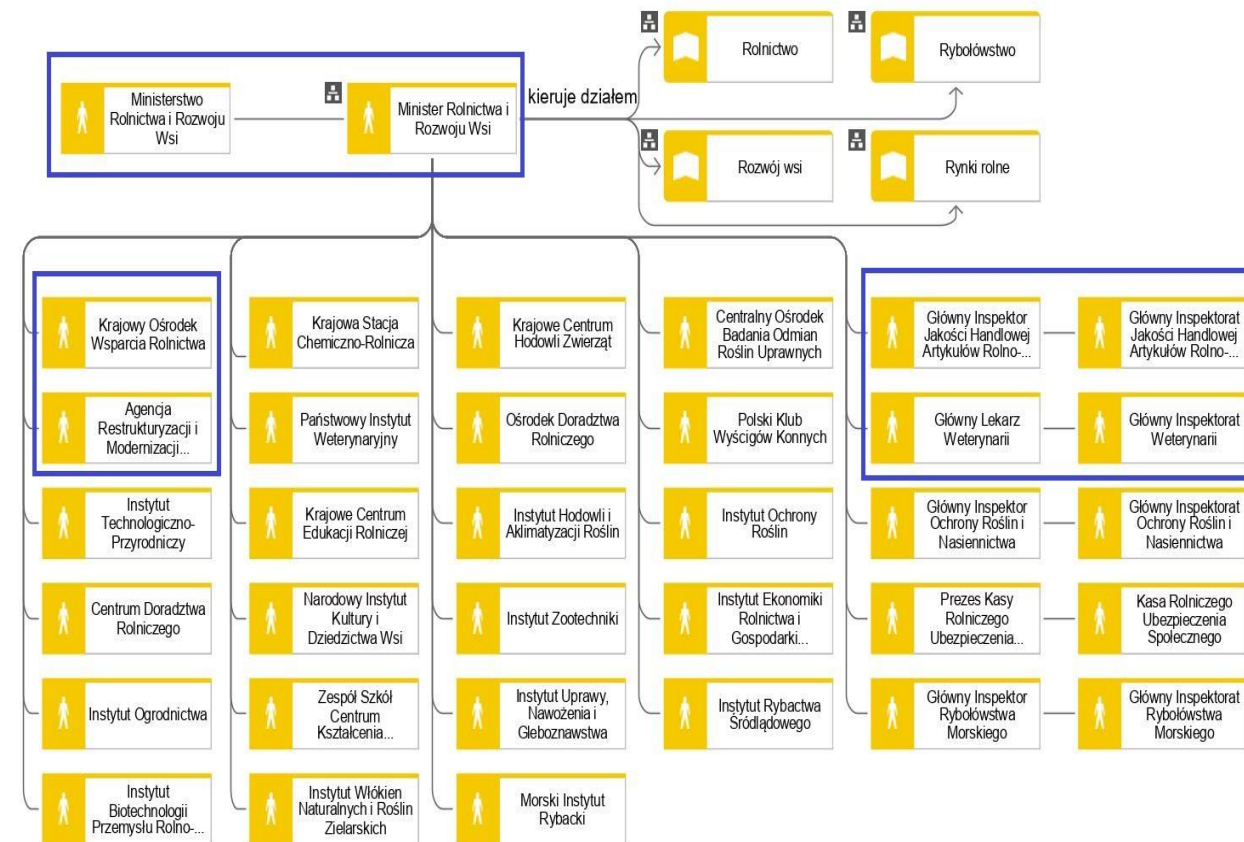


MINISTERSTWO ROLNICTWA I ROZWOJU WSI

Administracja publiczna

Otoczenie organizacyjne jednostek administracji

- Zadania i sprawy dotyczące badanych rynków
- Zależności organizacyjne jednostek w projekcie
- Kwestie prawne i organizacyjne
- Planowanie spotkań analitycznych
- Zależności zadaniowe



Analiza instytucjonalna

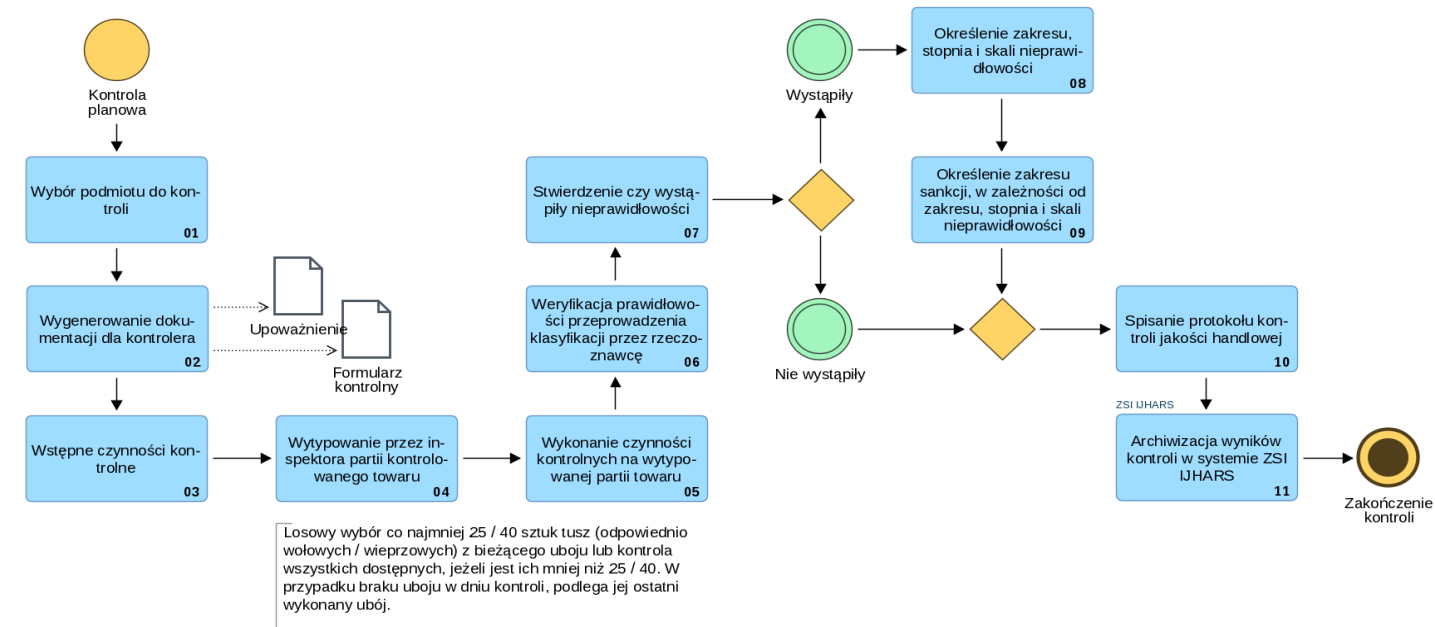
- Identyfikacja interesariuszy
- Identyfikacji zadań powiązanych z paszportyzacją
- Określenie roli jednostki w paszportyzacji

Podmiot	Adres	Dane	Charakter	Forma organizacyjna i prawna	
	Główny Inspektorat Weterynarii	ul. Wspólna 30 00-930 Warszawa	NIP: 5262283496 REGON: 013298660	Uczestnik projektu z obszaru administracja publiczna	Urząd administracji rządowej obsługujący Głównego Lekarza Weterynarii

Administracja publiczna

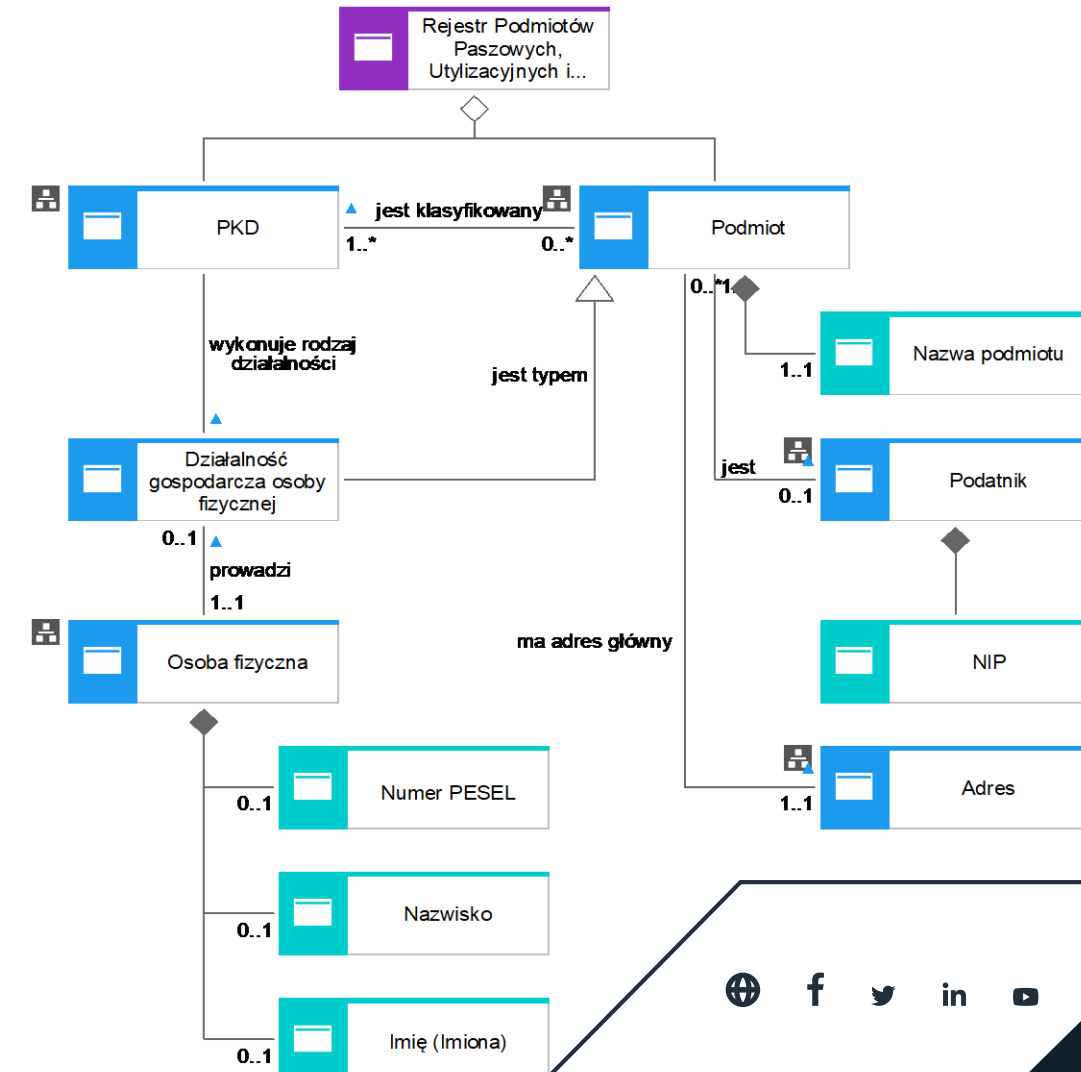
Analiza procesów

- Schematy procedur i diagramy procesów kontroli
- Identyfikacja obiektów danych dla kroków procesów opisujących czynności kontrolne
- Identyfikacja styku z administracją
- Wstęp do planowania procesów to-be



Diagramy rejestrów

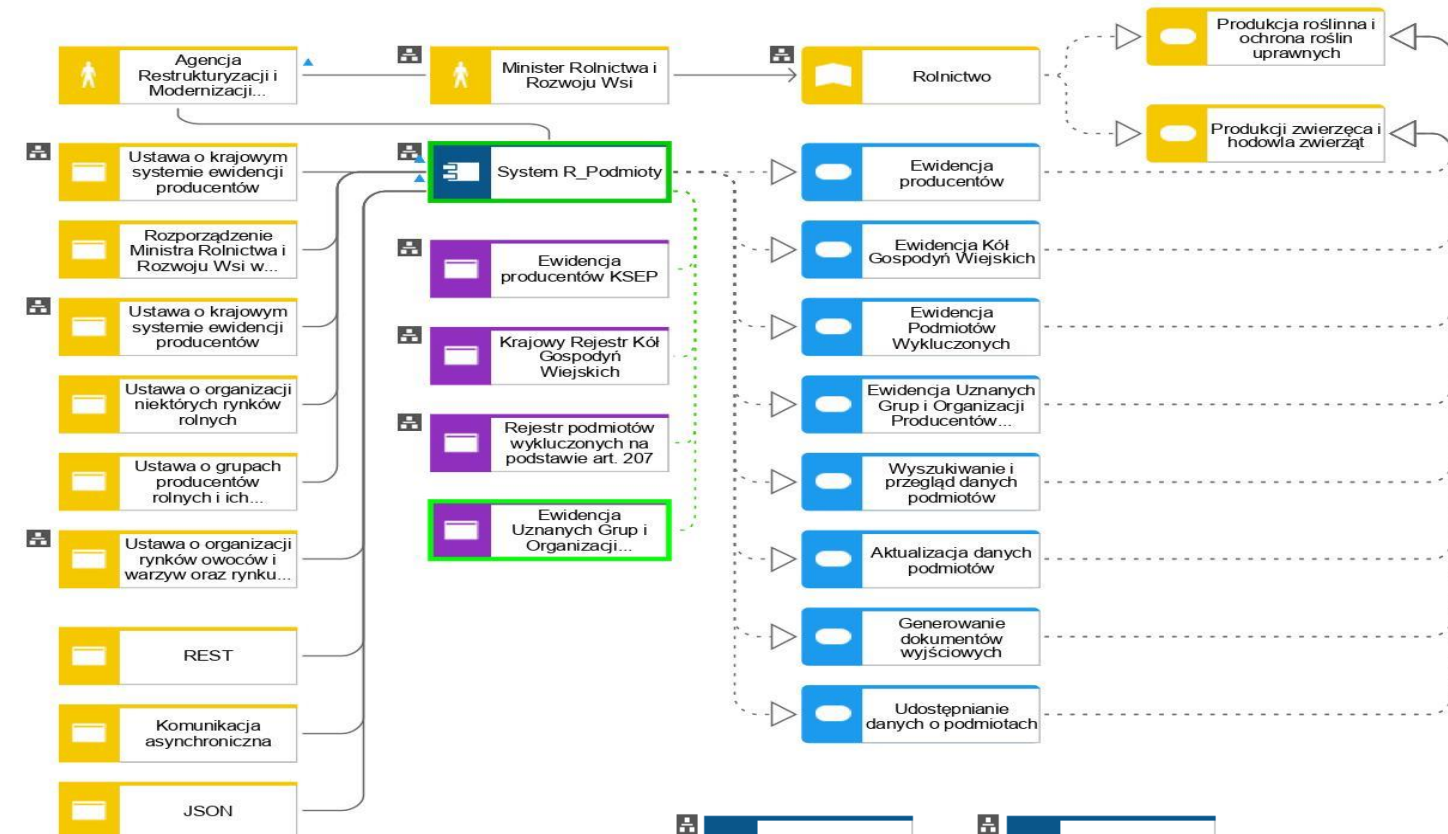
- Identyfikacja rejestrów
- Struktura informacyjna wynikająca z prawa
- Obiekty danych i dziedzinowe atrybuty
- Sposoby utrzymania zbiorów



Administracja publiczna

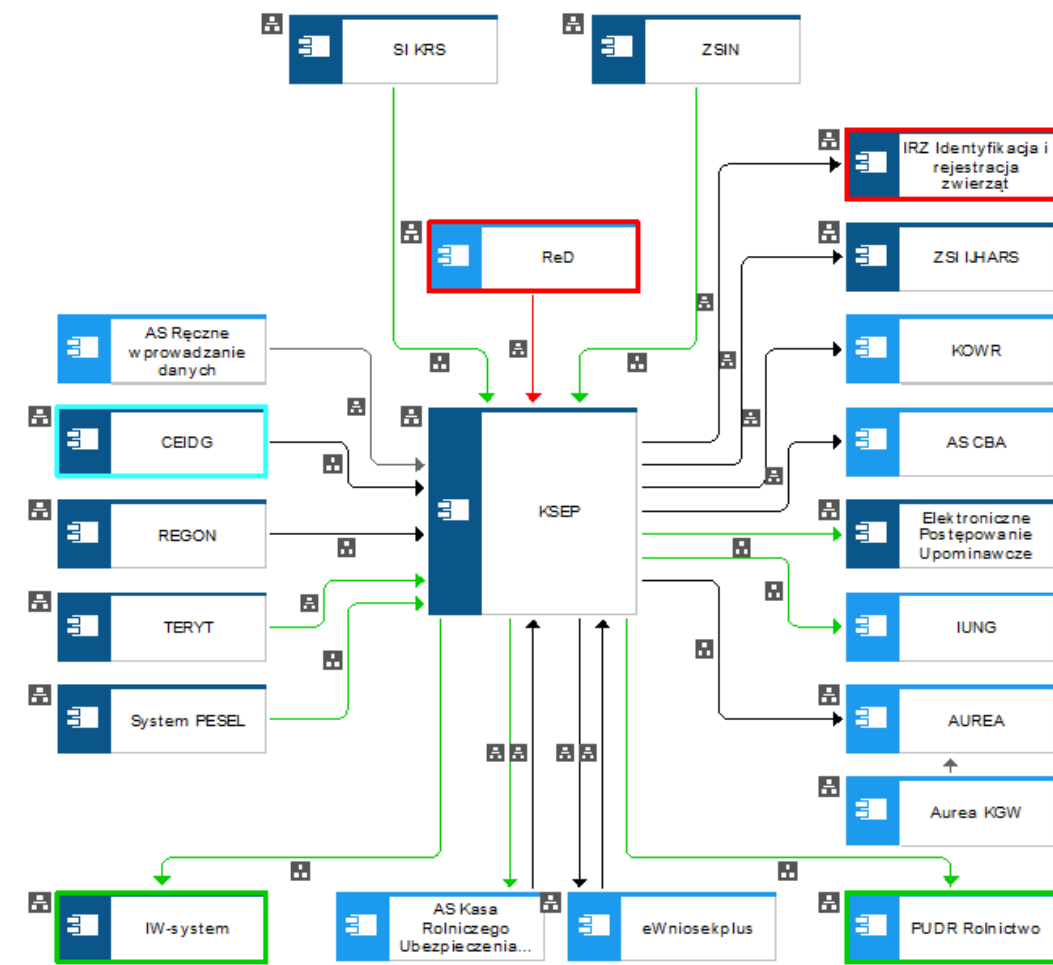
Analiza otoczenia systemów

- Obowiązujący stan prawny
- Zbiory utrzymywane systemowo
- Katalog docelowych standardów
- Wykorzystywany zakres funkcjonalny



Analiza kooperacji systemów

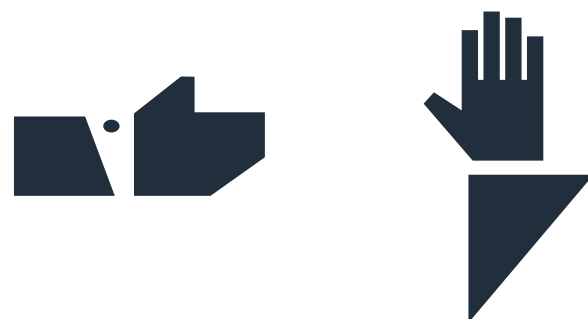
- Badanie przepływów danych z innymi systemami
- Analiza statusów zaangażowanych systemów
- Ankieta technologiczna – interfejsy komunikacyjne
- Ocena dojrzałości informatycznej



Administracja publiczna

Analiza potrzeb i korzyści

- Ankiety
- Spotkania
- Propozycje



Opis przypadków użycia – PIORIN

ID czynności	PIORIN_ZIE_01
ID PU:	PIORIN_ZIE_01_001
Nazwa PU:	Pobierz do systemu PPŻ wynik badania gleby pod kątem chorób kwarantannowych, przeprowadzonego w trakcie czynności kontrolnych w zakresie „Sprawozdania z badania gleby”.

Wymagania, przypadki użycia, scenariusze

- Wymagania ogólne, funkcjonalne i нефункционалне
- Przypadki użycia dla jednostek administracji
- Scenariusze użycia w podziale rynkowym
- Rekomendacje dla Docelowego Systemu IT

Scenariusze systemowe Pilotażowego Systemu IT

Metoda dostępu	Rynek	Scenariusz systemowy	Cel funkcjonalności
Portal PPŻ / API / aplikacja mobilna	wszystkie rynki	Cała komunikacja prowadzona pomiędzy Systemem PPŻ i systemami zewnętrznymi powinna być prowadzona poprzez połączenia zabezpieczone (szyfrowane).	bezpieczeństwo transmisji danych
API	wszystkie rynki	System PPŻ zapewnia możliwość uwierzytelniania systemów informatycznych łączących się z Systemem PPŻ.	udostępnianie danych innym systemom poprzez interfejs programistyczny (API), zgodnie z opublikowaną specyfikacją
Zarządca tożsamości	wszystkie rynki	System PPŻ zapewnia możliwość uwierzytelniania użytkowników - interfejsy służące do komunikacji Systemu PPŻ z systemem Węzła Krajowego.	uwierzytelnienie użytkowników
Zarządca tożsamości	wszystkie rynki	System PPŻ zapewnia możliwość uwierzytelniania użytkowników - interfejsy służące do komunikacji Systemu PPŻ z systemami instytucji publicznych (np. ARiMR).	uwierzytelnienie użytkowników

Administracja publiczna

Praca na danych

- Gromadzenie
- Mapowanie danych na zakres paszportu
- Opracowanie danych testowych dla uzupełnienia łańcucha
- Zasilanie bazy danych
- Wnioski i rekomendacje dla dostępności danych

```

ppz_wie_uboje.csv
uboje świń zgłoszone przez uczestników pilotażu.
nrd - numer zgłaszającej działalności (rzeźni),
typzd - typ zdarzenia,
dtzd - data zdarzenia (uboju),
nrzw - numer zwierzęcia / grupy zwierząt,
nrprt - numer partii uboju,
kat - kategoria,
lsw - liczba świń,
stk - komplementarna działalność - działalność, z której przemieszczono ubite zwierzęta.

ppz_wie_przemieszczenia.csv
nrd, typzd, dtzd, nrzw i lsw - j.w.,
krj - kraj pochodzenia zwierzęcia (dotyczy zwierząt przywiezionych do PL),
stk - j.w. ale działalność z / do której przemieszczono zwierzęta.

ppz_wie_producenci.csv
nrp - numer producenta,
imi;naz - imię i nazwisko, nazwa skrócona i nazwa podmiotu,
woj;pow;gmi;mie;uli;pos;lok;kpoc - adres producenta.

ppz_wie_dzialalnosci.csv
nrp;nrd - numer producenta i numer działalności,
typd - typ działalności,
rodz - rodzaj działalności,
wni - weterynaryjny numer identyfikacyjny,
wojs;pows;gmis;mies;ulis;poss;loks;kps;pocs - adres działalności,
wsp;wspy - współrzędne działalności,
suz - system utrzymania świń w działalności,
ckl - cykl / model produkcji świń w działalności.
    
```

nrd	typzd	dtzd	nrzw	nrprt	kat	lsw	stk
numer zgł	typ zdarzenia	data zdarzenia	numer zw	numer partii	kategoria	liczba świń	kompleks
Nr producenta	Data i godzina	Numer	Nr partii	u	Rodzaj	Liczba	
03917694	przybycie	13.01.2023		13012023	tucznik	16	nn
03917694	przybycie	26.04.2023	PL038104	26042023	tucznik	15	nn
03917694	przybycie	25.01.2023		25012023	tucznik	10	nn
03917694	przybycie	15.02.2023		15022023	tucznik	78	nn
03917694	przybycie	04.05.2023	PL021860	4052023	tucznik	1	nn
03917694	przybycie	14.04.2023		14042023	locha	1	nn
03917694	przybycie	26.05.2023	PL032807	26052023	tucznik	12	nn
03917694	przybycie	17.03.2023		17032023	tucznik	7	nn
03917694	przybycie	22.02.2023		22022023	tucznik	7	nn
03917694	przybycie	11.01.2023		11012023	tucznik	8	nn
03917694	przybycie	05.04.2023		5042023	tucznik	24	nn
03917694	przybycie	30.03.2023		30032023	tucznik	18	nn
03917694	przybycie	03.04.2023		3042023	tucznik	90	nn
03917694	przybycie	04.05.2023	PL060618	4052023	tucznik	2	nn

DANE DO ZASILENIA APLIKACJI PILOTAŻOWEJ				
INSTYTUCJA		RYNEK ZIEMNIAKA	RYNEK WOŁOWINY	RYNEK WIEPRZOWINY
	ARIMR	DANE RZECZYWISTE	DANE RZECZYWISTE	DANE RZECZYWISTE
		API JEST	API JEST	API JEST
	GIS	DANE RZECZYWISTE	NIE PRZEKAZANO DANYCH	DANE RZECZYWISTE
		API JEST		API JEST
	IJHARS	DANE RZECZYWISTE	NIE PRZEKAZANO DANYCH	NIE PRZEKAZANO DANYCH
		API JEST		
	GUM	DANE TESTOWE	DANE TESTOWE	DANE TESTOWE
		API BRAK	API BRAK	API BRAK
	GIW	NIE DOTYCZY	NIE PRZEKAZANO DANYCH	NIE PRZEKAZANO DANYCH
	PIORIN	DANE RZECZYWISTE	NIE DOTYCZY	NIE DOTYCZY
		TESTOWE		
		API BRAK		
	KSCHR	DANE TESTOWE	NIE DOTYCZY	NIE DOTYCZY
		API BRAK		
	COBORU	DANE RZECZYWISTE	NIE DOTYCZY	NIE DOTYCZY
		SŁOWNIK		

Podsumowanie, wnioski, rekomendacje

- **Dane pochodzące od administracji publicznej** w dużej części gromadzone są w postaci papierowej, albo w lokalnych zbiorach i dokumentach (word, excel, access). Poziom **cyfryzacji jest relatywnie niski** i w wielu przypadkach niemożliwa jest automatyzacja pozyskiwania danych na potrzeby funkcjonowania systemu PPŻ i generowania paszportów.
- Rekomendujemy daleko idącą, **systematyczną cyfryzację instytucji** administracji i integrację ich systemów IT – wzajemną oraz z systemem PPŻ. Dzięki Pilotażowi wiemy, jakie procesy i procedury powinny zostać poddane cyfryzacji, jakie systemy należy zbudować lub zmodernizować, gdzie konieczna jest współpraca.
- „**Idea jednego okienka**”, oznaczająca między innymi eliminację konieczności kilkukrotnego raportowania tożsamych danych na potrzeby różnych instytucji, stanowi dla podmiotów rynkowych kluczowy argument „za” paszportyzacją. Niezrealizowanie tego postulatu – będzie z kolei stanowić istotny argument „przeciw”.
- Konieczne jest utworzenie zespołu umocowanego na poziomie resortu rolnictwa, który będzie w sposób rzeczywisty koordynował i egzekwował cyfryzację w obszarze bezpieczeństwa i jakości żywności zgodnie z postawionymi celami i wskaźnikami. **Cyfryzacja procesów i synergia działań w obszarze bezpieczeństwa i jakości żywności jest niezbędna** – bez tego trudno mówić o budowie Docelowego Systemu IT.
- **Pilna konieczność budowy w GIW IW-System** co najmniej w zakresie Rejestru podmiotów nadzorowanych (w tym integracja rejestrów podmiotowych obszaru rolnictwa), książki leczenia, dzienników badań przed i po ubojowych.

NASK



**POTRZEBY, ZACHĘTY,
KORZYŚCI**

Paulina Młodawska

Grupy użytkowników, uczestniczące w badaniach

K **Konsumenci** – Użytkownicy, korzystający z paszportów w celu dokonania świadomego wyboru, zgodnego z ich indywidualnymi preferencjami.

R **Podmioty rynkowe** – Gospodarstwa rolne oraz przedsiębiorstwa, uczestniczące w łańcuchu produkcji żywności, objętej paszportyzacją, w tym uczestnicy pilotażu (producenci ziemniaków, gospodarstwa zajmujące się chowem i hodowlą, firmy transportowe, ubojnie, zakłady rozbioru, firmy konfekcjonujące).

A **Administracja publiczna** – Jednostki uczestniczące w projekcie, odpowiedzialne za realizację działań kontrolnych i regulacyjnych na rynkach objętych Pilotażem mające zapewnić poprawność i wiarygodność danych.

R A **Uczestnicy Pilotażu/Projektu:**

- Analiza potrzeb, związanych z Paszportyzacją Polskiej Żywności
- Analiza korzyści z wdrożenia Paszportyzacji Polskiej Żywności

K R A **Użytkownicy Docelowego Systemu IT:**

- Analiza pobudek do korzystania z Docelowego Systemu
- Analiza sposobów i mechanizmów zachęt do korzystania z Docelowego Systemu



Metody pozyskania opinii z podziałem na grupy użytkowników

Etap I – Analiza potrzeb i korzyści














- R Podmioty rynkowe:** Wizyty referencyjne, prezentacja założeń i celów paszportyzacji oraz Pilotażu, wywiady bezpośrednie.
- A Administracja:** Spotkania, warsztaty, materiały przesyłane elektronicznie - mail.

Etap II – Analiza potrzeb i korzyści po Pilotażu oraz analiza pobudek i mechanizmów zachęt do korzystania z Docelowego Systemu IT

- K Konsumenci:** Ankieta badawcza dotycząca nawyków i preferencji zakupowych.
- R Podmioty rynkowe:** Wizyty po wdrożeniu, omówienie rezultatów Pilotażu, prezentacje systemu branżowego i centralnego oraz paszportów, ankieta badawcza, dotycząca potrzeb, korzyści, pobudek i mechanizmów zachęt.
- A Administracja:** Spotkania uzupełniające w kontekście rozmów dotyczących pozyskiwania oczekiwanego danych i celu ich wykorzystania, Ankieta, badania satysfakcji, potrzeb i korzyści.



Analiza potrzeb, związanych z Paszportyzacją Polskiej Żywności

-  Możliwość zamawiania badań (np. badań gleby, plonu, badań weterynaryjnych i DNA zwierząt) i dostęp do wyników online.
-  Potrzeba ograniczenia pracochłonności związanej z administracyjnym aspektem prowadzonej działalności (jednokrotne wprowadzanie danych).
-  Możliwość wprowadzania danych do systemu z wykorzystaniem aplikacji mobilnych, interfejsów głosowych (praca „w terenie”).
-   Uproszczenie składania wniosków, zgłoszeń, raportowania do Jednostek Administracji Publicznej (integracja docelowego Systemu IT z systemami Administracji, po ich wewnętrznym dostosowaniu do tego celu np. z wykorzystaniem mechanizmu „jednego okienka”).
-   Możliwość integracji obecnie stosowanych systemów branżowych z Docelowym Systemem IT z uwzględnieniem możliwości weryfikacji przez administrację danych o podmiotach działających na danym rynku.
-   Dostęp do informacji o zdobytych certyfikatach jakości i ich ważności
-   Dostęp do raportów statystycznych.
-  Możliwość współdzielenia danych między jednostkami administracji.
-  Możliwość śledzenia wybranych partii towarów, monitorowanie transportu.

Analiza korzyści z wdrożenia Paszportyzacji Polskiej Żywności

- R** Wzrost rentowności działalności (wzrost popytu, możliwość osiągnięcia wyższych cen).
- R** Możliwość wprowadzenia nowych form marketingu i promocji.
- R A** Wzrost potencjału rynkowego i konkurencyjności produktów, również w kontekście rynków zagranicznych.
- R A** Wzrost wiarygodności produktu i zaufania konsumentów.
- R A** Wzrost transparentności w relacjach handlowych w całym łańcuchu produkcji żywności.
- R A** Stopniowy wzrost jakości produktów w skali całego rynku.
- A** Przyspieszenie transformacji cyfrowej w obszarze rolnictwa.
- A** Skuteczniejsze mechanizmy kontroli.
- A** Poprawa współpracy między poszczególnymi jednostkami administracji publicznej.
- A** Podążanie za trendami europejskimi w zakresie dobrostanu zwierząt oraz ochrony środowiska.
- A** Wiarygodna i precyzyjna identyfikacji podmiotów oraz wytwarzanych produktów.
- A** Centralizacja wiedzy w zakresie informacji o certyfikatach.

Analiza pobudek do korzystania z Docelowego Systemu

- R** Pozytywny efekt ekonomiczny i wzrost popytu.
- KRA** Zaspokojenie potrzeb informacyjnych.
- KRA** Bezpieczeństwo żywności.
- RA** Uproszczenie komunikacji między podmiotami rynkowymi i administracją publiczną i ułatwienie obsługi spraw(koncepcja „jednego okienka”).
- RA** Poprawa efektywności procesów, w tym procesów kontrolnych.
- RA** Podnoszenie świadomości konsumenckiej.
 - A** Możliwość monitoringu podmiotów kontrolowanych przez jednostkę.
 - A** Możliwości współdzielenia danych pomiędzy jednostkami administracji.
 - A** Wsparcie w analityce i typowaniu podmiotów do kontroli



Analiza sposobów i mechanizmów zachęt do korzystania z Docelowego Systemu

- K** Darmowy i prosty dostęp do kluczowych danych.
- KRA** Wiarygodność danych, dostępnych w systemie.
- KRA** Kampanie społeczne, zwiększające świadomość konsumentów
- KRA** Dostępność aktualnych danych.
- RA** Uproszczenie kontroli, obowiązków ewidencyjnych, wymiany informacji.
- RA** Cykliczne szkolenia i webinary.
- RA** Wsparcie finansowe.
- A** Udostępnienie funkcji monitorowania i egzekwowania zgodności z przepisami
- A** Możliwość współpracy przemysłu spożywczego z dostawcami technologii.

** Obligatoryjność udziału w Systemie Paszportyzacji dla producentów żywności należy rozważyć z dużą ostrożnością. Mechanizmy zachęt, w tym wsparcie w kosztach wdrożenia i promocja, wspierane przez administrację, są kluczowe*

NASK



Konsumenci



Podmioty rynkowe



Administracja



Podsumowanie, wnioski, rekomendacje

W każdej z czterech badanych perspektyw (potrzeby, korzyści, pobudki, zachęty) udało się zidentyfikować katalog opinii, które są częściowo wspólne dla różnych grup użytkowników.

- W obszarze **potrzeb** największe znaczenie ma uproszczenie procedur o charakterze administracyjnym, stworzenie "jednego okienka administracyjnego" dla podmiotów rynkowych oraz elastyczność w wyborze docelowego systemu branżowego.
- W obszarze **korzyści**, najważniejsze jest dostrzeganie możliwości wzrostu konkurencyjności produktów, ich wiarygodności i jakości, co spowoduje wzrost zaufania konsumentów. Za istotną uznano także korzyść związaną ze wzrostem transparentności w relacjach handlowych w całym łańcuchu produkcji żywności.
- W kontekście **pobudek** do korzystania z docelowego systemu IT za najważniejsze uznano możliwość zaspokojenia potrzeb informacyjnych każdej grupy uczestników badań, a także wzrost bezpieczeństwa żywności.
- Najważniejszą **zachętą** od korzystania z docelowego systemu będzie zapewnienie dostępu do wiarygodnych i aktualnych danych o produktach. Niezbędne będą także kampanie społeczne ukierunkowane na zwiększanie świadomości konsumenta.

Zrozumienie potrzeb, korzyści, pobudek i preferowanych mechanizmów zachęt jest istotne z punktu widzenia projektowania całokształtu działań, mających na celu pozyskanie jak największej liczby użytkowników Docelowego Systemu IT.

Niezaspokojenie oczekiwań w każdej z tych perspektyw wiąże się z ryzykiem braku akceptacji użytkowników dla docelowego rozwiązania.

**Dziękujemy za
uwagę**

Zespoły NASK – PIB oraz Łukasiewicz – PIT



NASK

