



DZIENNIK URZĘDOWY

WOJEWÓDZTWA LUBUSKIEGO

Gorzów Wielkopolski, dnia 20 lipca 2016 r.

Poz. 1633

ZARZĄDZENIE REGIONALNEGO DYREKTORA OCHRONY ŚRODOWISKA w GORZOWIE WIELKOPOLSKIM

z dnia 15 lipca 2016 r.

w sprawie ustanowienia planu ochrony dla rezerwatu przyrody „Nad Jeziorem Trześniowskim”

Na podstawie art. 19 ust. 6 ustawy z dnia 16 kwietnia 2004 r. o ochronie przyrody (t.j. Dz. U. z 2015 r. poz. 1651 ze zm.¹⁾) zarządza się, co następuje:

§ 1. 1. Ustanawia się plan ochrony dla rezerwatu przyrody „Nad Jeziorem Trześniowskim”, zwany dalej rezerwatem.

2. Plan ochrony rezerwatu w części pokrywającej się z obszarem Natura 2000 Buczyny Łagowsko-Sulęcińskie PLH080008 uwzględnia zakres planu zadań ochronnych, o którym mowa w art. 28 ust. 10 ustawy z dnia 16 kwietnia 2004 r. o ochronie przyrody.

§ 2. 1. Celem ochrony jest zachowanie ze względów naukowych, dydaktycznych i krajobrazowych fragmentu lasu bukowego pochodzenia naturalnego, z domieszką innych gatunków drzew.

2. Przyrodniczymi i społecznymi uwarunkowaniami realizacji celów, o których mowa w ust. 1 są:

- 1) utworzenie rezerwatu krajobrazowego z lasu gospodarczego, którego część była historycznie użytkowana jako park, teren spacerów i wypoczynku, w którym prace leśne ograniczano z powodu intensywnego wykorzystania turystycznego, co sprzyjało zachowaniu fragmentu buczyny;
- 2) bezpośrednie sąsiedztwo wsi Łągów o charakterze miejskim, o istotnej w regionie funkcji turystycznej i rekreacyjnej oraz budowa i rozbudowa osiedli w Łagowie;
- 3) obecność w rezerwacie: dróg, ścieżek, szlaków turystycznych, relikwów grodziska, enklawy otoczonej granicą rezerwatu w postaci placu sportowego;
- 4) utworzenie Łagowskiego Parku Krajobrazowego, obecnie Łagowsko-Sulęcińskiego Parku Krajobrazowego, i objęcie jego granicą istniejącego wcześniej rezerwatu;
- 5) wyznaczenie obszaru Natura 2000 Buczyny Łagowsko-Sulęcińskie PLH080008 i objęcie jego granicą istniejącego wcześniej rezerwatu;
- 6) zidentyfikowanie w granicy rezerwatu przedmiotu ochrony obszaru Natura 2000, w postaci siedliska przyrodniczego, będącego przedmiotem zainteresowania Wspólnoty, w typie: 9110-Kwaśne buczyny (*Luzulo-Fagetum*).

¹⁾Zmiany tekstu jednolitego wymienionej ustawy zostały ogłoszone w Dz. U. z 2015 r. poz. 1936 i 2171 oraz z 2016 r. poz. 422.

- 7) zaawansowany proces przebudowy drzewostanu północnej części rezerwatu promujący buka;
- 8) rolnicze i leśne oraz turystyczne i mieszkaniowe użytkowanie sąsiedztwa rezerwatu;

§ 3. Identyfikację oraz określenie sposobów eliminacji lub ograniczania istniejących i potencjalnych zagrożeń wewnętrznych i zewnętrznych oraz ich skutków dla rezerwatu przedstawia załącznik nr 1 do zarządzenia.

§ 4. Obszar rezerwatu podlega ochronie ścisłej.

§ 5. Działania ochronne dla rezerwatu na obszarze ochrony ścisłej z podaniem rodzaju, zakresu i lokalizacji tych działań, przedstawia tabela stanowiąca załącznik nr 2 do zarządzenia.

§ 6. Wskazanie obszarów i miejsc do udostępnienia dla celów turystycznych oraz sposób ich udostępnienia w rezerwacie określa załącznik nr 3 do zarządzenia.

§ 7. Opis granic obszaru Natura 2000 Buczyny Łagowsko-Sulęcińskie PLH080008, w części pokrywającej się z rezerwatem, w postaci współrzędnych geograficznych punktów ich załamania w układzie współrzędnych płaskich prostokątnych PL-1992, przedstawia załącznik nr 4 do zarządzenia.

§ 8. Mapę obszaru Natura 2000 Buczyny Łagowsko-Sulęcińskie PLH080008 wraz z leżącym w jego granicach rezerwatem przedstawia załącznik nr 5 do zarządzenia.

§ 9. Identyfikację istniejących i potencjalnych zagrożeń dla zachowania właściwego stanu ochrony siedlisk przyrodniczych, będących przedmiotem ochrony obszaru Natura 2000 Buczyny Łagowsko-Sulęcińskie PLH080008, w granicy rezerwatu określa załącznik nr 6 do zarządzenia.

§ 10. Cele działań ochronnych na obszarze Natura 2000 Buczyny Łagowsko-Sulęcińskie PLH080008 w części pokrywającej się z rezerwatem określa załącznik nr 7 do zarządzenia.

§ 11. Działania ochronne na obszarze Natura 2000 Buczyny Łagowsko-Sulęcińskie PLH080008 w części pokrywającej się z rezerwatem, ze wskazaniem podmiotów odpowiedzialnych za ich wykonanie i obszarów ich wdrażania, przedstawia tabela stanowiąca załącznik nr 8 do zarządzenia.

§ 12. Traci moc zarządzenie nr 39/2012 Regionalnego Dyrektora Ochrony Środowiska w Gorzowie Wielkopolskim z dnia 16 października 2012 r. w sprawie ustanowienia planu ochrony dla rezerwatu przyrody „Nad Jeziorem Trześniowskim” (Dz. U. Woj. Lub. z dnia 13.11.2012 r. poz. 2238).

§ 13. Zarządzenie wchodzi w życie po upływie 14 dni od jego ogłoszenia.

Regionalny Dyrektor Ochrony Środowiska
w Gorzowie Wielkopolskim

Jan Rydzanicz

Załącznik nr 1 do Zarządzenia
Regionalnego Dyrektora Ochrony Środowiska
w Gorzowie Wielkopolskim z dnia 15 lipca 2016 r.

**Identyfikacja oraz określenie sposobów eliminacji lub ograniczania istniejących
i potencjalnych zagrożeń wewnętrznych i zewnętrznych oraz ich skutków
dla rezerwatu**

Zagrożenia			Sposoby eliminacji lub ograniczenia
Wewnętrzne	Potencjalne	Rozprzestrzenianie dębu czerwonego i robinii akacjowej w buczynie, skutkujące zmianą składu zbiorowiska i jego przebudową.	Obecnie kolonizacja tych dwóch gatunków nie następuje w buczynie, jednak ich przyczółki są w otoczeniu. W przyszłości sposobem eliminującym/ograniczającym może być usuwanie nalotu tych drzew w buczynach.
Zewnętrzne	Potencjalne	Penetracja rezerwatu przez ludzi, poza miejscami wyznaczonymi, powodująca dalsze wnikanie i zadomowienie niecierpka drobnokwiatowego, skutkujące zmianą składu runa i wypieraniem gatunków rodzimych.	Działaniem ograniczającym będzie kierowanie ruchu na wyznaczone trasy turystyczne oraz dodatkowe informowanie o zakazie ruchu poza trasami.

Załącznik nr 2 do Zarządzenia
Regionalnego Dyrektora Ochrony Środowiska
w Gorzowie Wielkopolskim z dnia 15 lipca 2016 r.

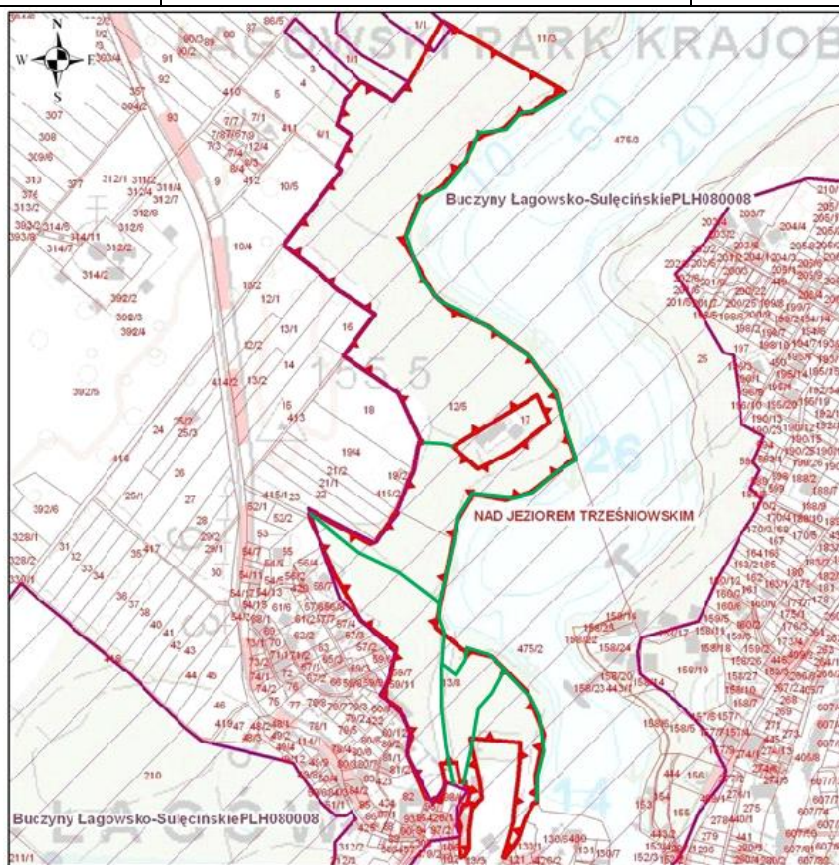
**Działania ochronne dla rezerwatu na obszarze ochrony ścisłej z podaniem rodzaju,
zakresu i lokalizacji tych działań**

Lp.	Rodzaj działań ochronnych	Zakres działań ochronnych	Lokalizacja działań ochronnych
1.	Zapobieganie i ograniczenie ruchu ludzi poza wyznaczonymi szlakami.	Ustawienie 4 dodatkowych tablic informujących o zakazie ruchu poza wyznaczonymi szlakami w rezerwacie. W okresie pierwszych trzech lat po wyznaczeniu tras udostępnionych w rezerwacie.	Przy zachodniej granicy rezerwatu przy drogach prowadzących z Osiedla Lecha do rezerwatu; adres leśny: 14-11-1-03-13-a-00 Leśnictwo Dolina) oraz na drogach prowadzących do placu sportowego (14-11-1-03-12-o -00 Leśnictwo Dolina).


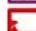

Załącznik nr 3 do Zarządzenia
Regionalnego Dyrektora Ochrony Środowiska
w Gorzowie Wielkopolskim z dnia 15 lipca 2016 r.

**Wskazanie obszarów i miejsc do udostępnienia dla celów turystycznych
oraz sposób ich udostępnienia w rezerwacie**

Lp.	Cel udostępnienia	Sposób udostępnienia	Obszar lub miejsce udostępnienia
1.	Turystyczny.	Szlak turystyczny pieszy i rowerowy, całoroczny, w porze dziennej.	Wybrane ścieżki i drogi w rezerwacie według poniższego rysunku.



Legenda:

-  Natura 2000 SOO
-  Rezerwat Przyrody
-  Trasy do udostępnienia

1:10 000



Wykorzystano materiały z państwowego zasobu geodezyjnego i kartograficznego na podstawie Decyzji Marszałka Województwa Lubuskiego z dnia 08.02.2011r. N: DN.1.7520.1.2.2011

Załącznik nr 4 do Zarządzenia
Regionalnego Dyrektora Ochrony Środowiska
w Gorzowie Wielkopolskim z dnia 15 lipca 2016 r.

**Opis granic obszaru Natura 2000 Buczyny Łagowsko-Sulecińskie PLH080008, w części
pokrywającej się z rezerwatem, w postaci współrzędnych geograficznych punktów ich
załamania w układzie współrzędnych płaskich prostokątnych PL-1992**

Lp.	X	Y
1	247055,30	504790,58
2	247130,77	504745,34
3	247167,45	504788,74
4	247211,34	504870,70
5	247245,82	504931,95
6	247535,72	504765,99
7	247494,51	504752,72
8	247459,03	504716,99
9	247423,07	504712,36
10	247389,12	504680,24
11	247341,26	504664,54
12	247312,83	504643,12
13	247302,55	504603,95
14	247269,20	504574,62
15	247245,39	504545,78
16	247188,12	504503,54
17	247154,33	504414,02
18	247228,78	504288,91
19	247265,42	504256,27
20	247350,90	504217,27
21	247445,83	504150,83
22	247511,25	504062,65
23	247535,35	503972,23
24	247558,03	503907,76
25	247459,39	503831,25
26	247396,92	503808,41
27	247318,23	503822,46
28	247280,34	503758,44
29	247271,95	503716,26
30	247230,87	503509,97
31	247292,26	503458,13

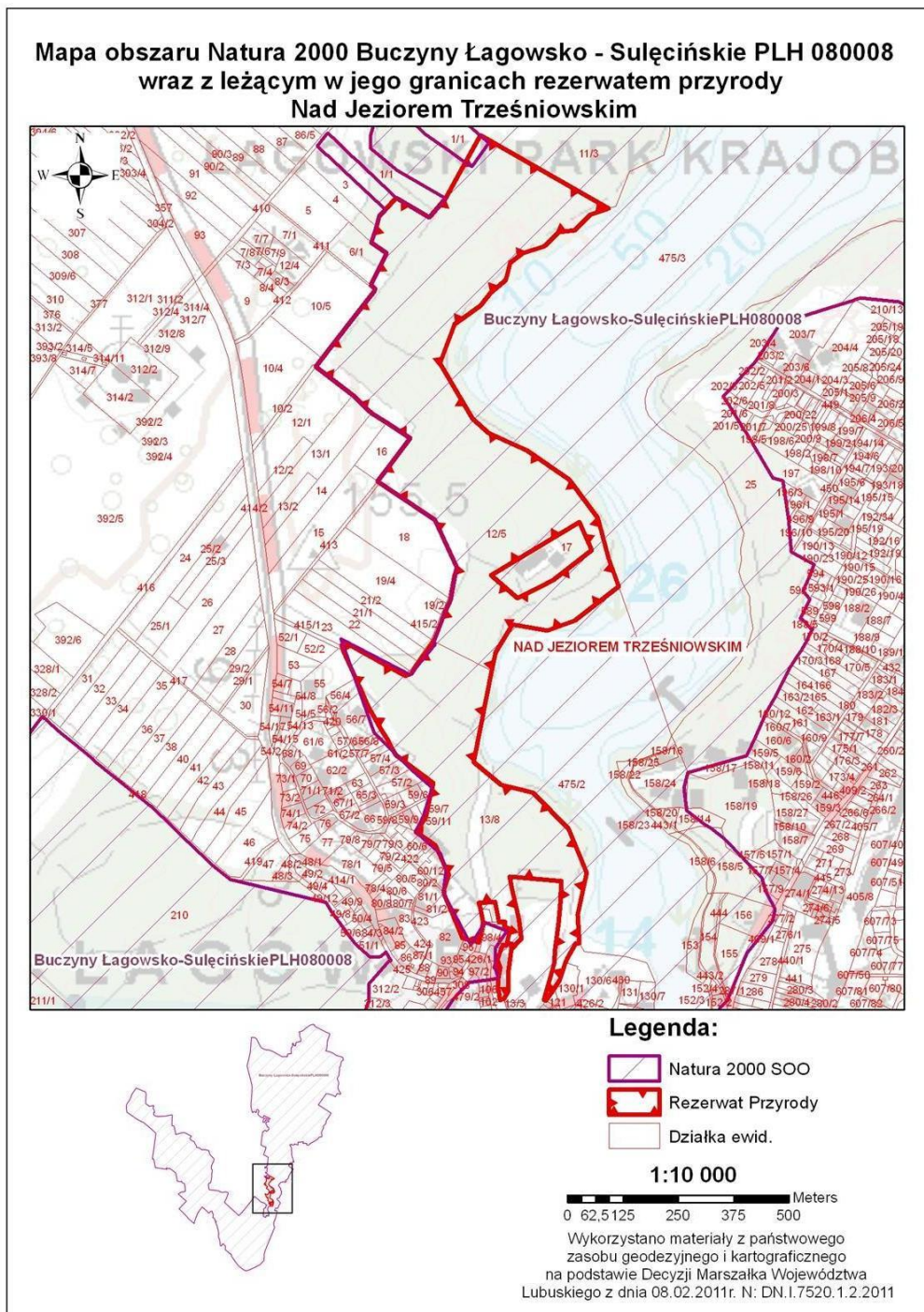
32	247341,60	503445,71
33	247347,75	503444,14
34	247346,47	503444,49
35	247365,68	503439,66
36	247445,23	503357,29
37	247485,34	503258,04
38	247465,67	503162,86
39	247469,48	503099,03
40	247463,79	503097,68
41	247460,42	503096,87
42	247440,84	503062,79
43	247437,89	503054,28
44	247424,39	503015,29
45	247412,85	502996,51
46	247393,59	502968,33
47	247389,43	502970,76
48	247411,58	503051,08
49	247414,86	503086,54
50	247421,74	503144,23
51	247426,47	503186,74
52	247428,58	503239,41
53	247311,62	503249,24
54	247316,51	503222,82
55	247331,87	503155,74
56	247338,84	503108,14
57	247327,25	503096,71
58	247315,61	503084,37
59	247309,14	503037,52
60	247308,85	502991,01
61	247298,83	502972,60
62	247298,77	502972,58
63	247290,11	502969,04

64	247285,80	503000,71
65	247286,33	503019,24
66	247289,85	503041,64
67	247277,34	503043,95
68	247282,20	503056,87
69	247293,31	503086,40
70	247296,60	503095,15
71	247304,09	503093,89
72	247313,52	503129,85
73	247312,07	503132,01
74	247300,73	503135,19
75	247301,96	503147,35
76	247288,02	503147,02
77	247279,37	503192,52
78	247242,64	503189,62
79	247245,42	503176,86
80	247252,65	503146,19
81	247242,64	503100,46
82	247235,77	503102,24

83	247209,38	503109,05
84	247205,60	503110,02
85	247178,80	503174,35
86	247164,95	503207,92
87	247163,97	503219,07
88	247175,28	503253,63
89	247148,29	503312,40
90	247144,93	503319,71
91	247141,49	503322,11
92	247131,55	503329,02
93	247106,98	503346,02
94	247099,69	503351,13
95	247107,83	503363,03
96	247119,18	503379,57
97	247122,88	503384,98
98	247132,20	503428,94
99	247133,85	503436,68

Załącznik nr 5 do Zarządzenia
Regionalnego Dyrektora Ochrony Środowiska
w Gorzowie Wielkopolskim z dnia 15 lipca 2016 r.

**Mapa obszaru Natura 2000 Buczyny Łagowsko-Sulęcińskie PLH080008
wraz z leżącym w jego granicach**



Załącznik nr 6 do Zarządzenia
Regionalnego Dyrektora Ochrony Środowiska
w Gorzowie Wielkopolskim z dnia 15 lipca 2016 r.

Identyfikacja istniejących i potencjalnych zagrożeń dla zachowania właściwego stanu ochrony siedlisk przyrodniczych, będących przedmiotem ochrony obszaru Natura 2000 Buczyny Łagowsko-Sulęcińskie PLH080008 w granicy rezerwatu

L.p.	Przedmiot ochrony	Zagrożenia		Opis zagrożenia
		Istniejące	Potencjalne	
1.	9110-Kwaśne buczyny (<i>Luzulo-Fagetum</i>).	I01 – obce gatunki inwazyjne.	-	Wnikanie niecierpka drobnokwiatowego do wnętrza siedliska z miejsc o lepszych warunkach świetlnych przy drogach i ścieżkach, skutkujące zmianami składu runa.
		-	I01 – obce gatunki inwazyjne.	Możliwe zawleczenie lub spontaniczna kolonizacja dębu czerwonego i robinii akacjowej z przyczółków w otoczeniu.

Załącznik nr 7 do Zarządzenia
Regionalnego Dyrektora Ochrony Środowiska
w Gorzowie Wielkopolskim z dnia 15 lipca 2016 r.

**Cele działań ochronnych na obszarze Natura 2000 Buczyny Łagowsko-Sulęcińskie
PLH080008 w części pokrywającej się z rezerwatem**

Lp.	Przedmiot ochrony	Cel działań ochronnych
1.	9110-Kwaśne buczyny (<i>Luzulo-Fagetum</i>).	Poprawa bądź nie pogorszenie obecnej niezadawalającej oceny stanu siedliska, na którą wpływa obecność i tendencje rozprzestrzenia niecierpka drobnokwiatowego oraz niepewność faktycznych skutków obecności tego gatunku. Brak skutecznego sposobu likwidacji zagrożenia, a obecność i dynamika skutków obecności niecierpka drobnokwiatowego będzie monitorowana.

Załącznik nr 8 do Zarządzenia
Regionalnego Dyrektora Ochrony Środowiska
w Gorzowie Wielkopolskim z dnia 15 lipca 2016 r.

**Działania ochronne w obszarze Natura 2000 Buczyny Łagowsko-Sulęcińskie PLH080008 w części pokrywającej się z rezerwatem,
ze wskazaniem podmiotów odpowiedzialnych za ich wykonanie i obszarów ich wdrażania**

Przedmiot ochrony	Działania ochronne			
	Nr	Opis zadania ochronnego	Obszar wdrażania	Podmiot odpowiedzialny za wykonanie
9110- Kwaśne buczyny (<i>Luzulo- Fagetum</i>).	<i>Działania dotyczące monitoringu stanu przedmiotów ochrony oraz realizacji celów działań ochronnych</i>			
	C1	Ocena stanu ochrony zgodnie z założeniami metodycznymi obowiązującymi w ramach Państwowego Monitoringu Środowiska. Termin wykonania monitoringu skoordynować z datą monitoringu siedliska ujętą w planie zadań ochronnych obszaru Natura 2000.	Siedlisko przyrodnicze w rezerwacie np. wg adresów leśnych leśnictwa Dolina: 14-11-1-03-13-a -00, 14-11-1-03-13 -d-00, 14-11-1-03-12 -o-00, 4-11-1-03-12 -j-00, 14-11-1-03-12 -h -00.	Regionalny Dyrektor Ochrony Środowiska w Gorzowie Wielkopolskim.