

Załączniki 1:

OSM II st. **Przedmioty ogólnomuzyczne** - materiał przygotowawczy do egzaminu wstępnego:

1. Zaznacz w tabelkach właściwe pole znakiem x

kompozytor	epoka			
	renesans	barok	klasycyzm	romantyzm
Johann Sebastian Bach				
Fryderyk Chopin				
Wolfgang Amadeus Mozart				
Antonio Vivaldi				
Robert Schumann				
Georg Friedrich Haendel				
Stanisław Moniuszko				
Joseph Haydn				
Orlando di Lasso				
Franz Schubert				

2. Podaj **dowolny tytuł utworu** z twórczości poniższych kompozytorów:

Johann Sebastian Bach	
Fryderyk Chopin	
Wolfgang Amadeus Mozart	
Antonio Vivaldi	
Franz Schubert	

3. Podaj **obsadę wykonawczą** w następujących utworach/gatunkach muzycznych

Koncert	
Symfonia	
Pasja	
Trio stroikowe	
Kwintet fortepianowy	

4. Na podstawie charakterystycznego rytmu **określ rodzaj tańca**



5. Przykład obok pochodzi z Wariacji Goldbergowskich J.S.Bacha. Jak nazywa się prezentowany rodzaj imitacji w dwóch górnych głosach?



Określ rozmiar i kierunek interwału, w jakim następuje imitacja:



W jakiej fakturze jest prezentowany przykład:

5. Poniżej początek XVI fugi ze zbioru "Klawesyn dobrze temperowany" J.S.Bacha



Określ tonację tematu

Rozmiar i kierunek interwału, w jakim następuje imitacja

6. Które z poniższych utworów oparte są na budowie formy sonatowej (zakreśl):

- Symfonia Etiuda Koncert Kwartet smyczkowy
- Poemat symfoniczny Suita Kantata Motet

7. W skład jakich z większych dzieł cyklicznych składających się z kilku części wchodzi:

Rondo **Menuet**.....

(podaj po jednym przykładzie)

8. Podaj dowolny tytuł i kompozytora utworu opartego na formie wariacji:

9. Podaj podstawowy układ czterech części tanecznych **suity barokowej**:

10. Podaj polskie tłumaczenie stałych części **Mszy**:

Gloria **Sanctus**

11. Opisz inaczej:

Melodyka kantylenowa.....

Rytmika swobodna

Harmonika modalna

Załącznik 2:

Zasady muzyki z elementami edycji nut test przygotowawczy OSM II st

1. Podpisz nazwy dźwięków z uwzględnieniem oktawy:

2. W takcie obok napisz dźwięk zamieniony enharmonicznie

3. Podpisz interwały:

4. Podaj nazwę, trym i przewrót trójdźwięku:

5. Uzupełnij oznaczenie metrum:

6. Uzupełnij takty pauzami tak, aby grupowanie w taktach się zgadzało

7. Od podanego dźwięku zbuduj interwał:

W górę: 6> 12 6

W dół: 3

W górę: 7< 3> 9

W dół: 5>

8. Od podanego dźwięku zbuduj trójdźwięk lub czterodźwięk D7 w podanym przewrocie: wszystkie w górę

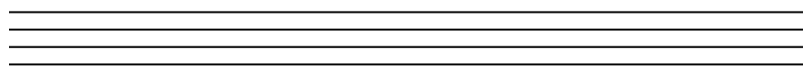
+ 5 + 3 0 1 > 3 D⁷ 3 < 1 + 1 0 3>

9. Określ tonację prezentowanego przykładu
 podaj również odmianę gamy durowej lub molowej, w jakiej jest przykład:

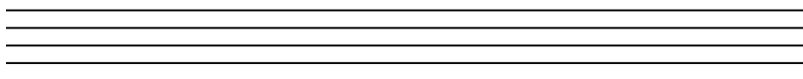


10. Napisz **znaki przy kluczu oraz triadę harmoniczną** w podanych tonacjach, uwzględnij odmianę gamy:
 Wybierz samodzielnie rodzaj klucza, podpisz oznaczenia akordów triady harmonicznego

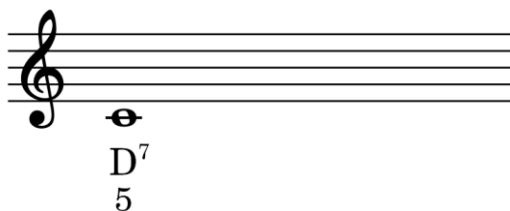
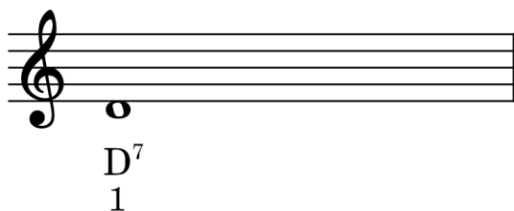
g-moll dorycka



Fis-dur miękka

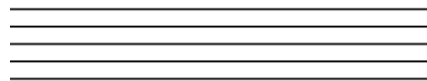


11. Od podanego dźwięku zbuduj w górę D7 w podanym przewrocie i rozwiąż ją prawidłowo na Tonikę

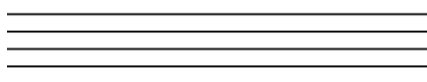


12. Napisz trójdźwięk na podanym stopniu w podanej tonacji, pamiętaj napisać klucz

Trójdźwięk na III stopniu
 w c-moll harmonicznego



Trójdźwięk na II stopniu
 w G-dur harmonicznego



Trójdźwięk na VI stopniu
 w H-dur naturalnego



Moderato (♩ = 60)

Violino *mf* *mp* *mf* *pizz.*

Viola *mf* *mp*

Violoncello *mp* *sempre stacc.*

V-no *arco* *f espress.* *tr*

V-la *pizz.* *mf* *arco* *f espress.* *tr*

V-c. *mf* *f*

Wyjaśnij oznaczenia:

Moderato

(♩ = 60)



mf



mp



sempre stacc.

pizz.



arco

espress.

tr

