

ZARZĄDZENIE NR 42 /15
REGIONALNEGO DYREKTORA OCHRONY ŚRODOWISKA
W KRAKOWIE

z dnia12.X..... 2015 r.

w sprawie wyznaczenia szlaków udostępnionych do ruchu pieszego, rowerowego, jazdy konnej i pojazdów mechanicznych w rezerwacie przyrody „Biała Woda”

Na podstawie art. 15 ust. 1 pkt 15 ustawy z dnia 16 kwietnia 2004 r. o ochronie przyrody (Dz. U. z 2013 r. poz. 627, 628, 842, z 2014 r. poz. 805, 850, 1002, 1101, 1863, z 2015 r. poz. 522, 1045, 774) zarządza się, co następuje:

§ 1. 1. W rezerwacie przyrody „Biała Woda”, zwanym dalej rezerwatem” wyznacza się szlaki udostępnione dla ruchu pieszego, wskazane w załącznikach graficznych nr 1 i nr 2 do zarządzenia.

§ 2. 1. W rezerwacie wyznacza się drogi dla ruchu pojazdów mechanicznych i sprzężaju konnego, służących właścicielom, zarządcom i dzierżawcom gruntów oraz podmiotom gospodarczym działającym na ich zlecenie do wykonywania praw właścicielskich oraz prowadzenia gospodarki na gruntach rolnych i leśnych oraz innych nieruchomościach, do których dostęp jest możliwy wyłącznie po tych drogach oraz dla ruchu rowerowego, narciarskiego i jazdy konnej wierzchem.

2. Przebieg dróg przedstawiają załączniki graficzne nr 1 i nr 2 do zarządzenia.

3. Ruch pojazdów mechanicznych po drogach, o których mowa w ust. 2, należy ograniczać do niezbędnego minimum, w szczególności w okresie od 1 maja do 31 września, dostosowując go do natężenia ruchu turystycznego.

§ 3. Zarządzenie wchodzi w życie z dniem podpisania.



Regionalny
Dyrektor Ochrony Środowiska
w Krakowie

mgr Rafał Rosiecki

Uzasadnienie

Na podstawie art. 15 ust. 1 pkt 15 ustawy z dnia 16 kwietnia 2004 r. o ochronie przyrody (t.j. Dz. U. z 2013 r. poz. 627 ze zm.) ruch pieszy, rowerowy, narciarski i jazdy konnej wierzchem może się odbywać po rezerwacie wyłącznie po szlakach i trasach narciarskich wyznaczonych przez regionalnego dyrektora ochrony środowiska. Na podstawie art. 15 ust. 1 pkt 18 tej ustawy regionalny dyrektor ochrony środowiska może wskazać drogi, niebędące drogami publicznymi, przeznaczone dla ruchu pojazdów mechanicznych.

Rezerwat przyrody „Biała Woda” został utworzony zarządzeniem Nr 3 Ministra Leśnictwa i Przemysłu Drzewnego z dnia 14 stycznia 1963 r. w sprawie uznania za rezerwat przyrody (M.P. Nr 13, poz. 72) w celu „zachowania ze względów naukowych i turystycznych doliny rzeki Biała Woda w Małych Pieninach, odznaczającej się szczególnie pięknym krajobrazem i zawierającej liczne osobliwości przyrody żywej i nieożywionej”.

W skład rezerwatu wchodzi min. działki ewidencyjne nr 18, 21 i 25 z obrębu Biała Woda, sklasyfikowane jako droga (droga dolinowa). Wyżej wymienione działki powstały z działek katastralnych wymienionych w zarządzeniu Nr 3 Ministra Leśnictwa i Przemysłu Drzewnego z dnia 14 stycznia 1963 r. w sprawie uznania za rezerwat przyrody (działki katastralne nr 248, 246, 245, 244, 243, 242 oraz część działki nr 249).

Z uwagi na charakterystyczną rzeźbę terenu, mozaikę siedlisk skalnych, łąkowych, zaroślowych i leśnych, składające się na wyjątkowy krajobraz, rezerwat „Biała Woda” cieszy się dużą popularnością wśród turystów.

Ruch turystyczny pieszy, rowerowy i konny odbywa się głównie po drodze dolinowej wiodącej wzdłuż potoku Biała Woda. Ta droga oraz pozostałe odcinki dróg gruntowych, dochodzące do niej służą właścicielom gruntów, pasterzom wypasającym owce i bydło oraz Państwowemu Gospodarstwu Leśnemu Lasy Państwowe Nadleśnictwo Krościenko i zakładom usług leśnych działającym na jego zlecenie do prowadzenia gospodarki rolnej, pasterskiej i leśnej na gruntach położonych w otoczeniu rezerwatu (gospodarka pasterska prowadzona jest także na części obszaru rezerwatu).

Po drodze gruntowej biegnącej wzdłuż potoku Biała Woda (dolinowej) są wyznaczone: żółty szlak turystyki pieszej, zielony szlak rowerowy i trasa konna. Droga dolinowa w 4 miejscach przecina potok Biała Woda. W tych miejscach piesi i osoby niepełnosprawne poruszające się na wózkach korzystają z drewnianych kładek. Pojazdy mechaniczne przekraczają potok umocnionymi brodami. Po drodze gruntowej biegnącej od północnej strony Czubatej Skały jest wyznaczony czerwony szlak turystyki pieszej i trasa konna.

Niniejszym zarządzeniem wyznacza się na terenie rezerwatu szlaki, po których może odbywać się ruch pieszy oraz drogi po których może odbywać się ruch pojazdów mechanicznych oraz ruch rowerowy, narciarstwo biegowe i skiturowe oraz do jazdy konnej wierzchem.

Wskazane i udostępnione w niniejszym zarządzeniu drogi mogą być wykorzystywane wyłącznie przez właścicieli, zarządców i dzierżawców gruntów położonych w rezerwacie i jego otoczeniu, dla których te drogi są jedynymi drogami umożliwiającymi prowadzenie gospodarki rolnej, pasterskiej i leśnej oraz usługowej na gruntach będących ich własnością lub pozostających w ich użytkowaniu. Mogą oni poruszać się po tych drogach pojazdami

mechanicznymi pod warunkiem, że ograniczą ruch pojazdów mechanicznych przez rezerwat do niezbędnego minimum, w szczególności w okresie dużego natężenia ruchu turystycznego w okresie od 1 maja do 30 września. W rezerwacie niedopuszczalny jest ruch pojazdów mechanicznych innych niż wymienione w zarządzeniu.

W piśmie z dnia 26.06.2015 r., znak: OP-I.6205.36.2015.RS zwrócono się do Państwowego Gospodarstwa Leśnego Lasy Państwowe Nadleśnictwa Krościenko, Urzędu Miasta i Gminy Szczawnica i Agencji Nieruchomości Rolnych Oddział Terenowy w Rzeszowie opinię do projektu zarządzenia. W odpowiedzi otrzymano opinie pozytywną Agencji Nieruchomości Rolnych Oddział Terenowy w Rzeszowie (pismo znak: RZ.SGZ.4201.232.4.2563.2015.HŻ z dnia 7 lipca 2015 r.). Burmistrz Miasta i Gminy Szczawnica, w piśmie znak: NPOŚ.6121.2.2015.JM z dnia 6 lipca 2015 r., zgłosił potrzebę udostępnienia istniejących szlaków jako tras dla narciarstwa biegowego i skiturowego. PGL LP Nadleśnictwo Krościenko przedstawiło w piśmie znak: N.715.6.2015 z dnia 6 sierpnia 2015 r. propozycję zmiany § 2 ust. 3 projektu zarządzenia, stwierdzając, że ograniczenia tonażu pojazdów i dobowego czasu ruchu pojazdów po drogach w rezerwacie w okresie od 1 maja do 30 września nie mają praktycznego uzasadnienia. Zdaniem Nadleśnictwa natężenie ruchu turystycznego jest wynikiem pogody. W tym okresie bywają dni gdy turyści zupełnie nie korzystają z wyznaczonych szlaków turystycznych. Ponadto, w projekcie zarządzenia nie przewidziano sytuacji kłeskowych wymuszających wjazd drogami bez względu na porę dnia oraz nie przewidziano sposobu egzekwowania ani sankcji z tytułu niewykonywania postanowień zarządzenia. Nadleśnictwo zaproponowało zapis w brzmieniu „*ograniczyć ruch pojazdów mechanicznych do niezbędnego minimum, w dostosowaniu do natężenia ruchu turystycznego w rezerwacie przyrody „Biała Woda” w okresie od 1 maja do 31 września.*”.

Na podstawie zgłoszonych uwag postanowiono wyznaczyć trasy narciarstwa biegowego i skiturowego po drogach i szlakach wskazanych w projekcie zarządzenia oraz zmienić brzmienie § 2 ust. 3 zarządzenia na zapis o brzmieniu: „*Ograniczyć ruch pojazdów mechanicznych po drogach, o których mowa w ust. 2, do niezbędnego minimum, w szczególności w okresie od 1 maja do 31 września, dostosowując go do natężenia ruchu turystycznego.*”.

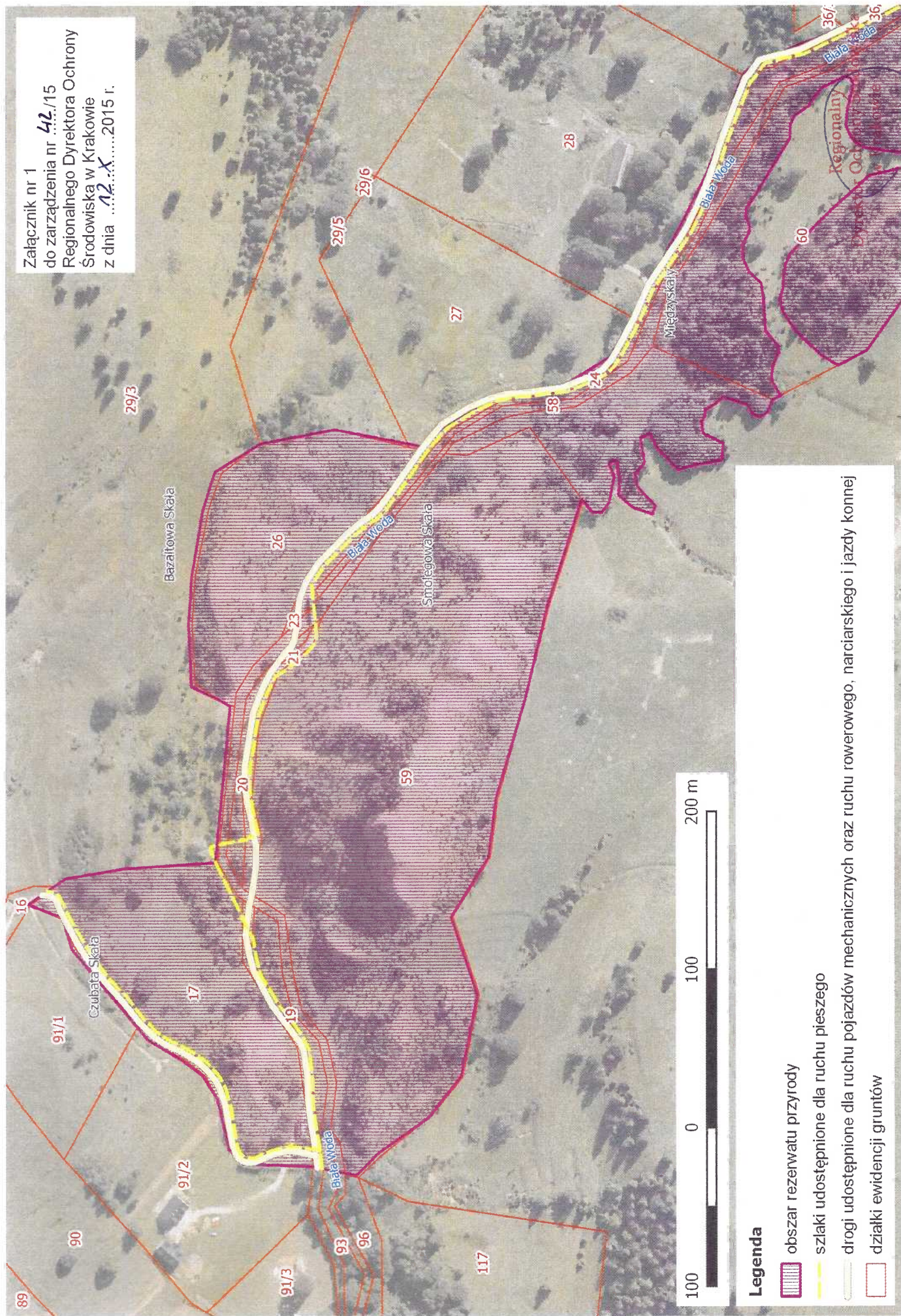
Ze względu na wysoki reżim ochronny rezerwatu, ruch pojazdów mechanicznych po jego obszarze powinien być ograniczony do niezbędnego minimum bowiem generuje on liczne zagrożenia, takie jak: niepokojenie i płoszenie zwierząt, rozjeżdżanie drobnych zwierząt, zawlekanie gatunków obcych, zanieczyszczanie powietrza spalinami. Ruch pojazdów mechanicznych stanowi także zagrożenie dla turystów korzystających z wąskich dróg, po których wyznaczone są szlaki turystyki pieszej. W okresie od 1 maja do 31 września, właściciele nieruchomości, pasterze i pracownicy PGL LP Nadleśnictwa Krościenko oraz firmy wykonujące usługi na ich zlecenie powinni ograniczyć jazdę po tych drogach i dostosować ją do wymogów zachowania bezpieczeństwa ludzi.

Udostępnienie rezerwatu dla celów turystyki i rekreacji oraz prowadzenia działalności rolnej, leśnej, pasterskiej i usługowej na zasadach określonych w niniejszym zarządzeniu nie powinno pogorszyć obecnego stanu środowiska przyrodniczego rezerwatu przyrody „Biała Woda” oraz stanu siedlisk przyrodniczych i siedlisk gatunków zwierząt chronionych w obszarze mającym znaczenie dla Wspólnoty Małe Pieniny PLH120025.

Regionalny
Dyrektor Ochrony Środowiska
w Krakowie

mgr Rafał Rostecki

Załącznik nr 1
do zarządzenia nr 42./15
Regionalnego Dyrektora Ochrony
Środowiska w Krakowie
z dnia 12.X.2015 r.

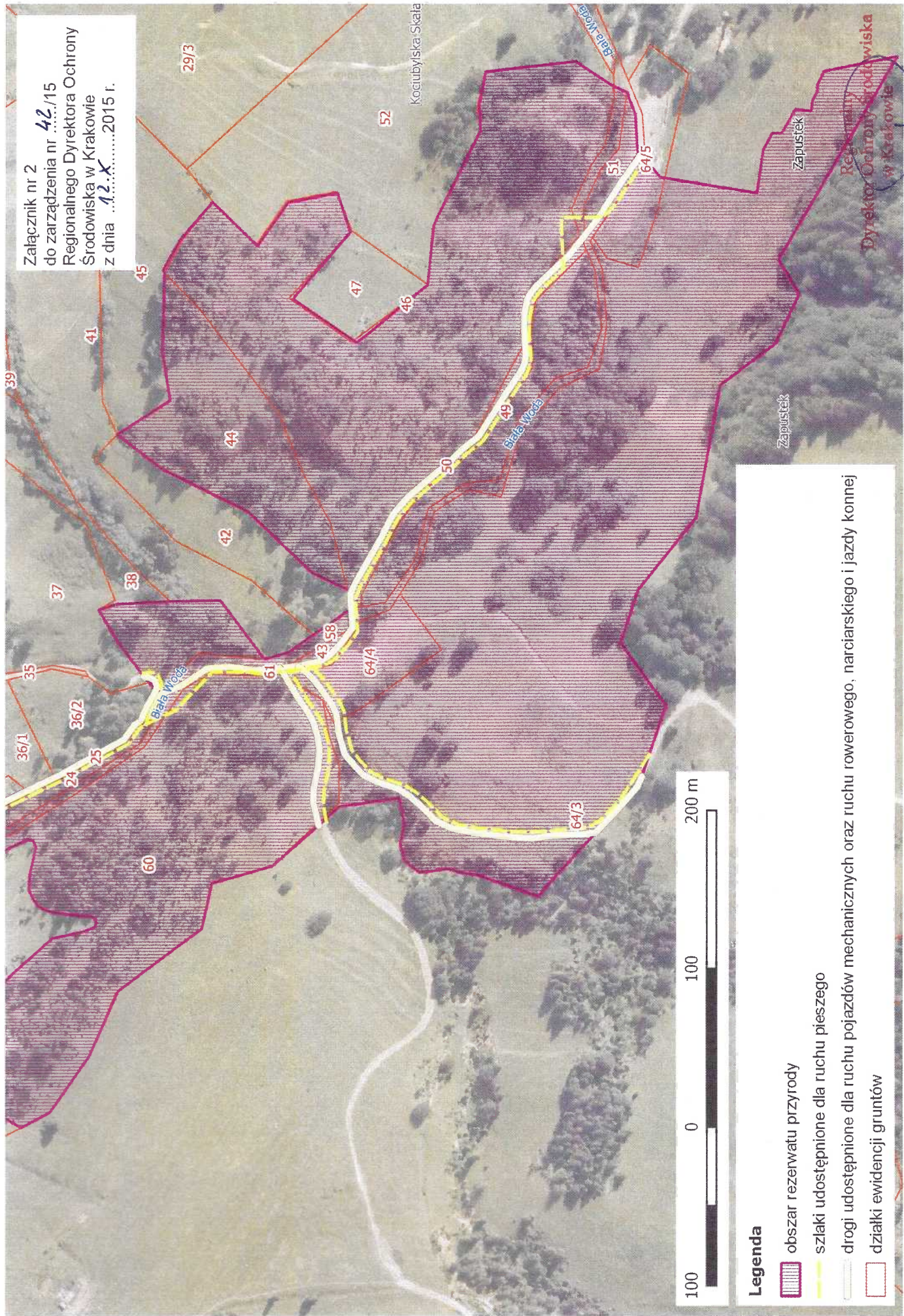


Legenda





- obszar rezerwatu przyrody
- szlaki udostępnione dla ruchu pieszego
- drogi udostępnione dla ruchu pojazdów mechanicznych oraz ruchu rowerowego, narciarskiego i jazdy konnej
- działki ewidencyjne

mgr Rafal Hostecki

Załącznik nr 2
do zarządzenia nr 42/15
Regionalnego Dyrektora Ochrony
Środowiska w Krakowie
z dnia 12 X2015 r.



Legenda

-  obszar rezerwatu przyrody
-  szlaki udostępnione dla ruchu pieszego
-  drogi udostępnione dla ruchu pojazdów mechanicznych oraz ruchu narciarskiego i jazdy konnej
-  działki ewidencji gruntów

mgr Ryszard Kostecki

Regionalny Dyrektor Ochrony Środowiska
w Krakowie

mgr Ryszard Kostecki