

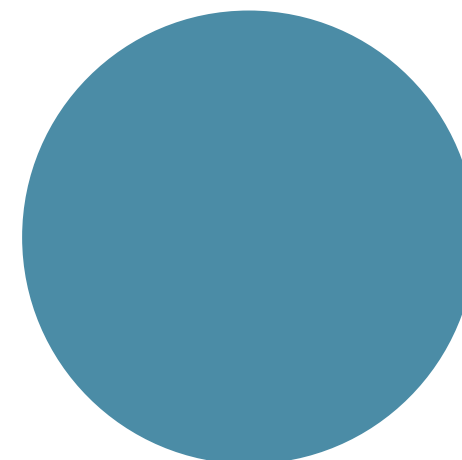
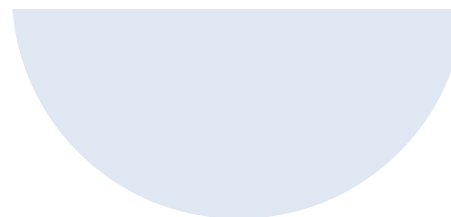
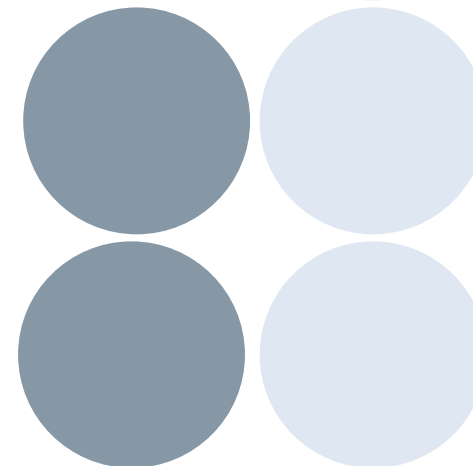
Jednotematyczne badanie świadomości
i zachowań ekologicznych mieszkańców
Polski


Badanie dotyczące adaptacji do
zmian klimatu


RAPORT Z BADANIA

przeprowadzonego przez PBS Sp. z o.o.

na zlecenie Ministerstwa Klimatu i Środowiska



cel badania  Poznanie opinii na temat ekstremalnych zjawisk pogodowych.

próba  losowa próba reprezentatywna ogółu ludności Polski w wieku 18 lat i więcej, n=1004.

metodologia  Badanie zrealizowano metodą **CATI**.

realizacja  Październik 2022 r.

wykonawca  PBS sp. z o.o.

**uwagi
metodologiczne**



Analizy zostały przeprowadzone z wykorzystaniem wagi analitycznej, co oznacza, iż zebrane dane są przeważone w taki sposób, aby struktura próby odpowiadała rzeczywistej strukturze mieszkańców Polski.

Gwiazdka (*) została dodana do grup, w których liczba respondentów odpowiadających na pytanie wyniosła 20 osób lub mniej. Ze względu na małą liczebność grupy, wyniki należy traktować jakościowo.



WNIOSKI Z BADANIA

Trzy czwarte respondentów (75%) uważa, że ekstremalne zjawiska pogodowe występują częściej, a jedna piąta (21%) nie zgadza się z tym stwierdzeniem. Natomiast 4% badanych nie potrafiło udzielić odpowiedzi na to pytanie. Kobiety częściej niż mężczyźni uważają, że ekstremalne zjawiska pogodowe występują częściej (80% vs. 69%). Mieszkańcy większych miast powyżej 50 tys. mieszkańców częściej zauważają występowanie ekstremalnych zjawisk pogodowych (81%) niż mieszkańcy wsi (72%) czy miast do 50 tys. mieszkańców (71%).

Badani, którzy zadeklarowali częstsze występowanie ekstremalnych zjawisk pogodowych, zauważają ich częstsze występowanie przede wszystkim na świecie – 49% wskazań. Ponad jedna czwarta respondentów (26%) wskazała na występowanie w Polsce, a prawie jedna czwarta we własnej okolicy (23%). 3% zapytanych respondentów nie potrafiło udzielić odpowiedzi na to pytanie. Kobiety częściej zauważają występowanie ekstremalnych zjawisk pogodowych na świecie i w Polsce, zaś mężczyźni częściej w swojej okolicy. Najmłodsza grupa wiekowa badanych w wieku 18-29 lat deklaruje częstsze występowanie zjawisk na świecie, zaś najstarsi w wieku 65 lat i więcej częściej niż inni dostrzegają je we własnej okolicy (26%) lub w Polsce (32%). W przypadku województw występowanie ekstremalnych zjawisk pogodowych na świecie najczęściej zauważają mieszkańcy województwa opolskiego (66%), w Polsce – 44% osób z województwa podkarpackiego, a w swojej okolicy zjawiska te najczęściej zauważają mieszkańcy województwa dolnośląskiego.

Badani poproszeni o wskazanie, które ekstremalne zjawiska pogodowe są najbardziej niebezpieczne dla ludzi, najczęściej wymieniali huraganowe wiatry, trąby powietrzne (74%), susze (55%), powodzie (41%), gwałtowne ulewy (37%) i długotrwałe upały (33%). Wymieniali również fale mrozów (5%), osuwiska (5%), zamiecie śnieżne (4%) oraz pożary (2%). 4% badanych wskazało inne ekstremalne zjawiska pogodowe, a 1% nie potrafiło udzielić odpowiedzi na pytanie. Osoby z wykształceniem podstawowym/gimnazjalnym znacznie częściej wskazywały na długotrwałe upały. **Im wyższe wykształcenie, tym częściej badani wskazywali na susze i powodzie.** Mężczyźni częściej niż kobiety wskazali tylko gwałtowne ulewy. W przypadku wielkości miejscowości można zauważyć, że mieszkańcy miast do 50 tys. znacznie częściej wybierali gwałtowne ulewy. Badani w wieku 30-44 lat oraz 45-64 lat znacznie częściej wskazywali na susze, a najmłodszy respondenci w wieku 18-29 lat częściej niż pozostali wybierali powodzie.

Według respondentów najbardziej uciążliwymi skutkami ekstremalnych zjawisk pogodowych są ograniczenia w dostępie do wody (94%), ograniczenia w dostarczaniu energii elektrycznej (50%), zniszczenia własności prywatnej (47%) i problemy z zaopatrzeniem sklepów (18%). Badani mówili również o opóźnieniach w transporcie (13%), zniszczeniach w infrastrukturze publicznej (7%) oraz o zniszczeniach lasu czy upraw rolnych (1%). 4% badanych wskazało inny skutek, a 7% nie potrafiło udzielić odpowiedzi na pytanie.

Ograniczenia w dostępie do wody najczęściej wymieniane były przez respondentów, którzy mieszkają w największych gospodarstwach domowych składających się z 5 i więcej osób – 98% wskazań. Osoby mieszkające same najrzadziej wskazywały na ograniczenia w dostarczaniu energii elektrycznej (38%) oraz na zniszczenia wartości prywatnej (35%). **Im wyższe wykształcenie, tym częściej badani wskazywali na ograniczenia w dostarczeniu energii elektrycznej** (osoby z wykształceniem podstawowym, gimnazjalnym – 22% wskazań, a osoby z wykształceniem wyższym – 60%). Natomiast im wyższy wiek badanych, tym rzadziej wskazywali na zniszczenia własności prywatnej i problemy z zaopatrzeniem sklepów.

Ponad jedna trzecia (34%) respondentów podjęła osobiście jakieś działania w celu ograniczenia skutków ekstremalnych zjawisk pogodowych w ciągu ostatnich sześciu miesięcy. Trzech na pięciu badanych (61%) nie podjęło żadnych działań, a 5% nie potrafiło udzielić odpowiedzi na to pytanie. **Najczęściej podejmowanie działań deklarowały kobiety i respondenci w wieku 30-44 lat (40%).** Im wyższe wykształcenie respondenta, tym częściej deklarował on podejmowanie jakichś działań w celu ograniczenia skutków ekstremalnych zjawisk pogodowych (44% wśród respondentów z wykształceniem wyższym).

Najczęściej podejmowanymi działaniami ograniczającymi skutki ekstremalnych zjawisk pogodowych jest oszczędzanie wody w czasie upałów (70%), oszczędzanie energii elektrycznej w gospodarstwie domowym (44%), termomodernizacja domu

lub zainstalowanie OZE w domu (40%) oraz dbanie o zieleń w okolicy (27%). Dodatkowo respondenci mówili również o ubezpieczeniu majątku od zjawisk pogodowych (18%), edukacji dotyczącej efektywności energetycznej i gospodarowania wodą, ochrony powietrza i OZE (16%). Co dziesiąta badana osoba wskazała na zabezpieczenie własności prywatnej, a 7% wspomniało o zainstalowaniu aplikacji ostrzegawczej. Po 3% wskazało ograniczenie używania samochodu oraz segregację śmieci. Zaledwie 2% respondentów wspomniało o innym działaniu, a 1% nie potrafił udzielić odpowiedzi na pytanie. W im większej miejscowości mieszka respondent, tym częściej oszczędzał on energię elektryczną w gospodarstwie domowym (wieś – 33% vs. miasto powyżej 200 tys. mieszkańców – 61%). Odwrotna tendencja zauważalna jest przy termomodernizacji domu lub zainstalowania OZE (wieś – 56% vs. miasto powyżej 200 tys. mieszkańców – 17%). **Respondenci z wykształceniem wyższym najczęściej oszczędzają wodę w czasie upałów, suszy (76%).**

Badani poproszeni o wskazanie maksymalnie trzech działań w zakresie adaptacji do zmian klimatu, które powinny podjąć władze lokalne, najczęściej wymieniali zazielenianie miasta (52%), zakaz podlewania w czasie suszy (47%), obowiązek zbierania wody deszczowej (43%) oraz zakaz budowy nieruchomości na terenie zalewowym (40%).

Jedna czwarta osób (24%) wskazała obowiązek ubezpieczenia majątku od zjawisk pogodowych, 12% wspomniało o zakazie zużywania energii elektrycznej w czasie upałów, a 5% o opłacie za odprowadzanie wód deszczowych do kanalizacji.

Odpowiedzi na pytanie nie potrafiło udzielić 6% badanych. Osoby najstarsze (65 lat i więcej), częściej niż inni, zwracały uwagę na zakaz podlewania w czasie suszy (53%) i zakaz budowy nieruchomości na terenie zalewowym (44%). Mieszkańcy miast powyżej 50 do 200 tys. i miast powyżej 200 tys. mieszkańców oraz osoby z wykształceniem średnim i wyższym częściej niż pozostali wskazywali na zazielenienie miast w tym sadzenie drzew i roślinności.

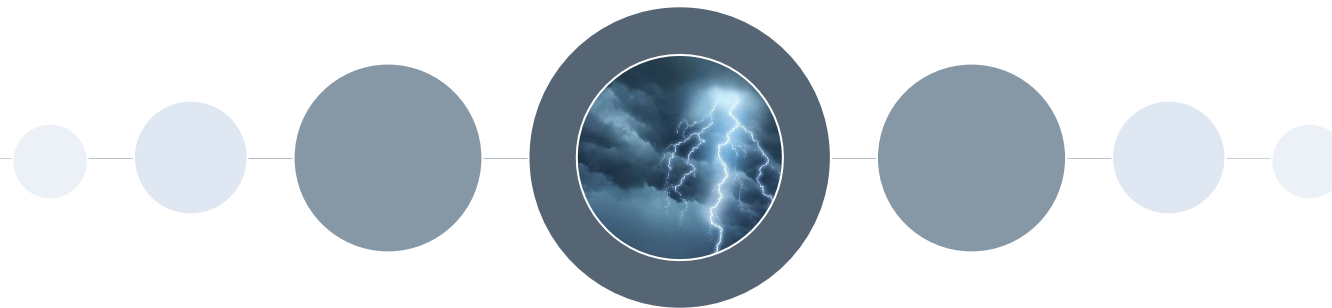
Ponad połowa badanych (57%) dobrze ocenia działania gminy/miasta związane z adaptacją do zmian klimatu, przy czym 10% respondentów ocenia je bardzo dobrze. Natomiast nieco ponad jedna trzecia (36%) działania te oceniła źle, gdzie wystawiano 25% ocen złych i 10% bardzo złych. 7% respondentów nie potrafiło udzielić odpowiedzi na to pytanie. Działania gminy/miasta najlepiej zostały ocenione przez kobiety, osoby starsze w wieku 45-64 lat oraz 65 i więcej lat, oraz emerytów i rencistów.

Trzy czwarte respondentów (74%) twierdzi, że nie było zachęcanych przez gminę/miasto do włączania się do działań zapobiegających skutkom zmian klimatu, w tym 41% w ogóle nie było zachęcanych.

Co piąty badany był zachęcany do podjęcia takich działań, a 3% było bardzo zachęcanych. Odpowiedzi na pytanie nie potrafiło udzielić 3% respondentów.

Najrzadziej zachęcanymi grupami byli najmłodszy i najstarsi badani (18-29 lat i 65 lat i więcej – po 18%). Im wyższe wykształcenie respondenta, tym częściej deklarował, że jego miasto/gmina zachęcała go do podjęcia działań zapobiegających skutkom zmian klimatu.

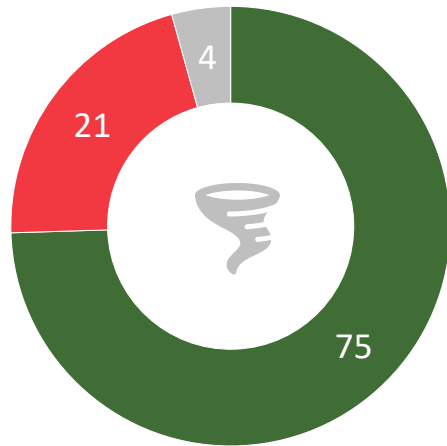
Badani, którzy potwierdzili, że byli zachęcani przez gminę/miasto do działań zapobiegających skutkom zmian klimatu zostali zapytani, do jakich konkretnie działań byli namawiani. **Najczęściej wymienianymi działaniami były:** **ekomodernizacja – zamontowanie nowszego źródła ogrzewania** (41%), oszczędzanie wody i prądu (25%), segregacja odpadów (20%) czy podlewanie roślinności deszczówką (12%). Rzadziej badani wymieniali takie działania jak: ograniczenie użycia energii elektrycznej w czasie fali upałów (8%), dbanie o zieleń (8%), korzystanie z komunikacji miejskiej (3%), rzadsze koszenie trawy (3%), ubezpieczenie majątku od zjawisk pogodowych (2%), budowanie chodników/parkingów (0,5%), budowa ogrodu deszczowego (0,4%). 8% wskazało inne działania, 6% nie potrafiło udzielić odpowiedzi. Mieszkańcy regionu wschodniego (57%), centralnego (44%) i południowego (56%) istotnie częściej niż mieszkańcy regionu północno-zachodniego (5%) byli zachęcani do ekomodernizacji – zamontowania nowszego źródła ogrzewania.



WYNIKI BADANIA ILOŚCIOWEGO

P15. Czy uważa Pan(i), że ekstremalne zjawiska pogodowe występują częściej?

Pytanie jednokrotnego wyboru.



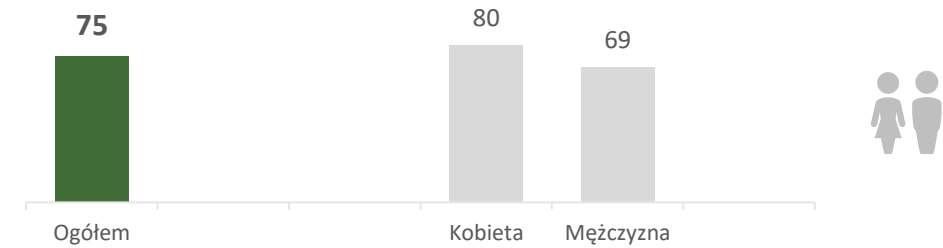
■ Tak

■ Nie

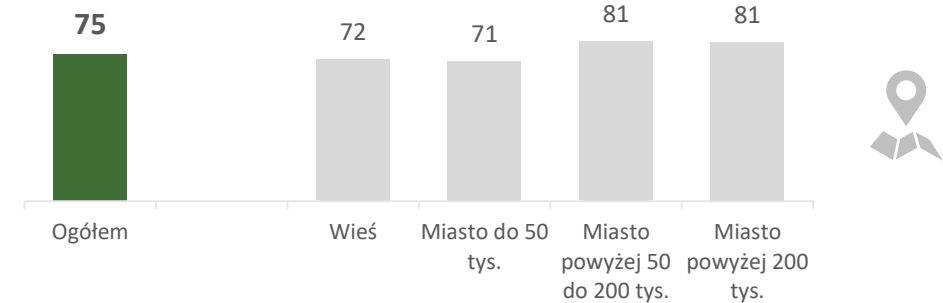
■ Nie wiem, trudno powiedzieć

Odpowiedź „Tak”

WYNIKI W PODZIALE NA PŁEĆ



WYNIKI W PODZIALE NA WLK. MIEJSCOWOŚCI

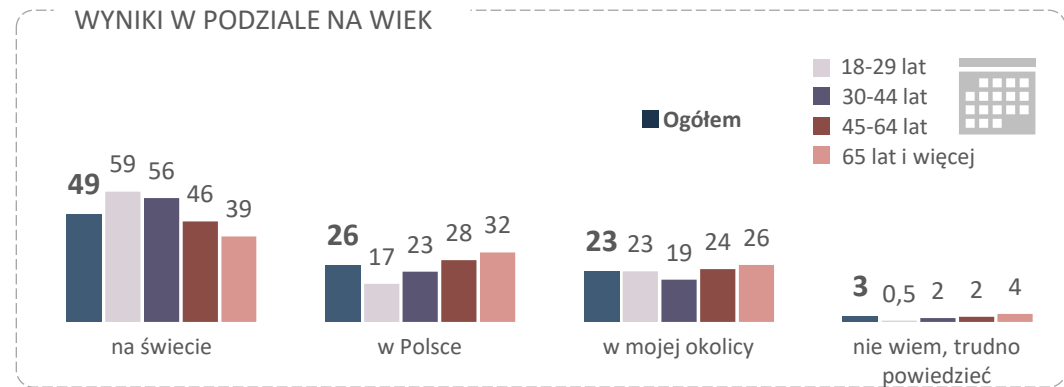
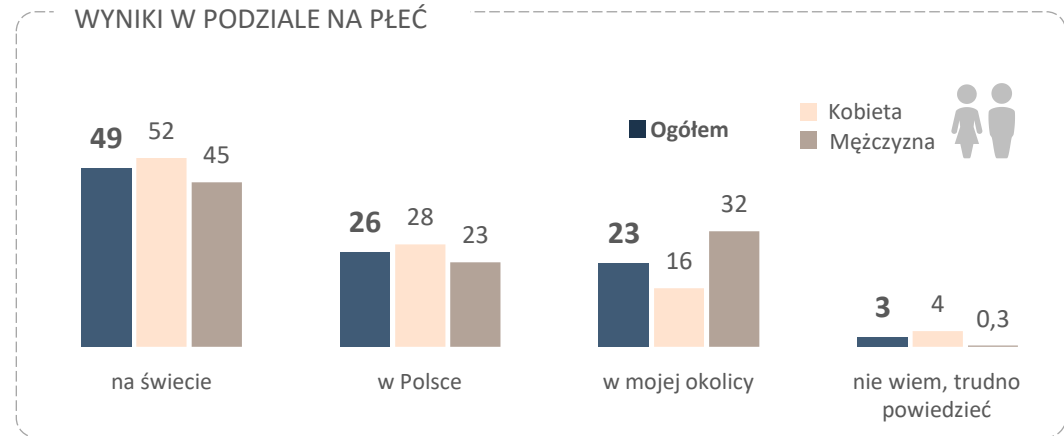
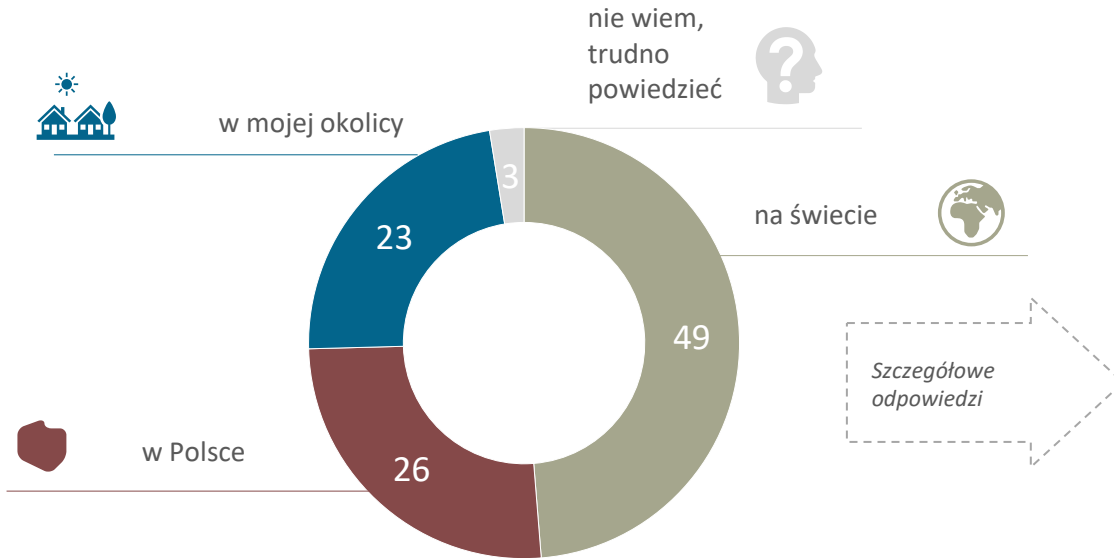


Odpowiadający: wszyscy badani, n=1004. Ze względu na płeć: kobieta: n=519, mężczyzna: n=485. Ze względu na wielkość miejscowości: wieś: n=311, miasto do 50 tys.: n=222, miasto powyżej 50 do 200 tys.: n=172, miasto powyżej 200 tys.: n=286.

Dane w %

P16. Gdzie zauważył(a) Pan(i) częstsze występowanie ekstremalnych zjawisk pogodowych?

Pytanie jednokrotnego wyboru.



Odpowiadający: badani, którzy uważają, że ekstremalne zjawiska pogodowe występują częściej n=762. Ze względu na płeć: kobieta: n=519, mężczyzna: n=485. Ze względu na wiek: 18-29 lat: n=139, 30-44 lat: n=204, 45-64 lat: n=256, 65 lat i więcej: n=159.

Dane w %

P16. Gdzie zauważył(a) Pan(i) częstsze występowanie ekstremalnych zjawisk pogodowych?

Pytanie jednokrotnego wyboru.



66% respondentów

z województwa opolskiego zauważa częstsze występowanie ekstremalnych zjawisk pogodowych na świecie.



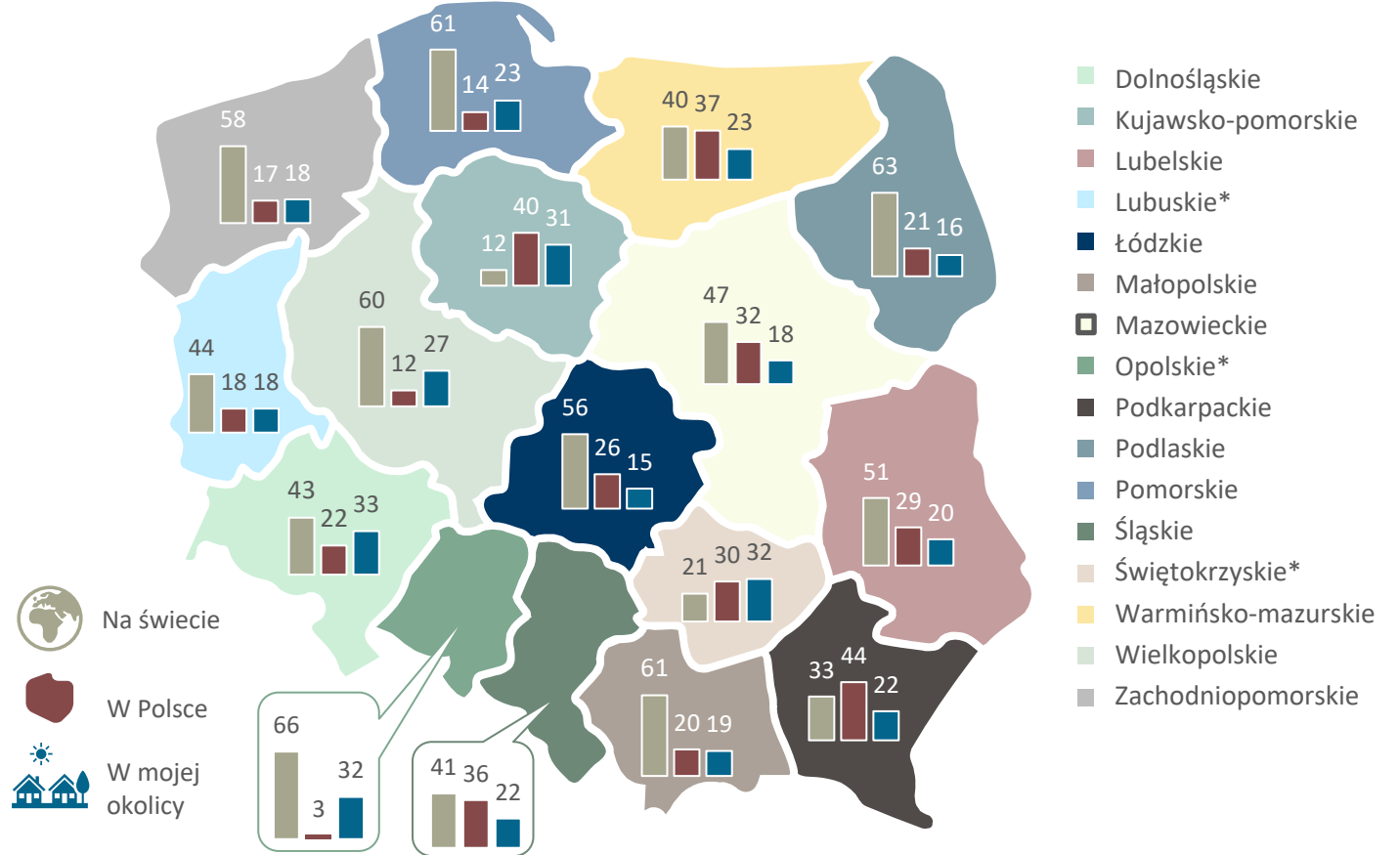
44 na 100 badanych

z województwa podkarpackiego zauważa częstsze występowanie ekstremalnych zjawisk w Polsce.



Jedna trzecia badanych

z województwa dolnośląskiego zauważa częstsze występowanie takich zjawisk w swojej okolicy.



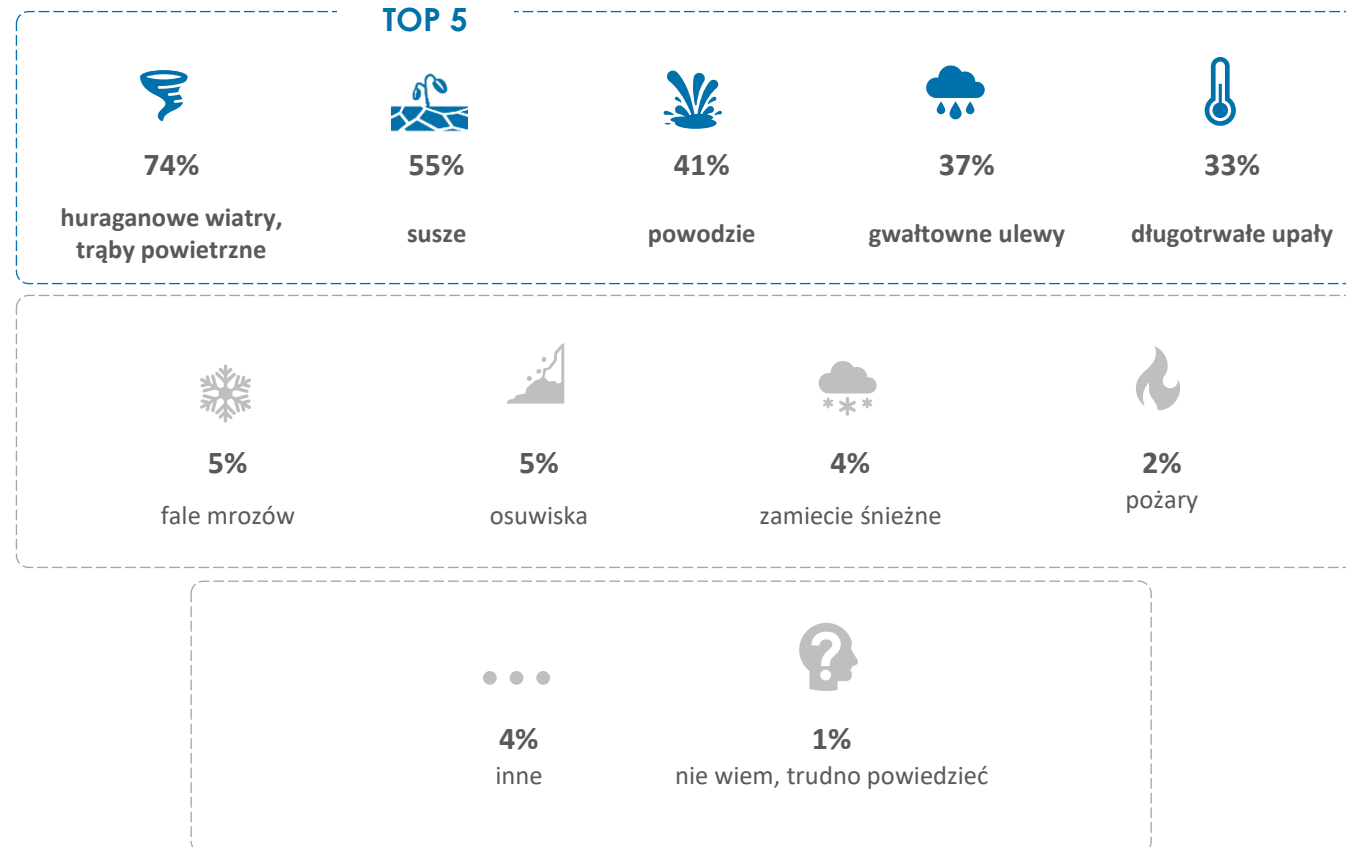
* mała liczebność - wyniki mają charakter jakościowy

Odpowiadający: : badani, którzy uważają, że ekstremalne zjawiska pogodowe występują częściej n=762. Ze względu na województwo: dolnośląskie: n=58, kujawsko-pomorskie: n=35, lubelskie: n=37, lubuskie: n=16, łódzkie: n=38, małopolskie: n=60, mazowieckie: n=144, opolskie: n=10, podkarpackie: n=30, podlaskie: n=25, pomorskie: n=67, śląskie: n=82, świętokrzyskie: n=19, warmińsko-mazurskie: n=47, wielkopolskie: n=66, zachodniopomorskie: n=28.

Dane w %

P17. Proszę wskazać ekstremalne zjawiska pogodowe, które Pana(i) zdaniem są najbardziej niebezpieczne dla ludzi?

Pytanie wielokrotnego wyboru.



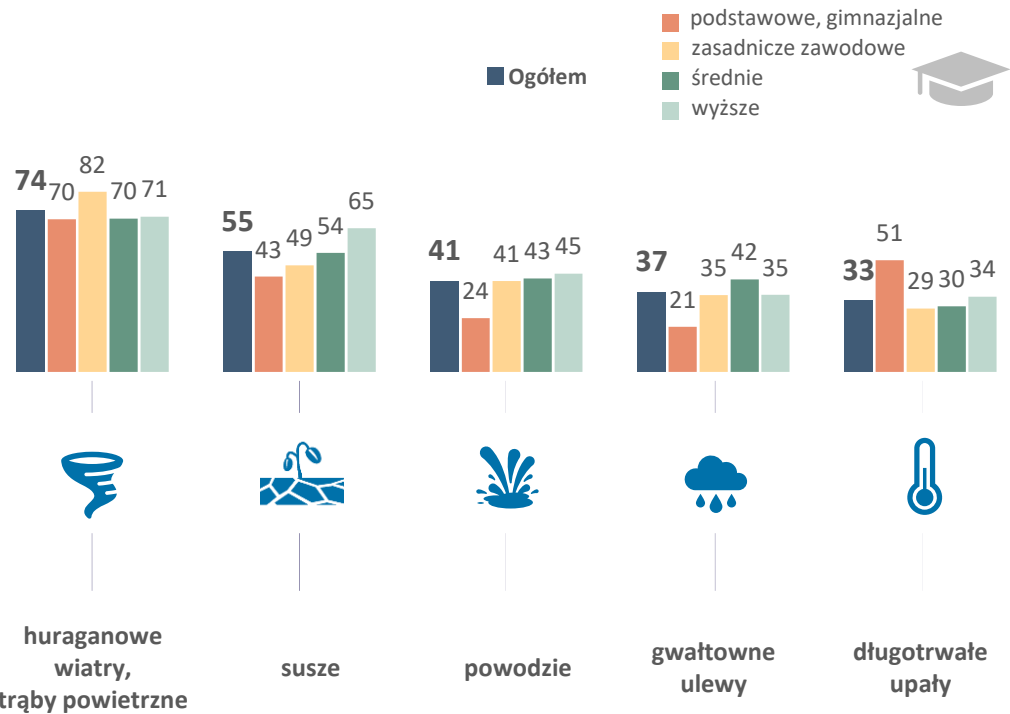
Odpowiadający: wszyscy badani, n=1004.

Dane w %

P17. Proszę wskazać ekstremalne zjawiska pogodowe, które Pana(i) zdaniem są najbardziej niebezpieczne dla ludzi?

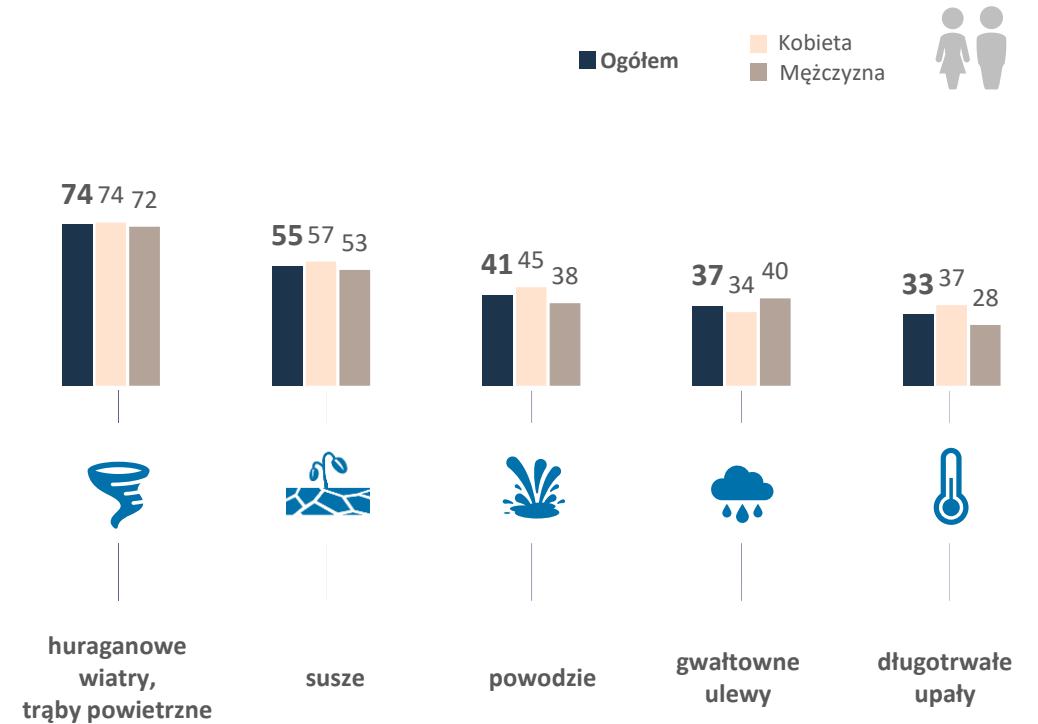
Pytanie wielokrotnego wyboru.

TOP5 – WYNIKI W PODZIALE NA WYKSZTAŁCENIE



Odpowiadający: wszyscy badani, n=1004. Ze względu na wykształcenie: podstawowe, gimnazjalne: n=33, zasadnicze zawodowe: n=101, średnie: n=403, wyższe: n=465.

TOP5 – WYNIKI W PODZIALE NA PŁEĆ



Odpowiadający: wszyscy badani, n=1004. Ze względu na płeć: kobieta: n=519, mężczyzna: n=485.

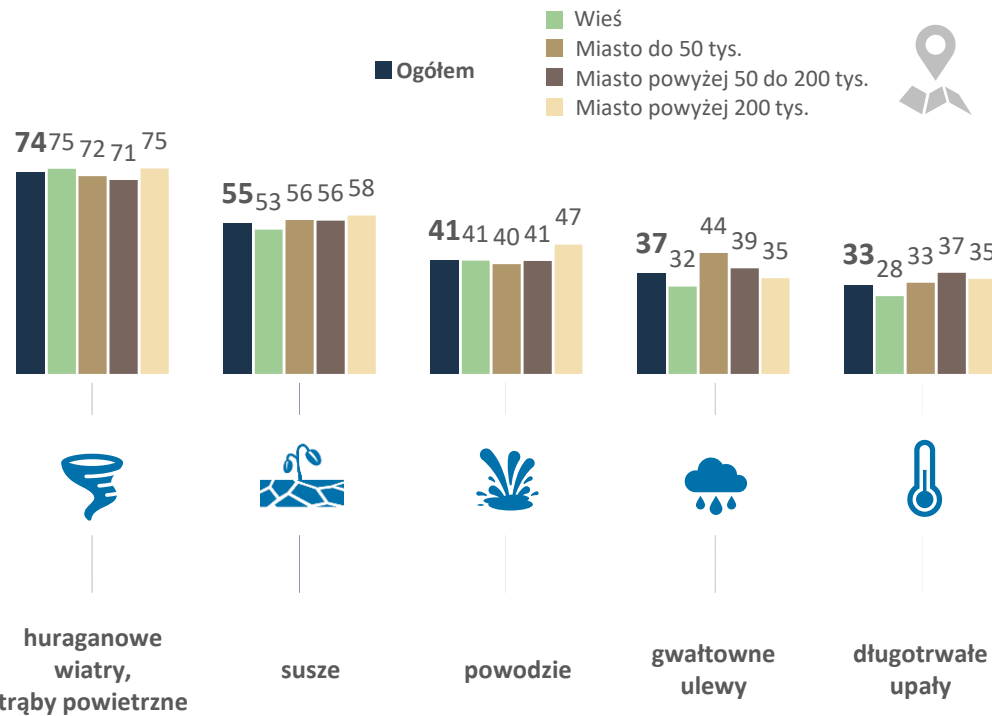
Odpowiadający: wszyscy badani, n=1004.

Dane w %

P17. Proszę wskazać ekstremalne zjawiska pogodowe, które Pana(i) zdaniem są najbardziej niebezpieczne dla ludzi?

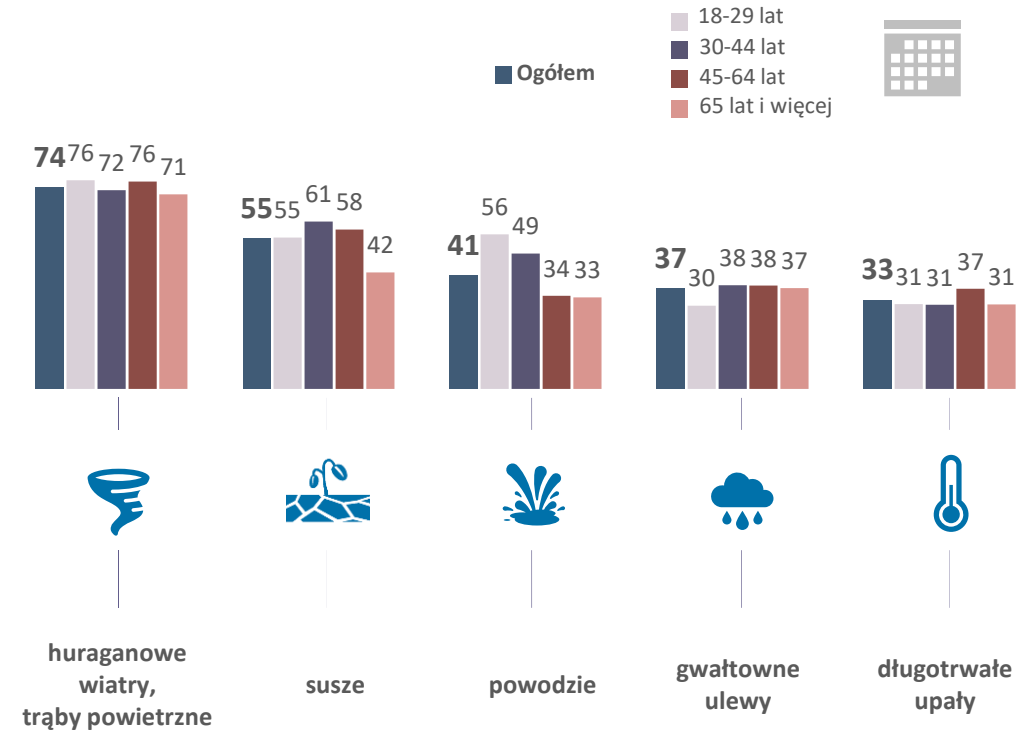
Pytanie wielokrotnego wyboru.

TOP5 – WYNIKI W PODZIALE NA WIELKOŚĆ MIEJSCOWOŚCI



Odpowiadający: wszyscy badani, n=1004. Ze względu na wielkość miejscowości: wieś: n=311, miasto do 50 tys.=222, miasto 50-200 tys.=172, miasto powyżej 200 tys.=286.

TOP5 – WYNIKI W PODZIALE NA WIEK



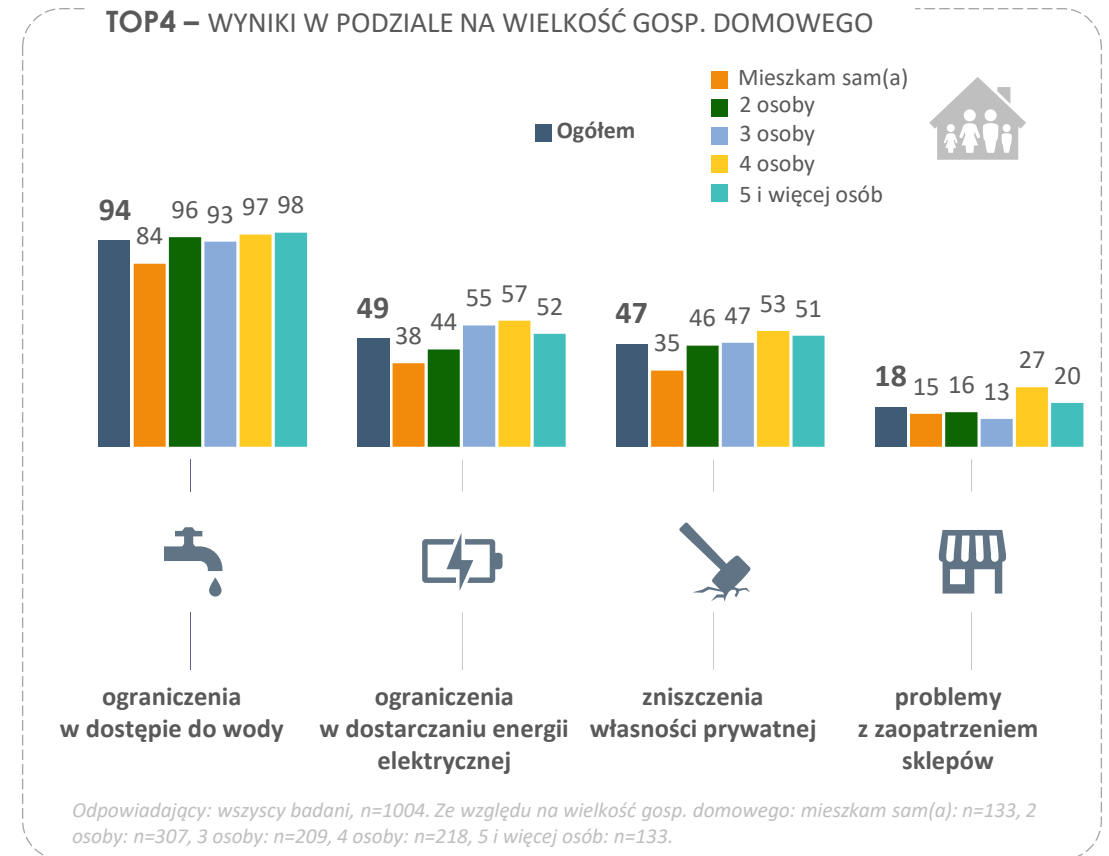
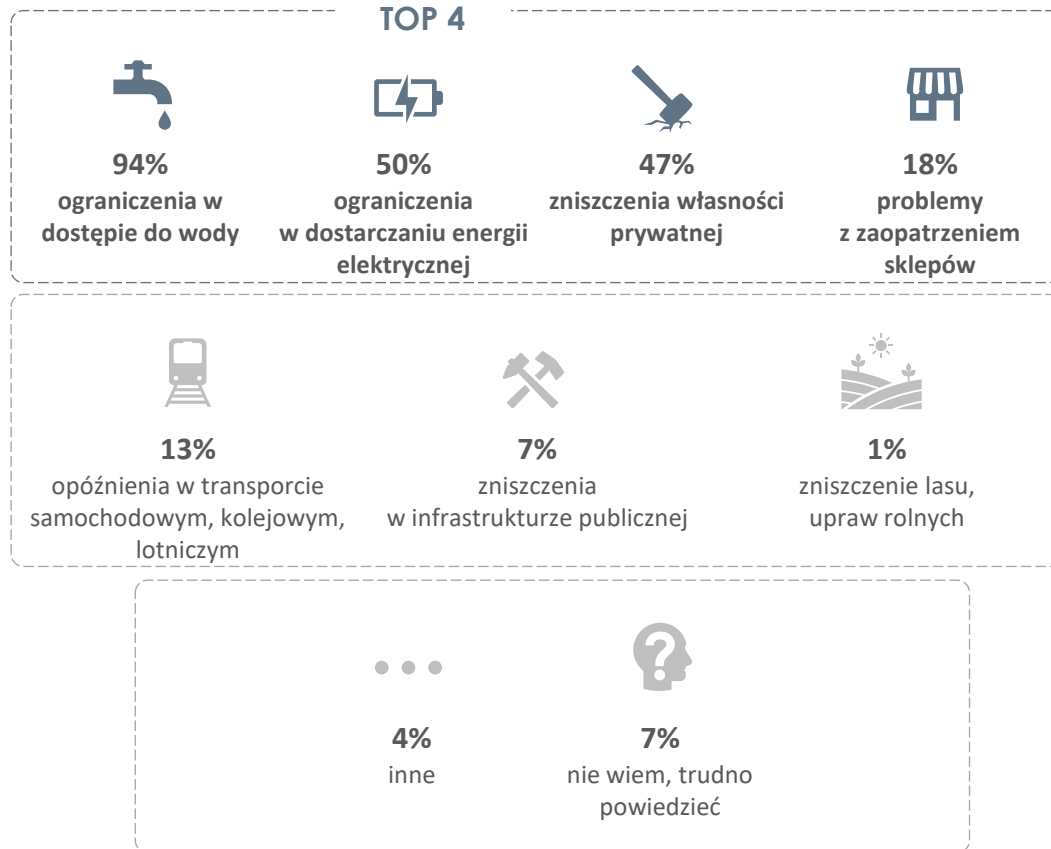
Odpowiadający: wszyscy badani, n=1004. Ze względu na wiek: 18-29 lat: n=188, 30-44 lat: n=283, 45-64 lat: n=317, 65 lat i więcej: n=210.

Odpowiadający: wszyscy badani, n=1004.

Dane w %

P18. Proszę podać najbardziej uciążliwe, Pana(i) zdaniem skutki ekstremalnych zjawisk pogodowych.

Pytanie wielokrotnego wyboru.



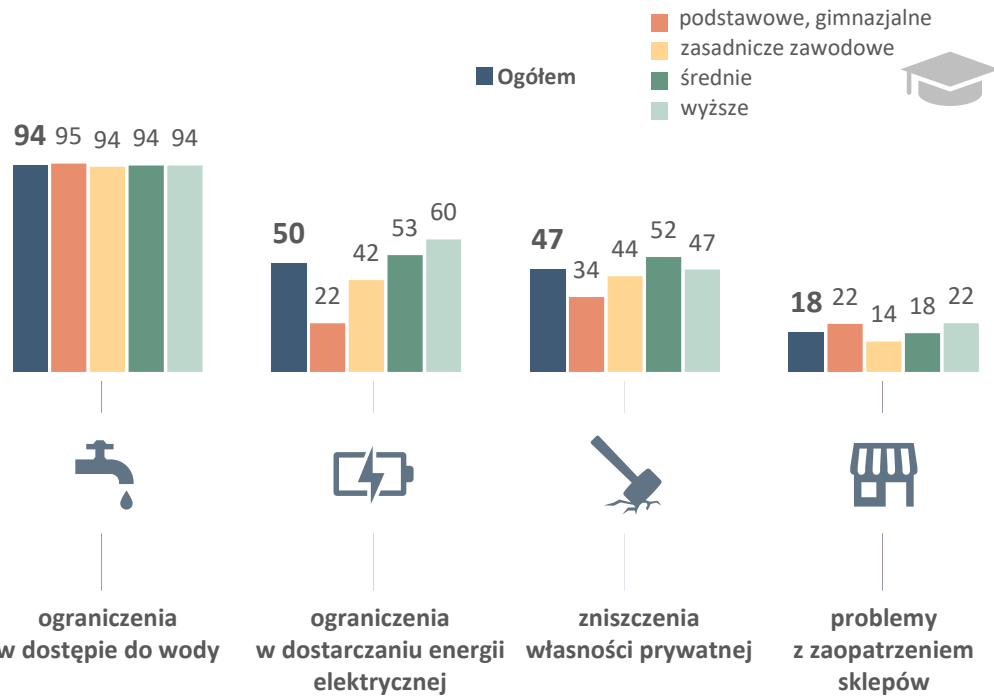
Odpowiadający: wszyscy badani, n=1004.

Dane w %

P18. Proszę podać najbardziej uciążliwe, Pana(i) zdaniem skutki ekstremalnych zjawisk pogodowych.

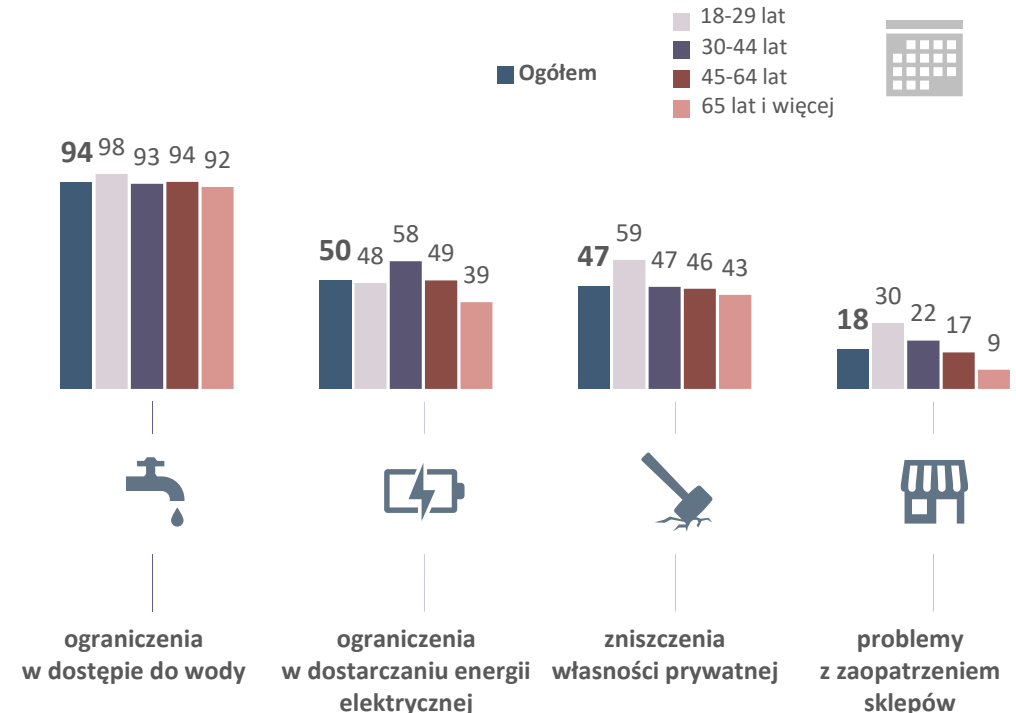
Pytanie wielokrotnego wyboru.

TOP4 – WYNIKI W PODZIALE NA WYKSZTAŁCENIE



Odpowiadający: wszyscy badani, n=1004. Ze względu na wykształcenie: podstawowe, gimnazjalne: n=33, zasadnicze zawodowe: n=101, średnie: n=403, wyższe: n=465.

TOP4 – WYNIKI W PODZIALE NA WIEK



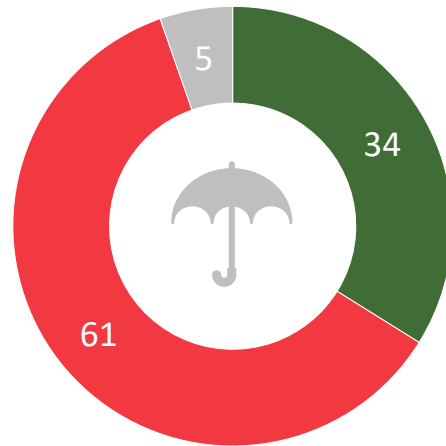
Odpowiadający: wszyscy badani, n=1004. Ze względu na wiek: 18-29 lat: n=188, 30-44 lat: n=283, 45-64 lat: n=317, 65 lat i więcej: n=210.

Odpowiadający: wszyscy badani, n=1004.

Dane w %

P19. Czy podjął(ęła) Pan(i) osobiście jakieś działania w celu ograniczenia skutków ekstremalnych zjawisk pogodowych w ciągu ostatnich sześciu miesięcy?

Pytanie jednokrotnego wyboru.



Odpowiedź „Tak”

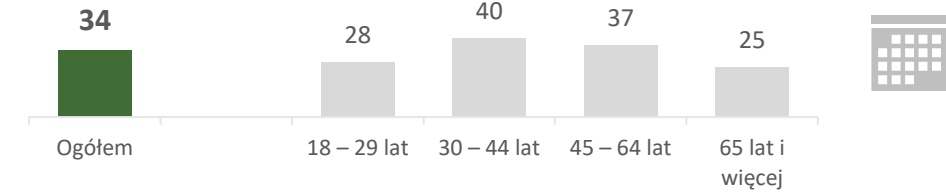
■ Tak

■ Nie

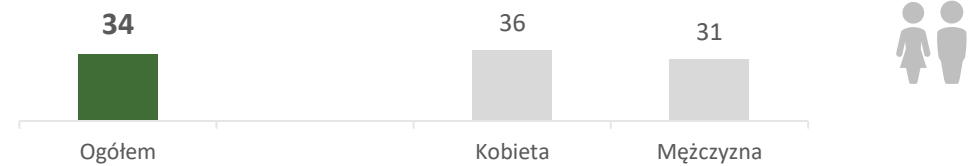
■ Nie wiem, trudno powiedzieć

Odpowiadający: wszyscy badani, n=1004. Ze względu na wiek: 18-29 lat: n=188, 30-44 lat: n=283, 45-64 lat: n=317, 65 lat i więcej: n=210. Ze względu na płeć: kobieta: n=519, mężczyzna: n=485. Ze względu na wykształcenie: podstawowe, gimnazjalne: n=33, zasadnicze zawodowe: n=101, średnie: n=403, wyższe: n=465.

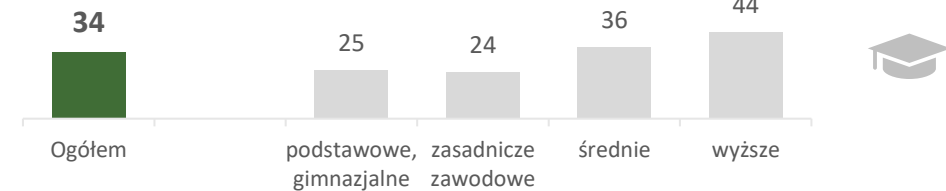
WYNIKI W PODZIALE NA WIEK



WYNIKI W PODZIALE NA PŁEĆ



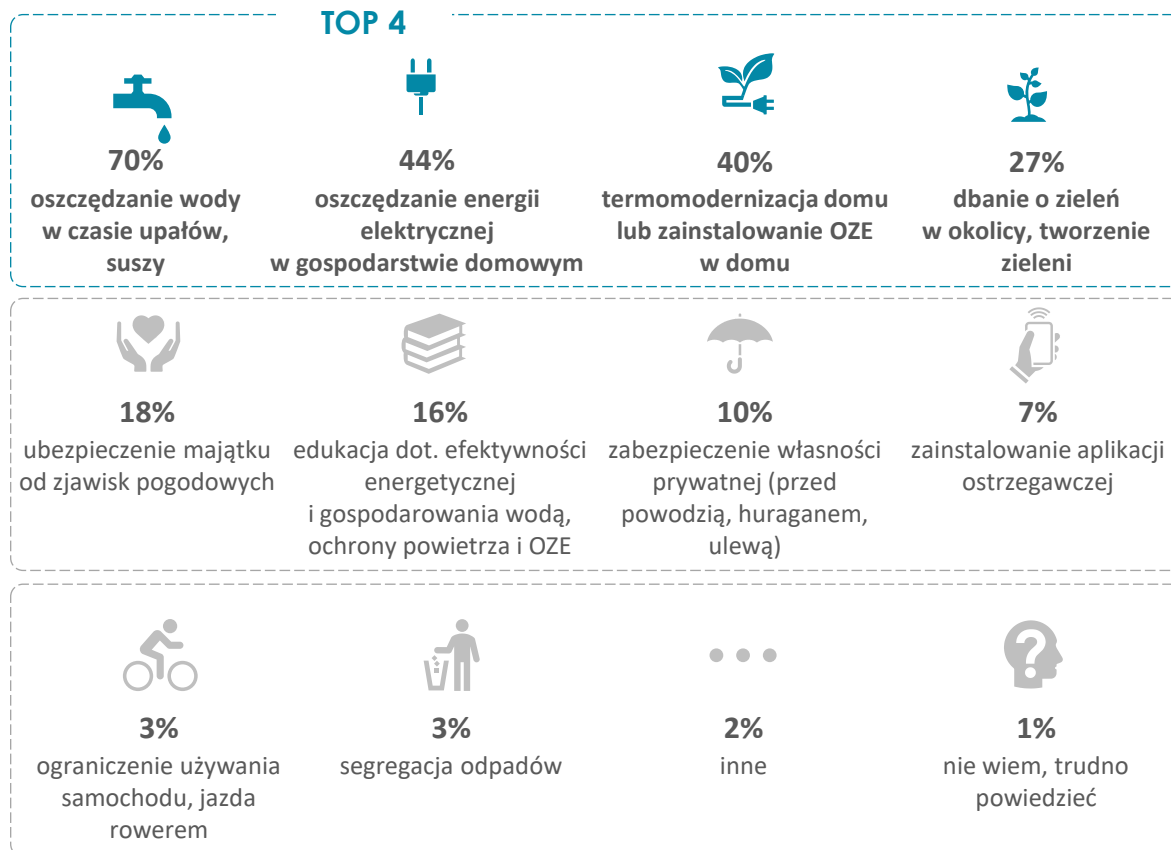
WYNIKI W PODZIALE NA WYKSZTAŁCENIE



Dane w %

P20. Proszę wskazać, jakie działania Pan(i) podjął(ęła), aby przyczynić się do ograniczenia skutków ekstremalnych zjawisk pogodowych?

Pytanie wielokrotnego wyboru.



Przykładowe inne odpowiedzi badanych

„ograniczenie konsumpcjonizmu”



„jestem vege”



„nie marnuję jedzenia”



„dbam i konserwuję ubrania”



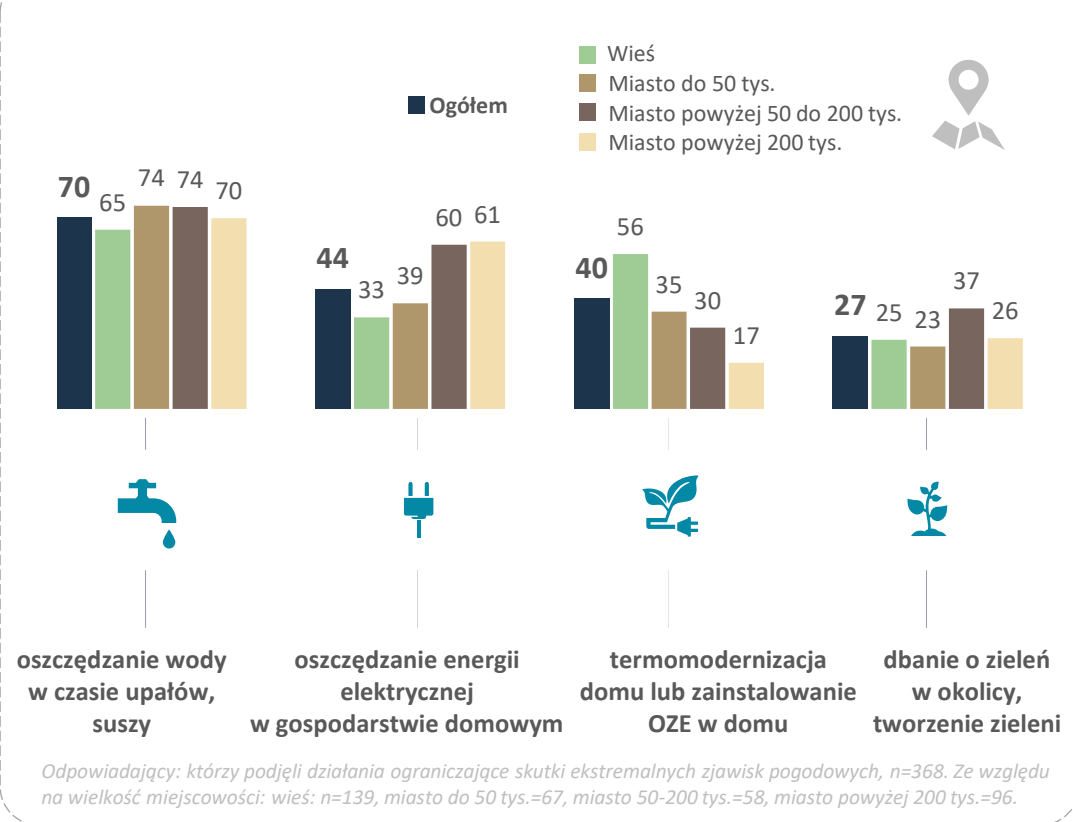
Odpowiadający: badani, którzy podjęli działania ograniczające skutki ekstremalnych zjawisk pogodowych, n=368.

Dane w %

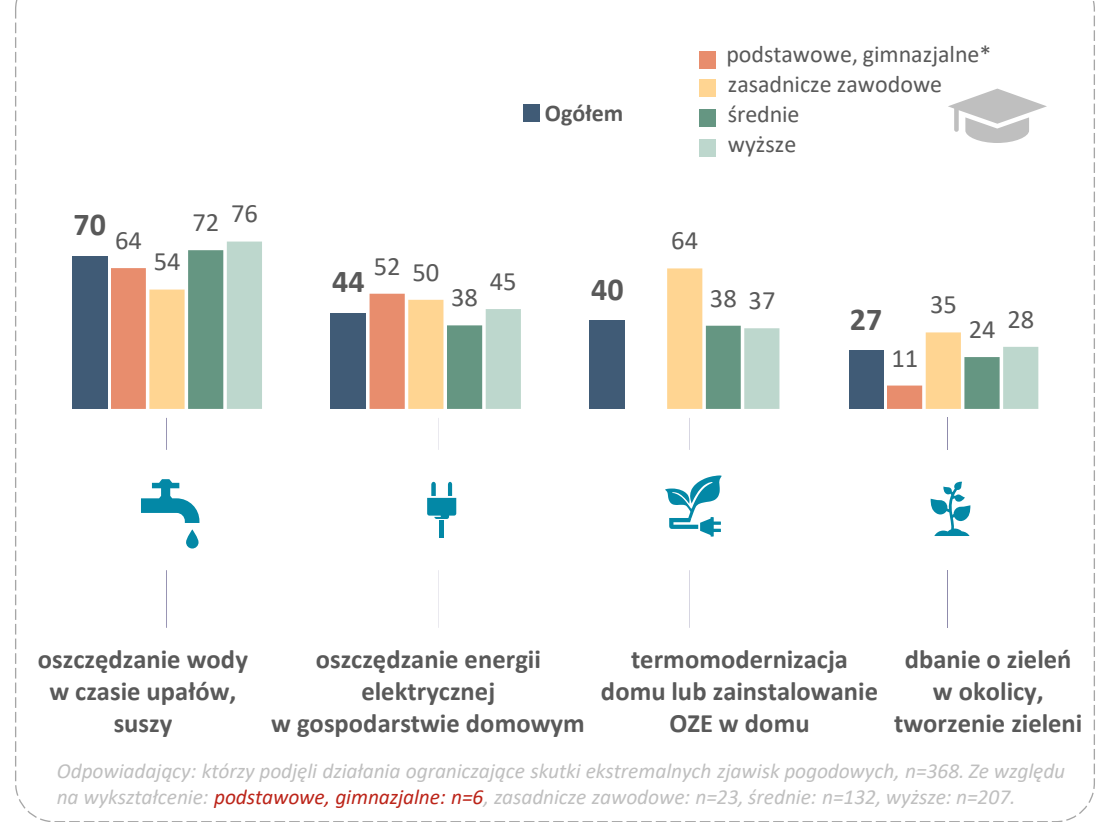
P20. Proszę wskazać, jakie działania Pan(i) podjął(ęła), aby przyczynić się do ograniczenia skutków ekstremalnych zjawisk pogodowych?

Pytanie wielokrotnego wyboru.

TOP4 – WYNIKI W PODZIALE NA WIELKOŚĆ MIEJSCOWOŚCI



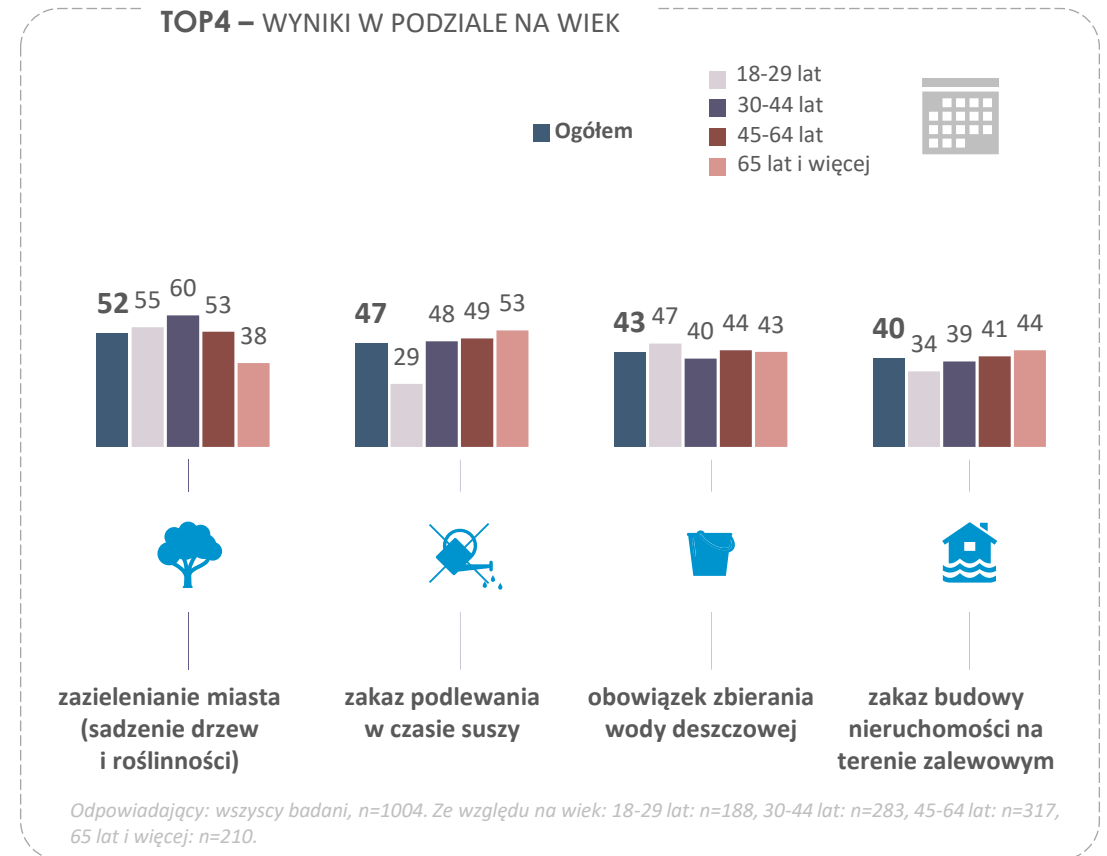
TOP4 – WYNIKI W PODZIALE NA WYKSZTAŁCENIE



* mała liczebność - wyniki mają charakter jakościowy

P21. Proszę wskazać maksymalnie trzy działania w zakresie adaptacji do zmian klimatu, które powinny podjąć władze lokalne:

Pytanie wielokrotnego wyboru.



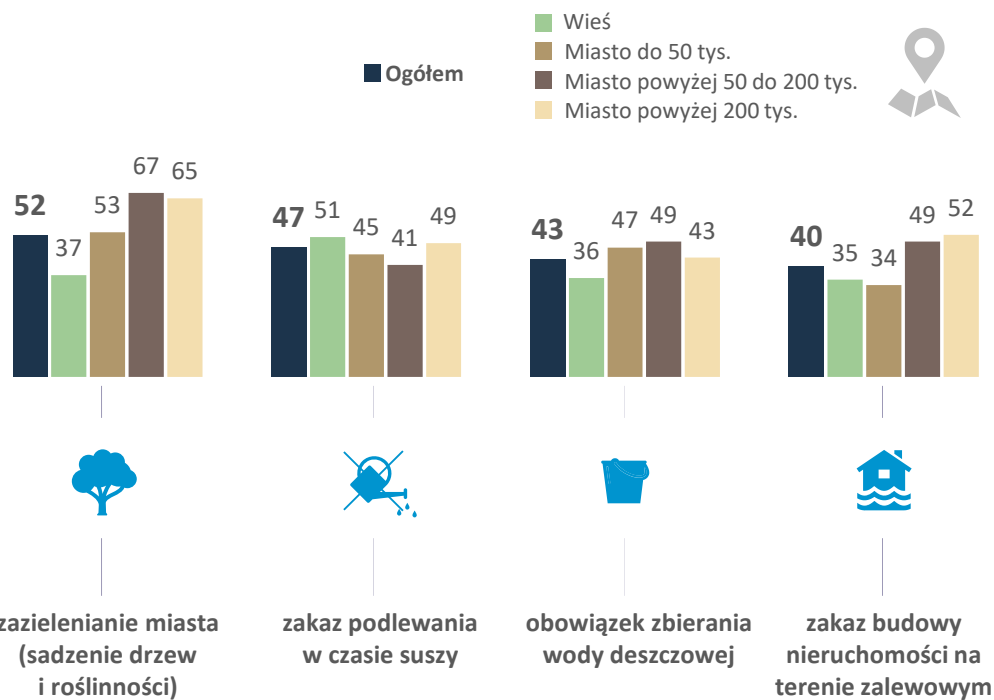
Odpowiadający: wszyscy badani, n=1004.

Dane w %

P21. Proszę wskazać maksymalnie trzy działania w zakresie adaptacji do zmian klimatu, które powinny podjąć władze lokalne:

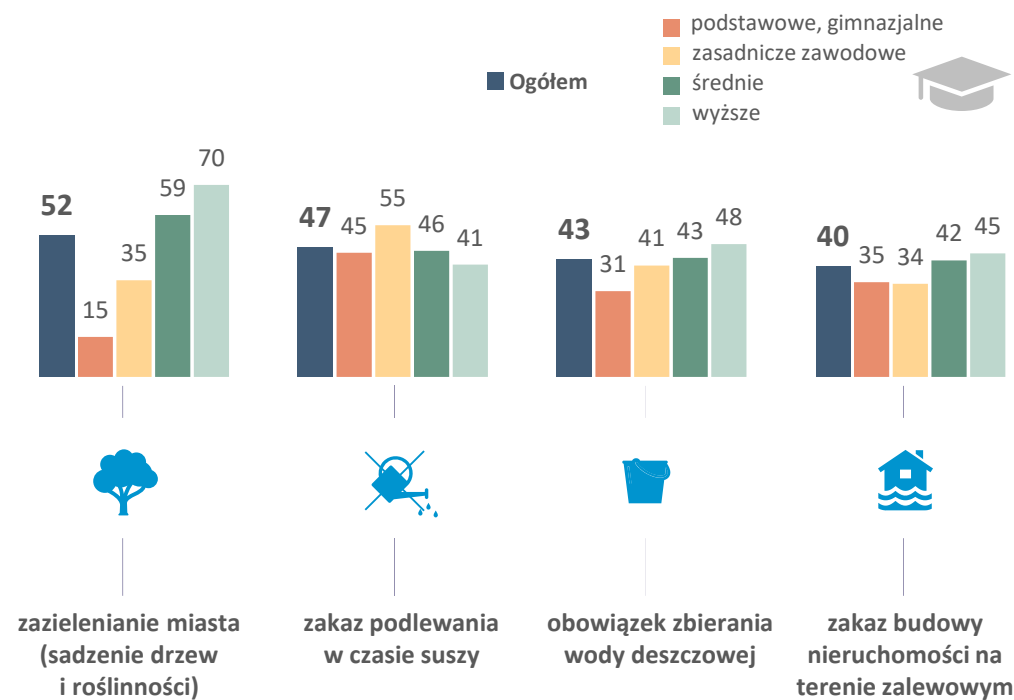
Pytanie wielokrotnego wyboru.

TOP4 – WYNIKI W PODZIALE NA WIELKOŚĆ MIEJSCOWOŚCI



Odpowiadający: wszyscy badani, n=1004. Ze względu na wielkość miejscowości: wieś: n=311, miasto do 50 tys.=222, miasto 50-200 tys.=172, miasto powyżej 200 tys.=286.

TOP4 – WYNIKI W PODZIALE NA WYKSZTAŁCENIE



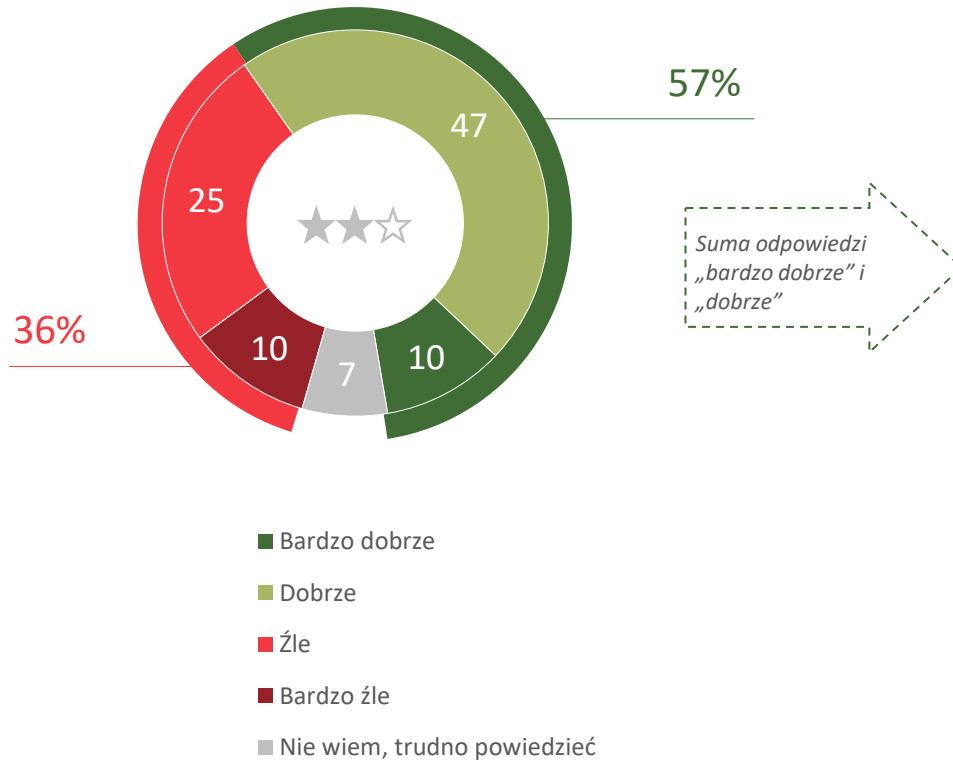
Odpowiadający: wszyscy badani, n=1004. Ze względu na wykształcenie: podstawowe, gimnazjalne: n=33, zasadnicze zawodowe: n=101, średnie: n=403, wyższe: n=465.

Odpowiadający: wszyscy badani, n=1004.

Dane w %

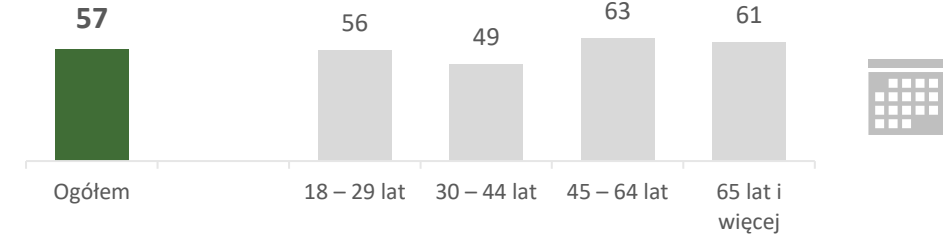
P22. Jak ocenia Pan(i) działania gminy/miasta związane z adaptacją do zmian klimatu?

Pytanie jednokrotnego wyboru.

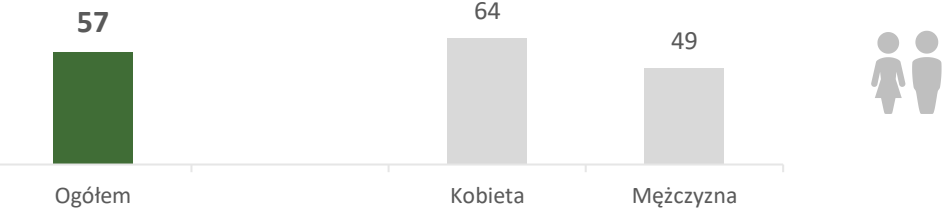


Odpowiadający: wszyscy badani, n=1004. Ze względu na wiek: 18-29 lat: n=188, 30-44 lat: n=283, 45-64 lat: n=317, 65 lat i więcej: n=210. Ze względu na płeć: kobieta: n=519, mężczyzna: n=485. Ze względu na sytuację zawodową: pracujący: n=636, emeryt, rencista: n=277, uczeń, student: n=56, niepracujący: n=94.

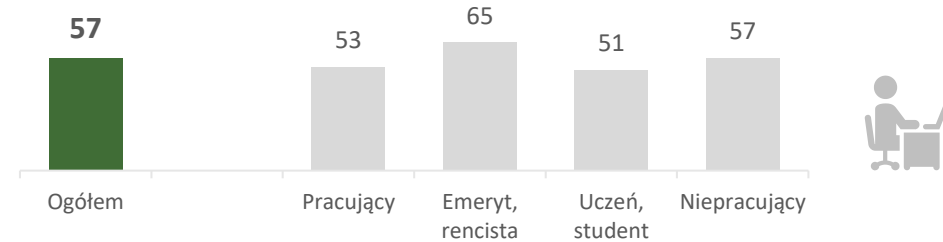
WYNIKI W PODZIALE NA WIEK



WYNIKI W PODZIALE NA PŁEĆ



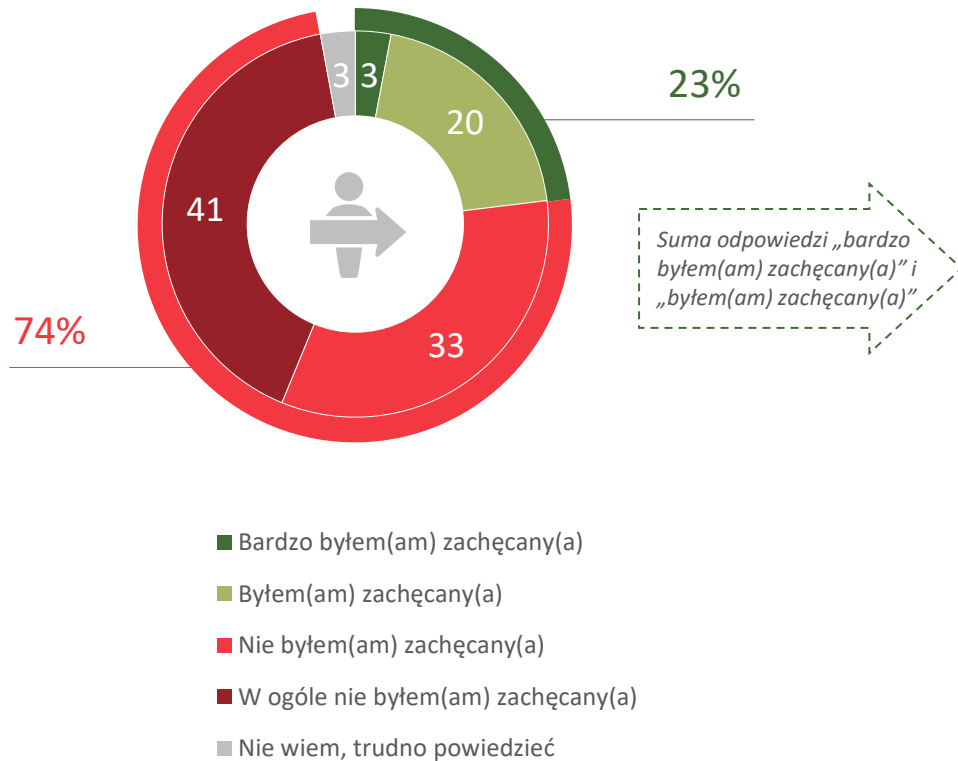
WYNIKI W PODZIALE NA SYTUACJĘ ZAWODOWĄ



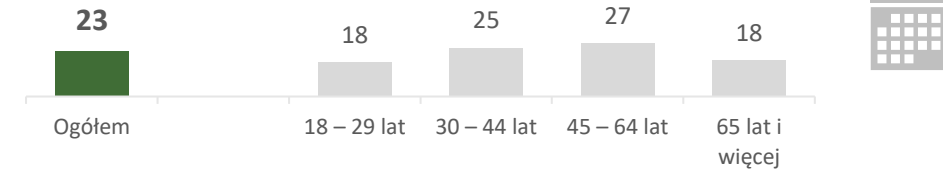
Dane w %

P23. Na ile był(a) Pan(i) zachęcany(a) przez Pana(i) gminę/miasto do włączania się do działań zapobiegających skutkom zmian klimatu?

Pytanie jednokrotnego wyboru.



WYNIKI W PODZIALE NA WIEK



WYNIKI W PODZIALE NA WYKSZTAŁCENIE

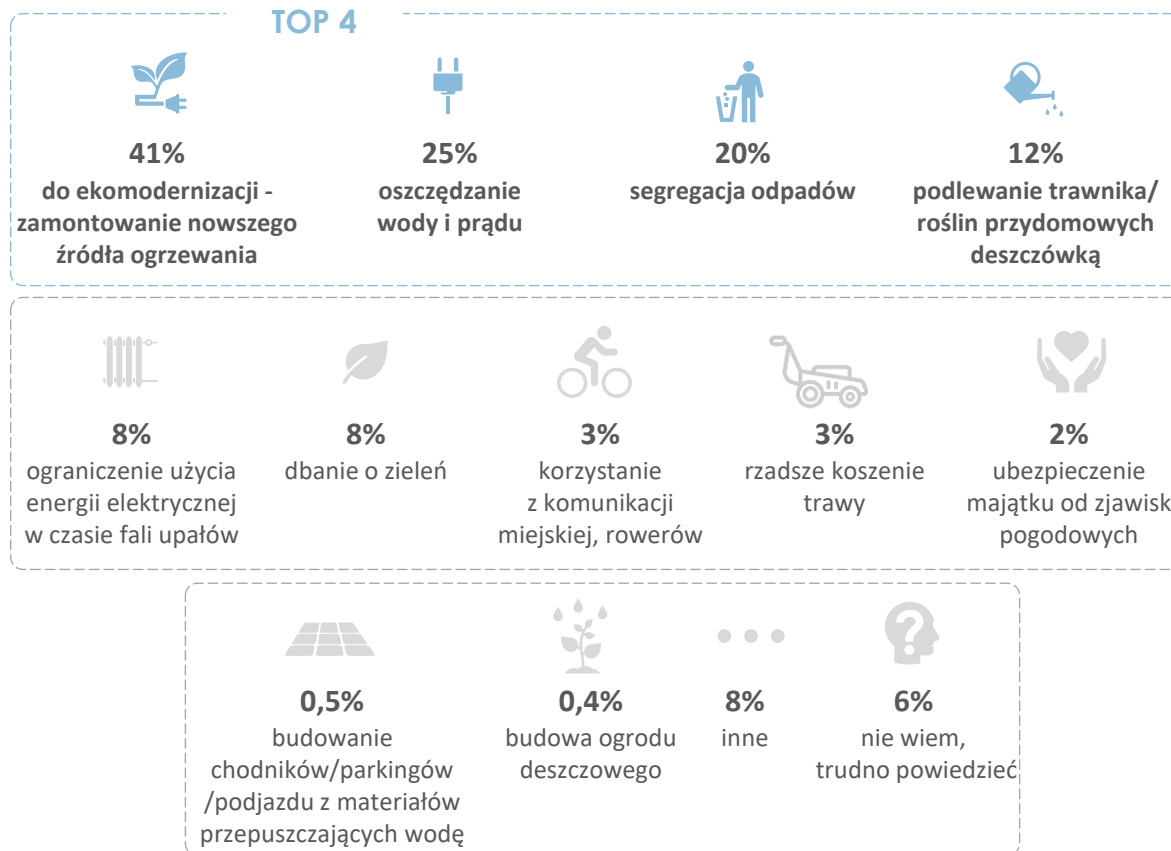


Odpowiadający: wszyscy badani, n=1004. Ze względu na wiek: 18-29 lat: n=188, 30-44 lat: n=283, 45-64 lat: n=317, 65 lat i więcej: n=210. n=485. Ze względu na wykształcenie: podstawowe, gimnazjalne: n=33, zasadnicze zawodowe: n=101, średnie: n=403, wyższe: n=465.

Dane w %

P24. Do jakich działań zapobiegającym skutkom zmian klimatu był(a) Pan(i) zachęcana przez gminę/miasto?

Pytanie wielokrotnego wyboru.



Przykładowe inne odpowiedzi badanych

„ograniczenia
wydzielania spalin
przez samochód”



„do sadzenia
rozdanych
drzewek”



„zbiórka odzieży
używanej”



„konkursy
ekologiczne”



„sprzątanie lasów”



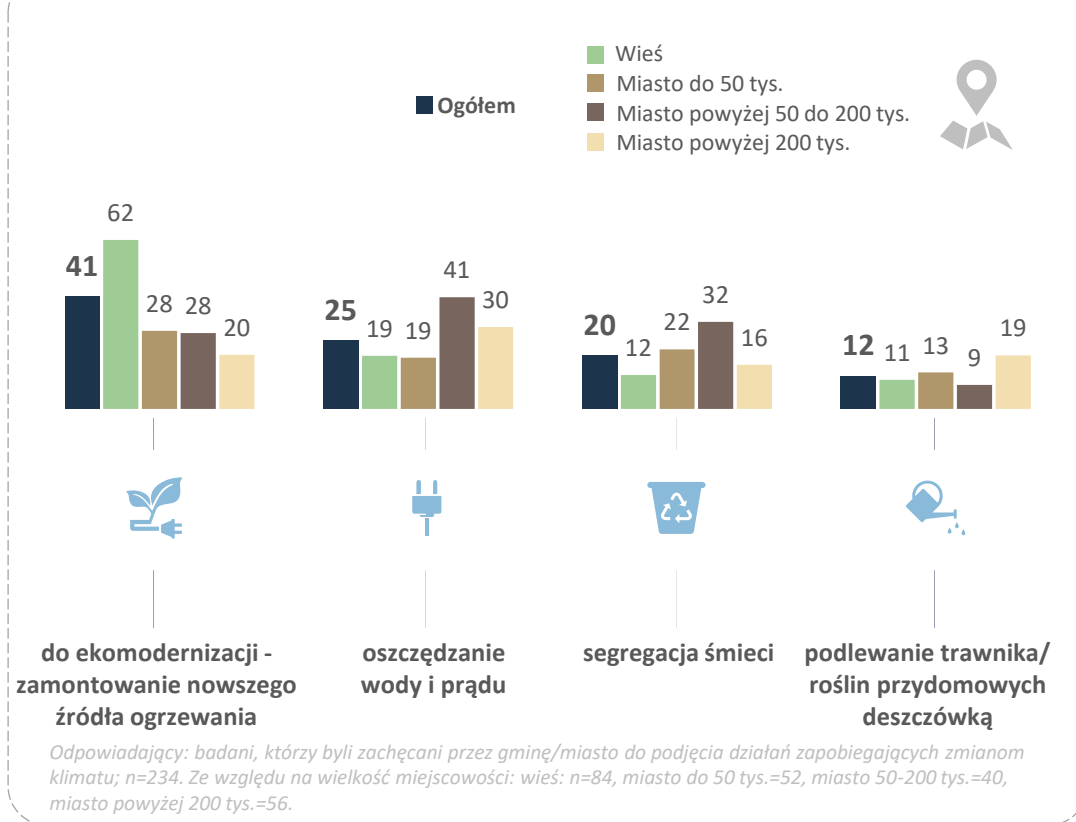
Odpowiadający: badani, którzy byli zachęceni przez gminę/miasto do podjęcia działań zapobiegających zmianom klimatu, n=234.

Dane w %

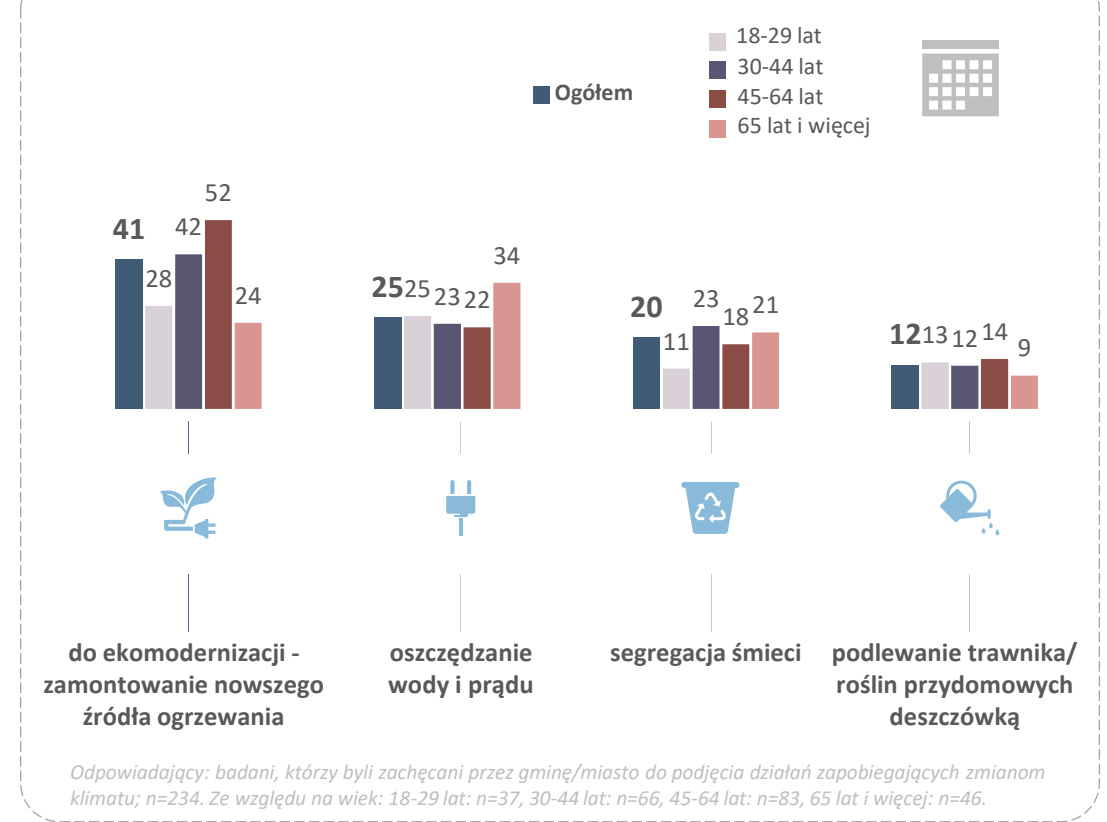
P24. Do jakich działań zapobiegającym skutkom zmian klimatu był(a) Pan(i) zachęcana przez gminę/miasto?

Pytanie wielokrotnego wyboru.

TOP4 – WYNIKI W PODZIALE NA WIELKOŚĆ MIEJSCOWOŚCI



TOP4 – WYNIKI W PODZIALE NA WIEK



Odpowiadający: badani, którzy byli zachęcani przez gminę/miasto do podjęcia działań zapobiegających zmianom klimatu, n=234.

Dane w %

P24. Do jakich działań zapobiegającym skutkom zmian klimatu był(a) Pan(i) zachęcana przez gminę/miasto?

Pytanie wielokrotnego wyboru.



Mieszkańcy regionu wschodniego, centralnego i południowego

istotnie częściej niż mieszkańcy regionu
północno-zachodniego byli zachęcani do
ekomodernizacji – zamontowania nowego
źródła ogrzewania.



do ekomodernizacji –
zamontowanie nowego
źródła ogrzewania



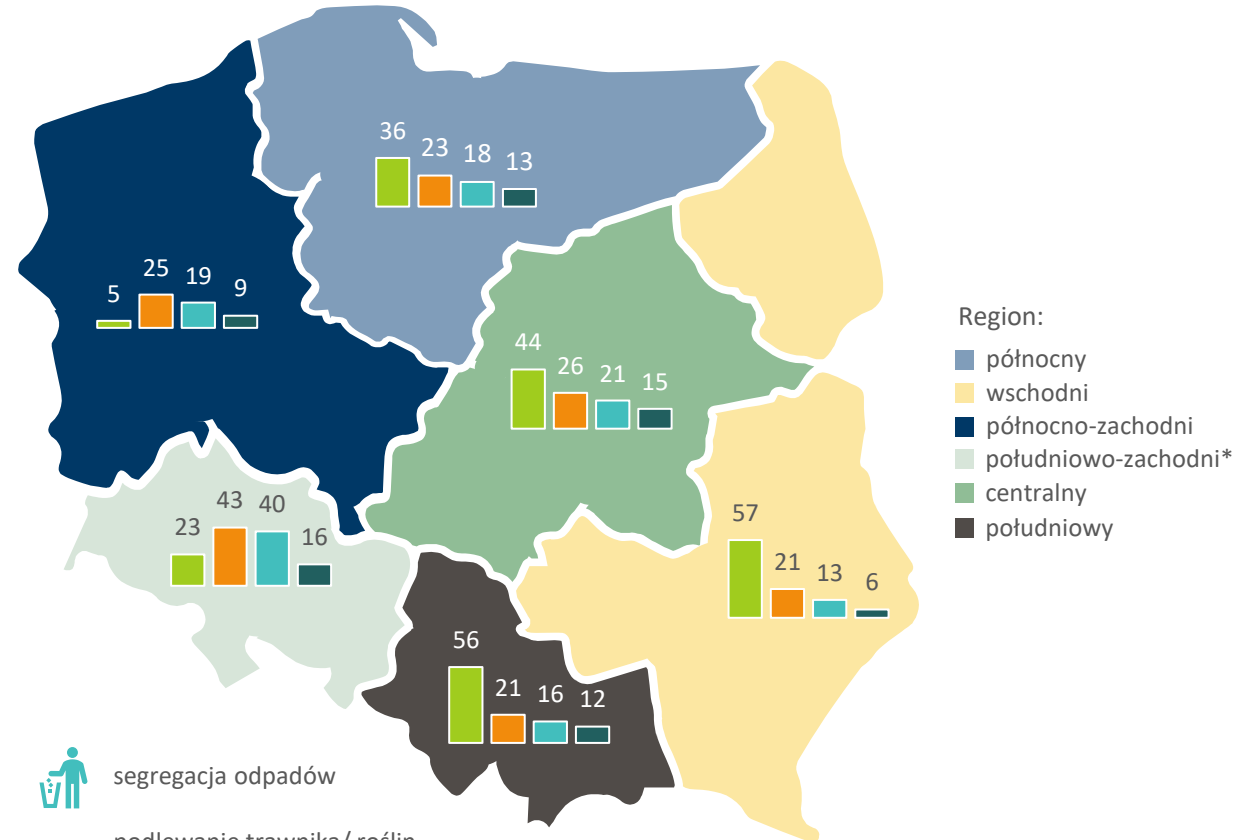
oszczędzanie
wody i prądu



segregacja odpadów



podlewanie trawnika/ roślin
przydomowych deszczówką



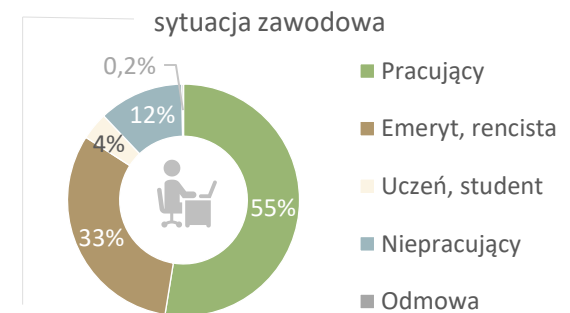
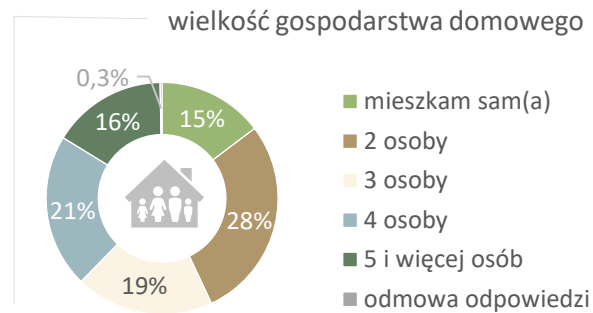
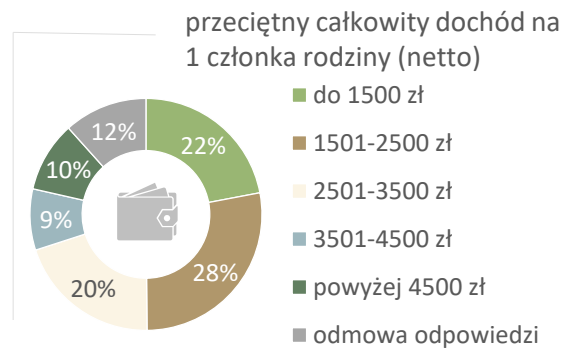
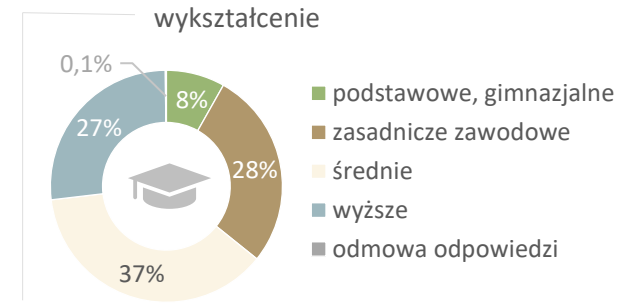
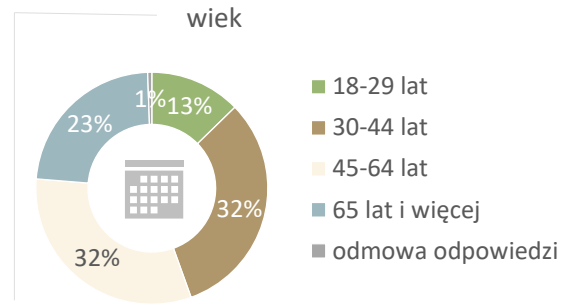
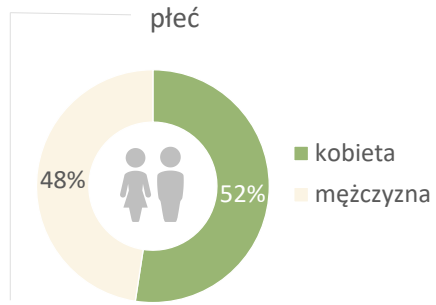
* mała liczebność - wyniki mają charakter jakościowy

Odpowiadający: badani, którzy byli zachęcani przez gminę/miasto do podjęcia działań zapobiegających zmianom klimatu, n=234. Ze względu na region: północny: n=49 wschodni: n=31, północno-zachodni: n=29, południowo-zachodni: n=19, centralny: n=51, południowy: n=55.

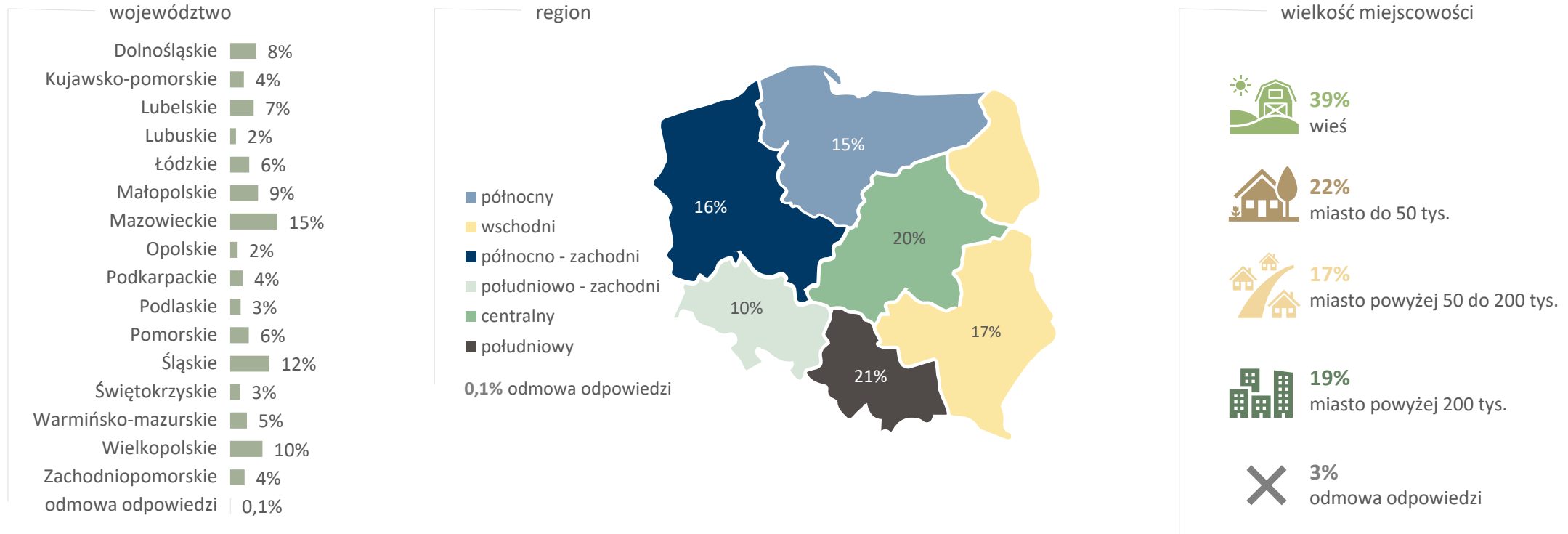
Dane w %



METRYCZKA



Odpowiadający: wszyscy badani, n=1004.



Odpowiadający: wszyscy badani, n=1004.



Katarzyna Kępka

e: katarzyna.kepka@pbs.pl

