



# DZIENNIK URZĘDOWY

## WOJEWÓDZTWA PODKARPACKIEGO

---

Rzeszów, dnia 28 czerwca 2016 r.

Poz. 2005

### ZARZĄDZENIE REGIONALNEGO DYREKTORA OCHRONY ŚRODOWISKA W RZESZOWIE

z dnia 28 czerwca 2016 r.

#### w sprawie ustanowienia planu zadań ochronnych dla obszaru Natura 2000 Kościół w Równem PLH180036

Na podstawie art. 28 ust. 5 ustawy z dnia 16 kwietnia 2004 r. o ochronie przyrody (Dz. U. z 2015 r. poz. 1651 z późn. zm.) zarządza się, co następuje:

§ 1. 1. Ustanawia się plan zadań ochronnych dla obszaru Natura 2000 Kościół w Równem PLH180036 zwanego dalej „obszarem Natura 2000”.

2. Plan zadań ochronnych obejmuje cały obszar Natura 2000.

§ 2. Opis granic obszaru Natura 2000 zawiera załącznik nr 1 do zarządzenia.

§ 3. Mapę obszaru Natura 2000 zawiera załącznik nr 2 do zarządzenia.

§ 4. Identyfikację istniejących i potencjalnych zagrożeń dla zachowania właściwego stanu ochrony siedlisk przyrodniczych oraz gatunków zwierząt i ich siedlisk będących przedmiotami ochrony zawiera załącznik nr 3 do niniejszego zarządzenia.

§ 5. Cele działań ochronnych, zawiera załącznik nr 4 do zarządzenia.

§ 6. Działania ochronne ze wskazaniem podmiotów odpowiedzialnych za ich wykonanie i obszarów ich wdrażania zawiera załącznik nr 5 do zarządzenia.

§ 7. Wskazania do zmian w istniejących dokumentach planistycznych dotyczące eliminacji lub ograniczenia zagrożeń wewnętrznych lub zewnętrznych, niezbędne dla utrzymania lub odtworzenia właściwego stanu gatunków zwierząt oraz ich siedlisk, dla których ochrony wyznaczono obszar Natura 2000 zawiera załącznik nr 6 do zarządzenia.

§ 8. Zarządzenie wchodzi w życie po upływie 14 dni od dnia ogłoszenia.

**Regionalny Dyrektor Ochrony Środowiska  
w Rzeszowie**

**Lech Kotkowski**

Załącznik nr 1  
do zarządzenia  
Regionalnego Dyrektora  
Ochrony Środowiska w Rzeszowie

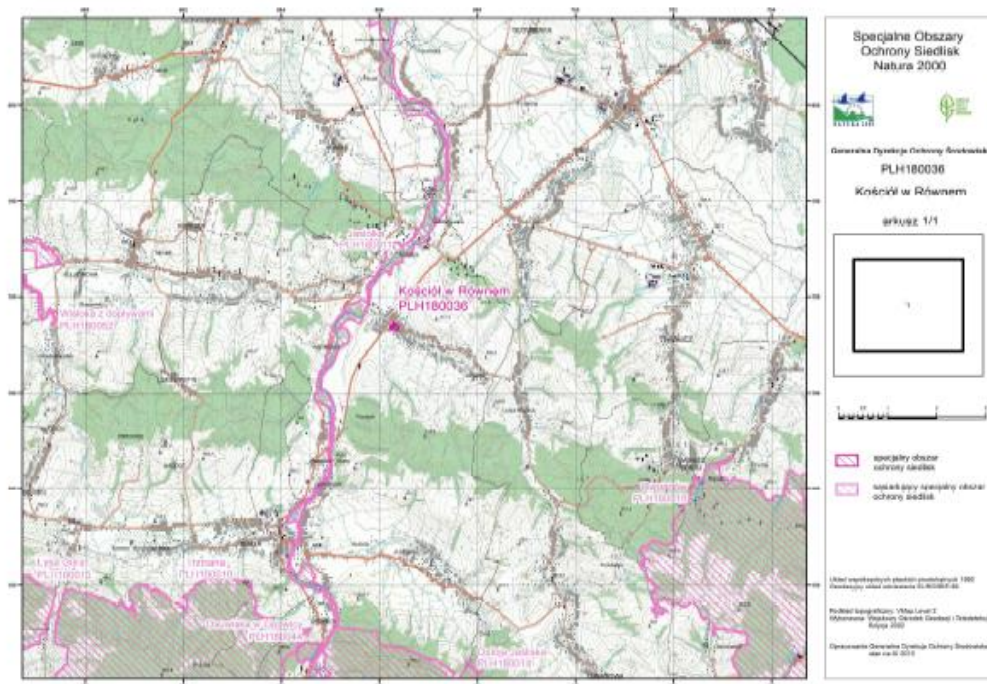
Opis granic obszaru Natura 2000

(sporządzono w oparciu o układ współrzędnych płaskich prostokątnych PL-1992, zgodnie z § 3, ust. 1, pkt. 4 rozporządzenia Rady Ministrów z dnia 15 października 2012 r. w sprawie państwowego systemu odniesień przestrzennych Dz.U. poz. 1247).

Lp.	X	Y
1.	195432,36	696305,44
2.	195421,08	696326,24
3.	195415,71	696332,57
4.	195414,97	696338,42
5.	195401,05	696347,55
6.	195395,03	696361,79
7.	195389,99	696374,58
8.	195375,12	696380,12
9.	195359,17	696376,35
10.	195329,07	696362,60
11.	195304,57	696356,18
12.	195314,60	696326,02
13.	195330,60	696281,00
14.	195352,33	696214,64
15.	195413,79	696225,51
16.	195406,70	696255,85
17.	195403,32	696270,29
18.	195435,40	696275,70
19.	195434,36	696282,97
20.	195445,66	696284,71
21.	195443,11	696289,29

Załącznik nr 2  
do zarządzenia  
Regionalnego Dyrektora  
Ochrony Środowiska w Rzeszowie

Mapa obszaru Natura 2000



Załącznik nr 3  
do zarządzenia  
Regionalnego Dyrektora  
Ochrony Środowiska w Rzeszowie

Identyfikacja istniejących i potencjalnych zagrożeń dla zachowania właściwego stanu ochrony siedlisk przyrodniczych oraz gatunków zwierząt i ich siedlisk będących przedmiotami ochrony.

Lp.	Przedmiot ochrony	Zagrożenia		Opis zagrożeń
		Istniejące	Potencjalne	
1.	1324 Nocek duży <i>Myotis myotis</i>	H06.02 Zanieczyszczenie świetlne J03.01 Zmniejszenie lub utrata określonych cech siedliska	A10.01 Usuwanie żywopłotów i zagajników lub roślinności karłowatej C03.03 Produkcja energii wiatrowej D01.02 Drogi, autostrady E06 Inne rodzaje aktywności człowieka związane z urbanizacją, przemysłem etc. E06.02 Odbudowa, remont budynków G05 Inna ingerencja i zakłócenia powodowane przez działalność człowieka K03.03 Zawleczenie choroby (patogeny mikrobowe)	<p><u>Zagrożenia aktualne:</u></p> <p>H06.02 Intensywne zewnętrzne oświetlenie budynku – brak bezpiecznego wylotu.</p> <p>J03.01 Brak remontu dachu kościoła pogorszy jakość siedliska, co skutkować może opuszczeniem schronienia przez nietoperze.</p> <p><u>Zagrożenia potencjalne:</u></p> <p>A10.01 Brak bezpiecznego wylotu spowodowane wycinką lub nadmiernym przycinaniem drzew w bezpośrednim otoczeniu kościoła.</p> <p>C03.03 Budowa turbin wiatrowych w sąsiedztwie kolonii – możliwość kolizji z pracującymi turbinami.</p> <p>D01.02 Konieczność przekraczania drogi krajowej nr 19, a w dalszej perspektywie trasy ekspresowej S19, w drodze na żerowiska grozi kolizją z pojazdami samochodowymi.</p> <p>E06 Instalacja na kościele stacji bazowych (BTS) systemów łączności bezprzewodowej.</p> <p>E06.02 Prace remontowe dachu i strychu prowadzone w okresie rozrodu nietoperzy tj. od 15.04. do 15.09., uszczelnianie strychów – ograniczenie liczby wlotów lub ich likwidacja, stosowanie toksycznych środków konserwacji drewna.</p> <p>G05 Płoszenie nietoperzy tj. przebywanie na strychu, oświetlanie nietoperzy.</p> <p>K03.03 Wirusy i bakterie chorobotwórcze mogą doprowadzić do spadku liczebności populacji.</p>

Załącznik nr 4  
do zarządzenia  
Regionalnego Dyrektora  
Ochrony Środowiska w Rzeszowie

Cele działań ochronnych.

Lp.	Przedmiot ochrony	Cele działań ochronnych
1.	1324 Nocek duży <i>Myotis myotis</i>	Utrzymanie zabezpieczenia kolonii rozrodczej w Równem przed niekontrolowaną penetracją ludzką. Zapewnienie bezpiecznego wylotu nietoperzy przez skrócenie czasu iluminacji kościoła o godzinę. Poprawa stanu siedliska w obrębie kościoła i jego bezpośrednim otoczeniu.

Załącznik nr 5  
do zarządzenia  
Regionalnego Dyrektora  
Ochrony Środowiska w Rzeszowie

Działania ochronne ze wskazaniem podmiotów odpowiedzialnych za ich wykonanie i obszarów ich wdrażania.

Lp.	Przedmiot ochrony	Działania ochronne	Obszar wdrażania	Podmiot odpowiedzialny za wykonanie
<i>Dotyczące ochrony czynnej siedlisk przyrodniczych, gatunków roślin i zwierząt oraz ich siedlisk oraz związane z utrzymaniem lub modyfikacją metod gospodarowania</i>				
1.	1324 Nocek duży <i>Myotis myotis</i>	<u>Działania informacyjne</u> – oznakowanie granic obszaru tablicami informacyjnymi. Ich doraźna wymiana lub konserwacja (oznakowanie – 2-3 rok obowiązywania planu, utrzymanie – pozostały okres obowiązywania planu).	Nieopodal kościoła, przy drodze biegnącej obok obszaru	Organ sprawujący nadzór nad obszarem Natura 2000
2.		<u>Sprzątanie guana</u> – usunięcie gromadzącego się co roku na platformie i na belkach więźby dachowej guana. Praca może być wykonana ręcznie, lub odkurzaczem przemysłowym. Zebrane odchody powinny zostać we właściwy sposób zutilizowane (raz na rok w okresie od 15.09. do 15.04.).	Strych kościoła w Równem	Organ sprawujący nadzór nad obszarem Natura 2000 w porozumieniu z właścicielem/ zarządcą obiektu
3.		<u>Okresowa wymiana folii i inne drobne prace konserwacyjne.</u> Paroprzepuszczalna folia przymocowana na całej powierzchni platformy, ulega zużyciu i należy ją regularnie wymieniać. Folię należy rozpinać na całej platformie, mocując ją dokładnie zszywkami. Do tego celu nadaje się wyłącznie folia zbrojona, o gładkiej, śliskiej powierzchni (dwukrotnie – co 5 lat w okresie od 15.09. do 15.04., pierwsza wymiana w 4-5 roku obowiązywania planu).	Strych kościoła w Równem	Organ sprawujący nadzór nad obszarem Natura 2000 w porozumieniu z właścicielem/ zarządcą obiektu
4.		<u>Remont więzy kościoła</u> – remont konstrukcji więźby dachu oraz wymiana pokrycia dachu na blachę miedzianą lub cynkowo-tytanową. Prace powinny być przeprowadzone w sposób bezpieczny dla nietoperzy (jednorazowo w okresie obowiązywania planu, w okresie od 15.09 do 15.04.).	Kościół w Równem	Organ sprawujący nadzór nad obszarem Natura 2000 w porozumieniu z właścicielem/ zarządcą obiektu

Lp.	Przedmiot ochrony	Działania ochronne	Obszar wdrażania	Podmiot odpowiedzialny za wykonanie
5.		<u>Remont dachu budynku kościoła</u> – remont konstrukcji więźby dachu oraz wymiana pokrycia dachu na blachę miedzianą lub cynkowo-tytanową. Prace powinny być przeprowadzone w sposób bezpieczny dla nietoperzy (jednorazowo w okresie obowiązywania planu, w okresie od 15.09 do 15.04.)	Kościół w Równem	Organ sprawujący nadzór nad obszarem Natura 2000 w porozumieniu z właścicielem/ zarządcą obiektu
6.		<u>Oznakowanie stanowiska tabliczka zawierająca podstawowe zalecenia ochronne.</u> Trwałą tabliczkę zawierającą informacje o działaniach mogących stanowić zagrożenie dla stanowiska nietoperzy należy umieścić w widocznym miejscu, skonsultowanym z gospodarzem obiektu. Tabliczka powinna zawierać dane kontaktowe instytucji odpowiedzialnej za udzielanie wskazówek dot. właściwego (od strony przyrodniczej) gospodarowania obiektem oraz informację o odpowiedzialności prawnej (art. 131 ustawy o ochronie przyrody) związanej ze złamaniem zakazów obowiązujących w odniesieniu do zwierząt chronionych (oznakowanie – 2 rok obowiązywania planu, utrzymanie oznakowania – pozostały okres obowiązywania planu).	Kościół w Równem	Organ sprawujący nadzór nad obszarem Natura 2000 w porozumieniu z właścicielem/ zarządcą obiektu
7.		<u>Utrzymanie i oznakowanie wlotów dla nietoperzy.</u> Pozostawienie otworów wlotowych dla nietoperzy w kształcie niezmienionym. Na wieży kościoła powinny być zainstalowane 3 tabliczki – przy każdym oknie stanowiącym miejsce wylotu. Tabliczka powinna zawierać informację „wlot dla nietoperzy, nie zamykać!” i jednoznacznie identyfikować otwory wlotowe (wyznaczenie i oznakowanie wlotów – 2 rok obowiązywania planu, utrzymanie wlotów i oznakowania przez pozostały okres obowiązywania planu).	Strych kościoła w Równem	Organ sprawujący nadzór nad obszarem Natura 2000 w porozumieniu z właścicielem/ zarządcą obiektu
8.		<u>Ograniczenia użytkowania strychu budynku w okresie rozrodu do niezbędnych prac związanych z jego utrzymaniem.</u> W okresie rozrodu nietoperzy ograniczenie czasu spędzonego na strychu oraz liczby osób do niezbędnego minimum, tylko w sytuacjach związanych z bezpieczeństwem budynku bądź spełnianiem jego podstawowych funkcji (instalacja świątecznego wystroju, opuszczanie lamp itp).	Strych kościoła w Równem	Właściciel/ zarządca obiektu na podstawie porozumienia z organem sprawującym nadzór nad obszarem Natura 2000

Lp.	Przedmiot ochrony	Działania ochronne	Obszar wdrażania	Podmiot odpowiedzialny za wykonanie
9.		<u>Przywrócenie bezpiecznego, zaciemnionego wlotu dla nietoperzy.</u> Postulowane skrócenie czasu oświetlenia o 1 godzinę. Oświetlenie powinno się szybciej wyłączać, czyli np. o 22:30 zamiast 23:30 (od 15.04. do 15.09. w nocy, przez cały okres obowiązywania planu).	Otoczenie kościoła w Równem	Właściciel/ zarządca terenu na podstawie porozumienia z organem sprawującym nadzór nad obszarem Natura 2000
<b><i>Dotyczące monitoringu stanu przedmiotów ochrony oraz realizacji celów działań ochronnych</i></b>				
10.	1324 Nocek duży <i>Myotis myotis</i>	<u>Nadzór przyrodniczy</u> – nadzór organu sprawującego nadzór nad obszarem Natura 2000 (w razie potrzeby specjalistyczna konsultacja z chiropterologiem) nad właściwym, zgodnym z wymaganiami nietoperzy przebiegiem wszystkich prac z zakresu czynnych działań ochronnych. Do zadań nadzoru przyrodniczego należeć będzie przede wszystkim: uzgadnianie terminów i sposobów wykonywania prac ochronnych i kontrola ich właściwego przebiegu, odbiór wykonanych prac, ewentualne modyfikacje zakresu działań, konsultacje dla właścicieli terenów i obiektów ujętych w planach zadań itp.	Obszar Natura 2000	Organ sprawujący nadzór nad obszarem Natura 2000
11.		<u>Monitoring letni stanu ochrony kolonii i otoczenia</u> – coroczna kontrola zmian zachodzących w kolonii, w jej bezpośrednim otoczeniu oraz kluczowej trasie migracji na żerowisko. Monitoring taki ma na celu zapobieżenie niepożądanym działaniom, które mogłyby doprowadzić do degradacji lub zniszczenia stanowiska oraz identyfikacji nowych zagrożeń nie podawanych w planie. Monitoring należy wykonywać zgodnie z metodyką opracowaną przez GIOŚ (corocznie, w lipcu).	Obszar Natura 2000	Organ sprawujący nadzór nad obszarem Natura 2000



Załącznik nr 6  
do zarządzenia  
Regionalnego Dyrektora  
Ochrony Środowiska w Rzeszowie

Wskazania do zmian w dokumentach planistycznych niezbędne do utrzymania bądź odtworzenia właściwego stanu ochrony siedlisk przyrodniczych oraz gatunków roślin i zwierząt, dla których ochrony został wyznaczony obszar Natura 2000 zawiera załącznik nr 6 do zarządzenia.

Lp.	Nazwa dokumentu	Wskazanie do zmiany
1.	Studium Uwarunkowań i Kierunków Zagospodarowania Przestrzennego Gminy Dukla (uchwała Nr XVIII/185/2000 Rady Miejskiej w Dukli z dnia 20 listopada 2000 r. z późn. zm.) Miejscowe Plany Zagospodarowania Przestrzennego Gminy Dukla (uchwała Nr XXX/195/05 Rady Miejskiej w Dukli z dnia 11 marca 2005r.)	W dokumentach należy uwzględnić wytyczne dotyczące oddziaływania inwestycji wiatrowych na nietoperze, wg których zaleca się lokalizowanie farm wiatrowych w określonej odległości od kolonii nocków dużych.