

Katarzyna Janczak, Krzysztof Patelak

# **Uczestnictwo Polaków w wyjazdach turystycznych w 2013 roku**

Łódź, czerwiec 2014

Opracowanie przygotowane w ramach PROGRAMU BADAŃ STATYSTYCZNYCH STATYSTYKI PUBLICZNEJ NA ROK 2013. Temat nr 1.30.06(099) „Aktywność turystyczna Polaków”.



Ministerstwo  
Sportu i Turystyki

Pozycja sfinansowana przez Ministerstwo Sportu i Turystyki,  
Departament Turystyki

**ACTIV**  
Group

Activ Group, ul. Staszica 10A/43, 99-300 Kutno  
tel. +48 603 962 569, fax. +48 24 362 04 66  
e-mail: [activ\\_group@onet.eu](mailto:activ_group@onet.eu)

## SPIS TREŚCI

Spis tabel .....	5
Spis rysunków .....	7
Wprowadzenie .....	8
I. Charakterystyka badań .....	9
1. Założenia metodologiczne.....	9
2. Zasady doboru prób badawczych.....	10
3. Charakterystyka badanej zbiorowości .....	12
II. Przyczyny nie uczestniczenia w wyjazdach.....	13
III. Uczestnictwo Polaków w wyjazdach turystycznych .....	15
IV. Udział Polaków w krajowych wyjazdach długookresowych .....	17
1. Częstotliwość wyjazdów.....	17
2. Cele wyjazdów.....	18
3. Formy organizacyjne .....	18
4. Rodzaje zakwaterowania .....	19
5. Terminy wyjazdów .....	20
6. Główne kierunki wyjazdów .....	21
7. Środki transportu .....	22
8. Wydatki .....	22
V. Udział Polaków w krajowych wyjazdach krótkookresowych.....	25
1. Częstotliwość wyjazdów.....	25
2. Cele wyjazdów.....	26
3. Formy organizacyjne .....	26
4. Rodzaje zakwaterowania .....	27
5. Terminy wyjazdów .....	28
6. Główne kierunki wyjazdów .....	29
7. Środki transportu .....	29

---

8.	Wydatki .....	30
VI.	Kierunki wyjazdów krajowych .....	33
1.	Przyjazdy turystów krajowych do poszczególnych województw .....	33
2.	Kierunki wyjazdów Polaków w okresie wakacji .....	38
VII.	Udział Polaków w wyjazdach zagranicznych .....	42
1.	Częstotliwość wyjazdów.....	44
2.	Cele wyjazdów.....	44
3.	Formy organizacyjne .....	45
4.	Rodzaje zakwaterowania .....	46
5.	Terminy wyjazdów .....	46
6.	Główne kierunki wyjazdów .....	47
7.	Środki transportu .....	49
VIII.	Wydatki polskich turystów ponoszone w związku z wyjazdami za granicę.....	50
1.	Wydatki ponoszone przed podróżą i podczas podróży.....	50
2.	Przeciętne wydatki na osobę i na dzień pobytu.....	51
3.	Zróźnicowanie wydatków ze względu na cechy wyjazdów.....	51
4.	Zróźnicowanie wydatków ze względu na cechy turystów .....	53
IX.	Podróże turystyczne dzieci .....	54
1.	Uczestnictwo dzieci w wyjazdach turystycznych .....	54
2.	Rodzaje krajowych wyjazdów długookresowych dzieci.....	55
3.	Organizatorzy kolonii letnich i obozów .....	56
X.	Podsumowanie .....	57

## SPIS TABEL

Tabela 1.	Rozkład próby – wiek/płeć (ilość respondentów) – badanie uczestnictwa Polaków w wyjazdach turystycznych w roku 2013.....	10
Tabela 2.	Rozkład próby – województwo/klasa miejscowości (ilość respondentów) – badanie uczestnictwa Polaków w wyjazdach turystycznych w roku 2013.....	11
Tabela 3.	Przyczyny nie uczestniczenia w co najmniej dwudniowym wyjeździe wypoczynkowym w 2013 roku według wieku ( %). .....	13
Tabela 4.	Uczestnictwo Polaków w wyjazdach turystycznych ( %). .....	15
Tabela 5.	Uczestnictwo Polaków w wyjazdach turystycznych (liczba uczestniczących w wieku 15 i więcej lat (w mln) .....	16
Tabela 6.	Cele krajowych podróży długookresowych (%). .....	18
Tabela 7.	Sposób organizacji krajowych podróży długookresowych (%). .....	19
Tabela 8.	Rodzaj zakwaterowania podczas krajowych podróży długookresowych (%). .....	19
Tabela 9.	Krajowe długookresowe podróże Polaków w wieku 15 i więcej lat (mln). .....	20
Tabela 10.	Środki transportu wykorzystywane podczas krajowych podróży długookresowych (%). .....	22
Tabela 11.	Przeciętne wydatki na krajowe podróże długookresowe (PLN) .....	23
Tabela 12.	Przeciętne wydatki na krajowe podróże długookresowe przeliczone na dzień pobytu (PLN) .....	23
Tabela 13.	Struktura przeciętnych wydatków na krajowe podróże długookresowe (PLN) .....	24
Tabela 14.	Struktura przeciętnych wydatków na krajowe podróże długookresowe przeliczonych na dzień pobytu (PLN).....	24
Tabela 15.	Cele krajowych podróży krótkookresowych (%). .....	26
Tabela 16.	Sposób organizacji krajowych podróży krótkookresowych (%). .....	27
Tabela 17.	Rodzaj zakwaterowania podczas krajowych podróży krótkookresowych (%). .....	27
Tabela 18.	Krajowe krótkookresowe podróże Polaków w wieku 15 i więcej lat (mln). .....	28
Tabela 19.	Środki transportu wykorzystywane podczas krajowych podróży krótkookresowych (%). .....	30
Tabela 20.	Przeciętne wydatki na krajowe podróże krótkookresowe (PLN) .....	31
Tabela 21.	Przeciętne wydatki na krajowe podróże długookresowe przeliczone na dzień pobytu (PLN) .....	31
Tabela 22.	Struktura przeciętnych wydatków na krajowe podróże krótkookresowe (PLN).....	31
Tabela 23.	Struktura przeciętnych wydatków na krajowe podróże krótkookresowe przeliczonych na dzień pobytu (PLN).....	32
Tabela 24.	Natężenie krajowego ruchu turystycznego w latach 2008-2013 według województw i liczby podróży (mln). .....	33

---

Tabela 25.	Natężenie krajowego ruchu turystycznego w latach 2008-2013 według województw i liczby podróży długookresowych (mln).....	35
Tabela 26.	Natężenie krajowego ruchu turystycznego w latach 2008-2013 według województw i liczby podróży krótkookresowych (mln).....	37
Tabela 27.	Cele podróży zagranicznych (%). .....	45
Tabela 28.	Sposób organizacji podróży zagranicznych (%). .....	45
Tabela 29.	Rodzaj zakwaterowania podczas podróży zagranicznych (%). .....	46
Tabela 30.	Zagraniczne podróże Polaków w poszczególnych miesiącach (w mln). .....	47
Tabela 31.	Zagraniczne wyjazdy polskich turystów w latach 2010-2012 według odwiedzanych krajów (w mln). .....	48
Tabela 32.	Środki transportu wykorzystywane podczas krajowych podróży zagranicznych (%). .....	49
Tabela 33.	Przeciętne wydatki mieszkańców Polski na podróże zagraniczne w 2013 roku (zł). .....	50
Tabela 34.	Struktura przeciętnych wydatków na podróże zagraniczne poniesionych przed podróżą oraz podczas podróży (PLN). .....	50
Tabela 35.	Przeciętne wydatki na podróże zagraniczne przeliczone na dzień pobytu (w zł). .....	51
Tabela 36.	Przeciętne wydatki na podróże zagraniczne w 2013 roku według form organizacyjnych (zł). .....	52
Tabela 37.	Przeciętne wydatki na podróże zagraniczne w 2013 roku według celu podróży (zł). .....	52
Tabela 38.	Przeciętne wydatki na podróże zagraniczne w 2013 roku według sytuacji materialnej (zł). .....	53
Tabela 39.	Uczestnictwo dzieci w wyjazdach turystycznych w latach 2006-2013 (% populacji w wieku do 14 lat). .....	54
Tabela 40.	Uczestnictwo dzieci w wyjazdach turystycznych w latach 2006-2013 (w mln).....	55
Tabela 41.	Rodzaje krajowych wyjazdów długookresowych dzieci w latach 2006-2013 (w %). .....	56
Tabela 42.	Organizatorzy wyjazdów dzieci na kolonie letnie i obozy w latach 2006-2013 (w %). .....	56

## SPIS RYSUNKÓW

Rysunek 1.	Częstotliwość wyjazdów i średnia długość pobytu (liczba noclegów w mln) podczas krajowych podróży długookresowych w latach 2007-2013. ....	17
Rysunek 2.	Krajowe długookresowe podróże Polaków w wieku 15 i więcej lat (mln). ....	21
Rysunek 3.	Główne kierunki wyjazdów polskich turystów podczas krajowych podróży długookresowych (w %). ....	21
Rysunek 4.	Częstotliwość wyjazdów i średnia długość pobytu (liczba noclegów) podczas krajowych podróży krótkookresowych w latach 2007-2013. ....	25
Rysunek 5.	Krajowe krótkookresowe podróże Polaków w wieku 15 i więcej lat (mln). ....	28
Rysunek 6.	Główne kierunki wyjazdów polskich turystów podczas krajowych podróży krótkookresowych (w %). ....	29
Rysunek 7.	Natężenie krajowego ruchu turystycznego w 2013 r. według województw i liczby krajowych podróży turystycznych ogółem (mln). ....	34
Rysunek 8.	Natężenie krajowego ruchu turystycznego w 2013 r. według województw i liczby krajowych podróży długookresowych (mln). ....	36
Rysunek 9.	Natężenie krajowego ruchu turystycznego w 2013 r. według województw i liczby krajowych podróży krótkookresowych (mln). ....	38
Rysunek 10.	Natężenie krajowego ruchu turystycznego w lipcu i sierpniu 2013 roku według województw i liczby podróży (mln) ....	39
Rysunek 11.	Natężenie krajowego ruchu turystycznego w lipcu i sierpniu 2013 roku według województw i liczby podróży długookresowych (mln), ....	40
Rysunek 12.	Natężenie krajowego ruchu turystycznego w lipcu i sierpniu 2013 roku według województw i liczby podróży krótkookresowych (mln). ....	41
Rysunek 13.	Zagraniczne wyjazdy Polaków w wieku 15 i więcej lat w latach 2007-2013 (liczba przekroczeń granicy w tys.). ....	42
Rysunek 14.	Uczestnictwo Polaków w wyjazdach zagranicznych w latach 2007-2013 w podziale na długookresowe i krótkookresowe (% populacji). ....	43
Rysunek 15.	Polacy w wieku 15 i więcej lat uczestniczący w zagranicznych wyjazdach turystycznych w latach 2007-2013 (mln). ....	43
Rysunek 16.	Częstotliwość wyjazdów i średnia długość pobytu (liczba noclegów) podczas podróży zagranicznych w latach 2007-2013. ....	44
Rysunek 17.	Zagraniczne długookresowe podróże Polaków w wieku 15 i więcej lat (w mln). ....	47

## WPROWADZENIE

Niniejsze opracowanie przedstawia wyniki badań z realizacji dwóch kompatybilnych projektów badawczych, z których pierwszy stanowi podstawę, a drugi uzupełnienie analizy zagadnień związanych z ruchem turystycznym Polaków w 2013 roku.

Firma badawcza Activ Group wykonała oba projekty w ramach realizacji pracy badawczej pt.: „Aktywność turystyczna Polaków”, zgodnie z Programem Badań Statystycznych Statystyki Publicznej na rok 2013 - 1.30.06(099) na zlecenie Ministerstwa Sportu i Turystyki - Departament Turystyki.

Głównym celem tych badań była kontynuacja stałego monitorowania krajowych i zagranicznych wyjazdów mieszkańców Polski w 2013 roku w układzie półrocznym i rocznym, ze szczególnym uwzględnieniem wydatków ponoszonych w związku z wyjazdami turystycznymi. Kolejnym bardzo ważnym celem przeprowadzonych badań było opracowanie danych dotyczących popytu turystycznego i przekazania ich do EUROSTAT-u. Celowi temu służyło szczegółowe badanie ruchu turystycznego realizowane w dwóch turach badań wykonywanych po każdym półroczu 2013 rok, a także badanie uzupełniające określające poziom uczestnictwa mieszkańców Polski w wyjazdach turystycznych w 2013 roku. Badaniami objęto krótko- i długookresowe podróże krajowe oraz wyjazdy zagraniczne.

Kombinacja obu badań pozwoliła na uzyskanie danych dotyczących m.in:

- ✓ Poziomu uczestnictwa Polaków w poszczególnych rodzajach wyjazdów turystycznych;
- ✓ Szczegółowych danych na temat ilości wyjazdów turystycznych, terminów podróży, natężenia ruchu;
- ✓ Rodzajów podróży, ich struktury, form organizacyjnych;
- ✓ Szczegółowo określonych kierunków wyjazdów;
- ✓ Celów podróży, wybieranej bazy noclegowej, środków transportu;
- ✓ Osób towarzyszących uczestniczących w wyjazdach turystycznych, sposobów spędzania czasu;
- ✓ Szczegółowych danych odnośnie wydatków związanych z odbytymi podróżami;
- ✓ Struktury demograficznej osób podróżujących.



## I. CHARAKTERYSTYKA BADAŃ

### 1. Założenia metodologiczne

Na zlecenie Departamentu Turystyki Ministerstwa Sportu i Turystyki, od 4 do 24 stycznia 2014 roku firma badawcza Activ Group przeprowadziła badanie uczestnictwa Polaków w wyjazdach turystycznych w roku 2013. Badania zrealizowano na reprezentatywnej próbie mieszkańców Polski w wieku 15 i więcej lat liczącej 1 000 osób. Była to próba losowo-warstwowa. Maksymalny statystyczny błąd pomiaru wynosi 3,1%, przy poz. ufności 0,95.

Uzupełnieniem badań uczestnictwa Polaków w wyjazdach turystycznych w roku 2013 były badania dotyczące aktywności turystycznej Polaków w 2013r. prowadzone w dwóch turach: od 2 do 24 lipca 2013 roku oraz od 4 do 24 stycznia 2014 roku. Obie tury realizowano na reprezentatywnych próbach  $2 \times 9000 = 18\ 000$  respondentów, którymi byli mieszkańcy Polski w wieku 15 i więcej lat. Była to również próba losowo-warstwowa.

Przedmiotem obu badań było określenie uczestnictwa i poziomu aktywności turystycznej Polaków w odniesieniu do kategorii określanej w literaturze mianem podróży turystycznych.

Światowa Organizacja Turystyki (UNWTO) definiuje turystykę jako ogół czynności osób, które podróżują i przebywają w celach wypoczynkowych, zawodowych lub innych nie dłużej niż rok bez przerwy poza swoim miejscem zamieszkania<sup>1</sup>, z wyłączeniem wyjazdów, w których głównym celem jest aktywność zarobkowa wynagradzana w odwiedzanej miejscowości. Wspomniana podróż musi obejmować co najmniej jeden nocleg w odwiedzanym miejscu. Biorąc pod uwagę powyższe kryteria, na potrzeby badania podzielono wyjazdy turystyczne na kategorie:

1. Wyjazdy krajowe, podczas których turysta korzystał wyłącznie z noclegu/noclegów na terenie Polski;
2. Wyjazdy zagraniczne – te którym towarzyszył co najmniej jeden nocleg poza Polską.  
Każda z tych kategorii obejmowała dwie podkategorie:
  1. Wyjazdy krótkookresowe (2-4 dniowe), połączone z co najmniej jednym noclegiem poza miejscowością zamieszkania, ale nie więcej niż trzema noclegami.
  2. Wyjazdy długookresowe, trwające co najmniej 5 dni, ale nie więcej niż rok, a więc połączone przynajmniej z czterema noclegami poza domem.

<sup>1</sup> Zgodnie z przyjętą przez UNWTO definicją, za miejsce zamieszkania uważa się to miejsce, w którym badany faktycznie spędza większą część roku; niezależnie od np. miejsca zameldowania.

Powrót z objętych badaniami podróży musiał nastąpić między 1 stycznia, a 31 grudnia 2013 roku. Podobnie jak w poprzednich latach, w badaniach uwzględniono zalecenia zawarte w rozporządzeniu Parlamentu Europejskiego i Rady w sprawie europejskiej statystyki w dziedzinie turystyki i uchylającego dyrektywę Rady 95/57/WE z dnia 23 listopada 1995 r. Unii Europejskiej.

Wyniki badań zostały ponadto wsparte danymi uzyskanymi ze źródeł wtórnych, m.in:

- ✓ Głównego Urzędu Statystycznego – m.in. wykorzystanie bazy noclegowej;
- ✓ Straży Granicznej;
- ✓ Urzędów statystycznych krajów UE oraz wschodnich sąsiadów Polski;
- ✓ Krajowych i zagranicznych organizacji turystycznych;

Pokazując dynamikę zjawisk, w opracowaniu odwołano się do danych z lat 2007-2012 zawartych w opracowaniach dostępnych na stronie Departamentu Turystyki Ministerstwa Sportu i Turystyki. Opracowania te zawierają wyniki analogicznych badań prowadzonych co-rocennie w ramach Programu Badań Statystycznych Statystyki Publicznej.

## 2. Zasady doboru prób badawczych

Badaniami (w obu przypadkach) objęci zostali mieszkańcy Polski w wieku 15 i więcej lat. Jako metodę badawczą zastosowano wywiad kwestionariuszowy przy użyciu standaryzowanego narzędzia badawczego (wykorzystywanego również w latach ubiegłych w celu uzyskania porównywalność wyników). Badania zrealizowano techniką CATI (Computer Assisted Telephone Interview) na reprezentatywnej ogólnopolskiej próbie badawczej.

**Tabela 1. Rozkład próby – wiek/płeć (ilość respondentów) – badanie uczestnictwa Polaków w wyjazdach turystycznych w roku 2013.**

WIEK w latach	KOBIETY	MĘŻCZYŹNI	Suma
15-19	36	38	74
20-29	93	96	189
30-39	88	91	179
40-49	74	74	148
50-59	92	85	177
60+	138	95	233
<b>RAZEM</b>	<b>521</b>	<b>479</b>	<b>1000</b>

Źródło: Activ Group

**Tabela 2. Rozkład próby – województwo/klasa miejscowości (ilość respondentów) – badanie uczestnictwa Polaków w wyjazdach turystycznych w roku 2013.**

WOJEWÓDZTWO	KLASA MIEJSCOWOŚCI*							Suma
	1	2	3	4	5	6	7	
dolnośląskie	22	14	10	8	6	0	16	76
kujawsko-pomorskie	21	9	2	5	8	9	0	54
lubelskie	31	6	5	6	0	9	0	57
lubuskie	9	7	3	0	6	0	0	25
łódzkie	24	6	9	9	0	0	20	68
małopolskie	42	10	8	2	3	0	19	84
mazowieckie	48	14	14	6	3	6	43	134
opolskie	13	6	4	2	3	0	0	28
podkarpackie	33	6	7	5	4	0	0	55
podlaskie	13	4	3	3	0	7	0	30
pomorskie	19	6	10	4	0	18	0	57
śląskie	26	8	11	20	37	21	0	123
świętokrzyskie	18	4	3	4	0	5	0	34
warmińsko-mazurskie	15	8	6	1	8	0	0	38
wielkopolskie	38	15	9	10	3	0	17	92
zachodniopomorskie	14	9	7	2	3	10	0	45
<b>RAZEM</b>	<b>386</b>	<b>132</b>	<b>111</b>	<b>87</b>	<b>84</b>	<b>85</b>	<b>115</b>	<b>1000</b>

\*przyjęte klasy miejscowości:

- 1 wieś
- 2 miasto do 20 tys.
- 3 miasto 20-50 tys.
- 4 miasto 50-100 tys.
- 5 miasto 100-200 tys.
- 6 miasto 200-500 tys.
- 7 miasto pow. 500 tys.

Źródło: Activ Group

Próba do obu badań dobrana została w sposób losowo-warstwowy – zapewniający reprezentatywny dobór respondenta, a jednocześnie gwarantujący zgodność próby ze strukturą populacji, eliminując potrzebę ważenia danych. Losowanie miało charakter warstwowy, przebiegało w warstwach zdefiniowanych przez skrzyżowanie województw i siedmiu klas miejscowości oraz wieku i płci. Tabele: nr 1. oraz nr 2. przedstawiają dokładną ilość zrealizowanych wywiadów zgodnie z założonym doбором. Badanie uczestnictwa Polaków w wyjazdach turystycznych w roku 2013 (którego wyniki stanowią część poniższej analizy) reali-

zowane były w dwóch turach po 9000 respondentów (łącznie 18 000 osób), oparte zostało na analogicznie przygotowanych rozkładach próby, odzwierciedlających dokładnie rozkłady cech: województwo/klasa miejscowości oraz wiek/płeć. Ścisłe zasady doboru próby przestrzegane były w obu turach badania. Wielkość próby dla drugiego badania pozwoliła uzyskać zgodność próby z populacją generalną na poziomie 99 procent.

### 3. Charakterystyka badanej zbiorowości

Mężczyźni stanowili 48% respondentów, kobiety – 52%. 7,4% próby to młodzież w wieku 15-19 lat, po ok. 18% – osoby w wieku od 20 do 29 lat oraz od 30 do 39 lat. Respondenci w wieku 40-49 lat to prawie 15% próby, a w wieku 50-59 lat – 17,7%. Najlicniejsza grupa to osoby starsze w wieku od 60 lat – 23,3%. 60% respondentów pozostaje w związkach (małżeńskich bądź partnerskich). Najliczniej reprezentowane są małe gospodarstwa domowe – 2,3 lub 4-osobowe (odpowiednio: 25%, 22%, 24%).

Osoby z terenów wiejskich to ponad połowa badanej zbiorowości – mieszkańcy wsi stanowili 38,6% respondentów, mieszkańcy małych miasteczek do 20 tys. mieszkańców – 13,2%. Około 20% badanych to mieszkańcy małych miast (20-50 tys. – 11%, 50-100 tys. – 9%), zaś – w dużych miastach (100-200 tys. oraz 200-500 tys.) zamieszkuje po 8,5% respondentów. W aglomeracjach pow. 500 tys. mieszkańców przebadano 11,5% osób.

Zgodnie z rozkładem demograficznym, najliczniej reprezentowani byli mieszkańcy województw mazowieckiego (13,4%) oraz śląskiego (12,3%), a najmniejszy odsetek w próbie stanowili mieszkańcy województw lubuskiego (2,5%) i opolskiego (2,8%).

Osoby z wyższym wykształceniem stanowiły 33% respondentów; ze średnim i pomaturalnym 39%; wykształcenie zawodowe miało 17,5%.

Zawodowo pracowało 53% badanych, z czego 41% to pracownicy najemni, 8% właściciele firm, 4% właściciele gospodarstw rolnych. Emeryci i renciści to 25% wszystkich respondentów, uczniowie i studenci – 10%, bezrobotni – 8%, gospodynie domowe – 4%.

Nieznacznie więcej niż połowa badanych (50,7%) uznało swoją sytuację materialną za średnią. W stosunku do roku 2012 przybyło osób oceniających swoją sytuację jako dobrą (31% w 2013 r., 16,9% w 2012r.) oraz bardzo dobrą (5% w 2013 r., 0,9% w 2012 r.). Zmalał odsetek respondentów w trudnej sytuacji materialnej (z 19,1% na 12,5%). W 2012 roku swoją sytuację jako raczej złą oceniało ponad 15% osób, w 2013 roku już tylko 9%. Niestety, przy ogólnej poprawie sytuacji materialnej, wzrósł również odsetek osób w bardzo trudnej sytuacji materialnej – z 3,4% w 2012 r. do 4,7% w 2013 roku.

## II. PRZYCZYNY NIE UCZESTNICZENIA W WYJAZDACH

W 2013 roku 44% Polaków nie wyjechało na żaden wyjazd turystyczny, czyli nie uczestniczyło w co najmniej jednym dwudniowym wyjeździe. To, co prawda o 5 punktów procentowych mniej, niż rok wcześniej, jednak przy tak znacznej skali braku uczestnictwa istotne jest poznanie jego przyczyn.

**Tabela 3. Przyczyny nie uczestniczenia w co najmniej dwudniowym wyjeździe wypoczynkowym w 2013 roku ( %).**

	2012	2013
Nie wyjechałem z przyczyn związanych z pracą zawodową lub nauką	20	27
Ze względu na poziom zamożności nie stać mnie na wyjazd urlopowo-wakacyjny	23	26
Nie miałem ochoty, nie jest mi to potrzebne	14	9
Nie wyjechałem, bo jestem w podeszłym wieku	3	6
Nie wyjechałem ze względu na swoją chorobę	8	8
Nie mogłem zostawić domu, rodziny bez opieki	11	8
Nie mogłem zostawić gospodarstwa rolnego bez nadzoru	5	4
Nie miałem dokąd pojechać, nie miał mi kto zorganizować wypoczynku	3	2
Zrezygnowałem z wyjazdu w związku z dużymi wydatkami (kupno samochodu, mieszkania, budowa domu, duży remont, kupno przedmiotów trwałego użytku)	4	2
Nie wyjechałem, bo jestem inwalidą	1	1
Nie wyjechałem ze względu na prace domowe, np. remont, porządki	3	2
Wykorzystałem urlop na dodatkową pracę zarobkową	1	1
Boję się podróżować, obawiam się o swoje zdrowie, życie	-	1
Inne	4	3

Źródło: badania Activ Group 2013, badania Instytutu Turystyki 2012.

Na przeszkodzie wyjazdom stoi przede wszystkim praca zawodowa/nauka, czyli obowiązki (27% wskazań) oraz względy ekonomiczne – zła sytuacja materialna (26% wskazań). Te dwie kategorie stanowią ponad połowę wszystkich przyczyn.

Niepokojący jest wzrost r/r odsetka osób, których nie stać na wyjazd urlopowo-wakacyjny. W tej grupie znajdują się głównie kobiety, osoby o najniższych dochodach, zamieszkałe w województwach południowo-wschodniej Polski, słabo wykształcone, w wieku starszym.

Respondenci, którzy urlop przeznaczali na dodatkowe obowiązki zawodowe lub naukę to głównie osoby młode, o niskich dochodach, studenci i uczniowie. Tych osób było więcej, niż w roku 2012.

Niemal co dziesiąty badany twierdzi, że wyjazdy turystyczne nie są mu potrzebne, bądź nie miał ochoty na wyjazd. Kolejne ważne przyczyny (po 8% wskazań) to choroba oraz konieczność opieki nad domem, rodziną.

### III. UCZESTNICTWO POLAKÓW W WYJAZDACH TURYSTYCZNYCH

Wskaźnik uczestnictwa w wyjazdach turystycznych (z minimum jednym noclegiem poza domem) pokazuje jaki był w badanej populacji udział osób, które korzystały z tych wyjazdów, czyli jaki odsetek (lub jaka szacunkowa ilość) Polaków w wieku 15 i więcej lat deklaruje udział w co najmniej jednej podróży na co najmniej dwa dni.

W roku 2013 roku w co najmniej jednym wyjeździe turystycznym uczestniczyło 56% mieszkańców Polski w wieku 15 i więcej lat, co daje łącznie 18,3 mln osób. W stosunku do roku 2012 uczestnictwo wzrosło o 5 punktów procentowych, tym samym generując przyrost Polaków uczestniczących w co najmniej jednym wyjeździe turystycznym, o 1,5 mln osób.

Warto zauważyć, że na zwiększenie poziomu uczestnictwa wpłynął jedynie przyrost w odniesieniu do wyjazdów długookresowych (na 5 i więcej dni). Obserwujemy wzrost poziomu uczestnictwa w wyjazdach długookresowych zarówno krajowych (z 9,5 mln osób w 2012r do 10,5 mln osób w 2013r.), jak i zagranicznych (z 4,3 mln osób w 2012r do 4,6 mln osób w 2013r.). Uczestnictwo w wyjazdach krótkookresowych, niezależnie od miejsca docelowego podróży, pozostało na zbliżonym poziomie, jak w roku 2012.

**Tabela 4. Uczestnictwo Polaków w wyjazdach turystycznych ( %).**

	2011	2012	2013
Krajowe długookresowe	23	29	32
Krajowe krótkookresowe	21	30	30
<b>Krajowe ogółem</b>	37	43	46
Zagraniczne długookresowe	11	13	14
Zagraniczne krótkookresowe	3	4	4
<b>Zagraniczne ogółem</b>	13	16	17
<b>Krajowe i zagraniczne (ogółem)</b>	<b>43</b>	<b>51</b>	<b>56</b>

Źródło: badania Activ Group 2013, badania Instytutu Turystyki 2012 i 2011

**Tabela 5. Uczestnictwo Polaków w wyjazdach turystycznych (liczba uczestniczących w wieku 15 i więcej lat (w mln)**

	2011	2012	2013	Zmiana 13/12
Krajowe długookresowe	7,7	9,5	10,5	11%
Krajowe krótkookresowe	6,7	9,9	9,8	-1%
<b>Krajowe ogółem</b>	<b>11,9</b>	<b>13,9</b>	<b>15,0</b>	<b>8%</b>
Zagraniczne długookresowe	3,4	4,3	4,6	7%
Zagraniczne krótkookresowe	0,8	1,3	1,3	0%
<b>Zagraniczne ogółem</b>	<b>4,1</b>	<b>5,2</b>	<b>5,5</b>	<b>6%</b>
<b>Krajowe i zagraniczne (ogółem)</b>	<b>13,9</b>	<b>16,8</b>	<b>18,3</b>	<b>9%</b>

Źródło: badania Activ Group 2013, badania Instytutu Turystyki 2012 i 2011

W 2013 roku poziom uczestnictwa w wyjazdach był najbardziej różnicowany przez przynależność do grupy społeczno-zawodowej, wykształcenie i sytuację materialną, a w znacznie mniejszym stopniu przez wiek i wielkość miejscowości zamieszkania.

W krajowych wyjazdach długookresowych najczęściej uczestniczyły osoby będące w dobrej sytuacji materialnej (uczestnictwo: od 9% przy złej sytuacji, do 25% przy średniej i 36% przy dobrej), osoby w wieku 30-49 lat (ok. 35%), z wykształceniem wyższym (39%) oraz średnim i niepełnym wyższym (ok. 29%), osoby pracujące (na etacie 37%); prowadzące własną działalność (34%). Najbardziej na wyjazdy krajowe długie decydowały się osoby starsze 60+ (16%) i w wieku 60-59 lat (14%), słabo sytuowane, ale również właściciele gospodarstw rolnych (7%) i osoby niepracujące – w tym: renciści (14%), emeryci, prowadzący gospodarstwo domowe oraz bezrobotni (po ok. 20%). Najbardziej wyjeżdżały ponadto osoby z wykształceniem podstawowym (8%) oraz zasadniczym zawodowym (15,5%).

Uczestnictwo w krajowych wyjazdach krótkookresowych (na 2-4 dni) w mniejszym stopniu jest zróżnicowane przez zmienne demograficzno-społeczne. Możemy jednak zauważyć istotną korelację z sytuacją materialną (od 10% przy złej sytuacji, do 24% przy średniej i 38% przy dobrej) i zawodową (38% osoby pracujące na własny rachunek lub na etacie vs rolnicy 7% i renciści 6%) oraz wykształceniem (37% wyższe vs 8% podstawowe i 13% zawodowe). Wiek i płeć ma mniejsze znaczenie, co spowodowane jest zwiększonym udziałem grup w wieku 50 i więcej lat.

O ile wyjazdy krajowe krótkookresowe możemy uznać za najbardziej egalitarną formę podróży Polaków, to wyjazdy zagraniczne są nadal rzadkie i najbardziej elitarne. Korzystają z nich głównie właściciele firm (36%) oraz zatrudnieni na etacie i uczniowie/studenci (po ok. 22%), osoby dobrze sytuowane (od 8% przy złej sytuacji, do 14% przy średniej i 38% przy dobrej), głównie z wykształceniem wyższym (32%; w pozostałych grupach do max. 21%).



## IV. UDZIAŁ POLAKÓW W KRAJOWYCH WYJAZDACH DŁUGOOKRESOWYCH

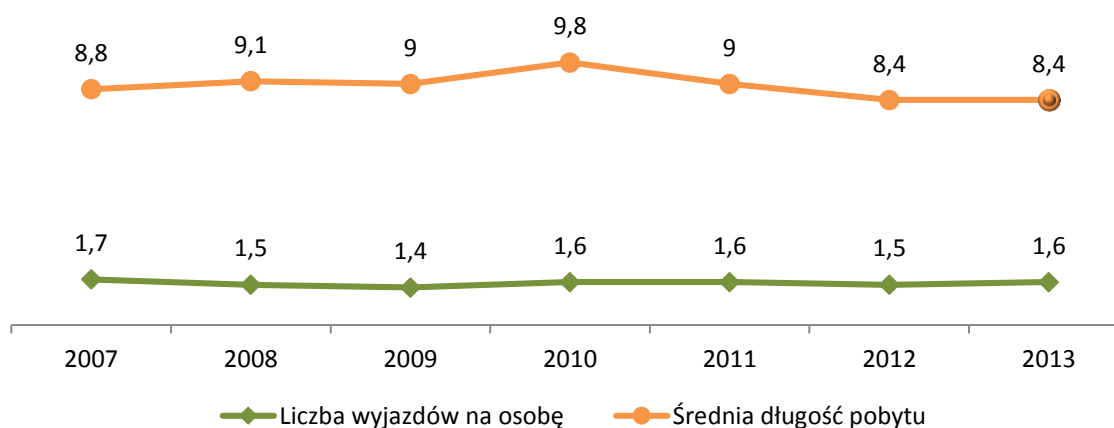
### 1. Częstotliwość wyjazdów

Częstotliwość wyjazdów to pojęcie odnoszące się do kategorii szerszej, niż poziom uczestnictwa. Biorąc pod uwagę kolejny wskaźnik – średnią liczbę wyjazdów na osobę, możemy oszacować liczbę wyjazdów turystycznych Polaków.

Według szacunków Activ Group, w 2013 roku Polacy wzięli udział w 42,45 mln krajowych podróżach turystycznych, czyli o 5% (1,95 mln) więcej niż w 2012 roku. Znacznie większy przyrost w stosunku do roku 2012, bo 11% dotyczył ilości wyjazdów na 5 i więcej dni, niż wyjazdów na 2-4 dni (+1%).

Średnia liczba wyjazdów długookresowych na osobę kształtuje się na przestrzeni ostatnich siedmiu lat podobnie (między 1,4 a 1,7 wyjazdu). Najwyższa była w roku 2007; w ciągu ostatnich czterech lat utrzymuje zbliżony poziom osiągając w 2013 roku wartość 1,6 wyjazdu na osobę.

Rysunek 1. Częstotliwość wyjazdów i średnia długość pobytu (liczba noclegów) podczas krajowych podróży długookresowych w latach 2007-2013.



Źródło: badania Activ Group 2013, badania Instytutu Turystyki 2007-2012.

W latach 2007-2009 średnia długość pobytu podczas podróży długookresowych utrzymywała się na zbliżonym poziomie (8,8 - 9,1 noclegu). W 2010 roku była znacznie wyższa (9,8), niż w poprzednich latach. Rok później spadła do poziomu z wcześniejszych lat, a w 2012 roku – jeszcze bardziej (do 8,4). W 2013 roku ten poziom został utrzymany. Oznacza to, że w latach 2012 i 2013 Polacy wyjeżdżali na 5 i więcej dni dość rzadko i średnio na krótki okres.

## 2. Cele wyjazdów

W 2013 roku, podobnie jak w poprzednich latach, najczęściej krajowych wyjazdów długookresowych odbywało się w celach turystyczno-wypoczynkowych (55%; w 2012 r. – 49%, w 2011 r. – 52%), a następnie w odwiedziny do krewnych lub znajomych (23%), w celach służbowych (16%) i zdrowotnych (4%). Warto zaznaczyć, że po ubiegłorocznym (2012 r.) spadku liczby wyjazdów w celach turystycznych, rok 2013 przyniósł znaczny wzrost udziału tych wyjazdów (o 6 punktów procentowych), powracając z „nawiązką” do poziomu z roku 2011. Obserwujemy nieznaczny, ale systematyczny spadek odsetka odwiedzin u krewnych i znajomych.

**Tabela 6. Cele krajowych podróży długookresowych (%).**

	2011	2012	2013
<b>Turystyczno-wypoczynkowy</b>	52	49	55
<b>Odwiedziny u krewnych, znajomych</b>	30	24	23
<b>Służbowy</b>	10	16	16
<b>Zdrowotny</b>	4	5	4
<b>Inny</b>	4	6	2

Źródło: badania Activ Group 2013, badania Instytutu Turystyki 2012 i 2011.

## 3. Formy organizacyjne

Spośród wszystkich wyjazdów długookresowych Polaków w 2013 roku, największy odsetek stanowią te organizowane samodzielnie (81%). Wczasy i inne imprezy turystyczne organizowane w całości przez zakłady pracy, szkoły, uczelnie, organizacje społeczne i in. to 10% wyjazdów długookresowych; 6% to wyjazdy organizowane przez te instytucje częściowo. Stosunkowo niewiele, bo 3% wyjazdów to podróże krajowe organizowane przy współudziale biura podróży. W porównaniu z poprzednim rokiem zanotowano niewielki wzrost odsetka wyjazdów organizowanych samodzielnie (o 1 pkt. proc.) i spadek odsetka wyjazdów organizowanych z pomocą zakładu pracy, szkoły i innych instytucji (łącznie o 2 pkt. proc.).

Tabela 7. Sposób organizacji krajowych podróży długookresowych (%).

	2011	2012	2013
Całkowicie biuro podróży	2	2	2
Częściowo biuro podróży	2	-	1
Całkowicie zakład pracy lub inna instytucja	7	11	10
Częściowo zakład pracy lub inna instytucja	7	7	6
Samodzielnie	82	80	81

Źródło: badania Activ Group 2013, badania Instytutu Turystyki 2012 i 2011.

#### 4. Rodzaje zakwaterowania

Podczas krajowych podróży długookresowych, Polacy najczęściej nocowali u krewnych i znajomych (29% wskazań); to o 1 punkt procentowy więcej, niż rok wcześniej.

Spośród odpłatnych miejsc noclegowych największym (choć mniejszym o 2 pkt. proc. niż w roku 2012) zainteresowaniem cieszyły się obiekty hotelowe – 26% oraz kwatery prywatne – 23%, których udział z kolei wzrósł (z 17% w 2012 r. do 23% w 2013r.). Maleje znaczenie udziału ośrodków wczasowych – spadek r/r z 8% do 5%<sup>2</sup>.

Tabela 8. Rodzaj zakwaterowania podczas krajowych podróży długookresowych (%).

	2011	2012	2013
Hotel, motel, pensjonat	23	28	26
Ośrodek wczasowy	8	8	5
Schronisko, dom wycieczkowy, stacja wodna	2	1	4
Sanatorium	3	3	4
Kwaterna prywatna i agroturystyczna	17	17	23
w tym agroturystyczna	6	5	3
Domek kempingowy, pole biwakowe	5	5	4
Mieszkanie krewnych, znajomych	34	28	29
Własny wakacyjny dom, mieszkanie, apartament	5	4	4
Inny	3	4	2

Źródło: badania Activ Group 2013, badania Instytutu Turystyki 2012 i 2011.

<sup>2</sup> Analizując powyższe dane należy pamiętać, że opierają się one na udziałach poszczególnych kategorii miejsc noclegowych w ogólnej puli zakwaterowania. Zmiany r/r w tych udziałach oznaczają jedynie, że zmieniają się proporcje poszczególnych elementów. Spadki udziałów nie muszą oznaczać spadków ilości wybieranych noclegów w danej kategorii zakwaterowania, ponieważ ogólna liczba wyjazdów długookresowych wzrosła r/r.

## 5. Terminy wyjazdów

Natężenie krajowych wyjazdów długookresowych, jak co roku, ściśle skorelowane było z okresem urlopowo-wakacyjnym. Istotna jest również zależność pomiędzy ruchem turystycznym krajowym, a terminami świąt i tzw. „długich weekendów”. Na nieznaczne odchylenia od tych tendencji wpływać mogą inne czynniki, np. warunki pogodowe.

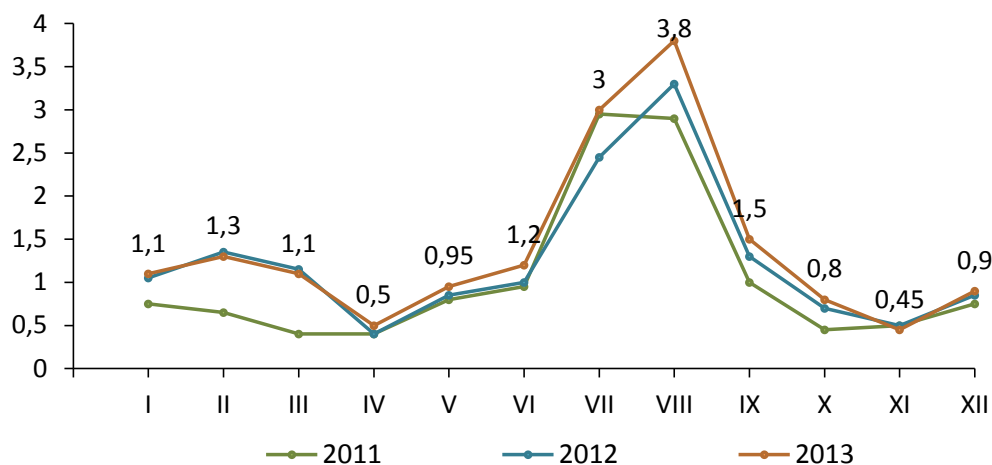
Tradycyjnie już, najwięcej wyjazdów odbywało się w lipcu i sierpniu (3 mln i 3,8 mln) oraz we wrześniu (1,5 mln). W trzecim kwartale 2013 roku miała miejsce połowa wszystkich wyjazdów na 5 i więcej dni. Był to jednocześnie okres największego łącznego wzrostu liczby wyjazdów w stosunku do roku 2012 (w lipcu przyrost o 22%, w sierpniu i wrześniu o 15%).

Okres świąteczno-noworoczny i okres ferii zimowych to kolejny pod względem popularności czas wyjazdów urlopowo-wakacyjnych. Przekłada się to na liczbę podróży; w styczniu odbyło się ich 1,1 mln, w lutym – 1,3 mln, w grudniu – 0,9 mln. W grudniu i styczniu tych wyjazdów było o ok 5-6% więcej, niż rok wcześniej, natomiast w lutym odnotowujemy spadek o 4%. Najmniej popularny turystycznie miesiąc to listopad, w którym odbyło się 45 tys. wyjazdów (o ok. 10% mniej, niż rok wcześniej). Niewiele więcej przypadło na kwiecień – 0,5 mln, pomimo wzrostu w stosunku do roku 2012 o 25%.

**Tabela 9. Krajowe długookresowe podróże Polaków w wieku 15 i więcej lat (mln).**

	2011	2012	2013	Zmiana 13/12
<b>Styczeń</b>	0,75	1,05	1,1	5%
<b>Luty</b>	0,65	1,35	1,3	-4%
<b>Marzec</b>	0,4	1,15	1,1	-4%
<b>Kwiecień</b>	0,4	0,4	0,5	25%
<b>Maj</b>	0,8	0,85	0,95	12%
<b>Czerwiec</b>	0,95	1,0	1,2	20%
<b>Lipiec</b>	2,95	2,45	3,0	22%
<b>Sierpień</b>	2,9	3,3	3,8	15%
<b>Wrzesień</b>	1,0	1,3	1,5	15%
<b>Październik</b>	0,45	0,7	0,8	14%
<b>Listopad</b>	0,5	0,5	0,45	-10%
<b>Grudzień</b>	0,75	0,85	0,9	6%
<b>Ogółem I-XII</b>	<b>12,5</b>	<b>14,9</b>	<b>16,6</b>	<b>11%</b>

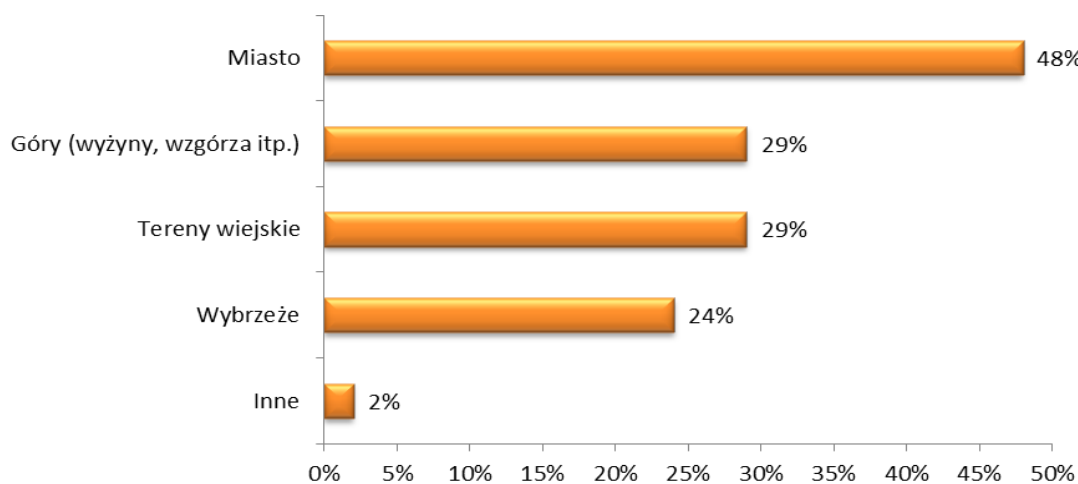
Źródło: badania Activ Group 2013, badania Instytutu Turystyki 2012 i 2011

**Rysunek 2. Krajowe długookresowe podróże Polaków w wieku 15 i więcej lat (mln).**

Źródło: badania Activ Group 2013, badania Instytutu Turystyki 2012 i 2011.

## 6. Główne kierunki wyjazdów

Polacy podróżując po kraju najczęściej wizytują miasta; niemal połowa podróży łączyła się z wizytą w mieście. Rejony górskie to kolejna pod względem popularności destynacja, ciesząca się takim samym powodzeniem, jak tereny wiejskie (po 29%). ¼ wyjazdów to podróże nad morze. Podczas jednego wyjazdu turyści często zmieniają otoczenie, stąd możliwy jest pobyt np. zarówno w mieście, jak i w górach, czy nad morzem. Latem częściej wybierane jest wybrzeże, zimą – góry.

**Rysunek 3. Główne kierunki wyjazdów polskich turystów podczas krajowych podróży długookresowych (w %).**

Uwaga: Odsetki nie sumują się do 100%, możliwy wybór więcej niż jednej odpowiedzi.

Źródło: badania Activ Group 2013.

## 7. Środki transportu

Samochód to najpopularniejszy środek transportu, który wybierają Polacy na wyjazdy co najmniej pięciodniowe na terenie Polski. Samochód osobowy cieszył się w 2013 roku większą, niż rok wcześniej popularnością – ¾ podróży długookresowych to podróże samochodowe (wzrost udziału tego środka transportu w stosunku do roku 2012 o 7,5 pkt. proc.). Kolejny pod względem popularności jest pociąg – 13% wskazań (spadek o 3 pkt. proc.), dalej autokar (6%) i autobus kursowy (3%). Wart odnotowania jest, co prawda bardzo nieznaczny (+0,5%), ale interesujący przyrost krajowych podróży lotniczych.

**Tabela 10. Środki transportu wykorzystywane podczas krajowych podróży długookresowych (%).**

	2011	2012	2013
Samochód osobowy	71	68	75,5
Inny samochód	–	2	1
Pociąg	16	16	13
Kursowy autobus	7	6	3
Komunikacja podmiejska	–	–	0,5
Autokar	5	7	6
Motocykl, rower	–	–	0,5
Samolot	–	–	0,5
Wodny środek transportu	–	–	-
Inny rodzaj podróżowania	1	1	-

Źródło: badania Activ Group 2013, badania Instytutu Turystyki 2012 i 2011.

## 8. Wydatki

W 2013 roku wydatki ponoszone w związku z krajowymi wyjazdami długookresowymi wyniosły średnio 1116 zł w przeliczeniu na jedną osobę, co oznacza że wzrosły w stosunku do roku poprzedniego o ponad 3%. W odniesieniu do roku 2012 zmieniły się nieco proporcje w wydatkach ponoszonych przed i podczas podróży, na korzyść tych drugich. Polacy wydawali mniej (ok. -12%) przed podróżą, zwiększając wydatki ponoszone podczas podróży o ok. 11%. Może to być związane ze zwiększonym udziałem samodzielnych form organizacji podróży, które częściowo eliminują konieczność ponoszenia wydatków w postaci zaliczek i przedpłat na poczet planowanej podróży.

Wydatki ponoszone na podróże długookresowe w przeliczeniu na osobę na dzień pobytu wyniosły przeciętnie 119 zł, czyli o 4 zł (3,5%) więcej, niż w 2012 roku, przy czym dzienne wydatki ponoszone przed podróżą spadły o 5 zł, natomiast te ponoszone podczas podróży zwiększyły się o 9 zł.

**Tabela 11. Przeciętne wydatki na krajowe podróże długookresowe (PLN)**

	2011	2012	2013
<b>Poniesione przed podróżą</b>	326	335	293
<b>Poniesione podczas podróży</b>	655	746	824
<b>Ogółem</b>	<b>981</b>	<b>1081</b>	<b>1116</b>

Źródło: badania Activ Group 2013, badania Instytutu Turystyki 2012 i 2011

**Tabela 12. Przeciętne wydatki na krajowe podróże długookresowe przeliczone na dzień pobytu (PLN)**

	2011	2012	2013
<b>Poniesione przed podróżą</b>	33	36	31
<b>Poniesione podczas podróży</b>	66	79	88
<b>Ogółem</b>	<b>99</b>	<b>115</b>	<b>119</b>

Uwaga: do obliczenia przeciętnych wydatków na dzień pobytu przyjęto średnią długość pobytu 8,7 dnia (średnia liczba noclegów zwiększona o 1). W2012 r. – 8,7 dnia, 2011 r. – 9,3 dnia.

Źródło: badania Activ Group 2013, badania Instytutu Turystyki 2012 i 2011.

Kategoryzując wydatki na krajowe podróże długookresowe zauważyć można, że w roku 2013 największy przyrost w odniesieniu do roku poprzedniego, dotyczył wydatków ponoszonych na żywność i napoje (o ok 17%). Polacy więcej wydawali również na zakwaterowanie (wzrost o ok. 7%). Zmiana wydatków na transport (+1,8%) statystycznie nie jest istotna. Zmniejszyły się natomiast wydatki na „inne” potrzeby (o ok. 17%).

Największy udział w wydatkach na długie podróże krajowe mają koszty zakwaterowania, które stanowią 1/3 wszystkich poniesionych nakładów. Równie istotne koszty podróży to te związane z wyżywieniem – ok. 30% wydatków. Na transport wydawana jest co piąta złotówka z całej puli.

**Tabela 13. Struktura przeciętnych wydatków na krajowe podróże długookresowe (PLN)**

	<b>2012</b>	<b>2013</b>
<b>Transport</b>	220	224
<b>Zakwaterowanie</b>	340	366
<b>Żywność i napoje w kawiarniach i restauracjach</b>	281	328
<b>Inne wydatki</b>	240	198
<b>w tym: dobra konsumpcyjne i przedmioty o dużej wartości</b>	25	30
<b>Ogółem</b>	<b>1081</b>	<b>1116</b>

Źródło: badania Activ Group 2013, badania Instytutu Turystyki 2012

**Tabela 14. Struktura przeciętnych wydatków na krajowe podróże długookresowe przeliczonych na dzień pobytu (PLN)**

	<b>2012</b>	<b>2013</b>
<b>Transport</b>	23	24
<b>Zakwaterowanie</b>	36	39
<b>Żywność i napoje w kawiarniach i restauracjach</b>	30	35
<b>Inne wydatki</b>	26	21
<b>w tym: dobra konsumpcyjne i przedmioty o dużej wartości</b>	3	3
<b>Ogółem</b>	<b>115</b>	<b>119</b>

Źródło: badania Activ Group 2013, badania Instytutu Turystyki 2012

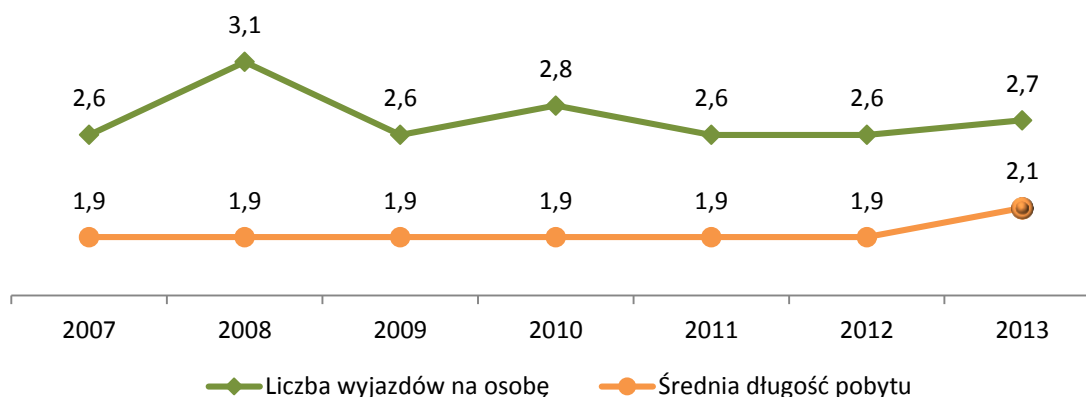


## V. UDZIAŁ POLAKÓW W KRAJOWYCH WYJAZDACH KRÓTKOOKRESOWYCH

### 1. Częstotliwość wyjazdów

Średnia liczba krajowych wyjazdów krótkookresowych (od 2 do 4 dni) na osobę kształtowała się na przestrzeni poprzednich dwóch lat (2011 – 2012) na tym samym poziomie – 2,6 wyjazdu. Najwyższą średnią wyjazdów (3,1) odnotowano w roku 2008, gdy jednocześnie uczestnictwo uzyskało najniższy poziom z całego analizowanego okresu (20%), czyli relatywnie mało osób uczestniczyło w dużej (średnio) liczbie podróży. Rok 2013 przyniósł niewielki wzrost średniej liczby wyjazdów na osobę o 0,1 wyjazdu dając 2,7. Spadek uczestnictwa o 1% został zatem skompensowany wzrostem średniej liczby wyjazdów, dając ogólny przyrost liczby wyjazdów krótkookresowych o 1%.

Rysunek 4. Częstotliwość wyjazdów i średnia długość pobytu (liczba noclegów) podczas krajowych podróży krótkookresowych w latach 2007-2013.



Źródło: badania Activ Group 2013, badania Instytutu Turystyki 2007-2012.

W latach 2007-2012 średnia długość pobytu podczas podróży krótkookresowych utrzymywała się na jednakowym poziomie (1,9 noclegu). W badanym roku średnia ta wzrosła i wynosi 2,1 noclegu. W 2013 roku uczestnictwo spadło o 1% r/r, ale ci, którzy wyjeżdżali na krótkie po-

dróże, zdecydowali się spędzić więcej czasu poza miejscem zamieszkania, niż w latach ubiegłych.

## 2. Cele wyjazdów

Od 2008 roku obserwujemy tendencję, zgodnie z którą wyjazdy krótkookresowe w celu typowo turystycznym nabierały dla Polaków większego znaczenia w porównaniu z rodzinno-towarzyskimi. Obserwujemy znaczny wzrost odsetka wyjazdów w celach turystycznych (z 31% w 2012 r. do 39% w 2013 r.) i spadek odsetka wyjazdów w odwiedziny (z 36% w 2012 r. na 34% w 2013 r.). Oba te cele krótkookresowych podróży niezmiennie pozostają najbardziej popularne.

W 2013 roku 21% wyjazdów krótkich to wyjazdy służbowe, stanowią one jednak mniejszy udział, niż rok wcześniej (o 3 pkt. proc.). Udział kategorii „inny cel” w 2012 roku był zwiększony z powodu wyjazdów na mecze Euro 2012; jego spadek w 2013 roku to powrót o tendencji z lat ubiegłych.

**Tabela 15. Cele krajowych podróży krótkookresowych (%).**

	2011	2012	2013
<b>Turystyczno-wypoczynkowy</b>	30	31	39
<b>Odwiedziny u krewnych, znajomych</b>	52	36	34
<b>Służbowy</b>	14	24	21
<b>Zdrowotny</b>	1	1	1
<b>Inny</b>	3	8	5

Źródło: badania Activ Group 2013, badania Instytutu Turystyki 2012 i 2011.

## 3. Formy organizacyjne

Krótkie podróże krajowe organizowane są na ogół całkowicie samodzielnie (83% spośród wszystkich tych wyjazdów). Po spadku udziału tej formy organizacyjnej w 2012 roku (spowodowanej wzrostem znaczenia innych form w ramach organizacji wyjazdów na mecze EURO 2012), odsetek samodzielnie organizowanych wyjazdów niemal powrócił do poziomu z roku 2011. Krótkie pobyty organizowane przez zakłady pracy, szkoły, uczelnie, kluby sportowe i inne organizacje, to druga co do popularności forma organizacyjna (12,5%), choć znacznie mniej istotna. Udział biur podróży w tego typu wyjazdach, pomimo jego marginalnego znaczenia, w 2013 roku jeszcze utracił na wartości.

**Tabela 16. Sposób organizacji krajowych podróży krótkookresowych (%).**

	2011	2012	2013
<b>Całkowicie biuro podróży</b>	2	2	1
<b>Częściowo biuro podróży</b>	1	1	0,5
<b>Całkowicie zakład pracy lub inna instytucja</b>	6	12	12,5
<b>Częściowo zakład pracy lub inna instytucja</b>	5	6	3
<b>Samodzielnie</b>	86	79	83

Źródło: badania Activ Group 2013, badania Instytutu Turystyki 2012 i 2011.

#### 4. Rodzaje zakwaterowania

Podczas krajowych podróży krótkookresowych Polacy najczęściej nocowali u krewnych i znajomych (41% wskazań), jednak to o 2 punkty procentowe mniej, niż rok wcześniej i aż o 15 pkt. proc mniej, niż w 2011 r.! Ta tendencja wynika ze zmian w proporcjach wyjazdów turystycznych i w odwiedzin, na korzyść tych pierwszych, przy jednoczesnym proporcjonalnym spadku wizyt prywatnych. Coraz więcej osób decyduje się na noclegi w płatnych obiektach, wybierając niedrogie kwatery – prywatne i agroturystyczne. Powoduje to wzrost udziału kwater prywatnych w wybieranych miejscach zakwaterowania (12,5%; wzrost o 7,5 pkt. proc r/r). Spośród odpłatnych miejsc noclegowych największym (choć mniejszym o 2 pkt. proc. niż w roku 2012) zainteresowaniem cieszyły się obiekty hotelowe – 32%.

**Tabela 17. Rodzaj zakwaterowania podczas krajowych podróży krótkookresowych (%).**

	2011	2012	2013
<b>Hotel, motel, pensjonat</b>	20	34	32
<b>Ośrodek wczasowy</b>	2	2	3
<b>Schronisko, dom wycieczkowy, stacja wodna</b>	1	2	3
<b>Sanatorium</b>	-	-	0,5
<b>Kwaterna prywatna i agroturystyczna</b>	7	7	12,5
<b>w tym agroturystyczna</b>	2	2	2
<b>Domek kempingowy, pole biwakowe</b>	5	3	3,5
<b>Mieszkanie krewnych, znajomych</b>	56	43	41
<b>Własny wakacyjny dom, mieszkanie, apartament</b>	5	4	2
<b>Inny</b>	2	3	2,5

Źródło: badania Activ Group 2013, badania Instytutu Turystyki 2012 i 2011.

## 5. Terminy wyjazdów

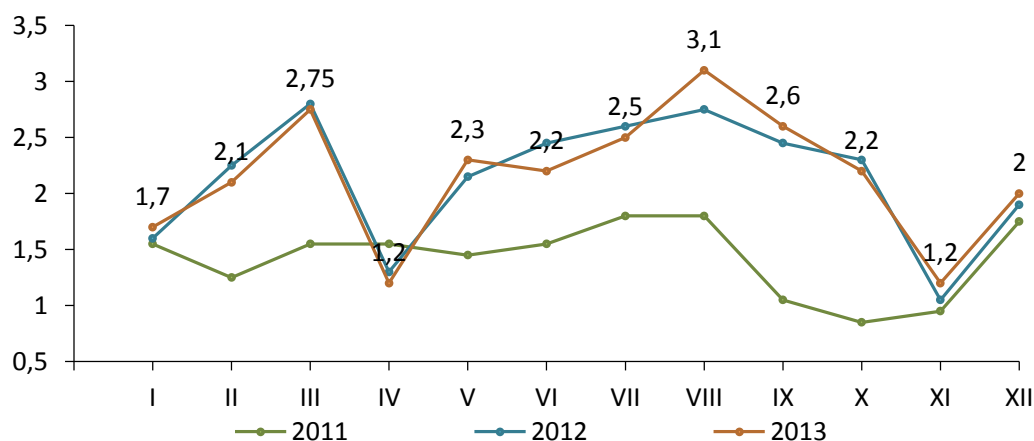
W 2013 roku niemal 1/3 wyjazdów krótkookresowych przypadała na trzeci kwartał. Szczególnie sierpień cieszył się dużym powodzeniem; na ten miesiąc przypadła rekordowa liczba wyjazdów – 3,1 mln (o 13 pkt. proc. więcej, niż rok wcześniej). Co ciekawe, wyjazdy wrzesniowe były równie popularne, jak lipcowe (odpowiedni 2,6 mln i 2,5 mln). Najmniej wyjazdów przypadało na listopad i kwiecień – po 1,2 mln, pomimo sporego przyrostu liczby wyjazdów w listopadzie.

Tabela 18. Krajowe krótkookresowe podróże Polaków w wieku 15 i więcej lat (mln).

	2011	2012	2013	Zmiana 13/12
Styczeń	1,55	1,6	1,7	6%
Luty	1,25	2,25	2,1	-7%
Marzec	1,55	2,8	2,75	-2%
Kwiecień	1,55	1,3	1,2	-8%
Maj	1,45	2,15	2,3	7%
Czerwiec	1,55	2,45	2,2	-10%
Lipiec	1,8	2,6	2,5	-4%
Sierpień	1,8	2,75	3,1	13%
Wrzesień	1,05	2,45	2,6	6%
Październik	0,85	2,3	2,2	-4%
Listopad	0,95	1,05	1,2	14%
Grudzień	1,75	1,9	2,0	5%
Ogółem I-XII	17,1	25,6	25,85	1%

Źródło: badania Activ Group 2013, badania Instytutu Turystyki 2012 i 2011

Rysunek 5. Krajowe krótkookresowe podróże Polaków w wieku 15 i więcej lat (mln).



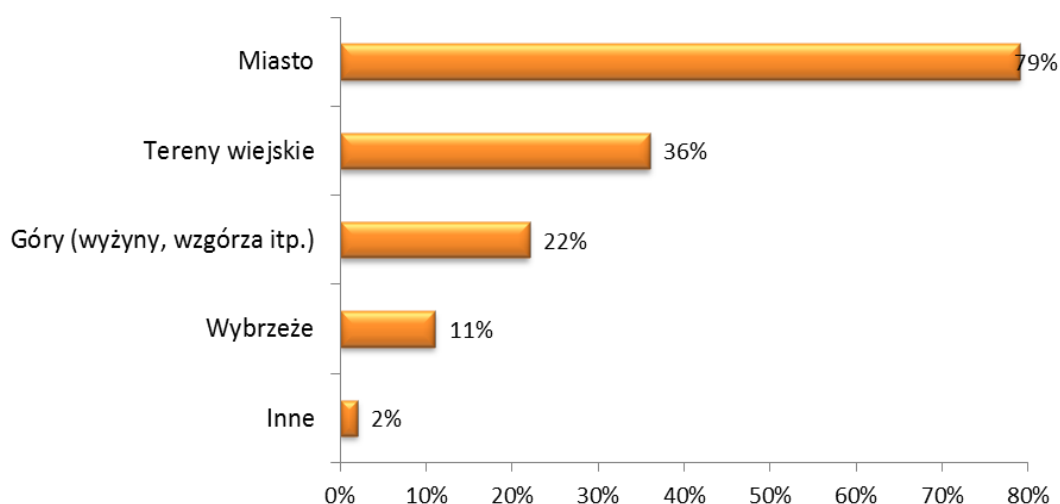
Źródło: badania Activ Group 2013, badania Instytutu Turystyki 2012 i 2011

Krótkie podróże krajowe są silnie skorelowane z terminami świąt i dni wolnych oraz porami roku. W przeciwieństwie do wyjazdów długookresowych, ferie zimowe i wakacje nie są tu kluczowym czynnikiem decydującym o podjęciu podróży.

## 6. Główne kierunki wyjazdów

Główny kierunek wyjazdów polskich turystów podczas krajowych podróży krótkookresowych to w ponad 79% przypadków miasta. W 36% przypadków są to tereny wiejskie. Rejony górskie to kolejna pod względem popularności destynacja, ciesząca się jednak mniejszym powodzeniem (22% wskazań). Tylko 11% wyjazdów krótkich to podróże nad morze.

**Rysunek 6. Główne kierunki wyjazdów polskich turystów podczas krajowych podróży krótkookresowych (w %).**



*Uwaga: Odsetki nie sumują się do 100%, możliwy wybór więcej niż jednej odpowiedzi.*

*Źródło: badania Activ Group 2013.*

## 7. Środki transportu

Podczas krótkich wyjazdów najczęściej używanym środkiem transportu był samochód osobowy, którego popularność rośnie systematycznie (co roku o 3 pkt. proc.) i osiągnęła w 2013 roku poziom 74%, co oznacza, że  $\frac{3}{4}$  wyjazdów to podróże własnym środkiem transportu. Pociągiem podróżowano w co dziewiątym przypadku, a 7% podróży odbyło się autokarem i 4% autobusem kursowym (traci on co roku na znaczeniu). Pozostałe środki transportu grają marginalną rolę w przemieszczaniu się podczas podróży krótkich.

**Tabela 19. Środki transportu wykorzystywane podczas krajowych podróży krótkookresowych (%).**

	2011	2012	2013
Samochód osobowy	68	71	74
Inny samochód	1	2	1,5
Pociąg	12	11	11
Kursowy autobus	11	5	4
Komunikacja podmiejska	2	1	0,5
Autokar	4	7	7
Motocykl, rower	–	–	1
Samolot	–	2	0,5
Wodny środek transportu	–	–	-
Inny rodzaj podróżowania	2	1	0,5

Źródło: badania Activ Group 2013, badania Instytutu Turystyki 2012 i 2011.

## 8. Wydatki

W 2013 roku wydatki ponoszone w związku z krajowymi wyjazdami krótkookresowymi (2-4 dni) wyniosły średnio 494 zł w przeliczeniu na jedną osobę, co oznacza że spadły w stosunku do roku poprzedniego o ok. 7%. W odniesieniu do roku 2012 zmieniły się znacznie proporcje w wydatkach ponoszonych przed i podczas podróży, na korzyść tych drugich. Polacy wydawali mniej (-45%) przed podróżą, zwiększając wydatki ponoszone podczas podróży (+20%). Może to być związane z większym udziałem samodzielnych form organizacji podróży, które częściowo eliminują konieczność ponoszenia wydatków w postaci zaliczek przed wyjazdem.

Wydatki ponoszone na podróże krótkookresowe w przeliczeniu na dzień pobytu wyniosły przeciętnie 159 zł, czyli o 25 zł (14%) mniej, niż w 2012 roku, przy czym dzienne wydatki ponoszone przed podróżą spadły aż o połowę, natomiast te ponoszone podczas podróży zwiększyły się o 15 zł (8%). Spadek wydatków w przeliczeniu na dzień spotęgowało wydłużenie średniej pobytu, co nasuwa przypuszczenie, że Polacy decydowali na nieco dłuższe wyjazdy się przy jednoczesnym zmniejszeniu bądź utrzymaniu budżetu na poziomie z roku poprzedniego.

**Tabela 20. Przeciętne wydatki na krajowe podróże krótkookresowe (PLN)**

	2011	2012	2013
Poniesione przed podróżą	130	202	112
Poniesione podczas podróży	195	330	382
<b>Ogółem</b>	<b>325</b>	<b>532</b>	<b>494</b>

Źródło: badania Activ Group 2013, badania Instytutu Turystyki 2012 i 2011

**Tabela 21. Przeciętne wydatki na krajowe podróże długookresowe przeliczone na dzień pobytu (PLN)**

	2011	2012	2013
Poniesione przed podróżą	45	70	36
Poniesione podczas podróży	67	114	123
<b>Ogółem</b>	<b>112</b>	<b>184</b>	<b>159</b>

Uwaga: do obliczenia przeciętnych wydatków na dzień pobytu przyjęto średnią długość pobytu 3,3 dnia (średnia liczba noclegów zwiększona o 1). W 2012 r. – 2,9 dnia, w 2011 r. 2,9 dnia.

Źródło: badania Activ Group 2013, badania Instytutu Turystyki 2012 i 2011.

Największy udział w wydatkach na krótkie podróże krajowe mają koszty transportu i żywienia, które stanowią odpowiednio: 29% i 28% wszystkich przeciętnych wydatków w przeliczeniu na osobę. Równie istotne koszty to te związane z zakwaterowaniem – wydawana jest na nie co czwarta złotówka z całej puli

Kategoryzując wydatki na krajowe podróże długookresowe zauważyć można, że w roku 2013 największy spadek w odniesieniu do roku poprzedniego, dotyczył wszystkich dodatkowych wydatków ujętych w kategorii „inne” (-38%). Ponadto mniej wydano na transport - o 9%. Wzrosły natomiast wydatki ponoszone na żywność i napoje (o ponad 20%). Polacy więcej wydawali również na zakwaterowanie (+4%).

**Tabela 22. Struktura przeciętnych wydatków na krajowe podróże krótkookresowe (PLN)**

	2012	2013
Transport	160	145
Zakwaterowanie	115	120
Żywność i napoje w kawiarniach i restauracjach	117	141
Inne wydatki	140	87
w tym: dobra konsumpcyjne i przedmioty o dużej wartości	15	15
<b>Ogółem</b>	<b>532</b>	<b>493</b>

Źródło: badania Activ Group 2013, badania Instytutu Turystyki 2012

**Tabela 23. Struktura przeciętnych wydatków na krajowe podróże krótkookresowe przeliczonych na dzień pobytu (PLN)**

	<b>2012</b>	<b>2013</b>
<b>Transport</b>	56	47
<b>Zakwaterowanie</b>	40	39
<b>Żywność i napoje w kawiarniach i restauracjach</b>	40	45
<b>Inne wydatki</b>	48	28
<b>w tym: dobra konsumpcyjne i przedmioty o dużej wartości</b>	5	5
<b>Ogółem</b>	<b>184</b>	<b>159</b>

Źródło: badania Activ Group 2013, badania Instytutu Turystyki 2012



## VI. KIERUNKI WYJAZDÓW KRAJOWYCH

### 1. Przyjazdy turystów krajowych do poszczególnych województw

W 2013 roku najwięcej turystów, czyli osób, które na terenie danego województwa spędziły co najmniej jedną noc, przyjęły województwa: małopolskie (7,2 mln) i pomorskie (6 mln).

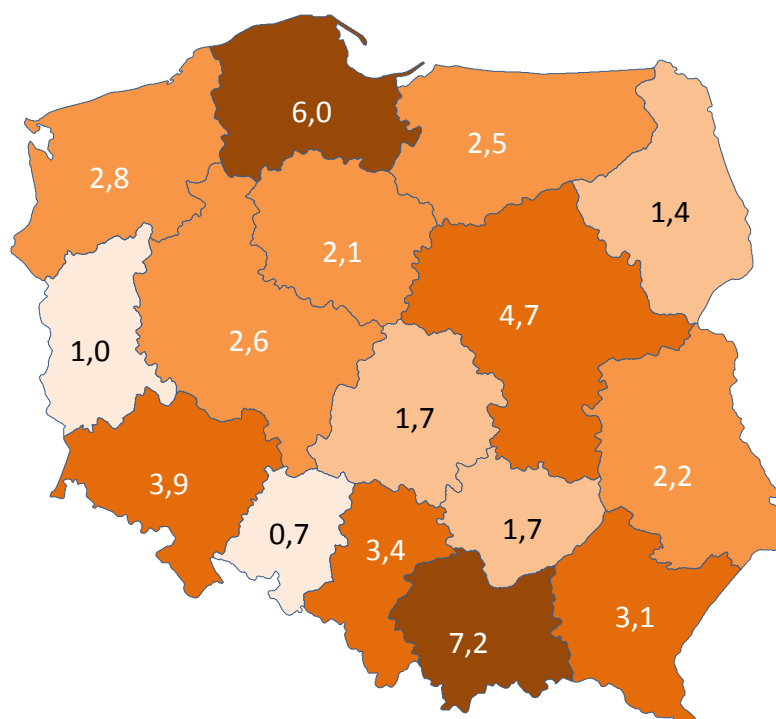
**Tabela 24. Natężenie krajowego ruchu turystycznego w latach 2008-2013 według województw i liczby podróży (mln).**

	2008	2009	2010	2011	2012	2013
Dolnośląskie	3,2	2,8	2,8	2,7	3,7	3,9
Kujawsko-Pomorskie	2,2	1,8	1,6	1,6	2,3	2,1
Lubelskie	2,1	1,7	1,3	1,8	1,7	2,2
Lubuskie	1,4	0,9	1,0	0,8	1,0	1,0
Łódzkie	0,9	1,2	1,4	1,2	1,4	1,7
Małopolskie	3,0	2,4	2,8	2,8	5,2	7,2
Mazowieckie	4,4	3,5	3,9	3,4	5,4	4,7
Opolskie	0,6	0,7	0,5	0,4	0,5	0,7
Podkarpackie	2,1	1,7	1,5	1,4	2,4	3,1
Podlaskie	0,8	0,8	1,4	1,5	0,9	1,4
Pomorskie	3,7	3,7	4,5	2,8	5,3	6,0
Śląskie	2,4	1,8	2,6	2,5	3,3	3,4
Świętokrzyskie	1,1	0,9	1,3	1,0	1,2	1,7
Warmińsko-Mazurskie	2,1	2,0	2,1	1,8	2,2	2,5
Wielkopolskie	2,4	2,4	2,4	1,6	3,1	2,6
Zachodniopomorskie	3,3	3,5	3,9	2,8	3,2	2,8
<b>Łączna liczba wizyt</b>	<b>35,7</b>	<b>31,8</b>	<b>35,0</b>	<b>30,1</b>	<b>42,8</b>	<b>47,0</b>
<b>Liczba podróży</b>	<b>34,9</b>	<b>30,8</b>	<b>33,9</b>	<b>29,6</b>	<b>40,5</b>	<b>42,45</b>

Uwaga: łączna liczba wizyt w poszczególnych województwach jest większa niż liczba podróży, gdyż część osób podczas jednej podróży odwiedziła więcej niż jedno województwo.

Źródło: badania Activ Group 2013, badania Instytutu Turystyki 2008-2012.

**Rysunek 7. Natężenie krajowego ruchu turystycznego w 2013 r. według województw i liczby krajowych podróży turystycznych ogółem (mln).**



*Uwaga: łączna liczba wizyt w poszczególnych województwach jest większa niż liczba podróży, gdyż część osób podczas jednej podróży odwiedziła więcej niż jedno województwo*  
*Źródło: badania Activ Group.*

Zdecydowanym liderem jest tu jednak województwo małopolskie, które w rok wykazało największy progres i wysunęło się na pozycję turystycznego lidera Polski. Z kolei województwo mazowieckie odnotowało zmniejszenie ilości przyjazdów turystów krajowych, spadając z czołówki na trzecią pozycję najchętniej odwiedzanych województw. Te trzy województwa przyjęły niemal 40% całego krajowego ruchu turystycznego. Kolejne cztery: dolnośląskie, śląskie, podkarpackie i zachodniopomorskie przyjęły 29%. Tak więc do siedmiu wymienionych województw przyjechało ponad dwie trzecie (68%) wszystkich podróżujących po kraju Polaków. Cztery spośród tych województw mają na swoim obszarze tereny górskie, dwa są województwami nadmorskimi, dla mazowieckiego zaś ruch generuje Warszawa. Województwa, które w skali roku odwiedziło najmniej krajowych turystów, to: opolskie (0,7 mln) i lubuskie (1 mln). Województwa mazowieckie, wielkopolskie, zachodniopomorskie i warmińsko-mazurskie przyjęły mniej turystów krajowych, niż w roku 2012, kujawsko-pomorskie i lubuskie – utrzymały ten sam poziom, natomiast pozostałe odnotowały wzrost – największy dla małopolskiego. Interesujący jest wzrost ruchu turystycznego we wszystkich województwach wschodnich, szczególnie - w podkarpackim.

W czasie podróży długookresowych polscy turyści najczęściej odwiedzali województwa: pomorskie, małopolskie, zachodniopomorskie, dolnośląskie i podkarpackie. Przyjęły one łącznie 40% uczestników krajowych podróży długookresowych. Województwa najrzadziej odwiedzane podczas podróży co najmniej pięciodniowych to: opolskie, podlaskie, lubuskie, łódzkie.

W porównaniu z rokiem 2012 wszystkie województwa, z wyjątkiem mazowieckiego i kujawsko-pomorskiego, zwiększyły bądź utrzymały poziom recepcji wizyt turystów długookresowych. Najbardziej wzrosła liczba przyjazdów do małopolskiego i pomorskiego. Cztery województwa, które mają na swoim obszarze tereny górskie: dolnośląskie, małopolskie, podkarpackie, śląskie, przyjęło 7,9 mln (39%) uczestników wyjazdów długookresowych. Dwa województwa nadmorskie odwiedziło 5 mln (co czwarta osoba) uczestników podróży na co najmniej 5 dni.

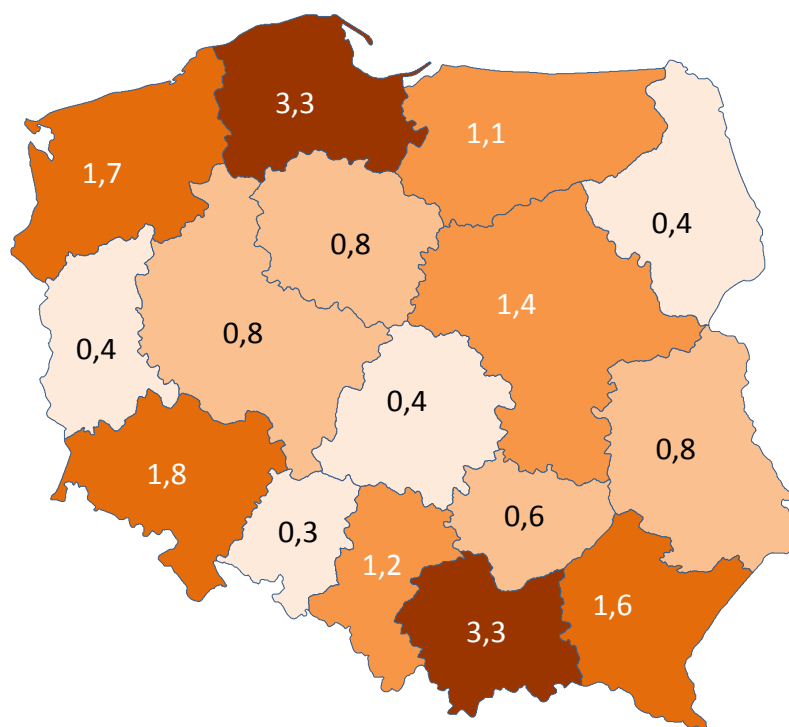
**Tabela 25. Natężenie krajowego ruchu turystycznego w latach 2008-2013 według województw i liczby podróży długookresowych (mln).**

	2008	2009	2010	2011	2012	2013
Dolnośląskie	1,0	1,0	1,0	1,0	1,4	1,8
Kujawsko-Pomorskie	1,0	0,8	0,7	0,5	1,0	0,8
Lubelskie	0,8	0,7	0,3	0,4	0,5	0,8
Lubuskie	0,5	0,4	0,3	0,4	0,3	0,4
Łódzkie	0,3	0,3	0,4	0,3	0,4	0,4
Małopolskie	1,5	1,2	1,3	1,4	1,9	3,3
Mazowieckie	1,6	1,1	1,4	1,5	1,6	1,4
Opolskie	0,3	0,3	0,2	0,1	0,1	0,3
Podkarpackie	1,1	0,9	0,9	0,8	1,1	1,6
Podlaskie	0,3	0,4	0,4	0,3	0,2	0,4
Pomorskie	1,9	2,1	2,5	1,6	2,6	3,3
Śląskie	0,8	0,7	0,8	0,8	1,1	1,2
Świętokrzyskie	0,4	0,3	0,5	0,5	0,4	0,6
Warmińsko-Mazurskie	0,9	1,0	1,0	0,8	0,8	1,1
Wielkopolskie	0,8	0,6	0,6	0,5	0,8	0,8
Zachodniopomorskie	1,8	1,9	2,2	2,0	1,6	1,7
<b>Łączna liczba wizyt</b>	<b>15,0</b>	<b>13,7</b>	<b>14,5</b>	<b>12,9</b>	<b>15,8</b>	<b>19,9</b>
<b>Liczba podróży</b>	<b>14,3</b>	<b>13,3</b>	<b>13,7</b>	<b>12,5</b>	<b>14,7</b>	<b>16,6</b>

Uwaga: łączna liczba wizyt w poszczególnych województwach jest większa niż liczba podróży, gdyż część osób podczas jednej podróży odwiedziła więcej niż jedno województwo.

Źródło: badania Activ Group 2013, badania Instytutu Turystyki 2008-2012.

**Rysunek 8. Natężenie krajowego ruchu turystycznego w 2013 r. według województw i liczby krajowych podróży długookresowych (mln).**



*Uwaga: łączna liczba wizyt w poszczególnych województwach jest większa niż liczba podróży, gdyż część osób podczas jednej podróży odwiedziła więcej niż jedno województwo*  
*Źródło: badania Activ Group.*

Jeśli chodzi o podróże krótkookresowe, największy udział w recepcji wizyt turystów miały województwa: małopolskie (3,9 mln) i mazowieckie (3,3 mln), dalej: pomorskie, dolnośląskie i śląskie. Wymienione pięć województw przyjęło 52% uczestników krajowych podróży krótkookresowych. Najmniej osób odbywających krótkie podróże odwiedziło województwa: opolskie (0,4 mln) i lubuskie (1 mln).

W 2013 roku w porównaniu z rokiem poprzednim większą lub podobną liczbę wyjazdów krótkookresowych zanotowano do większości województw, oprócz znaczących dotychczas liderów, którzy zanotowali spadki tj.: mazowieckiego, wielkopolskiego, dolnośląskiego oraz zachodniopomorskiego. Pomimo tendencji spadkowej, województwa te nadal odgrywają istotną rolę na mapie turystyki krótkookresowej. Procentowo r/r najbardziej wzrosła liczba wyjazdów do województw podlaskiego i świętokrzyskiego, ilościowo – do województwa małopolskiego, któremu ten wzrost pozwolił dorównać w liczbie odwiedzin województwu ma-

zowieckiemu. Najbardziej zmalała procentowo liczba przyjazdów do województw zachodniopomorskiego i wielkopolskiego, a ilościowo – mazowieckiego i wielkopolskiego.

Podróże krótkie w większym stopniu, niż długie odbywają się w obrębie województwa zamieszkania podróżnych, stąd można przypuszczać, że wzrost zainteresowania województwami dotychczas mało popularnymi turystycznie wynika w znacznej mierze ze wzrostu mobilności ich mieszkańców.

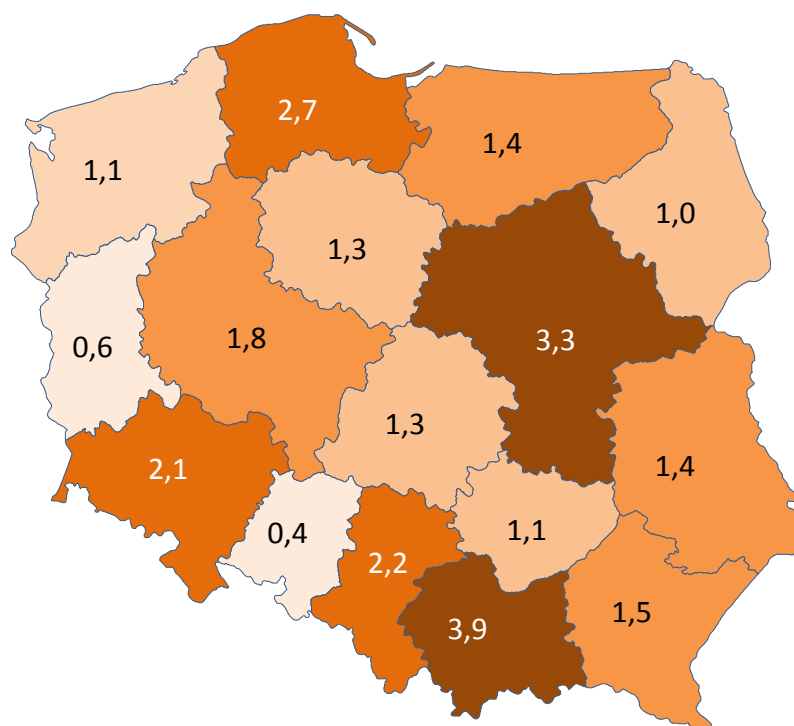
**Tabela 26. Natężenie krajowego ruchu turystycznego w latach 2008-2013 według województw i liczby podróży krótkookresowych (mln).**

	2008	2009	2010	2011	2012	2013
Dolnośląskie	2,2	1,8	1,8	1,7	2,3	2,1
Kujawsko-Pomorskie	1,2	1,0	0,9	1,1	1,2	1,3
Lubelskie	1,3	1,0	1,0	1,4	1,3	1,4
Lubuskie	0,9	0,5	0,7	0,4	0,7	0,6
Łódzkie	0,6	0,9	1,0	0,9	1,1	1,3
Małopolskie	1,5	1,2	1,5	1,4	3,3	3,9
Mazowieckie	2,8	2,4	2,5	1,9	3,9	3,3
Opolskie	0,3	0,4	0,3	0,3	0,4	0,4
Podkarpackie	1,0	0,8	0,6	0,6	1,3	1,5
Podlaskie	0,5	0,4	1,0	1,2	0,7	1,0
Pomorskie	1,8	1,6	2,0	1,2	2,6	2,7
Śląskie	1,6	1,1	1,8	1,7	2,2	2,2
Świętokrzyskie	0,7	0,6	0,8	0,5	0,8	1,1
Warmińsko-Mazurskie	1,2	1,0	1,1	1,0	1,4	1,4
Wielkopolskie	1,6	1,8	1,8	1,1	2,3	1,8
Zachodniopomorskie	1,5	1,6	1,7	0,8	1,5	1,1
<b>łącna liczba wizyt</b>	<b>20,7</b>	<b>18,1</b>	<b>20,5</b>	<b>17,2</b>	<b>27,0</b>	<b>27,1</b>
<b>Liczba podróży</b>	<b>20,6</b>	<b>17,5</b>	<b>20,2</b>	<b>17,1</b>	<b>26,0</b>	<b>25,85</b>

Uwaga: łączna liczba wizyt w poszczególnych województwach jest większa niż liczba podróży, gdyż część osób podczas jednej podróży odwiedziła więcej niż jedno województwo.

Źródło: badania Activ Group 2013, badania Instytutu Turystyki 2008-2012.

**Rysunek 9. Natężenie krajowego ruchu turystycznego w 2013 r. według województw i liczby krajowych podróży krótkookresowych (mln).**



*Uwaga: łączna liczba wizyt w poszczególnych województwach jest większa niż liczba podróży, gdyż część osób podczas jednej podróży odwiedziła więcej niż jedno województwo*

*Źródło: badania Activ Group.*

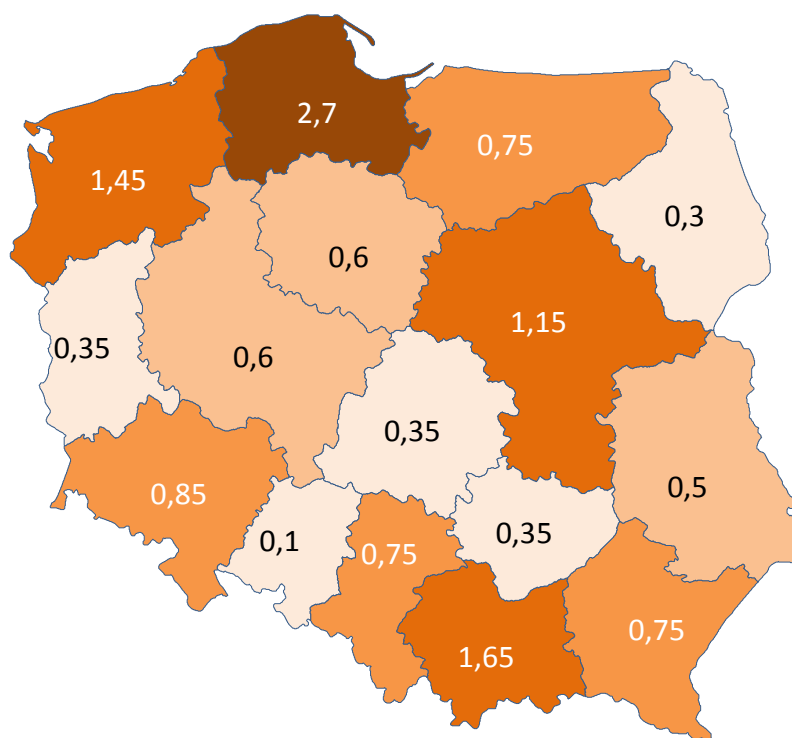
## 2. Kierunki wyjazdów Polaków w okresie wakacji

W lecie (lipcu i sierpniu) 2013 roku uczestnictwo mieszkańców Polski w wyjazdach turystycznych ogółem było o prawie punkt proc. (czyli o 0,25 mln) wyższe niż w lecie 2012 roku. Obserwujemy wzrost poziomu uczestnictwa w krajowych wyjazdach długookresowych (na 5 i więcej dni) oraz spadek w krajowych wyjazdach krótkookresowych (na 2-4 dni).

Według szacunków Activ Group, w lecie 2013 roku Polacy wzięli udział w 12,4 mln krajowych podróżach turystycznych, czyli o 12% (1,3 mln) więcej niż w 2012 roku; 44% stanowiły wyjazdy długookresowe, a 56% – krótkookresowe. Znacznie większy przyrost, bo o 18% dotyczył ilości wyjazdów na 5 i więcej dni, niż wyjazdów na 2-4 dni (+5%). Obserwujemy również niewielki wzrost średniej długości pobytu. Polacy częściej wyjeżdżali w sierpniu, niż w lipcu, również w sierpniu widać wyraźnie większy przyrost liczby podróży w stosunku do analogicznego miesiąca 2012.

Najwięcej letnich wyjazdów długookresowych odnotowano do województw: pomorskiego, małopolskiego, mazowieckiego i zachodniopomorskiego (łącznie przyjęły prawie 7 mln przyjazdów czyli ponad połowę wszystkich wizyt w tych województwach<sup>3</sup>). Kolejne według liczby wizyt to: dolnośląskie, śląskie, podkarpackie, warmińsko-mazurskie. Wymienione osiem województw było celem 81% wszystkich letnich podróży długookresowych. W porównaniu z poprzednim rokiem więcej przyjazdów zanotowano przede wszystkim do pomorskiego i małopolskiego, mniej – jedynie do mazowieckiego i łódzkiego. Największy procentowy wzrost liczby przyjazdów r/r dotyczył województw: podlaskiego, świętokrzyskiego i lubuskiego.

**Rysunek 10. Natężenie krajowego ruchu turystycznego w lipcu i sierpniu 2013 roku według województw i liczby podróży (mln)**



*Uwaga: łączna liczba wizyt w poszczególnych województwach jest większa niż liczba podróży, gdyż część osób podczas jednej podróży odwiedziła więcej niż jedno województwo*  
*Źródło: badania Activ Group.*

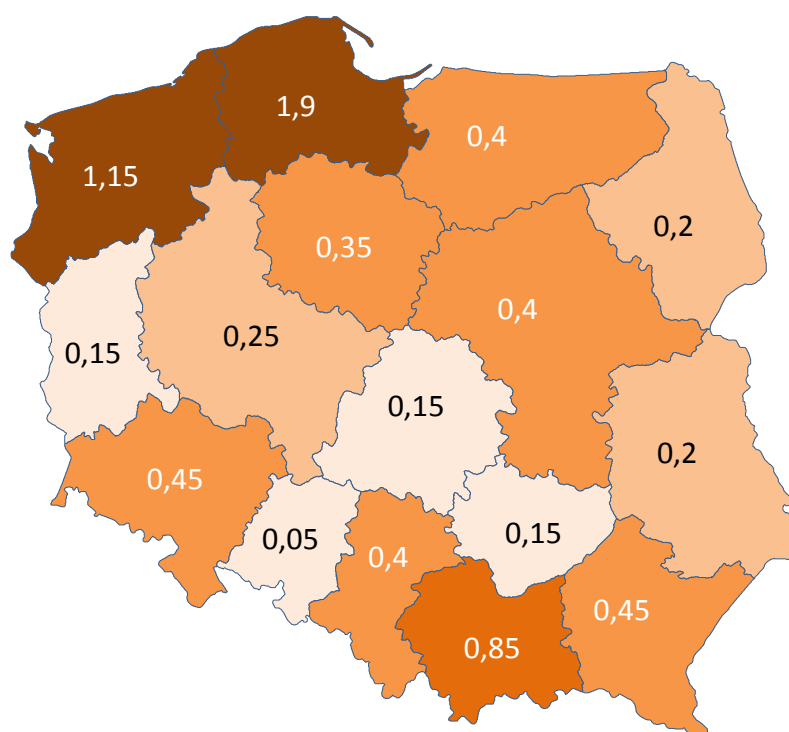
Wakacyjne wyjazdy długookresowe na terenie kraju odbywały się, tradycyjnie już, głównie nad morze, a w dalszej kolejności – w góry i nad jeziora. Województwa pomorskie (1,9 mln wizyt) i zachodniopomorskie (1,5 mln) przyciągnęły największą liczbę Polaków podróżujących w lecie na 5 i więcej dni. Trecie w kolejności – małopolskie gościło 0,85 mln turystów. Tylko te trzy

<sup>3</sup> Część respondentów podczas jednego wyjazdu odwiedziła więcej, niż jedno województwo, stąd większa liczba wizyt w województwach, niż liczba wyjazdów.

województwa były celem niemal 1/3 wszystkich wizyt wakacyjnych. Następne pod względem popularności województwa ułożone są w rejonach górskich (podkarpackie, dolnośląskie i śląskie) oraz w okolicach jezior (warmińsko-mazurskie). Tradycyjnie już, popularnością cieszy się również woj. mazowieckie.

Wszystkie województwa zanotowały wzrost lub utrzymanie poziomu recepcji wizyt długookresowych w stosunku do roku 2012; największy przyrost dotyczył województwa pomorskiego, dalej: zachodniopomorskiego i małopolskiego.

**Rysunek 11. Natężenie krajowego ruchu turystycznego w lipcu i sierpniu 2013 roku według województw i liczby podróży długookresowych (mln),**



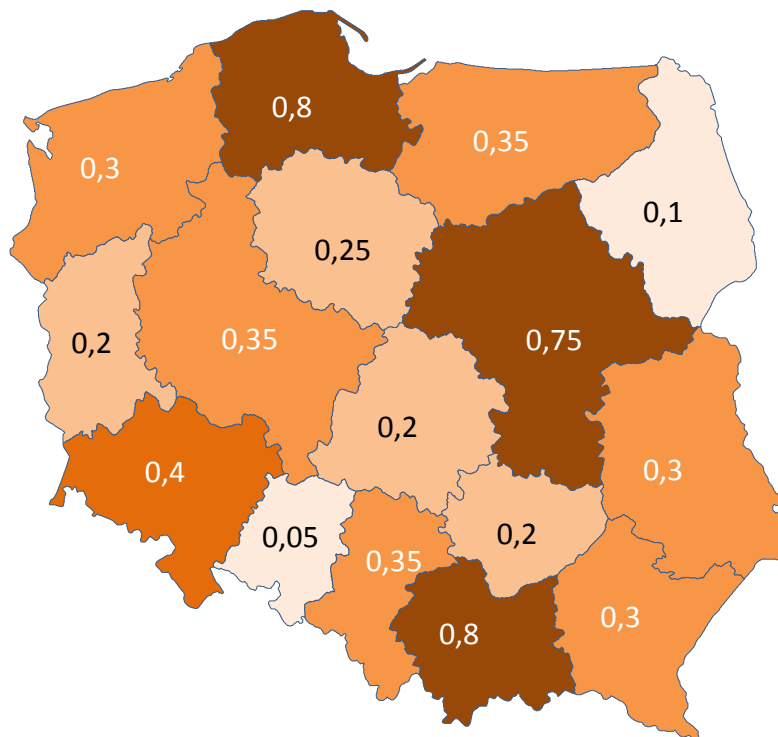
*Uwaga: łączna liczba wizyt w poszczególnych województwach jest większa niż liczba podróży, gdyż część osób podczas jednej podróży odwiedziła więcej niż jedno województwo*

*Źródło: badania Activ Group.*

Na krótko (2-4 dni) w lipcu i sierpniu 2013 roku Polacy wyjeżdżali 5,6 mln razy, czyli odbyli o 0,29 mln (5%) podróży więcej niż rok wcześniej. Stanowi to jedną piątą (21%) wszystkich krótkookresowych podróży, w których uczestniczyli mieszkańcy Polski w ciągu całego roku. Najwięcej wyjazdów krótkookresowych zanotowano do województw: mazowieckiego, pomorskiego, małopolskiego i dolnośląskiego. Przyjazdy na teren tych czterech województw stanowiły prawie połowę wszystkich letnich krótkich wyjazdów mieszkańców Polski. Największy wzrost liczby przyjazdów r/r dotyczył województw: małopolskiego i dolnośląskiego; największy spadek – mazowieckiego i śląskiego.



**Rysunek 12.** Natężenie krajowego ruchu turystycznego w lipcu i sierpniu 2013 roku według województw i liczby podróży krótkookresowych (mln).



*Uwaga: łączna liczba wizyt w poszczególnych województwach jest większa niż liczba podróży, gdyż część osób podczas jednej podróży odwiedziła więcej niż jedno województwo*

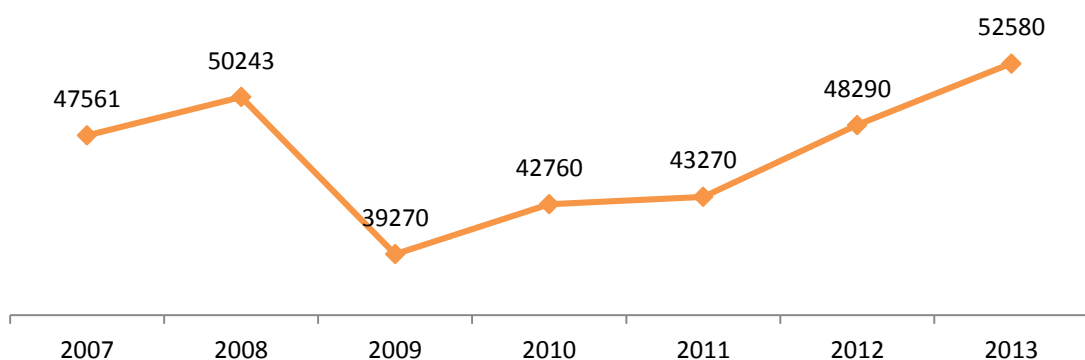
*Źródło: badania Activ Group.*

## VII. UDZIAŁ POLAKÓW W WYJAZDACH ZAGRANICZNYCH

W związku z wejściem Polski do strefy Schengen od 22 grudnia 2007 roku Straż Graniczna zaprzestała rejestracji wyjazdowego i przyjazdowego ruchu na przejściach granicznych z Niemcami, Czechami, Słowacją i Litwą (oraz do krajów strefy Schengen na przejściach lotniczych i morskich), zatem w kolejnych latach ruch graniczny szacowany jest na podstawie badań (do 2012 r. w ośmiu turach w roku, a w 2013r. w pięciu turach w roku). Na tej podstawie, oraz po ocenie ruchu granicznego rejestrowanego przez Straż Graniczną, ocenia się, że w 2013 roku polscy obywatele przekroczyli granicę Polski 52,6 mln razy.

Od 2010 roku, po znacznym spadku w 2009, notujemy wzrost natężenia ruchu granicznego z udziałem polskich obywateli: w 2010 roku o 8,9%, w 2011 – o 1,2%, w 2012 roku – o 11,6%, w 2013 – o 8,9%.

**Rysunek 13. Zagraniczne wyjazdy Polaków w wieku 15 i więcej lat w latach 2007-2013 (liczba przekroczeń granicy w tys.).**

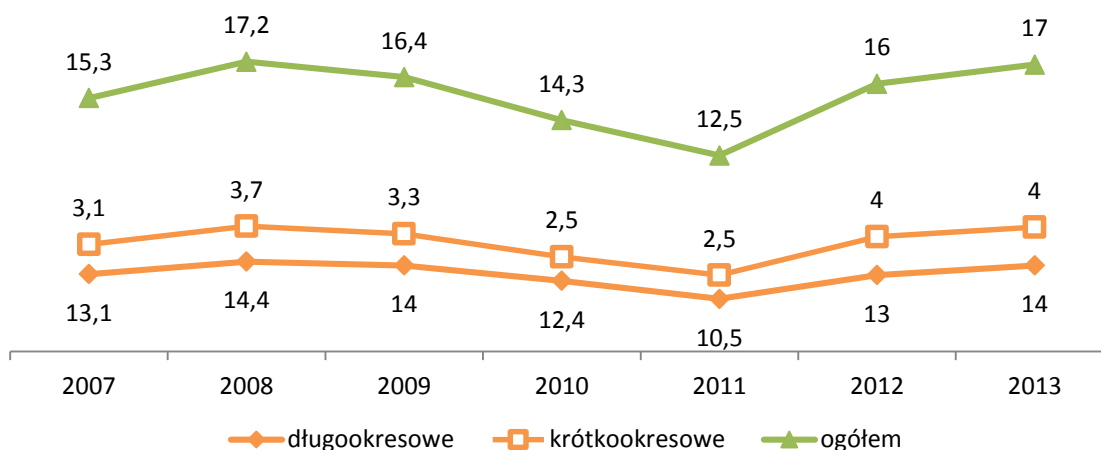


Źródło: badania Activ Group 2013, badania Instytutu Turystyki 2007-2012.

Poziom uczestnictwa Polaków na przestrzeni lat 2007-2013 kształtował się zmiennie osiągając najwyższą wartość w 2008 roku (17,2%) a następnie systematycznie spadając do najniższej - w 2011 roku (12,5%). W roku 2012 nastąpił znaczny wzrost, który był kontynuowany w roku 2013 windując uczestnictwo do poziomu 17% i zbliżając się do wartości rekordowej.

W roku 2008 turystycznie (tzn. co najmniej z jednym noclegiem) wyjechało za granicę 5,5 mln Polaków w wieku 15 i więcej lat. W 2011 roku – 4,1 mln, w 2013 – już ponownie 5,5 mln

**Rysunek 14. Uczestnictwo Polaków w wyjazdach zagranicznych w latach 2007-2013 w podziale na długookresowe i krótkookresowe (% populacji).**

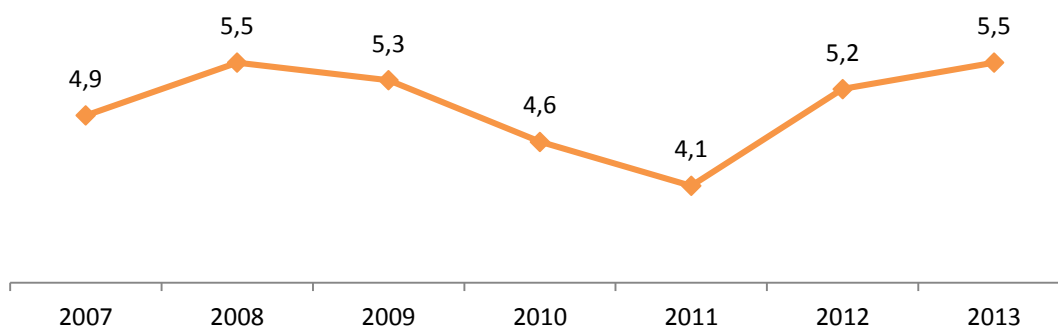


*Uwaga: wyjazdy długookresowe i krótkookresowe mogą łącznie przekraczać liczbę wyjazdów ogółem, ponieważ jedna osoba mogła uczestniczyć w obu formach podróży.*

*Źródło: badania Activ Group 2013, badania Instytutu Turystyki 2007-2012.*

W 2013 roku w wyjazdach zagranicznych uczestniczyło 17% mieszkańców Polski w wieku 15 i więcej lat czyli wskaźnik uczestnictwa był o 1 punkt procentowy większy niż rok wcześniej. Większość Polaków wyjeżdżających za granicę brało udział w podróżach długookresowych, obejmujących co najmniej 5 dni. Spośród 5,5 mln osób w wieku 15 i więcej lat, które wyjeżdżały za granicę w 2013 roku, w podróżach co najmniej pięciodniowych uczestniczyło 4,6 mln; w wyjazdach na 2-4 dni – 1,3 mln W stosunku do roku poprzedniego obserwujemy wzrost uczestnictwa jedynie dla wyjazdów długookresowych (z 4,3mln w 2012r. do 4,6mln w 2013r.), dla wyjazdów krótkookresowych zagranicznych udział Polaków w nich uczestniczących pozostaje bez zmian.

**Rysunek 15. Polacy w wieku 15 i więcej lat uczestniczący w zagranicznych wyjazdach turystycznych w latach 2007-2013 (mln).**

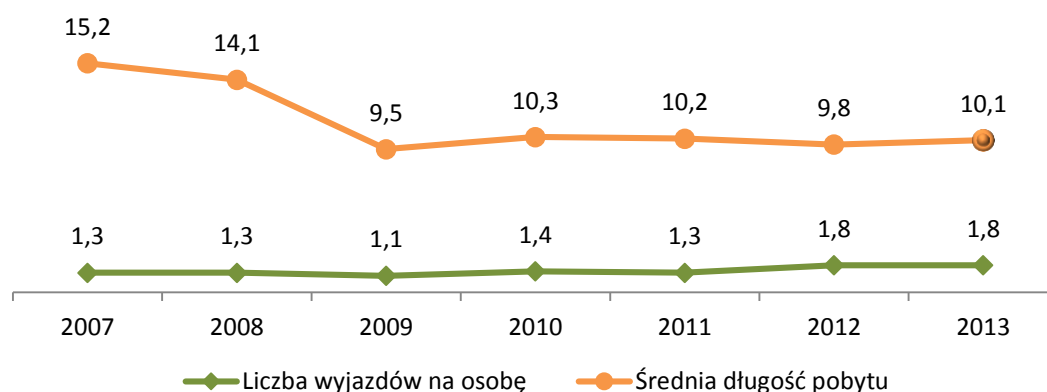


*Źródło: badania Activ Group 2013, badania Instytutu Turystyki 2007-2012.*

## 1. Częstotliwość wyjazdów

Na jedną podróż zagraniczną w 2013 roku przypadało średnio 10,1 noclegu (w 2012 r. – 9,8). Na jedną osobę przypadało średnio 1,8 podróży (tyle samo, co rok wcześniej). W latach 2012 i 2013 średnia liczba wyjazdów na osobę (1,8) była najwyższa z całego analizowanego okresu. Systematyczny spadek średniej długości pobytu został w roku 2013 zahamowany i w stosunku do roku poprzedniego obserwujemy lekki wzrost o 0,3 dnia do poziomu 10,1 dnia, zatem podobnej średniej liczbie wyjazdów na osobę towarzyszyło ich wydłużenie.

**Rysunek 16. Częstotliwość wyjazdów i średnia długość pobytu (liczba noclegów) podczas podróży zagranicznych w latach 2007-2013.**



Źródło: badania Activ Group 2013, badania Instytutu Turystyki 2007-2012.

## 2. Cele wyjazdów

Tradycyjnie już, najczęstszym celem wyjazdów zagranicznych Polaków w 2013 roku były podróże turystyczno-wypoczynkowe. Stanowiły one aż połowę wszystkich wyjazdów. Podobnie, jak w przypadku wyjazdów krajowych, obserwujemy tendencję związaną ze zmianą proporcji pomiędzy podróżami typowo turystycznymi a wyjazdami w odwiedziny, na korzyść tych pierwszych. Przyrost udziału podróży turystyczno-wypoczynkowych w stosunku do 2012 roku wyniósł 6 pkt. proc, spadł natomiast udział podróży w odwiedziny – o 2 pkt proc. r/r, a o 9 pkt. proc. w odniesieniu do 2011 roku. Zmalał również odsetek podróży w celach służbowych do poziomu 26,5% (z 28% w 2012 r.).

Tabela 27. Cele podróży zagranicznych (%).

	2011	2012	2013
Turystyczno-wypoczynkowy	49	44	50
Odwiedziny u krewnych, znajomych	29	22	20
Służbowy	17	28	26,5
w tym podjęcie pracy dorywczej	x	x	2,5
w tym wyjazd służbowy w charakterze załogi środka transportu	x	x	3
Szkoleniowy	2	1	0,5
Religijny	1	1	0,5
Zdrowotny	-	1	0,5
Inny	2	3	2

Źródło: badania Activ Group 2013, badania Instytutu Turystyki 2012 i 2011.

### 3. Formy organizacyjne

Spośród wszystkich wyjazdów zagranicznych Polaków w 2013 roku, największy odsetek stanowią te organizowane samodzielnie (61%). To o 1/3 mniej, niż w przypadku wyjazdów krajowych, natomiast ich udział systematycznie wzrasta. Prawie co czwarty wyjazd (23,5%) to podróż zagraniczna organizowana przy współudziale biura podróży. W porównaniu z poprzednim rokiem zanotowano wzrost odsetka wyjazdów organizowanych całkowicie przez biuro podróży (o 4 pkt. proc.). Wyjazdy turystyczne organizowane w całości lub częściowo przez zakłady pracy, szkoły, uczelnie, organizacje społeczne i in. to 15,5% podróży za granicę. Znaczenie tej formy organizacyjnej maleje.

Tabela 28. Sposób organizacji podróży zagranicznych (%).

	2011	2012	2013
Całkowicie biuro podróży	24	16	20
Częściowo biuro podróży	4	4	3,5
Całkowicie zakład pracy lub inna instytucja	8	14	12
Częściowo zakład pracy lub inna instytucja	8	6	3,5
Samodzielnie	56	60	61

Źródło: badania Activ Group 2013, badania Instytutu Turystyki 2012 i 2011.

#### 4. Rodzaje zakwaterowania

Wyjeżdżając za granicę Polacy najczęściej (i coraz częściej) wybierają nocleg w obiektach typu hotelowego (52% w 2013 r., 47% w 2012 r.). Na popularności zyskują również noclegi w kwaterach prywatnych i agroturystycznych (37% w 2013 r.; 34% w 2012 r.). Podczas jednej podróży Polacy często korzystają z kilku rodzajów zakwaterowania, zmieniając miejsce pobytu.

Tabela 29. Rodzaj zakwaterowania podczas podróży zagranicznych (%).

	2011	2012	2013
Hotel, motel, pensjonat	51	47	52
Ośrodek wczasowy	2	1	1,5
Schronisko, dom wycieczkowy, stacja wodna	1	2	2
Sanatorium	2	4	1
Kwaterna prywatna i agroturystyczna	8	6	13
w tym agroturystyczna	33	28	24
Domek kempingowy, pole biwakowe	2	2	2
Mieszkanie krewnych, znajomych	–	–	–
Własny wakacyjny dom, mieszkanie, apartament	1	10	1,5
Inny	51	47	52

Źródło: badania Activ Group 2013, badania Instytutu Turystyki 2012 i 2011.

#### 5. Terminy wyjazdów

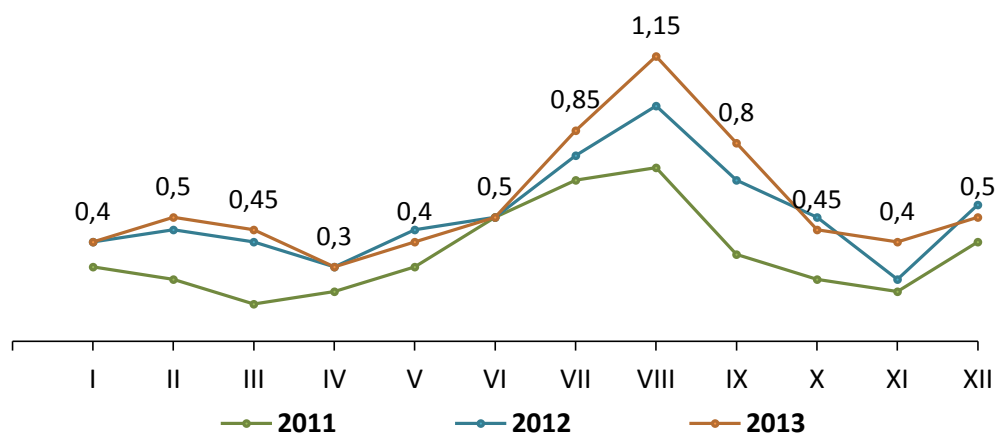
Największe natężenie zagranicznego ruchu turystycznego przypadało na trzeci kwartał 2013 roku. W sierpniu odnotowano rekordową ilość wyjazdów za granicę (1,15 mln; o 21 % więcej niż rok wcześniej). Wzrosty dotyczyły również lipca i września, co dało w trzecim kwartale 2,9 mln (42% wszystkich wyjazdów zagranicznych). Drugim, co do popularności okresem, choć znacznie mniej spektakularnym, był okres świąteczno-noworoczny i czas ferii zimowych, nie ma on jednak takiego przełożenia na wzrost ilości wyjazdów, jak w przypadku podróży krajowych. Najmniej interesujące dla wyjeżdżających za granicę były miesiące: kwiecień i listopad.

Tabela 30. Zagraniczne podróże Polaków w poszczególnych miesiącach (w mln).

	2011	2012	2013	Zmiana 13/12
Styczeń	0,4	0,65	0,60	-8%
Luty	0,35	0,65	0,80	23%
Marzec	0,25	0,65	0,75	15%
Kwiecień	0,3	0,4	0,40	0%
Maj	0,35	0,65	0,70	8%
Czerwiec	0,6	0,8	0,80	0%
Lipiec	0,8	1,1	1,15	5%
Sierpień	0,75	1,35	1,55	15%
Wrzesień	0,45	0,95	1,2	26%
Październik	0,4	0,8	0,75	-6%
Listopad	0,3	0,45	0,6	33%
Grudzień	0,55	0,85	0,75	-12%
Ogółem I-XII	5,5	9,3	10,05	8%

Źródło: badania Activ Group 2013, badania Instytutu Turystyki 2012 i 2011

Rysunek 17. Zagraniczne długookresowe podróże Polaków w wieku 15 i więcej lat (w mln).



Źródło: badania Activ Group 2013, badania Instytutu Turystyki 2012 i 2011.

## 6. Główne kierunki wyjazdów

Od lat najpopularniejszymi kierunkami podróży zagranicznych Polaków są kraje sąsiednie. Szczególnym powodzeniem cieszą się Niemcy, które z uwagi na bliskość oraz znaczną grupę polskich migrantów tam mieszkających, przyciągają z wizytą członków ich rodzin. Nie bez

znaczenia pozostaje również fakt bogatej współpracy handlowej pomiędzy oboma krajami. Niemcy to cel największej ilości podróży Polskich turystów (w 2013 r – 2,15 mln, co daje 17% wszystkich podróży zagranicznych), choć w stosunku do 2012 roku podróży było mniej o 0,4 mln. Kolejną co do popularności destynacją jest Wielka Brytania, która odnotowała znaczny – bo aż o ponad 70% - wzrost recepcji polskich turystów (1,2 mln wizyt w 2013 r; 0,7 mln w 2012). Włochy to trzeci najpopularniejszy kierunek zagranicznych podróży Polaków. Kraj ten odwiedziło w 2013 roku 1,1 mln turystów (o 0,3 mln więcej, niż rok wcześniej).

Czechy, Francja i Hiszpania przyjęły po ok. 0,7 mln wizyt Polaków, co plasuje te kraje w czołówce najpopularniejszych destynacji. Na szczególną uwagę zasługuje Chorwacja, która cieszyła się w 2013 roku ogromnym powodzeniem, przyjmując ponad dwukrotnie więcej wizyt Polaków, niż rok wcześniej (0,8 mln)

Spadek ilości podróży dotyczył, oprócz największego spadku dla Niemiec i Belgii, również Irlandii, Litwy, Bułgarii i Danii. Najwięcej wyjazdów w celach typowo turystycznych Polacy odbyli (w kolejności po względem popularności) do: Chorwacji, Włoch, Niemiec, Hiszpanii, Grecji, Słowacji, Turcji, Czech i Francji. W celu odwiedzania krewnych lub znajomych jeździli głównie do Niemiec i Wielkiej Brytanii (łącznie połowa wszystkich tego typu wizyt) oraz do: Norwegii, Irlandii, Francji, Ukrainy. W celach służbowych najczęstsze były wyjazdy do Niemiec (1/4 wszystkich) oraz Holandii, Włoch, Francji, Norwegii, Wielkiej Brytanii.

**Tabela 31. Zagraniczne wyjazdy polskich turystów w latach 2010-2012 według odwiedzanych krajów (w mln).**

	2011	2012	2013
<b>łącznie liczba wizyt</b>	<b>6,3</b>	<b>10,0</b>	<b>12,95</b>
<b>Niemcy</b>	1,1	2,55	2,15
<b>Wielka Brytania</b>	0,7	0,7	1,2
<b>Włochy</b>	0,4	0,8	1,1
<b>Czechy</b>	0,45	0,7	0,7
<b>Francja</b>	0,15	0,45	0,7
<b>Hiszpania</b>	0,35	0,45	0,7
<b>Chorwacja</b>	0,35	0,35	0,8
<b>Grecja</b>	0,3	0,25	0,55
<b>Austria</b>	0,25	0,5	0,5
<b>Słowacja</b>	0,3	0,5	0,5
<b>Holandia</b>	0,15	0,5	0,4
<b>Turcja</b>	0,35	0,3	0,4
<b>Szwecja</b>	0,2	0,35	0,3
<b>Norwegia</b>	0,15	0,15	0,3
<b>Ukraina</b>	0,15	0,15	0,3



Belgia	0,1	0,4	0,2
Egipt	0,3	0,35	0,2
Węgry	0,1	0,35	0,2
Litwa	0,15	0,25	0,2
Bułgaria	0,1	0,2	0,15
Dania	0,1	0,15	0,1
Irlandia	0,1	0,15	0,1
Stany Zjednoczone	*	0,1	0,1
Rosja	0,1	*	0,05
Łotwa	*	0,1	*
Białoruś	0,15	*	*
Inne	0,25	0,8	1,05

\* Poniżej 0,1 mln

Uwaga:

- suma wizyt w poszczególnych krajach jest większa niż liczba wyjazdów turystycznych: część turystów odwiedziła kilka krajów podczas jednej podróży;
- dane dotyczą całej populacji mieszkańców Polski (łącznie z dziećmi w wieku do 14 lat).

Źródło: badania Activ Group 2013, badania Instytutu Turystyki 2012 i 2011.

## 7. Środki transportu

Jadąc za granicę, Polacy najczęściej podróżowali samolotem (42% wskazań). To środek transportu, który zyskał znacznie na popularności (wzrost udziału o 10 pkt. proc. w stosunku do 2012 r.), wyprzedzając samochód – drugi pod względem wyboru. Samochodem odbyło się 35% podróży (mniej niż rok wcześniej o 4 pkt. proc).

**Tabela 32. Środki transportu wykorzystywane podczas krajowych podróży zagranicznych (%).**

	2011	2012	2013
Samochód osobowy	34	39	35,5
Inny samochód	4	10	3,5
Pociąg	4	1	2
Kursowy autobus	2	3	1
Komunikacja podmiejska	15	13	14
Autokar	1	–	–
Motocykl, rower	1	1	1
Samolot	39	32	42
Wodny środek transportu	–		1

Źródło: badania Activ Group 2013, badania Instytutu Turystyki 2012 i 2011.

## VIII. WYDATKI POLSKICH TURYSTÓW PONOSZONE W ZWIĄZKU Z WYJAZDAMI ZA GRANICĘ

### 1. Wydatki ponoszone przed podróżą i podczas podróży

Średnie wydatki mieszkańców Polski poniesione w 2013 roku w związku z wyjazdami zagranicznymi, obejmujące koszty podróży, zakwaterowania, posiłków, zakupu prezentów, itp., wyniosły 2 983 zł, czyli były o 7% wyższe w porównaniu z rokiem 2012, co spowodowane było w znacznej mierze wzrostem wydatków poniesionych podczas podróży, czyli za granicą. Przed podróżą wydano przeciętnie 1 317 zł, czyli 44% całej kwoty. Jest to zaledwie 1% więcej niż w 2012 roku. Poza granicami kraju wydano średnio 1 666 zł (w 2012 r. - 1486 zł) czyli o 12% więcej, niż w poprzednim roku.

**Tabela 33. Przeciętne wydatki mieszkańców Polski na podróże zagraniczne w 2013 roku (zł).**

	2011	2012	2013
Poniesione przed podróżą	1070	1304	1317
Poniesione podczas podróży	805	1486	1666
<b>Ogółem</b>	<b>1875</b>	<b>2790</b>	<b>2983</b>

Źródło: badania Activ Group 2013, badania Instytutu Turystyki 2011 i 2012

**Tabela 34. Struktura przeciętnych wydatków na podróże zagraniczne poniesionych przed podróżą oraz podczas podróży (PLN).**

	Przed podróżą	Podczas podróży
Transport	646	411
Zakwaterowanie	370	407
Żywność i napoje w kawiarniach i restauracjach	145	405
Inne wydatki	156	443
w tym: dobra konsumpcyjne i przedmioty o dużej wartości	46	103
<b>Ogółem</b>	<b>1317</b>	<b>1666</b>

Źródło: badania Activ Group 2013.

Rozbijając wydatki poniesione na podróże zagraniczne można zauważyć, że te poniesione podczas podróży są dzielone mniej więcej po równo pomiędzy wszystkie kategorie: transport, zakwaterowanie, żywność i inne wydatki. Nakłady poniesione przed podróżą rozkładają się inaczej: największa część środków przeznaczana była na transport, mniej na zakwaterowanie. Żywność i pozostałe wydatki to mała część kosztów. W 2013 roku możemy zaobserwować wzrost wydatków ponoszonych na transport (szczególnie podczas podróży).

## 2. Przeciętne wydatki na osobę i na dzień pobytu

Omówione wcześniej wydatki to przeciętne wydatki poniesione (w kraju i za granicą) w związku z wyjazdem zagranicznym jednej osoby. Przeliczone na dzień pobytu, w 2013 roku wyniosły one 269 zł (średnia długość pobytu liczona w dniach: 11,1), w tym poniesione w kraju przed podróżą – 119 zł, a podczas pobytu za granicą – 150 zł. Łączne wydatki przeliczone na dzień pobytu były w 2013 roku o 4% wyższe niż rok wcześniej (w 2012 r. wyniosły 259 zł, z tego przed podróżą wydano 121 zł, a podczas pobytu za granicą – 138 zł).

**Tabela 35. Przeciętne wydatki na podróże zagraniczne przeliczone na dzień pobytu (w zł).**

	2011	2012	2013
<b>Poniesione przed podróżą</b>	96	121	119
<b>Poniesione podczas podróży</b>	72	138	150
<b>Ogółem</b>	<b>168</b>	<b>259</b>	<b>269</b>

*Uwaga: do obliczenia przeciętnych wydatków na dzień pobytu przyjęto średnią długość pobytu (średnia liczba noclegów zwiększona o 1).*

*Źródło: badania Activ Group 2013, badania Instytutu Turystyki 2012 i 2011*

## 3. Zróżnicowanie wydatków ze względu na cechy wyjazdów

Wysokość i strukturę wydatków różnicuje forma organizacyjna i cel wyjazdu. Podróże zagraniczne organizowane przez biura podróży były w 2013 roku, podobnie jak w latach ubiegłych, najbardziej kosztowne. Uczestnicy takich wyjazdów wydawali przeciętnie na osobę 4 436 zł, co daje średnio 444 zł na dzień pobytu. Znacznie mniej wydano na podróże organizowane samodzielnie: średnio 2594 zł na osobę i 247 zł na dzień pobytu. Przy częściowym współdziałaniu biura podróży lub udziale innej organizacji (zakład pracy, szkoła i in.) te koszty jeszcze bardziej spadały dając przeciętnie 1 995 zł na osobę (200 zł na dzień pobytu).

Przeliczając wydatki na cel podróży możemy zauważyć, że najczęściej wydawały osoby wyjeżdżające za granicę turystycznie i wypoczynkowo – niemal 4 tys. zł na osobę; prawie 400 zł na dzień pobytu. Odwiedziny u krewnych i znajomych to przeciętny koszt rzędu 2 171 zł na osobę

(168 zł na dzień), a wyjazd służbowy – globalnie najmniej kosztowny, ale też krótszy, wyniósł 1 761 zł na osobę, ale już w przeliczeniu na dzień pobytu dorównał wyjazdom w odwiedziny (również 168 zł).

**Tabela 36. Przeciętne wydatki na podróże zagraniczne w 2013 roku według form organizacyjnych (zł).**

	Na osobę	Na dzień pobytu	Średnia długość pobytu (liczba dni)
<b>Podróże organizowane całkowicie samodzielnie</b>			10,5
poniesione przed podróżą	984	94	
poniesione podczas podróży	1610	153	
<b>ogółem</b>	<b>2594</b>	<b>247</b>	
<b>Podróże organizowane przez biuro podróży</b>			10,0
poniesione przed podróżą	2955	296	
poniesione podczas podróży	1481	148	
<b>ogółem</b>	<b>4436</b>	<b>444</b>	
<b>Podróże organizowane częściowo samodzielnie, częściowo przez biuro podróży, częściowo lub całkowicie przez zakład pracy, szkołę itp.</b>			10,2
poniesione przed podróżą	1063	106	
poniesione podczas podróży	932	93	
<b>ogółem</b>	<b>1995</b>	<b>200</b>	

Źródło: badania Activ Group 2013.

**Tabela 37. Przeciętne wydatki na podróże zagraniczne w 2013 roku według celu podróży (zł).**

Wydatki	Na osobę	Na dzień pobytu	Średnia długość pobytu (liczba dni)
<b>Cel turystyczno-wypoczynkowy</b>			10,0
poniesione przed podróżą	2003	200	
poniesione podczas podróży	1975	198	
<b>ogółem</b>	<b>3978</b>	<b>398</b>	
<b>Odwiedziny u krewnych lub znajomych</b>			12,9
poniesione przed podróżą	904	70	
poniesione podczas podróży	1267	98	
<b>ogółem</b>	<b>2171</b>	<b>168</b>	
<b>Cel służbowy</b>			10,5
poniesione przed podróżą	732	70	
poniesione podczas podróży	1029	98	
<b>ogółem</b>	<b>1761</b>	<b>168</b>	

Źródło: badania Activ Group 2013

#### 4. Zróżnicowanie wydatków ze względu na cechy turystów

Obserwując wydatki ponoszone na podróże zagraniczne w 2013 roku widać wyraźną zależność pomiędzy kwotą wydatków, a sytuacją materialną osoby wyjeżdżającej. Osoby określające swoją sytuację materialną jako dobrą przeznaczały na wyjazd przeciętnie 3 533 zł, natomiast odbywały relatywnie najkrótsze podróże, co jeszcze bardziej zwiększało dysproporcje w wydatkach przeliczając je na dzień pobytu (353 zł). Osoby o średnim statusie materialnym przeznaczają na wyjazd średnio 2 206 zł i spędzają w podróży dzień dłużej, niż najzamożniejsi, co daje w przeliczeniu na dzień pobytu 201 zł. Najgorzej sytuowani wybierają wyjazdy nisko kosztowe – 1 629 zł na osobę, ale spędzają w podróży najwięcej dni (13), więc jej dzienny koszt jest jeszcze niższy – 125 zł.

**Tabela 38.**      **Przeciętne wydatki na podróże zagraniczne w 2013 roku według sytuacji materialnej (zł).**

Wydatki	Na osobę	Na dzień pobytu	Średnia długość pobytu (liczba dni)
<b>Dobra sytuacja materialna</b>			10
poniesione przed podróżą	1630	163	
poniesione podczas podróży	1903	190	
<b>ogółem</b>	<b>3533</b>	<b>353</b>	
<b>Średnia sytuacja materialna</b>			11
poniesione przed podróżą	1080	98	
poniesione podczas podróży	1126	102	
<b>ogółem</b>	<b>2206</b>	<b>201</b>	
<b>Zła sytuacja materialna</b>			13
poniesione przed podróżą	830	64	
poniesione podczas podróży	799	61	
<b>ogółem</b>	<b>1629</b>	<b>125</b>	

Źródło: badania Activ Group 2013.

## IX. PODRÓŻE TURYSTYCZNE DZIECI

### 1. Uczestnictwo dzieci w wyjazdach turystycznych

W 2013 roku w wyjazdach turystycznych uczestniczyło 49% dzieci w wieku do 14 lat, a więc o 11 punktów procentowych więcej niż w 2010 r. Oznacza to powrót do trendów sprzed 2010 roku<sup>4</sup> (a nawet pewną poprawę), kiedy uczestnictwo dzieci w wyjazdach turystycznych szacowano na ok. 42-46%

Dzieci biorą udział przede wszystkim w wyjazdach krajowych – 43%, w tym zwłaszcza w długich: w 2013 roku 31% dzieci w wieku do 14 lat uczestniczyło w podróżach trwających minimum 5 dni, a 20% – w podróżach z przynajmniej jednym noclegiem, ale nie dłuższym niż 4 dni (3 noclegi). W podróżach zagranicznych uczestniczyło 9,5% dzieci w wieku do 14 lat.

**Tabela 39. Uczestnictwo dzieci w wyjazdach turystycznych w latach 2006-2013 (% populacji w wieku do 14 lat).**

	2006	2007	2008	2009	2010	2013
<b>Turystyczne ogółem</b>	<b>42</b>	<b>44</b>	<b>46</b>	<b>44</b>	<b>38</b>	<b>49</b>
<b>Zagraniczne</b>	6	7	9	7	7	9,5
<b>Krajowe ogółem</b>	40	41	43	41	34	43
Krajowe długookresowe	31	32	34	32	26	31
Krajowe krótkookresowe	19	17	16	16	15	20

Źródło: badania Activ Group 2013, badania Instytutu Turystyki 2006-2010.

Porównując te wyniki z danymi z lat poprzednich, należy wskazać na wzrost uczestnictwa dzieci we wszystkich typach wyjazdów w porównaniu z 2010 r. i generalnie dość wysoki (o ok. 35%) wzrost – również w porównaniu z 2010 r. – ilości dzieci uczestniczących w wyjazdach zagranicznych. Ostatnie pięciolecie charakteryzowało się więc zmianą podejścia rodziców w tym zakresie. Warto też zauważyć, że jedynie w nielicznych rodzinach w wyjazdach zagranicznych nie brały udziału wszystkie dzieci, a także, że rodziny wyjeżdżały na wyjazd za-

<sup>4</sup> Ostatnie opracowania na temat podróży turystycznych dzieci, które stanowiły by punkt odniesienia, dostępne są za rok 2010. Nie ma porównywalnych danych z lat 2011 i 2012.

graniczny w takim samym składzie osobowym, jak na wyjazd krajowy. W wyjazdach krajowych i zagranicznych (w obu typach) w 2013 r. wzięło udział 3,4% dzieci.

Odnosząc wyniki badań do liczby dzieci w wieku do 14 lat (wg danych GUS za 2013 r. było to 5,8 mln), w wyjazdach turystycznych uczestniczyło 2,85 mln dzieci. W wyjazdach długookresowych wzięło udział 1,8 mln dzieci, zaś w krótkich – 1,2 mln. Również liczba wyjeżdżających za granicę wzrosła z 0,4 mln w 2010 r. do 0,55 mln w roku 2013.

**Tabela 40. Uczestnictwo dzieci w wyjazdach turystycznych w latach 2006-2013 (w mln).**

	2006	2007	2008	2009	2010	2013
<b>Turystyczne ogółem</b>	<b>2,6</b>	<b>2,6</b>	<b>2,7</b>	<b>2,5</b>	<b>2,2</b>	<b>2,85</b>
<b>Zagraniczne</b>	0,4	0,4	0,5	0,4	0,4	0,55
<b>Krajowe długookresowe</b>	1,9	1,9	2,0	1,9	1,5	1,8
<b>Krajowe krótkookresowe</b>	1,2	1,0	0,9	0,9	0,9	1,2

Źródło: badania Activ Group 2013, badania Instytutu Turystyki 2006-2010

Na jedno dziecko przypadało średnio 1,4 podróży (w 2010 r. było to 1,3), w tym przeciętnie: 1,3 długich i 1,8 krótkich podróży krajowych oraz 1,1 podróży zagranicznych.

Średnia liczba noclegów w trakcie podróży krajowych sięgała 8, przy czym podróż długookresowa obejmowała średnio 10,9 noclegu (w 2010 r. było to 9,4, zaś w 2009 r. – 10,0), a podróż krótkookresowa – 2,3 (w 2010 i 2009 r. było to średnio 1,8 noclegów). Podróż zagraniczna trwała średnio 11,8 (10,8 noclegów w 2010r.).

Łączną liczbę noclegów dzieci można oszacować na 28,3 mln, przy czym:

- podróże krajowe ogółem: 22,4 mln,
- podróże krajowe długie: 19,6 mln,
- podróże krajowe krótkie: 2,8 mln (3,2 mln w 2010 r.)
- podróże zagraniczne: 5,9 mln.

## 2. Rodzaje krajowych wyjazdów długookresowych dzieci

Długookresowe wyjazdy dzieci cechuje duża różnorodność form. Z badań wynika, że w 2013 roku największy był odsetek dzieci uczestniczących w wyjazdach na rodzinne wczasy – 59% (wzrost o 3 pkt proc.). W ostatnim roku wzrósł również odsetek uczestników korzystających z wypoczynku u krewnych (o 2 pkt proc.), zmalał zaś (o 1 pkt proc.) udział wyjeżdżających na kolonie i obozy. Na analogicznym poziomie pozostał odsetek dzieci korzystających w wyjazdach na zimowiska (4%), zielone szkoły (7%) i wycieczki szkolne (10%). Jak dotychczas

niewielki jest udział dzieci korzystających z sanatorium lub prewentorium, w 2013 r. był bliski zeru (zaledwie 0,3%).

**Tabela 41. Rodzaje krajowych wyjazdów długookresowych dzieci w latach 2006-2013 (w %).**

	2006	2007	2008	2009	2010	2013
Wczasy z rodziną	43	57	48	54	56	59
Kolonie i obozy	26	24	24	24	21	20
Wypoczynek u krewnych	33	20	20	22	19	21
Wycieczki szkolne	12	9	9	7	10	10
Zielone szkoły	7	7	8	9	7	7
Zimowiska	4	4	3	3	4	4
Sanatorium, prewentorium	1	1	1	1	1	-

Źródło: badania Activ Group 2013, badania Instytutu Turystyki 2006-2010

### 3. Organizatorzy kolonii letnich i obozów

Według prowadzonych badań, szkoła utrzymuje swoją wysoką pozycję wśród organizatorów wyjazdów dzieci na kolonie i obozy, chociaż w ostatnim latach obserwuje się wyraźny spadek (o 9 pkt proc. w porównaniu z rokiem 2010). Maleje także znaczenie zakładu pracy – zakłady coraz częściej chętniej ponoszą koszty wyjazdów dzieci, niż same je organizują, co wyraźnie odbija się na strukturze organizatorów wyjazdów długookresowych dzieci. W 2013 roku o 10 pkt. proc., do 26% wzrósł udział gospodarstw domowych korzystających w usług wyspecjalizowanych organizatorów (biur podróży, PTTK, TKKF itp.). Wzrosło również znaczenie organizacji młodzieżowych, które prawdopodobnie przejęły część dzieci korzystających z wyjazdów organizowanych przez szkoły.

**Tabela 42. Organizatorzy wyjazdów dzieci na kolonie letnie i obozy w latach 2006-2013 (w %).**

	2006	2007	2008	2009	2010	2013
Szkoła	33	42	44	48	42	33
Organizacje młodzieżowe	9	15	10	13	16	26
Zakład pracy	24	11	18	6	15	8
Wyspecjalizowani organizatorzy	19	18	17	22	14	24
Organizacje religijne	15	14	11	11	13	7

Źródło: badania Activ Group 2013, badania Instytutu Turystyki 2006-2010



## X. PODSUMOWANIE

- W roku 2013 roku w co najmniej jednym wyjeździe turystycznym uczestniczyło 56% mieszkańców Polski w wieku 15 i więcej lat, co daje łącznie 18,3 mln osób. W stosunku do roku 2012 wskaźnik uczestnictwa wzrósł o 5 punktów procentowych, tym samym generując przyrost Polaków uczestniczących w co najmniej jednym wyjeździe turystycznym, o 1,5 mln osób. Rok 2013 był rokiem przyrostu uczestnictwa, ale jedynie w odniesieniu do wyjazdów długookresowych (na 5 i więcej dni). Obserwujemy wzrost poziomu uczestnictwa w wyjazdach długookresowych zarówno krajowych (z 9,5mln w 2012r do 10,5mln w 2013r.), jak i zagranicznych (z 4,3mln w 2012r do 4,6mln w 2013r.). Uczestnictwo w wyjazdach krótkookresowych, niezależnie od miejsca docelowego podróży, pozostało na zbliżonym, jak w roku 2012, poziomie.
- W 2013 roku 44% Polaków nie wyjechało na żaden wyjazd turystyczny, czyli nie uczestniczyło w co najmniej jednym dwudniowym wyjeździe. To o 5 punktów procentowych mniej, niż rok wcześniej. Na przeszkodzie wyjazdom stoi przede wszystkim praca zawodowa/nauka, czyli obowiązki (27% wskazań) oraz względy ekonomiczne – brak środków (26% wskazań). Te dwie kategorie stanowią ponad połowę wszystkich przyczyn.
- Według szacunków Activ Group, w 2013 roku Polacy wzięli udział w 42,45 mln krajowych podróżach turystycznych, czyli o 5% (1,95 mln) więcej niż w 2012 roku. Znacznie większy przyrost w stosunku do roku 2012, bo o 11% dotyczył ilości wyjazdów na 5 i więcej dni, niż wyjazdów na 2-4 dni (+1%).
- Średnia liczba wyjazdów długookresowych na osobę kształtowała się na przestrzeni ostatnich siedmiu lat podobnie (między 1,4 a 1,7 wyjazdu). W ciągu ostatnich czterech lat utrzymuje zbliżony poziom osiągając w 2013 roku wartość 1,6 wyjazdu na osobę (wzrost o 0,1 w stosunku do 2012 roku). Średnia długość pobytu podczas podróży długookresowych była taka sama, jak w 2012 roku – 8,4 dnia na osobę.
- Jeśli zaś chodzi o wyjazdy krótkookresowe (2-4 dni), rok 2013 przyniósł niewielki wzrost średniej liczby wyjazdów na osobę o 0,1 do poziomu 2,7 wyjazdu. Spadek uczestnictwa o 1% został zatem skompensowany niewielkim wzrostem średniej liczby wyjazdów, dając ogólny przyrost ilości wyjazdów o 1%. W 2013 roku ci, którzy wyjeżdżali na krótkie podróże, zdecydowali się spędzić więcej czasu poza miejscem zamieszkania, niż w latach ubie-

głych. W latach 2007-2012 średnia długość pobytu podczas podróży krótkookresowych utrzymywała się na jednakowym poziomie (1,9 noclegu). W 2013 roku średnia ta wzrosła i wyniosła 2,1 noclegu. Spadły natomiast wydatki na podróże krótkookresowe.

- Podobnie, jak w poprzednich latach, najczęściej krajowych wyjazdów długookresowych odbywało się w celach turystyczno-wypoczynkowych (55%), a następnie w odwiedzinach do krewnych lub znajomych (23%), w celach służbowych (16%) i zdrowotnych (4%). Warto zaznaczyć, że po ubiegłorocznym (2012 r.) spadku liczby wyjazdów w celach turystycznych, rok 2013 przyniósł znaczny wzrost udziału tych wyjazdów (o 6 punktów procentowych), powracając z „nawiązką” do poziomu z roku 2011. Największy odsetek stanowią wyjazdy organizowane samodzielnie (81%). Wczasy i inne imprezy turystyczne organizowane w całości przez zakłady pracy, szkoły, uczelnie, organizacje społeczne i in. to 10% wyjazdów długookresowych; 6% to wyjazdy organizowane przez te instytucje częściowo. Stosunkowo niewiele, bo 3% wyjazdów, to podróże krajowe organizowane przy współudziale biura podróży. Podczas krajowych podróży długookresowych Polacy najczęściej nocowali u krewnych i znajomych (29% wskazań). Spośród odpłatnych miejsc noclegowych największym zainteresowaniem cieszyły się obiekty hotelowe – 26% oraz kwatery prywatne – 23%.
- W przypadku wyjazdów krótkookresowych (2-4 dni) obserwujemy znaczny wzrost udziału wyjazdów w celach turystycznych (z 31% w 2012 r. do 39% w 2013 r.) i spadek - wyjazdów w odwiedzinach (z 36% w 2012 r. na 34% w 2013 r.). 21% wyjazdów to wyjazdy służbowe (o 3 pkt. proc. mniej, niż w 2012 r.). Krótkie podróże krajowe organizowane są na ogół całkowicie samodzielnie (83% spośród wszystkich tych wyjazdów). Po spadku popularności tej formy organizacyjnej w 2012 roku (prawdopodobnie spowodowanej wyborem innych form w związku z wyjazdami na mecze EURO 2012), samodzielne podróże krótkie zwiększyły swój udział niemal powracając do poziomu z roku 2011. Krótkie pobyty organizowane przez zakłady pracy, szkoły, uczelnie, kluby sportowe i inne organizacje, to druga co do popularności forma organizacyjna (12,5%), choć znacznie mniej istotna. Udział biur podróży w tego typu wyjazdach, pomimo jego marginalnego znaczenia, w 2013 roku jeszcze utracił na wartości. Podczas krajowych podróży krótkookresowych Polacy najczęściej nocowali u krewnych i znajomych (41% wskazań), jednak to o 2 punkty procentowe mniej, niż rok wcześniej i aż o 15 pkt. proc. mniej, niż w 2011 r.! Ta tendencja wynika ze zmian w proporcjach wyjazdów turystycznych i w odwiedzinach, na korzyść tych pierwszych. Jednocześnie coraz więcej osób decyduje się na noclegi w płatnych obiektach, wybierając kwatery niedrogie – prywatne i agroturystyczne. Powoduje to wzrost tego rodzaju zakwaterowania (12,5%; wzrost w 2013 r. o 7,5 pkt. proc r/r). Spośród odpłatnych miejsc noclegowych największym (choć mniejszym o 2 pkt. proc. niż w roku 2012) zainteresowaniem cieszyły się obiekty hotelowe – 32%.

- Natężenie krajowych wyjazdów długookresowych, jak co roku, ściśle skorelowane jest z okresem urlopowo-wakacyjnym. Istotna jest również zależność pomiędzy ruchem turystycznym krajowym, a terminami świąt i tzw. „długich weekendów”. Tradycyjnie już, najczęściej wyjazdów odbywa się w lipcu i sierpniu (3 mln i 3,8 mln) oraz we wrześniu (1,5 mln). W trzecim kwartale 2013 roku miała miejsce połowa wszystkich wyjazdów na 5 i więcej dni. Był to jednocześnie okres największego łącznego wzrostu liczby wyjazdów w stosunku do roku 2012 (w lipcu przyrost o 22%, w sierpniu i wrześniu o 15%). Okres świąteczno-noworoczny i okres ferii zimowych to kolejny pod względem popularności czas wyjazdów długookresowych. Przekłada się to na liczbę podróży; w styczniu odbyło się ich 1,1 mln, w lutym – 1,3 mln, w grudniu – 0,9 mln.
- W 2013 roku niemal 1/3 wyjazdów krótkookresowych przypadała na trzeci kwartał. Szczególnie sierpień cieszył się dużym powodzeniem; na ten miesiąc przypadła rekordowa liczba wyjazdów – 3,1 mln (o 13 pkt. proc. więcej, niż rok wcześniej). Co ciekawe, wyjazdy wrześniowe były równie popularne, jak lipcowe (odpowiedni 2,6 mln i 2,5 mln). Krótkie podróże krajowe (terminy) są silnie skorelowane z terminami świąt i dni wolnych oraz porami roku. W przeciwieństwie do wyjazdów długookresowych, ferie zimowe i wakacje nie są tu kluczowym czynnikiem decydującym o podjęciu podróży.
- Polacy podróżując po kraju, najczęściej wizytują miasta; w przypadku wyjazdów długookresowych niemal połowa podróży łączyła się z wizytą w mieście, w przypadku krótkookresowych – aż 80%. Rejony górskie to kolejna pod względem popularności destynacja, ciesząca się w przypadku wyjazdów długich, takim samym powodzeniem, jak tereny wiejskie (po 29%). Wyjazdy krótkie częściej odbywają się na wieś (36%), niż w góry (22%). Co czwarty wyjazd długookresowy i co dziesiąty krótkookresowy to podróż nad morze.
- W 2013 roku najczęściej turystów, czyli osób, które na terenie danego województwa spędziły co najmniej jedną noc, przyjeły województwa: małopolskie (7,2 mln) i pomorskie (6 mln). Zdecydowanym liderem jest tu jednak woj. małopolskie, które w rok wykazało największy progres i wysunęło się na pozycję turystycznego lidera Polski. Z kolei województwo mazowieckie odnotowało spadek przyjazdów turystów krajowych, spadając z czołówki na trzecią pozycję najchętniej odwiedzanych województw. Te trzy województwa przyjeły niemal 40% całego krajowego ruchu turystycznego. Kolejne cztery: dolnośląskie, śląskie, podkarpackie i zachodniopomorskie przyjeły 29%. Tak więc do siedmiu wymienionych województw przyjechało ponad dwie trzecie (68%) wszystkich podróżujących po kraju Polaków. W roku 2013 obserwujemy o wiele większe rozproszenie geograficzne wizyt, niż miało to miejsce rok wcześniej. Oznacza to, że o ile z jednej strony mamy wyraźną dominację kilku województw, to z drugiej strony zaobserwowaliśmy zwiększony ruch w dotychczas mało popularnych turystycznie regionach. Szczególnie dotyczy to województw wschodniej Polski.

- W 2013 roku w wyjazdach zagranicznych uczestniczyło 17% mieszkańców Polski; czyli wskaźnik uczestnictwa był o jeden punkt procent większy niż rok wcześniej. Spośród 5,5 mln osób w wieku 15 i więcej lat, które wyjeżdżały za granicę w 2013 roku, w podróżach co najmniej pięciodniowych uczestniczyło 4,6 mln; w wyjazdach na 2-4 dni – 1,3 mln. W stosunku do roku poprzedniego obserwujemy wzrost uczestnictwa jedynie dla wyjazdów długookresowych (z 4,3mln w 2012r. do 4,6mln w 2013r.), dla wyjazdów krótkookresowych zagranicznych udział Polaków w nich uczestniczących pozostaje bez zmian.
- Na jedną podróż zagraniczną w 2013 roku przypadało średnio 10,1 noclegu (w 2012 r. – 9,8). Na jedną osobę przypadało średnio 1,8 podróży (tyle samo, co rok wcześniej). Obserwowany systematycznie spadek średniej długości pobytu, został w roku 2013 zahamowany i w stosunku do roku poprzedniego dał lekki wzrost o 0,3 dnia do poziomu 10,1 dnia, zatem podobnej średniej liczbie wyjazdów na osobę towarzyszyło ich wydłużenie.
- Najczęstszym celem wyjazdów zagranicznych Polaków w 2013 roku były podróże turystyczno-wypoczynkowe. Stanowiły one aż połowę wszystkich wyjazdów (+ 6 pkt. proc. r/r), spadł natomiast udział podróży w odwiedziny (-2 pkt. proc. r/r). Zmalał również odsetek podróży w celach służbowych do poziomu 26,5% (z 28% w 2012 r.).
- Spośród wszystkich wyjazdów zagranicznych Polaków w 2013 roku, największy odsetek stanowią te organizowane samodzielnie (61%). To o 1/3 mniej, niż w przypadku wyjazdów krajowych, natomiast odsetek ten systematycznie wzrasta. Prawie co czwarty wyjazd (23,5%) to podróż zagraniczna organizowana przy współudziale biura podróży. W porównaniu z poprzednim rokiem zanotowano wzrost odsetka wyjazdów organizowanych całkowicie przez biuro podróży (o 4 pkt. proc.). Wyjazdy turystyczne organizowane w całości lub częściowo przez zakłady pracy, szkoły, uczelnie, organizacje społeczne i in. to 15,5% podróży za granicę, choć znaczenie tej formy organizacyjnej maleje. Wyjeżdżając za granicę Polacy najczęściej (i coraz częściej) wybierają nocleg w obiektach typu hotelowego (52% w 2013 r., 47% w 2012 r.). Na popularności zyskuje również nocleg w kwaterach prywatnych i agroturystycznych (37% w 2013 r.; 34% w 2012 r.). Podczas jednej podróży Polacy często korzystają z kilku rodzajów zakwaterowania, zmieniając miejsce pobytu.
- Największe natężenie zagranicznego ruchu turystycznego przypadało na trzeci kwartał 2013 roku. W sierpniu odnotowano rekordową ilość wyjazdów za granicę (1,15 mln; o 21 % więcej niż rok wcześniej). Wzrosty dotyczyły również lipca i września, co dało w trzecim kwartale 2,9 mln (42% wszystkich wyjazdów zagranicznych).
- Od lat najpopularniejszymi kierunkami podróży zagranicznych Polaków są kraje sąsiednie. Szczególnym powodzeniem cieszą się Niemcy - to cel największej ilości podróży Polskich turystów (w 2013 r – 2,15 mln, co daje 17% wszystkich podróży zagranicznych), choć w stosunku do 2012 roku było ich mniej o 0,4 mln. Kolejną co do popularności destynacją jest Wielka Brytania, która odnotowała znaczny wzrost recepcji polskich turystów, niemal

ją podwajając r/r (1,2 mln wizyt w 2013 r; 0,7 mln w 2012). Włochy odwiedziło w 2013 roku 1,1 mln polskich turystów (o 0,3 mln więcej, niż rok wcześniej). Czechy, Francja i Hiszpania przyjęły po 0,7 mln wizyt Polaków, co plasuje te kraje w czołówce najpopularniejszych destynacji. Na szczególną uwagę zasługuje Chorwacja, która cieszyła się w 2013 roku ogromnym powodzeniem, przyjmując ponad dwukrotnie więcej wizyt Polaków, niż rok wcześniej (0,8 mln)

- W 2013 roku w wyjazdach turystycznych uczestniczyło 49% dzieci w wieku do 14 lat, a więc o 11 punktów procentowych więcej niż w 2010 r. Oznacza to powrót do trendów sprzed 2010 r. (a nawet pewną poprawę), kiedy uczestnictwo dzieci w wyjazdach turystycznych szacowano na ok. 42-46%. Dzieci biorą udział przede wszystkim w wyjazdach krajowych – 43%, w tym zwłaszcza w długich: w 2013 r. 31% dzieci w wieku do 14 lat uczestniczyło w podróżach trwających minimum 5 dni, a 20% – w podróżach z przynajmniej jednym noclegiem, ale nie dłuższym niż 4 dni (3 noclegi). W podróżach zagranicznych uczestniczyło 9,5% dzieci w wieku do 14 lat.