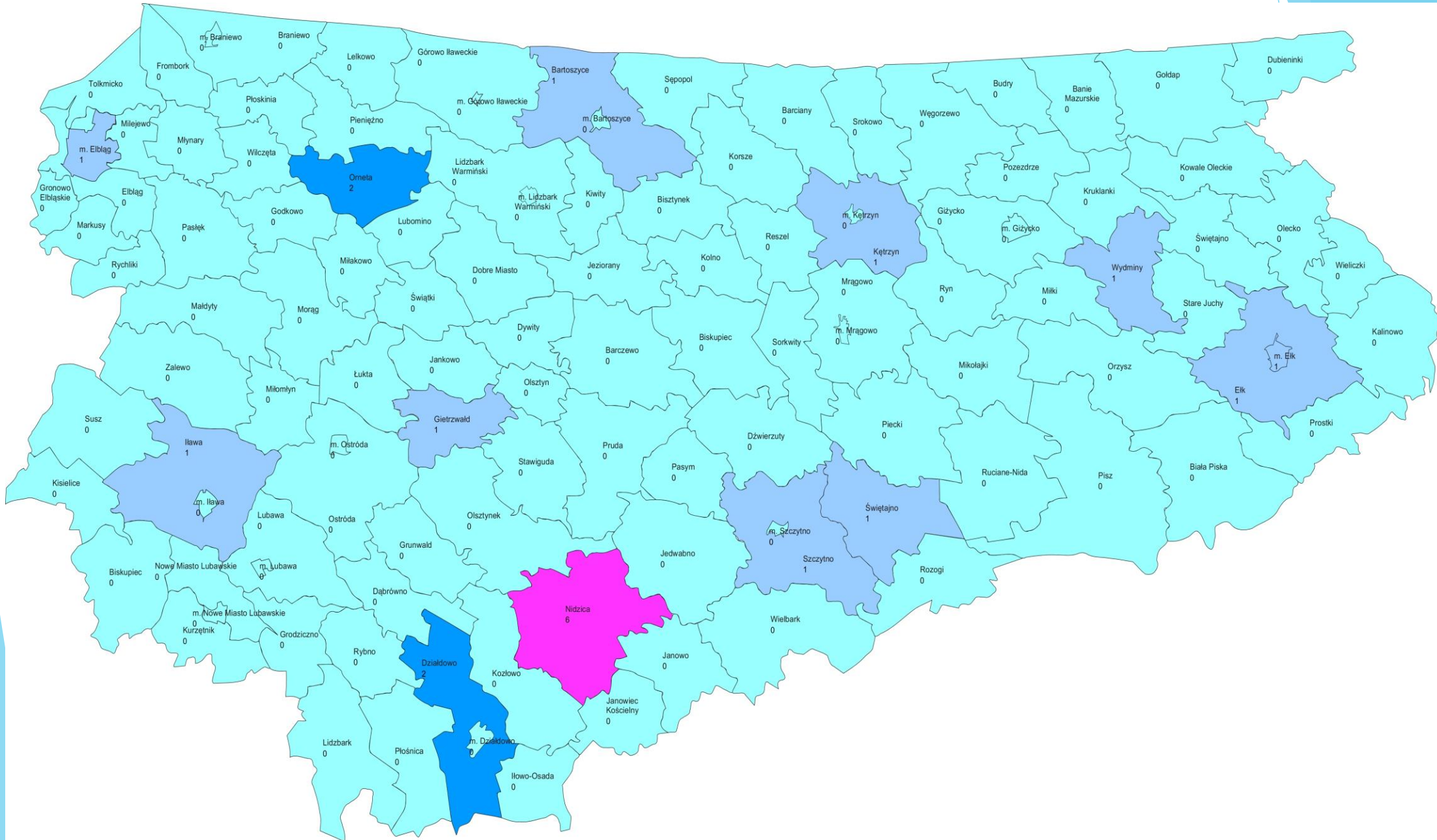


Wybrane programy rządowe i resortowe z zakresu pomocy społecznej i wspierania rodziny w roku 2019

Olsztyn, 6 grudnia 2018r.

- Rozwój sieci mieszkań chronionych w ramach programu „Za życiem”
- Program „Opieka 75+”
- Program „Senior+”
- Programu „Maluch+”
- Program „Posiłek w szkole i w domu”
- ❑ Weryfikacja i rozwój infrastruktury środowiskowych domów samopomocy

Mieszkania chronione



Mieszkania chronione

- ▶ prowadzenie i zapewnienie miejsc w mieszkaniach chronionych to zadanie własne gminy o charakterze obowiązkowym (art. 17 ust. 1 pkt.12 uops)
- ▶ Mieszkania chronione skierowane są do osób pełnoletnich, które ze względu na trudną sytuację życiową, wiek, niepełnosprawność lub chorobę potrzebują wsparcia w funkcjonowaniu w codziennym życiu, ale nie wymagają usług w zakresie świadczonego przez jednostkę całodobowej opieki
- ▶ na terenie województwa zaledwie:
 - **13 gmin** prowadzi **20 mieszkań** chronionych na 82 miejsca
 - 8 powiatów prowadzi 28 mieszkań chronionych na 47 miejsc (w tym m. Olsztyn zleca prowadzenie 15 ponadgminnych mieszkań chronionych podmiotom niepublicznym)

Program kompleksowego wsparcia rodzin „Za życiem”

- ▶ Program przyjęty Uchwałą Nr 160 Rady Ministrów z dnia 20 grudnia 2016 r.
- ▶ działanie **4.7 Tworzenie mieszkań chronionych i mieszkań wspomaganych dla osób niepełnosprawnych**,
 - **Cel:** wsparcie mieszkaniowe dla osób niepełnosprawnych ze znacznym stopniem niepełnosprawności lub stopniem umiarkowanym, w odniesieniu do których orzeczono chorobę psychiczną, upośledzenie umysłowe, całościowe zaburzenia rozwojowe lub epilepsję, oraz niewidomych
 - **Realizacja:** poprzez budowę lub adaptację lokali na mieszkania chronione lub wspomagane. Lokale nie powinny być większe niż dla 10 osób, powinny być one dostosowane do potrzeb osób niepełnosprawnych.

W roku 2018 dofinansowanie wynosiło 50% całkowitych kosztów i skorzystały z niego **3 jednostki** (Olsztyn, Mrągowo, Jeziorany), które utworzyły **4 mieszkania chronione na 19 miejsc** dla wskazanej grupy docelowej.

Na realizację tych zadań samorządy otrzymały dofinansowanie z rezerwy celowej budżetu państwa w łącznej kwocie **329.183zł.**

Mieszkania chronione w ramach programu „Za życiem” – edycja 2019

- ▶ Budżet państwa zakłada na realizację zadania w roku 2019 kwotę **24 mln zł.**
- ▶ Możliwość utworzenia mieszkania chronionego dla osób niepełnosprawnych przy **dofinansowaniu z budżetu państwa 70% całkowitych kosztów realizacji zadania**
- ▶ Minimalne standardy pomieszczeń i usług świadczonych w mieszkaniach chronionych określa Rozporządzenie Ministra Rodziny, Pracy i Polityki Społecznej z dnia 26 kwietnia 2018 r. w sprawie mieszkań chronionych (Dz.U. z 2018r., poz. 822)
- ▶ **Termin składania wniosków** do Wojewody o dofinansowanie w roku 2019 upłynął **5 grudnia br.**

Program „Opieka 75+”

Organizowanie i świadczenie usług opiekuńczych, w tym specjalistycznych, w miejscu zamieszkania dla osób, które wymagają pomocy innych osób ze względu na wiek, chorobę lub z innych przyczyn – zgodnie z art. 17 ust. 1 pkt 12 uops – jest zadaniem własnym gminy o charakterze obowiązkowym.

Na 116 gmin województwa 115 realizuje usługi opiekuńcze (na 30 czerwca br. tylko Gmina Lelkowo nie wykazała w sprawozdaniu realizacji usług opiekuńczych)

- ▶ Program „Opieka 75+” realizowany jest od stycznia 2018 roku.
- ▶ Program zakłada wsparcie finansowe gmin w wypełnianiu zadań własnych o charakterze obowiązkowym w zakresie umożliwienia rozszerzenia oferty usług opiekuńczych dla osób w wieku 75 lat i więcej.

W ramach programu gminy – realizujące usługi opiekuńcze i liczące maksymalnie 60 tys. mieszkańców – mogą skorzystać z dofinansowania na świadczenie takich usług.

- ▶ Do programu Opieka 75+ w roku 2018 przystąpiły 22 gminy z terenu woj. warmińsko – mazurskiego, które otrzymały dofinansowanie w łącznej kwocie 301.541 zł.
- ▶ Szacuje się, że w roku 2018 usługami opiekuńczymi w ramach Programu Opieka 75+ objętych zostanie 137 osób, dla których zrealizowane zostaną 28.723 godziny usług.

Program „OPIEKA 75+” – edycja 2019 – zmiany

- ▶ Od nowego roku program skierowany będzie nie tylko do osób samotnych w wieku 75 lat i więcej, ale **także do osób pozostających w rodzinach.**
- ▶ W programie będą mogły uczestniczyć również **gminy, które świadczą usługi opiekuńcze**, w tym specjalistyczne usługi opiekuńcze, **poprzez spółdzielnie socjalne osób prawnych**, których założycielami są jednostki samorządu terytorialnego.
- ▶ Środki finansowe z programu będą mogły być przeznaczone na: dofinansowanie usług opiekuńczych lub specjalistycznych usług opiekuńczych dla osób, które otrzymały dofinansowanie w ramach programu „Opieka 75+” w roku 2018 i będą miały przyznane usługi opiekuńcze lub specjalistyczne usługi opiekuńcze w roku 2019, a także dofinansowanie na usług opiekuńczych lub specjalistycznych usług opiekuńczych dla osób, które nie otrzymywały tych usług w roku 2018.

- ▶ Wnioski na realizację programu „Opieka 75+” gminy będą mogły składać od 10 grudnia 2018r.
- ▶ Program zakłada dofinansowanie do max. 50% przewidywanych kosztów realizacji zadania.
- ▶ Terminy i szczegóły dotyczące składania ofert zostaną przekazane gminom pismem za pośrednictwem ePUAP,
- ▶ Informacje dostępne będą również na stronie internetowej Urzędu:

www.uw.olsztyn.pl

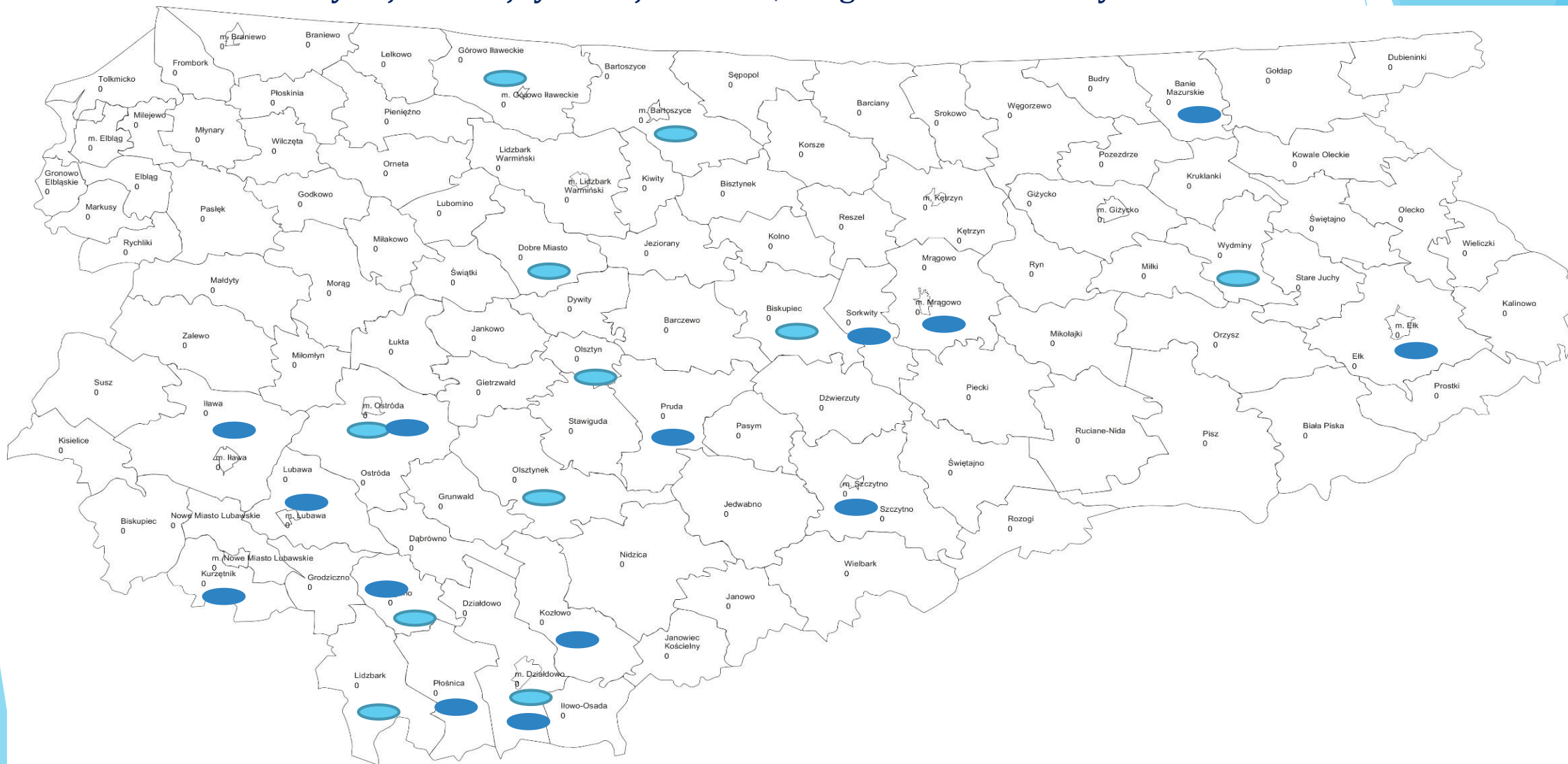
Realizacja programu „Senior+”

- ▶ Celem strategicznym Programu jest zwiększenie aktywnego uczestnictwa w życiu społecznym seniorów poprzez rozbudowę infrastruktury ośrodków wsparcia w środowisku lokalnym oraz zwiększenie miejsc w placówkach „Senior +” przy dofinansowaniu działań jednostek samorządu w rozwoju na ich terenie sieci Dziennych Domów „Senior +” i Klubów „Senior +”.

Placówki typu Dzienny Dom „Senior+” to miejsca, w których osoby starsze nie tylko mogą spędzać czas korzystając z oferty kulturalnej czy zajęć sportowych, ale również mają zapewnione posiłki oraz opiekę i pomoc w czynnościach dnia codziennego. Kluby „Senior +” działają w uproszczonej formule, żeby z programu mogły skorzystać również mniejsze gminy.

W latach 2015 – 2017 na terenie województwa utworzono łącznie 14 placówek typu Senior +, w tym: 9 Dziennych domów i 5 Klubów Senior+

W roku 2018 tworzonych jest kolejnych 14 jednostek, z tego 3 Dzielne Domy i 11 Klubów



Program Senior + - Edycja 2019

Od 26 listopada 2018r. można składać oferty w otwartym konkursie nowej edycji wieloletniego programu „Senior +”, w ramach którego samorzady mogą ubiegać się o dotacje na utworzenie lub wsparcie Dziennych Domów i Klubów dla seniorów.

Dokumenty można składać **do 4 stycznia 2019 roku, do godziny 16. Ofertę należy wypełnić i złożyć w generatorze ofert, dostępnym na stronie**

www.senior.gov.pl

Wyniki konkursu zostaną ogłoszone najpóźniej do 28 lutego 2019 roku.

Program Senior + - Edycja 2019 c.d.

Dotacja może być przeznaczona na utworzenie lub wyposażenie Dziennych Domów i Klubów „Senior +”.

- ▶ W pierwszym przypadku dofinansowanie może wynieść maksymalnie **300 tys. złotych**
- ▶ Na utworzenie klubów dla seniorów można dostać z kolei **150 tys. złotych**

W ten sposób sfinansowane może być nawet **80 %** całkowitego kosztu realizacji zadania.

Dofinansowana z budżetu państwa może być również bieżąca działalność istniejących już placówek. W tym przypadku dotacja nie może stanowić więcej niż **40 %** całkowitego kosztu realizacji zadania.

- ▶ Na utrzymanie jednego miejsca w Dziennym Domu „Senior +” można uzyskać miesięcznie nie więcej niż 300 zł dofinansowania
- ▶ Z kolei utrzymanie jednego miejsca w Klubie „Senior +” może być dofinansowane kwotą do 200 zł miesięcznie

Szczegóły dot. Programu na stronie:

MRPiPS: www.mrpips.gov.pl

W-MUW: www.uw.olsztyn.pl (zakładka Program Senior+)

UWAGA do składanych ofert!!!

W przypadku stwierdzenia błędów w ofercie, Wojewoda informuje oferenta o błędach i wzywa do poprawienia oferty w terminie nie dłuższym niż 7 dni kalendarzowych od dnia otrzymania wezwania pod rygorem odrzucenia oferty.

W przypadku stwierdzenia przez Wojewodę **błędów w poprawionej ofercie**, oferent **nie jest ponownie** informowany o błędach i wzywany do poprawienia oferty.

Szczegóły dot. Programu na stronie:

MRPiPS: www.mrpips.gov.pl

W-MUW: www.uw.olsztyn.pl (zakładka Program Senior+)

Realizacja programu „Posiłek w szkole i w domu”

Rada Ministrów ustanowiła wieloletni rządowy **program „Posiłek w szkole i w domu”**, który będzie realizowany w latach 2019–2023, który zastąpi dotychczas realizowany program „Pomoc państwa w zakresie dożywiania” na lata 2014-2020

Program przewiduje wsparcie finansowe gmin w udzieleniu pomocy w formie:

- posiłku,
- świadczenia pieniężnego w postaci zasiłku celowego na zakup posiłku lub żywności
- świadczenia rzeczowego w postaci produktów żywnościowych.

Pomoc będzie udzielana zarówno osobom starszym, niepełnosprawnym, o niskich dochodach, jak i dzieciom, które wychowują się w rodzinach znajdujących się w trudnej sytuacji.

W ramach Programu opracowane zostały trzy moduły, z których każdy ma charakter indywidualny i kierowany jest do innego adresata:

- ▶ **Moduł 1. Dla dzieci i młodzieży**
- ▶ **Moduł 2. Dla osób dorosłych.**
- ▶ **Moduł 3. Dotyczy organizacji stołówek oraz miejsc spożywania posiłków w szkołach.**

MODUŁ DLA OSÓB DOROSŁYCH.

- ▶ **Dofinansowanie do posiłków i ich dowóz.** W ramach Programu, dofinansowane zostaną nie tylko posiłki wydawane w stołówkach, ale również dowożone osobom niewychodzącym z domu (np. ze względu na podeszły wiek, czy niepełnosprawność), niebędącym w stanie przygotować sobie codziennie gorącego posiłku. Wojewoda będzie mógł wyrazić zgodę na zwiększenie dotacji do 5% środków finansowych z przeznaczeniem na dowóz posiłków w gminie, w szczególności dla osób starszych, niepełnosprawnych.

Na realizację działań przewidzianych w programie gmina będzie mogła otrzymać dotację, jeżeli na jedno zadanie przeznaczy nie mniej niż 40% z własnych środków, przy czym wojewoda będzie mógł zmniejszyć wkład własny gminy do 20%.

Program realizowany będzie przez ministrów: rodziny, pracy i polityki społecznej oraz edukacji narodowej.

STOŁÓWKI SZKOLNE

Program poszerzony został o moduł dotyczący wzmocnienia opiekuńczej funkcji szkoły podstawowej dzięki tworzeniu warunków umożliwiających spożywanie przez uczniów posiłku podczas pobytu w szkole. W ramach modułu 3 Program „Posiłek w szkole i w domu” przewiduje się:

- doposażenie i poprawę standardu funkcjonujących stołówek (własna kuchnia i jadalnia) lub ich doposażenie, lub stworzenie nowych stołówek,
- wsparcie w zakresie adaptacji i wyposażenia pomieszczeń przeznaczonych do spożywania posiłków, tzw. jadalni.

Moduł 3 realizowany będzie na szczeblu wojewódzkim przez Kuratora Oświaty

Program zakłada obowiązkowy wkład finansowy lub rzeczowy organów prowadzących szkoły w wysokości 20% środków niezbędnych do realizacji dotowanego zadania w Programie.

Pytania dot. Programu proszę kierować za pośrednictwem poczty elektronicznej na adres:

ozarosa@uw.olsztyn.pl

Program „Maluch+”

Dotyczy realizacji działań na rzecz tworzenia i utrzymania miejsc w instytucjach opieki dla dzieci do lat 3, tj. żłobkach, klubach dziecięcych i u dziennych opiekunów.

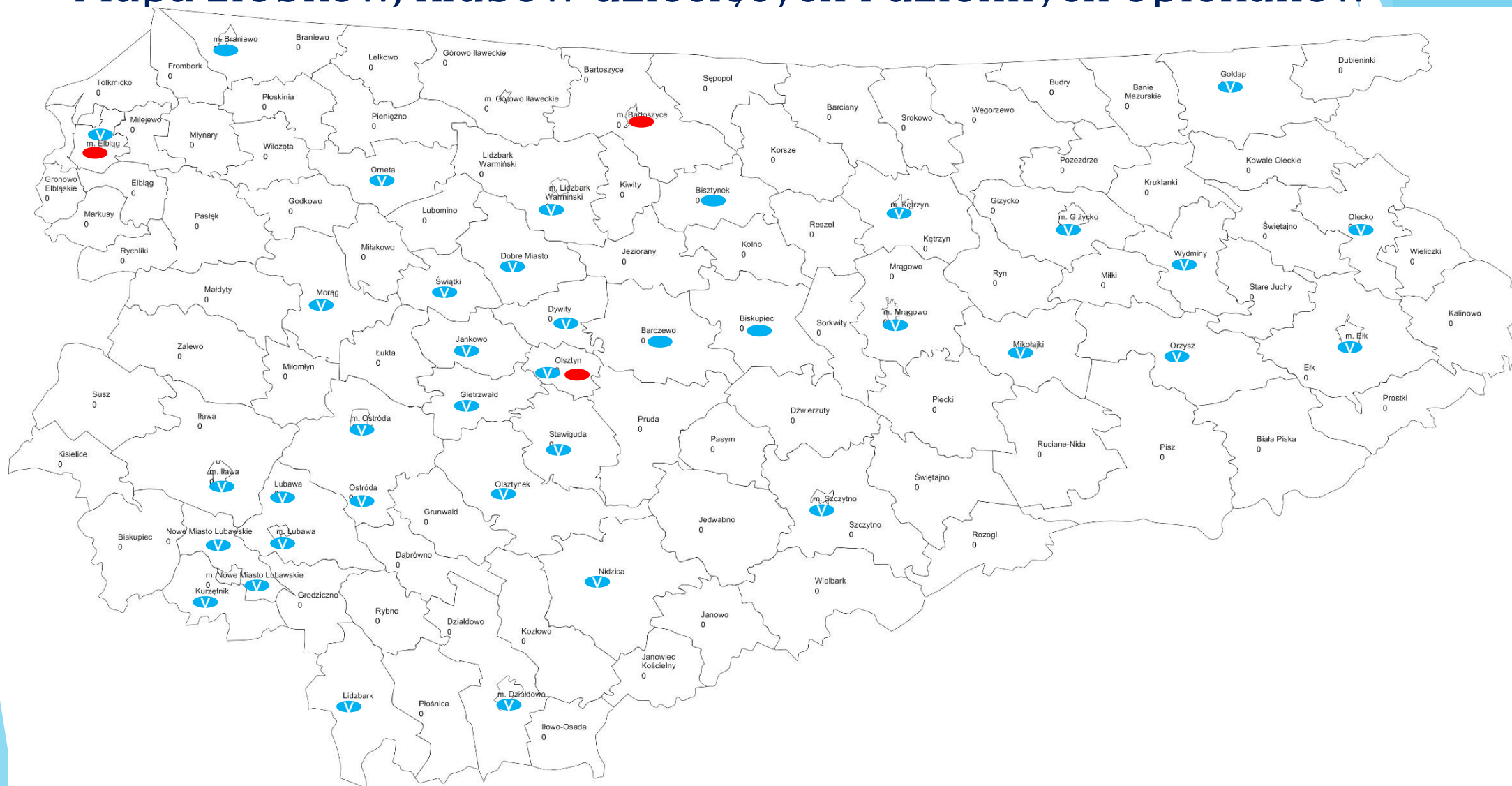
Na terenie województwa funkcjonuje 160 instytucji opieki nad dziećmi w wieku do lat 3 na 3.433 miejsca, w tym:

- ▶ 75 Żłobków na 2.801 miejsc
- ▶ 15 klubów dziecięcych na 230 miejsc
- ▶ 70 Dziennych opiekunów na 402 miejsca

W roku 2018 w ramach Programu:

- ▶ **utworzono 220 nowych miejsc opieki przy dofinansowaniu w kwocie 3.090.743 zł:** (180 - Żłobki, 40 - Dzienny opiekun), w tym:
 - 44 miejsca w już funkcjonujących 2 żłobkach i 176 miejsc w 6 nowych instytucjach.
- ▶ **dofinansowano funkcjonowanie 709 miejsc opieki:** (649 Żłobki, 60 Dzienny opiekun) na kwotę **1.093.200 zł**

Mapa żłobków, klubów dziecięcych i dziennych opiekunów



Program „Maluch+” – edycja 2019

- ▶ W dniu 28 listopada br., Minister Rodziny, Pracy i Polityki Społecznej ogłosił, w ramach Resortowego programu rozwoju instytucji opieki nad dziećmi w wieku do lat 3 „MALUCH+” zwanego dalej „Programem” – konkurs **„MALUCH+” 2019**.
- ▶ Na edycję w 2019 roku przeznaczono kwotę 450.000.000 zł, w tym 250.000.000 zł znajduje się w rezerwie celowej, a 200.000.000 zł w Funduszu Pracy.
- ▶ **Program „MALUCH+” 2019 składa się z 4 modułów**, w ramach których dofinansowywane są działania na rzecz tworzenia i utrzymania miejsc w instytucjach opieki dla dzieci do lat 3, tj. żłobkach, klubach dziecięcych i u dziennych opiekunów, przy czym gmin dotyczą moduły **1a, 1b i 2**

- ▶ **Moduł 1** – dofinansowane będą zadania tworzenia miejsc opieki i ich funkcjonowania, jak też samego utworzenia miejsc na terenie tych gmin,
 - Moduł 1a – dotyczy gmin gdzie na dzień składania oferty konkursowej nie funkcjonują żłobki lub kluby dziecięce utworzone przez jednostki samorządu terytorialnego, przy czym wnioskowana dotacja nie przekracza 3 mln zł
 - Moduł 1b – dotyczy gmin gdzie funkcjonują żłobki lub kluby dziecięce, ale wnioskowana dotacja nie przekracza 5mlnzł, lub nie funkcjonują ale wartość wnioskowanej dotacji na realizację zadania przekracza kwotę 3 mln zł
- ▶ **Moduł 2** – dotyczy zapewnienia funkcjonowania miejsc utworzonych w poprzednich edycjach programu

KWOTA DOFINANSOWANIA

▶ W przypadku wydatków na tworzenie:

- **Moduł 1a** - maksymalna kwota dofinansowania do utworzenia 1 miejsca w żłobku lub klubie wynosi 30 tys. zł i nie więcej niż 5 tys. zł do 1 miejsca u dziennego opiekuna.
- **Moduł 1b** - maksymalna kwota dofinansowania do utworzenia 1 miejsca w żłobku lub klubie wynosi 22 tys. zł i nie więcej niż 5 tys. zł do 1 miejsca u dziennego opiekuna.

▶ W przypadku wydatków na funkcjonowanie:

- **Moduł 2** - kwoty dofinansowania będą określone na etapie ogłoszenia wyników konkursu.

TERMIN I FORMA SKŁADANIA OFERT:

- ▶ dla modułu 1a i 1b – **28 grudnia 2018 r.**
- ▶ dla modułu 2 – **28 grudnia 2018 r.**

UWAGA:

- ▶ w przypadku ofert nadesłanych listem poleconym, za datę złożenia oferty przyjmuje się datę wpływu do urzędu,
- ▶ ofert nie należy wysyłać za pośrednictwem poczty elektronicznej (e-mail) - oferty takie nie będą rozpatrywane,
- ▶ oferty złożone po terminie nie będą rozpatrywane.

INFORMACJE OGÓLNE

- ▶ Po zebraniu od wojewodów informacji o ofertach zakwalifikowanych do Programu Minister podejmie decyzję co do zakresu (wyboru modułu lub modułów), sposobu (kryteriów i wag kryteriów) podziału środków na Program i kwot dofinansowania dla beneficjentów.
- ▶ Wyniki konkursu zostaną opublikowane na stronie internetowej www.gov.pl/rodzina w terminie do **28 lutego 2019 r.**

Szczegóły dotyczące konkursu na stronie tut. Urzędu: www.uw.olsztyn.pl – zakładka „Maluch+”

Na początku 2019 roku planowany jest przegląd wykorzystania miejsc w śds za rok 2018, w celu analizy możliwości utworzenia kolejnych placówek w gminach, na terenie których nie funkcjonuje jeszcze żaden ośrodek wsparcia dla osób z zaburzeniami psychicznymi.

W stanu na październik br. aktualnych było 3.620 decyzji kierujących do śds, w tym:

- ▶ 3.559 na miejsca dzienne
- ▶ 61 na miejsca całodobowe

co oznacza niewykorzystanie 81 miejsc, w tym 9 całodobowych i 72 miejsc dziennych

Na przełomie roku 2018 / 2019 planowana jest weryfikacja potrzeb jednostek samorządu terytorialnego w zakresie tworzenia nowych środowiskowych domów samopomocy oraz utrzymania standardów i realizacji planów rozwojowych w funkcjonujących placówkach.

O terminach i sposobie ubiegania się o środki, w tym z rezerwy celowej budżetu państwa, gminy zostaną pisemnie poinformowane.

W roku 2018 z rezerwy celowej na rozwój sieci śds MRPiPS przyznało dla województwa warmińsko – mazurskiego środki w kwocie **286.352zł** z przeznaczeniem na standaryzację dwóch placówek.

Tworzenie nowych śds możliwe jest w ramach środków z rezerwy, o czym decyduje MRPiPS, jak również w ramach budżetu Wojewody, z oszczędności pozyskanych z realizacji zadań w dziale 852 – Pomoc społeczna.

W przypadku ubiegania się o środki z budżetu Wojewody zasadnym jest aby gmina partycypowała w kosztach związanych z utworzeniem jednostki, za co w zamian placówka utrzymywana będzie na koszt budżetu państwa.

Przy podejmowaniu decyzji o utworzeniu nowej placówki pod uwagę brane są m.in. następujące kwestie:

- całkowity koszt utworzenia śds
- diagnoza potrzeb w zakresie liczby osób kwalifikujących się i chętnych do uczestnictwa w zajęciach ośrodka wsparcia
- własność budynku
- planowany podmiot prowadzący – (gmina, czy na zlecenie gminy organizacja pozarządowa)
- liczba śds na terenie danej gminy

Zasady funkcjonowania śds na terenie województwa regulują zawierane od 2018 roku umowy o udzielenie dotacji na zapewnienie bieżącej działalności śds oraz wytyczne dotyczące funkcjonowania śds, stanowiące załącznik do umowy, ujednolicające zasady funkcjonowania wszystkich placówek niezależnie od organu prowadzącego jednostkę

W roku 2018 podstawowa dotacja na 1 uczestnika śds wynosiła:

- w okresie styczeń – wrzesień - 1.458zł
- w okresie październik – grudzień – 1.612,30zł

W przypadku uczestników ze spektrum autyzmu bądź niepełnosprawnościami sprzężonymi, dotacja zwiększana była dodatkowo o **380zł**

W roku 2019, dotacja na 1 uczestnika śds wynosić będzie **1.752,50zł**, a w przypadku uczestników ze spektrum autyzmu bądź niepełnosprawnościami sprzężonymi, dotacja zwiększana będzie dodatkowo o **525,75zł**

Informacje dot. wynagradzania pracowników socjalnych oraz realizujących świadczenia rodzinne, wychowawcze, z funduszu alimentacyjnego

Na prośbę Ministerstwa Rodziny, Pracy i Polityki Społecznej służby Wojewody prowadziły w tym roku i będą prowadziły kolejny **monitoring realizacji przez organy właściwe ww. zadań.**

Monitoring obejmować będzie zarówno prawidłowość prowadzonych postępowań administracyjnych, jak również zapewnienie właściwej liczby pracowników bezpośrednio wykonujących te zadania, odpowiedniej wysokości ich wynagrodzeń, adekwatnej do wykonywanych obowiązków oraz poziomu wykorzystania środków na koszty obsługi.

- ▶ Koniecznym jest podjęcie działań, w kierowanych przez Państwa jednostkach, zmierzających do optymalizacji obciążenia pracą i właściwego wynagradzania pracowników realizujących zadania wynikające z m.in. z zakresu świadczeń rodzinnych i funduszu alimentacyjnego, czy programów rządowych 500+ i 300+.
- ▶ Istotnym problemem, wymagającym szczególnej uwagi, są dysproporcje w wynagradzaniu pracowników działów świadczeń (m.in. rodzinnych i 500+) a pracowników socjalnych.

Dziękuję za uwagę

Joanna Kozłowska
Kierownik Oddziału Budżetu, planowania i analiz
Wydziału Polityki Społecznej