



GŁÓWNY INSPEKTORAT OCHRONY ŚRODOWISKA
Departament Monitoringu Środowiska
Regionalny Wydział Monitoringu Środowiska w Rzeszowie

OCENA STANU AKUSTYCZNEGO ŚRODOWISKA NA TERENIE WOJEWÓDZTWA PODKARPACKIEGO W ROKU 2023

Autorzy:
Katarzyna Styś, starszy specjalista
Anna Radomska, starszy specjalista

ZATWIERDZAM

Naczelnik Regionalnego Wydziału
Monitoringu Środowiska w Rzeszowie
Departament Monitoringu Środowiska

Renata Jaroń-
Warszyńska

Elektronicznie podpisany
przez Renata Jaroń-
Warszyńska
Data: 2024.11.14 14:33:39
+01'00'

/ – podpisany cyfrowo/



Rzeszów, listopad 2024

SPIS TREŚCI:

I. WSTĘP	2
II. UREGULOWANIA PRAWNE DOTYCZĄCE DOPUSZCZALNYCH POZIOMÓW HAŁASU	2
III. PODSTAWOWE WSKAŹNIKI OCENY HAŁASU	4
IV. BADANIA HAŁASU KOMUNIKACYJNEGO W WYBRANYCH PUNKTACH WOJEWÓDZTWA PODKARPACKIEGO	4
IV.1. HAŁAS DROGOWY	5
IV.1.1. POMIARY WYKONANE W RAMACH PMŚ	5
IV.1.2. POZOSTAŁE POMIARY ZGROMADZONE W BAZIE EHAŁAS-P.....	12
IV.2. HAŁAS SZYNOWY	16
IV.2.1. POMIARY WYKONANE W RAMACH PMŚ	16
IV.2.2. POZOSTAŁE POMIARY ZGROMADZONE W BAZIE EHAŁAS-P.....	16
IV. 3 HAŁAS LOTNICZY	18
V. HAŁAS PRZEMYSŁOWY	19
VI. LOKALNA MAPA HAŁASU	28
VII. PODSUMOWANIE	30

I. WSTĘP

Ochrona przed hałasem polega na zapewnieniu jak najlepszego stanu akustycznego środowiska, w szczególności poprzez:

- utrzymanie poziomu hałasu poniżej dopuszczalnego lub co najmniej na tym poziomie,
- zmniejszenie poziomu hałasu co najmniej do dopuszczalnego, gdy nie jest on dotrzymany.

Oceny stanu akustycznego środowiska i obserwacji zmian dokonuje się w ramach Państwowego Monitoringu Środowiska (PMS) na podstawie wyników pomiarów poziomów hałasu określonych wskaźnikami krótkookresowymi (L_{AeqD} , L_{AeqN}) i długookresowymi (L_{DWN} , L_N), z uwzględnieniem pozostałych danych, w szczególności dotyczących sposobu zagospodarowania i użytkowania terenu, warunków meteorologicznych, natężenia ruchu oraz danych demograficznych.

Celem funkcjonowania podsystemu monitoringu hałasu jest gromadzenie, przetwarzanie i rozpowszechnianie informacji o stanie akustycznym środowiska. W ramach podsystemu monitoringu hałasu Centralne Laboratorium Badawcze (CLB) GIOŚ wykonuje pomiary hałasu komunikacyjnego (drogowego, kolejowego i lotniczego). W ramach PMS gromadzone są także, w przeznaczony do tego bazy danych EHAŁAS-P, wyniki pomiarów hałasu komunikacyjnego i przemysłowego przekazywane do GIOŚ przez organy administracji publicznej lub podmioty korzystające ze środowiska, zobowiązane z mocy przepisów prawa do ich prowadzenia. Dane z pomiarów hałasu wykorzystywane są m. in. przy tworzeniu wojewódzkich ocen stanu akustycznego środowiska.

II. UREGULOWANIA PRAWNE DOTYCZĄCE DOPUSZCZALNYCH POZIOMÓW HAŁASU

Ochrona środowiska przed hałasem jest regulowana ustawą z dnia 27 kwietnia 2001 r. Prawo ochrony środowiska (Dz. U z 2024 r. poz. 794 z późn. zm.). Obowiązującym aktem prawnym normalizującym dopuszczalne poziomy hałasu w środowisku, jest rozporządzenie Ministra Środowiska z dnia 14 czerwca 2007 r. w sprawie dopuszczalnych poziomów hałasu w środowisku (Dz.U. z 2014 r., poz. 112). Poziomy dopuszczalne powinny być przestrzegane w odniesieniu do terenów objętych ochroną. Zależne są one od funkcji urbanistycznej jaką spełnia dany teren.

W tabeli 1 i 2 przedstawiono zróżnicowane dopuszczalne poziomy hałasu określone wskaźnikami hałasu L_{AeqD} , L_{AeqN} , L_{DWN} i L_N , dla danych rodzajów terenów, w zależności od ich przeznaczenia zgodnie z rozporządzeniem.

Tabela 1. Dopuszczalne poziomy hałasu w środowisku powodowanego przez poszczególne grupy źródeł hałasu, z wyłączeniem hałasu powodowanego przez starty, lądowania i przeloty statków powietrznych oraz linie elektroenergetyczne wyrażone wskaźnikami L_{AeqD} i L_{AeqN}

Lp.	Rodzaj terenu	Dopuszczalny poziom hałasu w dB			
		Drogi lub linie kolejowe ¹		Pozostałe obiekty i działalność będąca źródłem hałasu	
		L_{AeqD} przedział czasu odniesienia równy 16 godzinom	L_{AeqN} przedział czasu odniesienia równy 8 godzinom	L_{AeqD} przedział czasu odniesienia równy 8 najmniej korzystnym godzinom dnia kolejno po sobie następującym	L_{AeqN} przedział czasu odniesienia równy 1 najmniej korzystnej godzinie nocy
1	a. Strefa ochronna "A" uzdrowiska b. Tereny szpitali poza miastem	50	45	45	40
2	a. Tereny zabudowy mieszkaniowej jednorodzinnej b. Tereny zabudowy związanej ze stałym lub czasowym pobytem dzieci i młodzieży ² c. Tereny domów opieki społecznej d. Tereny szpitali w miastach	61	56	50	40

Lp.	Rodzaj terenu	Dopuszczalny poziom hałasu w dB			
		Drogi lub linie kolejowe ¹		Pozostałe objekty i działalność będąca źródłem hałasu	
		L _{AeqD} przedział czasu odniesienia równy 16 godzinom	L _{AeqN} przedział czasu odniesienia równy 8 godzinom	L _{AeqD} przedział czasu odniesienia równy 8 najmniej korzystnym godzinom dnia kolejno po sobie następującym	L _{AeqN} przedział czasu odniesienia równy 1 najmniej korzystnej godzinie nocy
3	a. Tereny zabudowy mieszkaniowej wielorodzinnej i zamieszkania zbiorowego b. Tereny zabudowy zagrodowej c. Tereny rekreacyjno-wypoczynkowe ² d. Tereny mieszkaniowo-usługowe	65	56	55	45
4	Tereny w strefie śródmiejskiej miast powyżej 100 tys. mieszkańców ³	68	60	55	45

Objaśnienia:

¹ Wartości określone dla dróg i linii kolejowych stosuje się także dla torowisk tramwajowych poza pasem drogowym i kolei linowych.

² W przypadku niewykorzystania tych terenów, zgodnie z ich funkcją w porze nocy, nie obowiązuje na nich dopuszczalny poziom hałasu w porze nocy.

³ Strefa śródmiejska miast powyżej 100 tys. mieszkańców to teren zwartej zabudowy mieszkaniowej z koncentracją obiektów administracyjnych, handlowych i usługowych. W przypadku miast, w których występują dzielnice o liczbie mieszkańców powyżej 100 tys., można wyznaczyć w tych dzielnicach strefę śródmiejską jeżeli charakteryzuje się ona zwartą zabudową mieszkaniową z koncentracją obiektów administracyjnych, handlowych i usługowych.

Tabela 2. Dopuszczalne poziomy hałasu w środowisku powodowanego przez poszczególne grupy źródeł hałasu, z wyłączeniem hałasu powodowanego przez starty, lądowania i przeloty statków powietrznych oraz linie elektroenergetyczne wyrażone wskaźnikami L_{DWN} i L_N

Lp	Rodzaj terenu	Dopuszczalny długookresowy średni poziom dźwięku A w dB			
		Drogi lub linie kolejowe ¹		Pozostałe objekty i działalność będąca źródłem hałasu	
		L _{DWN} przedział czasu odniesienia równy wszystkim dobom w roku	L _N przedział czasu odniesienia równy wszystkim porom nocy	L _{DWN} przedział czasu odniesienia równy wszystkim dobom w roku	L _N przedział czasu odniesienia równy wszystkim porom nocy
1	a. Strefa ochronna "A" uzdrowiska b. Tereny szpitali poza miastem	50	45	45	40
2	a. Tereny zabudowy mieszkaniowej jednorodzinnej b. Tereny zabudowy związanej ze stałym lub czasowym pobytem dzieci i młodzieży ² c. Tereny domów opieki społecznej d. Tereny szpitali w miastach	64	59	50	40
3	a. Tereny zabudowy mieszkaniowej wielorodzinnej i zamieszkania zbiorowego b. Tereny zabudowy zagrodowej c. Tereny rekreacyjno-wypoczynkowe d. Tereny mieszkaniowo-usługowe	68	59	55	45
4	Tereny w strefie śródmiejskiej miast powyżej 100 tys. mieszkańców ²	70	65	55	45

Objaśnienia:

¹ Wartości określone dla dróg i linii kolejowych stosuje się także dla torowisk tramwajowych poza pasem drogowym i kolei linowych.

² Strefa śródmiejska miast powyżej 100 tys. mieszkańców to teren zwartej zabudowy mieszkaniowej z koncentracją obiektów administracyjnych, handlowych i usługowych. W przypadku miast, w których występują dzielnice o liczbie mieszkańców powyżej 100 tys., można wyznaczyć w tych dzielnicach strefę śródmiejską jeżeli charakteryzuje się ona zwartą zabudową mieszkaniową z koncentracją obiektów administracyjnych, handlowych i usługowych.

III. PODSTAWOWE WSKAŹNIKI OCENY HAŁASU

Oceny stanu akustycznego środowiska dokonuje się na podstawie wskaźników krótkookresowych i długookresowych.

Do ustalania i kontroli warunków korzystania ze środowiska w odniesieniu do jednej doby stosuje się wskaźniki krótkookresowe:

- L_{AeqD} – równoważny poziom dźwięku A dla pory dnia (rozumianej jako przedział czasu od godz. 6⁰⁰ do godz. 22⁰⁰),
- L_{AeqN} – równoważny poziom dźwięku A dla pory nocy (rozumianej jako przedział czasu od godz. 22⁰⁰ do godz. 6⁰⁰).

Do sporządzania map akustycznych oraz programów ochrony środowiska przed hałasem, stosuje się wskaźniki długookresowe:

- L_{DWN} – długookresowy średni poziom dźwięku A wyrażony w decybelach (dB), wyznaczony zgodnie z ISO 1996-2:1987 w ciągu wszystkich dób w roku (rozumianym jako dany rok kalendarzowy w odniesieniu do emisji dźwięku i średni rok w odniesieniu do warunków meteorologicznych), z uwzględnieniem pory dnia (rozumianej jako przedział czasu od godz. 6.⁰⁰ do godz. 18.⁰⁰), pory wieczoru (rozumianej jako przedział czasu od godz. 18.⁰⁰ do godz. 22.00) oraz pory nocy (rozumianej jako przedział czasu od godz. 22.⁰⁰ do godz. 6.00). Wskaźnik ten służy do określenia ogólnej dokuczliwości hałasu,
- L_N – długookresowy średni poziom dźwięku A, wyrażony w decybelach (dB), wyznaczony zgodnie z ISO 1996-2:1987 w ciągu wszystkich pór nocy (rozumianych jako przedział czasu od godz. 22⁰⁰ do godz. 6⁰⁰) w roku (rozumianym jako dany rok kalendarzowy w odniesieniu do emisji dźwięku i średni rok w odniesieniu do warunków meteorologicznych). Wskaźnik ten służy do określenia zaburzenia snu.

IV. BADANIA HAŁASU KOMUNIKACYJNEGO W WYBRANYCH PUNKTACH WOJEWÓDZTWA PODKARPACKIEGO

Ocenę klimatu akustycznego województwa podkarpackiego za rok 2023, wykonano na podstawie danych zawartych w systemie informatycznym Inspekcji Ochrony Środowiska – bazie danych EHAŁAS-P. W opracowaniu przedstawione zostały wyniki pomiarów hałasu przeprowadzonych w 2023 r., na wybranych obszarach województwa podkarpackiego:

- hałasu drogowego wykonanych w ramach PMŚ przez CLB Oddział w Rzeszowie;
- hałasu drogowego wykonanych w ramach analiz porealizacyjnych;
- hałasu kolejowego wykonanych w ramach analiz porealizacyjnych;
- hałasu przemysłowego wykonywanych w ramach działalności kontrolnej Wojewódzkiego Inspektoratu Ochrony Środowiska w Rzeszowie (WIOŚ);
- hałasu przemysłowego wykonywanych przez podmioty do tego zobowiązane w trybie art. 147 ustawy Poś;

oraz inne wyniki pomiarów hałasu komunikacyjnego lub przemysłowego pozyskane od Regionalnej Dyrekcji Ochrony Środowiska w Rzeszowie (RDOŚ), Urzędu Marszałkowskiego Województwa Podkarpackiego oraz starostw.

IV.1. HAŁAS DROGOWY

IV.1.1. POMIARY WYKONANE W RAMACH PMŚ

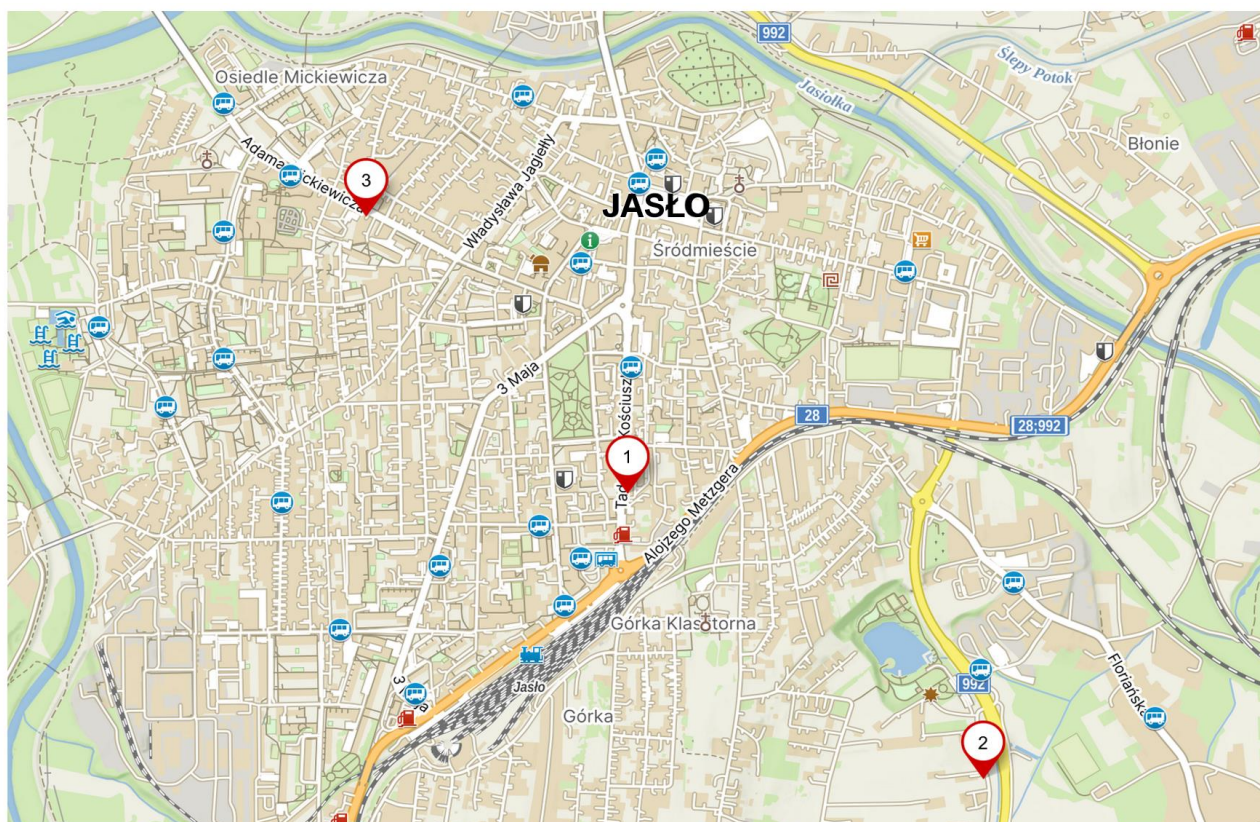
Pomiary krótkookresowe

Zakres pomiarów hałasu drogowego krótkookresowego obejmował 8 punktów pomiarów równoważnego poziomu dźwięku wyrażonego wskaźnikami L_{AeqD} i L_{AeqN} . Badaniami objęto:

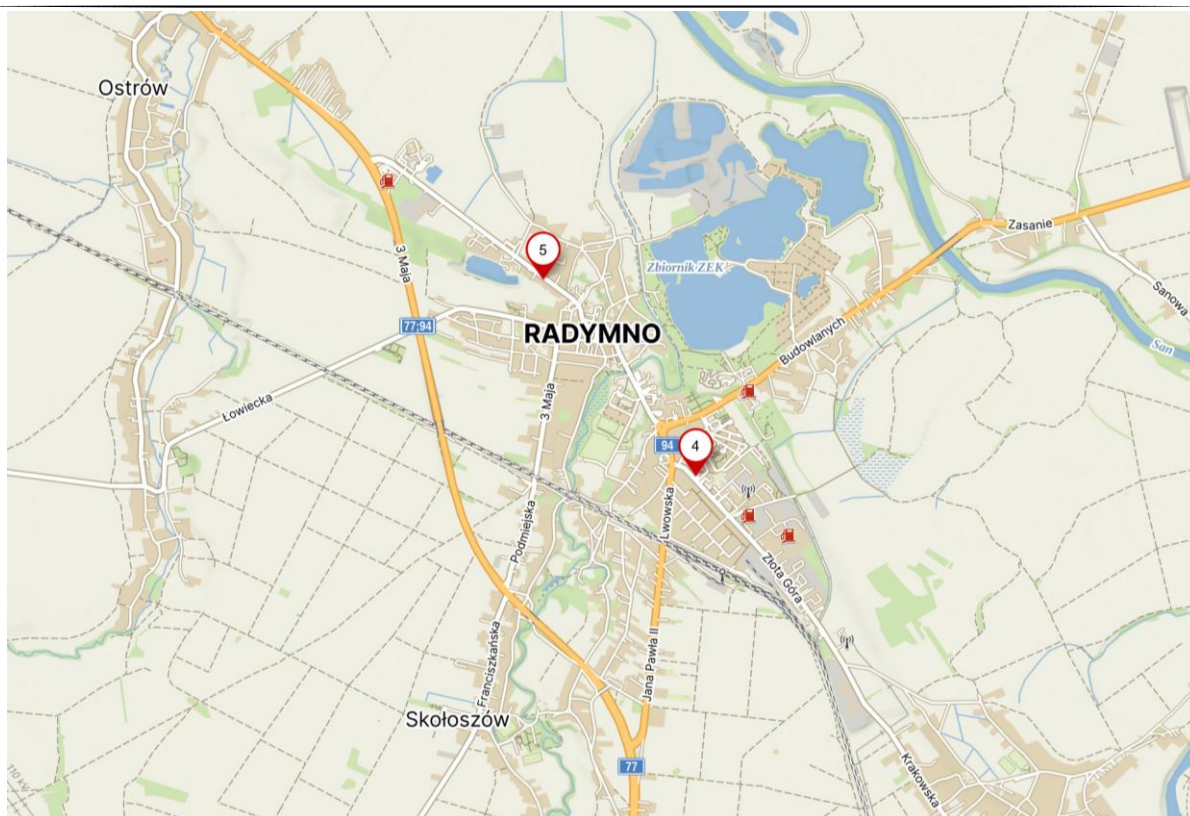
- miasto Jasło (powiat jasielski), ulice: Kościuszki, Kwiatowa i Mickiewiczza – łącznie 3 punkty pomiarowe,
- miasto Radymno (powiat jarosławski), ulice: Złota Góra i Słowackiego - łącznie 2 punkty pomiarowe,
- miasto Pilzno (powiat dębicki), ulice: Legionów i 3 Maja - łącznie 2 punkty pomiarowe,
- odcinek drogi wojewódzkiej nr 878 - miejscowość Zarzecze (gm. Nisko, pow. niżański), ul. Lubelska - 1 punkt pomiarowy.

Lokalizacja rejonów badawczych dobrana została tak, by spełniała warunki techniczne i metodyczne. Badania hałasu wykonano w oparciu o obowiązujące w tym zakresie metody referencyjne. Szczegółowe wymagania dotyczące prowadzenia pomiarów hałasu zawiera rozporządzenie Ministra Środowiska z dnia 16 czerwca 2011 r. w sprawie wymagań w zakresie prowadzenia pomiarów poziomów substancji lub energii w środowisku przez zarządzającego drogą, linią kolejową, linią tramwajową, lotniskiem lub portem (Dz.U. 2011 nr 140 poz. 824 z późn. zm.). Stanowiska pomiarowe usytuowano na terenach podlegających ochronie akustycznej, najczęściej na ich granicy lub w odległościach odpowiadających położeniu linii zabudowy chronionej. Badania wykonano w porze dnia i nocy.

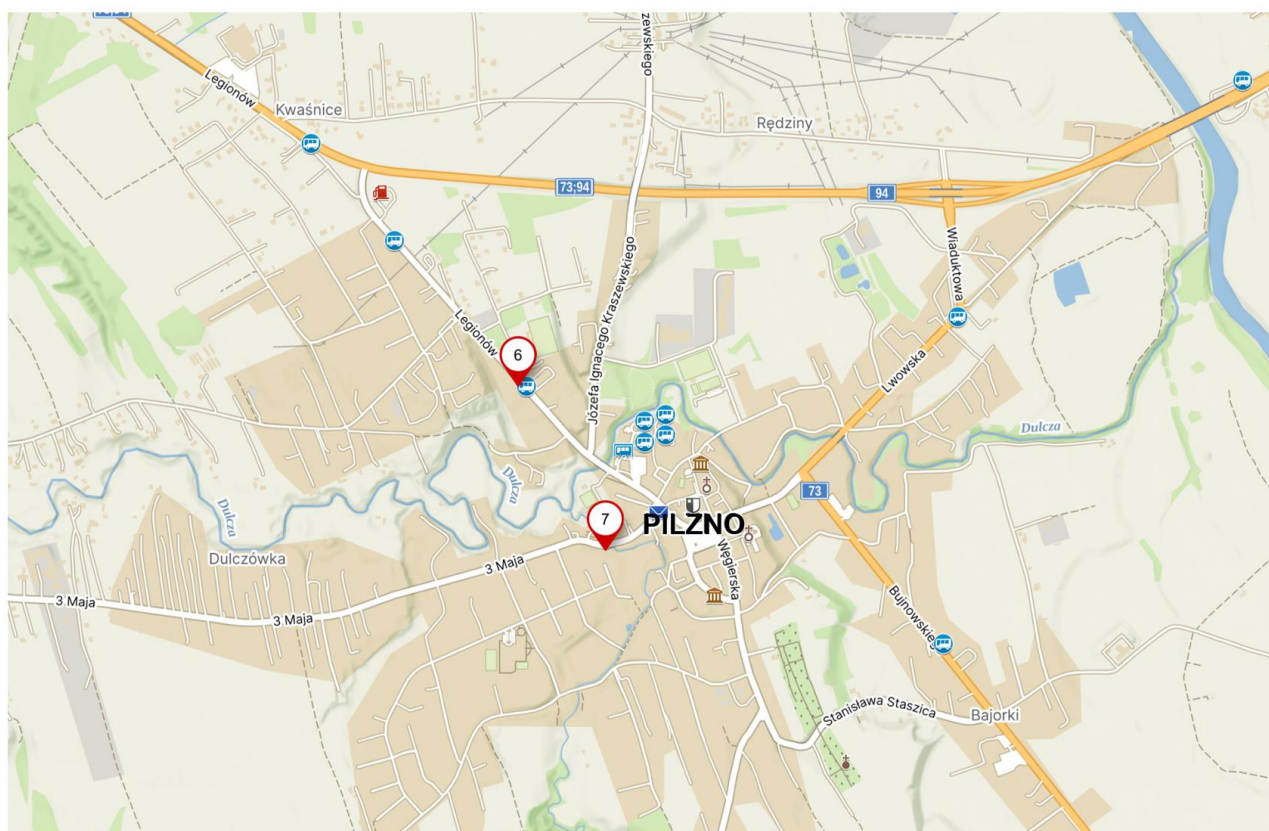
Lokalizacje punktów pomiarowych hałasu drogowego wykonanych w 2023 r. na terenie województwa podkarpackiego przedstawiono na mapach 1-4.



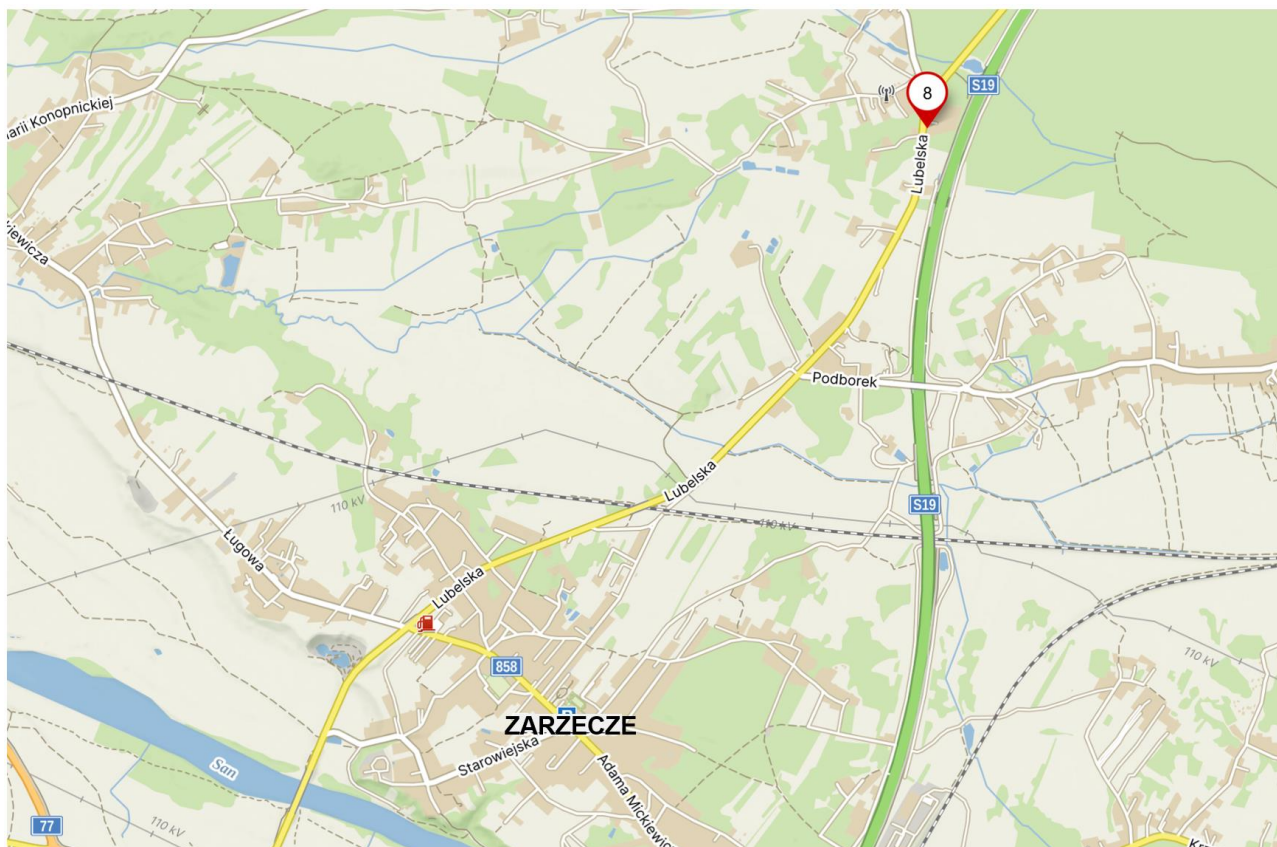
Mapa 1. Lokalizacja punktów krótkookresowych pomiarów hałasu drogowego na obszarze miasta Jasła w 2023 r. (źródło: GIOŚ/PMŚ)



Mapa 2. Lokalizacja punktów krótkookresowych pomiarów hałasu drogowego na obszarze miasta Radymna w 2023 r. (źródło: GIOŚ/PMŚ)



Mapa 3. Lokalizacja punktów krótkookresowych pomiarów hałasu drogowego na obszarze miasta Pilzno w 2023 r. (źródło: GIOŚ/PMŚ)



Mapa 4. Lokalizacja punktu krótkookresowego pomiaru hałasu drogowego na obszarze miejscowości Zarzecze (gm. Nisko, pow. niżański), odcinek DW nr 878 - w 2023 r. (źródło: GIOŚ/PMŚ)

Wyniki pomiarów hałasu w środowisku przedstawiono w tabeli 3 oraz na wykresach 1-2.

Analiza uzyskanych wyników pomiarów hałasu wykazała, że w 11 przypadkach, stwierdzono przekroczenia krótkookresowych dopuszczalnych wartości poziomu hałasu w środowisku, określonych wymogami rozporządzenia Ministra Środowiska z dnia 14 czerwca 2007 r. w sprawie dopuszczalnych poziomów hałasu w środowisku, to jest:

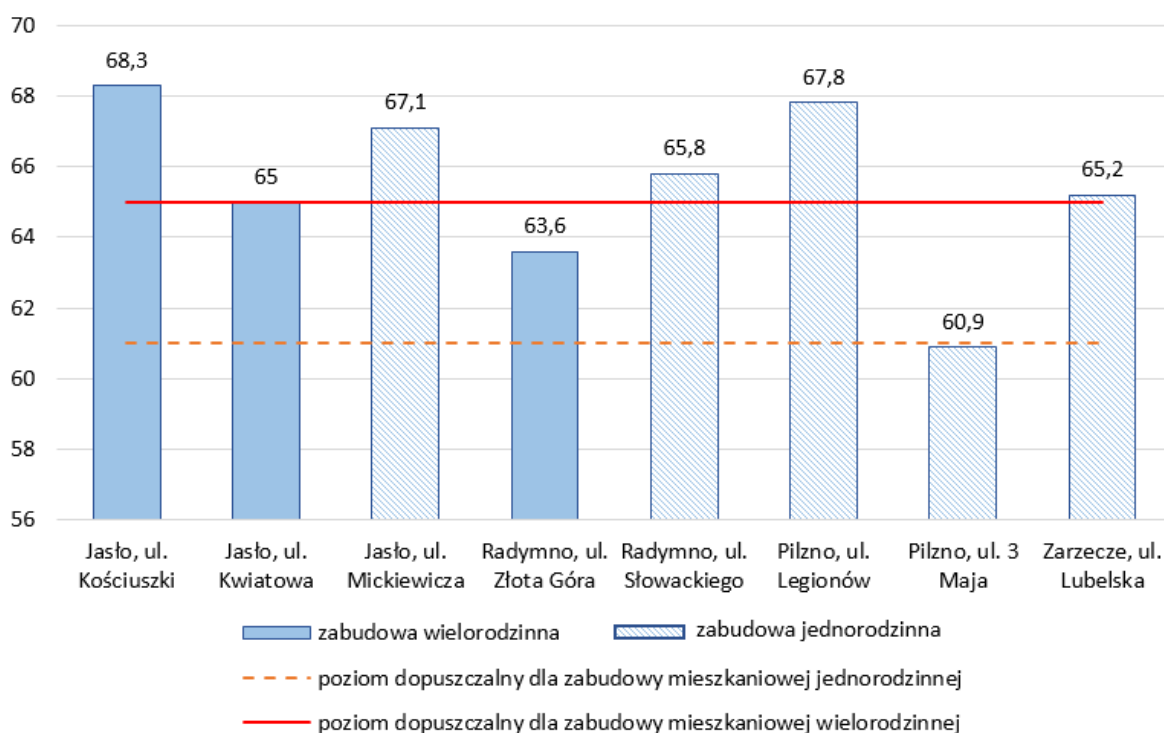
- 65 dB w porze dnia i 56 dB w porze nocy dla zabudowy mieszkaniowo-usługowej i wielorodzinnej: punkt 1 w Jaśle przy ul. Kościuszki,
- 61 dB w porze dnia i 56 dB w porze nocy dla terenów zabudowy mieszkaniowej jednorodzinnej:
 - punkt 3 w Jaśle przy ul. Mickiewicza,
 - punkt 5 w Radymnie przy ul. Słowackiego,
 - punkt 6 w Piłźnie przy ul. Legionów,
 - punkt 8 w Zarzeczu przy ul. Lubelskiej.

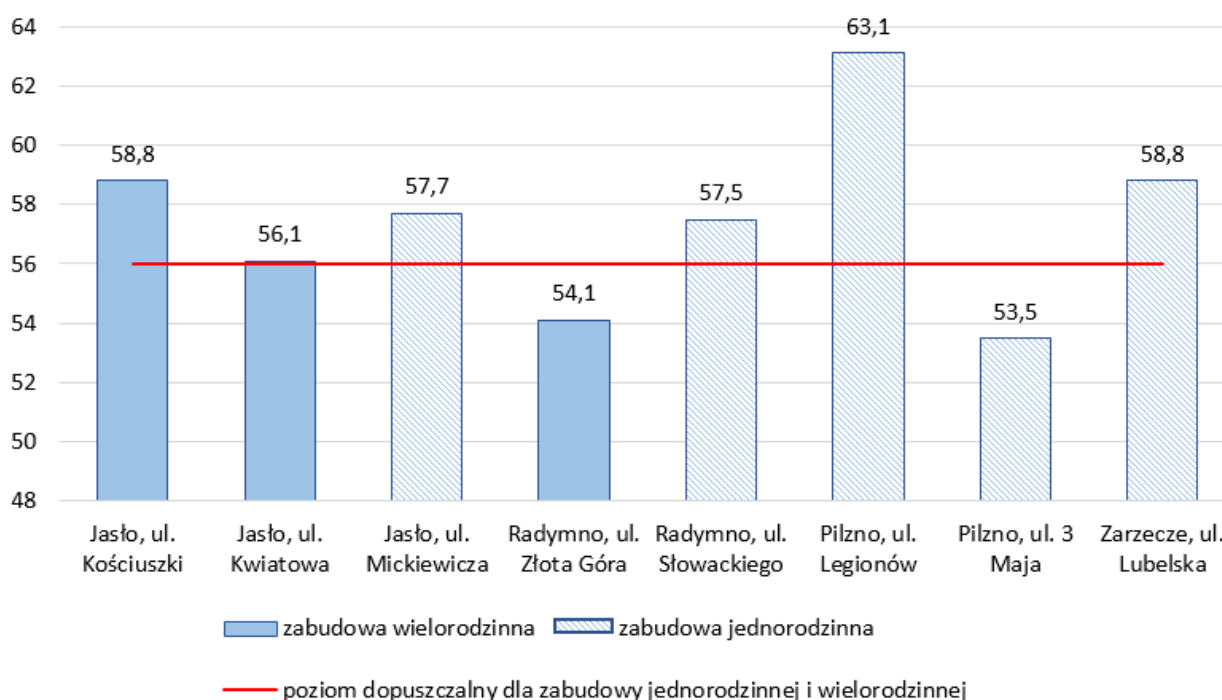
W punktach: 4 w Radymnie przy ul. Złota Góra oraz 7 w Piłźnie przy ul. 3 Maja, nie odnotowano przekroczenia standardów akustycznych w stosunku do funkcji spełnianej przez teren. W punkcie 2 w Jaśle przy ul. Kwiatowej nie odnotowano przekroczeń w porze dnia, w porze nocy poziom hałasu kształtował się na granicy wartości dopuszczalnych (przekroczenie wartości o 0,1 dB).

Tabela 3. Wyniki pomiaru hałasu drogowego w wybranych punktach pomiarowych na terenie województwa podkarpackiego w 2023 r. (źródło: GIOŚ/PMŚ)

Numer pkt. pomiarowego	Lokalizacja punktów pomiarowych	Współrzędne geograficzne	L _{Aeq} [dB]		Natężenie ruchu ogółem [poj/h]		Natężenie ruchu poj. ciężarowych [poj/h]	
			Pora dnia	Pora nocy	Pora dnia	Pora nocy	Pora dnia	Pora nocy
1	Jasło, ul. Kościuszki	21,473361; 49,740983	68,3	58,8	259	27	27	3
2	Jasło ul. Kwiatowa	21,484444; 49,735000	65,0	56,1	27	110	4	24
3	Jasło, ul. Mickiewicza	21,465228; 49,746911	67,1	57,7	369	63	41	4
4	Radymno ul. Złota Góra	22,826339; 49,944450	63,6	54,1	321	36	37	2
5	Radymno, ul. Słowackiego	22,814511; 49,954408	65,8	57,5	385	48	34	3
6	Pilzno ul. Legionów	21,284333; 49,981806	67,8	63,1	550	137	44	8
7	Pilzno ul. 3 Maja	21,287667; 49,978000	60,9	53,5	227	34	17	2
8	Zarzecze ul. Lubelska	22,229000; 50,548306	65,2	58,8	193	32	18	4

Poziomy hałasu określone **czerwoną czcionką** wskazują na przekroczenie poziomu dopuszczalnego

**Wykres 1.** Zestawienie wyników badań hałasu drogowego na terenie województwa podkarpackiego w 2023 r. w porze dnia (źródło: GIOŚ/PMŚ)



Wykres 2. Zestawienie wyników badań hałasu drogowego na terenie województwa podkarpackiego w 2023 r. w porze nocy (źródło: GIOŚ/PMŚ)

Pomiary długookresowe

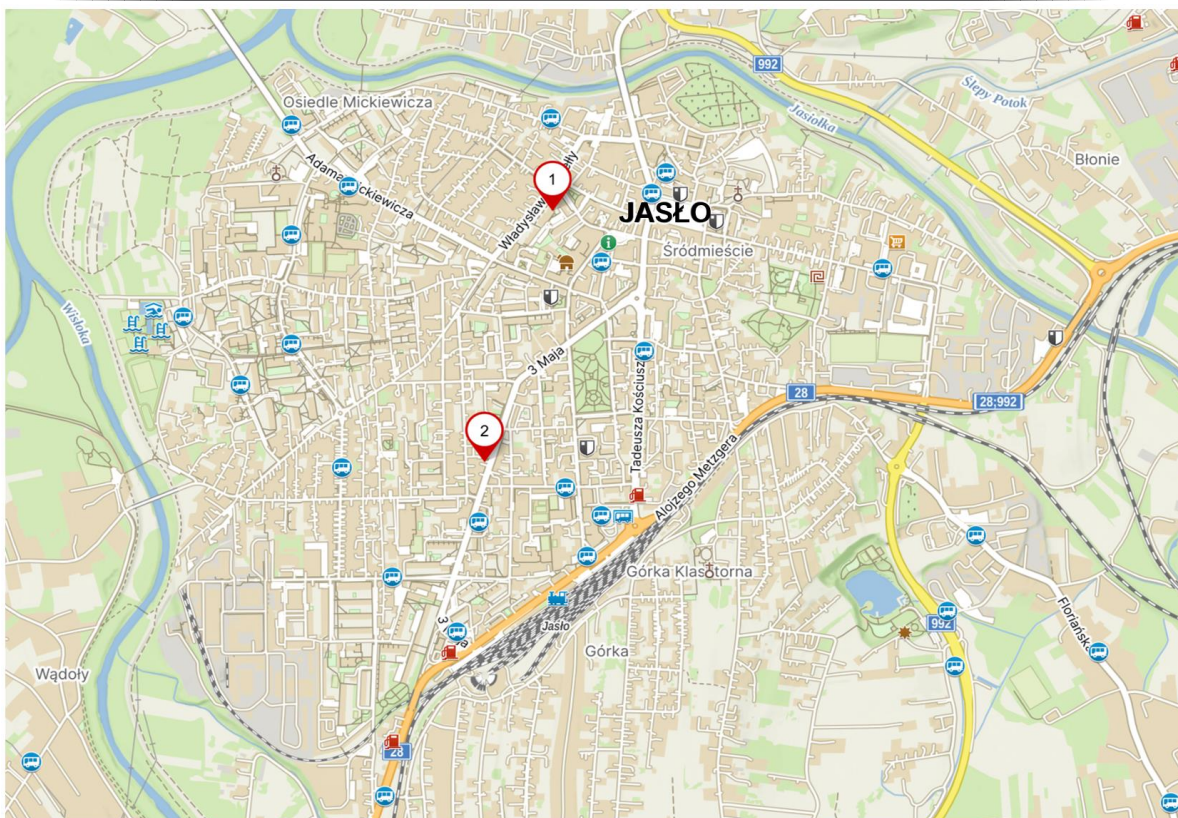
Zakres pomiarów hałasu drogowego obejmował 3 punkty pomiarów długookresowego średniego poziomu dźwięku A wyrażonego wskaźnikami L_{DWN} i L_N . Łącznie badaniami monitoringowymi hałasu długookresowego objęto:

- miasto Jasło (powiat jasielski), ulice: Jagiełły i 3 Maja – łącznie 2 punkty pomiarowe,
- miasto Radymno (powiat jarosławski), ul. Budowlanych – 1 punkt pomiarowy.

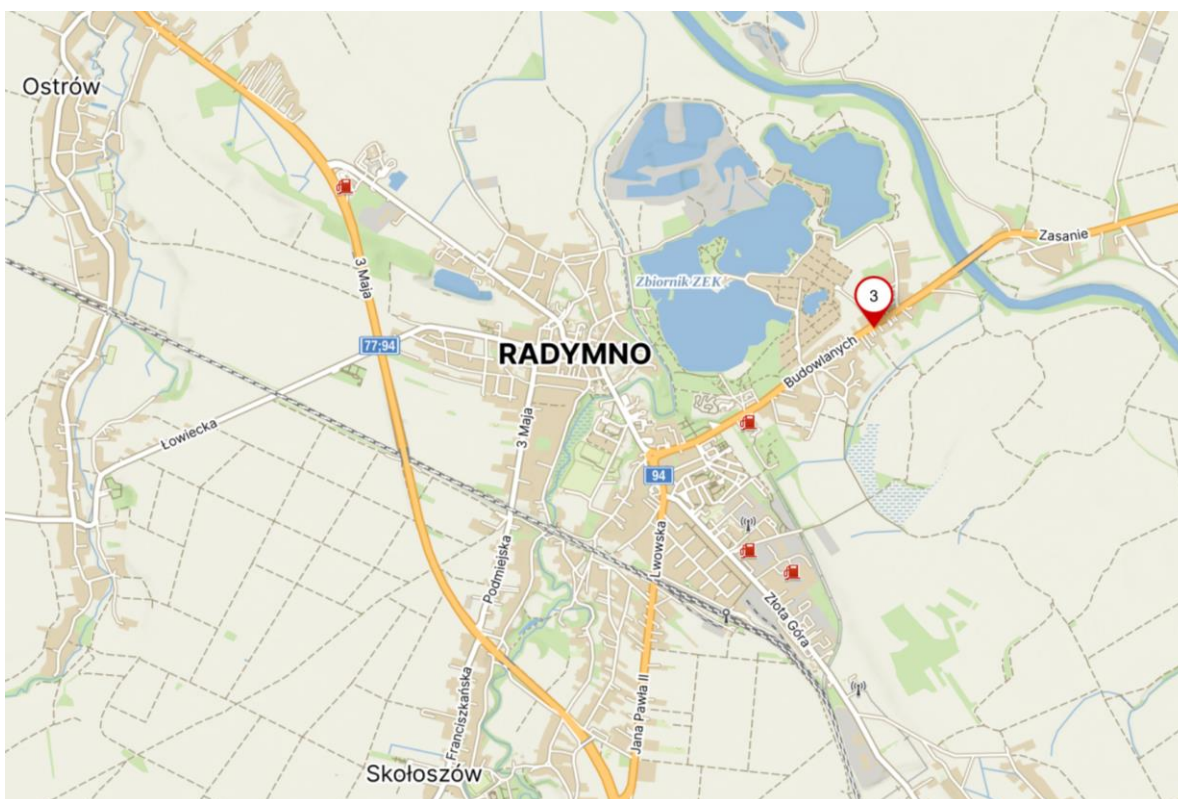
Badania akustyczne prowadzono w porze dnia i nocy zarówno w dni powszednie, jak i weekendy, w porze wiosennej, letniej oraz jesienno-zimowej. Odzwierciedlają one długookresową (roczną) ekspozycję na hałas.

Lokalizacje punktów pomiarowych hałasu drogowego wykonanych w 2023 roku na terenie województwa podkarpackiego przedstawiono na mapach 5 i 6.

Wyniki pomiarów hałasu drogowego w środowisku przedstawiono w tabelach 4 i 5.



Mapa 5. Lokalizacja punktów długookresowych pomiarów hałasu drogowego na obszarze miasta Jasła w 2023 r. (źródło: GIOŚ/PMŚ)



Mapa 6. Lokalizacja punktu długookresowego pomiaru hałasu drogowego na obszarze miasta Radymna w 2023 r. (źródło: GIOŚ/PMŚ)

Tabela 4. Wyniki pomiarów krótkookresowego poziomu hałasu (L_{AeqD} / L_{AeqN}) w punktach oceny długookresowego poziomu hałasu na terenie województwa podkarpackiego w 2023 r. (źródło: GIOS/PMS)

Numer pkt. pomiarowego	Lokalizacja punktów pomiarowych	Równoważny poziom hałasu L_{AeqD} / L_{AeqN} [dB]		Natężenie ruchu ogółem [poj/h]		Natężenie pojazdów ciężarowych [poj/h]	
		dzień powszedni	weekend	dzień powszedni	weekend	dzień powszedni	weekend
Pora dnia L_{AeqD}							
1	Jasło ul. Jagiełły	63,7	64,8	289	300	18	25
		64,6	-	290	-	23	-
		68,7	64,6	305	176	26	5
		64,4	67,5	104	92	7	6
		64,3	-	96	-	7	-
2	Jasło ul. 3 Maja	66,7	67,3	383	440	52	58
		66,6	-	374	-	50	-
		65,9	68,5	283	213	25	9
		68,5	67,2	323	371	41	48
		69,3	-	347	-	43	-
3	Radymno ul. Budowlanych	69,5	68,5	420	337	60	35
		70,0	-	410	-	58	-
		69,5	69,0	442	400	60	40
		70,2	69,7	452	557	65	48
		69,9	-	457	-	66	-
Pora nocy L_{AeqN}							
1	Jasło ul. Jagiełły	54,7	56,5	41	35	2	2
		56,2	-	32	-	1	-
		55,6	60,5	26	28	1	1
		53,5	52,6	7	17	1	2
		58,0	-	9	-	1	-
2	Jasło ul. 3 Maja	60,6	62,0	77	91	7	5
		60,1	-	95	-	9	-
		60,3	61,1	53	70	3	1
		62,5	63,7	32	53	3	3
		60,2	-	35	-	3	-
3	Radymno ul. Budowlanych	63,7	63,2	14	69	7	4
		63,3	-	69	-	7	-
		63,3	63,0	70	71	8	6
		63,0	63,1	64	66	9	6
		63,2	-	58	-	8	-

*Poziomy hałasu określone **czerveną czcionką** wskazują na przekroczenie poziomu dopuszczalnego

Biorąc pod uwagę wyniki pomiarów krótkookresowego poziomu hałasu (L_{AeqD} i L_{AeqN}) w punktach oceny długookresowego poziomu hałasu należy wskazać, że w porze dnia odnotowano 18 przekroczeń standardów akustycznych w stosunku do funkcji spełnianej przez teren, a w porze nocy 19 przekroczeń.

Na podstawie wyników pomiarów równoważnych poziomów hałasu drogowego mierzonych w określonych porach roku, wyznaczono wartości długookresowych średnich poziomów dźwięku: poziomu dziennie-wieczornonocnego (L_{DWN}) oraz nocnego (L_N) w tych trzech punktach pomiarowych.

Zgodnie z wymogami cytowanego rozporządzenia Ministra Środowiska, dopuszczalne długookresowe wartości poziomu hałasu pochodzącego od dróg wynoszą:

- w rejonie zabudowy mieszkaniowo-usługowej, wielorodzinnej lub zagrodowej: L_{DWN} 68 dB; L_N 59 dB,
- w rejonie zabudowy jednorodzinnej: L_{DWN} 64 dB; L_N 59 dB.

Tabela 5. Wyniki długookresowych pomiarów hałasu drogowego - wskaźniki długookresowe L_{DWN} i L_N na terenie województwa podkarpackiego w 2023 r. (źródło: GIOŚ/PMŚ)

Numer pkt. pomiarowego	Lokalizacja punktów pomiarowych	Współrzędne geograficzne	L_{DWN} [dB]	L_N [dB]
1	Jasło ul. Jagiełły	21,470186; 49,747194	67,0	56,6
2	Jasło ul. 3 Maja	21,467881; 49,741094	70,0	61,4
3	Radymno ul. Budowlanych	22,839297; 49,952900	71,9	63,2

*Poziomy hałasu określone **czerveną czcionką** wskazują na przekroczenie poziomu dopuszczalnego

Analiza uzyskanych wyników pomiarów hałasu wykazała, że w odniesieniu do wskaźników długookresowych w 2 punktach pomiarowych stwierdzono przekroczenie dopuszczalnych standardów akustycznych w stosunku do funkcji spełnianej przez teren. Dla punktu pomiarowego zlokalizowanego w Jaśle przy ul. 3 Maja o 2,0 dB dla poziomu dobowego (dzienno-wieczornonocnego) i o 2,4 dB dla poziomu nocy. Dla punktu pomiarowego zlokalizowanego w Radymnie przy ul. Budowlanych o 7,9 dB dla poziomu dobowego i o 4,2 dB dla poziomu nocy. W punkcie zlokalizowanym w Jaśle przy ul. Jagiełły nie stwierdzono przekroczeń.

IV.1.2. POZOSTAŁE POMIARY ZGROMADZONE W BAZIE EHAŁAS-P

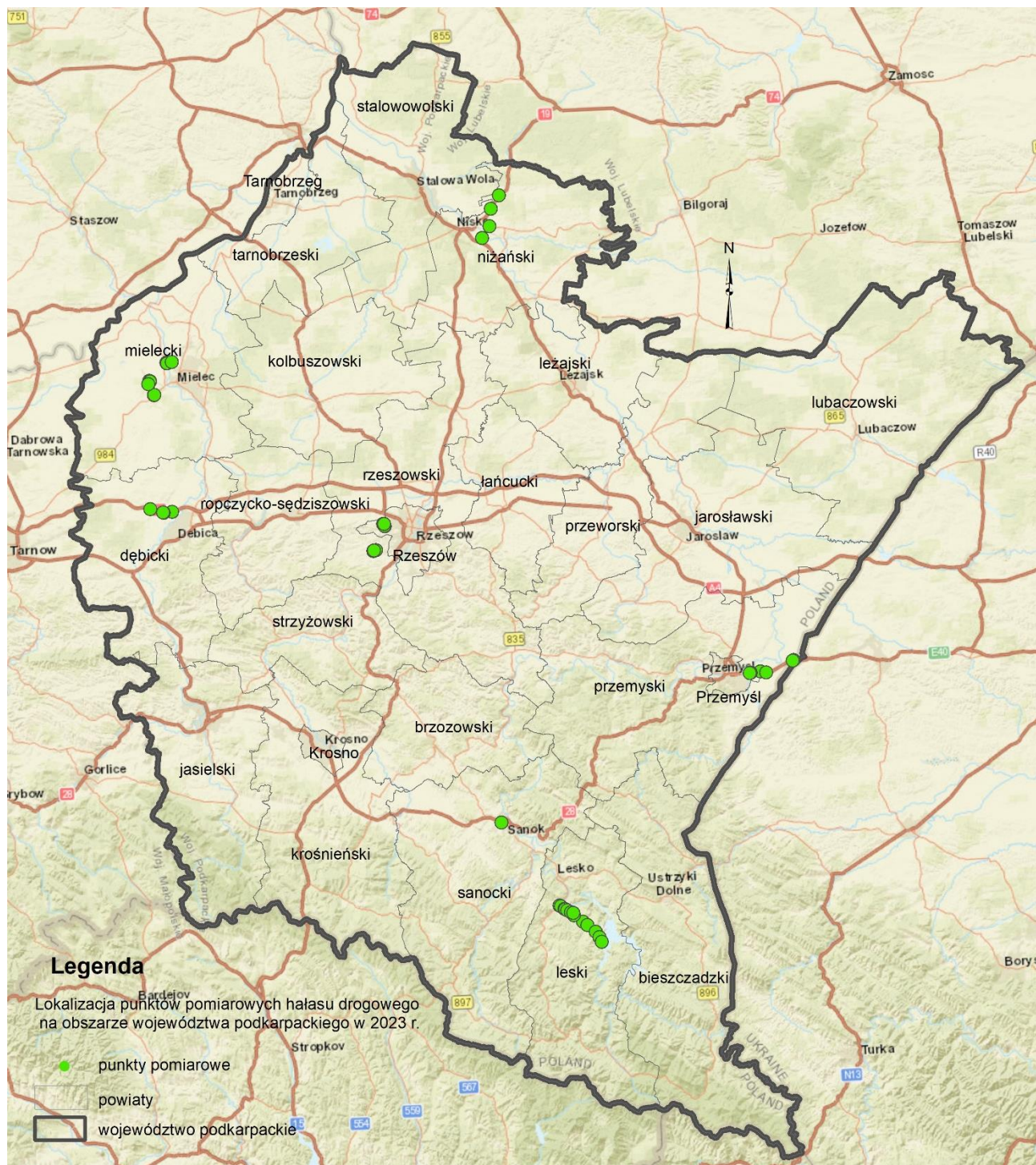
W bazie EHAŁAS-P zarejestrowano ponadto wyniki pomiarów hałasu drogowego wykonane w ramach analiz porealizacyjnych. Wyniki te uzyskano od RDOŚ w Rzeszowie oraz Starostwa Powiatowego w Rzeszowie. Dotyczą one niżej wymienionych odcinków dróg:

- budowy łącznika drogi ekspresowej S 19 - drogi powiatowej na odcinku od węzła Rzeszów Południe do drogi krajowej Nr 19 (Niechobrz) - Etap I,
- przebudowy/rozbudowy DW 894 na odcinku Hoczew – Polańczyk,
- budowy drogi S 19 na odcinku od węzła „Zdziary” (bez węzła) do węzła „Rudnik nad Sanem” (bez węzła),
- przebudowy/rozbudowy DK 28 na odcinku Przemyśl – Medyka,
- budowy DW 886 na odcinku od ronda Beksińskiego w Sanoku do skrzyżowania z obwodnicą Sanoka w ciągu DK 28,
- budowy nowego odcinka DW 984 Lisia Góra - Radomyśl Wielki - Mielec od miejscowości Piątkowiec do miejscowości Rzędzianowice.

Do bazy EHAŁAS-P wprowadzono także wyniki pomiarów hałasu drogowego uzyskane od Urzędu Marszałkowskiego Województwa Podkarpackiego. Dotyczą one następujących odcinków dróg:

- DK 28 w Przemyślu - ul. Lwowska,
- DK S 19 - Węzeł Świlcza - Węzeł Rzeszów Południe,
- Autostrady A4 - Węzeł Dębica Zachód.

Lokalizację punktów pomiarowych hałasu drogowego na obszarze województwa podkarpackiego przedstawiono na mapie 7. Natomiast wyniki pomiarów hałasu drogowego w wybranych punktach pomiarowych na terenie województwa podkarpackiego w tabeli 6.



Mapa 7. Lokalizacja punktów pomiarowych hałasu drogowego na obszarze województwa podkarpackiego w 2023 r. (źródło: GIOŚ/PMS)

Tabela 6. Wyniki pomiaru hałasu drogowego w wybranych punktach pomiarowych na terenie województwa podkarpackiego w 2023 r. (źródło: GIOŚ/PMS)

Numer pkt. pomiarowego	Lokalizacja punktów pomiarowych	Współrzędne geograficzne	L _{Aeq} [dB]		Natężenie ruchu ogółem [poj/h]		Natężenie ruchu poj. ciężarowych [poj/h]	
			Pora dnia	Pora nocy	Pora dnia	Pora nocy	Pora dnia	Pora nocy
1	Droga ekspresowa S19- odcinek "Zdziary- Rudnik nad Sanem" PDH01 Zdziary	22,252008; 50,569708	57,4	51,7	742	233	160	85
2	Droga ekspresowa S19- odcinek "Zdziary- Rudnik nad Sanem" PDH03 Nowa Wieś	22,205303; 50,502594	56,1	52,6	742	233	160	85
3	Droga ekspresowa S19- odcinek "Zdziary- Rudnik nad Sanem" PDH02 - Zarzecze	22,225119; 50,520794	48,2	45,1	742	233	160	85
4	Droga ekspresowa S19- odcinek "Zdziary- Rudnik nad Sanem" PDH04 Zarzecze	22,230303; 50,548828	57,1	53,5	742	233	160	85
5	DK nr 28 odcinek Przemysł- Medyka PDH01 Przemysł ul. Lwowska	22,851531; 49,784689	58,5	54,6	453	137	54	36
6	DK nr 28 odcinek Przemysł- Medyka PDH02 Hurko	22,851531; 49,784689	60,2	57,0	453	137	54	36
7	DK nr 28 odcinek Przemysł- Medyka PDH03 Hurko	22,864939; 49,782822	59,3	55,9	453	137	54	36
8	DK nr 28 odcinek Przemysł- Medyka PDH04 Medyka	22,864939; 49,782822	51,3	49,8	453	137	54	36
9	DK nr 28 odcinek Przemysł- Medyka PDH05 Medyka	22,865325; 49,782883	57,4	54,2	453	137	54	36
10	DK S19 - Węzeł Świlcza - Węzeł Rzeszów Południe PPH01 Rzeszów ul. Stadionowa	21,927069; 50,049172	55,5	47,4	926	123	199	45
11	DK S19 - Węzeł Świlcza - Węzeł Rzeszów Południe PPH04 Rzeszów ul. Świdrówka 77	21,930522; 50,045561	57,8	50,3	926	123	199	45
12	DK S19 - Węzeł Świlcza - Węzeł Rzeszów Południe PPH03 Rzeszów ul. Świdrówka 46a	21,930250; 50,046169	56,3	49,1	926	123	199	45
13	DK S19 - Węzeł Świlcza - Węzeł Rzeszów Południe PPH02 Rzeszów ul. Debicka	21,929681; 50,049125	59,7	52,5	926	123	199	45
14	DK 28 w Przemysłu PPH10 Przemysł Lwowska 82	22,826472; 49,783242	56,7	51,0	817	143	102	10
15	DK 28 w Przemysłu PPH09 Przemysł ul. Lwowska 80	22,824069; 49,783117	54,4	49,8	817	143	102	10
16	Autostrada A4 - Węzeł Dębica Zachód PPH07 Żyraków	21,399750; 50,081019	58,9	54,3	1299	323	233	91
17	Autostrada A4 - Węzeł Dębica Zachód PPH06 Góra Motyczna	21,378711; 50,079953	55,7	52,7	1261	331	871	99
18	Autostrada A4 - Węzeł Dębica Zachód PPH08 Wola Wielka	21,345689 50,086264	54,2	48,0	1261	331	871	99
19	Autostrada A4 - Węzeł Dębica Zachód PPH05 Straszęcin	21,377644; 50,080092	57,7	54,5	1261	331	871	99
20	DW 894 Hoczew - Polańczyk PDH1 Hoczew	22,325906; 49,423961	62,9	53,1	247	17	17	1
21	DW 894 Hoczew - Polańczyk PDH2 Hoczew	22,328814; 49,422692	63,6	52,0	247	17	17	1
22	DW 894 Hoczew - Polańczyk PDH3 Bachława	22,338128; 49,417917	64,9	52,0	247	17	17	1
23	DW 894 Hoczew - Polańczyk PDH5 Średnia Wieś DW894	22,357581; 49,411536	68,9	50,9	283	21	16	1
24	DW 894 Hoczew - Polańczyk PDH7 Berezka	22,381803; 49,396153	63,1	54,5	255	21	14	1
25	DW 894 Hoczew - Polańczyk PDH6 Średnia Wieś	22,360269; 49,407389	64,0	53,3	255	21	14	1

Numer pkt. pomiarowego	Lokalizacja punktów pomiarowych	Współrzędne geograficzne	L _{Aeq} [dB]		Natężenie ruchu ogółem [poj/h]		Natężenie ruchu poj. ciężarowych [poj/h]	
			Pora dnia	Pora nocy	Pora dnia	Pora nocy	Pora dnia	Pora nocy
26	DW 894 Hoczew - Polańczyk PDH8 Bezezka	22,392225; 49,390672	55,5	43,3	255	21	14	1
27	DW 894 Hoczew - Polańczyk PDH9 Myczków	22,412336; 49,379364	58,2	44,1	230	21	18	0
28	DW 894 Hoczew - Polańczyk PDH10 Polańczyk	22,421014; 49,370247	54,0	40,3	230	21	18	0
29	DW 894 Hoczew - Polańczyk PDH12 Bachława	22,339164; 49,417661	63,9	53,7	247	17	17	1
30	DW 894 Hoczew - Polańczyk PDH13 Średnia Wieś	22,344747; 49,415500	61,7	51,4	283	21	16	1
31	DW 894 Hoczew - Polańczyk PDH11 Polańczyk	22,425750; 49,362428	58,0	46,4	230	21	18	0
32	DW 894 Hoczew - Polańczyk PDH14 Średnia Wieś	22,353125; 49,412211	65,0	49,2	283	21	16	1
33	DW 894 Hoczew - Polańczyk PDH15 DW894	22,358786; 49,410817	63,1	49,4	283	21	16	1
34	Nowy odcinek DW 984 Lisia Góra-Radomyśl Wielki-Mielec PDH1 Piątkowiec	21,363700; 50,269594	59,2	53,1	645	109	31	6
35	Nowy odcinek DW 984 Lisia Góra-Radomyśl Wielki-Mielec PDH2 Piątkowiec	21,364086; 50,269694	60,8	56,8	645	109	31	6
36	Nowy odcinek DW 984 Lisia Góra-Radomyśl Wielki-Mielec PDH3 Piątkowiec	21,363767; 50,269903	63,0	57,4	645	109	31	6
37	Nowy odcinek DW 984 Lisia Góra-Radomyśl Wielki-Mielec PDH4 Piątkowiec	21,364411; 50,270139	62,6	57,4	645	109	31	6
38	Nowy odcinek DW 984 Lisia Góra-Radomyśl Wielki-Mielec PDH7 Trzciana	21,353511; 50,291858	46,6	43,0	119	44	24	16
39	Nowy odcinek DW 984 Lisia Góra-Radomyśl Wielki-Mielec PDH8 Trzciana	21,354064 50,291664	46,7	44,8	119	44	24	16
40	Nowy odcinek DW 984 Lisia Góra-Radomyśl Wielki-Mielec PDH9 Trzciana	21,353264 50,292544	55,3	53,3	119	44	24	16
41	Nowy odcinek DW 984 Lisia Góra-Radomyśl Wielki-Mielec PDH12 Trzciana	21,354206; 50,292369	45,3	42,0	111	26	20	11
42	Nowy odcinek DW 984 Lisia Góra-Radomyśl Wielki-Mielec PDH10 Trzciana	21,353486; 50,292664	53,3	51,9	119	44	24	16
43	Nowy odcinek DW 984 Lisia Góra-Radomyśl Wielki-Mielec PDH14 Trzciana	21,354697; 50,292225	49,1	44,0	119	44	24	16
44	Nowy odcinek DW 984 Lisia Góra-Radomyśl Wielki-Mielec PDH15 Trzciana	21,355097; 50,291867	47,1	43,0	119	44	24	16
45	Nowy odcinek DW 984 Lisia Góra-Radomyśl Wielki-Mielec PDH16 Rzędzianowice	21,397989; 50,320922	45,3	40,7	121	22	21	7
46	Nowy odcinek DW 984 Lisia Góra-Radomyśl Wielki-Mielec PDH17 Rzędzianowice	21,398158; 50,320114	55,3	47,7	121	22	21	7
47	Nowy odcinek DW 984 Lisia Góra-Radomyśl Wielki-Mielec PDH18 Rzędzianowice	21,398267; 50,319994	56,9	46,5	121	22	21	7
48	Nowy odcinek DW 984 Lisia Góra-Radomyśl Wielki-Mielec PDH19 Rzędzianowice	21,399081; 50,320061	57,1	52,0	121	22	21	7
49	Nowy odcinek DW 984 Lisia Góra-Radomyśl Wielki-Mielec PDH20 Rzędzianowice	21,399269; 50,320114	63,1	57,6	121	22	21	7
50	Nowy odcinek DW 984 Lisia Góra-Radomyśl Wielki-Mielec PDH 1D Trzciana	21,350331; 50,287581	54,8	49,4	111	26	20	11

Numer pkt. pomiarowego	Lokalizacja punktów pomiarowych	Współrzędne geograficzne	L _{Aeq} [dB]		Natężenie ruchu ogółem [poj/h]		Natężenie ruchu poj. ciężarowych [poj/h]	
			Pora dnia	Pora nocy	Pora dnia	Pora nocy	Pora dnia	Pora nocy
51	Nowy odcinek DW 984 Lisia Góra-Radomyśl Wielki-Mielec PDH 13D Złotniki	21,411067; 50,321864	63,4	58,2	446	91	35	6
52	Łącznik drogi S19 "Rzeszów - Południe" - Niechobrz PDH1 Łącznik drogi S19 "Rzeszów - Południe" - Niechobrz Niechobrz -	21,903086; 50,007017	61,4	52,8	437	40	9	1
53	Łącznik drogi S19 "Rzeszów - Południe" - Niechobrz PDH3 Niechobrz	21,903086; 50,007017	61,3	51,7	415	42	11	1
54	Łącznik drogi S19 "Rzeszów - Południe" - Niechobrz PDH2 Niechobrz	21,900717; 50,006589	62,9	54,4	415	42	11	1
55	Łącznik drogi S19 "Rzeszów - Południe" - Niechobrz PDH4 Niechobrz	21,900717; 50,006589	66,7	57,0	397	20	9	1
56	Łącznik drogi S19 "Rzeszów - Południe" - Niechobrz PDH5 Niechobrz	21,901219; 50,006717	62,5	52,6	397	20	9	1
57	Łącznik drogi S19 "Rzeszów - Południe" - Niechobrz PDH8 Niechobrz	21,901219; 50,006717	56,9	48,6	437	40	9	1
58	Łącznik drogi S19 "Rzeszów - Południe" - Niechobrz PDH6 Niechobrz	21,900353; 50,006553	61,7	52,3	397	20	9	1
59	Łącznik drogi S19 "Rzeszów - Południe" - Niechobrz PDH7 Niechobrz	21,900353; 50,006553	64,4	56,3	437	40	9	1
60	DW 886 w Sanoku odcinek od r. Beksińskiego - obw. Sanoka P1-Sanok, Al. Solidarności	22,191722; 49,561472	52,9	45,7	234	26	93	1

Poziomy hałas określone **czerwoną czcionką** wskazują na przekroczenie poziomu dopuszczalnego

Pomiary wykonano łącznie w 60 punktach pomiarowych, z czego w 13 punktach pomiarowych stwierdzono przekroczenie dopuszczalnego poziomu hałasu w porze dnia oraz w 9 punktach pomiarowych w porze nocy. Przekroczenia dla pory dnia mieściły się w przedziale od 0,3 dB do 5,7 dB, a dla pory nocy od 0,3 dB do 2,2 dB. Na badanych obszarach, dla wyznaczonych wskaźników, nie odnotowano przekroczeń powyżej 10 dB.

IV.2. HAŁAS SZYNOWY

IV.2.1. POMIARY WYKONANE W RAMACH PMŚ

W 2023 r. nie wykonywano pomiarów hałasu szynowego (kolejowego) w ramach PMŚ.

IV.2.2. POZOSTAŁE POMIARY ZGROMADZONE W BAZIE EHAŁAS-P

W bazie EHAŁAS-P zarejestrowano wyniki pomiarów hałasu kolejowego wykonane w ramach jednej analizy porealizacyjnej - „Elektryfikacja linii kolejowej nr 71 relacji Ocice-Rzeszów”. Wyniki te uzyskano od RDOŚ w Rzeszowie.

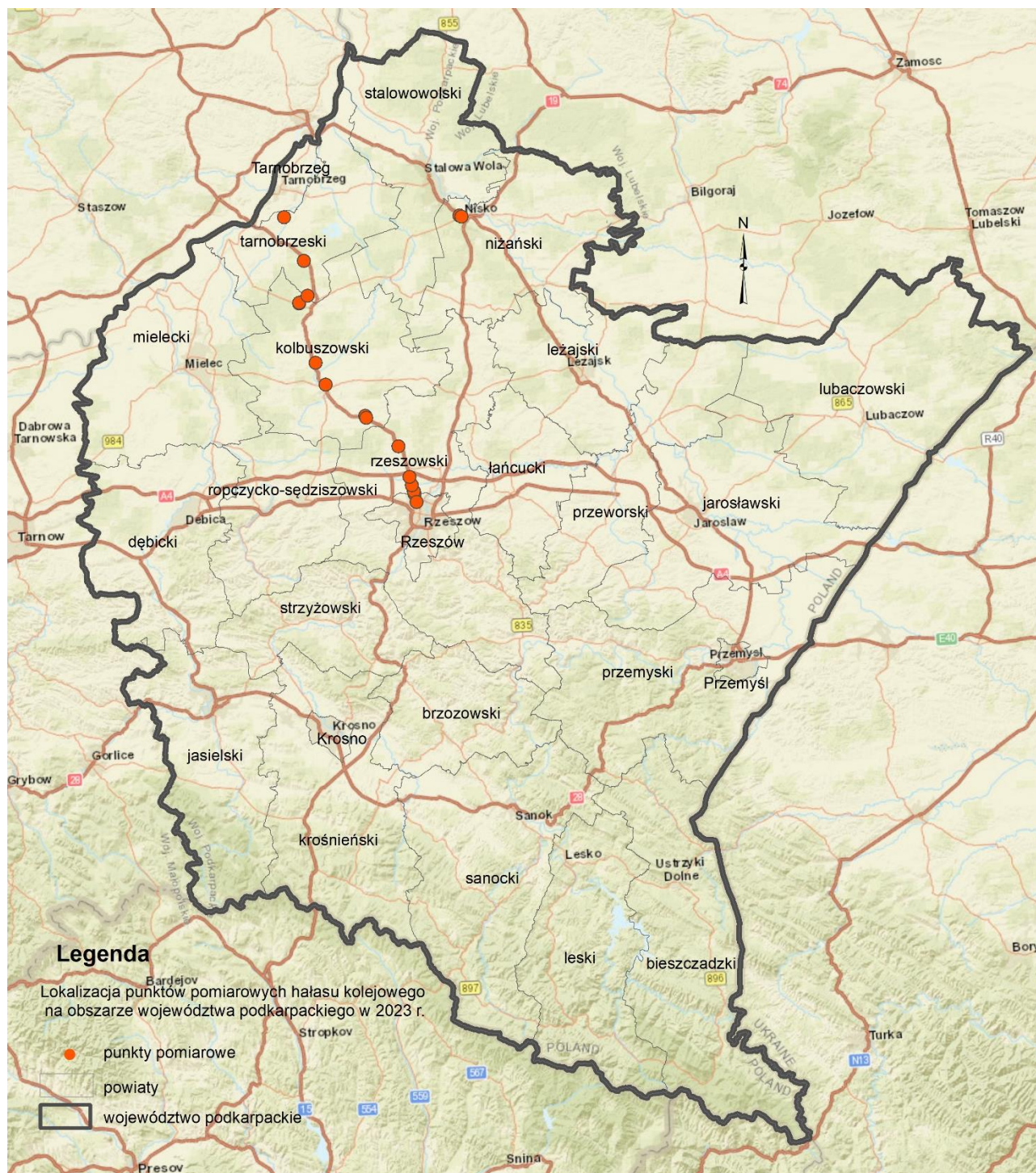
W bazie EHAŁAS-P zarejestrowano także wyniki pomiarów hałasu kolejowego uzyskane od Urzędu Marszałkowskiego Województwa Podkarpackiego, dotyczące odcinka linii kolejowej nr 68 relacji Stalowa Wola – Przeworsk, wykonane w Nisku przy ul. Daszyńskiego i ul. Głowackiego.

Lokalizację punktów pomiarowych hałasu kolejowego na obszarze województwa podkarpackiego przedstawiono na mapie 8.

Wyniki pomiarów hałasu kolejowego w wybranych punktach pomiarowych na terenie województwa podkarpackiego zawarto w tabeli 7.

Do oceny stanu klimatu akustycznego środowiska wykorzystano wskaźniki hałasu mające zastosowanie do ustalenia i kontroli warunków korzystania ze środowiska w odniesieniu do jednej doby: L_{AeqD} i L_{AeqN} . Dopuszczalne poziomy hałasu dla linii kolejowych dla tych wskaźników wynoszą odpowiednio:

- 65 dB w porze dnia i 56 dB w porze nocy dla zabudowy mieszkaniowo-usługowej i wielorodzinnej,
- 61 dB w porze dnia i 56 dB w porze nocy dla terenów zabudowy mieszkaniowej jednorodzinnej.



Mapa 8. Lokalizacja punktów pomiarowych hałasu kolejowego na obszarze województwa podkarpackiego w 2023 r. (źródło: GIOŚ/PMŚ)

Pomiary wykonano łącznie w 20 punktach pomiarowych, z czego tylko w 1 punkcie pomiarowym stwierdzono przekroczenie dopuszczalnego poziomu hałasu w porze nocy o 2,8 dB. W 6 punktach pomiary przeprowadzone zostały na terenach niechronionych akustycznie.

Tabela 7. Wyniki pomiarów hałasu kolejowego na obszarze województwa podkarpackiego w 2023 r.
(źródło: GIOŚ/PMŚ)

Numer pkt. pomiarowego	Lokalizacja punktów pomiarowych	Współrzędne geograficzne	L _{Aeq} [dB]		Natężenie ruchu ogółem [poj/d]	
			Pora dnia	Pora nocy	Pora dnia	Pora nocy
1	LK nr 68 Stalowa Wola – Przeworsk - PPH11 Nisko ul. Daszyńskiego	22,129919; 50,519217	55,6	55,4	15	3
2	LK nr 68 Stalowa Wola – Przeworsk - PPH12 Nisko ul. Głowackiego	22,134256; 50,517556	57,1	58,8	15	3
3	LK nr 91 Kraków Gł. - Medyka - Rzeszów R4	21,992389; 50,061028	65,7 ¹⁾	62,3 ¹⁾	88	19
			66,1 ¹⁾²⁾	62,3 ¹⁾²⁾		
4	LK nr 25 Łódź Kaliska – Dębica - R1 Chmielów	21,686611; 50,527889	54,9 ¹⁾	62,5 ¹⁾	3	10
5	LK nr 71 Ocice-Rzeszów - P7 Głogów Mlp., ul. Piaski 39	21,952500; 50,151556	49,9	48,4	38	6
6	LK nr 71 Ocice-Rzeszów - P10 Rzeszów ul. Warszawska 111	21,987528; 50,074000	49,3	50,7	40	7
			52,4 ²⁾	52,7 ²⁾		
7	LK nr 71 Ocice-Rzeszów - P11 Rzeszów ul. Warszawska 100	21,986889; 50,078611	46,5	47,4	39	8
			47,2 ²⁾	52,2 ²⁾		
8	LK nr 71 Ocice-Rzeszów - P9 Rzeszów ul. Warszawska 165	21,982250; 50,088000	46,6	43,5	39	8
			53,2 ²⁾	48,0 ²⁾		
9	LK nr 71 Ocice-Rzeszów - P8 Rudna Mała 126	21,976750; 50,101667	46,6	40,7	37	8
			50,0 ²⁾			
10	LK nr 71 Ocice-Rzeszów - P5 Widełka 109	21,871639; 50,203222	46,0	45,7	41	6
			48,0 ²⁾	46,0 ²⁾		
11	LK nr 71 Ocice-Rzeszów - P6 Widełka 712	21,874722; 50,199722	49,6	49,4	41	6
12	LK nr 71 Ocice-Rzeszów - R3 Kolbuszowa Dolna	21,775806; 50,255722	54,8 ¹⁾	55,4 ¹⁾	18	5
13	LK nr 71 Ocice-Rzeszów - R4 Rzeszów os. Baranówka	21,992389; 50,061028	54,5 ¹⁾	55,6 ¹⁾	42	7
			57,6 ¹⁾²⁾	55,7 ¹⁾²⁾		
14	LK nr 71 Ocice-Rzeszów - P2b Huta Komorowska 103A	21,716278; 50,388389	49,4	50,4	16	6
15	LK nr 71 Ocice-Rzeszów - P2c Huta Komorowska 103b	21,716361; 50,388028	49,6	49,7	16	6
16	LK nr 71 Ocice-Rzeszów - P4b Cmolas 190A	21,752528; 50,291639	49,0	53,1	15	7
				55,3 ²⁾		
17	LK nr 71 Ocice-Rzeszów - R2 Tarnowska Wola	21,732528; 50,456028	53,3 ¹⁾	61,1 ¹⁾	17	12
			57,0 ¹⁾²⁾	61,3 ¹⁾²⁾		
18	LK nr 71 Ocice-Rzeszów - P2a Huta Komorowska 102	21,716139; 50,389028	53,3	54,6	16	6
19	LK nr 71 Ocice-Rzeszów - P1 Majdan Królewski 32	21,738667; 50,399639	46,6	48,4	16	6
20	LK nr 71 Ocice-Rzeszów - R1 Chmielów	21,686611; 50,527889	52,9 ¹⁾	59,4 ¹⁾	16	17

Poziomy hałasu określone **czerwoną czcionką** wskazują na przekroczenie poziomu dopuszczalnego

- 1) – brak poziomów dopuszczalnych
- 2) – pomiar hałasu z sygnałem dźwiękowym BACZNOŚĆ

IV. 3 HAŁAS LOTNICZY

W 2023 r. nie wykonywano pomiarów hałasu lotniczego w ramach PMŚ. W bazie EHAŁAS-P nie zostały także zarejestrowane wyniki pomiarów od innych podmiotów.

V. HAŁAS PRZEMYSŁOWY

Hałas przemysłowy obejmuje dźwięki emitowane przez różnego rodzaju maszyny, urządzenia oraz instalacje stanowiące wyposażenie zakładów przemysłowych i usługowych. Do hałasu przemysłowego zalicza się również dźwięki emitowane przez urządzenia obiektów handlowych, takie jak: klimatyzatory, wentylatory itp., a także urządzenia nagłaśniające w lokalach rozrywkowych i gastronomicznych. W odróżnieniu od hałasu komunikacyjnego, hałas przemysłowy ma na ogół charakter lokalny.

Oceny uciążliwości hałasu przemysłowego dokonuje się na podstawie wskaźników L_{AeqD} i L_{AeqN} służących do kontroli warunków korzystania ze środowiska. Czasem odniesienia dla pory dnia jest osiem najmniej korzystnych godzin następujących po sobie, a dla pory nocy jedna najmniej korzystna godzina.

Według danych zgromadzonych w bazie EHAŁAS-P, badania hałasu przemysłowego przeprowadzono w 73 zakładach. Objęły one pomiary wykonywane w ramach działalności kontrolnej WIOŚ w Rzeszowie, pomiary automonitoringowe wykonywane przez prowadzących instalacje lub użytkowników urządzeń, zobowiązanych do okresowych pomiarów wielkości emisji oraz tzw. inne pomiary przekazane do RWMS w Rzeszowie przez RDOŚ w Rzeszowie lub starostów. W 3 zakładach przeprowadzone zostały zarówno pomiary w ramach kontroli prowadzonej przez WIOŚ, jak i pomiary automonitoringowe.

Tabela 8. Liczba podmiotów zewidencjonowanych w bazie EHAŁAS-P ze względu na cel pomiarów w 2023 r. (źródło: GIOŚ/PMŚ)

Cel pomiarów	Liczba podmiotów
Pomiar w trybie art.147 ust.1 Poś (pomiary okresowe)	63
Pomiar wykonywany w ramach kontroli prowadzonej przez WIOŚ	7
Inne	6

Lokalizacje punktów pomiarowych hałasu przemysłowego, w których wykonano pomiary w 2023 r. na terenie województwa podkarpackiego, przedstawiono na mapie 9.

Liczbę punktów pomiarowych w poszczególnych zakresach poziomów hałasu w porze dnia i nocy przedstawiono na wykresach 4 i 5.

Wyniki pomiarów hałasu przemysłowego na obszarze województwa podkarpackiego zawarto w tabeli nr 9.

Analiza uzyskanych wyników pomiarów wykazała przekroczenia dopuszczalnych poziomów dźwięku w 4 podmiotach (6 % zakładów), w tym w 3 zakładach w porze dnia i 1 zakładzie w porze nocy. Stwierdzone przekroczenia emisji hałasu zawierały się w przedziale od 0,4 do 19,0 dB w porze dnia i od 5,5 do 6,0 dB w porze nocy. Udział procentowy zakładów nieodtrzymujących norm hałasu przedstawia wykres 3.

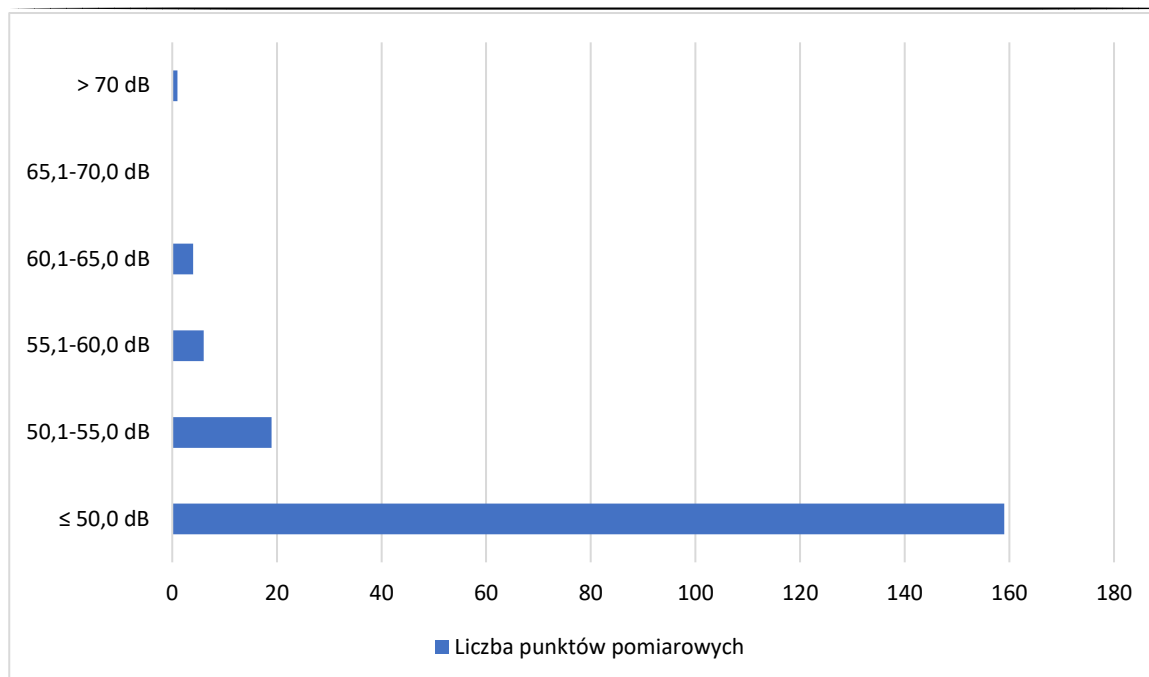


Wykres 3. Udział procentowy zakładów nieodtrzymujących norm hałasu w 2023 r. na terenie województwa podkarpackiego (źródło: GIOŚ/PMŚ)

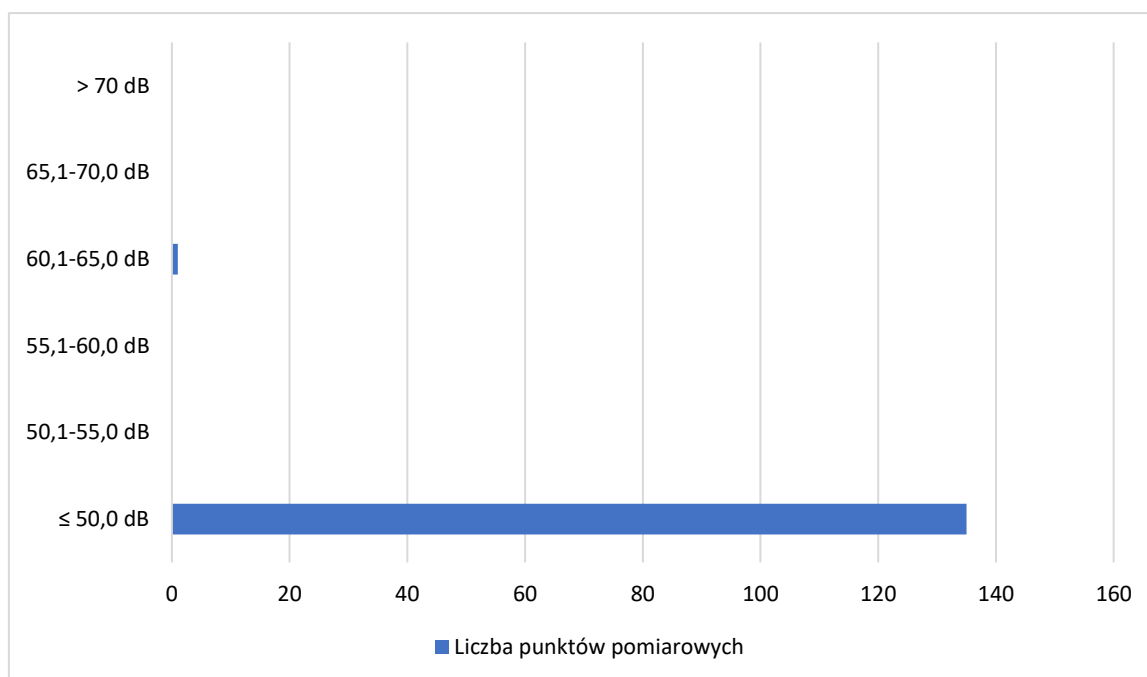


Mapa 9. Lokalizacja podmiotów zarejestrowanych w bazie EHALAS-P, przy których wykonywano pomiary hałasu przemysłowego w 2023 r. (źródło: GIOŚ/PMŚ)

Uciążliwość dla otoczenia powodowały instalacje, maszyny i urządzenia do obróbki materiałów, odpylacze, kompresory i sprężarki, sortowniki, przesiewacze, taśmociągi oraz instalacje wentylacyjne i klimatyzacyjne, a także instalacje do zbierania i przetwarzania odpadów oraz obiekty kultu religijnego.



Wykres 4. Liczba punktów pomiarowych w 2023 r. w poszczególnych zakresach poziomów hałasu – pora dnia (źródło: GIOŚ/PMŚ)



Wykres 5. Liczba punktów pomiarowych w 2023 r. w poszczególnych zakresach poziomów hałasu – pora nocy (źródło: GIOŚ/PMŚ)

Tabela 9. Wyniki pomiarów hałasu przemysłowego na obszarze województwa podkarpackiego w 2023 r. (źródło: GIOŚ/PMŚ)

Numer pkt. pomiarowego	Lokalizacja punktów pomiarowych	Współrzędne geograficzne		L _{Aeq} [dB]		Dopuszczalny poziom hałasu [dB]	
				Pora dnia	Pora nocy	Pora dnia	Pora nocy
1	ADR Polska Sp. z o.o. w Zagórz PP 1' ul. Fabryczna 1	22,274194	49,515944	46	43,9	55	45
2	Agata Gerlach Przetwórstwo Drzewne DREWGER PP nr 2 Jasionica Rosielna	21,915389	49,750028	51,1	-	55	-
3	Agata Gerlach Przetwórstwo Drzewne DREWGER PP nr 3 Jasionica Rosielna	21,915306	49,748833	61,3	-	55	-
4	Agata Gerlach Przetwórstwo Drzewne DREWGER PP nr 4 Jasionica Rosielna	21,915639	49,748639	50,1	-	55	-
5	Agata Gerlach Przetwórstwo Drzewne DREWGER PP nr 5 Jasionica Rosielna	21,915861	49,749083	56,1	-	55	-
6	Agata Gerlach Przetwórstwo Drzewne DREWGER PP nr 7 Jasionica Rosielna	21,916306	49,749194	60,7	-	55	-
7	Agata Gerlach Przetwórstwo Drzewne DREWGER PP nr 8 Jasionica Rosielna	21,916333	49,749056	57,1	-	55	-
8	Agata Gerlach Przetwórstwo Drzewne DREWGER PP nr 6 Jasionica Rosielna	21,916000	49,748944	50,2	-	55	-
9	Agata Gerlach Przetwórstwo Drzewne DREWGER PP nr 1 Jasionica Rosielna	21,915111	49,749694	58,4	-	55	-
10	ALUMETAL Poland Sp. z o.o. Zakład Gorzyce PP P-4 Gorzyce	21,836200	50,664392	47	38,2	50	40
11	ATI ZKM Forging Sp. z o.o. PP nr 1 Stalowa Wola	22,040694	50,545889	45,4	42,3	55	45
12	BAGPAK Polska Sp. z o.o. PP P1 Stalowa Wola	22,041808	50,555744	39,7	38,8	50	40
13	Baza materiałów budowlanych - Padew Narodowa PP P1 Padew Narodowa	21,476533	50,413450	50,6	-	55	-
14	Ceramika Podkarpacka Sp. z o.o. PP P2 Chmielów/Nowa Dęba	21,653067	50,513003	50,7	42,7	55	45
15	Ceramika Podkarpacka Sp. z o.o. PP P1 Chmielów/Nowa Dęba	21,651264	50,511717	49,9	42,6	55	45
16	Ceramika Podkarpacka Sp. z o.o. PP P4 Chmielów/Nowa Dęba	21,653339	50,507342	49,7	41,1	55	45
17	Ceramika Podkarpacka Sp. z o.o. PP P3 Chmielów/Nowa Dęba	21,657711	50,513133	51,3	42,1	55	45
18	CIECH Sarzyna S.A. PP nr 1 Nowa Sarzyna	22,325333	50,331333	46,6	21,1	50	40
19	CIECH Sarzyna S.A. PP nr 2 Nowa Sarzyna	22,337417	50,329556	47,4	20,8	55	45
20	CIECH Sarzyna S.A. PP nr 3 Nowa Sarzyna	22,335028	50,325028	44	19,8	55	45
21	CIECH Sarzyna S.A. PP nr 4 Nowa Sarzyna	22,331972	50,320861	41,5	20,8	50	40
22	CIECH Sarzyna S.A. PP nr 5 Nowa Sarzyna	22,302889	50,310917	37,9	21,7	50	40
23	CIECH Sarzyna S.A. PP nr 6 Nowa Sarzyna	22,330833	50,316917	42,1	20,8	50	40
24	COGNOR S.A. Oddział HSJ w Stalowej Woli PP nr 2 Stalowa Wola	22,050400	50,557600	49,6	-	50	-
25	COGNOR S.A. Oddział HSJ w Stalowej Woli PP nr 3 Stalowa Wola	22,052600	50,575267	50	-	50	-
26	COGNOR S.A. Oddział HSJ w Stalowej Woli PP nr 1 Stalowa Wola	22,036833	50,556200	38,3	-	50	-
27	COGNOR S.A. Oddział HSJ w Stalowej Woli PP nr 6 Stalowa Wola	22,057333	50,562028	42,5	40,9	55	45
28	COGNOR S.A. Oddział HSJ w Stalowej Woli PP nr 4 Stalowa Wola	22,047000	50,562800	42,8	41,9	55	45
29	COGNOR S.A. Oddział HSJ w Stalowej Woli PP nr 5 Stalowa Wola	22,052517	50,563028	41,1	40,5	55	45
30	Edison Next Poland Sp. z o.o. - Jednostka Operatywna Podkarpackie PP P-1 Rzeszów, Matuszczaka	21,980469	50,014047	26,9	26,9	50	40
31	Edison Next Poland Sp. z o.o. - Jednostka Operatywna Podkarpackie PP P-2, Rzeszów	21,978778	50,015100	31,5	31,5	50	-

Numer pkt. pomiarowego	Lokalizacja punktów pomiarowych	Współrzędne geograficzne		L _{Aeq} [dB]		Dopuszczalny poziom hałasu [dB]	
				Pora dnia	Pora nocy	Pora dnia	Pora nocy
32	EKO-CENTRUM Sp. z o.o. PP P1 Nowa Dęba	21,733139	50,408556	44	41,8	55	45
33	EKO-CENTRUM Sp. z o.o. PP P2 Nowa Dęba	21,732083	50,415417	40	39,3	55	45
34	Elektrociepłownia Stalowa Wola S.A. PP P3 Stalowa Wola	22,077972	50,549139	41,8	37,2	55	45
35	Elektrociepłownia Stalowa Wola S.A. PP P1 Stalowa Wola	22,075750	50,551278	45,4	43,2	55	45
36	Elektrociepłownia Stalowa Wola S.A. PP P2 Stalowa Wola	22,077583	50,550083	40,1	41,1	55	45
37	EME AERO Sp. z o.o. P1 - Jasionka	22,043444	50,121472	28,9	19,1	55	45
38	EME AERO Sp. z o.o. P2 - Jasionka	22,044639	50,121528	25,8	17,2	55	45
39	EME AERO Sp. z o.o. P3 - Jasionka	22,044667	50,121972	26,2	18,1	55	45
40	EME AERO Sp. z o.o. P4 - Jasionka	22,045250	50,121917	25	16,7	55	45
41	EME AERO Sp. z o.o. P5 - Jasionka	22,045778	50,121861	26,4	18,3	50	40
42	EME AERO Sp. z o.o. P6 - Jasionka	22,043639	50,121139	28	18,2	55	45
43	EME AERO Sp. z o.o. P7 - Jasionka	22,051167	50,121556	17,7	-	50	-
44	EME AERO Sp. z o.o. P8 - Jasionka	22,051389	50,126000	18,3	-	50	-
45	EME AERO Sp. z o.o. P9 - Jasionka	22,046889	50,127111	20,5	-	55	-
46	EME AERO Sp. z o.o. P10 - Jasionka	22,026889	50,128972	16,7	-	55	-
47	EME AERO Sp. z o.o. P11 - Jasionka	22,026361	50,128028	16,3	-	55	-
48	EME AERO Sp. z o.o. P12 - Jasionka	22,027528	50,126500	17,9	-	50	-
49	EME AERO Sp. z o.o. P13 - Jasionka	22,047250	50,122472	21,8	-	50	-
50	EME AERO Sp. z o.o. P14 - Jasionka	22,046000	50,122889	23,9	15,7	50	40
51	Euro Eko Media Sp. z o.o. - Neutralizator N-9 PP P1 Mielec	21,465247	50,315792	48,2	-	-	-
52	Euro Eko Media Sp. z o.o. - Neutralizator N-9 PP P2 Mielec	21,465922	50,315697	51,4	-	-	-
53	Euro Eko Media Sp. z o.o. - Neutralizator N-9 PP P3 Mielec	21,465922	50,315697	54,4	-	-	-
54	Euro Eko Media Sp. z o.o. - Neutralizator N-9 PP P4 Mielec	21,466072	50,316056	55,8	-	-	-
55	Euro Eko Media Sp. z o.o. - Neutralizator N-9 PP P5 Mielec	21,465733	50,316106	58,6	-	-	-
56	Euro Eko Media Sp. z o.o. - Neutralizator N-9 PP P6 Mielec	21,465322	50,316069	47,6	-	-	-
57	Euro Eko Media Sp. z o.o. - Neutralizator N-9 PP P7 Mielec	21,452283	50,312439	16,6	-	55	-
58	EURO EKO MEDIA Sp. z o.o. - oczyszczalnia ścieków PP P7 2019, Mielec	21,452283	50,312439	21,2	21,2	55	45
59	EURO EKO MEDIA Sp. z o.o. - oczyszczalnia ścieków PP P1 Mielec	21,462400	50,315550	47	47	-	-
60	EURO EKO MEDIA Sp. z o.o. - oczyszczalnia ścieków PP P2 Mielec	21,463011	50,315464	41,8	41,8	-	-
61	EURO EKO MEDIA Sp. z o.o. - oczyszczalnia ścieków PP P3 Mielec	21,463408	50,315686	61,9	61,9	-	-
62	EURO EKO MEDIA Sp. z o.o. - oczyszczalnia ścieków PP P4 Mielec	21,463847	50,316669	39,8	39,8	-	-
63	EURO EKO MEDIA Sp. z o.o. - oczyszczalnia ścieków PP P5 Mielec	21,462231	50,316933	34,1	34,1	-	-
64	EURO EKO MEDIA Sp. z o.o. - oczyszczalnia ścieków PP P6 Mielec	21,461917	50,316167	44	44	55	45
65	Euro-Eko Spółka z o.o. - Zakład Produkcji Paliw Alternatywnych w Kozodrzy PP Nr 1 Ostrów	21,628167	50,125750	27,7	27,7	55	45
66	Euro-Eko Spółka z o.o. - Zakład Produkcji Paliw Alternatywnych w Kozodrzy PP Nr 2 Ostrów	21,626806	50,126750	28,2	28,2	55	45

Numer pkt. pomiarowego	Lokalizacja punktów pomiarowych	Współrzędne geograficzne		L _{Aeq} [dB]		Dopuszczalny poziom hałasu [dB]	
				Pora dnia	Pora nocy	Pora dnia	Pora nocy
67	Farma Wiatrowa Laszki - Laszki, Bobrówka, Korzenica PP P2, Bobrówka 57, Laszki	22,865528	50,041408	-	38,2	-	40
68	Farma Wiatrowa Laszki - Laszki, Bobrówka, Korzenica PP P5, Korzenica, Laszki	22,919269	50,042578	36,7	33,7	50	40
69	Farma Wiatrowa Laszki - Laszki, Bobrówka, Korzenica PP P4, Korzenica 74, Laszki	22,907244	50,050642	40,4	37,3	55	45
70	Farma Wiatrowa Laszki - Laszki, Bobrówka, Korzenica PP P3, Bobrówka 96a, Laszki	22,867206	50,046497	41,2	-	50	-
71	Farma Wiatrowa Laszki - Laszki, Bobrówka, Korzenica PP P10, Laszki 18	22,881139	50,017711	46,8	39,7	50	40
72	Farma Wiatrowa Laszki - Laszki, Bobrówka, Korzenica PP P6, Korzenica 20a, Laszki	22,920922	50,036278	42,7	44,3	55	45
73	Farma Wiatrowa Laszki - Laszki, Bobrówka, Korzenica PP P8, Laszki 204a	22,898247	50,023022	39,9	35,3	55	45
74	Farma Wiatrowa Laszki - Laszki, Bobrówka, Korzenica PP P9, Laszki 34a	22,887225	50,021667	45	39,6	50	40
75	Farma Wiatrowa Laszki - Laszki, Bobrówka, Korzenica PP P7, Laszki 338d	22,917381	50,026953	44,1	38,6	55	45
76	FCC Tarnobrzeg Sp. z o.o. PP P1 Tarnobrzeg	21,616639	50,519417	43,3	-	50	-
77	Fenix Metals Sp. z o.o. PP P1 Chmielów	21,616942	50,519242	38,7	38,6	55	45
78	Ferma trzody chlewnej – Chotyniec PP nr 2 Chotyniec	22,987814	49,952194	38	36,2	50	40
79	Ferma trzody chlewnej – Chotyniec PP nr 1 Chotyniec	22,988167	49,952222	34	31,3	50	40
80	Firma Oponiarska S.A. w Dębicy PP nr 2 Dębica	21,384269	50,034058	50,1	44,7	55	45
81	Firma Oponiarska S.A. w Dębicy PP nr 3 Dębica	21,399750	50,038778	49,6	42,9	55	45
82	GOODRICH Aerospace Poland Sp. z o.o. - Zakład w Krośnie PP 1, Krosno	21,743222	49,688806	36,2	36,2	55	45
83	GOODRICH Aerospace Poland Sp. z o.o. - Zakład w Krośnie PP 2, Krosno	21,742167	49,689083	35,9	35,9	55	45
84	GOODRICH Aerospace Poland Sp. z o.o. - Zakład w Tajęcinie PP P1 Tajęcina	22,022839	50,121356	39,9	39,7	55	45
85	GOODRICH Aerospace Poland Sp. z o.o. - Zakład w Tajęcinie PP P2 Tajęcina	22,023336	50,121689	42,6	42,2	55	45
86	Gospodarka Komunalna w Błażowej Sp. z o.o.- Sortownia odpadów z selektywnej zbiórki w Błażowej PP Nr 2 Błażowa	22,102500	49,889861	42,2	-	55	-
87	Gospodarka Komunalna w Błażowej Sp. z o.o.- Sortownia odpadów z selektywnej zbiórki w Błażowej PP nr 1 Błażowa	22,103028	49,890861	37,1	-	55	-
88	GRUPA ŻYWIEC S.A. - Browar w Leżajsku PP 1 Leżajsk	22,425500	50,275694	42,2	40,3	55	45
89	GRUPA ŻYWIEC S.A. - Browar w Leżajsku PP 2 Leżajsk	22,425667	50,276472	44	39,9	55	45
90	GRUPA ŻYWIEC S.A. - Browar w Leżajsku PP 3 Leżajsk	22,425917	50,277056	42,7	38,9	55	45
91	GRUPA ŻYWIEC S.A. - Browar w Leżajsku PP 4 Leżajsk	22,426389	50,278083	42,2	38,1	55	45
92	Horeca Solutions Group. Sp. z o.o. PP P1 Głogów Małopolski	21,981806	50,116972	43,7	-	50	-
93	J. Zaczyk Food Group Spółka Komandytowo-Akcyjna - Zakład Przetwórstwa Mięsnego "Zaczyk" PP nr 1, Dębica	21,398917	50,054528	48,4	39,5	55	45
94	J. Zaczyk Food Group Spółka Komandytowo-Akcyjna - Zakład Przetwórstwa Mięsnego "Zaczyk" PP nr 2, Dębica	21,399167	50,051250	46,3	39,3	55	45
95	J. Zaczyk Food Group Spółka Komandytowo-Akcyjna - Zakład Przetwórstwa Mięsnego "Zaczyk" PP nr 3, Dębica	21,396750	50,050806	44,9	38,7	55	45
96	Jeronimo Martins Polska S.A. - Sklep Biedronka ul. Poddęby 15, Dębica PP nr 1	21,421861	50,050250	44,7	43,5	55	45

Numer pkt. pomiarowego	Lokalizacja punktów pomiarowych	Współrzędne geograficzne		L _{Aeq} [dB]		Dopuszczalny poziom hałasu [dB]	
				Pora dnia	Pora nocy	Pora dnia	Pora nocy
97	Jeronimo Martins Polska S.A.- Sklep Biedronka ul. Poddebę 15, Dębica PP nr 2 Dębica	21,421694	50,050389	39,4	39,2	55	45
98	KRONOSPAN HPL Sp. z o.o. - Zakład w Pustkowie PP nr 1 Pustków	21,511194	50,116556	45,4	43,3	55	45
99	KRONOSPAN HPL Sp. z o.o. - Zakład w Pustkowie PP nr 2 Pustków	21,511500	50,117333	48,2	-	50	-
100	Krosno Glass Sp. z o.o. PP nr 1, ul. Tysiąclecia, Krosno	21,734361	49,703417	47,9	43,1	55	45
101	Krosno Glass Sp. z o.o. PP nr 2, ul. Tysiąclecia, Krosno	21,735667	49,703361	48,9	44,1	55	45
102	Krosno Glass Sp. z o.o. PP nr 3, ul. Tysiąclecia, Krosno	21,737444	49,703250	43,5	43	55	45
103	METKOM Sp. z o.o. PP nr 2 Pustynia	21,451444	50,069667	50,7	-	55	-
104	METKOM Sp. z o.o. PP nr 2 Pustynia	21,451444	50,069667	50,1	-	55	-
105	METKOM Sp. z o.o. PP nr 3 Pustynia	21,453417	50,070611	50,2	-	55	-
106	METKOM Sp. z o.o. PP nr 3 Pustynia	21,453417	50,070611	48,3	-	55	-
107	METKOM Sp. z o.o. PP 2 Pustynia 30a	21,450639	50,069361	48,4	-	55	-
108	METKOM Sp. z o.o. PP 3 Pustynia 30a	21,450639	50,069750	55,4	-	55	-
109	Miejskie Przedsiębiorstwo Energetyki Ciepłej sp. z o.o. w Dębicy PP nr 1, Dębica	21,414361	50,061094	45,1	42,7	55	45
110	Miejskie Przedsiębiorstwo Energetyki Ciepłej sp. z o.o. w Dębicy PP nr 2, Dębica	21,413756	50,060844	41,5	40	55	45
111	Przedsiębiorstwo Przetwórstwa Zbożowego "KAPKA" T. i B. Kapka Spółka Jawna Oddział Jarosław PP nr 1 Jarosław	22,721500	49,997167	43,2	39,8	55	45
112	Przedsiębiorstwo Przetwórstwa Zbożowego "KAPKA" T. i B. Kapka Spółka Jawna Oddział Jarosław PP nr 2 Jarosław	22,719917	49,994694	39,3	38,4	55	45
113	Myjnia bezdotykowa LAVADO PP P1 Mielec	21,459944	50,300228	54,4	40,4	55	45
114	Nowy Styl Sp. z o.o. Zakład Produkcji Metalowej PP nr 2 Jasło	21,539750	49,747111	27,4	27,4	55	45
115	Nowy Styl Sp. z o.o. Zakład Produkcji Metalowej PP nr 1 Jasło	21,530250	49,757444	19,7	19,7	55	45
116	Oddział Energetyki Ciepłej w Krośnie Punkt P1, Krosno	21,782486	49,679197	39,3	39,2	55	45
117	O-I Poland S.A. PP nr 1 Munina	22,719050	50,000700	46,4	41,4	55	45
118	O-I Poland S.A. PP nr 2 Munina	22,715778	50,002306	50,2	44,7	55	45
119	O-I Poland S.A. PP nr 3 Munina	22,714222	50,003011	50,3	44,1	55	45
120	O-I Poland S.A. PP nr 4 Munina	22,705769	50,000158	42,2	37	-	-
121	Orlen Południe S.A. - Zakład Jedlicze PP nr 1 Jedlicze	21,661997	49,716056	51,9	37,3	55	45
122	Orlen Południe S.A. - Zakład Jedlicze PP nr 2 Jedlicze	21,664422	49,716017	52,8	38,3	55	45
123	Orlen Południe S.A. - Zakład Jedlicze PP nr 3 Jedlicze	21,672425	49,714836	49,8	40	55	45
124	Orlen Południe S.A. - Zakład Jedlicze PP nr 4 Jedlicze	21,659364	49,709222	43,1	-	55	-
125	Parafia Rzymskokatolicka pw. Matki Bożej Pocieszenia w Jodłówce PP nr 1 Jodłówka	22,453028	49,900278	63	-	55	-
126	Parafia Rzymskokatolicka pw. Matki Bożej Pocieszenia w Jodłówce PP nr 2 Jodłówka	22,452806	49,900306	74	-	55	-
127	PPUH AUTOPART Sp. z o.o. PP nr 1 Mielec	21,467917	50,300694	46,6	42,6	55	45
128	PPUH AUTOPART Sp. z o.o. PP nr 3 Mielec	21,471056	50,300194	45,6	43,4	55	45
129	PPUH AUTOPART Sp. z o.o. PP nr 2 Mielec	21,469639	50,300222	47,5	43,8	55	45

Numer pkt. pomiarowego	Lokalizacja punktów pomiarowych	Współrzędne geograficzne		L _{Aeq} [dB]		Dopuszczalny poziom hałasu [dB]	
				Pora dnia	Pora nocy	Pora dnia	Pora nocy
130	PPUiH CIS Sp. z o.o. Trzebownisko - Zakład Produkcji Pianki Poliuretanej w Pogwizdowie PP nr 1 Pogwizdów	22,118944	50,150694	39,1	-	55	-
131	PRATT&WHITNEY RZESZÓW S.A. PP P-3, ul. Leśna 3	21,982250	50,007778	37,2	37,4	55	45
132	PRATT&WHITNEY RZESZÓW S.A. PP P-5 ul. Leśna 23	21,977389	50,003833	35,5	32,9	55	45
133	PRATT&WHITNEY RZESZÓW S.A. PP P-1 ul. Bieszczadzka 11	21,976261	50,011036	41	39,9	55	45
134	PRATT&WHITNEY RZESZÓW S.A. PP P-2 ul. Bieszczadzka 15	21,976533	50,011636	41,5	40,2	55	45
135	Q-BEV Sp. z o.o. PP P1 Stalowa Wola	22,041808	50,555744	31,8	21,3	50	40
136	RADO Sp. z o.o. Mielec PP P1 Mielec	21,454467	50,306061	46,6	-	50	-
137	RADO Sp. z o.o. Mielec PP P2 Mielec	21,453369	50,307478	46,8	-	50	-
138	RAF Ekologia Sp. z o.o. PP nr 1 Jedlicze	21,661997	49,716056	41,9	39,4	55	45
139	RAF Ekologia Sp. z o.o. PP nr 2 Jedlicze	21,664422	49,716017	-	38,4	-	45
140	RAF Ekologia Sp. z o.o. PP nr 3 Jedlicze	21,672425	49,714836	44,7	38,2	55	45
141	RAF Ekologia Sp. z o.o. PP nr 4 Jedlicze	21,659364	49,709222	46,3	36,5	55	45
142	Regionalne Centrum Odzysku Odpadów w Krośnie Punkt P1 Krosno	21,764444	49,707528	47,8	37,8	50	40
143	Regionalne Centrum Odzysku Odpadów w Krośnie Punkt P2 Krosno	21,759556	49,712972	47,4	36,7	55	45
144	Sanwil Polska Sp. z o.o. PP nr 5 Przemysł	22,815972	49,782647	44,1	42,2	55	45
145	SARIA Polska Sp. z o.o. do 2023 r. - Oddział SARVAL w Przewrotnem PP 1 Przewrotne-Styków	21,943472	50,195472	-	30,3	-	45
146	SARIA Polska Sp. z o.o. do 2023 r. - Oddział SARVAL w Przewrotnem PP 1 Przewrotne	21,953500	50,213194	40,2	31,8	50	40
147	SARIA Polska Sp. z o.o. do 2023 r. - Oddział SARVAL w Przewrotnem PP 3 Styków	21,943111	50,195389	-	32,5	-	40
148	SIARKOPOL ZAKŁADY CHEMICZNE PP P1' Tarnobrzeg	21,616667	50,518375	18,5	18,5	55	45
149	SIARKOPOL ZAKŁADY CHEMICZNE PP P1 Tarnobrzeg	21,647853	50,517756	36,1	36,1	50	40
150	Składowisko odpadów innych niż niebezpieczne PP nr 1 Paszczyna	21,522083	50,094611	41,4	-	50	-
151	Składowisko odpadów innych niż niebezpieczne i obojętne PP P1 Stalowa Wola	22,011269	50,572258	47	-	55	-
152	Składowisko odpadów innych niż niebezpieczne i obojętne w m. Grębów PP P1 Jeziórko	21,826989	50,558836	41,4	-	55	-
153	Składowisko odpadów w miejscowości Średnie Wielkie PP nr 2 Średnie Wielkie	22,197500	49,384722	35,9	-	55	-
154	Składowisko odpadów w miejscowości Średnie Wielkie PP nr 1 Średnie Wielkie	22,198522	49,400244	42,7	-	-	-
155	Sortownia oraz składowisko odpadów komunalnych w Giedlarowej PP P1	22,360583	50,225917	47,7	18,5	55	45
156	Sortownia oraz składowisko odpadów komunalnych w Giedlarowej PP P2	22,369778	50,221556	22,4	-	55	-
157	Spółdzielnia Mleczarska MLEKOVITA w Wysokiem Mazowieckiem Oddział w Sanoku Punkt P2 Sanok	22,222000	49,554639	42,3	38,4	50	40
158	Spółdzielnia Mleczarska MLEKOVITA w Wysokiem Mazowieckiem Oddział w Sanoku Punkt P1 Sanok	22,222306	49,554500	44,2	38,8	50	40
159	FHU Piotr Gajda Stodoła "U Gajdy" PP nr 1 Kolbuszowa	21,769919	50,256233	48,8	46	50	40
160	FHU Piotr Gajda Stodoła "U Gajdy" PP nr 2 Kolbuszowa	21,769953	50,256208	45,7	45,5	50	40

Numer pkt. pomiarowego	Lokalizacja punktów pomiarowych	Współrzędne geograficzne		L _{Aeq} [dB]		Dopuszczalny poziom hałasu [dB]	
				Pora dnia	Pora nocy	Pora dnia	Pora nocy
161	Tartak Reguła Ireneusz Reguła w Braciejowej Punkt P1 - Braciejowa	21,430806	49,991944	43,2	-	50	-
162	Tartak Reguła Ireneusz Reguła w Braciejowej Punkt P2 - Braciejowa	21,430833	49,991917	44,3	-	50	-
163	TIKKURILA POLSKA S.A. PP nr 1 Dębica	21,419000	50,063056	42,3	39,1	55	45
164	TIKKURILA POLSKA S.A. PP nr 2 Dębica	21,421083	50,067667	41,1	37,9	55	45
165	Tłocznia Gazu Jarosław I i II PP P1 Jarosław	22,649278	50,022500	43,2	40	55	45
166	Track Tec Lipa Sp. z o.o. PP P-1 Zaklików	22,068897	50,690583	42,4	33,4	50	40
167	Track Tec Lipa Sp. z o.o. Punkt P-2 Zaklików	22,069444	50,687222	44,6	34,5	50	40
168	Track Tec Lipa Sp. z o.o. Punkt P-3 Zaklików	22,071944	50,687222	47,5	35,9	50	40
169	VEGA Myjnia samochodowa PP nr 1 Wadowice Dolne	21,252656	50,271375	51,7	-	55	-
170	VEGA Myjnia samochodowa PP nr 2 Wadowice Dolne	21,252686	50,271375	54	-	55	-
171	Wtór-Steel Sp. z o.o. - instalacja strzępienia złomu, do wytwarzania paliw alternatywnych, stacja demontażu pojazdów PP K1 Stalowa Wola	22,075022	50,551072	45,2	31	55	45
172	Wtór-Steel Sp. z o.o. - instalacja strzępienia złomu, do wytwarzania paliw alternatywnych, stacja demontażu pojazdów PP K3 Stalowa Wola	22,077314	50,544569	42,6	27,1	55	45
173	Zakład Gospodarowania Odpadów – Wolica PP nr 1, Wolica	21,506472	49,726778	39,3	32,2	55	45
174	ZAKŁAD METALURGICZNY "WSK RZESZÓW" SP. Z O.O. W RZESZOWIE PP P2 Rzeszów	21,976236	50,011064	47,1	44,4	55	45
175	ZAKŁAD METALURGICZNY "WSK RZESZÓW" SP. Z O.O. W RZESZOWIE PP P1 Rzeszów	21,982317	50,007939	44,9	44,3	55	45
176	Zakład Produkcyjny Cukrownia Ropczyce PP P3 Ropczyce	21,588778	50,085639	42,2	41	55	45
177	Zakład Produkcyjny Cukrownia Ropczyce PP P4 Ropczyce	21,589500	50,086000	44,6	44,2	55	45
178	Zakład Produkcyjny Cukrownia Ropczyce PP P5 Ropczyce	21,590139	50,085528	48,3	45	55	45
179	Zakład Produkcyjny Cukrownia Ropczyce PP P2 Ropczyce	21,589472	50,085972	44,8	42,6	55	45
180	Zakład Produkcyjny Cukrownia Ropczyce PP P1 Ropczyce	21,589750	50,086056	46	44,2	55	45
181	Zakład Przetwórczy w Leżachowie - UTIRES Przedsiębiorstwo Wielobranżowe Sp. z o.o. PP nr 1, Leżachów	22,646250	50,141611	25,8	25,8	55	45
182	Zakład Przetwórczy w Leżachowie - UTIRES Przedsiębiorstwo Wielobranżowe Sp. z o.o. PP nr 2, Leżachów	22,658639	50,143806	15	15	55	45
183	Zakład Uzdatniania Słuczki Szklanej w Pełkiniach PP nr 2, Pełkinie	22,617761	50,071478	46,5	40	50	40
184	Zakład Uzdatniania Słuczki Szklanej w Pełkiniach PP nr 1, Pełkinie	22,617389	50,071564	47,2	39,8	50	40
185	Zakłady Magnezytowe "ROPCZYCE" S.A. PP P1, Ropczyce	21,600633	50,066900	40	37	55	45
186	Zakłady Magnezytowe "ROPCZYCE" S.A. PP P2, Ropczyce	21,587447	50,072025	48,4	41,9	55	45
187	Zakłady Metalowe Dezamet SA PP P1, Nowa Dęba	21,743306	50,402361	39,3	35,9	55	45
188	Zakłady Metalowe Dezamet SA PP P2, Nowa Dęba	21,733222	50,408472	43,1	41,7	55	45
189	Zakłady Metalowe Dezamet SA PP P3, Nowa Dęba	21,748417	50,415944	41,4	38	55	-

Numer pkt. pomiarowego	Lokalizacja punktów pomiarowych	Współrzędne geograficzne		L _{Aeq} [dB]		Dopuszczalny poziom hałasu [dB]	
				Pora dnia	Pora nocy	Pora dnia	Pora nocy
190	Złom - Biała Sp. z o.o. Punkt P2, Rzeszów	22,023692	49,979767	49,9	-	50	-
191	Złom - Biała Sp. z o.o. Punkt P1, Rzeszów	22,023833	49,979794	46,8	-	50	-
192	Złom - Biała Sp. z o.o. Punkt P3, Rzeszów	22,024278	49,979528	44,5	-	50	-
193	Złom - Biała Sp. z o.o. Punkt P4, Rzeszów	22,024189	49,979511	47,4	-	50	-

Poziomy hałasu określone **czerveną czcionką** wskazują na przekroczenie poziomu dopuszczalnego

VI. LOKALNA MAPA HAŁASU

Lokalna mapa hałasu dla miasta Jasła na terenie województwa podkarpackiego, została opracowana przez RWMS w Rzeszowie, zgodnie z „Wykonawczym Programem Monitoringu Hałasu na rok 2024”, na podstawie pomiarów hałasu drogowego prowadzonych przez CLB - Oddział w Rzeszowie, numer akredytacji AB447.

Opracowaniem objęto odcinki dróg będące głównymi ciągami komunikacyjnymi w centrum miasta, o łącznej długości 3,7 km, w tym trzy odcinki dróg gminnych (ul. Jagiełły, ul. 3 Maja i ul. Kościuszki) i jeden odcinek drogi powiatowej (ul. Mickiewicza) oraz fragment ul. Chopina, łączący ul. Jagiełły z ul. 3 Maja. Lokalizację punktów pomiarowych hałasu drogowego, na terenie miasta Jasła, przedstawiono na mapie 10. Mapa odzwierciedla sytuację akustyczną środowiska z analizowanego okresu w 2023 r. występującą w otoczeniu badanych odcinków dróg na terenie miasta.

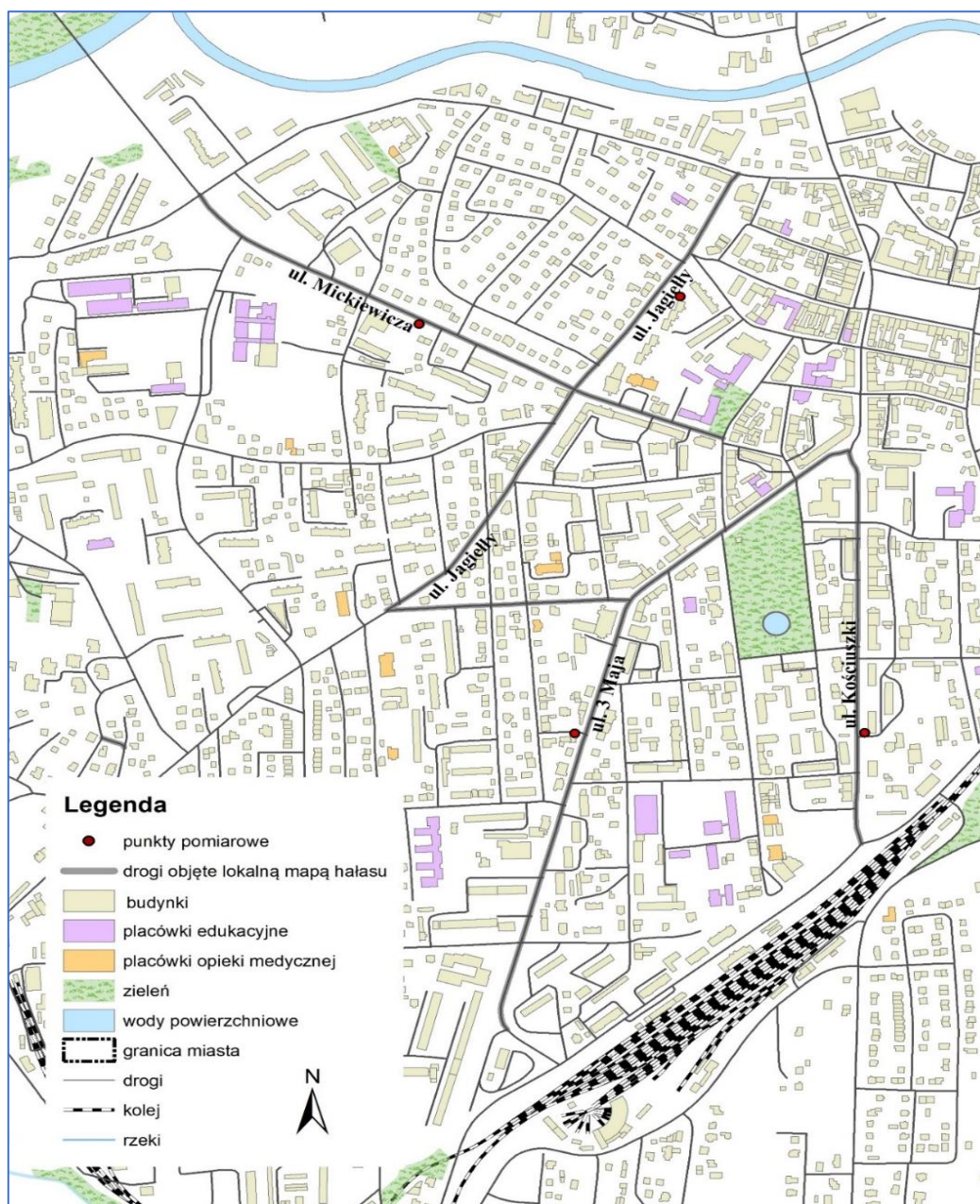
W opracowaniu wyniki analiz oddziaływania akustycznego przedstawiono w postaci tabel, wykresów oraz na mapach hałasu w części graficznej. Zaprezentowano szacunkowe dane zagrożenia hałasem drogowym oraz szacunkowe dane o przekroczeniach dopuszczalnych poziomów hałasu. Dane zestawiono oddzielnie dla wskaźników L_{DWN} i L_N. Wyznaczenie terenów zagrożonych hałasem przeprowadzono na podstawie opracowanego modelu, poprzez porównanie mapy imisyjnej hałasu z warstwą terenów chronionych akustycznie.

Na podstawie przeprowadzonych obliczeń oraz analiz zostały wskazane m.in. dane liczbowe ludności narażonej na hałas. Powyższe dane zostały ujęte w odpowiednich przedziałach i zawarte w tabeli 10.

Tabela 10. Liczba osób narażonych na hałas drogowy w przedziałach poziomu L_{DWN} i L_N (źródło: GIOŚ/PMŚ)

Szacunkowa liczba osób narażona na hałas drogowy oceniany wskaźnikiem L_{DWN} [dB]				
55,0-59,9	60,0-64,9	65,0-69,9	70,0-74,9	≥ 75
1072	911	608	0	0
Szacunkowa liczba osób narażona na hałas drogowy oceniany wskaźnikiem L_N [dB]				
50,0-54,9	55,0-59,9	60,0-64,9	65,0-69,9	≥ 70
1038	778	6	0	0

Z opracowanej lokalnej mapy hałasu wynika, że na analizowanych obszarach miasta Jasła narażonych na hałas drogowy jest ok. 2 591 mieszkańców w zakresie poziomu L_{DWN} >55 dB i ok. 1 822 osób w zakresie poziomu L_N >50 dB.



Mapa 10. Lokalizacja punktów pomiarowych hałasu drogowego w mieście Jasło w 2023 r.
(źródło: GIOŚ/PMŚ)

Dane zawarte w opracowaniu mogą stanowić podstawę do planowania zadań w zakresie ochrony środowiska przed hałasem oraz wprowadzenia stosownych działań technicznych lub organizacyjnych. Ponadto mogą wspomagać podejmowanie decyzji w sprawie właściwego zagospodarowania przestrzennego terenów bezpośrednio usytuowanych w sąsiedztwie uciążliwych dróg.

Opracowanie jest dostępne na stronie <https://www.gov.pl/web/qios/halas-podkarpackie-rok-2023>.

VII. PODSUMOWANIE

Ocenę klimatu akustycznego województwa podkarpackiego za rok 2023, wykonano na podstawie danych zawartych w systemie informatycznym Inspekcji Ochrony Środowiska – bazie danych EHAŁAS-P. W opracowaniu przedstawione zostały wyniki pomiarów hałasu przeprowadzonych w 2023 r., na wybranych obszarach województwa podkarpackiego.

W roku 2023 badania **hałasu drogowego** w ramach PMŚ wykonano w 11 punktach pomiarowo-kontrolnych. Pomiary były wykonywane w porze dnia i nocy. Analiza przeprowadzonych pomiarów hałasu drogowego wykazała, że w odniesieniu do wskaźników mających zastosowanie do sporządzania strategicznych map hałasu oraz programów ochrony środowiska przed hałasem (L_{DWN} , L_N), jak również ustalenia i kontroli warunków korzystania ze środowiska w odniesieniu do jednej doby (L_{AeqD} , L_{AeqN}), odnotowano przekroczenia standardów akustycznych w stosunku do funkcji spełnianej przez teren.

Przekroczenia dla pory dnia mieściły się w przedziale od 2,0 dB do 7,9 dB, a dla pory nocy od 0,1 dB do 7,1 dB. Na badanych obszarach, dla wyznaczonych wskaźników, nie odnotowano przekroczeń powyżej 10 dB.

Pozostałe pomiary hałasu drogowego zgromadzone w bazie EHAŁAS-P wykonano łącznie w 60 punktach pomiarowych, z czego w 13 punktach pomiarowych stwierdzono przekroczenie dopuszczalnego poziomu hałasu w porze dnia oraz w 9 punktach pomiarowych w porze nocy. Przekroczenia dla pory dnia mieściły się w przedziale od 0,3 dB do 5,7 dB, a dla pory nocy od 0,3 dB do 2,2 dB. Na badanych obszarach, dla wyznaczonych wskaźników, nie odnotowano przekroczeń powyżej 10 dB.

Badania **hałasu kolejowego** w ramach PMŚ nie były prowadzone. Pozostałe pomiary hałasu kolejowego zgromadzone w bazie EHAŁAS-P wykonano łącznie w 20 punktach pomiarowych, z czego tylko w 1 punkcie pomiarowym stwierdzono przekroczenie dopuszczalnego poziomu hałasu w porze nocy o 2,8 dB.

Pomiary poziomu **hałasu lotniczego** nie były prowadzone.

Badania **hałasu przemysłowego** przeprowadzono w 73 zakładach. Analiza uzyskanych wyników pomiarów wykazała przekroczenia dopuszczalnych poziomów dźwięku w 4 podmiotach, w tym w 3 zakładach w porze dnia i 1 zakładzie w porze nocy. Stwierdzone przekroczenia emisji hałasu zawierały się w przedziale od 0,4 do 19,0 dB w porze dnia i od 5,5 do 6,0 dB w porze nocy. Na badanych obszarach, dla wyznaczonych wskaźników, nie odnotowano przekroczeń powyżej 20 dB.

W ramach zadania wynikającego z „Wykonawczego Programu Monitoringu Hałasu na rok 2024” RWMŚ w Rzeszowie opracował lokalną mapę hałasu dla miasta Jasła.

Lokalne mapy opracowane przez RWMŚ w Rzeszowie w ramach Państwowego Monitoringu Środowiska, zamieszczane są na stronie GIOŚ, pod adresem: <https://www.gov.pl/web/gios/halas-lista-podkarpackie>.