



# DZIENNIK URZĘDOWY

MINISTRA SPRAW WEWNĘTRZNYCH I ADMINISTRACJI

---

Warszawa, dnia 31 stycznia 2020 r.

Poz. 2

## ZARZĄDZENIE NR 3 MINISTRA SPRAW WEWNĘTRZNYCH I ADMINISTRACJI<sup>1)</sup>

z dnia 31 stycznia 2020 r.

### w sprawie regulaminu działania Państwowej Komisji Badania Wypadków Kolejowych

Na podstawie art. 28d ust. 4 ustawy z dnia 28 marca 2003 r. o transporcie kolejowym (Dz. U. z 2019 r. poz. 710, 730, 1214, 1979 i 2020) zarządza się, co następuje:

#### § 1. Ustala się:

- 1) regulamin działania Państwowej Komisji Badania Wypadków Kolejowych, stanowiący załącznik nr 1 do zarządzenia;
- 2) strukturę organizacyjną Państwowej Komisji Badania Wypadków Kolejowych, stanowiącą załącznik nr 2 do zarządzenia.

§ 2. W skład Państwowej Komisji Badania Wypadków Kolejowych wchodzi dwunastu członków stałych.

§ 3. Zarządzenie wchodzi w życie z dniem ogłoszenia<sup>2)</sup>.

Minister Spraw Wewnętrznych i Administracji: z *up.* M. Wąsik

---

<sup>1)</sup> Minister Spraw Wewnętrznych i Administracji kieruje działem administracji rządowej – sprawy wewnętrzne, na podstawie § 1 ust. 2 pkt 2 rozporządzenia Prezesa Rady Ministrów z dnia 18 listopada 2019 r. w sprawie szczegółowego zakresu działania Ministra Spraw Wewnętrznych i Administracji (Dz. U. poz. 2264).

<sup>2)</sup> Niniejsze zarządzenie było poprzedzone zarządzeniem nr 29 Ministra Infrastruktury i Budownictwa z dnia 22 czerwca 2017 r. w sprawie regulaminu działania Państwowej Komisji Badania Wypadków Kolejowych (Dz. Urz. Min. Inf. i Bud. poz. 48).

Załączniki do zarządzenia nr 3  
Ministra Spraw Wewnętrznych i Administracji  
z dnia 31 stycznia 2020 r. (poz. 2)

**Załącznik nr 1**

**REGULAMIN DZIAŁANIA  
PAŃSTWOWEJ KOMISJI BADANIA WYPADKÓW KOLEJOWYCH**

§ 1. 1. Państwowa Komisja Badania Wypadków Kolejowych, zwana dalej „Komisją”, działa jako organ niezależny.

2. Komisja, prowadzi badania poważnych wypadków, wypadków i incydentów zaistniałych w transporcie kolejowym.

§ 2. 1. Komisja wykonuje zadania, w szczególności na podstawie:

- 1) ustawy z dnia 28 marca 2003 r. o transporcie kolejowym, zwanej dalej „ustawą”;
- 2) rozporządzenia Ministra Infrastruktury i Budownictwa z dnia 16 marca 2016 r. w sprawie poważnych wypadków, wypadków i incydentów w transporcie kolejowym, zwanego dalej „rozporządzeniem”;
- 3) przepisów w sprawie zawartości raportu z postępowania w sprawie poważnego wypadku, wypadku lub incydentu kolejowego;
- 4) regulaminu działania Państwowej Komisji Badania Wypadków Kolejowych, zwanego dalej „regulaminem”.

2. Komisja stosuje się do porozumień dotyczących współpracy, w szczególności zawartych z Prokuratorem Generalnym i innymi organami prowadzącymi postępowanie karne, Prezesem Urzędu Transportu Kolejowego oraz podmiotami prowadzącymi postępowania w sprawie poważnych wypadków, wypadków i incydentów w innych państwach członkowskich Unii Europejskiej.

3. Komisja realizuje swoje zadania przy wykorzystaniu procedur wewnętrznych, w tym procedur, o których mowa w art. 28f ust. 1 ustawy.

4. Komisja opracowuje projekty aktów prawnych w zakresie swojej właściwości.

5. Komisja prowadzi sprawy wynikające z:

- 1) ustawy z dnia 6 września 2001 r. o dostępie do informacji publicznej, w tym prowadzi rejestr wniosków o udostępnienie informacji publicznej;
- 2) ustawy z dnia 25 lutego 2016 r. o ponownym wykorzystywaniu informacji sektora publicznego.

6. W ramach wymiany doświadczeń i podniesienia jakości systemu badania zdarzeń oraz podniesienia stanu bezpieczeństwa w transporcie kolejowym, Komisja organizuje szkolenia, konferencje i spotkania. Członkowie Komisji uczestniczą w organizowanych przez inne podmioty szkoleniach, konferencjach, spotkaniach, posiedzeniach plenarnych, zespołach roboczych, warsztatach, spotkaniach organizowanych przez Agencję Kolejową Unii Europejskiej oraz podmioty prowadzące postępowania w sprawie poważnych wypadków, wypadków i incydentów w innych państwach członkowskich Unii Europejskiej.

§ 3. 1. Działaniami Komisji kieruje Przewodniczący Komisji, zwany dalej „Przewodniczącym”.

2. W razie nieobecności Przewodniczącego działaniami Komisji kieruje Zastępca Przewodniczącego do spraw badawczych. W razie jednoczesnej nieobecności Przewodniczącego i Zastępcy Przewodniczącego do spraw badawczych, działaniami Komisji kieruje Zastępca Przewodniczącego do spraw technicznych. W razie nieobecności Przewodniczącego i obu Zastępców Przewodniczącego działaniami Komisji kieruje Sekretarz Komisji.

§ 4. 1. Siedzibą Komisji jest Warszawa. Komisja ma oddział z siedzibą w Katowicach i oddział z siedzibą w Poznaniu, zwane dalej „oddziałami”.

2. W oddziale jeden z członków Komisji wyznaczony przez Przewodniczącego pełni funkcję koordynatora.

3. W uzasadnionych przypadkach członek Komisji może zostać oddelegowany przez Przewodniczącego do wykonywania zadań poza jego stałym miejscem ich wykonywania w celu umożliwienia podjęcia natychmiastowych działań związanych z zabezpieczeniem dowodów, w tym informacji niezbędnych do przeprowadzenia badania w przypadku zaistnienia zdarzenia kolejowego.

§ 5. 1. Przewodniczący kieruje pracami Komisji oraz reprezentuje Komisję na zewnątrz.

2. Do obowiązków Przewodniczącego należy w szczególności:

- 1) rozstrzyganie o podjęciu postępowania w sprawach wypadków lub incydentów, o których mowa w art. 28e ust. 2 i 2a ustawy;
- 2) organizowanie i prowadzenie postępowań w sprawie poważnych wypadków, wypadków i incydentów należących do kompetencji Komisji oraz nadzór nad ich właściwym przebiegiem i terminowym zakończeniem;
- 3) nadzór nad postępowaniami prowadzonymi przez Komisję po przejęciu postępowania w sprawie zdarzenia;
- 4) wyznaczanie kierującego zespołem badawczym i w porozumieniu z nim wyznaczenie składu zespołu badawczego prowadzącego postępowanie w sprawie poważnego wypadku, wypadku lub incydentu;
- 5) organizowanie sporządzania ekspertyz i opinii oraz nadzór nad ich realizacją;
- 6) współpraca z Sekretarzem Komisji, w szczególności przy kompletowaniu dokumentów dotyczących poważnych wypadków, wypadków i incydentów;
- 7) zapewnianie organizacyjnych warunków współpracy Komisji z podmiotami prowadzącymi postępowanie w sprawie poważnych wypadków, wypadków lub incydentów w innych państwach członkowskich Unii Europejskiej, w zakresie określonym w art. 28j ustawy;
- 8) kierowanie zaleceń w zakresie poprawy bezpieczeństwa do Prezesa Urzędu Transportu Kolejowego, a w uzasadnionych przypadkach do innych zainteresowanych podmiotów, w tym podmiotów w innych państwach członkowskich Unii Europejskiej;
- 9) ustalanie terminów i programów posiedzeń Komisji;
- 10) prowadzenie posiedzeń Komisji;
- 11) organizowanie spotkań merytorycznych związanych z działalnością Komisji;
- 12) organizowanie posiedzeń Komisji związanych z oceną pracy członków stałych, w tym w celu odwołania członka Komisji zgodnie z art. 28a ust. 9 pkt 2 ustawy;
- 13) udzielanie pomocy Prezesowi Urzędu Transportu Kolejowego w rozstrzyganiu spornych ustaleń komisji kolejowych, o których mowa w art. 28m ust. 1 ustawy;
- 14) wyznaczanie koordynatora oddziału, o którym mowa w § 4 ust. 2;
- 15) oddelegowanie, w uzasadnionych przypadkach, członka Komisji do wykonywania zadań poza jego stałym miejscem ich wykonywania;
- 16) przedstawianie propozycji w sprawach pracowniczych dotyczących członków Komisji;
- 17) prowadzenie listy członków doraźnych i ekspertów, o której mowa w art. 28a ust. 4 ustawy;
- 18) dbanie o stałe podnoszenie własnych kwalifikacji oraz kwalifikacji członków Komisji;
- 19) nadzór nad przestrzeganiem przez członków Komisji przepisów o ochronie informacji niejawnych i ochronie danych osobowych;
- 20) zapewnienie obsługi kancelaryjnej Komisji, w przypadku nieobecności Sekretarza Komisji, w zakresie informacji niejawnych o klauzuli „zastrzeżone” oraz informacji niejawnych Organizacji Traktatu Północnoatlantyckiego, Unii Europejskiej i Europejskiej Agencji Kosmicznej o klauzuli „RESTRICTED”.

3. Przewodniczący w zakresie swojego działania podejmuje decyzje niezastrzeżone do kompetencji innych osób, w szczególności w sprawach:

- 1) wyznaczania członków doraźnych z listy, o której mowa w art. 28a ust. 4 ustawy, do udziału w postępowaniu;

- 2) wyznaczania ekspertów z listy, o której mowa w art. 28a ust. 4 ustawy, do udziału w postępowaniu i wydawania im upoważnień;
- 3) zatwierdzania procedur wewnętrznych związanych z realizacją zadań Komisji, o których mowa w § 2 ust. 3;
- 4) dotyczących wykorzystania środków transportu będących w dyspozycji Komisji.

**§ 6. 1.** Do obowiązków Zastępców Przewodniczącego należy w szczególności:

- 1) zastępowanie Przewodniczącego w czasie jego nieobecności;
- 2) prowadzenie, z upoważnienia Przewodniczącego, posiedzeń Komisji;
- 3) uczestniczenie w postępowaniach w sprawach poważnych wypadków, wypadków i incydentów;
- 4) nadzór merytoryczny nad prowadzonymi postępowaniami, odpowiednio w zakresie swoich kompetencji;
- 5) zgłaszanie Przewodniczącemu wniosków o sporządzenie ekspertyz lub opinii oraz uzasadnianie konieczności ich wykonania w przypadku, gdy z wnioskiem występuje kierujący zespołem badawczym;
- 6) współpraca z Sekretarzem Komisji, w szczególności przy kompletowaniu dokumentów dotyczących poważnych wypadków, wypadków i incydentów;
- 7) wykonywanie innych zadań wskazanych przez Przewodniczącego.

2. Do obowiązków Zastępcy Przewodniczącego do spraw badawczych należy w szczególności:

- 1) nadzór merytoryczny i konsultowanie z kierującym zespołem badawczym zagadnień związanych z badaniem poważnych wypadków, wypadków i incydentów, organizacją zespołów badawczych i monitorowaniem ich działalności, kwalifikacjami i szkoleniami członków Komisji oraz systemem zarządzania bezpieczeństwem podmiotów objętych postępowaniem prowadzonym przez Komisję;
- 2) nadzorowanie procesu powiadamiania Agencji Kolejowej Unii Europejskiej o rozpoczęciu prowadzenia postępowania przez Komisję, za pośrednictwem systemu elektronicznego European Railway Accident Information Links ERAIL (Europejski System Informacji o wypadkach) oraz późniejsze wprowadzanie do tego systemu właściwych informacji o zdarzeniu wraz z kopią raportu z postępowania;
- 3) współpraca z Urzędem Transportu Kolejowego oraz innymi podmiotami w zakresie kwalifikacji personelu odpowiedzialnego w szczególności za prowadzenie pojazdów kolejowych i ich naprawę, prowadzenie ruchu kolejowego, wykonywanie napraw, kontrole i utrzymanie infrastruktury kolejowej oraz urządzeń sterowania ruchem kolejowym;
- 4) nadzór nad opracowywaniem, wdrażaniem, przestrzeganiem i doskonaleniem procedur wewnętrznych Komisji, o których mowa w § 2 ust. 3, w tym dotyczących zapewnienia jakości funkcjonowania Komisji i prowadzonych postępowań.

3. Do obowiązków Zastępcy Przewodniczącego do spraw technicznych należy w szczególności:

- 1) konsultowanie z kierującym zespołem badawczym zagadnień związanych z techniką, w szczególności w sprawach dotyczących projektowania, napraw, utrzymania i eksploatacji pojazdów kolejowych, infrastruktury kolejowej, urządzeń sterowania ruchem kolejowym, łączności oraz urządzeń kontroli jazdy pociągu;
- 2) współpraca z Urzędem Transportu Kolejowego oraz innymi podmiotami w zakresie spraw technicznych, w szczególności w sprawach dotyczących projektu, wytwarzania, napraw, modyfikacji, obsługi, zdolności do jazdy i eksploatacji pojazdów kolejowych, utrzymania infrastruktury, urządzeń sterowania ruchem kolejowym, łączności oraz urządzeń kontroli jazdy pociągu;
- 3) zapewnienie właściwego wyposażenia technicznego, w tym sprzętu badawczego służącego do realizacji zadań Komisji.

**§ 7.** Do obowiązków Sekretarza Komisji należy w szczególności:

- 1) prowadzenie ewidencji upoważnień wydanych przez Przewodniczącego;
- 2) zawiadamianie o terminie i miejscu posiedzeń Komisji;

- 3) kontrola pod względem formalnym dokumentacji w sprawach poważnych wypadków, wypadków i incydentów, przygotowanej przez kierującego zespołem badawczym po zakończeniu postępowania;
- 4) kontrola pod względem formalnym uchwał Komisji przed ich podpisaniem;
- 5) prowadzenie, z upoważnienia Przewodniczącego, posiedzeń Komisji;
- 6) prowadzenie ewidencji poważnych wypadków, wypadków i incydentów, w sprawie których Komisja prowadziła lub prowadzi postępowanie;
- 7) opracowywanie raportu rocznego z prac Komisji za rok poprzedni;
- 8) prowadzenie ewidencji zawiadomień, o których mowa w § 5 ust. 2 pkt 2 rozporządzenia;
- 9) prowadzenie ewidencji dokumentacji z postępowań w sprawach poważnych wypadków, wypadków i incydentów;
- 10) współpraca z Prezesem Urzędu Transportu Kolejowego w zakresie obejmującym statystykę poważnych wypadków, wypadków i incydentów;
- 11) prowadzenie ewidencji legitymacji wydanych członkom stałym i doraźnym Komisji przez ministra właściwego do spraw wewnętrznych, zwanego dalej „Ministrem”;
- 12) uczestniczenie w postępowaniach w sprawach poważnych wypadków, wypadków i incydentów;
- 13) obsługa kancelaryjna Komisji w zakresie informacji niejawnych o klauzuli „zastrzeżone” oraz informacji niejawnych Organizacji Traktatu Północnoatlantyckiego, Unii Europejskiej i Europejskiej Agencji Kosmicznej o klauzuli „RESTRICTED”;
- 14) wykonywanie innych zadań wskazanych przez Przewodniczącego.

**§ 8. 1.** Minister wydaje legitymacje, na czas powołania, członkom stałym Komisji z dniem ich powołania.

2. Minister wydaje legitymacje, na czas wyznaczenia, członkom doraźnym Komisji, na wniosek Przewodniczącego.

3. Członkowie Komisji zwracają legitymacje z dniem ich odwołania lub z upływem terminu ważności legitymacji.

**§ 9. 1.** Do obowiązków członka stałego Komisji należy w szczególności:

- 1) uczestniczenie w postępowaniach w sprawach poważnych wypadków, wypadków i incydentów;
- 2) wnioskowanie, w uzasadnionych przypadkach, o sporządzenie ekspertyz lub opinii w postępowaniach w sprawach poważnych wypadków, wypadków i incydentów;
- 3) uczestniczenie w posiedzeniach Komisji;
- 4) zapoznawanie się na bieżąco z materiałami krajowymi i zagranicznymi z zakresu postępowań w sprawach poważnych wypadków, wypadków i incydentów;
- 5) pozostawanie w gotowości do natychmiastowego podjęcia czynności podczas pełnionych dyżurów telefonicznych;
- 6) pełnienie funkcji akredytowanego przedstawiciela w przypadku udziału w postępowaniu poza granicami kraju, na podstawie upoważnienia wydanego przez Przewodniczącego;
- 7) podnoszenie kwalifikacji zawodowych, w tym w szczególności uczestniczenie w szkoleniach i konferencjach zgodnie ze wskazaniem Przewodniczącego;
- 8) stosowanie procedur, o których mowa w § 2 ust. 3, i zgłaszanie propozycji ich zmian, uzasadnionych poprawą jakości prowadzonych badań i działania Komisji;
- 9) wykonywanie innych zadań wyznaczonych przez Przewodniczącego lub koordynatora oddziału.

2. Do obowiązków członka stałego, który pełni funkcję koordynatora oddziału, należy wykonywanie zadań, o których mowa w ust. 1, oraz dodatkowo:

- 1) wdrażanie zaleceń i procedur ustalonych przez Przewodniczącego;

- 2) wyznaczanie członków Komisji z oddziału do oględzin miejsca zdarzenia;
- 3) zapewnianie właściwej współpracy członków Komisji w oddziale;
- 4) zapewnianie właściwego gospodarowania posiadanym sprzętem badawczym i wyposażeniem pomieszczeń będących w dyspozycji Komisji z uwzględnieniem racjonalnego wykorzystania mediów;
- 5) nadzór nad przestrzeganiem przepisów związanych z eksploatacją pomieszczeń będących w dyspozycji Komisji, w tym przepisów przeciwpożarowych;
- 6) wykonywanie innych zadań wyznaczonych przez Przewodniczącego.

**§ 10.** Do obowiązków członka doraźnego Komisji należy w szczególności:

- 1) uczestniczenie w postępowaniach w sprawach poważnych wypadków, wypadków i incydentów prowadzonych przez Komisję, do których został wyznaczony;
- 2) wnioskowanie w uzasadnionych przypadkach, o sporządzenie ekspertyz lub opinii w postępowaniach w sprawach poważnych wypadków, wypadków i incydentów;
- 3) uczestniczenie w posiedzeniach Komisji dotyczących postępowań, do udziału w których został wyznaczony;
- 4) zapoznawanie się z materiałami krajowymi i zagranicznymi z zakresu postępowań w sprawach poważnych wypadków, wypadków i incydentów;
- 5) podnoszenie kwalifikacji zawodowych, w tym w szczególności uczestniczenie w szkoleniach i konferencjach zgodnie ze wskazaniem Przewodniczącego;
- 6) stosowanie procedur, o których mowa w § 2 ust. 3, i zgłaszanie propozycji ich zmian, uzasadnionych poprawą jakości prowadzonych badań i działania Komisji.

**§ 11. 1.** Przewodniczący, po uzyskaniu informacji o poważnym wypadku, wypadku lub incydencie, dokonuje kwalifikacji tego zdarzenia w celu ustalenia konieczności podjęcia postępowania przez Komisję.

2. Jeżeli Przewodniczący zdecyduje o podjęciu postępowania, wyznacza kierującego zespołem badawczym spośród członków Komisji, a następnie w porozumieniu z kierującym zespołem badawczym ustala skład tego zespołu.

3. W skład zespołu badawczego mogą wchodzić członkowie doraźni wyznaczani przez Przewodniczącego z listy, o której mowa w art. 28a ust. 4 ustawy, w porozumieniu z kierującym zespołem badawczym.

4. Jeżeli jest to uzasadnione szczególnymi okolicznościami faktycznymi, w pracach zespołu badawczego mogą uczestniczyć eksperci wskazani przez Przewodniczącego na wniosek kierującego zespołem badawczym.

**§ 12. 1.** W przypadku, gdy członek zespołu badawczego nie wywiązuje się ze swoich obowiązków, kierujący zespołem badawczym może złożyć do Przewodniczącego uzasadniony wniosek o cofnięcie jego wyznaczenia do udziału w postępowaniu.

2. Na miejsce członka Komisji, o którym mowa w ust. 1, Przewodniczący w porozumieniu z kierującym zespołem badawczym, może wyznaczyć innego członka Komisji.

**§ 13.** Członkiem zespołu badawczego nie może być osoba, która:

- 1) pozostaje w stosunku zależności służbowej od osób i instytucji mających związek z badanym zdarzeniem;
- 2) brała udział w poważnym wypadku, wypadku lub incydencie, którego dotyczy postępowanie;
- 3) jest małżonkiem osoby, której dotyczy postępowanie;
- 4) jest krewnym lub powinowatym w linii prostej osób, których dotyczy postępowanie, a w linii bocznej do trzeciego stopnia;
- 5) pozostaje w stosunku przysposobienia, opieki lub kurateli z osobami, których dotyczy postępowanie;
- 6) była zatrudniona przed powołaniem do Komisji w podmiocie będącym uczestnikiem zdarzenia, a Przewodniczący uzna, że może zaistnieć brak bezstronności w prowadzonym postępowaniu.

**§ 14.** Kierujący zespołem badawczym zapewnia sprawne, terminowe i zgodne z zasadami i metodyką prowadzenie postępowania.

**§ 15. 1.** Kierujący zespołem badawczym może wydzielić w ramach zespołu badawczego problemowe grupy robocze i wyznaczyć osoby odpowiedzialne za realizację nałożonych na te grupy zadań.

2. W przypadku konieczności powiększenia składu zespołu badawczego na wniosek kierującego zespołem badawczym, Przewodniczący podejmuje decyzję o włączeniu dodatkowych osób do składu zespołu badawczego.

**§ 16. 1.** Przewodniczący może:

- 1) dołączyć do składu zespołu badawczego i objąć nad nim kierownictwo;
- 2) w uzasadnionych przypadkach:
  - a) powołać nowy zespół badawczy, który przejmie obowiązki poprzednio wyznaczonego zespołu, albo
  - b) wyznaczyć inną osobę kierującą zespołem badawczym lub dokonać zmiany składu zespołu.

2. Przejęcie obowiązków w przypadkach, o których mowa w ust. 1 pkt 2, odbywa się protokolarnie.

**§ 17. 1.** Za prawidłowość przeprowadzanych czynności mających na celu przygotowanie dokumentacji niezbędnej do podjęcia przez Komisję uchwały zamykającej badanie poważnego wypadku, wypadku lub incydentu odpowiedzialny jest kierujący zespołem badawczym.

2. W celu poprawy bezpieczeństwa, kierujący zespołem badawczym może wnioskować do Przewodniczącego o wydanie zaleceń w trakcie prowadzonego postępowania, o których mowa w art. 28l ust. 1a ustawy.

3. Kierujący zespołem badawczym wyznacza i koordynuje czynności wykonywane przez osoby wchodzące w skład tego zespołu. Osoby wyznaczone do składu zespołu badawczego mogą zwracać się bezpośrednio do Przewodniczącego o doraźne rozpatrzenie sprawy spornej.

4. Kierujący zespołem badawczym prowadzi ewidencję dokumentacji z prowadzonego postępowania.

5. Kierujący zespołem badawczym, w porozumieniu z Przewodniczącym, informuje o prowadzonym postępowaniu i jego postępach podmioty, o których mowa w art. 28k ust. 2 ustawy, w terminach i miejscach ustalonych z Sekretarzem Komisji.

6. Kierujący zespołem badawczym lub wyznaczony przez niego członek zespołu badawczego przygotowuje projekt raportu z postępowania w sprawie poważnego wypadku, wypadku lub incydentu, zwany dalej „raportem z postępowania”, wraz z projektem uchwały i przedstawia te projekty na posiedzeniu Komisji.

7. Kierujący zespołem badawczym lub wyznaczony przez niego członek zespołu badawczego przedstawia projekt raportu z postępowania do akceptacji Przewodniczącemu.

8. Po akceptacji projektu raportu, o którym mowa w ust. 7, kierujący zespołem badawczym lub wyznaczony przez niego członek zespołu badawczego, w porozumieniu z Przewodniczącym, powiadamia podmioty, o których mowa w art. 28k ust. 2 ustawy, o możliwości wnoszenia uwag do projektu raportu z postępowania w terminie 10 dni od daty jego otrzymania. W przypadku skorzystania przez te podmioty z prawa do zapoznania się z projektem raportu z postępowania i wniesienia uwag, fakt ten potwierdza się na formularzu „Protokół zapoznania”, którego wzór określa załącznik nr 1 do regulaminu.

9. Wniesienie uwag do treści projektu raportu z postępowania przez podmioty uprawnione może nastąpić korespondencyjnie, w siedzibie Komisji lub w oddziałach.

10. Zapoznanie się z treścią projektu raportu z postępowania może nastąpić po wcześniejszym udokumentowaniu odbioru wersji papierowej lub elektronicznej nieedytowalnej.

11. Po zebraniu uwag do projektu raportu z postępowania, zgłoszonych przez podmioty, o których mowa w art. 28k ust. 2 ustawy, kierujący zespołem badawczym lub wyznaczony przez niego członek zespołu badawczego omawia je na posiedzeniu Komisji, na którym zgłoszone uwagi zostają przyjęte lub odrzucone.

12. Uwagi do projektu raportu zgłoszone przez podmioty, o których mowa w art. 28k ust. 2 ustawy, dołącza się do akt sprawy.

**§ 18. 1.** Sekretarz Komisji nie później niż 7 dni, a w uzasadnionych przypadkach nie później niż 2 dni przed wyznaczonym terminem posiedzenia Komisji, powiadamia członków Komisji oraz inne osoby mające uczestniczyć w posiedzeniu, o jego terminie i miejscu, a także o możliwościach zapoznania się z dokumentacją spraw, które będą rozpatrywane na posiedzeniu.

2. Osoby biorące udział w posiedzeniu Komisji, na którym planowane jest podjęcie uchwały zamykającej badanie poważnego wypadku, wypadku lub incydentu, powinny zapoznać się przed posiedzeniem z aktami sprawy i końcowym projektem raportu z postępowania oraz uchwałą.

**§ 19. 1.** W posiedzeniu Komisji biorą udział:

- 1) członkowie stali Komisji;
- 2) członkowie doraźni Komisji, którzy zostali wyznaczeni do udziału w pracach zespołu badawczego;
- 3) eksperci i inne osoby, za zgodą Przewodniczącego.

2. Na posiedzeniu Komisji wymagana jest bezwzględna większość ogólnej liczby uprawnionych członków Komisji, o których mowa w § 22 ust. 2.

3. Posiedzenie Komisji prowadzi Przewodniczący. W przypadku nieobecności Przewodniczącego stosuje się odpowiednio § 3 ust. 2.

4. Każdy z uczestników posiedzenia ma prawo do zadawania pytań i udzielania odpowiedzi.

**§ 20.** Na posiedzeniu Komisji sprawę referuje kierujący zespołem badawczym lub wyznaczona przez niego osoba ze składu zespołu badawczego.

**§ 21.** Komisja po zapoznaniu się z dokumentacją, o której mowa w § 25 ust. 1, może:

- 1) uznać wyniki postępowania prowadzonego przez zespół badawczy za wystarczające i podjąć uchwałę zamykającą postępowanie w sprawie poważnego wypadku, wypadku lub incydentu, albo
- 2) podjąć uchwałę o przekazaniu sprawy do ponownego rozpoznania w określonym zakresie i terminie.

**§ 22. 1.** Podjęcie uchwały, o której mowa w § 21, odbywa się większością głosów. W przypadku równej liczby głosów rozstrzyga głos prowadzącego posiedzenie.

2. W głosowaniu w sprawie uchwały, o której mowa w § 21, uczestniczą jedynie członkowie stali Komisji oraz członkowie doraźni, którzy uczestniczyli w pracach zespołu badawczego, z zastrzeżeniem § 12.

3. Głosowanie w sprawie uchwały, o której mowa w § 21, nie może odbywać się w obecności osób, o których mowa w § 19 ust. 1 pkt 3.

4. Głosowanie w sprawie uchwały, o której mowa w § 21, jest jawne i odbywa się przez podniesienie ręki.

5. Uchwała, o której mowa w § 21, ma formę pisemną i zawiera podpisy wszystkich członków Komisji uczestniczących w jej podejmowaniu.

**§ 23.** Członek Komisji, który nie zgodził się podczas głosowania z większością, może przed podpisaniem uchwały, o której mowa w § 21, zgłosić na piśmie zdanie odrębne wraz z uzasadnieniem, stanowiące integralną część uchwały.

**§ 24. 1.** Z posiedzenia Komisji sporządza się protokół, w którym zamieszcza się:

- 1) datę sporządzenia protokołu;
- 2) miejsce i datę posiedzenia Komisji;
- 3) listę uczestników i charakter ich uczestnictwa;
- 4) wykaz rozpatrywanych spraw;
- 5) inne istotne informacje o przebiegu posiedzenia;
- 6) podpis protokolanta i prowadzącego posiedzenie.



2. Przebieg czynności protokołowanych może być utrwalony dodatkowo za pomocą urządzenia rejestrującego obraz lub dźwięk, pod warunkiem uwzględnienia wszystkich informacji, o których mowa w ust. 1, z wyjątkiem podpisów. Decyzję w sprawie takiej formy utrwalenia przebiegu posiedzenia podejmuje prowadzący posiedzenie Komisji. Wymagane jest zabezpieczenie urządzenia rejestrującego obraz lub dźwięk przed uszkodzeniem lub przypadkową utratą zapisu. Przed uruchomieniem urządzenia rejestrującego obraz lub dźwięk należy uprzedzić osoby uczestniczące w posiedzeniu.

**§ 25. 1.** Dokumentacja badania poważnego wypadku, wypadku lub incydentu obejmuje:

- 1) uchwałę Komisji, o której mowa w § 21 pkt 1 albo 2, której wzór określa załącznik nr 2 do regulaminu, zamieszczaną przed częścią opisową raportu z postępowania;
- 2) raport z postępowania sporządzony zgodnie z przepisami wydanymi na podstawie art. 28l ust. 3 ustawy, z zastrzeżeniem art. 9 ustawy z dnia 30 sierpnia 2019 r. o zmianie ustawy o transporcie kolejowym;
- 3) akta sprawy zawierające dokumenty zgromadzone w trakcie prowadzonych badań, w szczególności protokoły wysłuchań i zeznań świadków, szkice miejsca zdarzenia, album zdjęć, nośniki z wideorejestratorów i innych rejestratorów, kserokopie dokumentów pojazdu kolejowego, informacje dotyczące infrastruktury kolejowej i personelu kolejowego uczestniczącego w zdarzeniu, wyniki przeprowadzonych badań i ekspertyz, notatki służbowe.

2. Kierujący zespołem badawczym przygotowuje:

- 1) dokumentację z przeprowadzonych badań;
- 2) raport z postępowania do publikacji w wersji, która nie obejmuje danych osobowych w rozumieniu przepisów rozporządzenia Parlamentu Europejskiego i Rady (UE) 2016/679 z dnia 27 kwietnia 2016 r. w sprawie ochrony osób fizycznych w związku z przetwarzaniem danych osobowych i w sprawie swobodnego przepływu takich danych oraz uchylenia dyrektywy 95/46/WE (ogólne rozporządzenie o ochronie danych) (Dz. Urz. UE L 119 z 4 maja 2016 r., str. 1 oraz Dz. Urz. UE L 127 z 23 maja 2018 r., str. 2) oraz ustawy z dnia 10 maja 2018 r. o ochronie danych osobowych.

3. Akta prowadzonego postępowania w sprawie poważnego wypadku, wypadku lub incydentu, które pozostają w posiadaniu Komisji, są przechowywane zgodnie z procedurami obowiązującymi w Ministerstwie Spraw Wewnętrznych i Administracji, zwanym dalej „Ministerstwem”, i nie podlegają udostępnieniu z wyjątkiem przypadku, o którym mowa w art. 28h ust. 5 ustawy.

**§ 26.** Raporty, o których mowa w art. 28l ust. 1 i 6 ustawy, są ogłaszane na stronie internetowej Komisji.

**§ 27.** Komisja podejmuje uchwałę w sprawie wniosków wymienionych w art. 28a ust. 9 pkt 2 oraz ust. 9a ustawy w głosowaniu tajnym bezwzględną większością głosów członków stałych Komisji.

**§ 28. 1.** Obsługę Komisji zapewnia urząd obsługujący ministra właściwego do spraw wewnętrznych.

2. Komisja prowadzi sprawy związane z archiwizacją dokumentacji przez nią wytworzonej i zgromadzonej oraz przyjmowania dokumentacji spraw zakończonych, z uwzględnieniem regulacji wewnętrznych obowiązujących w Ministerstwie.

3. Komisja przekazuje dokumentację zakończonych spraw do komórki organizacyjnej Ministerstwa właściwej w sprawach archiwum. Komisja udostępnia i wypożycza dokumentację z zasobu archiwum Ministerstwa prowadzonego przez komórkę organizacyjną Ministerstwa właściwą w sprawach archiwum.

4. Komisja działa zgodnie z przepisami wewnętrznymi obowiązującymi w Ministerstwie.

5. Komisja jest administratorem przetwarzanych danych osobowych. Komisja powołuje inspektora ochrony danych w zakresie przetwarzania danych osobowych Komisji.

**§ 29. 1.** Członkowie Komisji, w związku z wykonywaniem powierzonych obowiązków, w czasie podróży służbowych otrzymują należności zgodnie z procedurami obowiązującymi w Ministerstwie.

2. W ramach planu wydatków dotyczących działalności Komisji finansowane są koszty wymienione w art. 28d ust. 1 ustawy.

Załącznik nr 1  
do regulaminu działania  
Państwowej Komisji Badania  
Wypadków Kolejowych

**PAŃSTWOWA KOMISJA BADANIA WYPADKÓW KOLEJOWYCH**

Załącznik do akt sprawy nr .....

**PROTOKÓŁ ZAPOZNANIA**

W dniu ..... r., w .....

kierujący zespołem badawczym/członek zespołu badawczego\* Państwowej Komisji Badania Wypadków Kolejowych .....

działając na podstawie § 17 ust. 8 regulaminu działania Państwowej Komisji Badania Wypadków Kolejowych, zapoznał:

.....

*(imię i nazwisko, stanowisko, pracodawca)*

z projektem raportu z postępowania w sprawie  
poważnego wypadku/wypadku/incydentu\* na linii kolejowej Nr ....., w km ...../  
boczniczy kolejowej.....\*, jaki miał miejsce w dniu ..... r., Nr akt .....

Sposób zapoznania z projektem raportu z postępowania:

- 1) w siedzibie Komisji/oddziału\*;
- 2) przez przesłanie w formie elektronicznej\*;
- 3) przez przesłanie pocztą wersji papierowej\*.

Po zapoznaniu się z projektem raportu z postępowania zapoznający się wnosi:

.....  
.....

.....  
*podpis kierującego  
zespołem badawczym lub członka  
zespołu badawczego*

.....  
*podpis zapoznającego się*

\_\_\_\_\_  
\* niepotrzebne skreślić

Załącznik nr 2  
do regulaminu działania  
Państwowej Komisji Badania  
Wypadków Kolejowych

PAŃSTWOWA KOMISJA BADANIA WYPADKÓW KOLEJOWYCH

Nr akt: .....

**UCHWAŁA**

Państwowa Komisja Badania Wypadków Kolejowych w składzie:

Przewodniczący: .....  
Zastępca Przewodniczącego do spraw badawczych: .....  
Zastępca Przewodniczącego do spraw technicznych: .....  
Sekretarz Komisji: .....  
Kierujący zespołem badawczym: .....

Członkowie:

1. ....
2. ....
3. ....

po rozpatrzeniu na posiedzeniu w dniu ..... r. poważnego wypadku/wypadku/ incydentu<sup>1)</sup> na linii kolejowej Nr ..... w km ...../boczniczy kolejowej ....., który wydarzył się w dniu .....r., działając na podstawie art. 281 ust. 1 ustawy z 28 marca 2003 r. o transporcie kolejowym ustaliła, co następuje:

**1. PRZYCZYNY I KATEGORIA ZDARZENIA<sup>2)</sup>**

.....  
.....  
.....

*(podać ustalone przyczyny i kategorię zdarzenia lub informację o braku możliwości ich ustalenia, ewentualnie okoliczności mające wpływ na zaistnienie zdarzenia)*

**2. ZALECENIA W ZAKRESIE POPRAWY BEZPIECZEŃSTWA ORAZ ZAPOBIEGANIA POWAŻNYM WYPADKOM, WYPADKOM LUB INCYDENTOM**

Na podstawie wyników badania zdarzenia Państwowa Komisja Badania Wypadków Kolejowych wydaje następujące zalecenia w zakresie poprawy bezpieczeństwa na liniach kolejowych i bocznicach kolejowych odnośnie zastosowania środków zapobiegawczych i środków mających na celu poprawę bezpieczeństwa.

.....  
.....  
.....

*(podać treść zaleceń i wniosków wraz z uzasadnieniem)*

Uczestniczyło: ..... osób  
Uprawnionych do głosu: ..... osób  
Głosowało za: ..... osób  
Głosowało przeciw: ..... osób  
Wstrzymało się: ..... osób

### 3. POZOSTAŁE USTALENIA

.....  
.....  
.....

*(wypełnić opcjonalnie w zależności od potrzeb)*

Podpisy uprawnionych członków Komisji, o których mowa w § 22 ust. 2:

.....  
.....  
.....  
.....

<sup>1)</sup> niepotrzebne skreślić

<sup>2)</sup> dopisać odpowiednio: „poważnego wypadku”, „wypadku”, „incydentu”

**Załącznik nr 2**

**STRUKTURA ORGANIZACYJNA  
PAŃSTWOWEJ KOMISJI BADANIA WYPADKÓW KOLEJOWYCH**

1. Państwowa Komisja Badania Wypadków Kolejowych z siedzibą w Warszawie  
(5 etatów – członkowie stali):

- a) Przewodniczący,
- b) Zastępca Przewodniczącego do spraw badawczych,
- c) Zastępca Przewodniczącego do spraw technicznych,
- d) Sekretarz Komisji,
- e) członek stały.

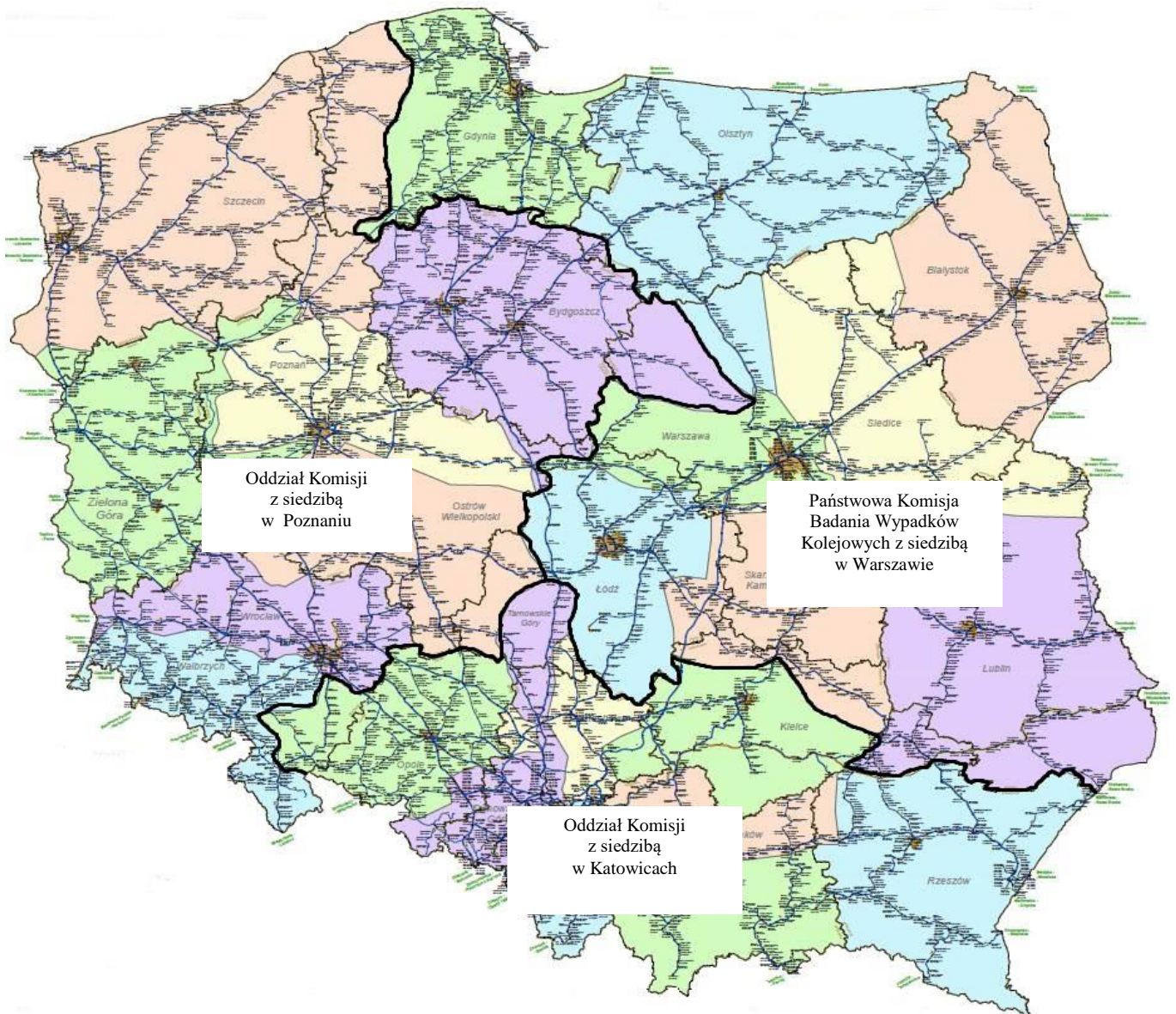
2. Oddział Komisji z siedzibą w Katowicach (4 etaty):

- a) członek stały koordynujący pracę oddziału,
- b) członkowie stali (3 etaty).

3. Oddział Komisji z siedzibą w Poznaniu (3 etaty):

- a) członek stały koordynujący pracę oddziału,
- b) członkowie stali (2 etaty).

## Obszar działania Komisji i oddziałów Komisji



1. Obszar działania Państwowej Komisji Badania Wypadków Kolejowych z siedzibą w Warszawie obejmuje:

- 1) infrastrukturę kolejową położoną na terenie Zakładów Linii Kolejowych spółki PKP Polskie Linie Kolejowe S.A. w: Warszawie, Gdyni, Olsztynie, Białymstoku, Siedlcach, Łodzi, Skarżysku–Kamiennej i Lublinie;
- 2) infrastrukturę kolejową pozostałych zarządców infrastruktury i użytkowników bocznic kolejowych położoną na terenie Zakładów Linii Kolejowych, o których mowa w pkt 1.

2. Obszar działania oddziału Komisji z siedzibą w Katowicach obejmuje:

- 1) infrastrukturę kolejową położoną na terenie Zakładów Linii Kolejowych spółki PKP Polskie Linie Kolejowe S.A. w: Sosnowcu, Częstochowie, Opolu, Krakowie, Nowym Sączu, Rzeszowie, Tarnowskich Górach i Kielcach,

- 2) infrastrukturę kolejową pozostałych zarządców infrastruktury i użytkowników bocznic kolejowych położoną na terenie Zakładów Linii Kolejowych, o których mowa w pkt 1.
3. Obszar działania oddziału Komisji z siedzibą w Poznaniu obejmuje:
- 1) infrastrukturę kolejową położoną na terenie Zakładów Linii Kolejowych spółki PKP Polskie Linie Kolejowe S.A. w: Poznaniu, Ostrowie Wielkopolskim, Wrocławiu, Wałbrzychu, Zielonej Górze, Bydgoszczy i Szczecinie;
  - 2) infrastrukturę kolejową pozostałych zarządców infrastruktury i użytkowników bocznic kolejowych położoną na terenie Zakładów Linii Kolejowych, o których mowa w pkt 1.