

**ZARZĄDZENIE
REGIONALNEGO DYREKTORA OCHRONY ŚRODOWISKA W ŁODZI
I DYREKTORA KAMPINOSKIEGO PARKU NARODOWEGO**

z dnia r.

**w sprawie ustanowienia planu zadań ochronnych dla obszaru Natura 2000
Lasy Smardzewickie PLH100024**

Na podstawie art. 28 ust. 5 ustawy z dnia 16 kwietnia 2004 r. o ochronie przyrody (Dz. U. z 2021 r. poz. 1098, 1718) zarządza się, co następuje:

§ 1.1. Ustanawia się plan zadań ochronnych dla obszaru Natura 2000 Lasy Smardzewickie PLH100024, zwanego dalej: „obszarem”.

2. Plan zadań ochronnych obejmuje cały obszar.

§ 2. Opis granic obszaru określa załącznik nr 1 do zarządzenia.

§ 3. Mapa obszaru stanowi załącznik nr 2 do zarządzenia.

§ 4. Identyfikację istniejących i potencjalnych zagrożeń dla zachowania właściwego stanu ochrony siedlisk przyrodniczych, gatunków zwierząt oraz ich siedlisk, będących przedmiotami ochrony obszaru, określa załącznik nr 3 do zarządzenia.

§ 5. Cele działań ochronnych określa załącznik nr 4 do zarządzenia.

§ 6. Działania ochronne ze wskazaniem podmiotów odpowiedzialnych za ich wykonanie i obszarów ich wdrażania określają załączniki od 5 do zarządzenia.

§ 7. Zarządzenie wchodzi w życie po upływie 14 dni od dnia ogłoszenia.

Regionalny Dyrektor Ochrony Środowiska
w Łodzi

Dyrektor Kampinoskiego Parku Narodowego

Opis granic obszaru

Granice obszaru opisano w postaci wykazu współrzędnych punktów jej załamania w układzie współrzędnych płaskich prostokątnych PL-1992:

Część północna

Nr punktu.	Y	X
1	575146,85	403596,98
2	575147,42	403593,28
3	575165,30	403569,73
4	575213,32	403556,55
5	575212,97	403572,35
6	575279,85	403587,33
7	575299,99	403585,55
8	575335,04	403582,42
9	575385,91	403563,05
10	575460,05	403553,95
11	575464,03	403554,33
12	575477,09	403566,56
13	575478,27	403569,46
14	575521,51	403565,07
15	575588,06	403543,45
16	575624,00	403539,06
17	575649,24	403543,19
18	575649,30	403544,68
19	575649,22	403546,25
20	575649,36	403546,18
21	575689,21	403544,69
22	575691,51	403522,23
23	575793,56	403516,16
24	575794,91	403522,22
25	575800,38	403503,51
26	575805,51	403447,41
27	575806,80	403435,76
28	575876,37	403436,11
29	575876,39	403414,16
30	575876,42	403372,35
31	575891,38	403361,54
32	575945,29	403403,48
33	576003,01	403454,33
34	576031,47	403487,94
35	576033,75	403490,64
36	576058,21	403504,38
37	576102,40	403523,25

Nr punktu.	Y	X
38	576161,48	403526,03
39	576161,24	403538,51
40	576185,00	403523,15
41	576214,42	403530,38
42	576216,36	403530,84
43	576295,28	403568,91
44	576295,14	403564,53
45	576309,90	403552,71
46	576353,39	403568,99
47	576478,62	403615,93
48	576483,17	403617,64
49	576616,25	403479,40
50	576626,34	403468,92
51	576635,99	403458,90
52	576637,81	403425,90
53	576646,35	403271,42
54	576652,77	403155,51
55	576654,96	403115,90
56	576659,82	403028,22
57	576660,63	402999,73
58	576665,88	402931,58
59	576668,75	402878,95
60	576606,26	402876,34
61	576571,19	402883,37
62	576488,40	402899,96
63	576436,04	402901,01
64	576362,34	402892,72
65	576303,90	402886,16
66	576302,14	402880,01
67	576270,31	402878,68
68	576268,94	402840,92
69	576268,77	402836,63
70	576268,72	402835,07
71	576265,22	402738,66
72	576264,98	402731,44
73	576255,02	402456,71
74	576252,46	402456,57

Nr punktu.	Y	X
75	576149,04	402450,57
76	576098,38	402447,64
77	576020,16	402443,12
78	575895,60	402435,90
79	575873,27	402434,59
80	575713,22	402425,33
81	575709,39	402431,01
82	575658,80	402517,34
83	575608,85	402602,93
84	575561,83	402679,60
85	575509,81	402776,23
86	575444,12	402891,29
87	575366,51	403027,68
88	575229,06	403267,15
89	575206,94	403305,82
90	575191,63	403332,61
91	575140,71	403423,33

Nr punktu.	Y	X
92	575122,53	403453,26
93	575086,10	403516,35
94	575072,11	403544,46
95	575033,04	403608,88
96	575022,72	403626,97
97	574980,39	403701,15
98	574978,45	403704,52
99	575000,02	403706,34
100	575005,56	403706,79
101	575005,56	403706,79
102	575014,90	403687,06
103	575063,86	403690,56
104	575073,08	403689,40
105	575090,70	403703,75
106	575108,82	403684,90
107	575133,83	403681,75
108	575146,85	403596,98

Część centralna

Nr punktu.	Y	X
1	575084,76	403206,10
2	575095,17	403203,45
3	575118,16	403204,54
4	575180,85	403095,51
5	575268,38	402940,99
6	575392,46	402723,67
7	575463,08	402601,64
8	575530,08	402487,24
9	575549,07	402452,65
10	575571,34	402413,86
11	575571,02	402413,83
12	575585,29	402389,56
13	575666,54	402251,40
14	575673,73	402238,99
15	575639,42	402215,71
16	575584,25	402229,85
17	575623,64	402134,06
18	575623,82	402105,04
19	575653,44	402081,73
20	575863,94	401732,17
21	575686,57	401487,67
22	575726,56	401202,96
23	575730,74	401165,44
24	575700,46	401171,19

Nr punktu.	Y	X
25	575708,46	401113,04
26	575708,91	401109,12
27	575520,20	401160,24
28	575520,21	401160,23
29	575469,20	401174,08
30	575397,18	401165,53
31	575342,18	401172,43
32	575340,61	401172,64
33	575306,47	401187,07
34	575281,08	401205,08
35	575271,63	401216,88
36	575247,90	401247,52
37	575247,85	401247,49
38	575221,13	401284,46
39	575200,38	401337,93
40	575159,57	401377,13
41	575142,09	401382,64
42	575073,67	401428,27
43	575074,06	401432,63
44	575073,20	401432,22
45	575072,03	401431,67
46	575018,29	401468,51
47	574926,17	401511,01
48	574873,96	401532,09

Nr punktu.	Y	X
49	574814,21	401542,01
50	574777,14	401557,99
51	574743,96	401758,87
52	574671,08	402176,70
53	574651,52	402288,77
54	574639,39	402358,36
55	574637,83	402366,94
56	574778,30	402374,11
57	574973,74	402384,11
58	574996,22	402385,31
59	575097,01	402390,71
60	575012,28	402569,96
61	575001,49	402592,77
62	574997,20	402601,89

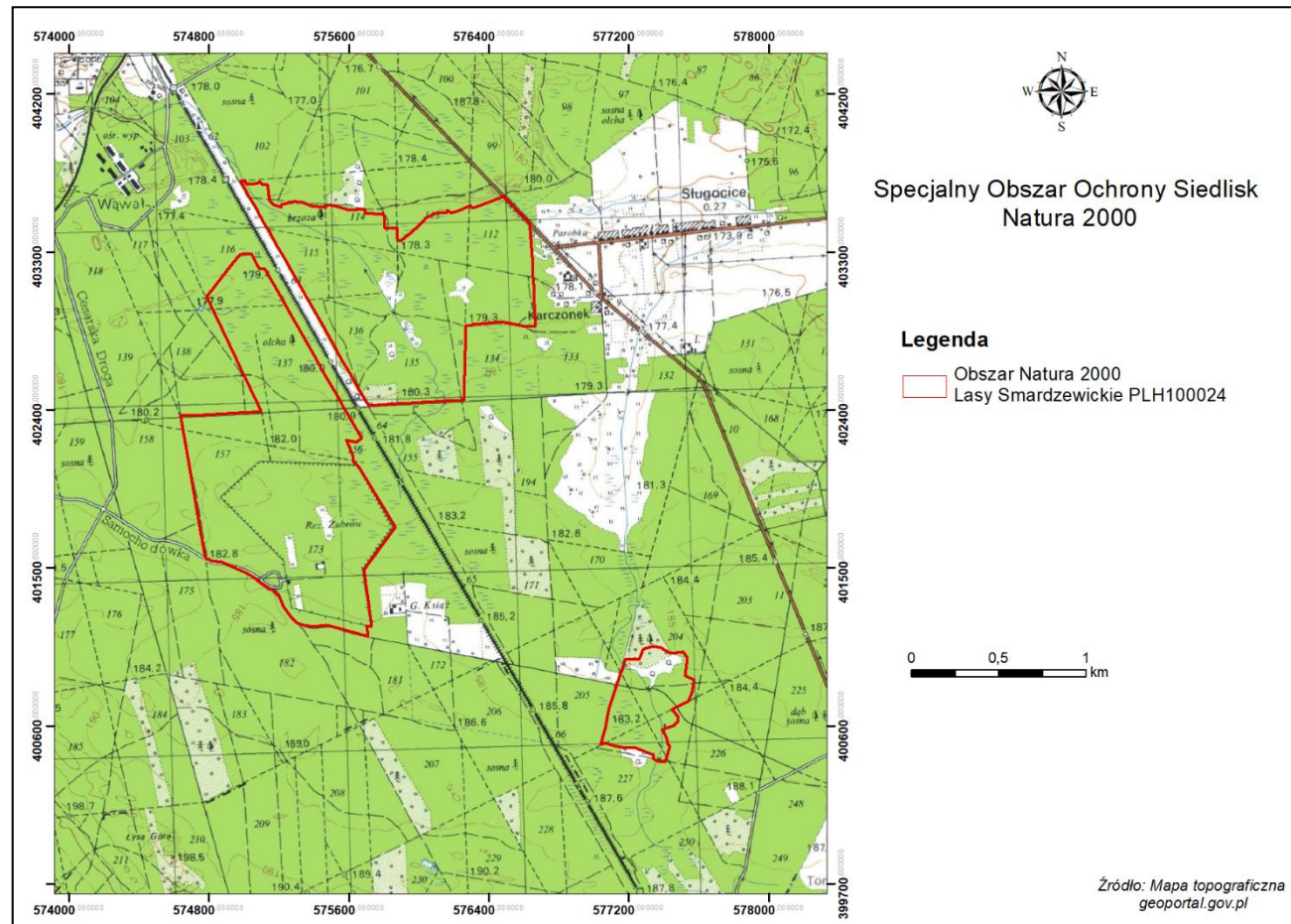
Nr punktu.	Y	X
63	574986,30	402624,94
64	574972,80	402653,53
65	574811,94	402993,92
66	574796,28	403027,03
67	574786,60	403047,51
68	574821,41	403091,24
69	574833,59	403106,55
70	574919,21	403214,13
71	574919,29	403214,23
72	574975,54	403284,90
73	574986,09	403285,90
74	575042,51	403291,23
75	575069,22	403233,70
76	575084,76	403206,10

Część południowa

Nr punktu.	Y	X
1	577382,40	401045,75
2	577438,09	401014,06
3	577443,22	401014,70
4	577512,85	401023,36
5	577535,25	400992,03
6	577521,58	400887,92
7	577538,84	400877,32
8	577573,82	400860,76
9	577563,89	400799,10
10	577544,73	400741,40
11	577488,04	400713,41
12	577445,81	400692,55
13	577484,54	400650,24
14	577484,08	400626,05
15	577459,46	400601,18
16	577392,81	400576,84
17	577417,07	400533,21
18	577425,24	400498,91
19	577433,73	400483,61
20	577417,43	400431,14
21	577405,34	400394,38
22	577365,55	400400,55
23	577342,27	400408,86
24	577339,30	400434,40

Nr punktu.	Y	X
25	577239,74	400473,09
26	577183,19	400473,11
27	577160,62	400477,93
28	577117,69	400487,12
29	577064,99	400504,54
30	577041,43	400492,91
31	577067,77	400594,42
32	577067,79	400594,52
33	577067,81	400594,62
34	577072,06	400617,18
35	577087,83	400700,78
36	577137,18	400847,75
37	577157,28	400907,61
38	577157,99	400909,69
39	577171,79	400950,75
40	577172,17	400951,92
41	577172,20	400952,02
42	577172,23	400952,12
43	577178,81	400977,46
44	577235,76	400983,53
45	577258,80	400976,35
46	577282,44	401039,65
47	577339,16	401052,36
48	577382,40	401045,75

Mapa obszaru



**Identyfikacja istniejących i potencjalnych zagrożeń dla zachowania właściwego stanu
ochrony siedlisk przyrodniczych oraz gatunku zwierząt i ich siedlisk będących
przedmiotami ochrony obszaru**

Lp.	Przedmiot ochrony	Opis zagrożenia
1.	9170 – Grąd środkowoeuropejski i subkontynentalny (<i>Galio-Carpinetum</i> , <i>Tilio-Carpinetum</i>)	<p>Zagrożenia istniejące:</p> <p>B02 – Gospodarka leśna i plantacyjna i użytkowanie lasów i plantacji</p> <p>W sąsiedztwie płatów lub w ich obrębie występują uprawy gniazdowe, zręby, gdzie notowano obce gatunki. Ponadto spowoduje to zmianę warunków świetlnych i otwarcie ściany lasu.</p> <p>Zagrożenia potencjalne:</p> <p>B02 Gospodarka leśna i plantacyjna i użytkowanie lasów i plantacji</p> <p>Prowadzenie prac z zakresu gospodarki leśnej, w tym wycinka drzew, mająca wpływ na pogorszenie specyficznej struktury lub funkcji siedliska np. poprzez zmianę warunków świetlnych czy wodnych.</p>
2.	91F0 – Łęgi dębowo-wiązowo-jesionowe (<i>Ficario-Ulmetum</i>)	<p>Zagrożenia istniejące:</p> <p>J03.01 - Zmniejszenie lub utrata określonych cech siedliska Siedlisko przesuszone, gatunki charakterystyczne i/lub wyróżniające się z grupy wczesnowiosennych geofitów są rachityczne, w większości okazy wegetatywne.</p> <p>K02.01 - Zmiana składu gatunkowego (sukcesja)</p> <p>Przesuszenie siedliska prowadzi do jakościowych i ilościowych zmian w składzie florystycznym w kierunku lasów grądowych.</p> <p>B02 Gospodarka leśna i plantacyjna i użytkowanie lasów i plantacji</p> <p>W sąsiedztwie siedliska zręby i uprawy gniazdowe, otwarta ściana drzewostanu siedliska – zmiana warunków świetlnych, przesuszenie.</p> <p>Zagrożenia potencjalne:</p> <p>M01.02 Susze i zmniejszenie opadów</p> <p>Postępujące zmiany klimatyczne w zakresie zmniejszenia</p>

		<p>sumy opadów mogą mieć zasadniczy wpływ na uwodnienie siedliska (zasilanie wodami gruntowymi).</p> <p>B02 Gospodarka leśna i plantacyjna i użytkowanie lasów i plantacji</p> <p>Prowadzenie prac z zakresu gospodarki leśnej, w tym wycinka drzew mające wpływ na pogorszenie specyficznej struktury lub funkcji siedliska np. poprzez zmianę warunków świetlnych czy wodnych.</p>
3.	<p>91P0 – Wyżynny jodłowy bór mieszany (<i>Abietetum polonicum</i>) (dawniej: jodłowy bór świętokrzyski)</p>	<p>Zagrożenia istniejące:</p> <p>I02 - problematyczne gatunki rodzime</p> <p>W płacie notuje się topolę osikę <i>Populus tremula</i>, której domieszka w drzewostanie jest niewielka jednak gatunek się intensywnie obsiewa i odnawia, tłumiąc jednocześnie siewki jodły.</p> <p>B02 Gospodarka leśna i plantacyjna i użytkowanie lasów i plantacji</p> <p>Prowadzenie gospodarki leśnej prowadzącej do pogorszenia struktury i funkcji siedliska (warunki świetlne, martwe drewno).</p> <p>Zagrożenia potencjalne:</p> <p>B02 Gospodarka leśna i plantacyjna i użytkowanie lasów i plantacji</p> <p>Prowadzenie prac z zakresu gospodarki leśnej, w tym wycinka drzew mające wpływ na pogorszenie specyficznej struktury lub funkcji siedliska np. poprzez zmianę warunków świetlnych czy wodnych.</p>
4.	<p>1084 Pachnica dębowa <i>Osmoderma eremita</i></p>	<p>Zagrożenia istniejące:</p> <p>B02.04 Usuwanie martwych i umierających drzew</p> <p>W obszarze gatunek występuje także w martwych i leżących dębach, dlatego należy bezwzględnie pozostawiać martwe drewno dębowe w obszarze.</p> <p>B02.02 Wycinka lasu</p> <p>Obszar poprzecinany jest licznymi powierzchniami rębnyymi.</p> <p>B03 Eksploatacja lasu bez odnawiania naturalnego czy naturalnego odrastania,</p> <p>Wykonywane nasadzenia na powierzchniach rębnych są nieodpowiednie gatunkowo np. sosnowe na siedliskach: 9170 – Grąd środkowoeuropejski i subkontynentalny (<i>Galio-Carpinetum</i>, <i>Tilio-Carpinetum</i>) lub 91F0 – Łęgi dębowo-wiązowo-jesionowe (<i>Ficario-Ulmetum</i>).</p> <p>Zagrożenia potencjalne:</p>

		<p>L09 Pożary naturalne</p> <p>W przypadku wystąpienia pożaru gatunek może wyginąć.</p> <p>M02.03 Zmniejszenie populacji lub wyginięcie gatunku</p> <p>Wyginięcie populacji oraz gatunku jest możliwe w dłuższej perspektywie czasu w razie postępującej wycinki drzew oraz usuwania starych i martwych dębów.</p> <p>J03.02 Antropogeniczne zmniejszenie spójności siedlisk</p> <p>Wielkopowierzchniowa wycinka lasu doprowadzi do ograniczenia możliwości zasiedlenia kolejnych drzew przez gatunek.</p> <p>J03.02.01 Zmniejszenie migracji</p> <p>Wielkopowierzchniowa wycinka płatów lasu doprowadzi do ograniczenia możliwości przemieszczania się gatunku pomiędzy drzewami dziuplastymi i zasiedlania ich.</p>
--	--	---

Przy opisie zagrożeń podano ich kody, zgodnie z Instrukcją wypełniania Standardowego Formularza Danych obszaru Natura 2000 wersja 2012.1 opracowaną przez Generalną Dyрекcję Ochrony Środowiska

Załącznik nr 4 do zarządzenia
Regionalnego Dyrektora Ochrony Środowiska w
Łodzi
i Dyrektora Kampinoskiego Parku Narodowego
z dnia r.

Cele działań ochronnych

Lp.	Przedmiot ochrony	Parametr / wskaźnik	Cele działań ochronnych
1.	9170 Grąd środkowoeuropejski i subkontynentalny (<i>Galio-Carpinetum</i> , <i>Tilio-Carpinetum</i>)	Powierzchnia siedliska	Utrzymanie powierzchni siedliska nie mniejszej niż 67,90 ha.
		Charakterystyczna kombinacja florystyczna	Występujące gatunki tworzą typową kombinację florystyczną charakterystyczną dla siedliska. Utrzymanie oceny wskaźnika FV.
		Inwazyjne gatunki obce w podszybie i w runie	Brak inwazyjnych gatunków obcych w podszybie i w runie. Utrzymanie oceny wskaźnika FV.
		Ekspansywne gatunki rodzime (apofity) w runie	Brak ekspansywnych gatunków rodzimych w runie. Utrzymanie oceny wskaźnika FV.
		Struktura pionowa i przestrzenna drzewostanu	Drzewostan zwarty, różnowiekowy i różnogatunkowy z naturalnymi odnowieniami. Utrzymanie oceny wskaźnika FV.
		Wiek drzewostanu	Ponad 70% drzewostanu stanowią drzewa starsze niż 50 lat. Utrzymanie oceny wskaźnika FV.
		Naturalne odnowienie drzewostanu	Na jednym płacie (4,4 ha) występuje naturalne, średnie odnowienie typowe dla siedliska większości gatunków. Poprawa oceny wskaźnika z U1 do FV. Na pozostałych płatach siedliska utrzymanie oceny wskaźnika FV.
		Gatunki obce w drzewostanie	Brak gatunków obcych w drzewostanie. Utrzymanie oceny wskaźnika FV.
		Inne zniekształcenia (rozjeżdżenie, wydeptanie, zaśmiecenie)	Brak zniekształceń siedliska. Utrzymanie oceny wskaźnika FV.
		Martwe drewno	Łączne zasoby martwego drewna powyżej 10 m ³ /ha. Dążenie do zwiększenia zasobów martwego drewna powyżej 20 m ³ /ha i poprawy oceny wskaźnika z U1 na FV.

		Martwe drewno wielkowymiarowe	Martwe drewno wielowymiarowe w liczbie poniżej 5 szt./ha. Utrzymanie oceny wskaźnika FV.
		Mikrosiedliska drzewne (drzewa biocenotyczne)	Mikrosiedliska drzewne w liczbie powyżej 20 szt./ha . Utrzymanie oceny wskaźnika FV.
		Zniszczenia runa i gleby związane z pozyskaniem drewna	Brak zniekształceń w siedlisku. Utrzymanie oceny wskaźnika FV.
		Inne zniekształcenia, w tym zniszczenia runa i gleby związane z pozyskaniem drewna	Brak zniekształceń w siedlisku. Utrzymanie oceny wskaźnika FV.
2.	91F0 Łęgowe lasy dębowo- wiązowo-jesionowe (<i>Ficario-Ulmetum</i>)	Powierzchnia siedliska	Utrzymanie powierzchni siedliska nie mniejszej niż 0,96 ha.
		Charakterystyczna kombinacja florystyczna runa	Występujące gatunki tworzą typową lecz zubożoną kombinację florystyczną charakterystyczną dla siedliska. Utrzymanie oceny wskaźnika U1.
		Gatunki dominujące w poszczególnych warstwach fitocenozy	Dominują gatunki typowe dla siedliska, jednak ich relacje ilościowe są zaburzone. Utrzymanie oceny wskaźnika U1.
		Liczba gatunków z grupy: „wiązy, dąb, jesion” występujących w drzewostanie	Zniekształcenie w postaci jednogatunkowego drzewostanu. Poprawa oceny wskaźnika z U2 do U1.
		Różnorodność gatunkowa warstwy krzewów	Liczba gatunków w warstwie krzewów większa niż 4. Utrzymanie oceny wskaźnika FV.
		Gatunki obce ekologicznie w drzewostanie	Brak gatunków obcych ekologicznie w drzewostanie. Utrzymanie oceny wskaźnika FV.
		Gatunki obce geograficznie w drzewostanie	Brak gatunków obcych geograficznie w drzewostanie. Utrzymanie oceny wskaźnika FV.
		Martwe drewno	Łączne zasoby martwego drewna powyżej 20 m ³ /ha. Utrzymanie oceny wskaźnika FV.
		Martwe drewno leżące lub stojące >3 m długości i >50 cm grubości	Martwe drewno wielowymiarowe w liczbie powyżej 5 szt./ha. Utrzymanie oceny wskaźnika FV.
		Wiek drzewostanu	Na jednym z płatów drzewa w wieku ponad 50 lat stanowią ponad 50% drzewostanu, brak drzew w wieku >100 lat. Utrzymanie oceny wskaźnika U1. Na pozostałych płatach siedliska drzewa w wieku >100 lat stanowią

			udział >10%. Utrzymanie oceny wskaźnika FV.
		Naturalne odnowienie drzewostanu	Odnowienie drzewostanu reagujące na luki, tworzone przez więcej niż dwa gatunki. Utrzymanie oceny wskaźnika FV.
		Struktura pionowa i przestrzenna drzewostanu	Struktura pionowa drzewostanu prawidłowa, las wielopiętrowy z lukami w drzewostanie. Utrzymanie oceny wskaźnika FV.
		Przejawy procesu grądowienia	Wyraźne przejawy procesu grądowienia. Utrzymanie oceny wskaźnika U1.
		Ekspansywne gatunki obce w podszybie i w runie	Brak ekspansywnych gatunków obcych w podszybie i runie. Utrzymanie oceny wskaźnika FV.
		Ekspansywne gatunki rodzime (apofity) w runie	Brak ekspansywnych gatunków rodzimych w runie. Utrzymanie oceny wskaźnika FV.
		Stosunki wodno-wilgotnościowe	Siedlisko występujące poza strefą zalewów, widoczne znaczne przesuszenie. Poprawa oceny wskaźnika z U2 do U1.
		Zniszczenia runa i gleby związane z pozyskaniem drewna	Brak zniszczenia w siedlisku. Utrzymanie oceny wskaźnika FV.
		Inne zniekształcenia (rozjeżdżenie, wydeptanie, zaśmiecenie)	Utrzymanie oceny wskaźnika U1.
3.	91P0 Jodłowy bór świętokrzyski (<i>Abietetum polonicum</i>)	Powierzchnia siedliska	Utrzymanie powierzchni siedliska nie mniejszej niż 10,74 ha.
		Charakterystyczna kombinacja florystyczna	Występujące gatunki tworzą typową kombinację florystyczną charakterystyczną dla siedliska. Utrzymanie oceny wskaźnika FV.
		Obce gatunki inwazyjne	Brak gatunków inwazyjnych. Utrzymanie oceny wskaźnika FV.
		Rodzime ekspansywne gatunki roślin zielnych	Brak rodzimych ekspansywnych gatunków roślin zielnych. Utrzymanie oceny wskaźnika FV.
		Obecność martwego drewna	Łączne zasoby martwego drewna w siedlisku większe niż 10% zasobności drzewostanu. Utrzymanie oceny wskaźnika FV.
		Wiek drzewostanu	Drzewa w wieku powyżej 100 lat stanowią więcej niż 20% drzewostanu. Utrzymanie oceny wskaźnika FV.
		Gatunki obce w drzewostanie	Brak gatunków obcych w drzewostanie. Utrzymanie oceny wskaźnika FV.

		Naturalne odnowienie jodły	Występują naturalne odnowienia jodły osiągające zwarcie ponad 5%. Utrzymanie oceny wskaźnika FV.
		Naturalne odnowienie buka	Brak buka w drzewostanie przekłada się na brak odnowień buka.
		Obecność nasadzeń drzew	Brak nasadzeń drzew. Utrzymanie oceny wskaźnika FV.
		Zniszczenia runa i gleby związane z pozyskaniem drewna	Dawne ślady zrębu. Utrzymanie oceny wskaźnika U1.
		Zniszczenia drzewostanów np. na skutek wiatrolomów lub gradacji owadów	Brak zniszczenia drzewostanów. Utrzymanie oceny wskaźnika FV.
4.	*1084 pachnica dębowa <i>Osmoderma eremita</i>	Potwierdzenie występowania żywych owadów	Stwierdzono żywe osobniki gatunku. Utrzymanie oceny wskaźnika FV.
		Udział procentowy drzew zasiedlonych wśród drzew dziuplastych	Udział procentowy drzew zasiedlonych wśród drzew dziuplastych > 15%. Utrzymanie oceny wskaźnika FV.
		Udział procentowy drzew zasiedlonych wśród drzew dziuplastych dostępnych do kontroli	Gatunek stwierdzony w ponad 40% skontrolowanych drzewach. Utrzymanie oceny wskaźnika FV.
		Udział procentowy drzew dziuplastych wśród wszystkich drzew	Udział procentowy drzew dziuplastych wśród wszystkich drzew jest większy niż 20%. Utrzymanie oceny wskaźnika FV.
		Izolacja (odległość od najbliższych aktualnych lub potencjalnych siedlisk)	Odległość do najbliższych aktualnych/potencjalnych siedlisk mniejsza niż 200 m. Utrzymanie oceny wskaźnika FV.

Działania ochronne ze wskazaniem podmiotów odpowiedzialnych za ich wykonanie i obszarów ich wdrażania

Lp.	Przedmiot ochrony	Opis działania ochronnego	Obszar wdrażania	Podmiot odpowiedzialny za wykonanie
Działania dotyczące ochrony czynnej siedlisk przyrodniczych i zwierząt oraz ich siedlisk				
1.	9170 – Grąd środkowoeuropejski I subkontynentalny (<i>Galio-Carpinetum</i> , <i>Tilio-Carpinetum</i>)	<p>Prowadzenie gospodarki leśnej dostosowanej do wymogów ochrony siedliska poprzez popieranie naturalnego odnowienia, w tym gospodarki uwzględniającej naturalną sukcesję oraz fluktuację gatunkową w obrębie siedlisk. Na siedlisku las świeży stosowanie następującego składu gatunkowego: lipa, grab, dąb szypułkowy, na siedliskach wilgotnych dopuszcza się (ale nie jest to konieczne) wprowadzanie również wiązu, jesionu, w domieszcze z olszą.</p> <p>W grądach ze znacznym udziałem jodły na siedlisku las świeży ustalenie następującego składu drzew: grab, jodła, dąb szypułkowy. W grądach na siedlisku las mieszany świeży ustalenie jednego z następujących składów drzew:</p> <ul style="list-style-type: none"> - sosna, grab, dąb szypułkowy; - lipa, dąb szypułkowy; - sosna, jodła, dąb szypułkowy. <p>Stosowanie rębni przerębowej z zachowaniem minimum 10% udziału drzew w wieku od 100 lat w płacie siedliska.</p> <p>Pozostawianie drzew zamierających i martwych.</p> <p>Na terenach sąsiadujących z płatami siedlisk, z grądem jako siedliskiem potencjalnym, preferowanie składu gatunkowego</p>	<p>Nadleśnictwo Smardzewice, Leśnictwo Sługocice: 114 h, i; 135 h, m; 136 b, i; 137 f; 156 b, 157 b, c; Leśnictwo Dąbrowa: 204 k, l; 205 i, 226 c, 227 a.</p>	Nadleśnictwo Smardzewice

Lp.	Przedmiot ochrony	Opis działania ochronnego	Obszar wdrażania	Podmiot odpowiedzialny za wykonanie
		<p>zgodnego z siedliskiem grądowym w celu zwiększenia areału siedliska poprzez promowanie drzew liściastych: lipy, klonu, grabu, wiązu, dębu, jesionu, osiki, brzozy.</p> <p>Powyższe można uwzględnić w Planie Urządzania Lasu.</p>		
		<p>Zwiększanie ilości martwego drewna leżącego i stojącego poprzez pozostawianie w trakcie prowadzenia cięć trzebieżowych, rębnych lub przygodnych posuszu jałowego, drzew biocenotycznych leżących i stojących.</p>	<p>Nadleśnictwo Smardzewice, Leśnictwo Sługocice: 156 b; 157 b, c.</p>	
		<p>Wykonanie cięć pielęgnacyjnych: czyszczeń wczesnych i czyszczeń późnych tak, aby promować drzewa liściaste: lipę, klon, grab, wiąz, dąb, jesion,</p>	<p>Nadleśnictwo Smardzewice, Leśnictwo Sługocice: 135 m, 114 h; Leśnictwo Dąbrowa: 204k,I, 205i, 227a.</p>	
		<p>Stosowanie ochrony zachowawczej na siedlisku poprzez wyłączenie z użytkowania.</p>	<p>Płaty siedliska w rezerwacie przyrody „Jeleń”.</p>	<p>RDOŚ w Łodzi w porozumieniu z Nadleśnictwem Smardzewice</p>
2.	91F0 – Łęgi dębowo-wiązowo-jesionowe (<i>Ficario-Ulmetum</i>)	<p>Wyłączenie powierzchni zajętej przez siedlisko z użytkowania.</p>	<p>Nadleśnictwo Smardzewice, Leśnictwo Sługocice: 136 h, i; 137 b, f, g.</p>	Nadleśnictwo Smardzewice
		<p>Utworzenie ochronnej strefy buforowej min. 30 m od granicy płatu z stosowaniem gospodarki zachowawczej, w szczególności należy:</p>	<p>Nadleśnictwo Smardzewice, Leśnictwo Sługocice: 136 h, i; 137 a, b, f, g.</p>	

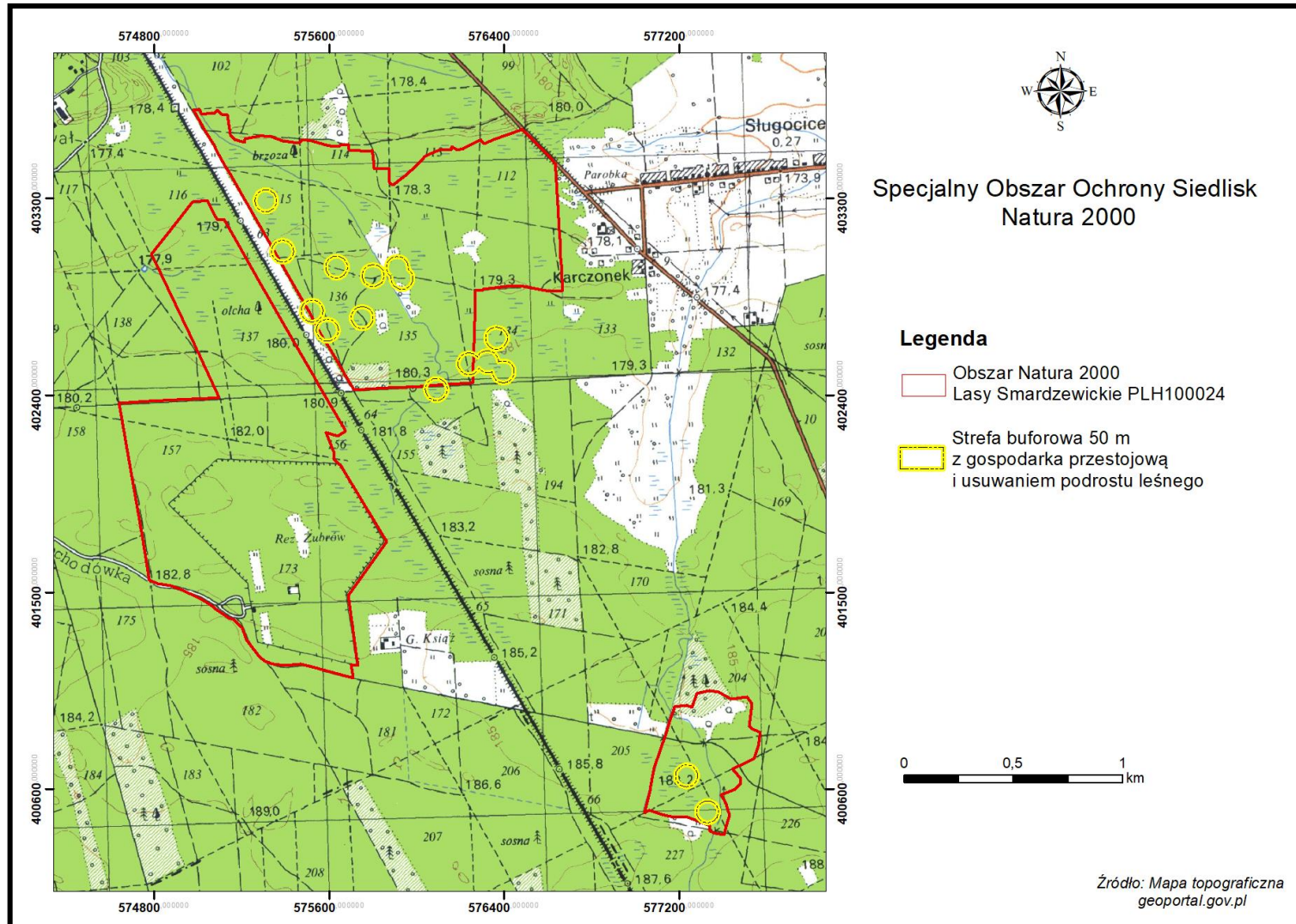
Lp.	Przedmiot ochrony	Opis działania ochronnego	Obszar wdrażania	Podmiot odpowiedzialny za wykonanie
		<ul style="list-style-type: none"> - zaniechać wycinki drzew i krzewów (ochrona płatów siedliska przed prześwietleniem i przesuszeniem), - pozostawić powierzchnie jako leśne tj. nieprzekształcanie ich na np. drogi techniczne podczas prac gospodarczych w sąsiednich wydzieleniach, nieskładowanie pozyskanego drewna, - preferować następujący skład gatunkowy w celu zwiększenia areалу siedliska: jesion, dąb szypułkowy, wiąz lub dąb szypułkowy, wiąz. 	Lokalizację przedstawiono na mapie 3	
		Poprawa stosunków wodno-wilgotnościowych poprzez zaniechanie odnawiania rowów melioracyjnych na siedlisku oraz w jego bezpośrednim otoczeniu.	Nadleśnictwo Smardzewice, Leśnictwo Sługocice: 136 i 137.	
3.	91P0 – Wyżynny jodłowy bór mieszany (<i>Abietetum polonicum</i>) (dawniej: jodłowy bór świętokrzyski)	<p>Prowadzenie gospodarki leśnej dostosowanej do wymogów ochrony siedliska poprzez popieranie naturalnego odnowienia, w tym gospodarki uwzględniającej naturalną sukcesję oraz fluktuację gatunkową w obrębie siedlisk. Stosowanie rębni IVd i V. Wspieranie naturalnego odnowienia jodły. Preferowanie nasadzeń jodła z domieszką sosny i buka.</p>	Nadleśnictwo Smardzewice, Leśnictwo Sługocice: 114 f, g, h; 134 g	Nadleśnictwo Smardzewice
		Zwiększanie ilości martwego drewna leżącego i stojącego poprzez pozostawianie w trakcie prowadzenia cięć trzebieżowych, rębnych lub przygodnych posuszu jałowego, drzew biocenotycznych leżących i stojących.	Smardzewice, Leśnictwo Sługocice: 134 g	
		Stosowanie ochrony zachowawczej na siedlisku poprzez wyłączenie z użytkowania.	Płaty siedliska w rezerwacie przyrody „Jeleń”.	

Lp.	Przedmiot ochrony	Opis działania ochronnego	Obszar wdrażania	Podmiot odpowiedzialny za wykonanie
		Zmiana granic obszaru Natura 2000 z dodaniem nowego wydzielenia w celu uwzględnienia płatu siedliska.	Smardzewice, Leśnictwo Sługocice: 134 g	RDOŚ w Łodzi
4.	1084 Pachnica dębowa <i>Osmoderma eremita</i>	<p>Zachowanie i utrzymanie stanowisk gatunku oraz potencjalnych miejsc ich rozwoju poprzez pozostawienie drzew o potencjale pachnicowym do naturalnej śmierci i rozkładu.</p> <p>Utworzenie stref buforowych, w celu poprawy insolacji, wokół drzew, w których wykryto ślady obecności pachnicy (strefy buforowe w odległości min. 50 m). W strefie tej zalecane jest prowadzenie gospodarki przestojowej np. prowadzenie prac polegających na stopniowym usuwaniu podrostu i podszytu leśnego w bezpośrednim sąsiedztwie drzew dziuplastych w strefach buforowych, w celu poprawy insolacji drzew - nie dotyczy buforów wchodzących w siedliska przyrodnicze stanowiące przedmiot ochrony w obszarze. Utrzymanie drzewostanu z udziałem dębu, lipy, olchy w sąsiedztwie stanowisk i pozostawienie kęp ekologicznych z tymi gatunkami do naturalnego rozkładu.</p> <p>Wykonanie nasadzeń lip (<i>Tilia sp.</i>) w obszarze w celu stworzenia dodatkowych miejsc możliwych do zasiedlenia przez populację pachnicy dębowej.</p> <p>Utworzenie korytarza ekologicznego zapewniającego ciągłość między ostojami pachnicy dębowej, w którym należy pozostawiać dęby o obwodzie pnia mierzonej na wysokości 130 cm powyżej 100 cm.</p>	<p>Lokalizacja występowania gatunku przedstawiona jest w Tabeli 1.</p> <p>Lokalizacja występowania gatunku przedstawiona jest w Tabeli 1. Strefy buforowe przedstawiono poglądowo na Mapie 1.</p> <p>Nadleśnictwo Smardzewice, Leśnictwo Sługocice 136, 134 h, g, 155 b, h, g, j, i, 171 d, f, g; Leśnictwo Dąbrowa 205 c, h, g, o, j. Poglądowo miejsca nasadzeń przedstawiono na Mapie 2.</p>	Nadleśnictwo Smardzewice

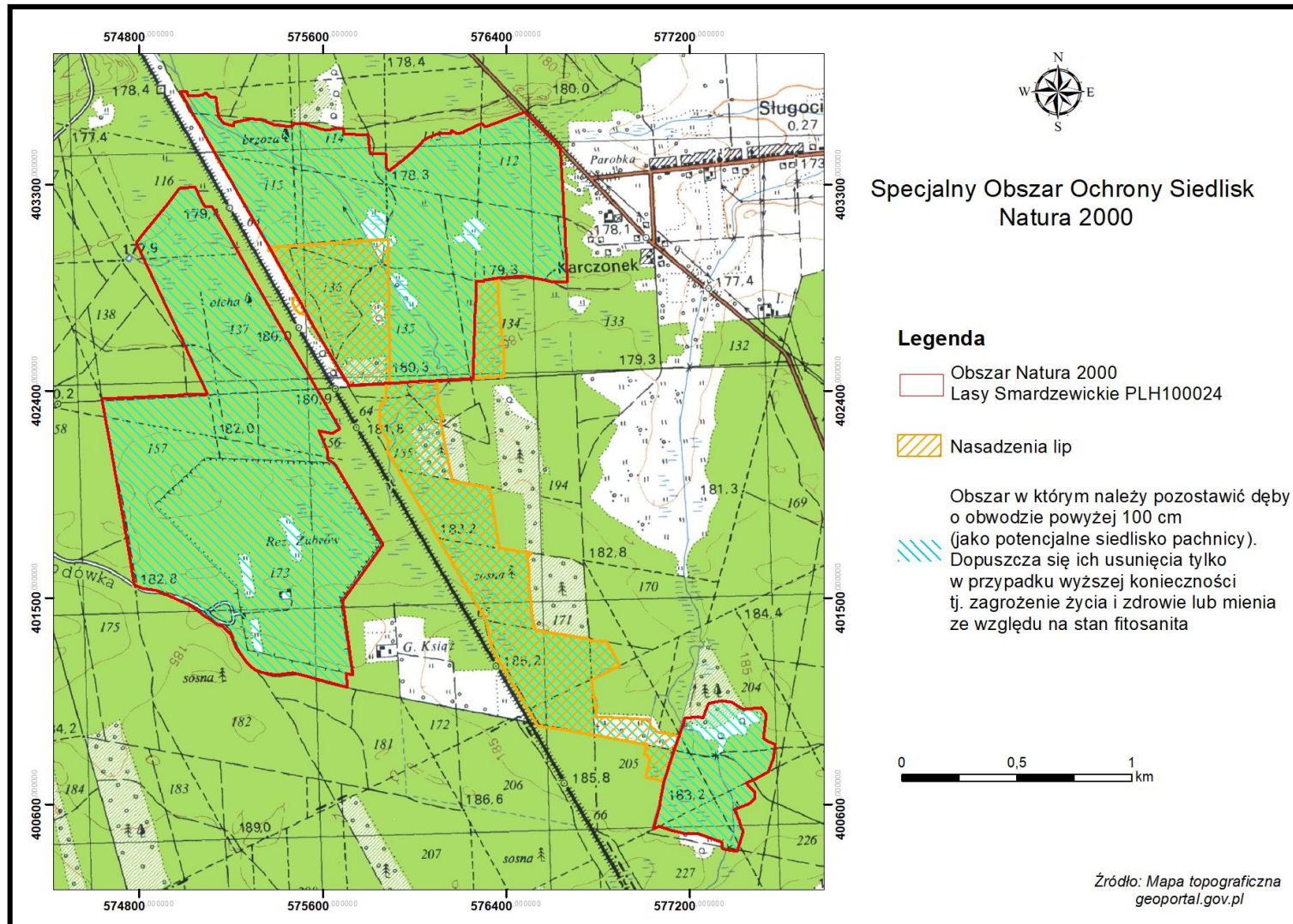
Lp.	Przedmiot ochrony	Opis działania ochronnego	Obszar wdrażania	Podmiot odpowiedzialny za wykonanie
		W przypadku konieczności usunięcia drzew stwarzających niebezpieczeństwo dla ludzi usuwanie ich wykonać pod nadzorem entomologicznym oraz pozostawić kłody z dziuplą w miejscach nasłonecznionych w celu umożliwienia dalszego rozwoju gatunku.	Cały obszar Natura 2000	Nadleśnictwo Smardzewice, Kampinoski Park Narodowy
		Pozostawienie dębów o obwodzie pnia mierzonej na wysokości 130 cm powyżej 100 cm jako potencjalne siedlisko pachnicy. Dopuszcza się ich usunięcia tylko w przypadku wyższej konieczności tj. zagrożenie życia i zdrowie lub mienia ze względu na stan fitosanitarny.		
		Zmiana granic obszaru Natura 2000 z dodaniem nowych wydzieleń w celu połączenia dwóch części obszaru.	Nadleśnictwo Smardzewice, Leśnictwo Sługocice 134 h, g, 155 b, h, g, j, i, 171 d, f, g, Leśnictwo Dąbrowa 205 c, h, g, o, j. Poglądową propozycję zmiany granic przedstawiono na Mapie 2.	RDOŚ w Łodzi
Działania dotyczące monitoringu stanu przedmiotów ochrony oraz realizacji celów działań ochronnych				
1.	9170 – Grąd środkowoeuropejski I subkontynentalny (<i>Galio-Carpinetum</i> , <i>Tilio-Carpinetum</i>)	Monitoring stanu ochrony przedmiotu ochrony wraz z monitoringiem realizacji działań ochronnych - w 6 roku obowiązywania planu. Monitoring przeprowadzić zgodnie ze standardami metodyki opracowanymi przez GIOŚ w ramach Państwowego Monitoringu Środowiska (PMŚ).	Nadleśnictwo Smardzewice, Leśnictwo Sługocice: 113 k, m, n, r, s, t; 114 h, i; 135 c, f, g, h, i, m; 136 b; 137 f; 156 b, 157 b, c; Leśnictwo Dąbrowa:	RDOŚ w Łodzi

Lp.	Przedmiot ochrony	Opis działania ochronnego	Obszar wdrażania	Podmiot odpowiedzialny za wykonanie
			204 k, l; 205 i, 226 c, 227 a	
2.	91F0 – Łęgi dębowo-wiązowo-jesionowe (<i>Ficario-Ulmetum</i>)	Monitoring stanu ochrony przedmiotu ochrony wraz z monitoringiem realizacji działań ochronnych - w 6 roku obowiązywania planu. Monitoring przeprowadzić zgodnie ze standardami metodyki opracowanymi przez GIOŚ w ramach Państwowego Monitoringu Środowiska (PMS).	Nadleśnictwo Smardzewice, Leśnictwo Sługocice: 136h, i; 137b, f, g	RDOŚ w Łodzi
3.	91P0 – Wyżynny jodłowy bór mieszany (<i>Abietetum polonicum</i>) (dawniej: jodłowy bór świętokrzyski)	Monitoring stanu ochrony przedmiotu ochrony wraz z monitoringiem realizacji działań ochronnych - w 5 roku obowiązywania planu. Monitoring przeprowadzić zgodnie ze standardami metodyki opracowanymi przez GIOŚ w ramach Państwowego Monitoringu Środowiska (PMS).	Nadleśnictwo Smardzewice, Leśnictwo Sługocice: 113s; 114f, g; 134g; 135b,c	RDOŚ w Łodzi
4.	1084 Pachnica dębowa <i>Osmoderma eremita</i>	Monitoring stanu ochrony przedmiotu ochrony wraz z monitoringiem realizacji działań ochronnych - co 3 lata obowiązywania planu. Monitoring przeprowadzić zgodnie ze standardami metodyki opracowanymi przez GIOŚ w ramach Państwowego Monitoringu Środowiska (PMS).	80 drzew w obszarze Natura 2000. Lokalizacja występowania gatunku przedstawiona jest w Tabeli 1.	RDOŚ w Łodzi

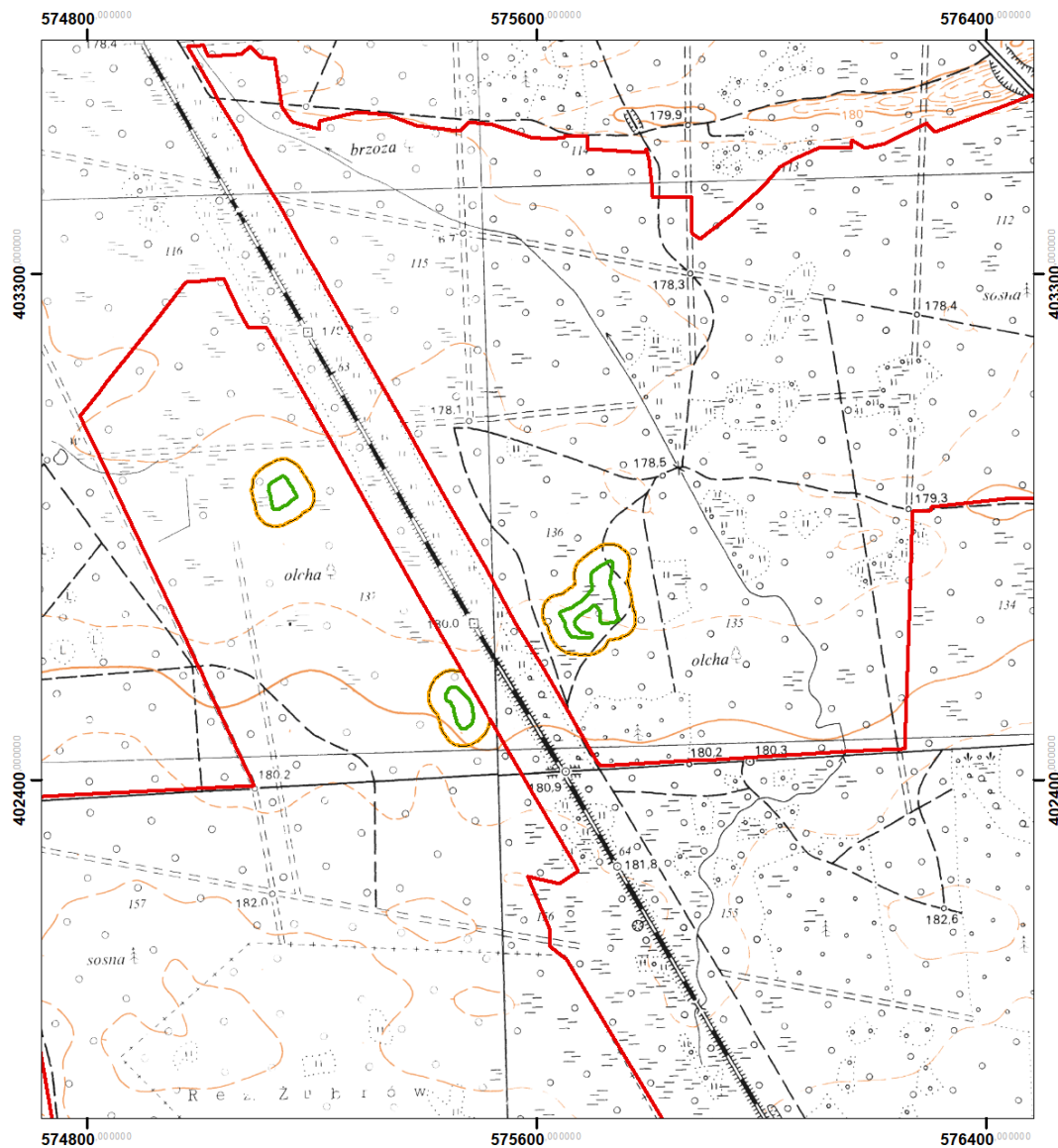
Mapa 1. Podglądowy widok stref buforowych dla pachnicy dębowej wyznaczonych wokół drzew



Mapa 2. Miejsca realizacji wybranych działań ochronnych dla pachnicy dębowej.








Mapa 3. Wyznaczone strefy buforowe dla siedliska 91F0 – Łęgi dębowo-wiązowo-jesionowe (*Ficario-Ulmetum*)



Specjalny Obszar Ochrony Siedlisk
Natura 2000

Legenda

-  Obszar Natura 2000
-  Lasy Smardzewickie PLH100024
-  Siedlisko przyrodnicze
-  91F0 Łęgi dębowo-wiązowo-jesionowe (*Ficario-Ulmetum*)
-  Strefa buforowa 30 m

0 250 500
m

Źródło: Mapa topograficzna
geoportal.gov.pl

Tabela 1. Lokalizacja drzew o potencjale pachnicowym

Numer drzewa	Gatunek	Współrzędne PL-1992		Obwód na wysokości 130 cm	Numer drzewa	Gatunek	Współrzędne PL-1992		Obwód na wysokości 130 cm
		Y	X				Y	X	
1	Dąb szypułkowy	575577,50	402670,44	307	28	Dąb szypułkowy	575493,51	403123,00	222
2	Dąb szypułkowy	575590,41	402671,19	259	29	Dąb szypułkowy	575469,11	403134,43	473
3	Dąb szypułkowy	575595,70	402665,49	280	30	Dąb szypułkowy	575324,84	403173,21	270
4	Dąb szypułkowy	575619,28	402676,51	317	31	Dąb szypułkowy	575303,77	403241,17	350
5	Dąb szypułkowy	575602,79	402678,94	292	32	Dąb szypułkowy	575311,99	403281,44	352
6	Dąb szypułkowy	575609,89	402682,16	303	33*	Dąb szypułkowy	575309,56	403290,96	394
7	Dąb szypułkowy	575597,81	402705,44	392	34	Dąb szypułkowy	575331,81	403307,08	285
8*	Dąb szypułkowy	575591,32	402698,56	309	35	Dąb szypułkowy	575346,94	403316,54	348
9	Dąb szypułkowy	575576,85	402714,36	287	36	Dąb szypułkowy	575244,35	403381,63	345
10	Dąb szypułkowy	575560,13	402699,76	272	37	Dąb szypułkowy	575214,86	403403,87	347
11	Dąb szypułkowy	575557,03	402721,18	340	38*	Dąb szypułkowy	575800,53	402947,87	382
12	Dąb szypułkowy	575546,86	402714,58	285	39	Dąb szypułkowy	575859,62	402923,73	413
13	Dąb szypułkowy	575542,56	402728,30	265	40*	Dąb szypułkowy	575911,46	402985,33	415
14	Dąb szypułkowy	575539,91	402742,94	288	41	Dąb szypułkowy	575924,11	402974,96	288
15	Dąb szypułkowy	575558,54	402764,24	275	42	Dąb szypułkowy	575910,68	402963,64	331
16	Dąb szypułkowy	575566,26	402754,01	332	43	Dąb szypułkowy	575919,06	402955,31	398
17	Dąb szypułkowy	575564,23	402774,33	336	44*	Dąb szypułkowy	575932,47	402936,05	304
18	Dąb szypułkowy	575545,92	402772,72	342	45	Dąb szypułkowy	575915,79	402918,90	315
19*	Dąb szypułkowy	575521,28	402786,70	304	46	Dąb szypułkowy	576178,40	402929,39	437
20	Dąb szypułkowy	575511,11	402793,67	326	47*	Dąb szypułkowy	575750,49	402755,86	418
21	Dąb szypułkowy	575507,66	402791,84	268	48*	Dąb szypułkowy	576239,22	402545,00	358
22	Dąb szypułkowy	575552,24	402851,88	314	49*	Dąb szypułkowy	576323,70	402554,72	324
23	Dąb szypułkowy	575564,26	402874,63	331	50	Dąb szypułkowy	576375,39	402631,22	435
24	Dąb szypułkowy	575620,49	402954,20	400	51*	Dąb szypułkowy	576365,27	402662,54	346
25*	Dąb szypułkowy	575633,40	402987,08	360	52	Dąb szypułkowy	576335,97	402542,11	226
26	Dąb szypułkowy	575455,04	403062,60	92	53*	Dąb szypułkowy	576396,25	402508,77	315
27*	Dąb szypułkowy	575386,57	403059,59	247	54*	Dąb szypułkowy	576090,17	402428,23	208

Numer drzewa	Gatunek	Współrzędne PL-1992		Obwód na wysokości 130 cm
		Y	X	
55	Dąb szypułkowy	576074,52	402383,18	208
56	Dąb szypułkowy	576097,83	402366,18	328
57	Dąb szypułkowy	575277,96	402925,87	320
58	Dąb szypułkowy	575265,95	402944,60	296
59	Dąb szypułkowy	575243,34	402985,74	261
60	Dąb szypułkowy	575118,14	403114,32	266
	Dąb szypułkowy	575112,42	402651,54	297
62	Dąb szypułkowy	575198,68	402433,42	233
63	Dąb szypułkowy	575351,24	402408,32	376
64	Dąb szypułkowy	575402,93	402433,89	380
65	Dąb szypułkowy	575423,25	402463,66	204
66	Dąb szypułkowy	575434,17	402462,71	175
67	Dąb szypułkowy	575436,77	402464,75	180
68*	Dąb szypułkowy	577235,10	400662,06	210
69	Dąb szypułkowy	577330,28	400555,09	422
70	Dąb szypułkowy	577331,92	400520,31	427

Numer drzewa	Gatunek	Współrzędne PL-1992		Obwód na wysokości 130 cm
		Y	X	
71	Dąb szypułkowy	577325,47	400510,76	333
72*	Dąb szypułkowy	577331,01	400497,83	321
73	Dąb szypułkowy	577330,15	400490,26	398
74	Dąb szypułkowy	577353,60	400478,83	347
75	Dąb szypułkowy	577357,41	400415,50	295
76	Dąb szypułkowy	577380,16	400440,31	336
77	Dąb szypułkowy	577215,36	400530,44	246
78	Dąb szypułkowy	577121,61	400574,83	262
79	Dąb szypułkowy	577098,01	400573,91	354
80	Dąb szypułkowy	577203,24	400907,33	317

* Miejsce potwierdzonego występowania gatunku pachnicy dębowej
Osmoderma eremita

UZASADNIENIE

Zgodnie z art. 28 ustawy z dnia 16 kwietnia 2004 r. o ochronie przyrody (Dz. U. z 2021 r. poz. 1098, 1718), zwanej dalej ustawą o ochronie przyrody, dla obszaru Natura 2000 sprawujący nadzór nad obszarem sporządza projekt planu zadań ochronnych, zwany dalej PZO, na okres 10 lat. Zgodnie z art. 27a ust. 2 ustawy o ochronie przyrody sprawującym nadzór nad obszarem Natura 2000 Lasy Smardzewickie PLH100024 jest Regionalny Dyrektor Ochrony Środowiska w Łodzi oraz Dyrektor Kampinoskiego Parku Narodowego.

Obszar Natura 2000 Lasy Smardzewickie PLH100024 został zatwierdzony na podstawie decyzji Komisji z dnia 10 stycznia 2011 r. przyjmującej, na mocy dyrektywy Rady 92/43/EWG wykaz terenów mających znaczenie dla Wspólnoty, składających się na kontynentalny region biogeograficzny, a wyznaczony został w celu utrzymania i przywracania do właściwego stanu ochrony siedlisk przyrodniczych i gatunków zwierząt:

- 9170 Grąd środkowoeuropejski i subkontynentalny *Galio-Carpinetum*, *Tilio-Carpinetum*,
- 91P0 Wyżyny mieszany bór jodłowy *Abietum polonicum*,
- 91F0 Łęgowe lasy dębowo-wiązowo-jesionowych *Ficario-Ulmetum*,
- 1084 Pachnica dębowa *Osmoderma eremita*.

Regionalny Dyrektor Ochrony Środowiska w Łodzi sporządził projekt planu zadań ochronnych uwzględniając treść art. 28 ust. 10 ustawy o ochronie przyrody oraz treść rozporządzenia Ministra Środowiska z dnia 17 lutego 2010 r. w sprawie sporządzania projektu planu zadań ochronnych dla obszaru Natura 2000 (Dz. U. z 2010 r. Nr 34, poz. 186, z 2012 r. poz. 506 i z 2017 r. poz. 2310), zwanego dalej rozporządzeniem w sprawie projektu PZO.

Zgodnie z art. 28 ust. 10 ustawy o ochronie przyrody, PZO dla obszaru Natura 2000 zawiera:

- 1) opis granic obszaru i mapę obszaru Natura 2000;
- 2) identyfikację istniejących i potencjalnych zagrożeń dla zachowania właściwego stanu ochrony siedlisk przyrodniczych oraz gatunków roślin i zwierząt i ich siedlisk będących przedmiotami ochrony;
- 3) cele działań ochronnych;
- 4) określenie działań ochronnych ze wskazaniem podmiotów odpowiedzialnych za ich wykonanie i obszarów ich wdrażania, w tym w szczególności działań dotyczących:
 - a) ochrony czynnej siedlisk przyrodniczych, gatunków zwierząt oraz ich siedlisk;
 - b) monitoringu stanu przedmiotów ochrony oraz monitoringu realizacji celów, o których mowa w pkt 3;
- 5) wskazanie terminu sporządzenia, w razie potrzeby, planu ochrony dla części lub całości obszaru.

Projekt PZO został sporządzony dla całego obszaru Natura 2000, gdyż nie stwierdzono okoliczności, o których mowa w art. 28 ust. 11 ustawy o ochronie przyrody.

- dla obszaru Natura 2000 ani jego części nie ustanowiono planu ochrony;
- na terenie obszaru Natura 2000 nie znajduje się park narodowy, rezerwat przyrody lub park krajobrazowy, dla których ustanowiono plan ochrony uwzględniający zakres, o którym mowa w art. 28 ust. 10 ustawy o ochronie przyrody;
- na terenie obszaru Natura 2000 nie znajduje się park narodowy lub rezerwat przyrody, dla których ustanowiono zadania ochronne uwzględniające zakres, o którym mowa w art. 28 ust. 10 ustawy o ochronie przyrody;
- obszar Natura 2000 nie znajduje się w obszarach morskich;
- obszar Natura 2000 nie pokrywa się w całości lub w części z obszarem będącym w zarządzie nadleśnictwa, dla którego ustanowiony plan urządzenia lasu uwzględnia zakres, o którym mowa w art. 28 ust. 10 ustawy o ochronie przyrody.

Regionalny Dyrektor Ochrony Środowiska w Łodzi zapewnił udział społeczeństwa w opracowywaniu projektu PZO w trybie ustawy z dnia 3 października 2008 r. o udostępnianiu informacji o środowisku i jego ochronie, udziale społeczeństwa w ochronie środowiska oraz o ocenach oddziaływania na środowisko (Dz. U. z 2021 r. poz. 2373, 2389), zwanej dalej ustawą ooś.

W dniu 17 maja 2019 r. obwieszczeniem, znak: WPN.6320.1-10.2019.MKu Regionalny Dyrektor Ochrony Środowiska w Łodzi podał do publicznej wiadomości informację o zamiarze przystąpienia do sporządzania planów zadań ochronnych m.in. dla obszaru Natura 2000 Lasy Smardzewickie PLH100024. Obwieszczenie wraz z założeniami opublikowano w dniu 17 maja 2019 r. w Biuletynie Informacji Publicznej Regionalnej Dyrekcji Ochrony Środowiska w Łodzi, na tablicy ogłoszeń w urzędzie oraz w prasie codziennej o zasięgu ponadregionalnym.

W dniu 23 września 2020 r. Regionalny Dyrektor Ochrony Środowiska w Łodzi obwieszczeniem, znak: WPN.6320.1-10.2019.MKu, podał do publicznej wiadomości informację o przystąpieniu do sporządzania planów zadań ochronnych m.in. dla obszaru Natura 2000 Lasy Smardzewickie PLH100024 wraz z założeniami do sporządzania projektu planu zadań ochronnych. Obwieszczenie wraz z założeniami opublikowano w Biuletynie Informacji Publicznej Regionalnej Dyrekcji Ochrony Środowiska w Łodzi w dniu 23 września 2020 r. Ponadto obwieszczenie zostało opublikowane na tablicy ogłoszeń w urzędzie oraz w prasie codziennej o zasięgu ponadregionalnym.

W przewidzianym na składanie uwag i wniosków terminie 21 dni nie zgłoszono żadnych uwag.

Sporządzający projekt planu zadań ochronnych, zgodnie z przepisem art. 28 ust. 3 ustawy o ochronie przyrody, ma obowiązek zapewnienia zainteresowanym osobom i podmiotom prowadzącym działalność w obrębie siedlisk przyrodniczych oraz siedlisk zwierząt,

dla których ochrony wyznaczono obszar Natura 2000, możliwość udziału w pracach związanych ze sporządzaniem tego projektu.

W toku prac nad sporządzaniem projektu planu zadań ochronnych dla obszaru Natura 2000 Lasy Smardzewickie PLH100024 odbyło się 1 spotkanie dyskusyjne Zespołu Lokalnej Współpracy. Spotkanie odbyło się w dniu 23 września 2020 roku. Na spotkanie zaproszono osoby i podmioty prowadzące działalność gospodarczą w obrębie siedlisk przyrodniczych, przedstawiciele samorządów, organizacji pozarządowych, grupę ekspertów oraz inne zainteresowane strony. Uczestnicy spotkania zapoznali się z ogólną charakterystyką obszaru Natura 2000 Lasy Smardzewickie PLH100024, siedliskami przyrodniczymi oraz gatunkiem stanowiącym obecnie przedmioty ochrony w obszarze, jak również z zasadami pracy nad projektem planu zadań ochronnych i podstawowymi założeniami planu zadań ochronnych. Na spotkaniu przedstawiono bieżące problemy ochrony obszaru, a także przekazano uwagi mogące pomóc w zaproponowaniu optymalnych działań ochronnych dla przedmiotu ochrony. Odbyła się również wizyta w terenie, mająca na celu zapoznanie się ze stanem ochrony przedmiotów ochrony na terenie obszaru Natura 2000 Lasy Smardzewickie PLH100024.

W ramach prac nad projektem PZO granicę obszaru Natura 2000 opisano w podziale na trzy enklawy, w oparciu o 231 punktów jej załamania, dla których podano długość i szerokość geograficzną w układzie współrzędnych płaskich prostokątnych PL-1992. Zgodnie z art. 28 ust. 10 pkt 1 ustawy o ochronie przyrody opis granic obszaru Natura 2000 stanowi załącznik nr 1 do przedmiotowego zarządzenia.

Jako przedmioty ochrony obszaru uznano:

- 9170 Grąd środkowoeuropejski i subkontynentalny *Galio-Carpinetum*, *Tilio-Carpinetum*
- 91P0 Wyżyny mieszany bór jodłowy *Abietum polonicum*
- 91F0 Łęgowe lasy dębowo-wiązowo-jesionowych *Ficario-Ulmetum*
- 1084 Pachnica dębowa *Osmoderma eremita*

Grąd subkontynentalny (siedlisko 9170) to dominujący typ fitocenozy na obszarze Natura 2000 Lasy Smardzewickie. Zbiorowisko to osiąga tu dużą ekologiczno-siedliskową zmienność. Najbogatsze florystycznie płaty grądów niskich są obecnie zanikające na skutek wieloletniego przesychnienia podłoża. Do częstych i dobrze zachowanych należą grądy wysokie, gdzie spotyka się licznie występujące gatunki przechodzące z borów. Wszystkie zidentyfikowane płaty zachowane są w bardzo dobrym stanie, a istniejące zagrożenia cechują się niską intensywnością oraz przeciwdziałanie im nie jest trudne ani długotrwałe. Przy prowadzeniu odpowiedniej gospodarki leśnej w siedlisku – np. zachowaniu złożonych metod użytkowania poprzez popieranie naturalnego odnowienia, a w niektórych płatach zwiększenie zasobów martwego drewna, niezmnieszenie udziału starych drzew w wieku od 100 lat, a także preferowanie składu gatunkowego zgodnego z siedliskiem w obszarach potencjalnego

występowania grądów, perspektywy zachowania siedliska w stanie niepogorszonym są dobre bądź doskonałe. Płaty zlokalizowane w granicach rezerwatu przyrody „Jeleń” zostały wyłączone z użytkowania.

Łęgi dębowo-wiązowo-jesionowe (siedlisko 91F0) mają w obszarze charakter reliktowy – w przeszłości prawdopodobnie zajmowały większą powierzchnię. Ich areał skurczył się na skutek wylesienia w ramach gospodarki rębniowej, a także przesuszenia siedliska. Płaty tej fitocenozy zajmują obecnie niewielką powierzchnię w kompleksie z grądami i olsami. Nieliczne, drobne płaty otoczone są zrębami, uprawami leśnymi, a postępujące przesuszenie prowadzi do zmian w składzie gatunkowym, zarówno pod względem ilościowym i jakościowym w kierunku lasów grądowych. Dobre odnowienie wiązków prowadzi do typowych dla tej fitocenozy fluktuacyjnych zmian w składzie gatunkowym drzewostanu i świadczy o dużej zdolności do autoregeneracji zbiorowiska, jednak postępujące zmiany w poziomie wód gruntowych, zmniejszającej się sumy opadów atmosferycznych silnie wpływa na zanikanie tych fitocenz w obszarze, stąd podejmowane działania powinny koncentrować się na ochronie warunków wodnych i ochrony siedliska przed przesuszeniem, np. poprzez zaniechanie odnawiania rowów odwadniających w bezpośrednim otoczeniu, a także ustanowienie strefy buforowej wokół granic płatów. Z uwagi na niewielkie zasoby siedliska 91F0 w obszarze proponuje się zaniechanie gospodarki rębnej w siedlisku.

Wyżynny jodłowy bór mieszany (dawniej: jodłowy bór świętokrzyski) (siedlisko 91P0) ma w Lasach Smardzewickich charakter kresowy i rozwija się tu wzdłuż charakterystycznego wału piaszczystego (wydmy eolicznej) biegnącego wzdłuż północnej granicy obszaru. Siedlisko obecnie znajduje się w fazie regeneracji o czym świadczy obficie odnawiająca się jodła. Wykazane płaty siedliska 91P0 to jedne z nielicznych stanowisk tej fitocenozy w granicach administracyjnych województwa łódzkiego. Badane zbiorowisko leśne ma tutaj charakter kresowy z uwagi na granicę zasięgu jodły – głównego gatunku budującego Wyżynny jodłowy bór mieszany (jodłowy bór świętokrzyski). Wszystkie zidentyfikowane płaty zachowane są w bardzo dobrym stanie i znajdują się obecnie w stadium regeneracji. Istniejące zagrożenia cechują się niską intensywnością oraz przeciwdziałanie im nie jest trudne i długotrwałe. Przy prowadzeniu odpowiedniej gospodarki leśnej w siedlisku – np. zachowaniu złożonych metod użytkowania poprzez stosowanie rębni IVd i V, popieranie naturalnego odnowienia, zwiększenie ilości martwego drewna, perspektywy zachowania siedliska w stanie niepogorszonym są dobre bądź doskonałe. Zidentyfikowany płat siedliska 91P0, leżący poza granicami obszaru Natura 2000 Lasy Smardzewickie proponuje się włączyć w jego areał. Płaty zlokalizowane w granicach rezerwatu przyrody „Jeleń” zostały wyłączone z użytkowania.

Zaplanowany monitoring będzie dotyczył stanu 3 siedlisk przyrodniczych oraz 1 gatunku – przedmiotów ochrony obszaru. Monitoring przyjęto zgodnie z metodyką do celów monitoringu, o którym mowa w art. 112 ust. 2 ustawy z dnia 16 kwietnia 2004 r. o ochronie

przyrody. Zatem oszacowanie wartości parametrów oraz wskaźników struktury i funkcji będzie określone i zwaloryzowane wg przewodników metodycznych wydawanych przez Główny Inspektorat Ochrony Środowiska.

Głównym zagrożeniem dla gatunku pachnica dębowa jest prowadzona wycinka lasu (B02.02), w wyniku której obszar jest poprzecinany licznymi powierzchniami rębny. Dodatkowo w obszarze usuwane są martwe i umierające drzewa (B02.04), stanowiące siedlisko gatunku oraz wykonywane są nieodpowiednie gatunkowo nasadzenia na powierzchniach rębnych (B03) tj. nasadzenia sosnowe na siedliskach: 9170 – Grąd środkowoeuropejski i subkontynentalny (*Galio-Carpinetum, Tilio-Carpinetum*) lub 91F0 – Łęgi dębowo-wiązowo-jesionowe (*Ficario-Ulmetum*). Dla tego gatunku chrząszcza zidentyfikowano również potencjalne zagrożenia związane z: pożarami naturalnymi (L09), zmniejszeniem populacji lub wyginięciem gatunku (M02.03) na skutek postępującej wycinki drzew i usuwania starych i martwych dębów, antropogeniczne zmniejszenie spójności siedlisk (J03.02) prowadzące do ograniczenia możliwości zasiedlenia drzew przed gatunek oraz zmniejszenie migracji (J03.02.01) w wyniku wielkopowierzchniowej wycinki płatów lasu, która może doprowadzić do ograniczenia możliwości przemieszczania się gatunku pomiędzy drzewami dziuplastymi i zasiedlania ich. Zgodnie z art. 28 ust. 10 pkt 1 ustawy o ochronie przyrody opis zagrożeń dla zachowania właściwego stanu ochrony siedlisk przyrodniczych oraz gatunku zwierząt i ich siedlisk stanowi załącznik nr 3 do przedmiotowego zarządzenia.

Uwzględniając zidentyfikowane zagrożenia oraz stan ochrony przedmiotów ochrony sformułowano szczegółowe cele działań ochronnych możliwe do osiągnięcia w okresie obowiązywania planu zadań ochronnych w sposób umożliwiający ich monitoring i weryfikację a także w oparciu o istniejące uwarunkowania społeczno-gospodarcze oraz panujące ograniczenia (wynikające ze środków technicznych, finansowych oraz aktualnego stanu wiedzy), jednak przy zachowaniu ogólnej zasady przybliżenia obszaru do stanu optymalnego, tj. przywrócenia właściwego stanu ochrony przedmiotów ochrony. Szczegółowe cele działań ochronnych dla poszczególnych przedmiotów ochrony przedstawiają się następująco:

- 1) 9170 Grąd środkowoeuropejski i subkontynentalny (*Galio-Carpinetum, Tilio-Carpinetum*):
 - utrzymanie powierzchni siedliska nie mniejszej niż 67,90 ha;
 - utrzymanie właściwej oceny FV następujących wskaźników: charakterystyczna kombinacja florystyczna, inwazyjne gatunki obce w podszybie i w runie, ekspansywne gatunki rodzime (apofity) w runie, struktura pionowa i przestrzenna drzewostanu, wiek drzewostanu, gatunki obce w drzewostanie, inne zniekształcenia (rozjeżdżanie, wydeptanie, zaśmiecanie), martwe drewno wielkowymiarowe, mikrosiedliska drzewne (drzewa biocenotyczne), zniszczenia runa i gleby, związane z pozyskaniem drewna, inne zniekształcenia w tym zniszczenia runa i gleby związane z pozyskaniem drewna;

- poprawa oceny niezadowolającej U1 do oceny właściwej FV wskaźnika: martwe drewno
- w związku z występowaniem na jednym z płatów siedliska pojedynczego naturalnego odnowienia zachodzi potrzeba poprawy jego oceny z niezadowolającej U1 do oceny właściwej FV, na pozostałych płatach siedliska – utrzymanie oceny właściwej FV wskaźnika naturalne odnowienie drzewostanu;

2) 91F0 Łęgowe lasy dębowo-wiązowo-jesionowe (*Ficario-Ulmetum*):

- utrzymanie powierzchni siedliska nie mniejszej niż 0,96 ha;
- utrzymanie właściwej oceny FV następujących wskaźników: różnorodność gatunkowa warstwy krzewów, gatunki obce ekologicznie w drzewostanie, martwe drewno, martwe drewno leżące lub stojące >3 m długości i >50 cm grubości, naturalne odnowienie drzewostanu, struktura pionowa i przestrzenna drzewostanu, ekspansywne gatunki obce w podszybie i w runie, ekspansywne gatunki rodzime (apofity) w runie, zniszczenia runa i gleby związane z pozyskaniem drewna,
- utrzymanie niezadowolającej oceny U1 następujących wskaźników: charakterystyczna kombinacja florystyczna, gatunki dominujące w poszczególnych warstwach fitocenozy, przejawy procesu grądowienia, inne zniekształcenia (rozjeżdżanie, wydeptywanie, zaśmiecanie);
- poprawa oceny złej U2 do oceny niezadowolającej U1 wskaźników: liczba gatunków z grupy: „wiązy, dąb, jesion” występujących w drzewostanie, stosunki wodno-wilgotnościowe;
- w związku z brakiem występowania na jednym z płatów siedliska drzew 100-letnich zachodzi potrzeba utrzymania niezadowolającej oceny U1, na pozostałym obszarze utrzymanie właściwej oceny FV wskaźnika: wiek drzewostanu;

3) 91P0 Jodłowy bór świętokrzyski (*Abietetum polonicum*):

- utrzymanie powierzchni siedliska nie mniejszej niż 10,74 ha;
- utrzymanie właściwej oceny FV następujących wskaźników: charakterystyczna kombinacja florystyczna, obce gatunki inwazyjne, rodzime ekspansywne gatunki roślin zielnych, obecność martwego drewna, wiek drzewostanu, gatunki obce w drzewostanie, naturalne odnowienie jodły, naturalne odnowienie buka, obecność nasadzeń drzew, zniszczenia drzewostanów np. na skutek wiatrołomów lub gradacji owadów;
- utrzymanie niezadowolającej oceny U1 wskaźnika: zniszczenia runa i gleby związane z pozyskaniem drewna;

4) *1084 pachnica dębowa *Osmoderma eremita*:

- spośród zbadanych w trakcie prowadzenia prac terenowych wskaźników opisujących ten przedmiot ochrony, wszystkie posiadają ocenę właściwą (FV), zasadnym zatem jest utrzymać ocenę każdego z nich na obecnym poziomie;

Zgodnie z art. 28 ust. 10 pkt 1 ustawy o ochronie przyrody opis celów działań ochronnych stanowi załącznik nr 4 do przedmiotowego zarządzenia

Uwzględniając zidentyfikowane zagrożenia oraz cele działań określono działania ochronne dla ww. przedmiotu ochrony obszaru Natura 2000, zapewniające osiągnięcie celów działań ochronnych oraz monitoring przyjętych parametrów stanu ochrony pachnicy dębowej.

Uznano, że kluczowe dla funkcjonowania siedlisk gatunku jest zachowanie i utrzymanie stanowisk gatunku oraz potencjalnych miejsc ich rozwoju poprzez pozostawienie drzew o potencjale pachnicowym do naturalnej śmierci i rozkładu. Dodatkowo drzewa takie należy trwale oznakować w terenie. Należy również utworzyć strefy buforowe w odległości min. 50 m w celu poprawy insulacji wokół drzew zasiedlonych przez pachnicę. W takiej strefie buforowej należy prowadzić przestojową gospodarkę, a także utrzymywać drzewostan z udziałem dębu, lipy oraz olchy oraz pozostawić kępy ekologiczne w tymi gatunkami do naturalnego rozkładu. W celu stworzenia dodatkowych miejsc możliwych do zasiedlenia należy wykonać nasadzenia lip w obszarze objętych ochroną co również spowoduje utworzenie korytarza ekologicznego zapewniającego ciągłości między ostojami pachnicy dębowej. W korytarzu należy pozostawiać dęby o obwodzie powyżej 100 cm, jako potencjalne siedlisko pachnicy. Dopuszcza się ich usunięcia tylko w przypadku wyższej konieczności tj. zagrożenie życia i zdrowie lub mienia ze względu na stan fitosanitarny. W przypadku konieczności usunięcia drzew stwarzających niebezpieczeństwo dla ludzi usuwanie ich wykonać pod nadzorem entomologicznym oraz pozostawić kłody z dziuplą w miejscach nasłonecznionych w celu umożliwienia dalszego rozwoju gatunku. Proponuje się również powiększenie obszaru Natura 2000 z dodaniem nowych wydzieleń w celu połączenia dwóch części obszaru.

Zaprojektowano działania dotyczące monitoringu stanu ochrony pachnicy dębowej występującej w obszarze wraz z monitoringiem realizacji działań ochronnych. Przedmiotowy monitoring realizowany będzie zgodnie z obowiązującymi standardami metodycznymi stosowanymi w monitoringu, przez Głównego Inspektora Ochrony Środowiska (GIOŚ) w ramach realizacji Państwowego Monitoringu Środowiska (PMŚ). Nie ma konieczności uzupełnienia stanu wiedzy o populacji gatunku na stanowisku. Zgodnie z art. 28 ust. 10 pkt 1 ustawy o ochronie przyrody opis działań ochronnych stanowi załącznik nr 5 do przedmiotowego zarządzenia

Zgodnie z § 3 pkt 2 lit. c rozporządzenia w sprawie PZO dokonano szczegółowej analizy zapisów obowiązujących studiów uwarunkowań i kierunków zagospodarowania przestrzennego gmin, miejscowych planów zagospodarowania przestrzennego gmin, a także planu zagospodarowania przestrzennego województwa łódzkiego, w zakresie eliminacji lub

ograniczenia zagrożeń wewnętrznych lub zewnętrznych, niezbędnych dla utrzymania lub odtworzenia właściwego stanu ochrony siedlisk przyrodniczych oraz gatunków zwierząt, dla których ochrony wyznaczono obszar Natura 2000. Na podstawie dokonanej analizy nie stwierdzono konieczności zmiany miejscowych dokumentów planistycznych.

W trakcie prac nad sporządzeniem projektu planu zadań ochronnych, ustalono brak potrzeby sporządzenia planu ochrony dla części lub całości obszaru Natura 2000 Lasy Smardzewickie PLH100024. Plan zadań ochronnych jest wystarczającym narzędziem do zapewnienia ochrony przedmiotom ochrony w obszarze Natura 2000 Lasy Smardzewickie PLH100024.

Wykonanie zapisów niniejszego planu pociąga (przez cały 10 letni okres obowiązywania planu) za sobą szacunkowe koszty (badań monitoringowych, uzupełnienia stanu wiedzy), wg stanu na 28 kwietnia 2021 r., w wysokości ok. 42 000,00 zł (słownie: czterdziestu dwóch tysięcy złotych).

Regionalny Dyrektor Ochrony Środowiska w Łodzi wykonując dyspozycję określoną przepisem art. 28 ust. 4 ustawy o ochronie przyrody, w związku z art. 3 ust. 1 pkt. 11 oraz art. 39 ustawy oś obwieszczeniem z 22 kwietnia 2021 r., znak: WPN.6320.1-10.2019.MKu, podał do publicznej wiadomości informację o wyłożeniu projektów planów zadań ochronnych, sporządzonych w formie projektów zarządzeń w sprawie ustanowienia planów zadań ochronnych m.in. dla obszaru Natura 2000 Lasy Smardzewickie PLH100024. Obwieszczenie opublikowano w Biuletynie Informacji Publicznej Regionalnej Dyrekcji Ochrony Środowiska w Łodzi, na tablicy ogłoszeń w urzędzie i w prasie codziennej o zasięgu regionalnym w dniu 22 kwietnia 2021 r.

Na etapie procedury konsultacji społecznych projektu zarządzenia Regionalnego Dyrektora Ochrony Środowiska w Łodzi w sprawie ustanowienia planu zadań ochronnych dla obszaru Natura 2000 Lasy Smardzewickie PLH100024 wpłynęły następujące uwagi (poniżej zapis uwag wraz z odniesieniem):

Odpowiedzi na uwagi zawarte w piśmie z 19.05.2021 r., znak ZG.7210.2.2021, od Nadleśnictwa Smardzewice:

Cele działań ochronnych

1.1 Zapis o treści: Poprawa struktury i funkcji siedliska – poprzez: utrzymanie wskaźnika wiek drzewostanu (obecność starodrzewu) U1, utrzymanie wskaźnika struktura pionowa i przestrzenna roślinności na dotychczasowym poziomie FV, zwiększenie łącznych zasobów martwego drewna do minimum 21 m³/ha.

Uwagi Nadleśnictwa: Zwiększenie do tak dużych rozmiarów drewna martwego

może spowodować różnego rodzaju zagrożenia. Można byłoby zapisać „Zwiększenie łącznych zasobów martwego drewna”, bez podawania granicznej ilości.

Odpowiedź Wykonawcy: Cele działań ochronnych muszą być mierzalne – odnosić się do konkretnego wskaźnika/parametru ocenianego zgodnie z metodyką Państwowego Monitoringu Środowiska.

1.2 Zapis o treści: Zachowanie aktualnej powierzchni siedliska przyrodniczego w obszarze tj. nie mniej niż 73,80 ha.

Propozycja Nadleśnictwa: Powierzchnia wg dostępnej mapy wynosi 65,79 ha.

Odpowiedź Wykonawcy: Powierzchnia wynikająca z rzutu na płaszczyznę płaską w układzie współrzędnych PUWG92 wynosi 66,70 ha.

1.1. Zapis o treści: Zachowanie aktualnej powierzchni siedliska przyrodniczego w obszarze tj. nie mniej niż 10,54 ha.

Odpowiedź Wykonawcy: Uwzględniono uwagę.

4.1. Zapis o treści: Ograniczenia zagrożeń istniejących związanych z gospodarką leśną, poprzez konsultowanie planów zabiegów wykonywanych przez Nadleśnictwo z Regionalną Dyрекcją Ochrony Środowiska w Łodzi. Propozycja Nadleśnictwa: Proponujemy w następującym brzmieniu: „Ograniczenia zagrożeń istniejących związanych z gospodarką leśną, poprzez konsultowanie planów zabiegów związanych z pozyskaniem drewna wykonywanych przez Nadleśnictwo z Regionalną Dyрекcją Ochrony Środowiska w Łodzi”.

Odpowiedź Wykonawcy: Uwagi nie uwzględniono. Należy konsultować z Regionalną Dyрекcją Ochrony Środowiska wszystkie zabiegi mogące mieć wpływ na populację pachnicy dębowej w tym m.in. opryski.

Działania ochronne ze wskazaniem podmiotów odpowiedzialnych za ich wykonanie i obszarów ich wdrażania

9170 – Grąd środkowoeuropejski i subkontynentalny (*Galio-Carpinetum, Tilio-Carpinetum*)

Zapis o treści: Prowadzenie gospodarki leśnej dostosowanej do wymogów ochrony siedliska poprzez popieranie naturalnego odnowienia, w tym gospodarki uwzględniającej naturalną sukcesję oraz fluktuację gatunkową w obrębie siedlisk. Na siedlisku las świeży stosowanie

następującego składu gatunkowego: lipa, grab, dąb szypułkowy, na siedliskach wilgotnych wprowadzanie również wiązu, jesionu, w domieszce z olszą.

Propozycja Nadleśnictwa: gatunki wiąz, jesion oraz olsza nie wymienione w „Prognozie oddziaływania PUL ...”

Odpowiedź Wykonawcy: Uwzględniono uwagi.

Zapis o treści: Stosowanie rębni przerębowej z niezmnieszeniem udziału drzew w wieku od 100 lat.

Propozycja Nadleśnictwa: Zapis niemożliwy do realizacji. Wycinanie drzew w rębni, gdzie wiek rębności wynosi powyżej 120 lat nie zmniejszając udziału jest nierealny.

Odpowiedź wykonawcy: Zmieniono zapis - Stosowanie rębni przerębowej z zachowaniem minimum 10% udziału drzew w wieku od 100 lat w płacie siedliska. Udział <10% drzew starszych niż 100 lat w płacie siedliska to parametr właściwy (FV) według metodyki Państwowego Monitoringu Środowiska.

Zapis o treści: Wykonanie cięć pielęgnacyjnych: czyszczeń wczesnych i czyszczeń późnych tak, aby promować drzewa liściaste: lipę, klon, grab, wiąz, dąb, jesion, osikę, brzozę.

Propozycja Nadleśnictwa: Promowanie podczas pielęgnacji upraw i młodników gatunków takich jak osika i brzoza doprowadzi do wyparcia innych gatunków charakterystycznych dla siedliska łąkowego tj. Lp, Kl, Gb, Wz, Db, Js.

Odpowiedź Wykonawcy: Uwzględniono uwagi.

91F0 – Łęgi dębowo-wiązowo-jesionowe (*Ficario-Ulmetum*)

Zapis o treści: Utworzenie ochronnej strefy buforowej min. 30 m od granicy płatu z stosowaniem gospodarki zachowawczej, w szczególności należy: - zaniechać wycinkę drzew i krzewów (ochrona płatów siedliska przed prześwietleniem i przesuszeniem).

Propozycja Nadleśnictwa: Wyłączenie powierzchni z użytkowania, w leśnictwie 137f, w 2019 roku rozpoczęto cięcie - rębnia IIIB, 136i rozpoczęto cięcie – rębnia IVD cięcie w 2021 roku. Zaprzestanie przebudowy oddali proces zakończenia rębni.

Zapis o treści: W bezpośrednim otoczeniu płatów preferowanie rębni IVd i następującego składu gatunkowego w celu zwiększenia areалу siedliska: jesion, dąb szypułkowy, wiąz lub dąb szypułkowy, wiąz.

Propozycja Nadleśnictwa: Zapis ten stoi w sprzeczności z zapisem o strefie buforowej min. 30 m. Naszym zdaniem należy wybrać jeden zapis aby uniknąć nieporozumień.

Odpowiedź wykonawcy: Zmodyfikowano zapis o wykluczających się zapisach.

91P0 – Wyżyny jodłowy bór mieszany (*Abietetum polonicum*) (dawniej: jodłowy bór świętokrzyski)

Zapis o treści: Prowadzenie gospodarki leśnej dostosowanej do wymogów ochrony siedliska poprzez popieranie naturalnego odnowienia, w tym gospodarki uwzględniającej naturalną sukcesję oraz fluktuację gatunkową w obrębie siedlisk. Stosowanie rębni VI d i V.

Wspieranie naturalnego odnowienia jodły. Preferowanie nasadzeń jodła z domieszką sosny i buka.

Propozycja Nadleśnictwa: Rębnia VI b nie występuje. Powinno być IV d.

Odpowiedź wykonawcy: Uwzględniono uwagę

Zapis o treści: Nadleśnictwo Smardzewice, Leśnictwo Sługocice: 114 f, g, h; 134 g.

Propozycja Nadleśnictwa: Wydzielenie 134 g znajduje się poza obszarem Natura 2000 Lasy Smardzewickie PLH100024.

Odpowiedź wykonawcy: Uwzględniono uwagi za wyjątkiem zapisu o wydzieleniu 134 g. Siedlisko jest chronione na kanwie przepisów UE nawet jak jest poza obszarem.

Opis granic obszaru

Uwzględniono uwagi, zmieniono do 2 miejsc po przecinku.

Zapis o treści: Zachowanie i utrzymanie stanowisk gatunku oraz potencjalnych miejsc ich rozwoju poprzez pozostawienie drzew o potencjale pachnicowym do naturalnej śmierci i rozkładu. Trwałe oznakowanie ww. drzew w terenie. Propozycja Nadleśnictwa: Trwałe oznaczenie drzew przyciągnie „niepożądanych gości”.

Odpowiedź wykonawcy: Usunięto zapis

Zapis o treści: Utworzenie stref buforowych, w celu poprawy insolacji, wokół drzew, w których wykryto ślady obecności pachnicy (strefy buforowe w odległości min. 50 m). W strefie tej zalecane jest prowadzenie gospodarki przestojowej np. prowadzenie prac polegających na stopniowym usuwaniu podrostu i podszytu leśnego w bezpośrednim sąsiedztwie drzew dziuplastych w strefach buforowych, w celu poprawy insolacji drzew - nie dotyczy buforów wchodzących w siedliska przyrodnicze stanowiące przedmiot ochrony w obszarze. Utrzymanie drzewostanu z udziałem dębu, lipy, olchy w sąsiedztwie stanowisk i pozostawienie kęp ekologicznych z tymi gatunkami do naturalnego rozkładu.

Propozycja Nadleśnictwa: Proponujemy zapis strefy buforowe w odległości do 30 m.

Odpowiedź wykonawcy: Uwaga nie uwzględniona. 50 metrów to minimum dla efektywności ochrony gatunku.

Zapis o treści: Utworzenie korytarza ekologicznego zapewniającego ciągłość między ostojami pachnicy dębowej, w którym należy pozostawiać dęby o obwodzie powyżej 100 cm.

Propozycja Nadleśnictwa: Pozostawienie zapisu (100 cm obwodu prawdopodobnie na wysokości 1,3m) oznacza zakaz wykonywania cięć, tym trzebieży w d-stanach dębowych (drzewa o pierśnicy 32 cm). Wydaje się że nie są zasiedlane przez pachnicę dębową. W zabiegach trzebieżowych nie są eliminowane wszystkie drzewa, zdecydowana większość pozostaje.

Odpowiedź wykonawcy: Chodzi o pozostawianie drzew o obwodzie pnia na wysokości 130 cm równej/większej niż 150 cm. Drzewa (dęby) o obwodzie pnia do 150 cm mogą być poddawane gospodarce leśnej. Uwaga nie uwzględniona.

Zapis o treści: Wykonanie nasadzeń lip (Tilia sp.) i wierzb (Salix sp.) w obszarze w celu stworzenia dodatkowych miejsc możliwych do zasiedlenia przez istniejącą populację pachnicy dębowej.

Propozycja Nadleśnictwa: Zapis mało precyzyjny. Zapewne chodzi o strefę buforową do 30 m. Poza tym Wierzba (Salix sp.) nie jest gatunkiem lasotwórczym, proponujemy poparcie na korzyść lipy (Tilia sp.).

Odpowiedź wykonawcy: Uwzględniono uwagę.

Zapis o treści: Zmiana granic obszaru Natura 2000 z dodaniem nowych wydzieleń w celu połączenia dwóch części obszaru. Propozycja Nadleśnictwa: Nadleśnictwo Smardzewice uważa, że działania wykonywane w przedmiotowym fragmencie w należyty sposób chronią wszystkie stanowiska pachnicy dębowej te istniejące jak i potencjalne. Osiem stanowisk poza obszarem Natura 2000.

Odpowiedź wykonawcy: Uwagę nie uwzględniono. W celu realnej ochrony gatunku a także jego przyszłego areалу należy działać z wyprzedzeniem stąd niezbędne jest powiększenie obszaru N2000.

Tabela 1 Lokalizacja drzew o potencjale pachnicowym Współrzędne drzew o potencjale pachnicowym w układzie WS84 innym niż granice obszaru Natura 2000 Lasy Smardzewickie PLH100024 powodować pomyłki w prawidłowym odczycie. Proponujemy pokazanie wartości w układzie współrzędnych płaskich prostokątnych PL-1992. Osiem drzew wymienionych w tabeli poza obszarem Natura 2000 Lasy Smardzewickie PLH100024.

Odpowiedź wykonawcy: zmieniono współrzędne. Drzewa o których mowa leżą w obszarze proponowanym do powiększenia.

Odpowiedzi na uwagi zawarte w piśmie z 19.05.2021 r., znak IOS8.4572.10.13.2021.KKu.1, od PKP Polskie Linie Kolejowe S.A:

Uwagi o treści:

1. Obszar Natura 2000 PLH100024 Lasy Smardzewickie położony jest po obu stronach linii kolejowej nr 25 Łódź Kaliska – Dębica. Granice obszaru przebiegają w odległości ok. 60 m od osi linii kolejowej.

2. Linia kolejowa nr 25 Łódź Kaliska – Dębica objęta jest planami inwestycyjnymi w ramach projektu „Modernizacja linii kolejowej nr 25 na odcinku Tomaszów Mazowiecki - Opoczno - Skarżysko Kamienna na terenie województwa łódzkiego”. Po zakończeniu inwestycji można spodziewać się wzrostu prędkości i natężenia ruchu pociągów.

3. W projekcie zarządzenia wśród działań ochronnych dla pachnicy dębowej *Osmoderma eremita* wskazano wykonanie nasadzeń lip (*Tilia sp.*) i wierzb (*Salix sp.*). Zgodnie z zaprezentowaną w zarządzeniu mapą nr 2 nasadzenia te miałyby być realizowane również w bezpośrednim sąsiedztwie linii kolejowej.

W związku z powyższym informujemy, że na terenach, na których znajduje się droga kolejowa, budynki, budowle i urządzenia przeznaczone do zarządzania, eksploatacji i utrzymania linii kolejowej oraz przewozu osób i rzeczy, zarządca linii kolejowych zobowiązany jest do ich utrzymywania w sposób niezagrażający bezpieczeństwu przewozów osób i rzeczy.

Dotyczy to min. usytuowania drzew i krzewów w sąsiedztwie linii kolejowych co jest regulowane przepisami z rozporządzenia Ministra Infrastruktury z dnia 7 sierpnia 2008 r. w sprawie wymagań w zakresie odległości i warunków dopuszczających usytuowanie drzew i krzewów, elementów ochrony akustycznej i wykonywania robót ziemnych w sąsiedztwie linii kolejowej, a także sposobu urządzania i utrzymywania zasłon odśnieżnych oraz pasów przeciwpożarowych (tekst jedn.: Dz. U. 2020 poz. 1247). Wnosimy zatem o skorygowanie granic obszarów nasadzeń zgodnie z regulacjami dotyczącymi odległości drzew i krzewów od linii kolejowej określonymi w w/w rozporządzenia tj. §1 W lasach, w rozumieniu art. 3 ustawy z dnia 28 września 1991 r. o lasach (Dz. U. z 2020 r. poz. 6 i 148), położonych w sąsiedztwie linii kolejowej drzewa i krzewy mogą być usytuowane bezpośrednio za zewnętrzną krawędzią bruzdy tworzącej pas przeciwpożarowy, o którym mowa w § 9. § 9 ust 1. Pasy przeciwpożarowe w sąsiedztwie linii kolejowej, na której prowadzony jest ruch kolejowy, powinny być urządzone i utrzymywane jako jedna równoległa do linii kolejowej bruzda o szerokości co najmniej 4 m usytuowana w odległości od 2 m do 5 m od dolnej krawędzi nasypu lub górnej krawędzi przekopu linii kolejowej, a w razie występowania rowów bocznych – od zewnętrznej krawędzi tych rowów. ust 2. Bruzda, o której mowa w ust. 1, powinna być oczyszczona z wszelkiej roślinności do warstwy mineralnej, a na gruntach torfiastych –

posypana warstwą piasku o grubości od 0,01 m do 0,02 m. Bruzdę może stanowić inna powierzchnia pozbawiona materiałów palnych.

4. Wśród działań ochronnych wskazanych w projekcie zarządzenia dla pachnicy dębowej *Osmoderma eremita* wskazano również zmianę granic obszaru Natura 2000 z dodaniem nowych wydzieleni w celu połączenia dwóch części obszaru. Część ze wskazanych wydzieleni, które mają zostać włączone w granice obszaru znajduje się w bezpośrednim sąsiedztwie linii kolejowej. Zgodnie z informacją w kolumnie obszary wdrażania propozycję zmiany granic przedstawiono na mapie nr 2. Z analizy materiału wynika jednak, że granice te nie zostały wrysowane – nie jest jasne czy będą się pokrywały z obszarem nasadzeń lip i wierzb przedstawionym na w/w mapie czy też będą zgodne z propozycją nowych granic obszaru przedstawioną w prezentacji Wykonawcy PZO.

Niezależnie od powyższego wnosimy, aby w granice obszaru Natura 2000 PLH100024 Lasy Smardzewickie nie włączać działek ewidencyjnych tworzących obszar kolejowy tj. działek o nr:

- 101609_2.0013.1487/2

- 100707_2.0017.276/3

Przedmiotowe działki ewidencyjne (wyszczególnione w wykazie w tabeli) stanowią w całości lub części obszar kolejowy, który zgodnie z definicją wynikającą z ustawy z dnia 28 marca 2003 r. o transporcie kolejowym (Dz.U. 2020 poz. 1043 t.j.) stanowi powierzchnię gruntu określoną działkami ewidencyjnymi, na której znajduje się droga kolejowa, budynki, budowle i urządzenia przeznaczone do zarządzania, eksploatacji i utrzymania linii kolejowej oraz przewozu osób i rzeczy. Działki te mają status terenów zamkniętych zgodnie z decyzją nr 14 Ministra Infrastruktury z dnia 18 września 2020 r. w sprawie ustalenia terenów zamkniętych, przez które przebiegają linie kolejowe (Dz. Urz. MI 2020 poz. 38). Są to działki zastrzeżone ze względu na obronność i bezpieczeństwo państwa.

Podstawowe działania, do których zobowiązany jest zarządca infrastruktury kolejowej nie służą bezpośrednio ochronie siedlisk i gatunków będących przedmiotami ochrony poszczególnych obszarów. Z tych względów uzasadnionym jest, aby specjalne obszary ochrony siedlisk nie obejmowały działek ewidencyjnych stanowiących obszar kolejowy.

5. Z uwagi na znaczną odległość obszaru Natura 2000 Lasy Smardzewickie PLH100024 od linii kolejowych nie wnosimy uwag do projektu zarządzenia w sprawie ustanowienia planu zadań ochronnych dla niniejszego obszaru.

Odpowiedź wykonawcy: Obszar N2000 nie będzie powiększany o obszar należący do PKP. Planowane działania również nie będą obejmować działek PKP.

W związku z wytycznymi Komisji Europejskiej dotyczącymi opracowania szczegółowych celów działań ochronnych obszaru Natura 2000, cele te zostały uszczegółowione i przedstawione w załączniku nr 4 do zarządzenia.

Regionalny Dyrektor Ochrony Środowiska w Łodzi zgodnie z art. 28 ust. 3 i 4 ustawy z dnia 16 kwietnia 2004 r. o ochronie przyrody oraz art. 39 w związku z art. 3 ust. 1 pkt. 11 ustawy z dnia 3 października 2008 r. o udostępnianiu informacji o środowisku i jego ochronie, udziale społeczeństwa w ochronie środowiska oraz o ocenach oddziaływania na środowisko obwieszczeniem, znak: WPN.6320.1-10.2019.MKu z 15 grudnia 2021 r., podał do publicznej wiadomości informację o opracowaniu projektów zarządzeń w sprawie ustanowienia planów zadań ochronnych dla obszarów Natura 2000, w tym obszaru Natura 2000 Lasy Smardzewickie PLH100024.

Obwieszczenie opublikowano w Biuletynie Informacji Publicznej Regionalnej Dyrekcji Ochrony Środowiska w Łodzi, na tablicy ogłoszeń w urzędzie i w prasie codziennej o zasięgu regionalnym 15 grudnia 2021 r.

W związku z powyższym zapewniono zainteresowanym możliwość zapoznania się z projektem dokumentu oraz składania wniosków i uwag do załącznika nr 4 Cele działań ochronnych w terminie od 4 stycznia 2022 r. do 25 stycznia 2022 r.

Lp.	Podmiot zgłaszający	Uwagi i wnioski	Sposób rozpatrzenia / odpowiedź

Realizacja działań ochronnych i monitoringowych, zawartych w niniejszej regulacji prawnej finansowana będzie zgodnie z przepisem art. 39 ustawy o ochronie przyrody, m.in. ze środków Unii Europejskiej, a w zakresie nieobjętym finansowaniem przez Wspólnotę ze środków budżetu państwa, a także z budżetów jednostek samorządu terytorialnego oraz ze środków Narodowego Funduszu Ochrony Środowiska i Gospodarki Wodnej i Wojewódzkiego Funduszu Ochrony Środowiska i Gospodarki Wodnej w Łodzi.

Zarządzenie nie zawiera przepisów technicznych i nie podlega notyfikacji zgodnie z przepisami rozporządzenia Rady Ministrów z dnia 23 grudnia 2002 r. w sprawie sposobu funkcjonowania krajowego systemu notyfikacji norm i aktów prawnych (Dz. U. z 2002 r. Nr 239, poz. 2039 i z 2004 r. Nr 65, poz. 597).

Zgodnie z art. 59 ust. 2 ustawy z dnia 23 stycznia 2009 r. o wojewodzie i administracji rządowej w województwie (Dz. U. z 2019 r. poz. 1464 oraz z 2021 r. poz. 1561) niniejszy projekt został uzgodniony z Wojewodą Łódzkim pismem z dnia r., znak: