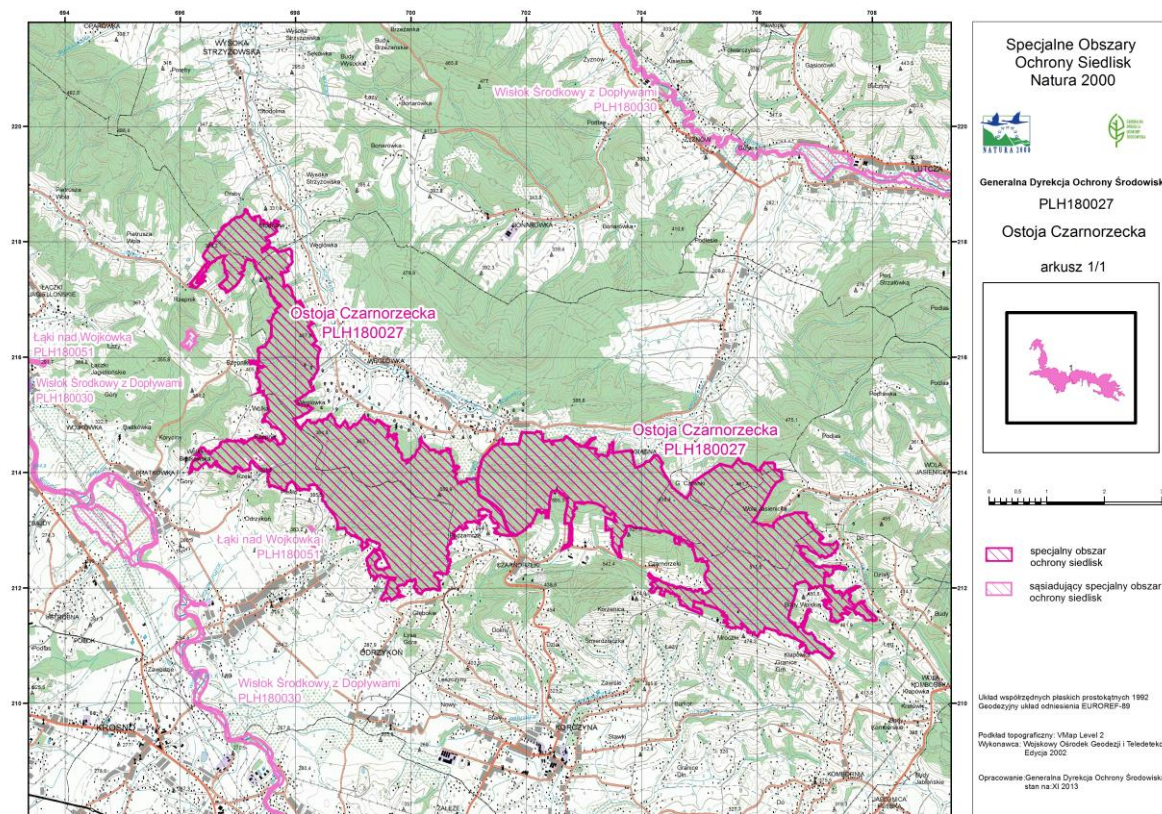


Ostoja Czarnorzecka PLH180027

Powierzchnia: 1946,6 ha

Status: obszar zatwierdzony jako obszar mający znaczenie dla Wspólnoty decyzją Komisji Europejskiej 2011/64/UE [decyzja Komisji z dnia 10 stycznia 2011 r. w sprawie przyjęcia na mocy dyrektywy Rady 92/43/EWG czwartego zaktualizowanego wykazu terenów mających znaczenie dla Wspólnoty składających się na kontynentalny region biogeograficzny, notyfikowana jako dokument nr C(2010) 9669; Dziennik Urzędowy Unii Europejskiej L 33/146 z 08.02.2011]. Aktualny status prawny, powierzchnia obszaru oraz jego współrzędne geograficzne regulowane są na mocy Decyzji Wykonawczej Komisji (UE) 2019/18 z dnia 14 grudnia 2018 r. w sprawie przyjęcia dwunastego zaktualizowanego wykazu terenów mających znaczenie dla Wspólnoty składających się na kontynentalny region biogeograficzny [notyfikowana jako dokument nr C(2018) 8528)].

Położenie administracyjne: województwo podkarpackie, powiat krośnieński, gminy: Korczyna (miejscowości: Czarnorzeki, Krasna, Kombornia, Węglówka, Wola Komborska), Wojaszówka (miejscowości: Rzepnik, Bratkówka, Odrzykoń); powiat strzyżowski, gmina: Strzyżów, miejscowość Wysoka Strzyżowska, powiat brzozowski, gmina Jasienica Rosielna, miejscowość Wola Jasieniicka.



Położenie obszaru (źródło: <http://natura2000.gdos.gov.pl>).

Istniejące formy ochrony: Czarnorzecko-Strzyżowski Park Krajobrazowy (25 734 ha; 1993), sztolnie objęte są ochroną jako stanowiska dokumentacyjne; w obszarze znajduje się również czternaście obiektów uznanych za pomniki przyrody



Widok na Suchą Górę i Królewską Górę z Węglówki (fot. Dorota Rogala).

Opis obszaru:

Obszar zajmuje południowe krańce Pogórza Dynowskiego wraz z najwyższymi wzniesieniami: Suchą Górą (585 m n.p.m.) i Królewską Górą (554 m n.p.m.). Od strony południowej sąsiaduje z Kotliną Jasielsko-Krośnieńską, natomiast od północy otoczony jest przez inne pasma Pogórza Dynowskiego – Czarny Dział (G. Kiczora 516 m n.p.m.), Pasma Brzezanki (477 m n.p.m.) i Pasma Jazowej (Czarnówka 492 m n.p.m.). Oba główne pasma Ostoi rozdziela dolina potoku Wysoka.

Obszar w przewadze obejmuje piętro pogórza. Najwyższe partie wzniesień to regiel dolny – granica pomiędzy nimi przebiega na wys. ok. 500 m n.p.m. Dominującym typem roślinności są lasy bukowe reprezentujące zespół żyznej buczyny karpackiej *Dentario glandulosae-Fagetum* wykształcony tu głównie w formie podgórskiej. Istotny areal zajmują również jędrziny porastające uboższe, mezotroficzne siedliska. Przeważają gleby brunatne kwaśne, wytworzone ze zwietrzliny utworów fliszowych.

Pierwszym obiektem włączonym do sieci Natura 2000 na tym terenie, były nieczynne wyrobiska pokopalniane (sztolnie), służące jako zimowiska nietoperzy (PLH180009 Sztolnie w Węglówce, pow. 37 ha). W 2008 roku wyznaczono obszar o nazwie Ostoja Czarnorzecka PLH180027, który w całości objął wyznaczony wcześniej obiekt, a także pasma: Suche Góry

i Królewskiej Góry oraz wzniesienie z Sokolim Grzbietem i rezerwatem „Prządki”. W takim kształcie Ostoja spełniała swój podstawowy cel chroniąc najcenniejszy i najbardziej różnorodny fragment Pogórza Dynowskiego. Do Komisji Europejskiej przesłano jednak obszar w pomniejszonych granicach, obejmujący pasma Suchej Góry i Królewskiej Góry po Rzepnik. Pozostała część funkcjonuje jako projekt powiększenia (Rogała D. 2011. W: Rogała D., Marcela A. Obszary Natura 2000 na Podkarpaciu).

Przedmioty ochrony obszaru:

Przedmiotami ochrony (wg SDF) w obszarze Natura 2000 Ostoja Czarnorzecka PLH180027 jest 6 typów siedlisk przyrodniczych z załącznika I Dyrektywy Siedliskowej oraz 5 gatunków zwierząt z załącznika II Dyrektywy siedliskowej. Wymieniono je poniżej.

- Przedmiotami ochrony są następujące typy siedlisk przyrodniczych wymienionych w załączniku I Dyrektywy Rady 92/43/EWG:

8310 Jaskinie nie udostępnione do zwiedzania;
9110 Kwaśne buczyny (*Luzulo-Fagenion*);
9130 Żyzne buczyny (*Dentario glandulosae-Fagenion*, *Galio odorati-Fagenion*);
9180 Jaworzyny i lasy klonowo-lipowe na stokach i zboczach (*Tilio plathyphyllis-Acerion pseudoplatani*);
91E0 Łęgi wierzbowe, topolowe, olszowe i jesionowe (*Salicetum albo-fragilis*, *Populetum albae*, *Alnenion glutinoso-incanae*, olsy źródłiskowe);
91P0 Wyzynny jodłowy bór mieszany (*Abietetum polonicum*).

- Przedmiotami ochrony są następujące gatunki zwierząt wymienione w załączniku II Dyrektywy Rady 92/43/EWG:

1308 Mopek *Barbastella barbastellus*
1323 Nocek Bechsteina *Myotis bechsteinii*
1324 Nocek duży *Myotis myotis*
1193 Kumak górski *Bombina variegata*;
2001 Traszka karpacka *Triturus montandoni*.

Założenia:

1. Plan zadań ochronnych dotyczyć będzie obszaru Natura 2000 w części poza gruntami będącymi w zarządzie Państwowego Gospodarstwa Leśnego Lasy Państwowe.
2. Jego głównym celem będzie określenie działań i sformułowanie zapisów pozwalających na skuteczną ochronę siedlisk i gatunków wskazanych, jako przedmioty ochrony; wykonane zostaną również ekspertyzy służące uzupełnieniu informacji o obszarze;
3. Lista przedmiotów ochrony może ulec zmianie w toku prac nad projektem planu.

Plan Zadań Ochronnych sporządza sprawujący nadzór nad obszarem, którym w przypadku obszaru Natura 2000 Ostoja Czarnorzecka PLH180027 jest Regionalny Dyrektor Ochrony Środowiska w Rzeszowie.

Plan zadań ochronnych (PZO) jest narzędziem ochrony siedlisk i gatunków stanowiących przedmiot ochrony obszaru Natura 2000. Ustalenia planu mogą jednak dotyczyć również terenów znajdujących się poza granicami obszaru, jeśli są istotne dla zachowania lub



przywrócenia właściwego stanu ochrony przedmiotów ochrony oraz zachowania spójności sieci Natura 2000, w tym utrzymania korytarzy migracyjnych. Podstawowym celem opracowania projektu PZO jest szybkie podjęcie działań, niezbędnych do zachowania przedmiotów ochrony. Obowiązek sporządzenia planu zadań ochronnych dla obszaru Natura 2000 wynika z art. 28 ust. 1 ustawy z dnia 16 kwietnia 2004 r. o ochronie przyrody (Dz. U. z 2018 r., poz. 1614 z późn. zm.). Szczegółowy zakres dokumentu określa rozporządzenie Ministra Środowiska z dnia 17 lutego 2010 r. w sprawie sporządzania projektu planu zadań ochronnych dla obszaru Natura 2000 (Dz. U. z 2010 r., Nr 34, poz. 186 z późn. zm.).

Zakres prac koniecznych dla sporządzania projektu planu zadań ochronnych dla obszaru obejmuje:

- opisanie granic obszaru w formie wektorowej warstwy informacyjnej;
- zgromadzenie, zweryfikowanie i uzupełnienie informacji o obszarze i przedmiotach ochrony, istotnych dla ich ochrony;
- ocenę stanu ochrony przedmiotów ochrony;
- ocenę istniejących i potencjalnych zagrożeń;
- ustalenie celów działań ochronnych;
- ustalenie działań ochronnych wynikających z ustalonych celów działań ochronnych;
- ustalenie koniecznych zmian obowiązujących studiów uwarunkowań i kierunków zagospodarowania przestrzennego gmin i miejscowych planów zagospodarowania przestrzennego;
- ocenę potrzeby sporządzenia planu ochrony dla części lub całości obszaru oraz terminu jego sporządzenia;
- sporządzenie dokumentacji projektu planu zadań ochronnych w formie elektronicznej, opracowanej w formie opisu tekstowego, zestawień tabelarycznych, przedstawień graficznych, map, baz danych, w tym cyfrowych warstw informacyjnych.

PZO sporządza się w oparciu o istniejącą i możliwą do szybkiego zebrania wiedzę na temat obszaru Natura 2000. W ramach procesu planistycznego przeprowadzone zostaną niezbędne badania terenowe.

Plan zadań ochronnych sporządza się na okres 10 lat. Jest on ustanawiany zarządzeniem regionalnego dyrektora ochrony środowiska.

Skutki ustanowionego PZO dla obszaru Natura 2000 to między innymi:

- określenie zakresu rzeczowego i kosztów działań niezbędnych dla ochrony obszaru wraz z ich harmonogramem, umożliwiającym występowanie o środki na ich wykonanie;
- ustanowienie formalnych podstaw występowania o środki na wykonanie niezbędnych prac;
- podsumowanie wiedzy o obszarze i przedmiotach ochrony, służącej do późniejszego śledzenia zmian oraz określenie, w jakim zakresie wymaga uzupełnienia;
- ustalenie systemu monitorowania stanu przedmiotów ochrony, w tym skutków prowadzonych działań ochronnych;
- ułatwienie kwalifikowania przedsięwzięć/działania pod kątem możliwości wywierania negatywnego wpływu na obszar, z zastrzeżeniem, że przedsięwzięcie/działania nie ujęte w planie jako zagrożenia należy traktować jako mogące potencjalnie znacząco negatywnie oddziaływać na obszar;
- określenie „założeń ochrony obszaru” i celów planu zadań ochronnych jako „punktu odniesienia” dla ocen oddziaływania przedsięwzięć/działania na obszar Natura 2000 oraz

4

- dla strategicznych ocen oddziaływania innych planów;
- wskazanie ryzykownych/niewłaściwych zapisów w istniejących studiach i planach z punktu widzenia ochrony obszaru;
 - jest podstawą do zastosowania w razie potrzeby art. 37 ust. 2 ustawy o ochronie przyrody;
 - uregulowanie zasad wdrażania programów rolnośrodowiskowych, które muszą być zgodne z zapisami PZO;
 - opisanie nowo znalezionych gatunków lub siedlisk, które powinny być przedmiotami ochrony w obszarze (umożliwia to m.in. stosowanie wobec nich art. 6(4) Dyrektywy siedliskowej);
 - określenie konieczności sporządzenia planu ochrony oraz zmian/modyfikacji SDF/granicy obszaru.

PZO nie jest sposobem na zwolnienie jakichkolwiek działań z obowiązujących procedur, np. PZO nie zastąpi, w stosunku do żadnych planów ani przedsięwzięć, procedury oceny oddziaływania na obszar Natura 2000.

Udział społeczeństwa w procesie planistycznym, prowadzony jest na zasadach i w trybie określonym w ustawie z dnia 3 października 2008 r. o udostępnianiu informacji o środowisku i jego ochronie, udziale społeczeństwa w ochronie środowiska oraz o ocenach oddziaływania na środowisko (Dz. U. z 2018 r., poz. 2081 ze zm.).

Zainteresowane osoby i instytucje będą mogły aktywnie uczestniczyć w procesie planowania jako członkowie Zespołu Lokalnej Współpracy (ZLW). Udział przedstawicieli różnych instytucji, grup społecznych i profesji pozwoli zoptymalizować proces planowania PZO. Skład ZLW będzie mógł być w dowolnym etapie prac poszerzony o osoby lub instytucje pragnące wziąć udział w procesie przygotowania projektu PZO. W pracach nad projektem PZO przewidziano co najmniej 3 spotkania Zespołu Lokalnej Współpracy, których celem będzie przedstawienie oraz przedyskutowanie zagadnień dotyczących projektu PZO.

Informacja o postępie prac, prowadzonych spotkaniach i dokonywanych uzgodnieniach będzie zamieszczana na stronie internetowej RDOŚ w Rzeszowie. Kontakt z członkami ZLW będzie utrzymywany także przez pocztę elektroniczną oraz telefonicznie. Za pośrednictwem dostępnych kanałów teleinformatycznych będzie można zapoznawać się z bieżącym stanem prac nad projektem Planu i zgłaszać uwagi i wnioski podczas procesu planistycznego.

Koordynatorem prac nad projektem PZO jest Pan Dominik Wróbel (tel. 503765895, e-mail: pterido@interia.pl). Szczegółowych informacji udziela również Pani Olimpia Bator – Planista Regionalny, pod numerem telefonu (17) 785 00 44, e-mail: olimpia.bator.rzeszow@rdos.gov.pl oraz Pan Krzysztof Cholewa – Asystent Planisty regionalnego, pod numerem telefonu (17) 785-00-44, e-mail: krzysztof.cholewa.rzeszow@rdos.gov.pl.

