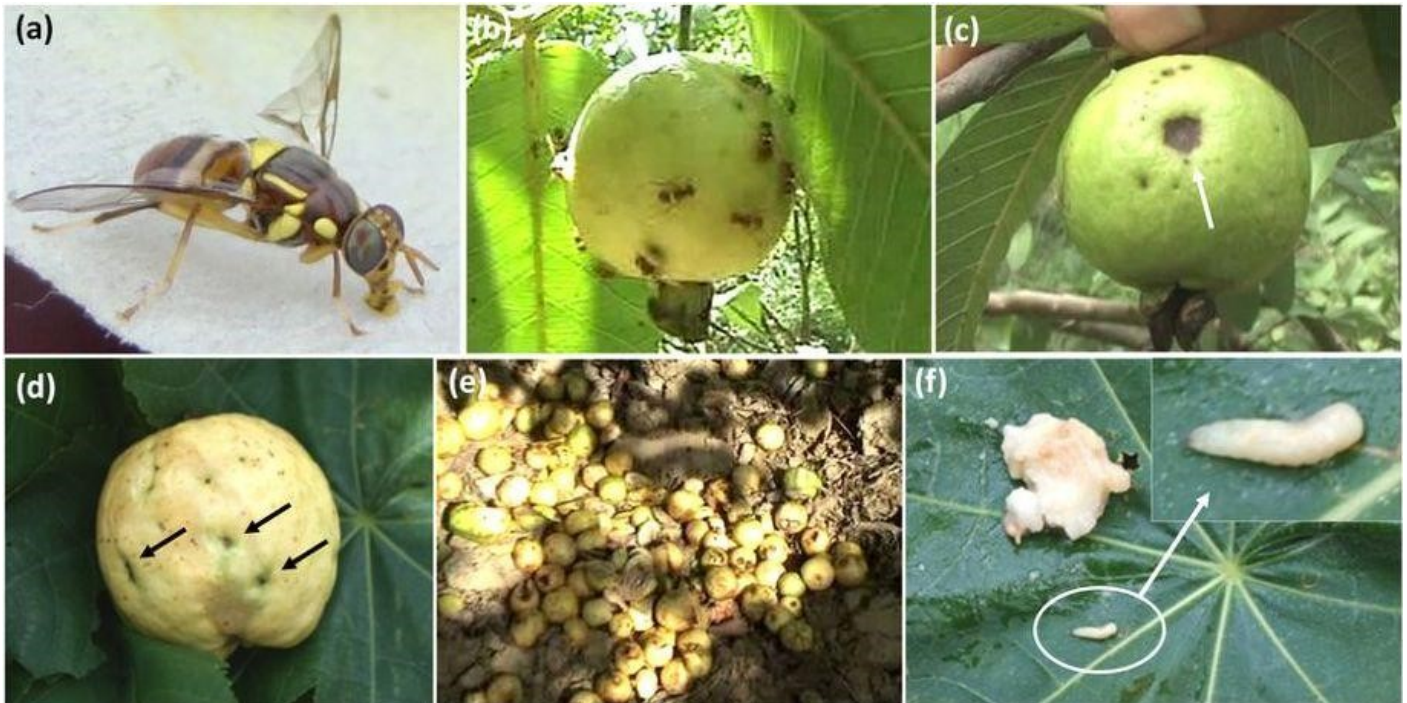


BACTROCERA DORSALIS

Szkodnik podlegający obowiązkowi zwalczania



Bactrocera dorsalis: (a) dorosła muchówka; (b) dorosłe muchówki na owocu; (c, d) miejsca składania jaj na skórcie owoców; (e) przedwcześnie opadłe owoce porażone przez szkodnika; (f) larwa; fot. <https://www.efsa.europa.eu/en/supporting/pub/en-1714>



Uszkodzenia ogórków przez *Bactrocera* sp.: wtórne gnicie owoców (po lewej) i deformacja owoców (po prawej); fot. https://www.researchgate.net/publication/332014177_Destructive_fruit_fly_species_in_cucumber_and_their_management.

Ulotka nie jest przeznaczona do wykorzystania w celach komercyjnych.

Zasięg występowania i opis agrofaga

Bactrocera dorsalis jest muchówką z rodziny nasionnicowatych (Tephritidae). Występuje ona w Azji (Chiny i południowa część kontynentu), w wielu krajach afrykańskich i na wyspach Oceanii. Odłowiony na pułapki w Austrii, Belgii, Francji i Włoszech. Uważa się, że osobniki dorosłe odłowione w Austrii Belgii i Francji pochodzą z importowanych przesyłek owoców, natomiast we Włoszech odnotowano też pojedyncze przypadki rozwoju szkodnika w owocach roślin uprawianych w pobliżu pułapki (pomarańcze i brzoskwinie).

Larwy są beznogie, o ciele zwężającym się ku przodowi, długości 5–15 mm. Poczwaraki, w formie baryłkowatych, żółtobrazowych lub czerwonych bobówek, długości ok. 5–6 mm. Dorosłe muchówki długości ok. 5 mm, a ich ciało generalnie jest barwy brązowej i żółtej. Posiadają one parę przezroczystych skrzydeł długości ok. 7 mm. Tarcza czarna, natomiast na odwłoku znajduje się poprzeczne paskowanie. Identyfikacja jest możliwa wyłącznie na podstawie analizy cech morfologicznych dorosłych muchówek.

Rośliny żywicielskie

Głównymi żywicielami są cytrusy (*Citrus* spp.); porażane są też inne drzewa owocowe, zarówno rosnące w strefie klimatu ciepłego, wliczając w to bananowca (*Musa paradisiaca*), gujawę (*Psidium guajava*), mango (*Mangifera indica*) i papaję (*Carica papaya*), jak i uprawiane w strefie klimatu umiarkowanego, np. grusze (*Pyrus* spp.), jabłonie (*Malus* spp.), brzoskwinia (*Prunus persica*) i pigwa (*Cydonia oblonga*), a ponadto winorośl (*Vitis vinifera*), a z roślin zielnych pomidor (*Solanum lycopersicum*), oberżyna (*S. melongena*), ogórek (*Cucumis sativus*), dynia (*Cucurbita pepo*) oraz różne rośliny dziko rosnące.

Objawy występowania i szkodliwość

W miejscach składania jaj przez samice pod skórą owoców, na powierzchni skórki widoczne są niewielkie (średnica ok. 0,5 mm), jasne plamki. Larwy drążą chodniki w miąższu owoców, a w konsekwencji porażone owoce stają się miękkie. a do uszkodzonego miąższu przenikają mikroorganizmy doprowadzając do jego czernienia i wtórnego rozkładu gnilnego. Po zakończeniu żerowania larwy opuszczają owoce wygryzając się z nich niewielkimi otworami i przechodzą do gleby,

a w przypadku owoców składowanych w przechowalniach, do różnych zakamarków w opakowaniach, pomieszczeniach itp., gdzie przepoczwarczają się.

B. dorsalis wywołuje znaczne szkody gospodarcze na obszarze swojego występowania, zwłaszcza na cytrusach i innych tzw. owocach południowych (np. mango, gujawa). W Polsce warunki klimatyczne są nieodpowiednie do rozwoju w gruncie. Możliwy byłby rozwój w szklarniach na pomidorach, ogórkach, itp.

Sposoby rozprzestrzeniania i przenikania

Rozprzestrzenianie się szkodnika w sposób naturalny (przeloty muchówek) jest możliwe, zazwyczaj na odległość do 2 km. Na większą odległość gatunek ten jest przenoszony wraz z owocami i ich opakowaniami oraz z roślinami do sadzenia z podłożem, w którym mogą znajdować się poczwaraki.

Postępowanie w przypadku podejrzenia wystąpienia agrofaga

W przypadku jakichkolwiek podejrzeń co do obecności agrofaga na importowanych owocach oraz w krajowych uprawach roślin żywicielskich należy poinformować o tym fakcie najbliższą jednostkę organizacyjną Państwowej Inspekcji Ochrony Roślin i Nasiennictwa (PIORiN). Oddziały PIORiN umiejscowione są w większości miast powiatowych. Dane kontaktowe tych jednostek znajdują się na stronie <http://piorin.gov.pl/>.

Wymagania fitosanitarne

W Unii Europejskiej, a tym samym w Polsce *Bactrocera dorsalis* podlega obowiązkowi zwalczania (jest to agrofag kwarantannowy w Unii), jako gatunek z rodziny nasionnicowatych (Tephritidae). Z uwagi na szkodliwość tego gatunku, został on także uwzględniony na liście kwarantannowych agrofagów priorytetowych. Na liście tej znajdują się agrofagi kwarantannowe, w przypadku wystąpienia których, potencjalne skutki gospodarcze, środowiskowe lub społeczne mogą być najbardziej dotkliwe dla terytorium Unii.