



# DZIENNIK URZĘDOWY

## WOJEWÓDZTWA MAZOWIECKIEGO

---

Warszawa, dnia 02 kwietnia 2021 r.

Poz. 2854

### ZARZĄDZENIE REGIONALNEGO DYREKTORA OCHRONY ŚRODOWISKA W WARSZAWIE

z dnia 30 marca 2021 r.

#### w sprawie ustanowienia planu ochrony dla rezerwatu przyrody Kawęczyn

Na podstawie art. 19 ust. 6 ustawy z dnia 16 kwietnia 2004 r. o ochronie przyrody (Dz. U. z 2020 r. poz. 55, 471 i 1378) zarządza się, co następuje:

§ 1. 1. Ustanawia się, na okres 20 lat, plan ochrony dla rezerwatu przyrody Kawęczyn, zwanego dalej „rezerwatem”.

§ 2. 1. Celem ochrony przyrody w rezerwacie jest zachowanie ze względów naukowych i dydaktycznych ciepłolubnych gatunków roślin naczyniowych i ich stanowisk.

2. Przyrodniczymi i społecznymi uwarunkowaniami realizacji celu, o którym mowa w ust. 1, są:

- 1) zachowane siedliska przyrodnicze o cechach naturalnych;
- 2) licznie występujące rzadkie i chronione gatunki roślin i ich siedliska, jak lilia złotogłów, naparstnica zwyczajna, miodownik melisowaty;
- 3) naturalna dynamika procesów zachodzących w zbiorowiskach leśnych;
- 4) położenie rezerwatu w obszarze aglomeracji miejskiej Warszawy;
- 5) występowanie licznej populacji rzadkich gatunków chrząszczy, jak *Cyphæa curtula*, *Dermestoides sanguinicollis*, *Mycetophagus ater*;
- 6) położenie w obrębie korytarza ekologicznego Lasów Rembertowskich;
- 7) zróżnicowanie siedlisk na stosunkowo małej powierzchni.

§ 3. Identyfikację oraz określenie sposobów eliminacji lub ograniczania istniejących i potencjalnych zagrożeń wewnętrznych i zewnętrznych oraz ich skutków, określa załącznik nr 1 do zarządzenia.

§ 4. 1. Obszar rezerwatu objęty jest ochroną czynną.

§ 5. 1. Działania ochronne na obszarze ochrony czynnej rezerwatu z podaniem rodzaju, zakresu i lokalizacji tych działań, określa załącznik nr 2 do zarządzenia.

2. Lokalizację działań, o których mowa w ust. 1, określa załącznik nr 3 do zarządzenia.

§ 6. 1. Wprowadza się następujące ustalenia do studium uwarunkowań i kierunków zagospodarowania przestrzennego miasta stołecznego Warszawy, miejscowych planów zagospodarowania przestrzennego miasta stołecznego Warszawy, planu zagospodarowania przestrzennego województwa mazowieckiego, dotyczące eliminacji lub ograniczenia zagrożeń wewnętrznych lub zewnętrznych:

- 1) na terenie rezerwatu:

- a) należy utrzymać całość obszaru w formie terenu wyłączonego z możliwości wprowadzenia zmian w sposobie jego użytkowania i zagospodarowania, niezwiązanego z funkcjonowaniem rezerwatu jako formy ochrony przyrody,
  - b) należy utrzymać całość obszaru, jako wyłączony z możliwości lokalizacji wszelkiej nowej infrastruktury technicznej niezwiązanej z funkcjonowaniem rezerwatu,
  - c) należy utrzymać całość obszaru, jako wyłączony z możliwości prowadzenia działań mogących przyczynić się do zmiany stosunków wodnych w sposób mogący negatywnie wpływać na rezerwat;
- 2) na terenie obszaru określonego w załączniku nr 4 do zarządzenia jako „obszar wskazań”:
- a) należy zachować stosunki wodne na poziomie nieprzyczyniającym się do ich zmiany w sposób mogący negatywnie wpływać na rezerwat,
  - b) na obszarach leśnych należy zachować ich dotychczasową leśną formę użytkowania terenu,
  - c) należy zachować charakterystyczne cechy krajobrazu tworzonego przez tereny leśne tworzące korytarz ekologiczny Lasów Rembertowskich,
  - d) nie należy wprowadzać zmian w sposobie przeznaczenia i użytkowania gruntów w zakresie mogącym w negatywny sposób oddziaływać na rezerwat,

2. Mapę ustaleń do studium uwarunkowań i kierunków zagospodarowania przestrzennego miasta stołecznego Warszawy, miejscowych planów zagospodarowania przestrzennego, planu zagospodarowania przestrzennego województwa mazowieckiego, dotyczące eliminacji lub ograniczenia zagrożeń wewnętrznych lub zewnętrznych określa załącznik nr 4 do zarządzenia.

§ 7. Zarządzenie wchodzi w życie po upływie 14 dni od dnia ogłoszenia.

Regionalny Dyrektor Ochrony Środowiska  
w Warszawie

**Arkadiusz Siembida**

Załącznik Nr 1 do zarządzenia

Regionalnego Dyrektora Ochrony Środowiska w Warszawie

z dnia 30 marca 2021 r.

**Identyfikacja oraz określenie sposobów eliminacji lub ograniczania istniejących i potencjalnych zagrożeń wewnętrznych i zewnętrznych oraz ich skutków**

<b>Identyfikacja zagrożeń</b>	<b>Rodzaj zagrożenia</b>	<b>Sposób eliminacji zagrożenia lub jego ograniczenia oraz jego skutków</b>
Zaśmiecanie rezerwatu.	Istniejące Zewnętrzne	Sprzątanie rezerwatu
Przekształcenie siedlisk rezerwatu przez gatunki obce geograficznie i ekologicznie.	Istniejące Zewnętrzne Wewnętrzne	Prowadzenie monitoringu występowania gatunków obcych i podejmowanie działań ochronnych zaleconych na podstawie monitoringu.
Wzrost antropopresji na rezerwat i związane z tym płoszenie zwierząt, wydeptywanie runa, tworzenie obozowisk, palenie ognisk.	Istniejące Zewnętrzne	Ustawianie tablic informacyjnych o obowiązujących w rezerwacie zakazach. Cały rezerwat należy utrzymać w formie obszaru wyłączonoego z możliwości wprowadzenia zmian w sposobie użytkowania i zagospodarowania terenu, niezwiązanego z funkcjonowaniem rezerwatu jako formy ochrony przyrody.
Presja urbanistyczna na sąsiadujące z rezerwatem tereny.	Potencjalne Zewnętrzne	Wprowadzenie ustaleń do dokumentów planistycznych.
Zmiana stosunków wodnych w rezerwacie i jego zlewni prowadząca do zaburzenia warunków hydrologicznych.	Potencjalne Zewnętrzne	Prowadzenie monitoringu warunków hydrologicznych. Wprowadzenie ustaleń do dokumentów planistycznych.
Sukcesja drzew i krzewów w obrębie stanowisk roślin ciepłolubnych.	Potencjalne Wewnętrzne Zewnętrzne	Wykaszenie runa, przeredzanie podszytu, utrzymywanie gruntów pod liniami energetycznymi jako terenów otwartych.

Załącznik Nr 2 do zarządzenia

Regionalnego Dyrektora Ochrony Środowiska w Warszawie

z dnia 30 marca 2021 r.

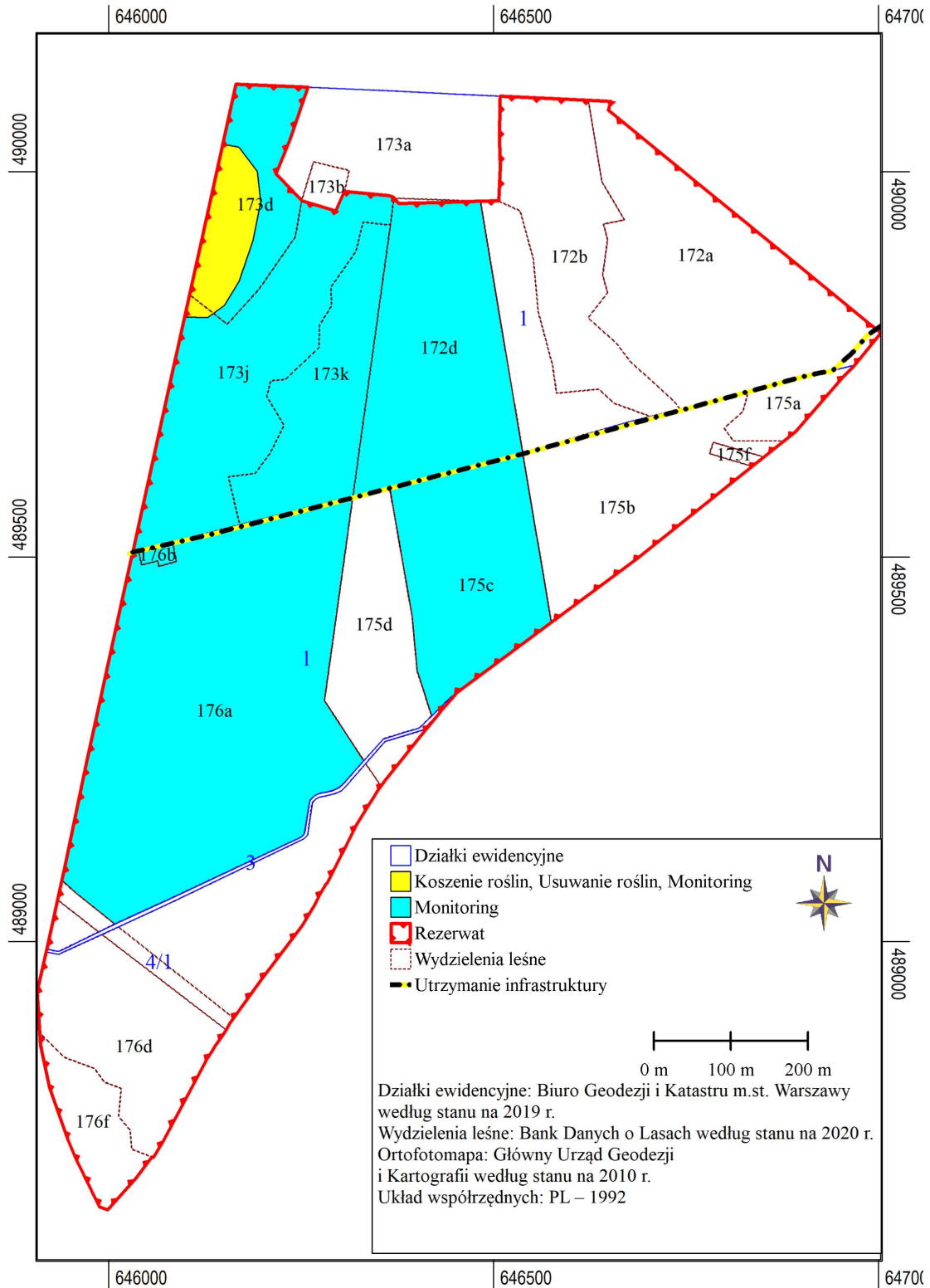
**Działania ochronne na obszarze ochrony czynnej, z podaniem rodzaju, zakresu i lokalizacji tych działań**

Rodzaj działania ochronnego	Zakres działań ochronnych	Lokalizacja działań ochronnych	
		Numer działki ewidencyjnej	Numer wydzielenia leśnego
Koszenie roślin.	Koszenie płatów trzcinnika piaskowego raz w roku przed zakwitnięciem lub na początku kwitnięcia tego gatunku. Powstałą biomasę należy wywieźć poza rezerwat.	1	173d 173j
Usuwanie roślin.	Raz na 3 lata, w okresie po 15 września, usuwanie z dolnych warstw drzewostanu drzew i krzewów, w celu rozluźnienia ich zwarcia oraz wykaszanie roślinności runa w obrębie ciepłolubnego grądu. Powstałą biomasę należy wywieźć poza rezerwat.	1	173d 173j
Utrzymanie infrastruktury.	Naprawy i remonty infrastruktury funkcjonującej w ramach wyznaczonego w rezerwacie szlaku.	W granicach wyznaczonego szlaku	
Sprzątanie.	Usuwanie śmieci.	Obszar rezerwatu	
Monitoring.	Prowadzenie obserwacji i dokonywanie oceny stanu zachowania populacji chronionych gatunków roślin i ich siedlisk. W przypadku gdy monitoring wykaże zmiany w siedliskach roślin zagrażające tym gatunkom, należy przystąpić do usuwania zagrożenia. Rozmiar, zakres, sposób oraz termin wykonania działań należy dostosować do czynnika stwarzającego zagrożenie.	1	172d 175c 176a 173k 173d 173j
Usuwanie gatunków obcych.	Monitorowanie stopnia zasiedlenia rezerwatu przez gatunki obce. W przypadku, gdy monitoring wykaże zmiany w składzie gatunkowym roślin, powstałe w efekcie ekspansji gatunków obcych, zagrażające gatunkom rodzimym, należy przystąpić do usuwania gatunków obcych. Rozmiar, sposób wykonania oraz termin usuwania gatunków obcych należy dostosować do gatunku i stopnia jego rozprzestrzenienia, określonego w ramach monitoringu. Pozyskaną biomasę należy wywieźć poza teren rezerwatu.	Obszar rezerwatu	



Załącznik Nr 3 do zarządzenia  
Regionalnego Dyrektora Ochrony Środowiska w Warszawie  
z dnia 30 marca 2021 r.

### Lokalizacja działań ochronnych



Załącznik Nr 4 do zarządzenia

Regionalnego Dyrektora Ochrony Środowiska w Warszawie

z dnia 30 marca 2021 r.

**Mapa ustaleń do studium uwarunkowań i kierunków zagospodarowania przestrzennego miasta stołecznego Warszawy, miejscowych planów zagospodarowania przestrzennego miasta stołecznego Warszawy, planu zagospodarowania przestrzennego województwa mazowieckiego, dotyczące eliminacji lub ograniczenia zagrożeń wewnętrznych lub zewnętrznych**

