

**ZARZĄDZENIE
REGIONALNEGO DYREKTORA OCHRONY ŚRODOWISKA
W KRAKOWIE
I REGIONALNEGO DYREKTORA OCHRONY ŚRODOWISKA
W KATOWICACH**

z dnia 30 stycznia 2017 r.

**zmieniające zarządzenie w sprawie ustanowienia planu zadań ochronnych
dla obszaru Natura 2000 Dolina Dolnej Soły PLB120004**

Na podstawie art. 28 ust. 8 ustawy z dnia 16 kwietnia 2004 r. o ochronie przyrody (Dz. U. z 2016 r. poz. 2134, 2249 i 2260) zarządza się, co następuje:

§ 1. W zarządzeniu Regionalnego Dyrektora Ochrony Środowiska w Krakowie i Regionalnego Dyrektora Ochrony Środowiska w Katowicach z dnia 4 września 2014 r. w sprawie ustanowienia planu zadań ochronnych dla obszaru Natura 2000 Dolina Dolnej Soły PLB120004 (Dz. Urz. Woj. Małop. poz. 4921; Dz. Urz. Woj. Śląsk. poz. 4527), wprowadza się następujące zmiany:

1) § 7 otrzymuje brzmienie:

- "§ 7. Wskazania do zmian w istniejących studiach uwarunkowań i kierunków zagospodarowania przestrzennego: Gminy Oświęcim, Gminy Kęty, Gminy Osiek oraz istniejących miejscowych planach zagospodarowania przestrzennego: Gminy Brzeszcze, fragmentu Gminy Brzeszcze „Wilczkowice-Skidziń”, Gminy Kęty, sołectwa Osiek, dotyczące eliminacji lub ograniczenia zagrożeń wewnętrznych lub zewnętrznych, niezbędne dla utrzymania lub odtworzenia właściwego stanu ochrony gatunków ptaków i ich siedlisk, dla których ochrony wyznaczono obszar Natura 2000, określa załącznik nr 8 do zarządzenia.”;

2) załącznik nr 3 otrzymuje brzmienie określone w załączniku nr 1 do niniejszego zarządzenia;

3) załącznik nr 4 otrzymuje brzmienie określone w załączniku nr 2 do niniejszego zarządzenia;

4) załącznik nr 5 otrzymuje brzmienie określone w załączniku nr 3 do niniejszego zarządzenia;

5) załącznik nr 6 otrzymuje brzmienie określone w załączniku nr 4 do niniejszego zarządzenia;

6) załącznik nr 7 otrzymuje brzmienie określone w załączniku nr 5 do niniejszego zarządzenia;

7) załącznik nr 8 otrzymuje brzmienie określone w załączniku nr 6 do niniejszego zarządzenia.

§ 2. Zarządzenie wchodzi w życie po upływie 14 dni od dnia ogłoszenia.

z up. Regionalnego Dyrektora
Ochrony Środowiska w Krakowie
Zastępca Regionalnego Dyrektora
Ochrony Środowiska w Krakowie

Regionalny Dyrektor Ochrony
Środowiska w Katowicach

Bernard Błaszczyk

Bożena Kotońska

Identyfikacja istniejących i potencjalnych zagrożeń dla zachowania właściwego stanu ochrony gatunków ptaków i ich siedlisk będących przedmiotami ochrony obszaru Natura 2000

Lp.	Przedmiot ochrony obszaru Natura 2000	Zagrożenia	Opis zagrożenia
		Zagrożenia istniejące	
1	A004 perkozek <i>Tachybaptus ruficollis</i> A005 perkoz dwuczuby <i>Podiceps cristatus</i> A006 perkoz rdzawoszyi <i>Podiceps grisegena</i> A008 zausznik <i>Podiceps nigricollis</i> A043 gegawa <i>Anser anser</i> A051 krakwa <i>Anas strepera</i> A055 cyranka <i>Anas querquedula</i> A059 głowienka <i>Aythya ferina</i> A061 czernica <i>Aythya fuligula</i> A123 kokoszka <i>Gallinula chloropus</i> A196 rybitwa białowąsa <i>Chlidonias hybrida</i> A197 rybitwa czarna <i>Chlidonias niger</i>	F01 Akwakultura morska i słodkowodna	Całkowite zaniechanie gospodarki stawowej lub likwidacja stawów powoduje utratę siedlisk lęgowych ptaków i uniemożliwia odbywanie lęgów. Zaprzestanie gospodarowania prowadzi do sytuacji, gdy stawy są trwale pozbawione wody lub jej poziom jest niski. Przyczynia się to do nadmiernego rozwoju roślinności wynurzanej i zaniku lustra wody. Osuszone stawy zarastają roślinnością drzewiastą (wierzba, olcha). Sytuacja ta może dotyczyć całych kompleksów bądź pojedynczych stawów w obszarze. Może mieć charakter długotrwały (przez kilka kolejnych sezonów) lub okresowy.
2	A021 bąk <i>Botaurus stellaris</i> A022 bączek <i>Ixobrychus minutus</i>		Całkowite zaniechanie gospodarki stawowej lub likwidacja stawów powoduje utratę siedlisk lęgowych ptaków i uniemożliwia odbywanie lęgów. Zaprzestanie gospodarowania prowadzi do sytuacji, gdy stawy są trwale pozbawione wody lub jej poziom jest zbyt niski. Skutkiem tego jest silny rozwój roślinności wynurzanej, co jest korzystne dla tych gatunków, ale jedynie przy zapewnieniu odpowiedniego poziomu wody, gwarantującego im miejsce żerowania oraz ochronę przed drapieżnikami lądowymi. Osuszenie stawu przyczynia się również do zarastania dna przez roślinność drzewiastą (wierzba, olcha). Sytuacja ta może dotyczyć całych kompleksów bądź pojedynczych stawów w obszarze. Może mieć charakter długotrwały (przez kilka kolejnych sezonów) lub okresowy.
3	A023 ślepowron <i>Nycticorax nycticorax</i> A179 śmieszka <i>Chroicocephalus ridibundus</i>		Całkowite zaniechanie gospodarki stawowej prowadzi do spadku poziomu wody w stawach lub zupełnego jej braku. W przypadku ptaków

	A193 rybitwa rzeczna <i>Sterna hirundo</i>		gniazdujących na wyspach, brak wody powoduje, że miejsca te są bardziej dostępne dla drapieżników lądowych. Trwały brak wody w stawach lub niski jej poziom przyczynia się do zarastania stawów roślinnością szuwarową lub drzewiastą (wierzba, olcha) i zaniku lustra wody. Prowadzi też do zaniku miejsc żerowania ptaków. Sytuacja ta może dotyczyć całych kompleksów bądź pojedynczych stawów w obszarze. Może mieć charakter długotrwały (przez kilka kolejnych sezonów) lub okresowy.
4	A136 sieweczka rzeczna <i>Charadrius dubius</i> A162 krwawodziób <i>Tringa totanus</i>		Całkowite zaniechanie gospodarki stawowej prowadzi do spadku poziomu wody w stawach lub zupełnego jej braku. Trwały brak wody w stawach lub niski jej poziom przyczynia się do zarastania stawów roślinnością szuwarową lub drzewiastą (wierzba, olcha). Prowadzi to do utraty miejsc gniazdowania (dno stawów pozbawionych wody, porośnięte niską roślinnością). Prowadzi też do zaniku miejsc żerowania ptaków - rozległych błotnistych powierzchni czasowo powstających w trakcie opróżniania stawu z wody w ramach prowadzenia gospodarki rybackiej. Sytuacja ta może dotyczyć całych kompleksów bądź pojedynczych stawów w obszarze. Może mieć charakter długotrwały (przez kilka kolejnych sezonów) lub okresowy.
5	A229 zimorodek <i>Alcedo atthis</i>		Całkowite zaniechanie gospodarki stawowej przyczynia się do utraty miejsc żerowania ptaków – gdy stawy są trwale pozbawione wody lub gdy jej poziom jest zbyt niski. Sytuacja ta może dotyczyć całych kompleksów bądź pojedynczych stawów w obszarze. Może mieć charakter długotrwały (przez kilka kolejnych sezonów) lub okresowy.
6	Wszystkie przedmioty ochrony obszaru Natura 2000		Zły stan techniczny infrastruktury stawowej (zastawki, mnichy, odprowadzalniki, groble i in.) mogący powodować utrudnienia w prowadzeniu gospodarki stawowej i uniemożliwić utrzymanie wody w stawach, niezbędnej dla zachowania siedlisk ptaków.
7	A004 perkozek <i>Tachybaptus ruficollis</i> A005 perkoz dwuczuby <i>Podiceps cristatus</i> A006 perkoz rdzawoszyi <i>Podiceps grisegena</i> A043 gęgawa <i>Anser anser</i> A051 krakwa <i>Anas strepera</i> A055 cyranka <i>Anas querquedula</i> A059 głowienka <i>Aythya ferina</i> A061 czernica <i>Aythya fuligula</i>	J03.01 Zmniejszenie lub utrata określonych cech siedliska	Nadmierne usuwanie roślinności wynurzonej i pływającej, stanowiącej miejsce gniazdowania.

	A123 kokoszka <i>Gallinula chloropus</i> A179 śmieszka <i>Chroicocephalus ridibundus</i> A008 zausznik <i>Podiceps nigricollis</i> A196 rybitwa białowąsa <i>Chlidonias hybrida</i> A197 rybitwa czarna <i>Chlidonias niger</i>		
8	A021 bąk <i>Botaurus stellaris</i>		Nadmierne usuwanie płatów szuwaru.
9	A022 bączek <i>Ixobrychus minutus</i>		Nadmierne usuwanie płatów szuwaru, wycinanie zadrzewień i zakrzaczeń na groblach i wzdłuż cieków wodnych bez zastosowania nasadzeń zastępczych.
10	A023 ślepowron <i>Nycticorax nycticorax</i> A229 zimorodek <i>Alcedo atthis</i>		Wycinanie zadrzewień i zakrzaczeń na groblach i wzdłuż cieków wodnych bez zastosowania nasadzeń zastępczych.
11	Wszystkie przedmioty ochrony obszaru Natura 2000	K03.04 Drapieżnictwo I01 Obce gatunki inwazyjne	Presja ze strony inwazyjnych gatunków obcych (norka amerykańska, jenot, szop pracz) oraz gatunków rodzimych (lis, w niektórych przypadkach także dzik).
12	A136 sieweczka rzeczna <i>Charadrius dubius</i> A229 zimorodek <i>Alcedo atthis</i>	J02.04 Zalewanie - modyfikacje	Wahania poziomu wody w okresie lęgowym (nagle wezbrania powstające w wyniku zrzutu wód ze zbiorników zaporowych) mogą prowadzić do niszczenia gniazd znajdujących się w korycie rzeki.
13	A004 perkozek <i>Tachybaptus ruficollis</i> A005 perkoz dwuczuby <i>Podiceps cristatus</i> A006 perkoz rdzawoszyi <i>Podiceps grisegena</i> A008 zausznik <i>Podiceps nigricollis</i> A021 bąk <i>Botaurus stellaris</i> A022 bączek <i>Ixobrychus minutus</i> A043 gęgawa <i>Anser anser</i> A051 krakwa <i>Anas strepera</i> A055 cyranka <i>Anas querquedula</i> A059 głowienka <i>Aythya ferina</i> A061 czernica <i>Aythya fuligula</i> A193 rybitwa rzeczna <i>Sterna hirundo</i> A123 kokoszka <i>Gallinula chloropus</i> A179 śmieszka <i>Chroicocephalus ridibundus</i> A196 rybitwa białowąsa <i>Chlidonias hybrida</i> A197 rybitwa czarna <i>Chlidonias niger</i>	F03.01 Polowanie	Psy używane podczas polowania i pływania łodzią po stawach w trakcie polowania powodują płoszenie ptaków. Rozpoczynanie jesiennej polowań od 15 sierpnia, gdy część młodych ptaków nie uzyskała jeszcze zdolności do lotu (dotyczy to kaczek, perkozów i rybitw), co może przyczynić się do strat w lęgach. Podczas polowania ptaki mogą zostać przypadkowo zranione, może również dojść do omyłkowego odstrzelenia osobników z gatunków chronionych (dotyczy wymienionych gatunków ptaków za wyjątkiem głowienki, czernicy i gęgawy, które są gatunkami łownymi). Zagrożeniem jest też ołowiany śrut – ma trujące działanie, może tkwić w ciele przypadkowo postrzelonych ptaków albo być połknięty przez ptaki jako gastrolity. Zaleganie na dnie stawów ołowianego śrutu powoduje również zatrucie wody. W przypadku ptaków zatrzymujących się na stawach podczas jesiennej migracji, polowanie przyczynia się do rozbijania stad migrujących. Płoszenie ptaków, a tym samym wymuszenie lotu, powoduje zwiększenie spalania rezerw tłuszczowych gromadzonych na dalszy etap wędrówki, co zmusza ptaki do intensywniejszego żerowania i uzupełniania strat energii.
14	A023 ślepowron <i>Nycticorax nycticorax</i>		Podczas polowania ptaki mogą zostać przypadkowo odstrzelone lub zranione. Zagrożeniem jest też ołowiany śrut – ma trujące działanie, może tkwić w ciele przypadkowo postrzelonych ptaków albo być połknięty

			przez ptaki jako gastrolity. Polowanie powoduje również płoszenie ptaków.
15	A136 sieweczka rzeczna <i>Charadrius dubius</i> A162 krwawodziób <i>Tringa totanus</i>		Psy używane podczas polowania płoszą ptaki żerujące na stawach pozbawionych czasowo wody. Podczas polowania ptaki mogą zostać przypadkowo odstrzelone lub zranione. Zagrożeniem jest też ołowiany śrut – ma trujące działanie, może tkwić w ciele przypadkowo postrzelonych ptaków albo być połknięty przez ptaki jako gastrolity. W przypadku ptaków zatrzymujących się na stawach podczas jesiennej migracji, polowanie przyczynia się do rozbijania stad migrujących. Płoszenie ptaków, a tym samym wymuszenie lotu, powoduje zwiększenie spalania rezerw tłuszczowych gromadzonych na dalszy etap wędrówki, co zmusza ptaki do intensywniejszego żerowania i uzupełniania strat energii.
16	A023 ślepowron <i>Nycticorax nycticorax</i> A179 śmieszka <i>Chroicocephalus ridibundus</i> A193 rybitwa rzeczna <i>Sterna hirundo</i>	K01.01 Erozja	Niszczenie wysp z koloniami ptaków przez falowanie wody (zmniejszenie powierzchni siedliska lęgowego).
17	Wszystkie przedmioty ochrony obszaru Natura 2000		Niszczenie grobli przez falowanie wody powoduje utrudnienia w prowadzeniu gospodarki stawowej i uniemożliwia utrzymanie wody w stawach, niezbędnej dla zachowania siedlisk ptaków.
18	A179 śmieszka <i>Chroicocephalus ridibundus</i> A193 rybitwa rzeczna <i>Sterna hirundo</i>	K02.01 Zmiana składu gatunkowego (sukcesja)	Zarastanie wysp, będących miejscem gniazdowania, przez krzewy, drzewa i inwazyjne gatunki roślin (np. rdestowiec), powodujące zmniejszenie siedliska ptaków.
19	Wszystkie przedmioty ochrony obszaru Natura 2000	E01 Tereny zurbanizowane, tereny zamieszkane, E02 Tereny przemysłowe i handlowe	Postępująca zabudowa, w tym zabudowa mieszkalna, usługowa, turystyczno-rekreacyjna, w sąsiedztwie stawów hodowlanych i innych zbiorników wodnych, mogąca powodować negatywne oddziaływanie na gatunki ptaków w szczególności poprzez: wzrost antropopresji, hałasu, sztucznego oświetlenia, ruchu pojazdów mechanicznych, niszczenie siedlisk ptaków.
20	A043 gęgawa <i>Anser anser</i> A051 krakwa <i>Anas strepera</i> A055 cyranka <i>Anas querquedula</i> A059 głowienka <i>Aythya ferina</i> A061 czernica <i>Aythya fuligula</i>	I01 Obce gatunki inwazyjne	Obecność gęsiówki egipskiej, zwłaszcza par lęgowych, stanowi konkurencję w stosunku do rodzimych gatunków ptaków, w szczególności do gęgawy i kaczek. Osobniki gęsiówki egipskiej są silnie terytorialne i skutecznie konkurują o pokarm i siedlisko lęgowe z innymi gatunkami.
21	A162 krwawodziób <i>Tringa totanus</i>	A03.03 Zaniechanie/ brak koszenia	Zaprzestanie ekstensywnego użytkowania łąk i pastwisk powoduje ich zarastanie, a tym samym kurczenie siedlisk lęgowych gatunku.
Zagrożenia potencjalne			
22	Wszystkie przedmioty ochrony obszaru Natura	F03.02.03 Chwywanie,	Nielegalny, celowy odstrzał lub chwywanie gatunków ptaków chronionych

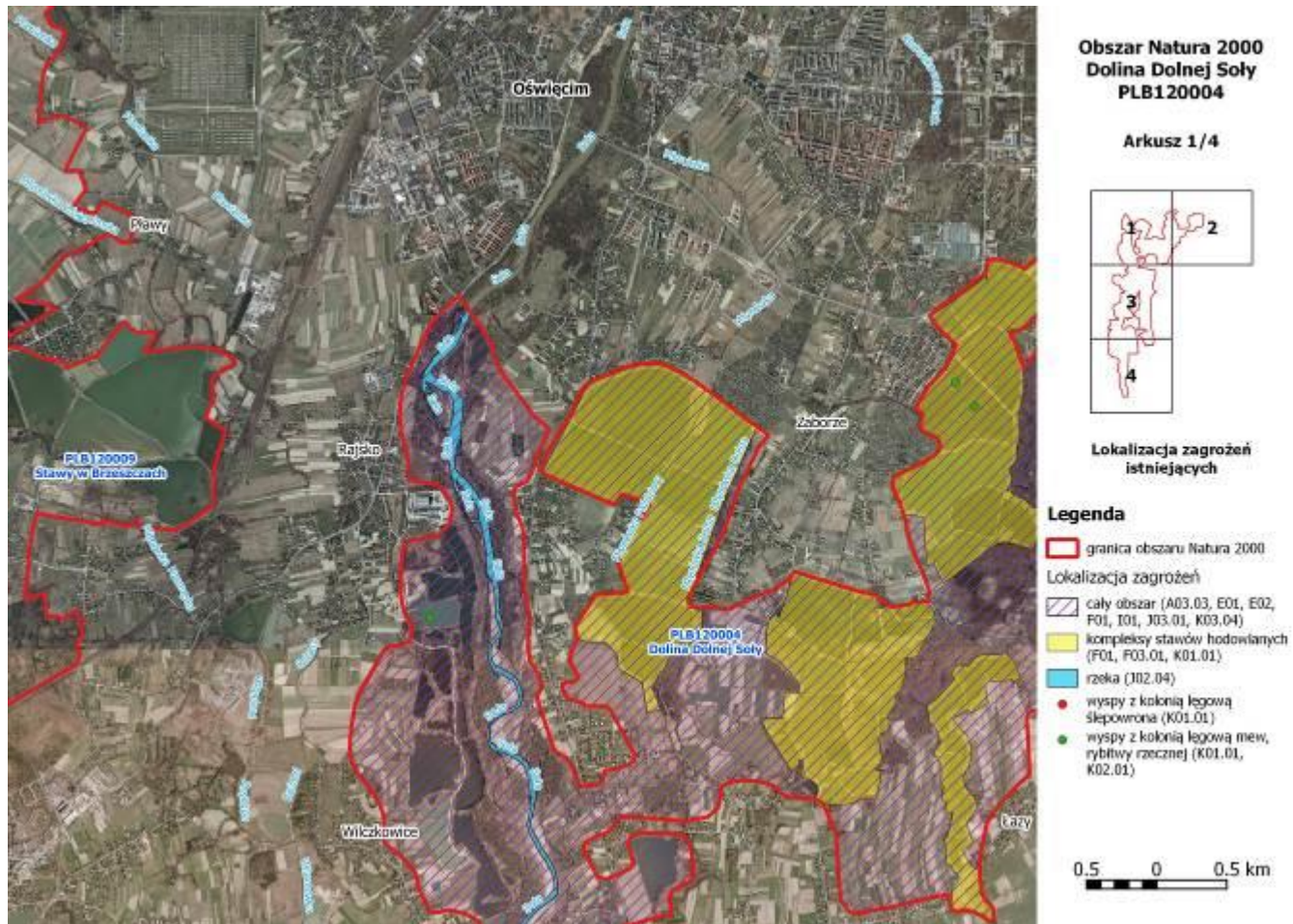
	2000	trucie, kłusownictwo	w obszarze.
23	Wszystkie przedmioty ochrony obszaru Natura 2000	G05 Inna ingerencja i zakłócenia powodowane przez działalność człowieka	Fotografowanie ptaków bez zachowania zasad ostrożności, mogące powodować ich płoszenie i niepokojenie, może doprowadzić do porzucenia lub utraty lęgów. Fotografowanie gatunków chronionych, zwłaszcza przy gniazdach, bez odpowiedniego zezwolenia. W przypadku gatunków gniazdujących na ziemi w miejscach dostępnych dla człowieka (krwawodziób, rybitwa rzeczna, sieweczka rzeczna) możliwe niszczenie (wydeptywanie) gniazd.
24	Wszystkie przedmioty ochrony obszaru Natura 2000	K03.06 Antagonizm ze zwierzętami domowymi	Presja ze strony psów i kotów. Psy puszczane bez uwięzi w obrębie siedlisk ptaków mogą powodować płoszenie ptaków, co może przyczynić się do strat w lęgach. Do strat w lęgach mogą przyczyniać się również koty domowe polujące na ptaki.
25	Wszystkie przedmioty ochrony obszaru Natura 2000	G01.08 Inne rodzaje sportu i aktywnego wypoczynku	Zwiększony ruch turystyczny, rekreacja na zbiornikach (w tym biwakowanie, kąpieliska, pływanie na sprzęcie wodnym) może prowadzić do płoszenia ptaków, a w konsekwencji do utraty lęgów lub zmniejszenia sukcesu rozrodczego ptaków, do niszczenia ich siedlisk lęgowych. Przeznaczenie zbiorników wodnych wraz z otoczeniem, na których znajdują się ważne siedliska ptaków, do celów turystycznych i rekreacyjnych powoduje zmniejszenie powierzchni siedlisk (lęgowych, żerowiskowych, miejsca odpoczynku) wykorzystywanych przez ptaki.
26	Wszystkie przedmioty ochrony obszaru Natura 2000	I02 Problematiczne gatunki rodzime I01 Obce gatunki inwazyjne	Szkody powodowane przez bobry i pizniki na stawach rybnych, zwłaszcza niszczenie grobli, mogą doprowadzić do utrudnień w prowadzeniu gospodarki rybackiej i wzrostu kosztów utrzymania gospodarstw, co może skutkować jej zaniechaniem. Przerwanie grobli na skutek działalności bobrów może spowodować wypływ wody ze stawu i w konsekwencji utratę lęgów w danym sezonie.
27	A023 ślepowron <i>Nycticorax nycticorax</i>	I02 Problematiczne gatunki rodzime	Eliminacja zadrzewień i zakrzaceń na wyspach na skutek działalności bobrów. Negatywny wpływ na siedlisko lęgowe ślepowrona mogą mieć również kormorany, których odchody osłabiają drzewa i krzewy, w efekcie powodując ich zamieranie i utratę miejsca lęgowego gatunku.
28	Wszystkie przedmioty ochrony obszaru Natura 2000	F01.01 Intensywna hodowla ryb, intensyfikacja	Eliminacja roślinności, w tym w szczególności: roślinności wynurzonej i pływającej oraz drzew i krzewów porastających groble i wyspy, będąca skutkiem m.in. intensyfikacji gospodarki stawowej, będzie powodować ograniczenie powierzchni siedlisk ptaków, w szczególności siedlisk lęgowych.
29	A004 perkozek <i>Tachybaptus ruficollis</i> A005 perkoz dwuczuby <i>Podiceps cristatus</i>	J01.01 Wypalanie	Utrata siedlisk lęgowych, utrata lęgów, płoszenie i zabijanie ptaków w wyniku wiosennego wypalania szuwaru, roślinności nadbrzeżnej i grobli.

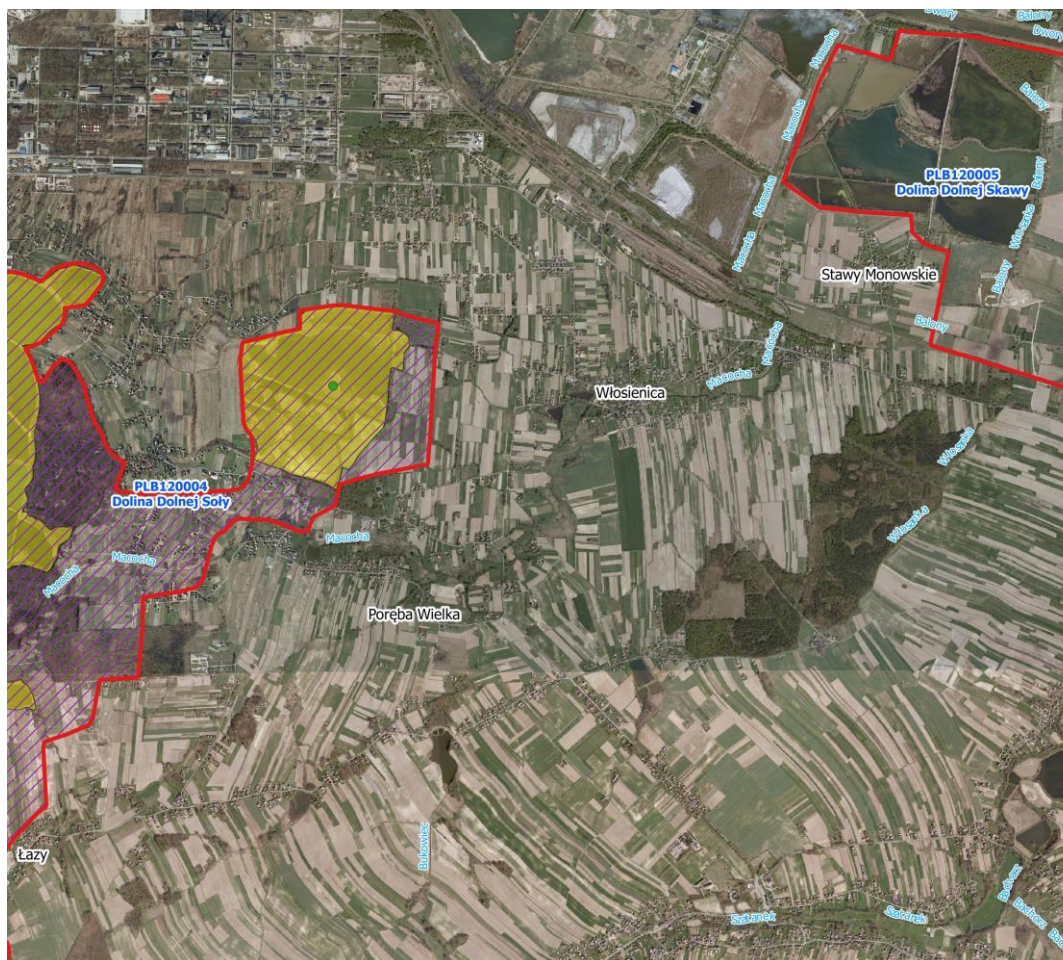
	A006 perkoz rdzawoszy <i>Podiceps grisegena</i> A021 bąk <i>Botaurus stellaris</i> A022 bączek <i>Ixobrychus minutus</i> A043 gęś <i>Anser anser</i> A051 krakwa <i>Anas strepera</i> A059 głowienka <i>Aythya ferina</i> A061 czernica <i>Aythya fuligula</i> A123 kokoszka <i>Gallinula chloropus</i>		
30	A008 zausznik <i>Podiceps nigricollis</i> A023 ślepowron <i>Nycticorax nycticorax</i> A162 krwawodziób <i>Tringa totanus</i> A179 śmieszka <i>Chroicocephalus ridibundus</i> A193 rybitwa rzeczna <i>Sterna hirundo</i> A196 rybitwa białowąsa <i>Chlidonias hybrida</i> A197 rybitwa czarna <i>Chlidonias niger</i> A229 zimorodek <i>Alcedo atthis</i>		Wypalanie szuwaru, roślinności nadbrzeżnej i grobli może powodować płoszenie ptaków.
31	Wszystkie przedmioty ochrony obszaru Natura 2000	F02.03 Wędkarstwo	Presja wędkarzy w sezonie lęgowym (niszczenie siedlisk lęgowych ptaków lub nieumyślne płoszenie, które może być przyczyną utraty lęgów). Intensyfikacja aktualnego użytkowania wędkarskiego zbiorników wodnych, szczególnie dopuszczenie możliwości pływania na sprzęcie wodnym może ograniczyć wykorzystanie tych zbiorników przez ptaki zarówno w okresie lęgowym, jak i pozalęgowym. Przeznaczanie nowych zbiorników wodnych z istotnymi siedliskami ptaków na intensywnie użytkowane łowiska wędkarskie może doprowadzić do płoszenia ptaków, niszczenia ich siedlisk i w konsekwencji do zmniejszenia ich liczebności. Zagrożenie może dotyczyć również doliny rzeki i mniejszych cieków wodnych.
32	Wszystkie przedmioty ochrony obszaru Natura 2000	C01.01 Wydobywanie piasku i żwiru	Wydobywanie piasku i żwiru w obrębie istotnych siedlisk ptaków może prowadzić do ich zniszczenia lub zmniejszenia powierzchni oraz powodować płoszenie ptaków w sezonie lęgowym. Szczególnie niebezpieczne jest nielegalne pozyskiwanie piasku i żwiru.
33	Wszystkie przedmioty ochrony obszaru Natura 2000	A08 Nawożenie /nawozy sztuczne	W sytuacji nadmiernego nawożenia terenów sąsiadujących z kompleksami stawów, niezgodnego z <i>Kodeksem dobrej praktyki rolniczej</i> oraz przepisami ustawy z dnia 10 lipca 2007 r. <i>o nawozach i nawożeniu</i> , część substancji nawożących może spłynąć do wody, co może skutkować

			jej nadmierną eutrofizacją, niekorzystną zarówno dla gospodarki rybackiej, jak i funkcjonowania ekosystemu stawów hodowlanych (zmniejszenie powierzchni lustra wody, zubożenie bazy pokarmowej ptaków).
34	Wszystkie przedmioty ochrony obszaru Natura 2000	C01.04.02 Górnictwo podziemne	Kopalnie zlokalizowane w sąsiedztwie kompleksów stawów mogą mieć negatywny wpływ na gatunki ptaków i ich siedliska m.in. poprzez powodowanie tąpnięć, które mogą prowadzić do uszkodzenia grobli i odpływu wody ze stawów, obniżenie zwierciadła wód. Sąsiedztwo kopalni może również powodować utrudnienia w prowadzeniu gospodarki rybackiej (m.in. na skutek uszkodzeń infrastruktury stawowej, problemy z utrzymaniem wody w stawach), a tym samym obniżyć jej dochodowość, co może skutkować zaniechaniem użytkowania stawów.
35	A136 sieweczka rzeczna <i>Charadrius dubius</i>	J02.03 Regulowanie (prostowanie) koryt rzecznych i zmiana przebiegu koryt rzecznych	Regulacja koryt rzecznych (w szczególności rzeki Soły) może powodować niszczenie siedlisk ptaków i spowoduje eliminację lub istotne ograniczenie zachodzących naturalnie w korycie procesów tworzenia się kamieńców piaszczystych i żwirowych łach, które są naturalnym miejscem odbywania lęgów.
36	A229 zimorodek <i>Alcedo atthis</i>		Regulacja koryt rzecznych (w szczególności rzeki Soły) może powodować niszczenie siedlisk ptaków i spowoduje eliminację lub istotne ograniczenie zachodzących naturalnie w korycie procesów tworzenia się skarp i wyrw brzegowych, które są naturalnym miejscem odbywania lęgów.
37	Wszystkie przedmioty ochrony obszaru Natura 2000	J02.01 Zasypywanie terenu, melioracje i osuszanie - ogólnie	Likwidacja zbiorników wodnych (w tym stawów hodowlanych, zbiorników powstałych po eksploatacji kruszywa, starorzeczy) stanowiących ważne siedliska ptaków, szczególnie poprzez ich zasypywanie, osuszanie, przekształcanie zbiorników wodnych na grunty orne lub grunty o innym przeznaczeniu.
38	A004 perkozek <i>Tachybaptus ruficollis</i> A005 perkoz dwuczuby <i>Podiceps cristatus</i> A006 perkoz rdzawoszyi <i>Podiceps grisegena</i> A043 gęgawa <i>Anser anser</i> A051 krakwa <i>Anas strepera</i> A055 cyranka <i>Anas querquedula</i> A059 głowienka <i>Aythya ferina</i> A061 czernica <i>Aythya fuligula</i> A123 kokoszka <i>Gallinula chloropus</i> A179 śmieszka <i>Chroicocephalus ridibundus</i>	J03.01 Zmniejszenie lub utrata określonych cech siedliska	Utrata miejsc lęgowych zlokalizowanych na wyspie lub w obrębie roślinności wynurzonej wzdłuż jej brzegów, na skutek likwidacji wyspy.

	A008 zausznik <i>Podiceps nigricollis</i> A196 rybitwa białowa <i>Chlidonias hybrida</i> A197 rybitwa czarna <i>Chlidonias niger</i>		
39	A023 ślepowron <i>Nycticorax nycticorax</i>		Wycinanie zadrzewień i zakrzewień na wyspach bez zastosowania nasadzeń zastępczych. Likwidacja wysp na stawach.
40	A043 gęgawa <i>Anser anser</i> A059 głowienka <i>Aythya ferina</i> A061 czernica <i>Aythya fuligula</i>	F03.01 Polowanie	Zbyt duże pozyskanie łowieckie głowienki, czernicy i gęgawy, ustalone w sposób niewystarczająco uwzględniający trendy liczebności populacji gatunków, może spowodować spadek ich liczebności w obszarze.

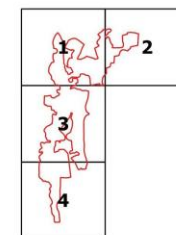
**Lokalizacja istniejących zagrożeń dla zachowania właściwego stanu ochrony gatunków ptaków i ich siedlisk będących przedmiotami ochrony
obszaru Natura 2000**





**Obszar Natura 2000
Dolina Dolnej Soły
PLB120004**

Arkusz 2/4



**Lokalizacja zagrożeń
istniejących**

Legenda

▭ granica obszaru Natura 2000

Lokalizacja zagrożeń

▨ cały obszar (A03.03, E01, E02, F01, I01, J03.01, K03.04)

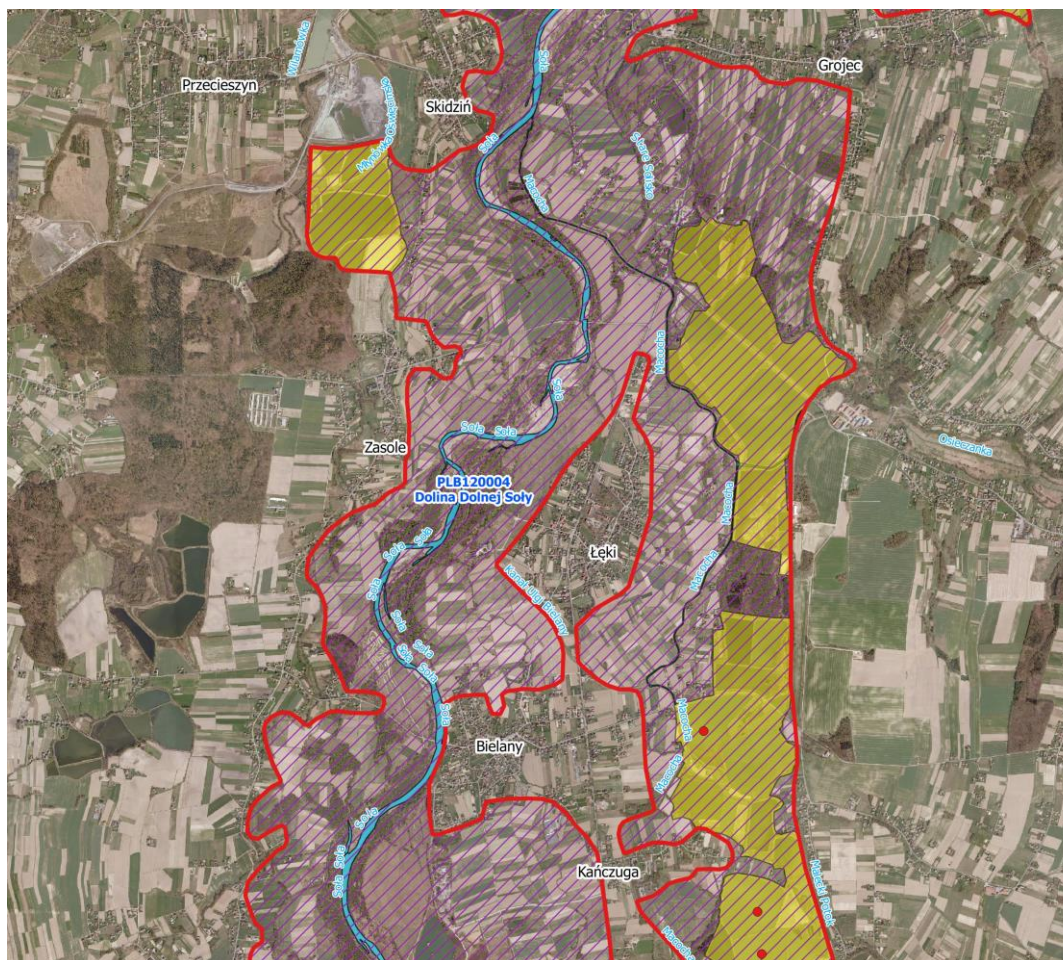
▨ kompleksy stawów hodowlanych (F01, F03.01, K01.01)

▨ rzeka (J02.04)

● wyspy z kolonią łęgową ślepowrona (K01.01)

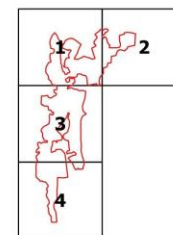
● wyspy z kolonią łęgową mew, rybitwy rzecznej (K01.01, K02.01)





**Obszar Natura 2000
Dolina Dolnej Soly
PLB120004**

Arkusz 3/4



**Lokalizacja zagrożeń
istniejących**

Legenda

▭ granica obszaru Natura 2000

Lokalizacja zagrożeń

▨ cały obszar (A03.03, E01, E02, F01, I01, J03.01, K03.04)

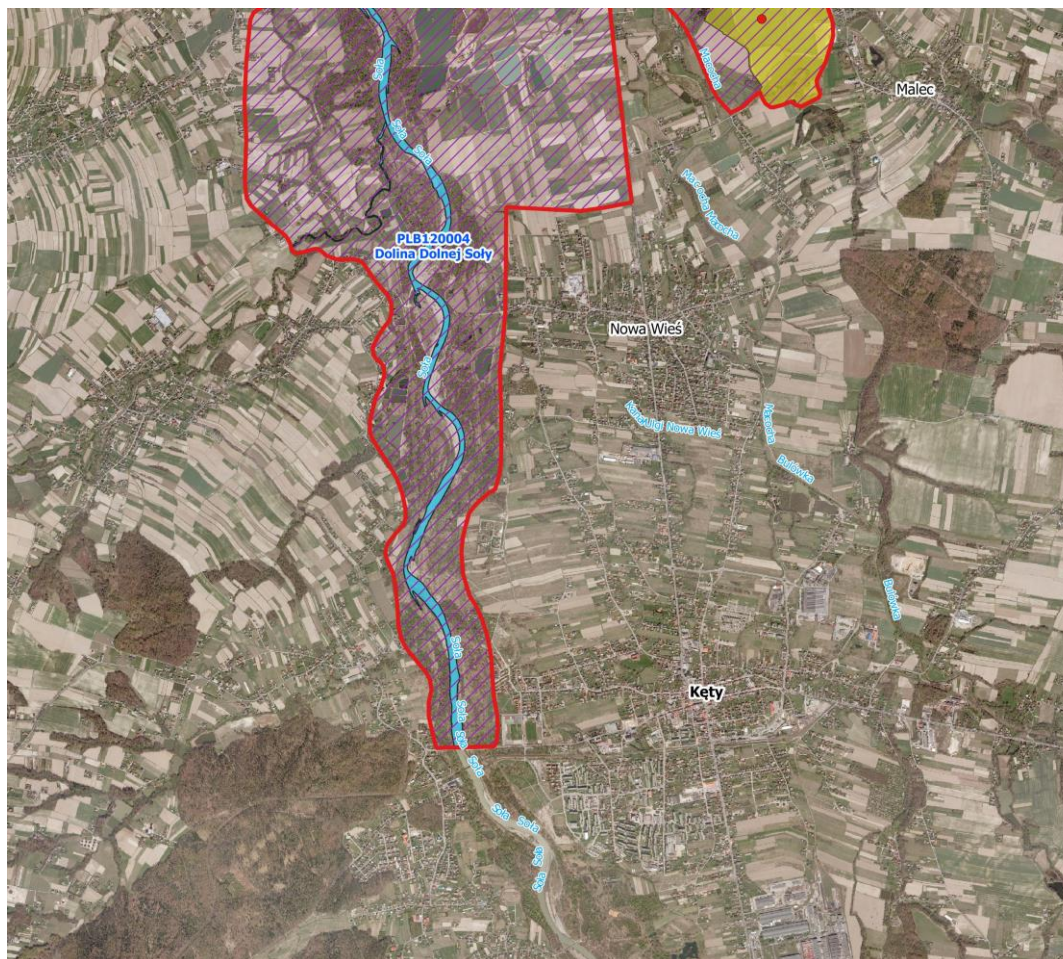
▨ kompleksy stawów hodowlanych (F01, F03.01, K01.01)

▬ rzeka (J02.04)

● wyspy z kolonią łęgową ślepowrona (K01.01)

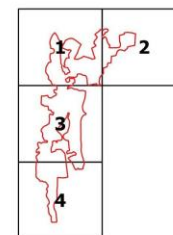
● wyspy z kolonią łęgową mew, rybitwy rzecznej (K01.01, K02.01)





**Obszar Natura 2000
Dolina Dolnej Soły
PLB120004**

Arkusz 4/4



**Lokalizacja zagrożeń
istniejących**

Legenda

granica obszaru Natura 2000

Lokalizacja zagrożeń

cały obszar (A03.03, E01, E02, F01, I01, J03.01, K03.04)

kompleksy stawów hodowlanych (F01, F03.01, K01.01)

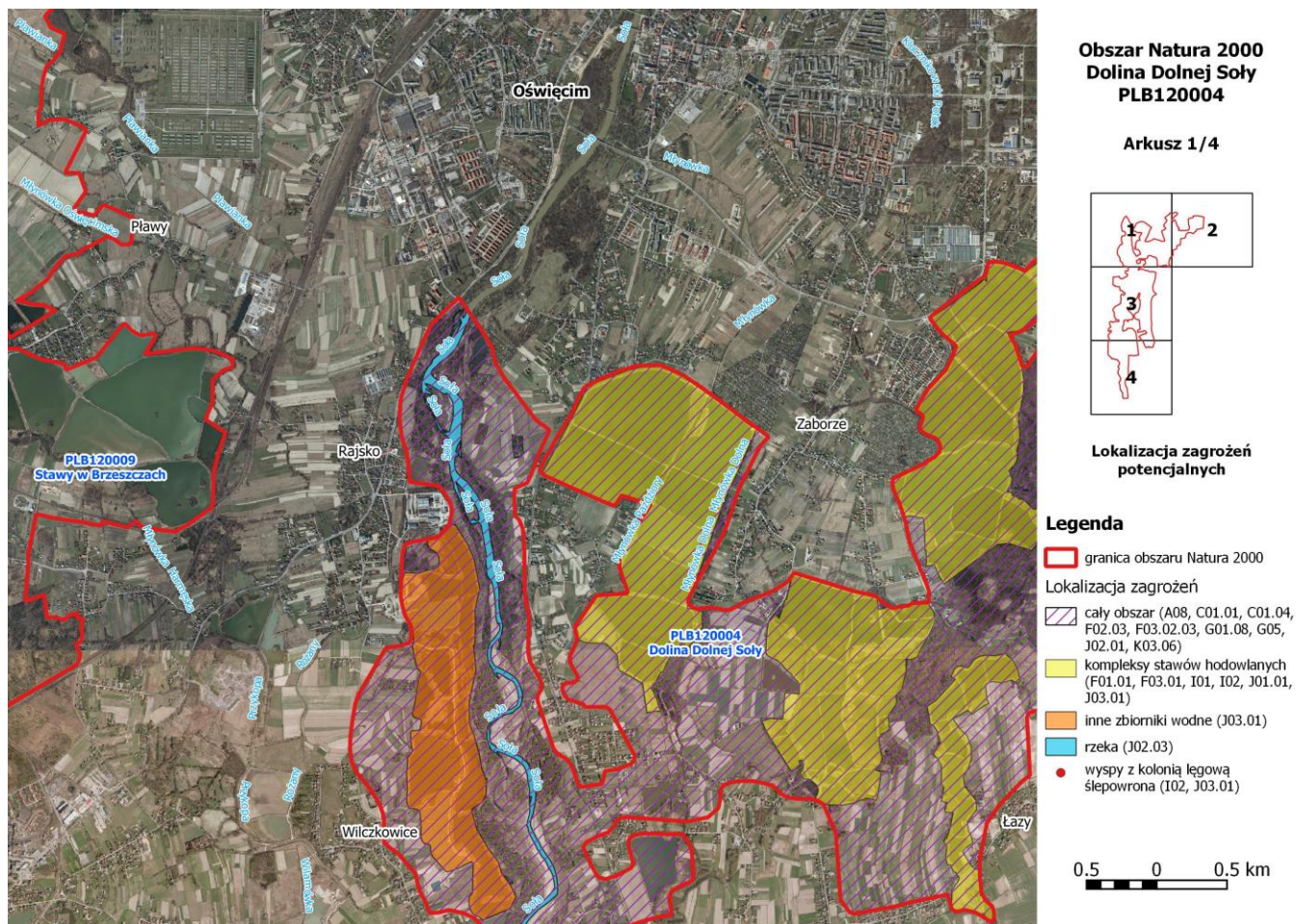
rzeka (J02.04)

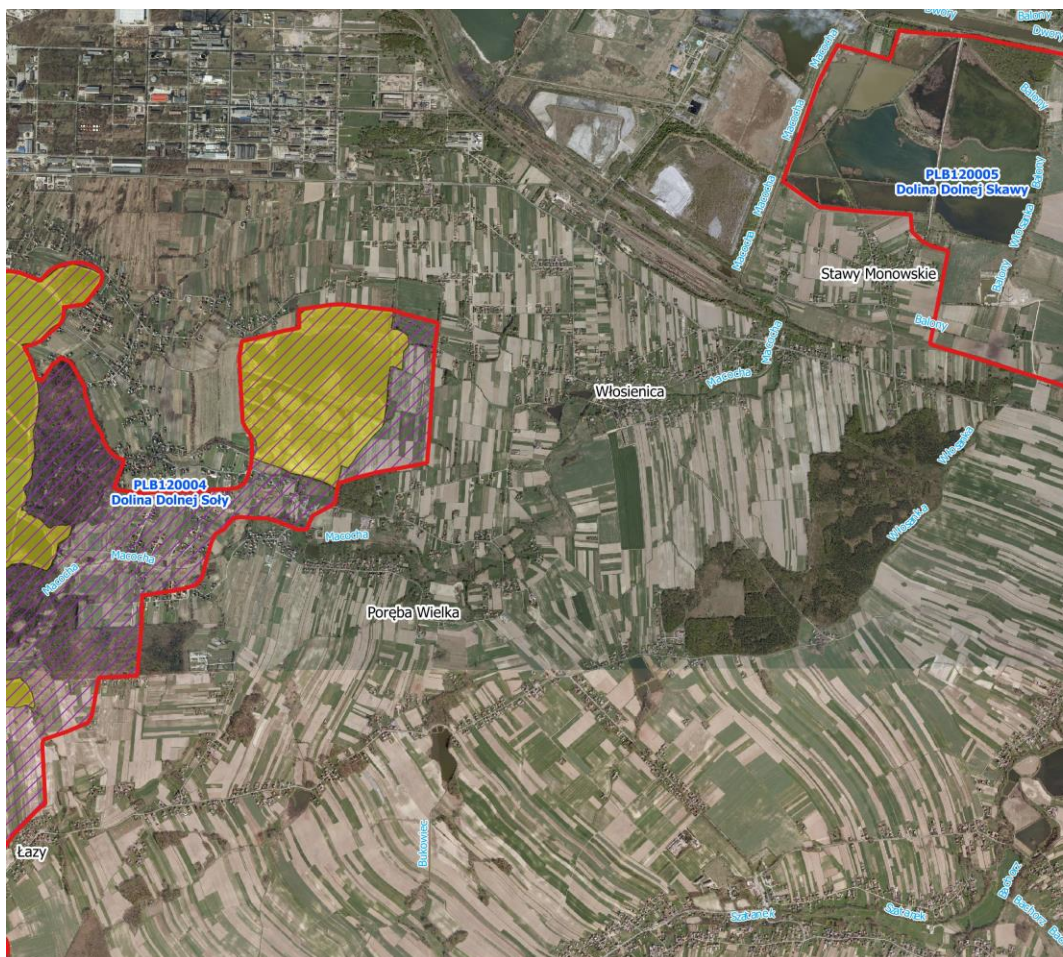
wyspy z kolonią łęgową ślepowrona (K01.01)

wyspy z kolonią łęgową mew, rybitwy rzecznej (K01.01, K02.01)



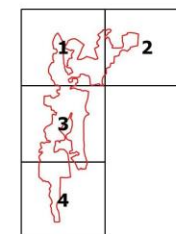
Lokalizacja potencjalnych zagrożeń dla zachowania właściwego stanu ochrony gatunków ptaków i ich siedlisk będących przedmiotami ochrony obszaru Natura 2000





**Obszar Natura 2000
Dolina Dolnej Soły
PLB120004**

Arkusz 2/4



**Lokalizacja zagrożeń
potencjalnych**

Legenda

▭ granica obszaru Natura 2000

Lokalizacja zagrożeń

▨ cały obszar (A08, C01.01, C01.04, F02.03, F03.02.03, G01.08, G05, J02.01, K03.06)

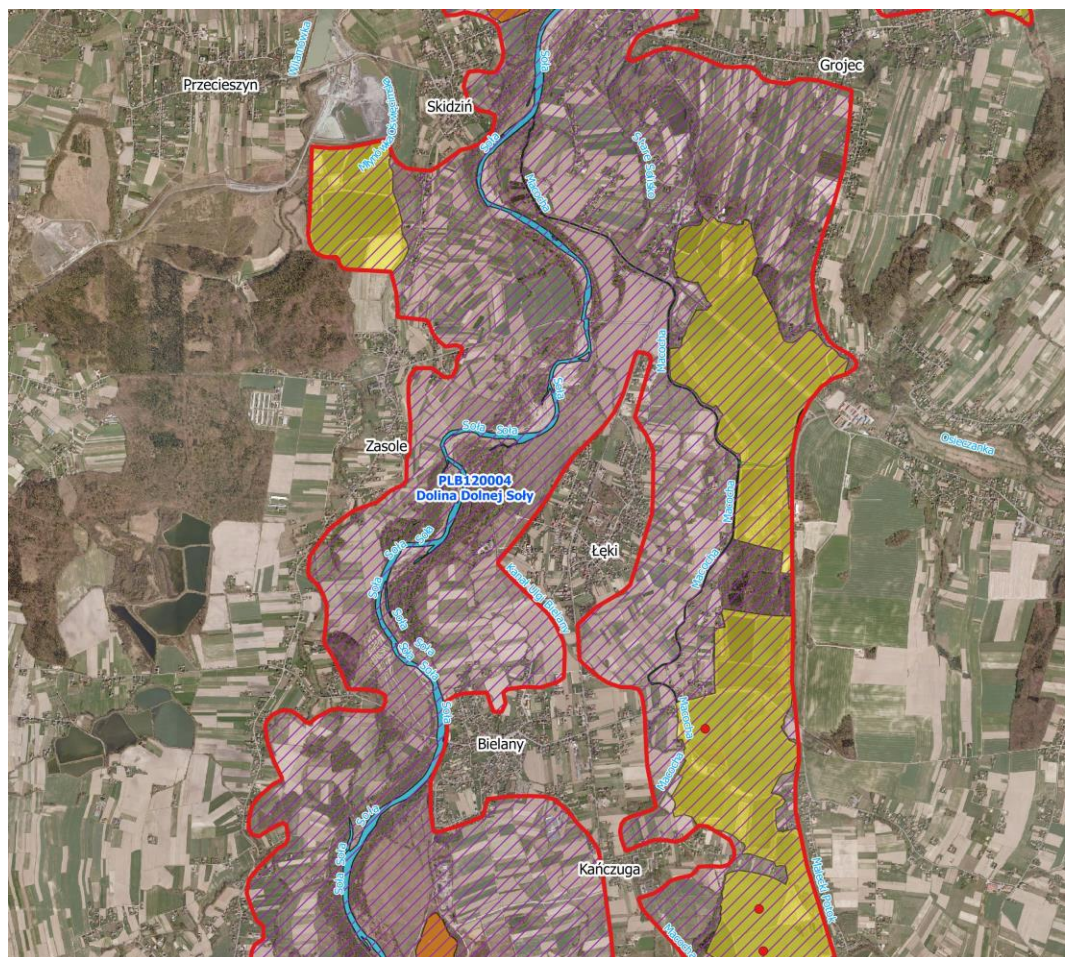
▨ kompleksy stawów hodowlanych (F01.01, F03.01, I01, I02, J01.01, J03.01)

▨ inne zbiorniki wodne (J03.01)

▨ rzeka (J02.03)

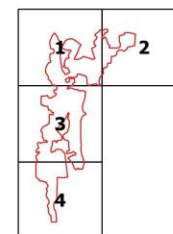
● wyspy z kolonią lęgową ślepowrona (I02, J03.01)





**Obszar Natura 2000
Dolina Dolnej Soły
PLB120004**

Arkusz 3/4



**Lokalizacja zagrożeń
potencjalnych**

Legenda

granica obszaru Natura 2000

Lokalizacja zagrożeń

cały obszar (A08, C01.01, C01.04, F02.03, F03.02.03, G01.08, G05, J02.01, K03.06)

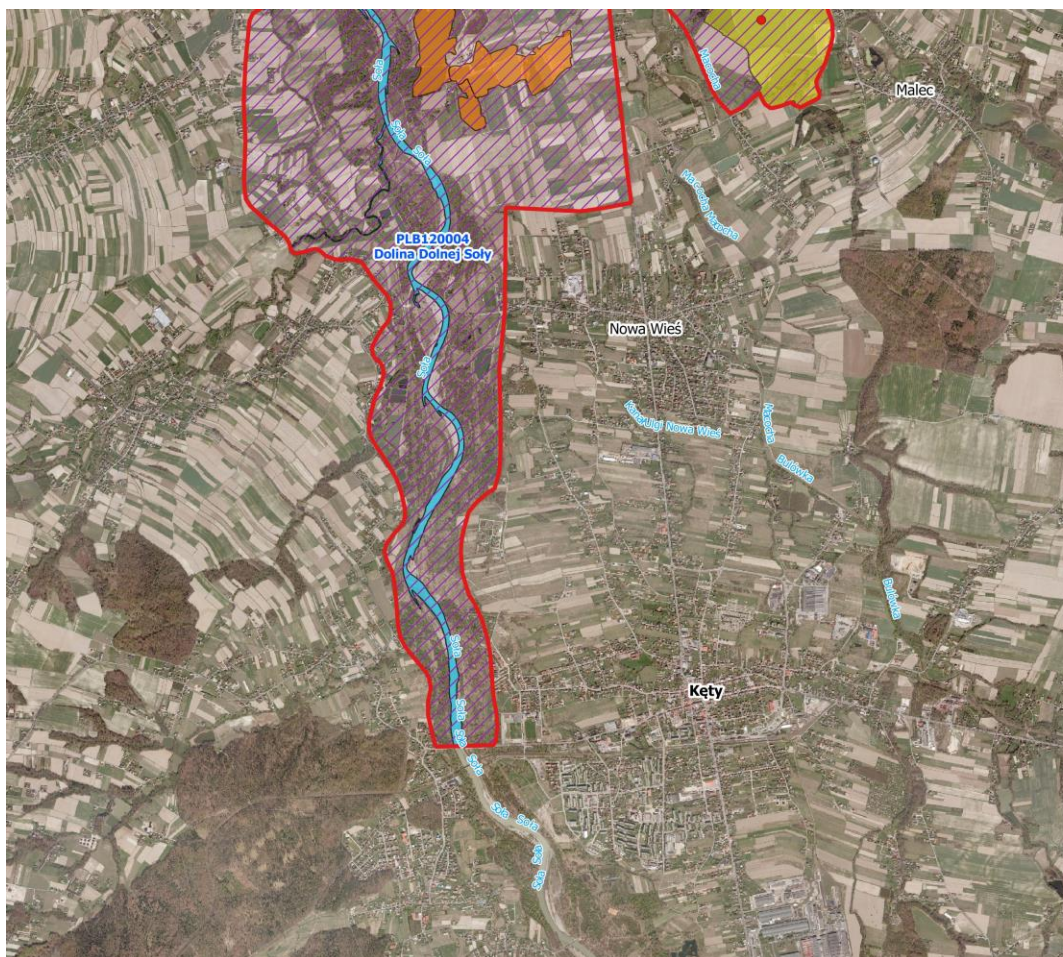
kompleksy stawów hodowlanych (F01.01, F03.01, I01, I02, J01.01, J03.01)

inne zbiorniki wodne (J03.01)

rzeka (J02.03)

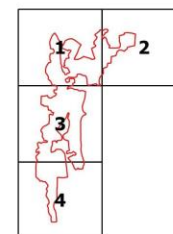
wyspy z kolonią lęgową ślepowrona (I02, J03.01)





**Obszar Natura 2000
Dolina Dolnej Soły
PLB120004**

Arkusz 4/4



**Lokalizacja zagrożeń
potencjalnych**

Legenda

▭ granica obszaru Natura 2000

Lokalizacja zagrożeń

▨ cały obszar (A08, C01.01, C01.04, F02.03, F03.02.03, G01.08, G05, J02.01, K03.06)

▭ kompleksy stawów hodowlanych (F01.01, F03.01, I01, I02, J01.01, J03.01)

▭ inne zbiorniki wodne (J03.01)

▭ rzeka (J02.03)

● wyspy z kolonią lęgową ślepowrona (I02, J03.01)



Cele działań ochronnych

Lp.	Przedmiot ochrony obszaru Natura 2000	Cele działań ochronnych
1.	A004 perkozek <i>Tachybaptus ruficollis</i> A005 perkoz dwuczuby <i>Podiceps cristatus</i> A123 kokoszka <i>Gallinula chloropus</i>	Utrzymanie na poziomie właściwym (FV) parametrów stanu siedliska gatunku oraz parametru szanse zachowania gatunku. Zmniejszenie negatywnego oddziaływania czynników wpływających na populację gatunków.
2.	A006 perkoz rdzawoszyi <i>Podiceps grisegena</i> A162 krwawodziób <i>Tringa totanus</i> A197 rybitwa czarna <i>Chlidonias niger</i>	Utrzymanie stanu ochrony gatunku w zakresie parametru stanu siedliska na poziomie nie pogorszonym (co najmniej U1). Utrzymanie na poziomie właściwym (FV) parametru szanse zachowania gatunku. Zmniejszenie negatywnego oddziaływania czynników wpływających na populację gatunków.
3.	A021 bąk <i>Botaurus stellaris</i> A022 bączek <i>Ixobrychus minutus</i> A023 ślepowron <i>Nycticorax nycticorax</i> A043 gęgawa <i>Anser anser</i> A051 krakwa <i>Anas strepeta</i> A059 głowienka <i>Aythya ferina</i> A061 czernica <i>Aythya fuligula</i> A136 sieweczka rzeczna <i>Charadrius dubius</i> A179 śmieszka <i>Chroicocephalus ridibundus</i> A055 cyranka <i>Anas querquedula</i> A008 zausznik <i>Podiceps nigricollis</i>	Utrzymanie na poziomie właściwym (FV) wskaźnika parametru stanu siedliska: wielkość oraz parametru szanse zachowania gatunku. Utrzymanie stanu ochrony gatunku w zakresie wskaźnika parametru stan siedliska: jakość, na poziomie nie pogorszonym (co najmniej U1). Zmniejszenie negatywnego oddziaływania czynników wpływających na populację gatunków.
4.	A196 rybitwa białowąsa <i>Chlidonias hybrida</i>	Utrzymanie stanu ochrony gatunku w zakresie parametru stan siedliska oraz szanse zachowania gatunku na poziomie nie pogorszonym (co najmniej U1). Zmniejszenie negatywnego oddziaływania czynników wpływających na populację gatunku.
5.	A193 rybitwa rzeczna <i>Sterna hirundo</i> A229 zimorodek <i>Alcedo atthis</i>	Utrzymanie na poziomie właściwym (FV) wskaźnika parametru stanu siedliska: wielkość. Utrzymanie stanu ochrony gatunków w zakresie wskaźnika parametru stan siedliska: jakość oraz parametru szanse zachowania gatunku, na poziomie nie pogorszonym (co najmniej U1). Zmniejszenie negatywnego oddziaływania czynników wpływających na populację gatunków.

Wyjaśnienia:

FV (stan właściwy), U1 (niezadowalający), U2 (zły) – symbole oceny parametrów stanu ochrony siedliska przyrodniczego lub gatunku (Rozporządzenie Ministra Środowiska z 17 lutego 2010 r. w sprawie sporządzania projektu planu zadań ochronnych dla obszaru Natura 2000 /Dz. U. Nr 34, poz. 186 z późn. zm./).

Działania ochronne ze wskazaniem podmiotów odpowiedzialnych za ich wykonanie i obszarów ich wdrażania

Działania ochronne			Obszar wdrażania	Podmiot odpowiedzialny za wykonanie
Przedmiot ochrony obszaru Natura 2000	Nr	Opis zadania ochronnego		
<i>Dotyczące ochrony czynnej siedlisk przyrodniczych, gatunków roślin i zwierząt oraz ich siedlisk</i>				
Wszystkie przedmioty ochrony obszaru Natura 2000	1	Redukcja drapieżników Optymalizacja pozyskania drapieżników w obszarze w zależności od zmian liczebności drapieżników, szczególnie w przypadku zwiększenia presji na gatunki ptaków wodno-błotnych. Promowanie wśród myśliwych redukcji drapieżników jako działania sprzyjającego ochronie ptaków wodno-błotnych. Działanie należy wykonywać w całym okresie obowiązywania planu, szczególnie przed okresem lęgowym ptaków, tj. przed 1 marca.	Obszar Natura 2000	Zarządca/dzierżawca obwodu łowieckiego na podstawie umowy lub porozumienia zawartego ze sprawującym nadzór nad obszarem Natura 2000
A004 perkozek <i>Tachybaptus ruficollis</i> A005 perkoz dwuczuby <i>Podiceps cristatus</i> A006 perkoz rdzawoszyi <i>Podiceps grisegena</i> A008 zausznik <i>Podiceps nigricollis</i> A043 gęgawa <i>Anser anser</i> A051 krakwa <i>Anas strepera</i> A055 cyranka <i>Anas querquedula</i> A059 głowienka <i>Aythya ferina</i> A061 czernica <i>Aythya fuligula</i> A123 kokoszka <i>Gallinula chloropus</i> A196 rybitwa białowąsa <i>Chlidonias</i>	2	Kształtowanie siedlisk dogodnych do zakładania gniazd 1. Pozostawianie fragmentów roślinności pływającej wynurzonej (stanowiącej miejsce zakładania gniazd dla następujących gatunków: zausznika, perkoza rdzawoszyjowego, rybitwy białowąsej, rybitwy czarnej) oraz szuwaru trzcinowego i pałkowego (siedliska lęgowe m.in. dla bąka, bączka, kokoszki, perkozka, perkoza dwuczubego, głowienki, gęgawy oraz schronienia i miejsca żerowania dla większości wyżej wymienionych gatunków) umożliwiające jej naturalne odtworzenie na możliwie największej powierzchni stawów.	Wszystkie kompleksy stawów hodowlanych w obszarze	Sprawujący nadzór nad obszarem Natura 2000, przy współpracy z właścicielem/zarządcą gospodarstwa rybackiego

<p><i>hybrida</i> A197 rybitwa czarna <i>Chlidonias niger</i></p>		<p>2. W przypadku zupełnego braku płatów roślinności pływającej w obrębie kompleksu stawów tworzenie tymczasowych platform pływających z materiału roślinnego – wiązki/maty trzciny. Lokalizacja platform ustalona przez eksperta ornitologa w porozumieniu z właścicielem terenu. Działanie należy wykonywać w całym okresie obowiązywania planu – co 2-3 lata, przed okresem lęgowym.</p>		
<p>A179 śmieszka <i>Chroicocephalus ridibundus</i> A193 rybitwa rzeczna <i>Sterna hirundo</i></p>	<p>3</p>	<p>Kształtowanie korzystnych warunków siedliskowych w miejscach lęgowisk oraz zapobieganie niszczeniu wysp będących miejscem lęgów</p> <p>1. Wykaszenie i karczowanie roślinności na wyspach, na których znajdują się kolonie lęgowe. Pozostawianie nie mniej niż 20% roślinności zielnej i krzewów jako naturalnego umocnienia brzegów wyspy oraz ochrony młodych ptaków przed nadmiernym nasłonecznieniem. Roślinność należy usunąć w pierwszych latach obowiązywania planu. Działanie należy wykonywać w szczególności poza okresem lęgowym ptaków, tj. poza okresem od 1 marca do 15 października, dopuszcza się jednak jego wykonanie w okresie lęgowym, pod warunkiem stwierdzenia przez eksperta ornitologa lub sprawującego nadzór nad obszarem Natura 2000 braku negatywnego wpływu na lęgi ptaków. Należy monitorować stan siedliska i powtarzać zabieg w miarę potrzeb.</p> <p>2. Umacnianie brzegów wysp i grobli stawów z wyspami dogodnymi do odbywania lęgów, rozmywanych przez falowanie wody. Metodę umacniania dopasować do potrzeb i lokalnych warunków panujących na zbiorniku. Działanie należy wykonywać w szczególności poza okresem lęgowym ptaków, tj. poza okresem od 1 marca</p>	<p>Wyspy zasiedlone przez wymienione gatunki (lokalizacje wskazane na mapie w załączniku nr 5) oraz nowe stanowiska kolonii stwierdzone w trakcie obowiązywania planu</p>	<p>Sprawujący nadzór nad obszarem Natura 2000, przy współpracy z właścicielem/zarządcą terenu</p>

		do 15 października, dopuszcza się jednak jego wykonanie w okresie lęgowym, pod warunkiem stwierdzenia przez eksperta ornitologa lub sprawującego nadzór nad obszarem Natura 2000 braku negatywnego wpływu na lęgi ptaków. Działanie do wykonania w miarę potrzeb po uprzedniej wizji i opinii ornitologa.		
	4	<p>Ograniczenie dostępu drapieżników lądowych do miejsc gniazdowania</p> <p>W sytuacjach opróżniania stawu z wyspą lęgową z wody, kiedy wymaga tego bezwzględnie gospodarka stawowa, montaż czasowego ogrodzenia wokół wyspy tzw. elektrycznego pastucha. Urządzenie powinno posiadać solarne zasilanie i mocny zestaw akumulatorów, aby nie wymagało częstej obecności człowieka na wyspie. Działanie należy wykonywać w całym okresie obowiązywania planu, w miarę potrzeb w zależności od podejmowanych działań gospodarczych.</p>	Wyspy zasiedlone przez wymienione gatunki (lokalizacje wskazane na mapie w załączniku nr 5) oraz nowe stanowiska kolonii stwierdzone w trakcie obowiązywania planu	Sprawujący nadzór nad obszarem Natura 2000, przy współpracy z właścicielem/ zarządcą gospodarstwa rybackiego
A193 rybitwa rzeczna <i>Sterna hirundo</i>	5	<p>Tworzenie nowych lęgowisk</p> <p>Tworzenie nowych miejsc lęgowych na zbiornikach wodnych poprzez:</p> <ol style="list-style-type: none"> 1) budowę ziemnych, żwirowych wysp lub 2) tworzenie sztucznych miejsc gniazdowych w postaci pływających platform lub 3) odtwarzanie otwartego charakteru istniejących wysp, porośniętych zbyt wysoką i gęstą roślinnością, na których nie znajdują się kolonie lęgowe wymienionych gatunków. <p>Platformy należy utrzymać w dobrym stanie technicznym, corocznie przed sezonem lęgowym dokonać oględzin ich stanu i w razie konieczności przed rozpoczęciem sezonu lęgowego, tj. do 1 marca, dokonać niezbędnego remontu. Lokalizacja wysp i platform ustalona przez eksperta</p>	Zbiorniki wodne w obszarze Natura 2000	Sprawujący nadzór nad obszarem Natura 2000, przy współpracy z właścicielem/ zarządcą terenu

		<p>ornitologa w porozumieniu z właścicielem terenu.</p> <p>Działanie należy wykonywać w szczególności poza okresem lęgowym ptaków, tj. poza okresem od 1 marca do 15 października, dopuszcza się jednak jego wykonanie w okresie lęgowym, pod warunkiem stwierdzenia przez eksperta ornitologa lub sprawującego nadzór nad obszarem Natura 2000 braku negatywnego wpływu na lęgi ptaków.</p>		
A023 ślepowron <i>Nycticorax nycticorax</i>	6	<p>Zapobieganie niszczeniu wysp i grobli stawów, na których gniazdują ślepowrony</p> <p>Umacnianie rozmywanych przez falowanie wody brzegów wysp i grobli stawów, na których znajdują się wyspy zasiedlone przez gatunek. Metodę umacniania dopasować do potrzeb i lokalnych warunków panujących na zbiorniku.</p> <p>Działanie należy wykonywać w szczególności poza okresem lęgowym ptaków, tj. poza okresem od 1 marca do 15 października, dopuszcza się jednak jego wykonanie w okresie lęgowym, pod warunkiem stwierdzenia przez eksperta ornitologa lub sprawującego nadzór nad obszarem Natura 2000 braku negatywnego wpływu na lęgi ptaków.</p> <p>Należy utrzymać zabezpieczenie przez cały okres obowiązywania planu.</p>	<p>Zbiorniki z wyspami zasiedlonymi przez gatunek (lokalizacje wskazane na mapie w załączniku nr 5) oraz nowe stanowiska kolonii stwierdzone w trakcie obowiązywania planu</p>	<p>Sprawujący nadzór nad obszarem Natura 2000, przy współpracy z właścicielem/ zarządcą gospodarstwa rybackiego</p>
	7	<p>Kształtowanie warunków siedliska lęgowego ślepowronów</p> <p>Wykonanie nowych nasadzeń na wyspach (np. wierzba <i>Salix</i> sp., bez czarny <i>Sambucus nigra</i>) z wyłączeniem wysp stanowiących miejsce lęgów śmieszki i rybitwy rzecznej. Nasadzenia wykonać po zasięgnięciu opinii ornitologicznej w celu wskazania ich lokalizacji.</p> <p>Działanie należy prowadzić w całym okresie obowiązywania planu w miarę potrzeby, w szczególności poza okresem lęgowym ptaków, tj. poza okresem od 1 marca do 15 października, dopuszcza się jednak jego wykonanie w okresie lęgowym, pod warunkiem stwierdzenia przez eksperta ornitologa lub sprawującego</p>	<p>Wyspy zasiedlone przez gatunek (lokalizacje wskazane na mapie w załączniku nr 5) oraz nowe stanowiska kolonii stwierdzone w trakcie obowiązywania planu</p>	<p>Sprawujący nadzór nad obszarem Natura 2000, przy współpracy z właścicielem/ zarządcą gospodarstwa rybackiego</p>

		nadzór nad obszarem Natura 2000 braku negatywnego wpływu na lęgi ptaków.		
	8	<p>Zabezpieczenie miejsc lęgowych przed drapieżnikami i gatunkami negatywnie wpływającymi na warunki siedliskowe ślepowrona</p> <p>Stosowanie kilku typów rozwiązań:</p> <ol style="list-style-type: none"> 1. Zabezpieczenie przed zgryzaniem przez bobry drzew i krzewów z użyciem materiałów optymalnych dla sytuacji w miejscu wykonywania działania. Należy wykonać w miarę potrzeb w trakcie obowiązywania planu w szczególności poza okresem lęgowym ptaków, tj. poza okresem od 1 marca do 15 października, dopuszcza się jednak jego wykonanie w okresie lęgowym, pod warunkiem stwierdzenia przez eksperta ornitologa lub sprawującego nadzór nad obszarem Natura 2000 braku negatywnego wpływu na lęgi ptaków. Zabezpieczenie należy utrzymać w całym okresie obowiązywania planu. 2. W sytuacjach opróżniania stawu z wyspą lęgową z wody, kiedy wymaga tego bezwzględnie gospodarka stawowa, aktywna ochrona wysp poprzez czasowe otoczenie tzw. elektrycznym pastuchem. Urządzenie powinno posiadać solarne zasilanie i mocny zestaw akumulatorów, aby nie wymagało to częstej obecności człowieka na wyspie. Działanie należy wykonywać w całym okresie obowiązywania planu, w miarę potrzeb w zależności od podejmowanych działań gospodarczych. 	Wyspy zasiedlone przez gatunek (lokalizacje wskazane na mapie w załączniku nr 5) oraz nowe stanowiska kolonii stwierdzone w trakcie obowiązywania planu	Sprawujący nadzór nad obszarem Natura 2000, przy współpracy z właścicielem/ zarządcą gospodarstwa rybackiego
Wszystkie przedmioty ochrony obszaru Natura 2000	9	<p>Zmniejszenie antropopresji</p> <ol style="list-style-type: none"> 1. Opracowanie koncepcji organizacji ruchu turystycznego, mającej na celu ograniczenie antropopresji i odsunięcie ruchu turystycznego od lęgowisk ptaków. Koncepcję należy opracować w pierwszych latach obowiązywania planu. 	Obszar Natura 2000	Sprawujący nadzór nad obszarem Natura 2000 przy współpracy z właścicielem/ zarządcą terenu

		<p>2. Budowa małej infrastruktury turystycznej (m.in. platform obserwacyjnych, tablic informacyjnych, miejsc do odpoczynku) zgodnie z lokalizacją wskazaną w opracowanej koncepcji. Infrastrukturę turystyczną należy stworzyć w okresie obowiązywania planu.</p> <p>3. Nadzór nad wyznaczaniem przebiegu ścieżek edukacyjnych w obrębie gospodarstw rybackich, prowadzony przez sprawującego nadzór nad obszarem Natura 2000. Należy zwrócić szczególną uwagę na planowaną trasę ścieżki, aby nie generowała ona zbyt intensywnego ruchu turystycznego w obrębie cennych siedlisk lęgowych ptaków i nie powodowała płoszenia ptaków i strat w lęgach. Nadzór nad tworzeniem ścieżek edukacyjnych wykonywać w całym okresie obowiązywania planu.</p>		
Związane z utrzymaniem lub modyfikacją metod gospodarowania				
Wszystkie przedmioty ochrony obszaru Natura 2000	10	<p>Prowadzenie ekstensywnej gospodarki rybackiej <u>działanie obligatoryjne</u></p> <p>1. Prowadzenie ekstensywnej lub nisko intensywnej gospodarki rybackiej (tj. gospodarki na poziomie nie przekraczającym przyrostu rocznego 1500 kg/ha powierzchni użytkowej stawów) w sposób umożliwiający ochronę siedlisk ptaków będących przedmiotem ochrony w obszarze.</p> <p>2. Przywrócenie ekstensywnego lub nisko intensywnego gospodarowania rybackiego na stawach, na których zaprzestano użytkowania. Działanie należy wykonywać w całym okresie obowiązywania planu.</p>	Wszystkie kompleksy stawów hodowlanych w obszarze	<p>Na gruntach objętych wsparciem unijnym: właściciel/zarządca gospodarstwa rybackiego</p> <p>Na gruntach nieobjętych wsparciem unijnym: właściciel/zarządca gospodarstwa rybackiego na podstawie umowy lub porozumienia zawartego ze sprawującym nadzór nad obszarem</p>

				Natura 2000
Wszystkie przedmioty ochrony obszaru Natura 2000	11	<p>Ograniczenie płoszenia ptaków w sezonie lęgowym przez psy prowadzone bez smyczy</p> <p>Ustawienie tablic informujących o zakazie prowadzenia psów bez uwięzi na terenie stawów hodowlanych, za wyjątkiem psów myśliwskich w trakcie polowania.</p> <p>Działanie należy wykonać w pierwszych latach obowiązywania planu, oznakowanie należy utrzymać przez cały okres obowiązywania planu.</p>	Wszystkie kompleksy stawów hodowlanych w obszarze	Sprawujący nadzór nad obszarem Natura 2000 lub właściciel/zarządca gospodarstwa rybackiego, na podstawie umowy lub porozumienia ze sprawującym nadzór nad obszarem Natura 2000
Wszystkie przedmioty ochrony obszaru Natura 2000	12	<p>Kształtowanie optymalnych warunków siedliskowych na stawach</p> <p><u>Działanie nr 10 stanowi działanie obligatoryjne przyporządkowane do poniższego działania fakultatywnego.</u></p> <p><u>Działanie fakultatywne:</u></p> <ol style="list-style-type: none"> 1. Utrzymanie w dobrym stanie technicznym infrastruktury stawowej umożliwiającej utrzymanie wody w stawach (budowa nowych urządzeń oraz konserwacje i remonty już istniejących). 2. Pozostawianie napełnionych stawów we wszystkich gospodarstwach rybackich w okresie 15 kwietnia - 31 sierpnia z wyjątkiem pierwszych i drugich przesadek. W przypadku stawu niezalanego do 1 kwietnia, należy go pozostawić nienapełnionym w okresie 1 kwietnia – 30 czerwca. 3. Usuwanie nadmiaru szuwaru na stawach, na których powierzchnia tej roślinności przekracza 60% powierzchni zbiornika, zgodnie z poniższymi zasadami: - nadmiar szuwaru należy usuwać poprzez koszenie lub 	Wszystkie kompleksy stawów hodowlanych w obszarze	Właściciel/zarządca gospodarstwa rybackiego na podstawie umowy lub porozumienia zawartego ze sprawującym nadzór nad obszarem Natura 2000 albo na podstawie zobowiązania podjętego w związku z korzystaniem z programów wsparcia z tytułu utraty dochodowości

		<p>usuwanie kłaczy. Podczas usuwania nadmiaru szuwaru należy pozostawić możliwie szeroki pas tej roślinności przy groblach oraz przynajmniej jeden większy płat, którego szerokość będzie większa niż 15 metrów;</p> <ul style="list-style-type: none"> - na poszczególnych stawach powierzchnia i kształt płatów roślinności powinny być zróżnicowane, aby zapewnić gatunkom o różnych wymaganiach siedliskowych optymalne dla nich warunki; - prace należy prowadzić poza okresem od 1 marca do 15 lipca. W przypadku znalezienia gniazd ptaków z jajami lub pisklętami, należy je ominąć podczas prowadzenia prac, zostawiając nieskoszony płat szuwaru, aby zapewnić ptakom możliwość dokończenia lęgów; - zakres prac należy każdorazowo wcześniej uzgodnić z ekspertem ornitologiem lub sprawującym nadzór nad obszarem Natura 2000. <p>4. Utrzymanie powierzchni szuwaru na stawach na poziomie minimalnie 10% powierzchni wszystkich zbiorników w danym kompleksie (optymalnie ok. 30% w skali kompleksu stawów hodowlanych).</p> <p>Dla gospodarstw rybackich, które w momencie wejścia w życie planu zadań ochronnych, mają podpisane umowy na wsparcie z funduszy unijnych, powyższe działania zaczynają obowiązywać od momentu zakończenia trwania tych umów.</p>		
<p>A004 perkozek <i>Tachybaptus ruficollis</i> A005 perkoz dwuczuby <i>Podiceps cristatus</i> A006 perkoz rdzawoszyi <i>Podiceps grisegena</i> A008 zausznik <i>Podiceps nigricollis</i> A043 gęgawa <i>Anser anser</i> A051 krakwa <i>Anas strepera</i> A055 cyranka <i>Anas querquedula</i></p>	13	<p>Minimalizacja potencjalnych negatywnych skutków polowań na przedmioty ochrony (płoszenie, zabijanie) na kompleksach stawów hodowlanych</p> <p>1. Wystąpienie sprawującego nadzór nad obszarem Natura 2000 do zarządców/dzierżawców obwodów łowieckich z wnioskami dotyczącymi:</p> <ul style="list-style-type: none"> - rozpoczęcia polowania na ptaki w obszarze Natura 2000 2 tygodnie później (od 31 sierpnia), 	<p>Wszystkie kompleksy stawów hodowlanych w obszarze</p>	<p>1. Sprawujący nadzór nad obszarem Natura 2000 2. Zarządca/dzierżawca obwodu łowieckiego na podstawie umowy</p>

<p>A059 głowienka <i>Aythya ferina</i> A061 czernica <i>Aythya fuligula</i> A123 kokoszka <i>Gallinula chloropus</i> A196 rybitwa białowąsa <i>Chlidonias hybrida</i> A197 rybitwa czarna <i>Chlidonias niger</i></p>		<p>- niestosowanie amunicji myśliwskiej ze śrutem ołowianym podczas polowań na ptaki prowadzonych w obszarze Natura 2000 i zastąpienie śrutu ołowianego śrutem wykonanym z nietoksycznego metalu (np. stali). Działanie należy wykonać w pierwszych latach obowiązywania planu.</p> <p>2. Odstąpienie od pływania łodzią po stawach podczas polowań, szczególnie w obrębie siedlisk ptaków (szuwały, płaty roślinności pływającej), w okresie od 15 sierpnia do 15 września. Działanie należy wykonywać w całym okresie obowiązywania planu.</p> <p>3. Ograniczenie negatywnego wpływu gospodarki łowieckiej na przedmioty ochrony poprzez współpracę przy ustanawianiu planów łowieckich w zakresie pozyskania gatunków ptaków łownych stanowiących przedmioty ochrony. Działanie należy wykonywać w całym okresie obowiązywania planu.</p>		<p>lub porozumienia ze sprawującym nadzór nad obszarem Natura 2000</p> <p>3. Sprawujący nadzór nad obszarem Natura 2000 przy współpracy z właściwym zarządem okręgowym Polskiego Związku Łowieckiego i zarządcami/ dzierżawcami obwodów łowieckich</p>
<p>A004 perkozek <i>Tachybaptus ruficollis</i> A005 perkoz dwuczuby <i>Podiceps cristatus</i> A006 perkoz rdzawoszyi <i>Podiceps grisegena</i> A008 zausznik <i>Podiceps nigricollis</i> A196 rybitwa białowąsa <i>Chlidonias hybrida</i> A197 rybitwa czarna <i>Chlidonias niger</i></p>	14	<p>Ochrona istniejących stanowisk gatunków chronionych roślin istotnych dla ptaków wodnych lub tworzenie siedlisk zastępczych <u>Działanie obligatoryjne:</u> Zachowanie istniejących stanowisk gatunków: grzybieńczyka wodnego, kotewki orzecha wodnego, grążela żółtego, grzybieni białych przy realizowaniu prac w obrębie stawów. Działanie należy wykonywać w całym okresie obowiązywania planu.</p> <p><u>Działanie fakultatywne:</u> Tworzenie tymczasowych platform pływających wykonanych z materiału roślinnego – wiązki/maty trzcinowe. Lokalizacja platform ustalona przez eksperta ornitologa w porozumieniu z właścicielem terenu.</p>	<p>Wszystkie kompleksy stawów hodowlanych w obszarze</p>	<p>W zakresie działania obligatoryjnego: Na gruntach objętych wsparciem unijnym: właściciel/zarządca gospodarstwa rybackiego. Na gruntach nieobjętych wsparciem unijnym: właściciel/zarządca gospodarstwa rybackiego na podstawie umowy lub porozumienia</p>

		Działanie należy wykonywać w całym okresie obowiązywania planu – co 2-3 lata, przed okresem lęgowym.		zawartego ze sprawującym nadzór nad obszarem Natura 2000 W zakresie działania fakultatywnego: właściciel/zarządca gospodarstwa rybackiego na podstawie umowy lub porozumienia zawartego ze sprawującym nadzór nad obszarem Natura 2000 albo na podstawie zobowiązania podjętego w związku z korzystaniem z programów wsparcia z tytułu utraty dochodowości
A043 gęgawa <i>Anser anser</i> A051 krakwa <i>Anas strepera</i> A055 cyranka <i>Anas querquedula</i> A059 głowienka <i>Aythya ferina</i> A061 czernica <i>Aythya fuligula</i> A123 kokoszka <i>Gallinula chloropus</i>	15	Poprawa umiejętności rozpoznawania gatunków ptaków wodno-błotnych Szkolenia dla myśliwych polujących w obszarze z rozpoznawania gatunków ptaków wodno-błotnych. Działanie należy wykonywać co 2 lata, w całym okresie obowiązywania planu.	Obszar Natura 2000	Sprawujący nadzór nad obszarem Natura 2000 we współpracy z właściwym zarządem okręgowym Polskiego Związku Łowieckiego

<p>A023 ślepowron <i>Nycticorax nycticorax</i></p>	<p>16</p>	<p>Kształtowanie roślinności stanowiącej dogodne miejsce lęgów <u>działanie obligatoryjne</u> Zachowanie krzewów i drzew (szczególnie bzu czarnego, krzewiastych wierzb) na wyspach stanowiących aktualne kolonie lęgowe oraz wyspach z nowymi koloniami stwierdzonymi w czasie obowiązywania planu (z wykluczeniem miejsc lęgów śmieszki i rybitwy rzecznej). W przypadku wykonywania nasadzenia zastępczego należy wykorzystać w szczególności: wierzbę, bez czarny. Działania należy wykonywać w całym okresie obowiązywania planu.</p>	<p>Wyspy zasiedlone przez gatunek (lokalizacje wskazane na mapie w załączniku nr 5) oraz nowe stanowiska kolonii stwierdzone w trakcie obowiązywania planu</p>	<p>Na gruntach objętych wsparciem unijnym: właściciel/zarządca gospodarstwa rybackiego</p> <p>Na gruntach nieobjętych wsparciem unijnym: właściciel/zarządca gospodarstwa rybackiego na podstawie umowy lub porozumienia zawartego ze sprawującym nadzór nad obszarem Natura 2000</p>
<p>A023 ślepowron <i>Nycticorax nycticorax</i> A229 zimorodek <i>Alcedo atthis</i></p>	<p>17</p>	<p>Zapobieganie niszczeniu zadrzewień i zakrzaceń nad brzegami wód płynących <u>działanie obligatoryjne:</u> Zachowanie drzew i krzewów wzdłuż cieków wodnych, z wyjątkiem sytuacji zagrażającej bezpieczeństwu i zdrowiu ludzi oraz bezpieczeństwu mienia (w tym w ramach ochrony przeciwpowodziowej), a także konieczności utrzymania prawidłowej gospodarki rybackiej, konserwacji/remontu, wykonywania i utrzymania urządzeń wodnych w zakresie niezbędnym do wykonania i utrzymania tych urządzeń oraz cieków naturalnych. Działanie należy wykonywać w całym okresie obowiązywania planu.</p>	<p>Wszystkie cieki w obrębie kompleksów stawów hodowlanych w obszarze</p>	<p>Regionalny Zarząd Gospodarki Wodnej w Krakowie, Małopolski Zarząd Melioracji i Urzędzeń Wodnych w Krakowie, Śląski Zarząd Melioracji i Urzędzeń Wodnych w Katowicach.</p> <p>Na gruntach objętych wsparciem unijnym: właściciel/zarządca</p>

				gospodarstwa rybackiego. Na gruntach nieobjętych wsparciem unijnym: właściciel/zarządca gospodarstwa rybackiego na podstawie umowy lub porozumienia zawartego ze sprawującym nadzór nad obszarem Natura 2000.
A136 sieweczka rzeczna <i>Charadrius dubius</i> A229 zimorodek <i>Alcedo atthis</i>	18	Utrzymanie cieków w sposób zachowujący struktury ważne dla ptaków 1. Zachowanie istotnych struktur w obrębie koryta rzeki Soły stanowiących siedlisko lęgowe ptaków chronionych w obszarze (skarpy i wyrwy brzegowe – dla zimorodka, kamieniste i piaszczyste łachy – dla sieweczki rzecznej). Przy prowadzeniu prac hydrotechnicznych (w tym związanych z ochroną przeciwpowodziową i popowodziowym usuwaniem szkód) niezbędnych dla zabezpieczenia infrastruktury technicznej (np. drogi, mosty, kanalizacja, sieci teletechniczne) lub zabudowań zlokalizowanych na terenach przyległych do rzeki należy uwzględnić konieczność: – ograniczenia zasięgu ingerencji do minimum gwarantującego zabezpieczenie zagrożonego mienia, – zachowania zasad dobrej praktyki utrzymania i regulacji rzek i potoków górskich, – stosowania rozwiązań o możliwie najmniejszym wpływie na jakość hydromorfologiczną cieków,	Obszar Natura 2000	1. Regionalny Zarząd Gospodarki Wodnej w Krakowie. 2. Regionalny Zarząd Gospodarki Wodnej w Krakowie (prace utrzymaniowe), Gminy (powszechnie korzystanie z wód), Marszałek Województwa Małopolskiego (szczególnie korzystanie z wód). 3. Sprawujący nadzór nad obszarem Natura 2000

	<p>– prowadzenia robót poza okresem od 1 marca do 31 lipca, za wyjątkiem sytuacji nagłych związanych z bezpieczeństwem ludzi i mienia.</p> <p>2. Zachowanie naturalnego zróżnicowania substratu dennego, szczególnie form akumulacyjnych: łąch i odsypisk, stanowiących miejsce lęgowe sieweczki rzecznej, poprzez niewyznaczanie miejsc poboru żwiru i kamieni w ramach szczególnego i powszechnego korzystania z wód, w ilości oraz w sposób, które będą zagrażały zachowaniu równowagi hydrodynamicznej cieków bądź wpływały negatywnie na przedmioty ochrony obszaru Natura 2000. Konieczne jest także podjęcie działań zapobiegających nieuprawnionemu korzystaniu z wód tj. nielegalnemu poborowi żwiru i kamieni z koryt rzek i potoków (w tym m.in. blokowanie dojazdów do miejsc kradzieży żwiru, wzmoczenie patroli, edukacja społeczeństwa). Przy likwidacji odsypisk i namulisk zwiększających zagrożenie powodziowe (erozji brzegu rzeki) należy uwzględnić konieczność:</p> <ul style="list-style-type: none"> – ograniczenia zasięgu ingerencji wyłącznie do niezbędnego dla usunięcia powstałego zagrożenia, – zachowania równowagi hydrodynamicznej cieków (jeżeli w wyniku udrożnienia równowaga hydrodynamiczna cieków byłaby zagrożona należy dążyć do pozostawienia rumowiska rzecznej w obrębie koryta), – prowadzenia robót poza okresem od 1 marca do 31 lipca, za wyjątkiem sytuacji nagłych związanych z bezpieczeństwem ludzi i mienia. <p>3. Podjęcie kroków przez sprawującego nadzór nad obszarem Natura 2000 w celu zminimalizowania negatywnego wpływu funkcjonowania kaskady zbiorników na siedliska rzeczne za wyjątkiem sytuacji wynikających z zagrożenia powodziowego i sytuacji</p>		<p>4. Małopolski Zarząd Melioracji i Urzędów Wodnych w Krakowie, Śląski Zarząd Melioracji i Urzędów Wodnych w Katowicach, właściciel/ zarządcą terenu na podstawie umowy lub porozumienia zawartego ze sprawującym nadzór nad obszarem Natura 2000 albo na podstawie zobowiązania podjętego w związku z korzystaniem z programów wsparcia z tytułu utraty dochodowości</p>
--	--	--	--

		<p>awaryjnych. Działanie należy podjąć w okresie obowiązywania planu.</p> <p>4. <u>Działanie nr 10 stanowi działanie obligatoryjne przyporządkowane do poniższego działania fakultatywnego.</u> <u>Działanie fakultatywne:</u> Zachowanie skarp nad ciekami i rowami przepływającymi przez teren gospodarstw rybackich, będących siedliskiem lęgowym zimorodka, podczas prowadzenia prac w ich obrębie (dot. prac polegających na utrzymaniu prawidłowej gospodarki rybackiej, konserwacji/remontu, wykonywania i utrzymania urządzeń wodnych w zakresie niezbędnym do wykonania i utrzymania tych urządzeń oraz cieków naturalnych). Nie dotyczy sytuacji zagrażającej bezpieczeństwu i zdrowiu ludzi oraz bezpieczeństwu mienia (w tym działań w ramach ochrony przeciwpowodziowej). Prace w obrębie cieków mogą być prowadzone poza okresem lęgowym ptaków, tj. poza okresem od 1 marca do 15 października.</p>		
A193 rybitwa rzeczna <i>Sterna hirundo</i>	19	<p>Tworzenie siedlisk zastępczych <u>Działanie nr 10 stanowi działanie obligatoryjne przyporządkowane do poniższego działania fakultatywnego.</u> <u>Działanie fakultatywne:</u> 1. Budowa ziemnych, żwirowych wysp na stawach. 2. Tworzenie sztucznych miejsc gniazdowych w postaci pływających platform na stawach. Platformy należy utrzymać w dobrym stanie technicznym, corocznie przed sezonem lęgowym dokonać oględzin ich stanu i w razie konieczności przed rozpoczęciem sezonu lęgowego, tj. do 1 marca, dokonać niezbędnego remontu.</p>	Wszystkie kompleksy stawów hodowlanych w obszarze	Właściciel/ zarządca gospodarstwa rybackiego na podstawie umowy lub porozumienia zawartego ze sprawującym nadzór nad obszarem Natura 2000 albo na podstawie zobowiązania podjętego w związku

		Lokalizacja wysp i platform ustalona przez eksperta ornitologa w porozumieniu z właścicielem terenu. Działania należy wykonywać w całym okresie obowiązywania planu, poza okresem lęgowym ptaków, tj. poza okresem od 1 marca do 15 października.		z korzystaniem z programów wsparcia z tytułu utraty dochodowości
A162 krwawodziób <i>Tringa totanus</i>	20	<p>Prowadzenie właściwej gospodarki rolnej na trwałych użytkach zielonych stanowiących siedlisko lęgowe krwawodzioba</p> <p><u>Działanie obligatoryjne</u></p> <p>Utrzymanie lub przywrócenie użytkowania kośnego, kośno-pastwiskowego lub pastwiskowego w obrębie trwałych użytków zielonych w obszarze.</p> <p>Działanie należy wykonywać w całym okresie obowiązywania planu.</p> <p><u>Działanie fakultatywne</u></p> <ul style="list-style-type: none"> - prowadzenie użytkowania zgodnie z wymaganiami jednego z niżej przedstawionych wariantów: 1. Na trwałych użytkach zielonych, na których stwierdzono gniazdowanie krwawodzioba, prowadzenie jednego ze sposobów użytkowania: kośne, kośno-pastwiskowe lub pastwiskowe, dostosowanego do potrzeb ochrony gatunku, z uwzględnieniem w szczególności: <ul style="list-style-type: none"> - terminu pierwszego pokosu nie wcześniej niż od 1 lipca, - koszenia od środka do zewnątrz działki, - pozostawienia fragmentu nieskoszonej działki (co najmniej 5% jej powierzchni); - terminu rozpoczęcia wypasu nie wcześniej niż od 20 maja. 2. Na trwałych użytkach zielonych, na których nie stwierdzono gniazdowania krwawodzioba, lecz mogą one stanowić potencjalne siedlisko lęgowe tego gatunku, prowadzenie jednego ze sposobów użytkowania: kośne, kośno-pasterskie lub pasterskie, dostosowane do potrzeb ochrony stwierdzonego przez eksperta typu siedliska przyrodniczego lub gatunku ptaka innego niż krwawodziób. 	Trwałe użytki zielone w obszarze	<p>W zakresie działania obligatoryjnego:</p> <p>Na gruntach objętych wsparciem unijnym: właściciel/ zarządca terenu.</p> <p>Na gruntach nieobjętych wsparciem unijnym: właściciel/ zarządca terenu na podstawie umowy lub porozumienia zawartego ze sprawującym nadzór nad obszarem Natura 2000</p> <p>W zakresie działania fakultatywnego: właściciel/ zarządca terenu na podstawie umowy lub porozumienia zawartego ze sprawującym nadzór nad obszarem Natura 2000 albo na podstawie zobowiązania</p>

		Dla gospodarstw rolnych, które w momencie wejścia w życie planu zadań ochronnych realizują inne pakiety/warianty w ramach płatności rolnośrodowiskowych uzyskiwanych z Agencji Restrukturyzacji i Modernizacji Rolnictwa, działanie zacznie obowiązywać od momentu zakończenia trwania tych zobowiązań. Działanie do wykonania w trakcie obowiązywania planu.		podjętego w związku z korzystaniem z programów wsparcia z tytułu utraty dochodowości
Dotyczące monitoringu stanu przedmiotów ochrony oraz realizacji celów działań ochronnych				
Wszystkie przedmioty ochrony obszaru Natura 2000	21	Monitoring efektu eliminacji drapieżników Przekazywanie rocznych sprawozdań z eliminacji drapieżników w obszarze. Sprawozdania należy składać do sprawującego nadzór nad obszarem Natura 2000 każdego roku w całym okresie obowiązywania planu.	Obszar Natura 2000	Właściwy zarząd okręgowy Polskiego Związku Łowieckiego na podstawie umowy lub porozumienia zawartego ze sprawującym nadzór nad obszarem Natura 2000
A043 gęgawa <i>Anser anser</i> A059 głowienka <i>Aythya ferina</i> A061 czernica <i>Aythya fuligula</i>	22	Monitoring pozyskania ptaków w wyniku prowadzenia gospodarki łowieckiej w obszarze Przekazywanie rocznych sprawozdań z wykonania pozyskania gatunków ptaków łownych w obszarze Natura 2000 z podziałem na gatunki stanowiące przedmioty ochrony. Sprawozdania należy składać do sprawującego nadzór nad obszarem Natura 2000 każdego roku, w całym okresie obowiązywania planu.	Obszar Natura 2000	Właściwy zarząd okręgowy Polskiego Związku Łowieckiego na podstawie umowy lub porozumienia zawartego ze sprawującym nadzór nad obszarem Natura 2000
A004 perkozek <i>Tachybaptus ruficollis</i> A005 perkoz dwuczuby <i>Podiceps cristatus</i> A006 perkoz rdzawoszyi <i>Podiceps griseogenus</i> A008 zausznik <i>Podiceps nigricollis</i> A196 rybitwa białowłosa <i>Chlidonias hybrida</i>	23	Monitoring roślinności pływającej, złożonej z gatunków chronionych Przeprowadzenie wizji terenowej w celu określenia lokalizacji i zasięgu stanowisk gatunków roślin chronionych: kotewka orzech wodny, grzybieńczyk wodny, grzybienie białe, grąźel żółty. Działanie należy wykonywać w całym okresie	Wszystkie kompleksy stawów hodowlanych w obszarze	Sprawujący nadzór nad obszarem Natura 2000

A197 rybitwa czarna <i>Chlidonias niger</i>		obowiązywania planu, raz na 3 lata.		
Wszystkie przedmioty ochrony obszaru Natura 2000	24	<p>Monitoring działań ochronnych</p> <p>Monitoring nad właściwym, zgodnym z wymaganiami ochrony ptaków wykonaniem prac z zakresu działań ochronnych oraz trwałością ich wykonania:</p> <ol style="list-style-type: none"> 1. Monitoring stanu wysp z koloniami lęgowymi śmieszki i rybitwy rzecznej (działanie nr 3): kontrola stanu umocnień brzegów wysp oraz powierzchni pokrycia roślinnością mająca na celu stwierdzenie konieczności przeprowadzenia działań ochronnych dotyczących: <ul style="list-style-type: none"> - poprawy umocnienia brzegów wysp, - zabiegów polegających na usuwaniu roślinności. <p>Kontrole należy przeprowadzać co roku przed okresem lęgowym, po pierwszym wykonaniu zabiegów ochronnych opisanych w działaniu nr 3.</p> 2. Monitoring stanu wysp z koloniami lęgowymi ślepowrona (działania nr 6, 7 i 8): kontrola stanu umocnień brzegów wysp i grobli stawów, na których znajdują się wyspy oraz stanu roślinności krzewiastej i drzewiastej porastającej wyspy, mająca na celu stwierdzenie konieczności przeprowadzenia działań ochronnych dotyczących: <ul style="list-style-type: none"> - poprawy umocnienia brzegów wysp i grobli (działanie nr 6), - wykonania dodatkowych nasadzeń (działanie nr 7), - zabezpieczenia drzew przed zgryzaniem przez bobry (działanie nr 8). <p>Kontrole należy przeprowadzać co roku przed okresem lęgowym po pierwszym wykonaniu zabiegów ochronnych opisanych w działaniu nr 6. W przypadku działań nr 7 i 8 kontrolę należy wykonywać każdego roku.</p> 3. Monitoring ustawienia tablic informujących o zakazie prowadzenia psów bez uwięzi (działanie nr 11): kontrola utrzymania oznakowania. Monitoring należy 	Obszar Natura 2000	Sprawujący nadzór nad obszarem Natura 2000

		<p>prować co roku, pierwszy raz rok po wykonaniu działania polegającego na ustawieniu tablic.</p> <p>4. Monitoring działań dotyczących gospodarki stawowej i zagospodarowania terenu kompleksów stawów (dotyczy działań nr 10, 13, 15, 17, 18, 19 i 20). Monitoring należy prowadzić co 3 lata od początku obowiązywania planu.</p>		
Wszystkie przedmioty ochrony obszaru Natura 2000	25	<p>Monitoring stanu ochrony przedmiotów ochrony</p> <p>1. Określenie parametru populacji: przeprowadzenie badań ornitologicznych w celu określenia liczebności i rozmieszczenia ptaków lęgowych na podstawie wytycznych publikowanych przez Główny Inspektorat Ochrony Środowiska (Chylarecki P., Sikora A., Cenian Z., Chodkiewicz T. (red.) 2015.)¹⁾ lub ocena ekspercka na podstawie wytycznych do liczenia ptaków wodno-błotnych (Tomiałojć 1980,, Borowiec et al. 1981, Ranoszek 1983, Dombrowski et al. 1993)²⁾;</p> <p>2. Określenie parametru siedliska gatunku: przeprowadzenie badań ornitologicznych w celu oceny wielkości i jakości siedlisk poszczególnych gatunków na podstawie wytycznych publikowanych przez Generalną Dyрекcję Ochrony Środowiska (Zawadzka et al. 2013)³⁾ lub na podstawie wiedzy o wymaganiach siedliskowych poszczególnych gatunków (m. in. Cramp, Simmons 1980, Gromadzki 2004)⁴⁾ ;</p>	Obszar Natura 2000	Sprawujący nadzór nad obszarem Natura 2000

¹⁾ Chylarecki P., Sikora A., Cenian Z., Chodkiewicz T. (red.) 2015. Monitoring ptaków lęgowych. Poradnik metodyczny. Wydanie 2. GIOŚ, Warszawa.

²⁾ Borowiec M., Stawarczyk T., Witkowski J. 1981. Próba uściślenia metody oceny liczebności ptaków wodnych. Notatki Ornitologiczne 22: 47-61.

Dombrowski A., Rzępała M., Tabor A. 1993. Wykorzystanie stymulacji magnetofonowej w ocenie liczebności lęgowych populacji perkozka Tachybaptus ruficollis, wodnika Rallus aquaticus, zielonki Porzana parva i kokoszki wodnej Gallinula chloropus. Notatki Ornitologiczne 34: 359-369.

Ranoszek E. 1983. Weryfikacja metod oceny liczebności lęgowych ptaków wodnych w warunkach stawów milickich. Notatki Ornitologiczne 24: 177-201.

Tomiałojć L. 1980. Kombinowana odmiana metody kartograficznej do liczenia ptaków lęgowych. Notatki Ornitologiczne 21: 33-54.

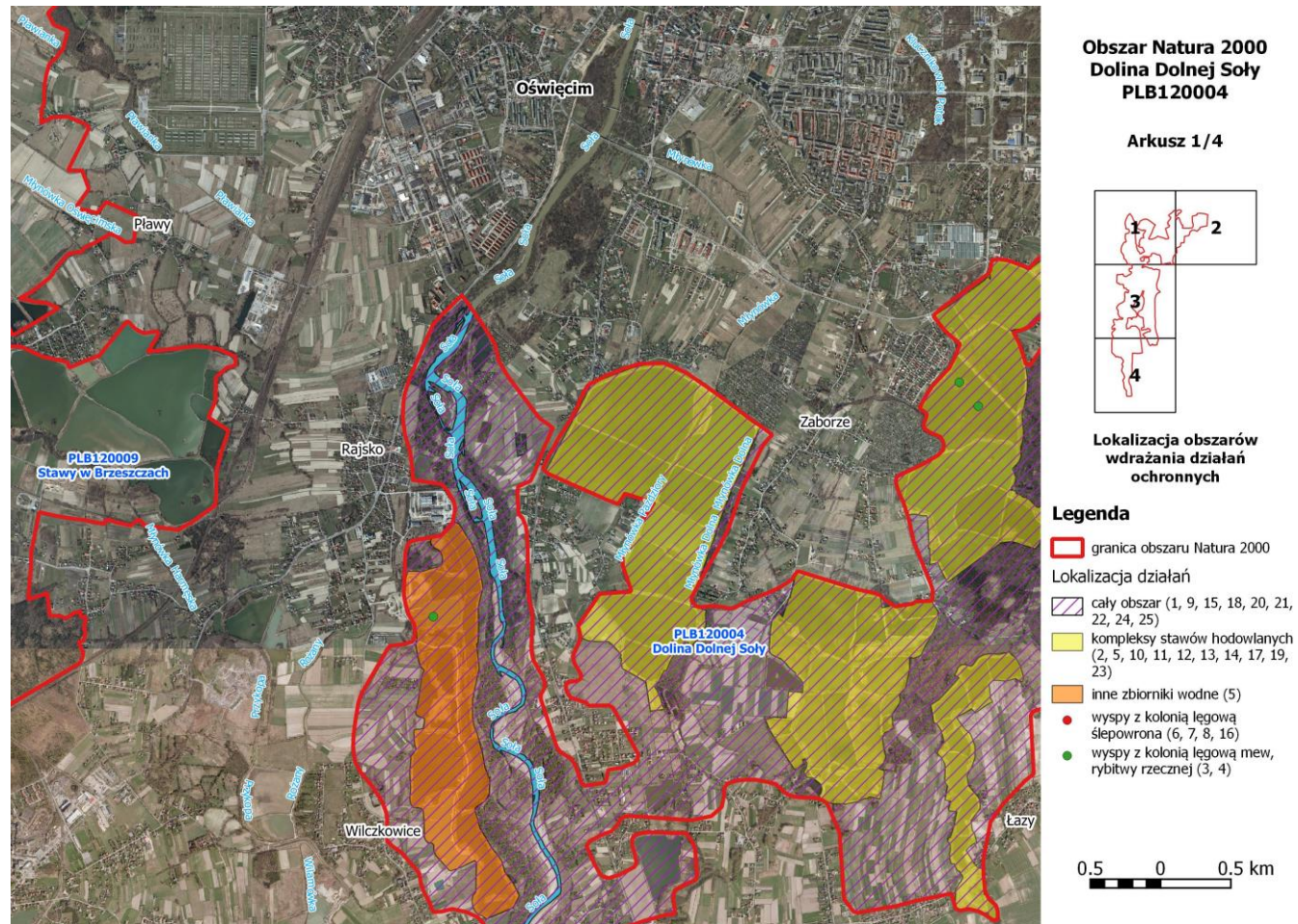
³⁾ Zawadzka D., Ciach M., Figarski T., Kajtoch Ł., Rejt Ł. (red.). 2013. Materiały do wyznaczania i określania stanu zachowania siedlisk ptasich w obszarach specjalnej ochrony ptaków Natura 2000. Generalna Dyrekcja Ochrony Środowiska, Warszawa.

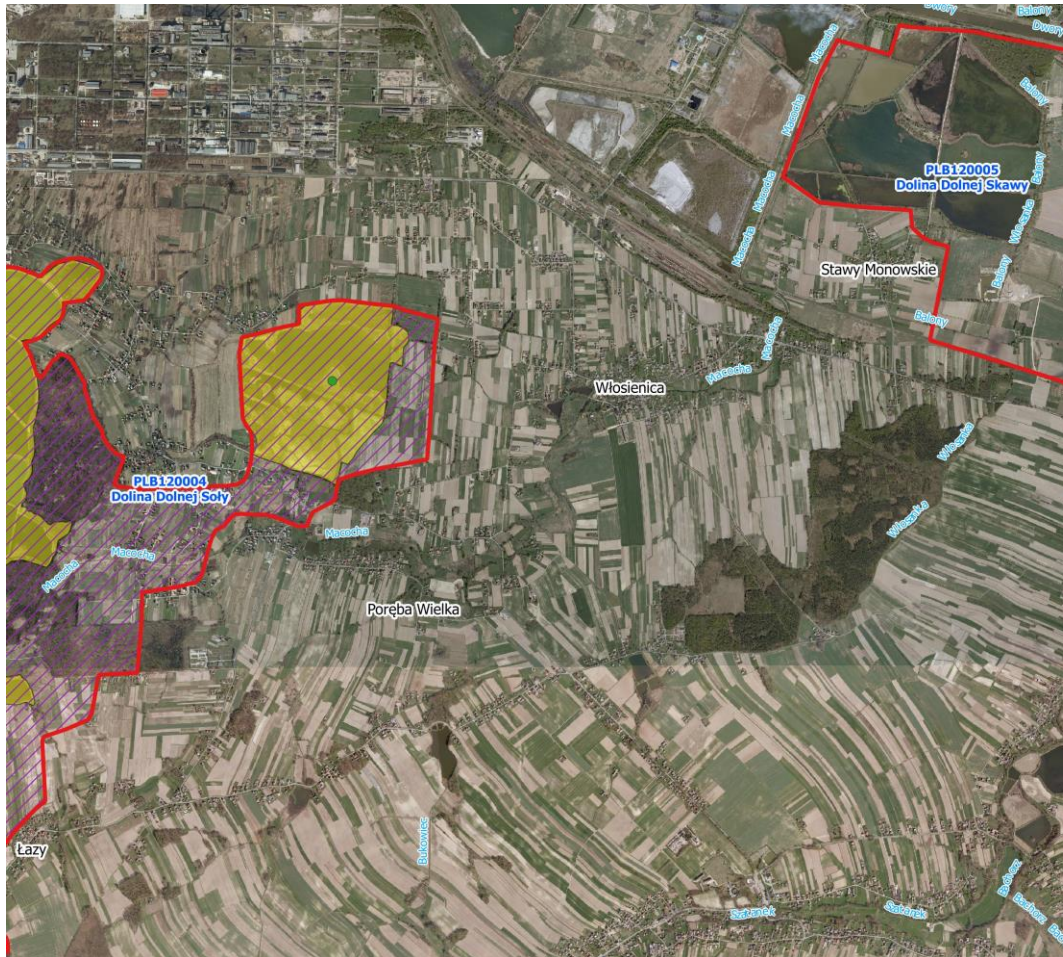
⁴⁾ Cramp S., Simmons K. E. L. (eds.). 1980. The Birds of the Western Palearctic. Vol. 2. Oxford University Press.

Gromadzki M. (red.). 2004. Ptaki. Poradniki ochrony siedlisk i gatunków Natura 2000 – podręcznik metodyczny. Ministerstwo Środowiska, Warszawa.

		<p>3. Określenie parametru szanse zachowania gatunku: ocena ekspercka wg skali ujętej w Rozporządzeniu Ministra Środowiska z dnia 17.02.2010 r. w sprawie sporządzania projektu planu zadań ochronnych dla obszaru Natura 2000 (Dz. U. z 2010 r., Nr 34, poz. 186, z późn. zm.).</p> <p>Monitoring należy przeprowadzić co 3 lata w trakcie obowiązywania planu.</p>		
--	--	---	--	--

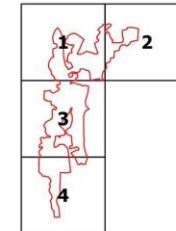
Lokalizacja obszarów wdrażania działań ochronnych





**Obszar Natura 2000
Dolina Dolnej Soły
PLB120004**

Arkusz 2/4



**Lokalizacja obszarów
wdrażania działań
ochronnych**

Legenda

▭ granica obszaru Natura 2000

Lokalizacja działań

▨ cały obszar (1, 9, 15, 18, 20, 21, 22, 24, 25)

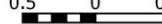
▭ kompleksy stawów hodowlanych (2, 5, 10, 11, 12, 13, 14, 17, 19, 23)

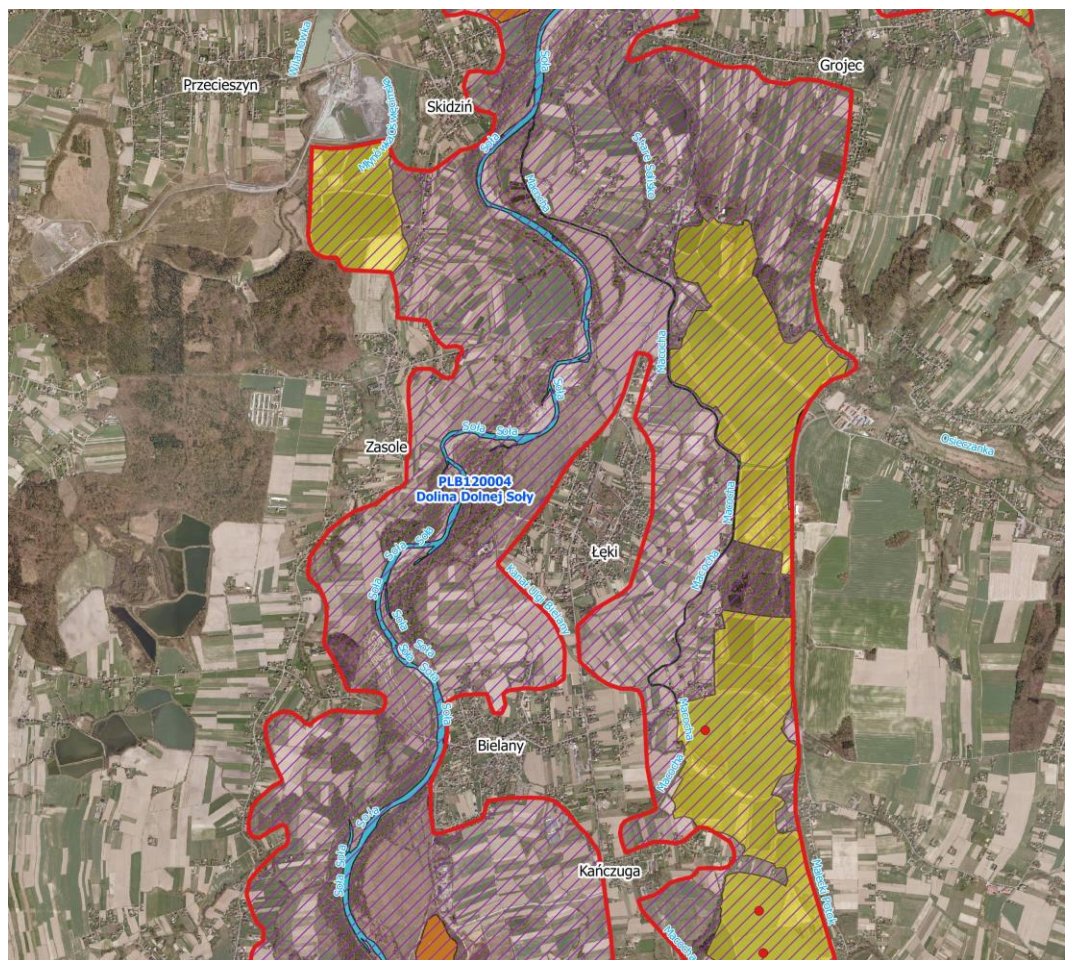
▭ inne zbiorniki wodne (5)

● wyspy z kolonią lęgową ślepowrona (6, 7, 8, 16)

● wyspy z kolonią lęgową mew, rybitwy rzecznej (3, 4)

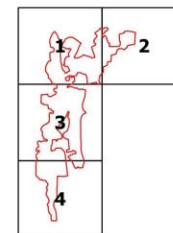
0.5 0 0.5 km





**Obszar Natura 2000
Dolina Dolnej Soly
PLB120004**

Arkusz 3/4



**Lokalizacja obszarów
wdrażania działań
ochronnych**

Legenda

▭ granica obszaru Natura 2000

Lokalizacja działań

▨ cały obszar (1, 9, 15, 18, 20, 21, 22, 24, 25)

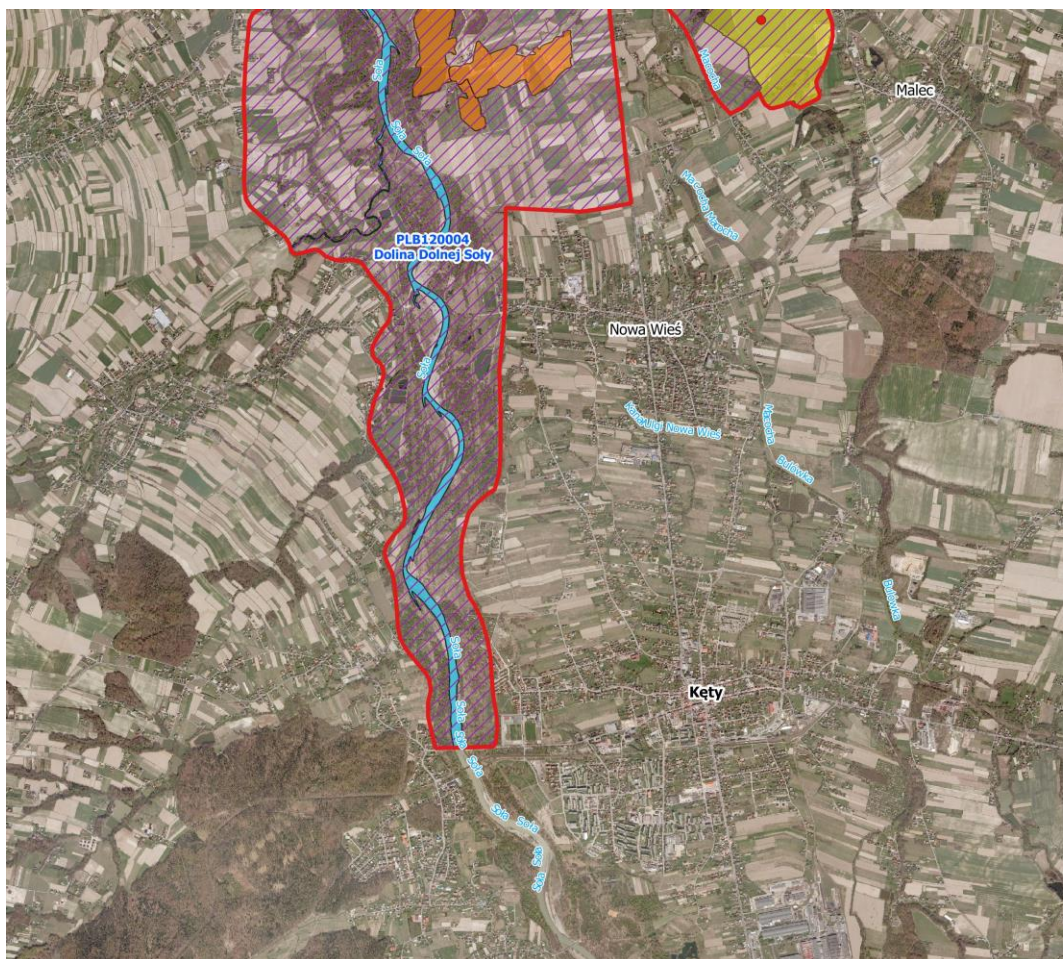
▨ kompleksy stawów hodowlanych (2, 5, 10, 11, 12, 13, 14, 17, 19, 23)

▨ inne zbiorniki wodne (5)

● wyspy z kolonią łęgową ślepowrona (6, 7, 8, 16)

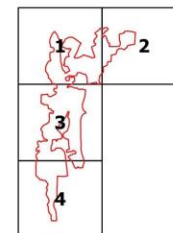
● wyspy z kolonią łęgową mew, rybitwy rzecznej (3, 4)





**Obszar Natura 2000
Dolina Dolnej Soły
PLB120004**

Arkusz 4/4



**Lokalizacja obszarów
wdrażania działań
ochronnych**

Legenda

granica obszaru Natura 2000

Lokalizacja działań

cały obszar (1, 9, 15, 18, 20, 21, 22, 24, 25)

kompleksy stawów hodowlanych (2, 5, 10, 11, 12, 13, 14, 17, 19, 23)

inne zbiorniki wodne (5)

wyspy z kolonią lęgową ślepowrona (6, 7, 8, 16)

wyspy z kolonią lęgową mew, rybitwy rzecznej (3, 4)



Wskazania do zmian w istniejących studiach uwarunkowań i kierunków zagospodarowania przestrzennego: Gminy Oświęcim, Gminy Kęty, Gminy Osiek oraz istniejących miejscowych planach zagospodarowania przestrzennego: Gminy Brzeszcze, fragmentu Gminy Brzeszcze „Wilczkowice-Skidziń”, Gminy Kęty, sołectwa Osiek, dotyczące eliminacji lub ograniczenia zagrożeń wewnętrznych lub zewnętrznych, niezbędne dla utrzymania lub odtworzenia właściwego stanu ochrony gatunków ptaków i ich siedlisk, dla których ochrony wyznaczono obszar Natura 2000

Nazwa dokumentu	Wskazanie do zmiany
<p>Studium uwarunkowań i kierunków zagospodarowania przestrzennego Gminy Oświęcim. Uchwała nr IX/97/2015 Rady Gminy Oświęcim z dnia 24 czerwca 2015 r.</p>	<p>KIERUNKI ROZWOJU PRZESTRZENNEGO</p> <p>1. W rozdziale IV, punkt 11 podpunkt 3 lit. a: dodać sformułowanie: <i>wykorzystanie terenu dla potrzeb turystyki i wypoczynku, zapewnienie niezbędnej obsługi komunikacyjnej, przy uwzględnieniu potrzeb ochrony gatunków ptaków i ich siedlisk, chronionych w ramach obszarów Natura 2000 Dolina Dolnej Skawy PLB120005, Dolina Dolnej Soły PLB120004 i Stawy w Brzeszczach PLB120009.</i></p> <p>2. W rozdziale V punkt 6 podpunkt 5 dodać:</p> <ul style="list-style-type: none"> - lit. e o brzmieniu: <i>konieczność ochrony siedlisk ptaków stanowiących przedmioty ochrony obszaru Natura 2000 Dolina Dolnej Skawy PLB120005, Dolina Dolnej Soły PLB120004 i Stawy w Brzeszczach PLB120009, w szczególności zbiorników wodnych z porastającą je roślinnością, wysp na zbiornikach, nadwodnych zadrzewień i zakrzewień;</i> - lit. f o brzmieniu: <i>utrzymanie ciągłości zasilania w wodę stawów hodowlanych w obszarach Natura 2000 Dolina Dolnej Soły PLB120004, Dolina Dolnej Skawy PLB120005 i Stawy w Brzeszczach PLB120009.</i>
<p>Studium uwarunkowań i kierunków zagospodarowania przestrzennego Gminy Kęty. Uchwała NR XXVII/241/2012 Rady Miejskiej w Kętach z dnia 5 października 2012 r.</p>	<p>KIERUNKI ROZWOJU PRZESTRZENNEGO</p> <p>W części II 2. „Kierunki ochrony środowiska przyrodniczego”, punkt 2:</p> <ul style="list-style-type: none"> - w podpunkcie 1 dodać zapis: <i>należy unikać prowadzenia takich działań, które mogłyby wpływać negatywnie na integralność obszarów i spójność sieci Natura 2000, w tym zmiany i regulacji istniejących stosunków wodnych, zmiany ukształtowania terenu. Działania podejmowane w obrębie obszarów Natura 2000 nie powinny wpływać negatywnie na przedmiot ich ochrony.</i> - w podpunkcie 2 dodać zapis: <i>dopuszczenie działalności zw. z rekreacją, wznoszenia zabudowy jedynie w przypadku zachowania chronionych siedlisk przyrodniczych oraz siedlisk gatunków stanowiących przedmioty ochrony obszarów Natura 2000, a także przy uwzględnieniu potrzeb ochrony miejsc lęgowych ptaków, dla których ochrony wyznaczono obszar Natura 2000 Dolina Dolnej Soły PLB120004;</i> <p>W części II 4.1 „Kierunki rozwoju układu przestrzennego oraz terenów produkcji i usług”, w pkt. 7:</p> <ul style="list-style-type: none"> - w podpunkcie 2 dodać zapis: <i>prowadzenie działalności związanej z produkcją rolniczą, gospodarką leśną, rybacką, rekreacją oraz innych form działalności nie wpływającymi niekorzystnie na stan środowiska przyrodniczego, w tym na stan gatunków ptaków i ich</i>

	<p><i>siedlisk, stanowiących przedmioty ochrony obszaru Natura 2000 Dolina Dolnej Soły.</i></p> <p>RYSUNEK STUDIUM</p> <p>Na rysunku Studium wyłączyć kompleks stawów hodowlanych w miejscowości Malec z granic strefy IV rozwoju zabudowy mieszkaniowej – jednorodzinnej oraz usług. Włączyć ww. teren w granice strefy VI terenów otwartych, obejmujących kompleksy leśne, tereny wykorzystywane rolniczo oraz zbiorniki wodne, a także inne tereny pełniące przede wszystkim funkcje ekologiczne.</p>
<p>Studium uwarunkowań i kierunków zagospodarowania przestrzennego Gminy Osiek. Uchwała nr XXXIV/250/2009 Rady Gminy Osiek z dnia 20 listopada 2009 r.</p>	<p>KIERUNKI ROZWOJU PRZESTRZENNEGO</p> <p>W pkt 8.3 „Kierunki rozwoju funkcji turystycznej” dodać sformułowanie: <i>Aktywizacja turystyczna może opierać się na walorach środowiska przyrodniczego, a także wartościach kulturowych i krajobrazowych, z uwzględnieniem potrzeb ochrony gatunków ptaków i ich siedlisk, dla których wyznaczono obszar Natura 2000 Dolina Dolnej Soły PLB120004.</i></p>
<p>Miejscowy plan zagospodarowania przestrzennego Gminy Brzeszcze Uchwała Rady Miejskiej w Brzeszczach Nr XXXIII/313/05 z dnia 15 listopada 2005 r. (Dz. Urz. Woj. Małop. Nr 732 poz. 5330, z dnia 21 grudnia 2005 r.), zmieniona uchwałą Nr XVIII/196/08 Rady Miejskiej w Brzeszczach z dnia 29 maja 2008 r. (Dz. Urz. Woj. Małop. Nr 515 poz. 3341, z dnia 5 sierpnia 2008 r.), uchwałą Nr XXI/239/08 Rady Miejskiej w Brzeszczach z dnia 30 września 2008 r. (Dz. Urz. Woj. Małop. Nr 861, poz. 6450, z dnia 16 grudnia 2008 r.)</p>	<p>USTALENIA SZCZEGÓŁOWE</p> <p>1. W ustaleniach dla obszarów P.76.WO i S.16.WO uwzględnić następujące wskazania:</p> <ul style="list-style-type: none"> - funkcją dominującą ww. obszarów powinna być hodowla ryb; - w punkcie 2.1.11.a należy: <ul style="list-style-type: none"> - wskazać nakaz rybackiego wykorzystania stawów, - usunąć nakaz rekreacyjnego wykorzystania stawów, - w punkcie 2.1.11.b należy przeformułować zapis nadając mu brzmienie: <i>„Realizacja obiektów i działań mogących pogorszyć istniejące walory krajobrazowe lub przyrodnicze, w tym gatunki ptaków i ich siedliska chronione w obszarach Natura 2000 Dolina Dolnej Soły PLB120004 i Stawy w Brzeszczach PLB120009”</i> - w punkcie 2.1.11.c dopuścić rekreacyjne wykorzystanie stawów i zbiorników wodnych oraz realizację obiektów i urządzeń obsługujących funkcję rekreacyjną, z uwzględnieniem potrzeb ochrony gatunków ptaków i ich siedlisk, dla których ochrony zostały wyznaczone obszary Natura 2000 Dolina Dolnej Soły PLB120004 i Stawy w Brzeszczach PLB120009. <p>RYSUNEK PLANU</p> <p>W rysunku planu należy uwzględnić granice obszarów Natura 2000 Dolina Dolnej Soły PLB120004 i Stawy w Brzeszczach PLB120009.</p>
<p>Miejscowy Plan Zagospodarowania Przestrzennego fragmentu Gminy Brzeszcze „Wilczkowiec-Skidziń” Uchwała Nr XXVIII/236/2000 Rady Miejskiej w Brzeszczach z dnia 27 października 2000 r. (Dz. Urz. Woj. Małop. Nr 115 z dnia 22.12.2000 r., poz. 1179)</p>	<p>USTALENIA OGÓLNE</p> <p>1. W tekście Planu należy uzupełnić informacje o funkcjonującym obszarze Natura 2000 Dolina Dolnej Soły PLB120004.</p> <p>USTALENIA SZCZEGÓŁOWE</p> <p>1. W punkcie 8.2 b dodać zapis: <i>zaleca się (po zakończeniu eksploatacji kruszywa) realizację zbiorników wodnych i zagospodarowanie ich brzegów dla potrzeb rekreacji, przy uwzględnieniu potrzeb ochrony gatunków ptaków i ich siedlisk chronionych w obszarze Natura 2000 Dolina Dolnej Soły PLB120004.</i></p> <p>2. Dodać punkcie 10.8 o brzmieniu: <i>Należy zachować siedliska ptaków stanowiących przedmioty ochrony w obszarze Natura 2000 Dolina Dolnej Soły PLB120004, wykształcone na zbiornikach wodnych, w tym szuwały, roślinność wodna,</i></p>

	<p><i>nadwodne zadrzewienia i zakrzewienia, wyspy.</i></p> <p>RYSUNEK PLANU W rysunku planu należy uwzględnić granice obszaru Natura 2000 Dolina Dolnej Soły PLB120004.</p>
<p>Miejscowy plan zagospodarowania przestrzennego gminy Kęty Uchwała Nr IX/68/2015 Rady Miejskiej w Kętach z dnia 17 czerwca 2015 r. (Dz. Urz. Woj. Małop. z dnia 30.06.2015 r., poz. 3881)</p>	<p>USTALENIA SZCZEGÓŁOWE</p> <ol style="list-style-type: none"> 1. Dla terenów oznaczonych symbolami 1.WS – 95.WS w § 58 w punkcie 3 podpunkt 11 dodać zapis: <i>dopuszcza się możliwość wprowadzania w strefie nadbrzeżnej urządzeń związanych z wypoczynkiem i turystyką, z uwzględnieniem potrzeb ochrony gatunków ptaków i ich siedlisk, dla których wyznaczono obszar Natura 2000 Dolina Dolnej Soły PLB120004.</i> 2. W § 8 punkt 4 dodać podpunkt 12 o brzmieniu: <i>W przypadku realizacji zagospodarowania terenu oznaczonego symbolem 4.US, należy uwzględnić potrzeby ochrony gatunków ptaków i ich siedlisk chronionych w obszarze Natura 2000 Dolina Dolnej Soły PLB120004, w szczególności występujących w obrębie stawów hodowlanych w miejscowości Malec.</i>
<p>Miejscowy plan zagospodarowania przestrzennego sołectwa Osiek Uchwała Nr XLV/318/2010 Rady Gminy Osiek z dnia 9 listopada 2010 r. (Dz. Urz. Woj. Małop. Nr 664 z dnia 9.12.2010 r., poz. 5540)</p>	<p>USTALENIA OGÓLNE</p> <ol style="list-style-type: none"> 1. W § 9 dodać punkt 7 o brzmieniu: <i>Utrzymanie ciągłości zasilania w wodę stawów hodowlanych położonych w obszarze Natura 2000 Dolina Dolnej Soły PLB120004.</i>

UZASADNIENIE

Zgodnie z art. 28 ust. 8 ustawy z dnia 16 kwietnia 2004 r. o ochronie przyrody (Dz. U. z 2016 r. poz. 2134, 2249 i 2260) plan zadań ochronnych dla obszaru Natura 2000 położonego na terenie więcej niż jednego województwa ustanawiają wspólnie, w drodze aktu prawa miejscowego w formie zarządzenia, regionalni dyrektorzy ochrony środowiska, na których obszarze działania znajdują się części tego obszaru.

Zarządzenie w sprawie ustanowienia planu zadań ochronnych dla obszaru Natura 2000 Dolina Dolnej Soły PLB120004 zostało ustanowione przez Regionalnego Dyrektora Ochrony Środowiska w Krakowie i Regionalnego Dyrektora Ochrony Środowiska w Katowicach w dniu 4 września 2014 r. oraz ukazało się w Dzienniku Urzędowym Województwa Małopolskiego w dniu 8 września 2014 r. (Dz. Urz. Woj. Małop. poz. 4921) i Dzienniku Urzędowym Województwa Śląskiego w dniu 8 września 2014 r. (Dz. Urz. Woj. Śląsk. poz. 4527).

Działając zgodnie z § 5 ust. 1 rozporządzenia Prezesa Rady Ministrów z dnia 23 grudnia 2009 r. w sprawie trybu kontroli aktów prawa miejscowego ustanowionych przez wojewodę i organy niespolonej administracji rządowej (Dz. U. z 2009 r. Nr 222, poz. 1754), Regionalny Dyrektor Ochrony Środowiska w Krakowie pismem znak: OP-II.6320.14.1.2014.KP z dnia 1 października 2014 r. wystąpił do Ministra Środowiska o dokonanie kontroli zgodności ww. zarządzenia z przepisami powszechnie obowiązującymi, a także zasadami rzetelności. W piśmie znak: DP-074-164/2300/14/PMI z dnia 30 czerwca 2015 r. Minister Środowiska stwierdził uchybienia uzasadniające zmianę zarządzenia i wniósł o jego zmianę we własnym zakresie.

W planie zadań ochronnych zmieniono zapisy, stosując się do następujących uwag przekazanych w piśmie:

- 1) Zakres działania „Redukcja drapieżników” jest niewłaściwy, gdyż „w ramach planów zadań ochronnych nie można tworzyć regulacji, które są powtórzeniem przepisów ustawowych, a także regulacji, które będą je modyfikowały (lista gatunków, okresy polowań, sposoby pozyskania zwierzyny), w szczególności gdy ustawodawca nie przewiduje uwzględnienia treści ww. planu w danej dziedzinie (gospodarka łowiecka), czy danym akcie (plany łowieckie).” Ponadto niewłaściwie wskazano podmiot odpowiedzialny za wykonanie tego działania.

Przeformulowano opis przedmiotowego działania, wskazując na konieczność optymalizacji pozyskania drapieżników w zależności od zmian ich liczebności i presji na ptaki oraz promowania wśród myśliwych redukcji drapieżników. Wskazano również odpowiedni podmiot odpowiedzialny za wykonanie działania.

- 2) W działaniach „Prowadzenie ekstensywnej gospodarki rybackiej”, „Kształtowanie optymalnych warunków siedliskowych na stawach”, „Ochrona istniejących stanowisk gatunków chronionych roślin istotnych dla ptaków wodnych lub tworzenie siedlisk zastępczych”, „Kształtowanie roślinności stanowiącej dogodne miejsce lęgów”, „Zapobieganie niszczeniu zadrzewień i zakrzaczeń nad brzegami wód płynących”, „Utrzymanie cieków w sposób zachowujący struktury ważne dla ptaków”, „Tworzenie siedlisk zastępczych” i „Prowadzenie właściwej gospodarki rolnej na trwałych użytkach zielonych stanowiących siedlisko lęgowe krwawodzioba” niewłaściwie określono podmiot odpowiedzialny za ich wykonanie. Właściciele/ zarządcy terenu, w tym właściciele/ zarządcy

gospodarstw rybackich mogą być podmiotami prywatnymi. Dotychczasowe zapisy w przedmiotowym planie zadań ochronnych nakładają na nich obowiązki, a jedynie ustawa może normować prawa i obowiązki obywateli.

Na skutek powyższej uwagi we wskazanych działaniach dodano następujące zapisy określające podmiot odpowiedzialny za ich wykonanie:

- a. *Dla działań obligatoryjnych: „Na gruntach objętych wsparciem unijnym: właściciel/zarządca gospodarstwa rybackiego (lub właściciel/zarządca terenu). Na gruntach nieobjętych wsparciem unijnym: właściciel/zarządca gospodarstwa rybackiego (lub właściciel/zarządca terenu) na podstawie umowy lub porozumienia zawartego ze sprawującym nadzór nad obszarem Natura 2000”;*
- b. *Dla działań fakultatywnych: „Właściciel/zarządca gospodarstwa rybackiego (lub właściciel/zarządca terenu) na podstawie umowy lub porozumienia zawartego ze sprawującym nadzór nad obszarem Natura 2000 albo na podstawie zobowiązania podjętego w związku z korzystaniem z programów wsparcia z tytułu utraty dochodowości”.*

- 3) W działaniu „ograniczenie płoszenia ptaków w sezonie lęgowym przez psy prowadzone bez smyczy” niewłaściwie wskazano właściciela lub zarządcę terenu oraz koła łowieckie jako podmioty odpowiedzialne za ustawienie tablic informacyjnych.

Poprawiono zapis i wskazano wyżej wymienione podmioty jako odpowiedzialne za wykonanie przedmiotowego działania, jednak na podstawie umowy lub porozumienia zawartego ze sprawującym nadzór:

- 4) W działaniu „Utrzymanie cieków w sposób zachowujący struktury ważne dla ptaków” należy usunąć zapis: „Dopuszcza się remonty i konserwacje istniejącej zabudowy hydrotechnicznej oraz realizację umocnień brzegów (preferowany narzut kamienny luźny) od km 20+300 do km 20+500, brzeg lewy, w celu zabezpieczenia lokalnej drogi”. Ponadto zapis „egzekucja zakazu nielegalnego pozyskiwania żwiru z koryta rzeki” stanowi powtórzenie przepisów ustawowych, wynikających z ustawy z dnia 6 kwietnia 1990 r. o Policji (Dz. U. z 2011 r. Nr 287, poz. 1687 z późn. zm.).

Usunięto wskazane zapisy oraz zapis dotyczący podmiotu odpowiedzialnego za wykonanie: „we współpracy z miejscowymi komisariatami policji”.

- 5) W załączniku nr 8 zawarto zapis stanowiący modyfikację przepisów ustawowych.

Usunięto zapis.

Obszar Natura 2000 Dolina Dolnej Soły PLB120004 położony jest w regionie doliny górnej Wisły, gdzie wyznaczono również dwa podobne obszary: Stawy w Brzeszczach PLB120009 i Dolina Dolnej Skawy PLB120005. Obszary te zostały wyznaczone w celu ochrony w większości tych samych gatunków ptaków wodno-błotnych oraz obejmują podobne siedliska ptaków – przede wszystkim kompleksy stawów hodowlanych, a także doliny rzek, zbiorniki powstałe po eksploatacji żwiru, starorzeczka. Populacje ptaków występujące w wyżej wymienionych obszarach należy traktować jako jedną. Tylko takie podejście może zapewnić skuteczną ochronę cennych gatunków i ich siedlisk, występujących w obszarach Natura 2000 w regionie doliny górnej Wisły.

W związku z powyższym uznano za zasadne uwzględnienie uwag złożonych przez Ministra Środowiska do zarządzeń w sprawie ustanowienia planu zadań ochronnych dla wyżej

wymienionych obszarów Natura 2000, pokrywających się z zakresem przedmiotowego zarządzenia.

W pismach: znak: DP-074-163/4297/14/PMI z dnia 23 lutego 2015 r. w sprawie wyników kontroli zarządzenia w sprawie ustanowienia planu zadań ochronnych dla obszaru Natura 2000 Dolina Dolnej Skawy PLB120005 oraz znak: DP-074-165/1565/14/PMI z dnia 27 lutego 2015 r. w sprawie wyników kontroli zarządzenia w sprawie ustanowienia planu zadań ochronnych dla obszaru Natura 2000 Stawy w Brzeszczach PLB120009 wskazano następujące elementy wymagające korekty, które dodatkowo zostały uwzględnione w przedmiotowym zarządzeniu:

- 1) W działaniu „Kształtowanie roślinności stanowiącej dogodne miejsce lęgów” przewidziano obowiązek wykonania nasadzeń zastępczych, w przypadku konieczności usunięcia drzewa lub krzewu. Procedurę wycinki i dokonywania ewentualnych nasadzeń zastępczych określa art. 83 ustawy o ochronie przyrody, dlatego nie można modyfikować przepisów ustawowych. *Na skutek uwagi usunięto z opisu przedmiotowego działania nakaz wykonania nasadzenia i zastąpiono go zaleceniem, jakie gatunki drzew i krzewów należy w szczególności wykorzystać, wykonując ewentualne nasadzenia zastępcze.*
- 2) Działanie „Zmniejszenie antropopresji” zostało określone w sposób niepełny, gdyż nie określono przebiegu ścieżek edukacyjnych zaplanowanych do realizacji w ramach tego działania.

W związku z powyższą uwagą usunięto działanie fakultatywne „Zmniejszenie antropopresji” (z kategorii: „działania związane z utrzymaniem lub modyfikacją metod gospodarowania”), gdyż obecnie nie ma możliwości wyznaczenia dokładnego przebiegu ścieżek edukacyjnych. Zamiast tego do działania „Zmniejszenie antropopresji” (z kategorii: „działania dotyczące ochrony czynnej gatunków ptaków i ich siedlisk”) dodano zapis mówiący o nadzorze nad wyznaczaniem ścieżek edukacyjnych w obrębie gospodarstw rybackich.

Ponadto na skutek analizy całego zarządzenia, kierując się zapisem art. 28 ust. 5 ustawy z dnia 16 kwietnia 2004 r. o ochronie przyrody, postanowiono zmienić lub uzupełnić inne zapisy w zarządzeniu w następujący sposób:

- 1) W załączniku nr 1 „Identyfikacja istniejących i potencjalnych zagrożeń dla zachowania właściwego stanu ochrony gatunków ptaków i ich siedlisk będących przedmiotami ochrony obszaru Natura 2000”:
 - w opisie zagrożenia „F01 Akwakultura morska i słodkowodna” wyodrębniono osobny wiersz dla gatunków: A136 sieweczka rzeczna *Charadrius dubius* i A162 krwawodziób *Tringa totanus*. W opisie tego zagrożenia przypisanym do gatunków A023 ślepowron *Nycticorax nycticorax*, A179 śmieszka *Chroicocephalus ridibundus*, A193 rybitwa rzeczna *Sterna hirundo*, po zdaniu „Prowadzi też do zaniku miejsc żerowania ptaków” usunięto zapis „w przypadku krwawodzioba i sieweczki rzecznej – rozległych błotnistych powierzchni czasowo powstających w trakcie opróżniania stawu z wody w ramach prowadzenia gospodarki rybackiej; - w przypadku pozostałych gatunków – stawów napelnionych wodą”;
 - część opisu zagrożenia „J03.01 Zmniejszenie lub utrata określonych cech siedliska” dotyczącą likwidacji wysp na stawach przeniesiono z zagrożeń istniejących do potencjalnych, gdyż nie stwierdzono w ostatnich latach usuwania wysp w kompleksach stawów hodowlanych w obszarze. Ponadto to zagrożenie istniejące wykreślono dla gatunku A193 rybitwa rzeczna *Sterna hirundo*, dodano natomiast

- gatunki: A008 zausznik *Podiceps nigricollis*, A196 rybitwa białowąsa *Chlidonias hybrida*, A197 rybitwa czarna *Chlidonias niger*;
- w opisie zagrożenia „J03.01 Zmniejszenie lub utrata określonych cech siedliska” przypisanym do gatunków: A021 bąk *Botaurus stellaris* i A022 bączek *Ixobrychus minutus* słowa „likwidacja dużych” zastąpiono wyrażeniem „*nadmierne usuwanie*”. Ponadto w opisie ww. zagrożenia dla gatunku A022 po słownie „zakrzaczeń” usunięto wyrażenie „na wyspach”;
 - w opisie zagrożenia „J03.01 Zmniejszenie lub utrata określonych cech siedliska” przypisanym do gatunku A023 ślepowron *Nycticorax nycticorax* usunięto zapisy odnoszące się do likwidacji wysp na stawach oraz usuwaniu roślinności i przeniesiono je do zagrożeń potencjalnych. Dodano tam przedmiot ochrony – gatunek A229 zimorodek *Alcedo atthis*;
 - w wierszach, w których wymienione były wszystkie przedmioty ochrony, zastąpiono listę gatunków sformułowaniem „*wszystkie przedmioty ochrony obszaru Natura 2000*”, aby zmniejszyć objętość dokumentu i zwiększyć jego czytelność;
 - w opisie zagrożenia „F03.01 Polowanie” przed słowem „rozpoczynanie” wykreślono zapis „niebezpieczne jest”, a sformułowanie „gdy część ptaków karmi jeszcze młode” zmieniono na „*gdy część młodych ptaków nie uzyskała jeszcze zdolności do lotu*”;
 - zamieniono nazwę zagrożenia „K01 Abiotyczne (powolne) procesy naturalne” na „K01.01 Erozja”;
 - dodano zagrożenie K01.01 „Erozja” dla wszystkich przedmiotów ochrony obszaru Natura 2000, odnoszące się do niszczenia grobli przez falowanie wody;
 - przeredagowano opis zagrożenia „K02.01 Zmiana składu gatunkowego (sukcesja)” zapis, nadając mu brzemienne: „*Zarastanie wysp, będących miejscem gniazdowania, przez krzewy, drzewa i inwazyjne gatunki roślin (np. rdestowiec), powodujące zmniejszenie siedliska ptaków*”;
 - dodano nowe zagrożenia istniejące:
 - E01 „Tereny zurbanizowane, tereny zamieszkane” oraz E02 „Tereny przemysłowe i handlowe”;
 - I01 „Obce gatunki inwazyjne”;
 - A03.03 „Zaniechanie/ brak koszenia”;
 - zagrożenie potencjalne „F01 Akwakultura morska i słodkowodna” przeniesiono do istniejących;
 - w opisie zagrożenia „K03.06 Antagonizm ze zwierzętami domowymi” sformułowanie „na terenie kompleksów stawów” zmieniono na „*w obrębie siedlisk ptaków*”;
 - przeredagowano opis zagrożenia „G01.08 Inne rodzaje sportu i aktywnego wypoczynku”, nadając mu brzmienie: „*Zwiększony ruch turystyczny, rekreacja na zbiornikach (w tym biwakowanie, kąpieliska, pływanie na sprężcie wodnym) powoduje płoszenie ptaków, co w konsekwencji może prowadzić do utraty lęgów lub zmniejszenia sukcesu rozrodczego ptaków, do niszczenia ich siedlisk lęgowych. Przeznaczenie zbiorników wodnych wraz z otoczeniem, na których znajdują się ważne siedliska ptaków, do celów turystycznych i rekreacyjnych powoduje zmniejszenie powierzchni siedlisk (lęgowych, żerowiska, miejsca odpoczynku) wykorzystywanych przez ptaki*”;

- dodano nowe zagrożenia potencjalne:
 - I01 „Obce gatunki inwazyjne”,
 - J02.01 „Zasypywanie terenu, melioracje i osuszanie – ogólnie”,
 - F03.01 „Polowanie”;
- w opisie zagrożenia „I02 Problematiczne gatunki rodzime” dodano wyrażenia: „i piżmaki”, „co może skutkować jej zaniechaniem” oraz „i w konsekwencji utratę łęgów w danym sezonie”. Zagrożenie przypisano do wszystkich przedmiotów ochrony obszaru;
- w opisie zagrożenia „I02 Problematiczne gatunki rodzime”, przypisanym do gatunku A023 ślepowron *Nycticorax nycticorax*, usunięto fragment opisu dotyczący niszczenia grobli przez bobry. Przeformułowano opis zagrożenia, nadając mu brzmienie: „Eliminacja zadrzewień i zakrzaczeń na wyspach na skutek działalności bobrów. Negatywny wpływ na siedlisko łęgowe ślepowrona mogą mieć również kormorany, których odchody osłabiają drzewa i krzewy, w efekcie powodując ich zamieranie i utratę miejsca łęgowego gatunku”;
- przeredagowano opis zagrożenia „F01.01 Intensywna hodowla ryb, intensyfikacja”, nadając mu brzmienie: „Eliminacja roślinności, w tym w szczególności: roślinności wynurzonej i pływającej oraz drzew i krzewów porastających groble i wyspy, będąca skutkiem intensyfikacji gospodarki stawowej, będzie powodować ograniczenie powierzchni siedlisk ptaków, w szczególności siedlisk łęgowych” i przypisano go do wszystkich przedmiotów ochrony;
- do opisu zagrożenia „F02.03 Wędkarstwo” dodano zapis: „Intensyfikacja aktualnego użytkowania wędkarskiego zbiorników wodnych, szczególnie dopuszczenie możliwości pływania na sprzęcie wodnym może ograniczyć wykorzystanie tych zbiorników przez ptaki zarówno w okresie łęgowym, jak i pozalegowym. Przeznaczanie nowych zbiorników wodnych z istotnymi siedliskami ptaków na intensywnie użytkowane łowiska wędkarskie może doprowadzić do płoszenia ptaków, niszczenia ich siedlisk i w konsekwencji do zmniejszenia ich liczebności.” Usunięto zdanie: „Zagrożenie dotyczy zbiorników wodnych udostępnianych dla wędkarzy.” Zagrożenie przypisano do wszystkich przedmiotów ochrony;
- usunięto opis zagrożenia „F02.03 Wędkarstwo” przypisany wyłącznie do gatunku A229 zimorodek *Alcedo atthis*;
- przeformułowano opis zagrożenia „C01.01 Wydobywanie piasku i żwiru”, nadając mu brzmienie: „Wydobywanie piasku i żwiru w obrębie istotnych siedlisk ptaków może prowadzić do ich zniszczenia lub zmniejszenia powierzchni oraz powodować płoszenie ptaków w sezonie łęgowym. Szczególnie niebezpieczne jest nielegalne pozyskiwanie piasku i żwiru.” Zagrożenie przypisano do wszystkich przedmiotów ochrony;
- przeredagowano opis zagrożenia „C01.04.02 Górnictwo podziemne”, nadając mu brzmienie: „Kopalnie zlokalizowane w sąsiedztwie kompleksów stawów mogą mieć negatywny wpływ na gatunki ptaków i ich siedliska m.in. poprzez powodowanie tapnięć, które mogą prowadzić do uszkodzenia grobli i odpływu wody ze stawów; obniżenie zwierciadła wód. Sąsiedztwo kopalni może również powodować utrudnienia w prowadzeniu gospodarki rybackiej (m.in. na skutek uszkodzeń infrastruktury

stawowej, problemy z utrzymaniem wody w stawach), a tym samym obniżać jej dochodowość, co może skutkować zaniechaniem użytkowania stawów”;

- w opisach zagrożenia „J02.03 Regulowanie (prostowanie) koryt rzecznych i zmiana przebiegu koryt rzecznych” dodano sformułowania: „w szczególności rzeki Soły” oraz „niszczenie siedlisk ptaków, a także”.
- 2) W załączniku nr 2 dostosowano mapy zagrożeń istniejących i potencjalnych do zmian wprowadzonych w niniejszym dokumencie:
- „Lokalizacja istniejących zagrożeń dla zachowania właściwego stanu ochrony gatunków ptaków i ich siedlisk będących przedmiotami ochrony obszaru Natura 2000”:
 - do kategorii „cały obszar” dodano zagrożenia o kodach: „A03.03 Zaniechanie/ brak koszenia”, „F01 Akwakultura morska i słodkowodna”, „I01 Obce gatunki inwazyjne”, „J03.01 Zmniejszenie lub utrata określonych cech siedliska”, „E01 Tereny zurbanizowane, tereny zamieszkałe”, „E02 Tereny przemysłowe i handlowe”;
 - do kategorii „kompleksy stawów hodowlanych” dodano zagrożenie o kodzie „K01.01 Erozja” oraz usunięto zagrożenie o kodzie: „J03.01 Zmniejszenie lub utrata określonych cech siedliska”;
 - w kategoriach „wyspy z kolonią lęgową ślepowrona” oraz „wyspy z kolonią lęgową śmieszki i rybitwy rzecznej” zmieniono kod zagrożenia „K01 Abiotyczne (powolne) procesy naturalne” na „K01.01 Erozja”.
 - „Lokalizacja potencjalnych zagrożeń dla zachowania właściwego stanu ochrony gatunków ptaków i ich siedlisk będących przedmiotami ochrony obszaru Natura 2000”:
 - dodano nowe kategorie: „inne zbiorniki wodne”, „wyspy z kolonią lęgową ślepowrona”;
 - do kategorii „cały obszar” dodano zagrożenie o kodzie „J02.01 Zasypywanie terenu, melioracje i osuszanie – ogólnie”;
 - do kategorii „kompleksy stawów hodowlanych” dodano zagrożenia o kodach: „F03.01 Polowanie”, „I01 Obce gatunki inwazyjne”, „J03.01 Zmniejszenie lub utrata określonych cech siedliska” oraz usunięto zagrożenie o kodzie „F01 Akwakultura morska i słodkowodna”.
 - dodano kategorię „wyspy z kolonią lęgową mew, rybitwy rzecznej” wraz z zagrożeniem o kodzie „K03.01 Konkurencja”.
- 3) W załączniku nr 3 „Cele działań ochronnych” przeformułowano zapisy w poz. 2, 3, 4 i 5 z „Poprawa do poziomu właściwego (...)” na „*Utrzymanie stanu ochrony gatunku w zakresie (...) na poziomie nie pogorszonym (co najmniej UI)*”.
- 4) W załączniku nr 4 „Działania ochronne ze wskazaniem podmiotów odpowiedzialnych za ich wykonanie i obszarów ich wdrażania”:
- w działaniach, w których wymienione były wszystkie przedmioty ochrony, zastąpiono listę gatunków sformułowaniem „wszystkie przedmioty ochrony obszaru Natura 2000”, aby zmniejszyć objętość dokumentu i zwiększyć jego czytelność;
 - w działaniach „Kształtowanie korzystnych warunków siedliskowych w miejscach lęgówisk oraz zapobieganie niszczeniu wysp będących miejscem lęgów”, „Tworzenie nowych lęgówisk”, „Zapobieganie niszczeniu wysp i grobli stawów, na których gniazdują ślepowrony”, „Kształtowanie warunków siedliska lęgowego ślepowronów” i „Zabezpieczanie miejsc lęgowych przed drapieżnikami i gatunkami negatywnie

- wpływającymi na warunki siedliskowe ślepowrona” w zapisie dotyczącym terminu wykonania działania dodano słowa „w szczególności” oraz sformułowanie: „*dopuszcza się jednak jego wykonanie w okresie lęgowym, pod warunkiem stwierdzenia przez eksperta ornitologa lub sprawującego nadzór nad obszarem Natura 2000 braku negatywnego wpływu na lęgi ptaków*”;
- w działaniach odnoszących się do wysp z koloniami ptaków opis obszaru wdrażania zmieniono z „*zbiorniki z wyspami stanowiącymi lęgowiska*” na „*wyspy zasiedlone przez gatunek/wymienione gatunki*”, gdyż działania będą realizowane w obrębie wysp, a nie całych zbiorników;
 - w działaniu „*Kształtowanie korzystnych warunków siedliskowych w miejscach lęgowisk oraz zapobieganie niszczeniu wysp będących miejscem lęgów*”:
 - z opisu usunięto „*od 60 % do 80%*”. Zapis „*Pozostawianie części krzewów*” zastąpiono sformułowaniem „*Pozostawianie nie mniej niż 20% roślinności zielnej i krzewów*”. Zapis „*kosieć w momencie, gdy roślinność pokryje ponad 40% wyspy*” zamieniono na „*Należy monitorować stan siedliska i powtarzać zabieg w miarę potrzeb*”;
 - usunięto zapis wskazujący konkretną metodę umacniania brzegów wysp i zastąpiono go sformułowaniem „*Metodę umacniania dopasować do potrzeb i lokalnych warunków panujących na zbiorniku*”;
 - w kolumnie „*podmiot odpowiedzialny za wykonanie*” wyrażenie „*z właścicielem/zarządcą gospodarstwa rybackiego*” zastąpiono określeniem „*z właścicielem/zarządcą terenu*”, gdyż jedna z kolonii znajduje się na zbiorniku poeksploatacyjnym, a nie na terenie gospodarstwa rybackiego;
 - w działaniu „*Tworzenie nowych lęgowisk*”:
 - przeredagowano opis działania nadając mu brzmienie: „*Tworzenie nowych miejsc lęgowych na zbiornikach wodnych poprzez: 1. Budowę ziemnych, żwirowych wysp lub 2. Tworzenie sztucznych miejsc gniazdowych w postaci pływających platform lub 3. Odtwarzanie otwartego charakteru istniejących wysp, porośniętych zbyt wysoką i gęstą roślinnością, na których nie znajdują się kolonie lęgowe wymienionych gatunków*”;
 - zmieniono obszar wdrażania z „*obszar Natura 2000*” na „*zbiorniki wodne w obszarze Natura 2000*”;
 - w działaniu „*Zapobieganie niszczeniu wysp i grobli stawów, na których gniazdują ślepowrony*” usunięto zapis wskazujący konkretną metodę umacniania brzegów wysp i zastąpiono go sformułowaniem „*Metodę umacniania dopasować do potrzeb i lokalnych warunków panujących na zbiorniku*”;
 - w opisie działania „*Kształtowanie warunków siedliska lęgowego ślepowronów*”:
 - w zapisie: „*z wyłączeniem wysp stanowiących dogodne miejsce lęgów dla śmieszki i rybitwy rzecznej*” usunięto słowa „*dogodne*” i „*dla*”;
 - w opisie terminu wykonywania działania dodano sformułowanie „*w miarę potrzeby*”;
 - w działaniu „*Zabezpieczenie miejsc lęgowych przed drapieżnikami i gatunkami negatywnie wpływającymi na warunki siedliskowe ślepowrona*”:
 - przeredagowano opis nadając mu brzmienie: „*Zabezpieczenie przed zgryzaniem*”;

- przez bobry drzew i krzewów z użyciem materiałów optymalnych dla sytuacji w miejscu wykonywania działania”;*
- sformułowanie „w pierwszych latach” zmieniono na „w miarę potrzeb w trakcie”;
 - w działaniu „Zmniejszenie antropopresji”:
 - w pkt 1 słowo „skanalizowania” zastąpiono słowem „organizacja”, a po słowie „koncepcję” usunięto zapis „skanalizowania ruchu turystycznego”;
 - w pkt 2 dodano zapis: „*małej infrastruktury turystycznej (m.in....)*”;
 - w kolumnie „podmiot odpowiedzialny za wykonanie” wyrażenie „z właścicielem/zarządcą gospodarstwa rybackiego” zastąpiono określeniem „z właścicielem/zarządcą terenu”;
 - rozszerzono obszar wdrażania działania na cały obszar Natura 2000;
 - zmieniono nazwę działania z „Promowanie ekstensywnej gospodarki rybackiej” na „*Prowadzenie ekstensywnej gospodarki rybackiej*”. W działaniu tym dodano w pkt 1 wyrażenie „*lub nisko intensywnej*” oraz wyjaśnienie mówiące o dopuszczalnym poziomie przyrostu rocznego, a także przeredagowano zdanie w pkt 2 nadając mu brzmienie: „*przywrócenie ekstensywnego lub nisko intensywnego gospodarowania rybackiego na stawach, na których zaprzestano użytkowania*”.
 - w działaniu „Ograniczenie płoszenia ptaków w sezonie lęgowym przez psy prowadzone bez smyczy” wśród podmiotów odpowiedzialnych za wykonanie działania wykreślono koła łowieckie;
 - w działaniu „Kształtowanie optymalnych warunków siedliskowych na stawach”:
 - usunięto punkt mówiący o pozostawianiu wody w stawie z wyspą lęgową w przypadku jego osuszania;
 - zapisy dotyczące kwestii usuwania nadmiaru szuwaru z najbardziej zarośniętych zbiorników oraz utrzymania powierzchni szuwaru w kompleksie stawu na optymalnym dla ptaków poziomie rozdzielono na dwa osobne punkty;
 - zapis „Zachowanie roślinności szuwarowej w kompleksach stawów zgodnie z poniższymi zasadami: - powierzchnia szuwaru na pojedynczym stawie nie powinna przekraczać 60% powierzchni danego zbiornika” zastąpiono sformułowaniem: „*Usuwanie nadmiaru szuwaru na stawach, na których powierzchnia tej roślinności przekracza 60% powierzchni zbiornika, zgodnie z poniższymi zasadami*”;
 - zapis „W przypadku wykaszania szuwaru zabieg przeprowadzać nie rzadziej niż raz na dwa lata, w przypadku usuwania z kłęczami dwa razy w okresie obowiązywania planu. Prace należy prowadzić poza okresem lęgowym ptaków, tj. poza okresem od 1 marca do 31 sierpnia” przeformułowano na: „*Prace należy prowadzić poza okresem od 1 marca do 15 lipca. W przypadku znalezienia gniazd ptaków z jajami lub pisklętami, należy je ominąć podczas prowadzenia prac, zostawiając nieskoszony płat szuwaru, aby zapewnić ptakom możliwość dokończenia lęgów*”.
 - dodano zapis: „*Utrzymanie powierzchni szuwaru na stawach na poziomie minimalnie 10% powierzchni wszystkich zbiorników w danym kompleksie (optymalnie ok. 30% w skali kompleksu stawów hodowlanych*”.
 - w działaniu „Minimalizacja potencjalnych negatywnych skutków polowań na

przedmioty ochrony (płoszenie, zabijanie) na kompleksach stawów hodowlanych”:

- w pkt 1 „Polski Związek Łowiecki” zastąpiono „zarządca/dzierżawca obwodu łowieckiego”. Przeformułowano zapis „przesunięcia terminu polowania (...) o 2 tygodnie” na „rozpoczynania polowania (...) 2 tygodnie później”;
- w pkt 2 zmieniono podmiot odpowiedzialny za realizację działania z „sprawujący nadzór nad obszarem Natura 2000” na „zarządca/dzierżawca obwodu łowieckiego na podstawie umowy lub porozumienia zawartego ze sprawującym nadzór”;
- dodano działanie w pkt. 3 dotyczące współpracy w zakresie opracowywania planów łowieckich;
- w nazwie działania „Ochrona istniejących stanowisk gatunków chronionych roślin istotnych dla ptaków wodnych” dodano sformułowanie: „lub tworzenie siedlisk zastępczych”;
- w działaniu „Poprawa umiejętności rozpoznawania gatunków ptaków wodno-błotnych” spośród wskazanych podmiotów odpowiedzialnych za wykonanie działania usunięto „koła łowieckie” i dodano „właściwy zarząd okręgowy PZŁ”;
- w działaniu „Kształtowanie roślinności stanowiącej dogodne miejsce lęgów” wykreślono słowo „niskich” przed słowem „drzew”, oraz wyrażenie „np.” zastąpiono słowem „szczególnie”;
- w działaniu „Zapobieganie niszczeniu zadrzewień nad brzegami wód płynących”:
 - w nazwie dodano wyrażenie „i zakrzaczeń”;
 - dodano przedmiot ochrony – gatunek A229 zimorodek *Alcedo atthis*;
 - wśród podmiotów odpowiedzialnych za wykonanie działania wskazano dodatkowo właściwe zarządy melioracji i urzędzeń wodnych;
- w działaniu „Utrzymanie cieków w sposób zachowujący struktury ważne dla ptaków”:
 - zmieniono zapisy w pkt. 1 i 2, ujednolicając je z zapisami projektu zmiany planu zadań ochronnych dla obszaru Natura 2000 Dolna Soła PLH120083, który obejmuje rzekę Sołę w granicach obszaru Natura 2000 Dolina Dolnej Soły PLB120004;
 - w pkt. 2 wskazano odpowiednie podmioty odpowiedzialne za wykonanie działania;
 - w pkt. 4 zapis „Ograniczenie prac w obrębie koryt mniejszych cieków i rowów melioracyjnych występujących w obrębie gospodarstw rybackich do niezbędnego minimum, zachowanie skarp będących miejscem lęgowym zimorodka (działanie w odniesieniu do gospodarstw rybackich jest działaniem fakultatywnych)” przeformułowano, nadając mu brzmienie: „Zachowanie skarpy nad ciekami i rowami przepływającymi przez teren gospodarstw rybackich, będących siedliskiem lęgowym zimorodka, podczas prowadzenia prac w ich obrębie, w celu utrzymania prawidłowej gospodarki rybackiej, konserwacji/remontu, wykonywania i utrzymania urzędzeń wodnych w zakresie niezbędnym do wykonania i utrzymania tych urzędzeń oraz cieków naturalnych, a także w sytuacji zagrażającej bezpieczeństwu i zdrowiu ludzi oraz bezpieczeństwu mienia (w tym w ramach ochrony przeciwpowodziowej).”
- w działaniu „Tworzenie siedlisk zastępczych” w pkt. 1 i 2 usunięto zapis: „co najmniej jedna na kompleks stawów”, a w pkt 2 usunięto również zapis „gdzie nie jest możliwa

- budowa wysp”;
- w działaniu „Prowadzenie właściwej gospodarki rolnej na trwałych użytkach zielonych stanowiących siedlisko lęgowe krwawodzioba” zmieniono opis działania fakultatywnego, dostosowując go do obecnych przepisów prawa z zakresu Programu Rozwoju Obszarów Wiejskich na lata 2014-2020;
 - w działaniu „Monitoring efektu eliminacji drapieżników”:
 - przeformułowano opis działania nadając mu brzemienne: „Przekazywanie rocznych sprawozdań z eliminacji drapieżników w obszarze. Sprawozdania należy składać do sprawującego nadzór nad obszarem Natura 2000 każdego roku w całym okresie obowiązywania planu”;
 - zmieniono podmiot odpowiedzialny za wykonanie działania z „sprawujący nadzór nad obszarem Natura 2000 przy współpracy z kołami łowieckimi” na „właściwy zarząd okręgowy PZŁ na podstawie umowy lub porozumienia zawartego ze sprawującym nadzór nad obszarem Natura 2000”;
 - dodano działanie „Monitoring pozyskania ptaków w wyniku prowadzenia gospodarki łowieckiej w obszarze” dla gatunków: A043 gęgawa *Anser anser*, A059 głowienka *Aythya ferina* i A061 czernica *Aythya fuligula*;
 - w działaniu „Monitoring roślinności pływającej, złożonej z gatunków chronionych” zastąpiono zapis: „Wizja terenowa przedstawicieli sprawującego nadzór nad obszarem Natura 2000” sformułowaniem „Przeprowadzenie wizji terenowej”;
 - w działaniu „Monitoring działań ochronnych” w pkt 2 dodano odwołania do działań „Zapobieganie niszczeniu wysp i grobli stawów, na których gniazdują ślepowrony” (nr 6), „Kształtowanie warunków siedliska lęgowego ślepowronów” (nr 7) i „Zabezpieczenie miejsc lęgowych przed drapieżnikami i gatunkami negatywnie wpływającymi na warunki siedliskowe ślepowrona” (nr 8). Rozdzielono opis terminu wykonania monitoringu wymienionych działań: dla nr 6 co roku po pierwszym wykonaniu działań, a dla nr 7 i 8 co roku przed okresem lęgowym;
 - w działaniu „Monitoring stanu ochrony przedmiotów ochrony”:
 - w pkt 1 zaktualizowano pozycję oznaczoną przypisem „1”, gdyż w 2015 r. wydano aktualizację poradnika;
 - w pkt 2 i 3 dodano słowo „określenie”;
 - usunięto zapis: „pierwszy raz w drugim roku obowiązywania planu”;
 - usunięto działanie „Ocena wielkości i rozmieszczenia płatów roślinności pływającej jako miejsc dogodnych dla lęgów”, gdyż zostało ono wykonane w 2015 r.
- 5) W załączniku nr 5 „Lokalizacja obszarów wdrażania działań ochronnych”:
- dodano kategorię „inne zbiorniki wodne”;
 - w legendzie, w poszczególnych kategoriach zaktualizowano numeracje działań, zgodnie ze zmianami wprowadzonymi w załączniku nr 4.
- 6) W załączniku nr 6, po powtórny przeanalizowaniu dokumentów planistycznych z terenu objętego granicami obszaru Natura 2000 Dolina Dolnej Soły PLB120004, zamieszczono wskazania do istniejących studiów uwarunkowań i kierunków zagospodarowania przestrzennego oraz miejscowych planów zagospodarowania przestrzennego gmin lub ich fragmentów.
- Ponadto w załącznikach 4 i 7 doprecyzowano granice kompleksów stawów hodowlanych i

innych zbiorników, wyłączając z nich tereny stanowiące m.in. grunty orne i tereny zabudowane.

Opisy zagrożeń oraz działań ochronnych, a także ich lokalizacje zostały zweryfikowane i doprecyzowane na podstawie nowych informacji uzyskanych przez tut. Dyрекcję m.in. podczas wizji terenowych w przedmiotowym obszarze Natura 2000, postępowań administracyjnych przeprowadzonych w ostatnich latach oraz na skutek współpracy z osobami i podmiotami gospodarującymi w obszarze.

Rozszerzono opisy części zagrożeń, gdyż dotychczasowe zapisy okazały się zbyt wąskie i nie dawały gwarancji oraz możliwości skutecznej ochrony przedmiotów ochrony obszaru m.in. przy uzgadnianiu i opiniowaniu przedsięwzięć oraz postanowień dokumentów planistycznych. Dodano również nowe zagrożenia, które nie zostały zidentyfikowane w trakcie opracowywania planu zadań ochronnych, jednak w okresie jego obowiązywania okazały się istotnymi czynnikami zagrażającymi populacjom ptaków i ich siedliskom chronionym w obszarze Natura 2000 Dolina Dolnej Soły PLB120004.

Na bazie doświadczeń w aplikowaniu o środki z funduszu LIFE na realizację działań zaplanowanych w planach zadań ochronnych dla 3 obszarów Natura 2000, w tym dla obszaru Dolina Dolnej Soły PLB120004, doprecyzowano zapisy pewnych działań w celu ułatwienia ich lepszego zrozumienia. Pewne zapisy zawarte dotychczas w planie były zbyt rygorystyczne i szczegółowe, co na etapie realizacji projektu i planowania wykonania tych działań, mogłoby okazać się przeszkodą. W związku z powyższym:

- dopuszczono wykonanie części działań ochronnych, polegających na wykonywaniu prac na wyspach z koloniami lęgowymi oraz kształtowaniem roślinności stanowiącej siedliska ptaków, w okresie lęgowym pod warunkiem stwierdzenia przez eksperta ornitologa lub sprawującego nadzór nad obszarem Natura 2000 wyprowadzenia lęgów przez ptaki, aby wydłużyć możliwy termin wykonania działań, co może mieć duże znaczenie, np. w przypadku przedłużających się niesprzyjających warunków atmosferycznych utrudniających prace.

- usunięto zapis o konieczności wykaszania co najmniej 60% powierzchni wyspy, gdyż w przypadku dużych wysp wiąże się to z koniecznością wykonania zabiegów na znacznej powierzchni. Objęcie działaniami z ochrony czynnej co najmniej 60 % wyspy, a następnie utrzymanie na tej powierzchni pożądanego stopnia pokrycia roślinnością będzie się wiązało z dużymi kosztami. Koszty te podnosi również fakt, że wyspy te znajdują się również na żwirowniach, gdzie jest utrudniony dostęp ludzi i dowóz sprzętu. Biorąc pod uwagę powyższe, bardziej korzystne, również dla ptaków, którym dedykowane jest to działanie, jest wykonanie zabiegów na mniejszej powierzchni i utrzymanie ich efektów przez dłuższy okres czasu.

- usunięto również zapis wskazujący na konkretną metodę umacniania rozmywanych brzegów wysp. Uznano, że lepszym rozwiązaniem będzie nie ograniczanie się do konkretnej metody, gdyż w zależności od typu zbiornika, siły falowania wody czy środków finansowych, również inne metody zabezpieczeń mogą być optymalne, a samo faszynowanie czy umacnianie narzutem kamiennym może nie być wystarczające.

Przeanalizowano również wykonalność działań, mając na uwadze w szczególności ograniczoną ilość środków finansowych przewidzianych na ochronę przyrody w różnych funduszach, zarówno krajowych jak i zagranicznych, oraz realną szansę ich otrzymania. W związku z powyższym dodano kolejną możliwość tworzenia siedlisk lęgowych dla mew poprzez odtwarzanie otwartego charakteru porośniętych wysoką roślinnością wysp. Na niektórych kompleksach stawów istnieje wiele wysp, na których obecnie nie ma kolonii mew czy rybitwy rzecznej z uwagi na znaczne pokrycie wysoką roślinnością. Dostosowanie tych miejsc do potrzeb tych gatunków jest mniej kosztowne niż usypywanie nowych wysp. Ponadto takie rozwiązanie będzie bardziej akceptowalne przez zarządzających zbiornikami wodnymi, gdyż każda dodatkowa wyspa na stawie powoduje zwiększenie obszaru wyłączzonego z użytkowania rybackiego.

Zmieniono również zapis działania fakultatywnego polegającego na kształtowaniu roślinności szuwarowej na stawach (działanie nr 12). Rozdzielono dotychczasowy punkt 4 na dwa

osobne punkty, aby zakres działania był jasny i zrozumiały dla użytkowników stawów. Osobno opisano zakres działania odnoszący się do pojedynczych stawów hodowlanych, które są w ponad 60% pokryte roślinnością szuwarową, osobno natomiast do pokrycia stawów szuwarem w skali całego kompleksu stawów hodowlanych, które powinna wynosić co najmniej 10% powierzchni stawów, a optymalnie około 30%. W praktyce oznacza to, że użytkownicy stawów mogą gospodarować zasobami tej roślinności, dostosowując je do potrzeb prowadzonej gospodarki rybackiej. Na części stawów pokrycie szuwarem może więc wynosić np. 40% powierzchni danego zbiornika, na innych mniej niż 10 %. Istotne jest, aby w skali kompleksu średnia wartość wynosiła minimum 10%. Takie zróżnicowanie jest korzystne dla ptaków, gdyż dzięki zróżnicowaniu pokrycia zbiorników roślinnością, różne gatunki ptaków o odmiennych wymaganiach siedliskowych znajdują tu dogodne siedliska lęgowe. Skrócono również termin, w trakcie którego należy zrezygnować z koszenia szuwaru z uwagi na konieczność ochrony lęgów ptaków gniazdujących wśród tej roślinności. Wskazano przy tym, że należy w trakcie prac zwracać uwagę na czynne gniazda ptaków i w przypadku ich stwierdzenia na powierzchni objętej pracami, pozostawić płat nieskoszonej roślinności w celu umożliwienia wyprowadzenia lęgów.

Pozostałe zmiany nie wpływają na merytorykę zapisów, lecz miały na celu zwiększenie przejrzystości i czytelności dokumentu.

Powyższe zmiany zostały wprowadzone, mając na uwadze potrzeby ochrony gatunków ptaków stanowiących przedmioty ochrony w obszarze. Uzupełnienie pewnych zapisów czy wyszczególnienie podmiotów odpowiedzialnych za wykonanie danego działania mają na celu wskazać w sposób jasny i precyzyjny podział obowiązku realizacji zadań zapisanych w planie zadań ochronnych. Jedynie taki jasny i precyzyjny podział daje szansę na sprawne zarządzanie obszarami Natura 2000 i ich skuteczną ochronę. Część zmian wynika również z ujednoczenia trzech planów zadań ochronnych dla sąsiadujących obszarów Natura 2000, chroniących te same populacje ptaków i ich siedliska: Dolina Dolnej Skawy PLB120005, Dolina Dolnej Soły PLB120004 i Stawy w Brzeszczach PLB120009.

Regionalny Dyrektor Ochrony Środowiska w Krakowie, wykonując dyspozycję określoną przepisem art. 28 ust. 4 ustawy o *ochronie przyrody* oraz § 2 pkt 3 rozporządzenia Ministra Środowiska z dnia 17 lutego 2010 r. w *sprawie sporządzenia projektu planu zadań ochronnych dla obszaru Natura 2000* (Dz. U. z 2010 r., Nr 34, poz. 186, z późn. zm.), a także art. 39 ustawy z dnia 3 października 2008 r. o *udostępnianiu informacji o środowisku i jego ochronie, udziale społeczeństwa w ochronie środowiska oraz o ocenach oddziaływania na środowisko* (Dz. U. z 2016 r., poz. 353, z późn. zm.), obwieszczeniem z dnia 8 grudnia 2015 r. znak: OP-II.6320.7.4.2015.KP podał do publicznej wiadomości informację o zamiarze przystąpienia do sporządzenia projektu zmian zarządzenia Regionalnego Dyrektora Ochrony Środowiska w Krakowie i Regionalnego Dyrektora Ochrony Środowiska w Katowicach w sprawie ustanowienia planu zadań ochronnych dla obszaru Natura 2000 Dolina Dolnej Soły PLB120004 poprzez:

- wywieszenie na tablicy ogłoszeń Regionalnej Dyrekcji Ochrony Środowiska w Krakowie w dniach 8.12.2015 r. – 4.03.2016 r.;
- opublikowanie na stronie Biuletynu Informacji Publicznej (BIP) Regionalnej Dyrekcji Ochrony Środowiska w Krakowie;
- wywieszenie na tablicach ogłoszeń: Urzędu Gminy Brzeszcze, Urzędu Gminy Oświęcim, Urzędu Miasta Oświęcim, Urzędu Gminy Kęty, Urzędu Gminy Osiek, Urzędu Gminy Wilamowice, Regionalnej Dyrekcji Ochrony Środowiska w Katowicach;
- opublikowanie ogłoszenia w prasie o zasięgu województw – małopolskiego i śląskiego (Gazeta Wyborcza, Dodatek Komunikaty, 8.12.2015 r.).

Realizując postanowienia art. 28 ust. 3 ustawy o *ochronie przyrody*, Regionalny Dyrektor

Ochrony Środowiska w Krakowie umożliwił zainteresowanym osobom i podmiotom prowadzącym działalność w obrębie siedlisk gatunków, dla których ochrony wyznaczono obszar Natura 2000 Dolina Dolnej Soły PLB120004, udział w pracach związanych ze sporządzaniem tego projektu. W tym celu przesłano w trybie roboczym do członków Zespołu Lokalnej Współpracy, którzy w latach 2012-2013 uczestniczyli w pracach nad opracowaniem planu zadań ochronnych dla przedmiotowego obszaru Natura 2000, projekt zarządzenia zmieniającego dotychczas obowiązujący dokument.

Zgodnie z art. 39 ust. 1 pkt. 1-5 ustawy z dnia 3 października 2008 r. o *udostępnianiu informacji o środowisku i jego ochronie, udziale społeczeństwa w ochronie środowiska oraz o ocenach oddziaływania na środowisko* w związku z art. 28 ust. 4 ustawy o *ochronie przyrody*, w dniu 17.05.2016 r. ukazało się obwieszczenie znak: OP-II.6320.7.5.2016.KP Regionalnego Dyrektora Ochrony Środowiska w Krakowie informujące o możliwości zapoznania się oraz składania uwag i wniosków do projektu zarządzenia zmieniającego zarządzenie w sprawie planu zadań ochronnych dla obszaru Natura 2000 Dolina Dolnej Soły PLB120004. Obwieszczenie zostało podane do publicznej wiadomości poprzez:

- wywieszenie na stronie internetowej i tablicy ogłoszeń Regionalnej Dyrekcji Ochrony Środowiska w Krakowie w terminie 17.05.-8.06.2016 r.;
- wywieszenie tablicach ogłoszeń: Urzędu Gminy Brzeszcze, Urzędu Gminy Oświęcim, Urzędu Miasta Oświęcim, Urzędu Gminy Kęty, Urzędu Gminy Osiek, Urzędu Gminy Wilamowice, Regionalnej Dyrekcji Ochrony Środowiska w Katowicach;
- opublikowanie ogłoszenia w prasie o zasięgu województw – małopolskiego i śląskiego (Gazeta Wyborcza, dodatek Komunikaty, wydanie małopolskie, 17.05.2016 r.).

Projekt zarządzenia zmieniającego został umieszczony na stronie internetowej Regionalnej Dyrekcji Ochrony Środowiska w Krakowie oraz był dostępny w siedzibie Regionalnej Dyrekcji Ochrony Środowiska w Krakowie. Osoby zainteresowane projektem miały 21 dni na składanie uwag i wniosków.

W wyznaczonym terminie wpłynęły następujące uwagi i wnioski:

Data, podmiot zgłaszający	Uwaga lub wniosek	Sposób rozpatrzenia
3.06.2016 r., KOPEX-EX-COAL Sp. z o.o.	Uwaga dotycząca zagrożenia C01.04.02 <i>Górnictwo podziemne</i> . Propozycja zmiany brzmienia opisu zagrożenia na: „Kopalnie zlokalizowane w sąsiedztwie kompleksów stawów mogą mieć negatywny wpływ na gatunki ptaków i ich siedliska m.in. poprzez powodowanie wstrząsów, które mogą prowadzić do uszkodzenia grobli i odpływu wody ze stawów, obniżenie zwierciadła wód. Sąsiedztwo kopalni może również powodować utrudnienia w prowadzeniu gospodarki rybackiej (m.in. na skutek uszkodzeń infrastruktury stawowej, problemy z utrzymaniem wody w stawach), a tym samym obniżyć jej dochodowość, co może skutkować zaniechaniem użytkowania stawów. Sąsiedztwo i prognozowane wpływy górnicze kopalni o roboczej nazwie „Przeciszów” nie obejmuje swym przyszłym zasięgiem obszarów Natura	Nie uwzględniono. Zagrożenie C01.04.02 <i>Górnictwo podziemne</i> zostało wskazane w zarządzeniu jako potencjalne. Nie oznacza to więc, że wskazane w opisie sytuacje na pewno będą miały miejsce w momencie, gdy powstałaby kopalnia. Wskazanie tego zagrożenia ma na celu przede wszystkim uwrażliwienie inwestorów oraz instytucji odpowiedzialnych za wydawanie decyzji w procesie uzgadniania inwestycji, na odpowiednie zabezpieczenie prowadzonej inwestycji, aby nie dopuścić do sytuacji zagrażających istnieniu i funkcjonowaniu gospodarstw rybackich i obszaru Natura 2000.

	2000 Doliny Dolnej Soły PLB120004, tym samym nie wpływa negatywnie na typy siedlisk przyrodniczych oraz gatunki grzybów i zwierząt”.	
4.06.2016 r., Instytut Ochrony Przyrody PAN	Uwaga do zagrożenia J02.03 <i>Regulowanie (prostowanie) koryt rzecznych i zmiana przebiegu koryt rzecznych</i> Dokonano niewłaściwej zmiany opisu zagrożenia. Forma przypuszczająca jest zasadna w odniesieniu do niszczenia siedlisk ptaków, które może wystąpić lub nie w trakcie wykonywania prac regulacyjnych, ale w odniesieniu do eliminacji lub istotnego ograniczenia zachodzących naturalnie w korycie procesów należy utrzymać kategorię formę stwierdzenia. Zaproponowano nowe brzmienie zapisu: „Regulacja koryt rzecznych (w szczególności rzeki Soły) może powodować niszczenie siedlisk ptaków i spowoduje eliminację lub istotne ograniczenie zachodzących naturalnie w korycie procesów tworzenia się kamieńców piaszczystych i żwirowych łąch, które są naturalnym miejscem odbywania lęgów.	Uwaga uwzględniona. Poprawiono opis zagrożenia zgodnie z sugestią.
6.06.2016 r., Regionalny Zarząd Gospodarki Wodnej w Krakowie	Propozycja modyfikacji zapisu dot. zadania fakultatywnego „Utrzymanie cieków w sposób zachowujący struktury ważne dla ptaków” – pkt 4 na „Zachowanie skarp nad ciekami i rowami przepływającymi przez teren gospodarstw rybackich, będących siedliskiem lęgowym zimorodka, podczas prowadzenia prac w ich obrębie (dot. prac polegających na utrzymaniu prawidłowej gospodarki rybackiej, konserwacji/remontu, wykonywania i utrzymania urządzeń wodnych w zakresie niezbędnym do wykonania i utrzymania tych urządzeń oraz cieków naturalnych). Nie dotyczy sytuacji zagrażającej bezpieczeństwu i zdrowiu ludzi oraz bezpieczeństwu mienia (w tym działań w ramach ochrony przeciwpowodziowej).”	Uwaga uwzględniona. Poprawiono zapis zgodnie z sugestią.
7.06.2016 r., Generalna Dyrekcja Ochrony Środowiska	Uwaga dotycząca oddzielenia od reszty ptaków ślepowrona <i>Nycticorax nycticorax</i> , sieweczki rzecznej <i>Charadrius dubius</i> i krwawodzioba <i>Tringa totanus</i> w tabeli dotyczącej zagrożeń, w rubryce „polowanie” i innego opisanie zagrożenia dotyczącego tych gatunków – zdaniem podmiotu zagrożenie dla wszystkich ptaków oraz jego opis są takie same.	Uwaga nieuwzględniona. Opisy dla wymienionych gatunków są różne, dlatego zostały rozbite na dwa osobne wiersze.

	<p>Propozycja zmiany zapisu „Prowadzenie ekstensywnej gospodarki rybackiej” na „Kształtowanie optymalnych warunków siedliskowych na stawach” oraz przeniesienie działania „Kształtowanie optymalnych warunków siedliskowych na stawach” bezpośrednio pod zapisem o działaniu obligatoryjnego „Prowadzenie ekstensywnej gospodarki rybackiej”.</p>	<p>Uwaga częściowo uwzględniona. Nie zmieniono nazwy działania nr 10. Nie dokonano również przeniesienia działania nr 13, jednak dopisano w treści tego działania, że działanie nr 10 jest przyporządkowane do tego działania fakultatywnego.</p>
	<p>W działaniu „Poprawa umiejętności rozpoznawania gatunków ptaków wodno-błotnych” w opisie podmiotu odpowiedzialnego za wykonanie działania należy dodać wyrażenie „we współpracy”.</p>	<p>Uwaga uwzględniona. Dodano wyrażenie „we współpracy”.</p>
	<p>Wskazano konieczność dopisania do działań obligatoryjnych „Kształtowanie roślinności stanowiącej dogodne miejsce lęgów”, „Zapobieganie niszczeniu zadrzewień i zakrzaczeń nad brzegami wód płynących” powiązanych działań fakultatywnych.</p>	<p>Uwaga nieuwzględniona. Zgodnie z § 3 pkt 6 lit. a Rozporządzenia Ministra Środowiska z dnia 17 lutego 2010 r. w sprawie sporządzania projektu planu zadań ochronnych dla obszaru Natura 2000, w planie zadań ochronnych mają zostać wskazane działania ochronne (...) dla obszaru znajdującego się na terenie gospodarstwa rolnego lub jego części z podziałem na działania:</p> <ul style="list-style-type: none"> - obligatoryjne, - fakultatywne. <p>Nie jest zatem wskazane obowiązkowo określanie działań obligatoryjnych i przyporządkowanych do nich działań fakultatywnych, należy natomiast w przypadku działań odnoszących się do terenu gospodarstwa rolnego wskazać, które działania są obligatoryjne, a które fakultatywne. Aby zwiększyć czytelność zapisów dokumentu, uwzględniono uwagę dotyczącą przyporządkowania do działań fakultatywnych odpowiednich działań obligatoryjnych. W opinii tut. Dyrekcji nie jest jednak konieczne dopisywanie działań fakultatywnych do obligatoryjnych, a Rozporządzenie również nie nakłada takiego obowiązku.</p>
	<p>Zwrócono uwagę, że w działaniu Utrzymanie cieków w sposób zachowujący strukturę ważne dla ptaków pkt 1 zamieszczono zapis będący powtórzeniem zapisu ustawowego. Natomiast w pkt 2 wskazano potrzebę doprecyzowania, jakie działania powinny być podjęte w celu zapobiegania nielegalnemu poborowi żwiru i kamieni z koryt rzek i potoków.</p>	<p>Uwaga uwzględniona. Poprawiono zapis działania nr 19 pkt 1. Dokonano również analogicznych zmian w zapisie w pkt. 2.</p> <p>W odniesieniu do pkt 2 – do już wymienionego sposobu dodano kolejne przykładowe działania, jakie powinny być podjęte w celu zapobiegania nielegalnemu poborowi żwiru i kamieni z koryt rzek i potoków: wzmożone patrole, edukacja społeczeństwa.</p>
7.06.2016 r., Opiekun OSO Natura 2000 Dolina Dolnej	<p>Wniosek o wprowadzenie całkowitego zakazu organizowania polowań zbiorowych na ptactwo wodne w obszarze</p>	<p>Uwaga nieuwzględniona. Nie ma możliwości wprowadzenia w ramach planu zadań ochronnych zakazu</p>

Skawy z ramienia Ogólnopolskiego Towarzystwa Ochrony Ptaków	Natura 2000 Dolina Dolnej Soły PLB120004, poparty wynikami artykułu autorstwa zgłaszającego uwagę pt. <i>Śmiertelność ptaków w wyniku polowań na Stawach Zatorskich w obszarze Natura 2000 Dolina Dolnej Skawy</i> ".	wykonywania jakiegó działalności w obszarze Natura 2000, gdyż dokument ten z zasady nie zawiera zakazów. Myśliwi wykonują ponadto polowania na podstawie obowiązującego prawa. W związku z powyższym, RDOŚ w Krakowie zawarła w planie zadań ochronnych działania, które mają na celu minimalizację negatywnego wpływu polowań prowadzonych na terenie kompleksów stawów hodowlanych, na przedmioty ochrony obszarów Natura 2000. Część z tych działań nie została jeszcze zrealizowana m.in. z uwagi na konieczność pozyskania dodatkowych środków na ten cel (m.in. szkolenia dla myśliwych). O skuteczności tych działań będzie można przesądzić na podstawie wyników monitoringu. Na chwilę obecną działania ochronne wynikające z planu zadań ochronnych nie zostały jeszcze wykonane lub są na początkowych etapie realizacji, gdyż konieczne jest wypracowanie rozwiązań oraz sposób współpracy.
---	---	---

Biorąc pod uwagę konsultacje społeczne zmian planów zadań ochronnych dla analogicznych obszarów Natura 2000: Dolina Dolnej Skawy PLB120005 i Stawy w Brzeszczach PLB120009, wprowadzono również następujące zmiany, na podstawie uwag zgłoszonych do tych dokumentów, w celu zachowania ich jednolitej formy i treści:

- poprawiono treść opisu zagrożenia „K03.06 Antagonizm ze zwierzętami domowymi”, nadając mu brzmienie: „Do strat w lęgach mogą przyczyniać się również koty domowe polujące na ptaki.”
- w działaniach „Utrzymanie cieków w sposób zachowujący struktury ważne dla ptaków” i „Tworzenie siedlisk zastępczych” dodano zapis: „Działanie nr 10 stanowi działanie obligatoryjne przyporządkowane do poniższego działania fakultatywnego.”
- w zagrożeniu „F01.01 Intensywna hodowla ryb, intensyfikacja” zmieniono opis, nadając mu brzmienie: „Eliminacja roślinności (...) będąca skutkiem m.in. intensyfikacji gospodarki stawowej (...)”.

Projekt zarządzenia zmieniającego na podstawie art. 59 ust. 2 z dnia 23 stycznia 2009 r. o wojewodzie i administracji rządowej w województwie (Dz. U. z 2015 r., poz. 525, z późn. zm.) został uzgodniony przez Wojewodę Małopolskiego w dniu 29 września 2016 r. oraz przez Wojewodę Śląskiego w dniu 28 listopada 2016 r.