

Pandemia COVID-19

stan na tydzień 2022-10

Nowe informacje na tydzień 2022-10

Informacja o przypadkach zakażenia koronawirusem SARS-CoV-2 i miejscach ich występowania:

- od zeszłego tygodnia (tydzień 2022-09) odnotowano **11 834 723** nowych przypadków (zgodnie z definicjami przypadków przyjętych w krajach) oraz **38 643** kolejnych zgonów,
- **nowe przypadki:** Azja (5 469 026), Europa (5 118 150) Ameryka (826 556), Oceania (372 051) i Afryka (48 940).
- 5 krajów, w których odnotowano najwięcej nowych przypadków: Korea Południowa (2 199 245), Wietnam (1 942 738) Niemcy (1 346 364), Wielka Brytania (522 058) i Holandia (460 694),
- **nowe zgony:** Europa (13 965), Azja (12 281), Ameryka (11 601), Afryka (557) i Oceania (239),
- 5 krajów, w których odnotowano najwięcej nowych zgonów: Stany Zjednoczone (4 794), Rosja (4 395), Brazylia (2 908) , Indonezja (2 265) i Chiny (1 986)
- w Polsce odnotowano **80 285** nowych przypadków oraz **1 228** przypadków śmiertelnych. (Brak aktualizacji danych na stronie ECDC na dzień 17.03.2022 r., godz. 17:00)

Inne informacje:

- Nowe publikacje ECDC:
 - [Analysis of COVID-19 contact tracing data from Ireland, Italy and Spain - 2020 data](#) opublikowane w dn. 15.03.2022 r.
 - [Interim analysis of COVID-19 vaccine effectiveness against Severe Acute Respiratory Infection due to laboratory-confirmed SARS-CoV-2 among individuals aged 30 years and older, ECDC multi-country study - second update](#) opublikowane w dn. 14.03.2022 r.

- Nowe publikacje WHO:
 - [Interim recommendations for use of the inactivated COVID-19 vaccine, CoronaVac, developed by Sinovac](#) opublikowane w dn. 15.03.2022 r.
 - [Annexes to the recommendations for use of the Sinovac-CoronaVac vaccine against COVID-19: Grading of evidence, Evidence to recommendation tables](#) opublikowane w dn. 15.03.2022 r.
 - [Interim recommendations for use of the inactivated COVID-19 vaccine BIBP developed by China National Biotech Group \(CNBG\), Sinopharm](#) opublikowane w dn. 15.03.2022 r.
 - [Annexes to the interim recommendations for use of the Bharat Biotech BBV152 COVAXIN® vaccine against COVID-19](#) opublikowane w dn. 15.03.2022 r.
 - [Interim recommendations for use of the Bharat Biotech BBV152 COVAXIN® vaccine against COVID-19](#) opublikowane w dn. 15.03.2022 r.
 - [Interim recommendations for use of the ChAdOx1-S \[recombinant\] vaccine against COVID-19 \(AstraZeneca COVID-19 vaccine AZD1222 Vaxzevria™, SII COVISHIELD™\)](#) opublikowane w dn. 15.03.2022 r.
 - [Annexes to the interim recommendations for use of the ChAdOx1-S \[recombinant\] vaccine against COVID-19 \(AstraZeneca COVID-19 vaccine AZD1222 Vaxzevria™, SII COVISHIELD™\)](#) opublikowane w dn. 15.03.2022 r.
 - [Strengthening COVID-19 vaccine demand and uptake in refugees and migrants](#) opublikowane w dn. 14.03.2022 r.
 - [Safety monitoring of molnupiravir for treatment of mild to moderate COVID-19 infection in low and middle-income countries using cohort event monitoring: a WHO study](#) opublikowane w dn. 11.03.2022 r.

Podsumowanie

Świat

Łącznie w okresie od 31 grudnia 2019 r., na tydzień 2022-10 odnotowano **458 179 120** przypadków COVID-19 (zgodnie z definicjami przypadków przyjętych w krajach), w tym **6 058 022** zgonów.

Przypadki (łącznie; 5 krajów, w których odnotowano najwięcej przypadków)

- **Afryka: 11 434 995**; Republika Południowej Afryki (3 694 504), Maroko (1 162 096), Tunezja (1 029 596), Libia (500 304) i Egipt (495 373).
- **Azja: 109 376 701**; Indie (42 993 494), Iran (7 123 093), Korea Południowa (6 866 222), Wietnam (6 377 438) i Indonezja (5 900 124) .
- **Ameryka: 149 518 189**; Stany Zjednoczone (79 562 252), Brazylia (29 380 063), Argentyna (8 975 961), Kolumbia (6 077 288) i Meksyk (5 607 845).
- **Europa: 183 944 230**; France (23 495 797), United Kingdom (19 767 359), Russia (17 376 241), Germany (17 298 064) and Turkey (14 530 309).
- **Oceania: 3 904 300**; Australia (3 216 770), Nowa Zelandia (376 676), Polinezja Francuska (70 436), Fidzi (64 081) i Nowa Kaledonia (58 489).
- **Pozostałe:** przypadki ze statku wycieczkowego w Japonii (705).

Zgony (łącznie; 5 krajów, w których odnotowano najwięcej zgonów)

- **Afryka: 250 893**; Republika Południowej Afryki (99 725), Tunezja (28 062), Egipt (24 277), Maroko (16 039) i Etiopia (7 486).
- **Azja: 1 246 923**; Indie (515 877), Indonezja (152 437), Iran (138 949), Filipiny (57 625) i Wietnam (41 477).
- **Ameryka: 2 667 857**; Stany Zjednoczone (965 105), Brazylia (655 249), Meksyk (321 115), Peru (211 579) i Kolumbia (139 315).
- **Europa: 1 883 711**; Rosja (361 344), Wielka Brytania (163 079), Włochy (156 868), Francja (153 824) i Niemcy (125 856).
- **Oceania: 8 632**; Australia (5 591), Fidzi (834), Polinezja Francuska (645), Papua Nowa Gwinea (639) i Guam (338).
- **Pozostałe:** zgony odnotowane na statku wycieczkowym w Japonii (6).

UE/EOG

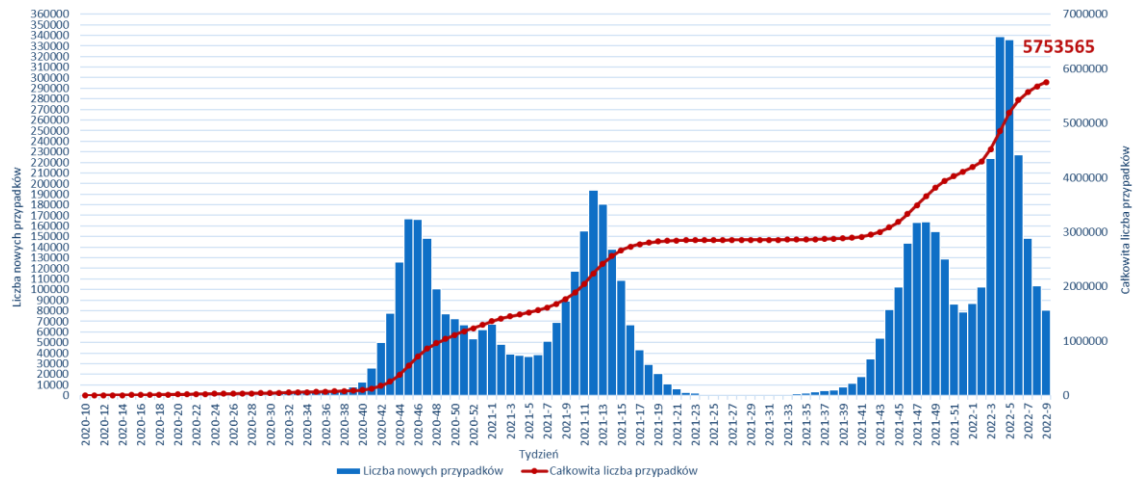
Jak dotąd na terenie UE/EOG odnotowano **116 379 761** przypadków oraz **1 039 674** zgonów.

Przypadki na terenie UE/EOG, odnotowano w następujących krajach: Francja (23 495 797), Niemcy (17 298 064), Włochy (13 222 536), Hiszpania (11 237 187), Holandia (7 168 140), **Polska (5 830 205)**, Czechy (3 683 150), Belgia (3 633 490), Portugalia (3 417 634), Austria (3 207 479), Rumunia (2 729 086), Dania (2 653 287), Grecja (2 645 105), Szwecja (2 469 468), Słowacja (2 051 216), Węgry (1 818 509), Irlandia (1 354 351), Litwa (1 290 295), Norwegia (1 272 417), Bułgaria (1 112 176), Chorwacja (1 073 379), Słowenia (918 762), Łotwa (742 334), Finlandia (739 573), Estonia (517 052), Cypr (351 850), Luksemburg (201 368), Islandia (158 974), Malta (72 758) i Liechtenstein (14 119).

Przypadki śmiertelne na terenie UE/EOG, odnotowano w następujących krajach: Włochy (156 868), Francja (153 824), Niemcy (125 856), **Polska (113 817)**, Hiszpania (101 023), Rumunia (60 850), Węgry (43 573), Czechy (39 161), Bułgaria (36 084), Belgia (29 945), Grecja (26 619), Holandia (21 707), Portugalia (21 357), Słowacja (18 950), Szwecja (17 745), Chorwacja (15 336), Austria (14 522), Litwa (8 963), Irlandia (6 611), Słowenia (6 410), Łotwa (5 911), Dania (4 640), Finlandia (3 122), Estonia (2 242), Norwegia (1 751), Luksemburg (1024), Cypr (995), Malta (614), Liechtenstein (78) i Islandia (76).

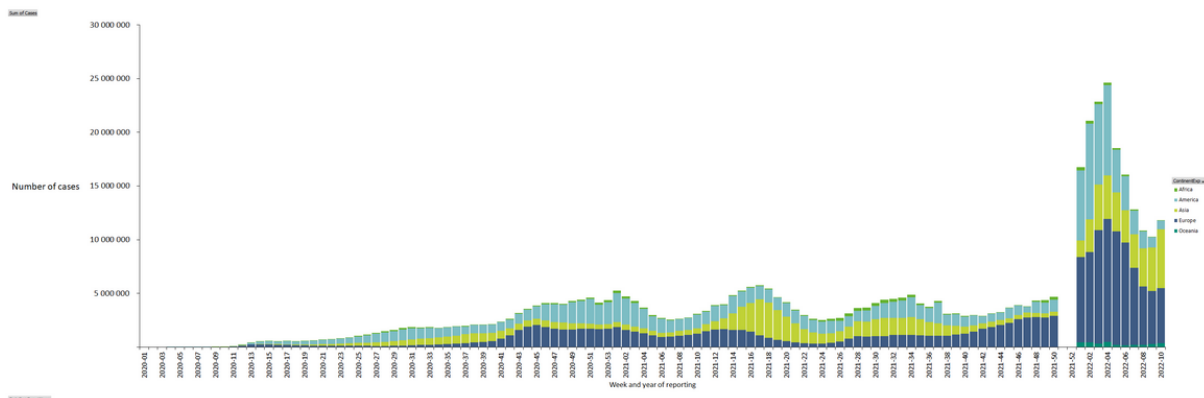
Polska

Liczba potwierdzonych przypadków w Polsce: stan na tydzień 09, 2022 r. (Brak aktualizacji danych na stronie ECDC na dzień 17.03.2022 r., godz. 17:00)



Sytuacja epidemiologiczna COVID-19

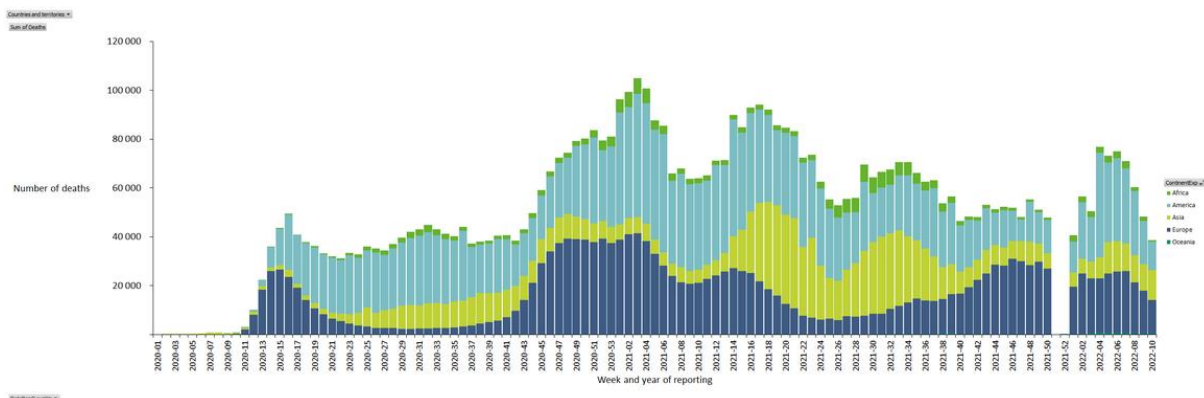
Liczba potwierdzonych przypadków na świecie: stan na tydzień 10, 2022 r.



Źródło: <https://www.ecdc.europa.eu/en/geographical-distribution-2019-ncov-cases>

Komentarz ECDC: Ze względu na okres świąteczno-noworoczny, proces zbierania danych nie został przeprowadzony w okresie od 23 grudnia 2021 r. do 2 stycznia 2022 r. włącznie. Choć przypadki te zostały zarejestrowane w plikach danych dostępnych na stronie internetowej ECDC, przypadki z tygodnia 2022-51 i 2022-52 nie są wyświetlane na powyższej krzywej epidemiologicznej. Liczba nowych przypadków zgłoszonych od tygodnia 2022-01 będzie wyświetlana jak zwykle na powyższej krzywej epidemiologicznej.

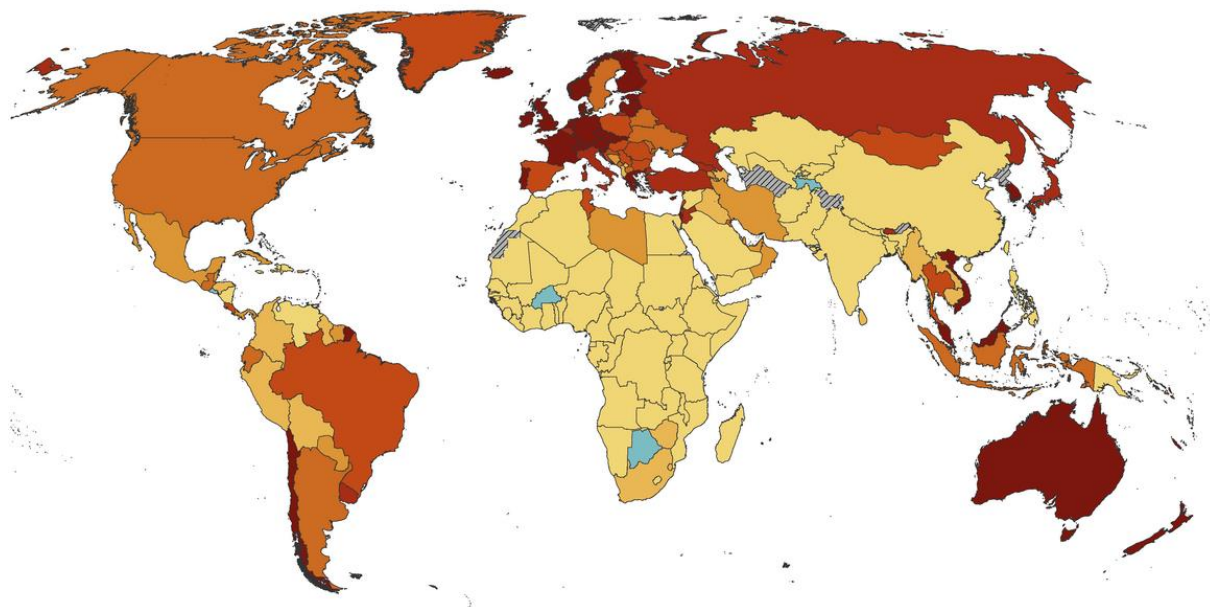
Liczba zgonów na świecie: stan na tydzień 10, 2022 r.



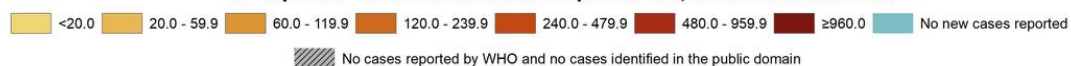
Źródło: <https://www.ecdc.europa.eu/en/geographical-distribution-2019-ncov-cases>

Komentarz ECDC: Ze względu na okres świąteczno-noworoczny, proces zbierania danych nie został przeprowadzony w okresie od 23 grudnia 2021 r. do 2 stycznia 2022 r. włącznie. Choć przypadki te zostały zarejestrowane w plikach danych dostępnych na stronie internetowej ECDC, przypadki z tygodnia 2022-51 i 2022-52 nie są wyświetlane na powyższej krzywej epidemiologicznej. Liczba nowych przypadków zgłoszonych od tygodnia 2022-01 będzie wyświetlana jak zwykle na powyższej krzywej epidemiologicznej.

14-dniowa skumulowana zapadalność (na 100 000 ludności) w poszczególnych krajach: stan w 09-10 tygodniu 2022 r.



14-day COVID-19 case notification rate per 100 000, 2022-w09 to 2022-w10

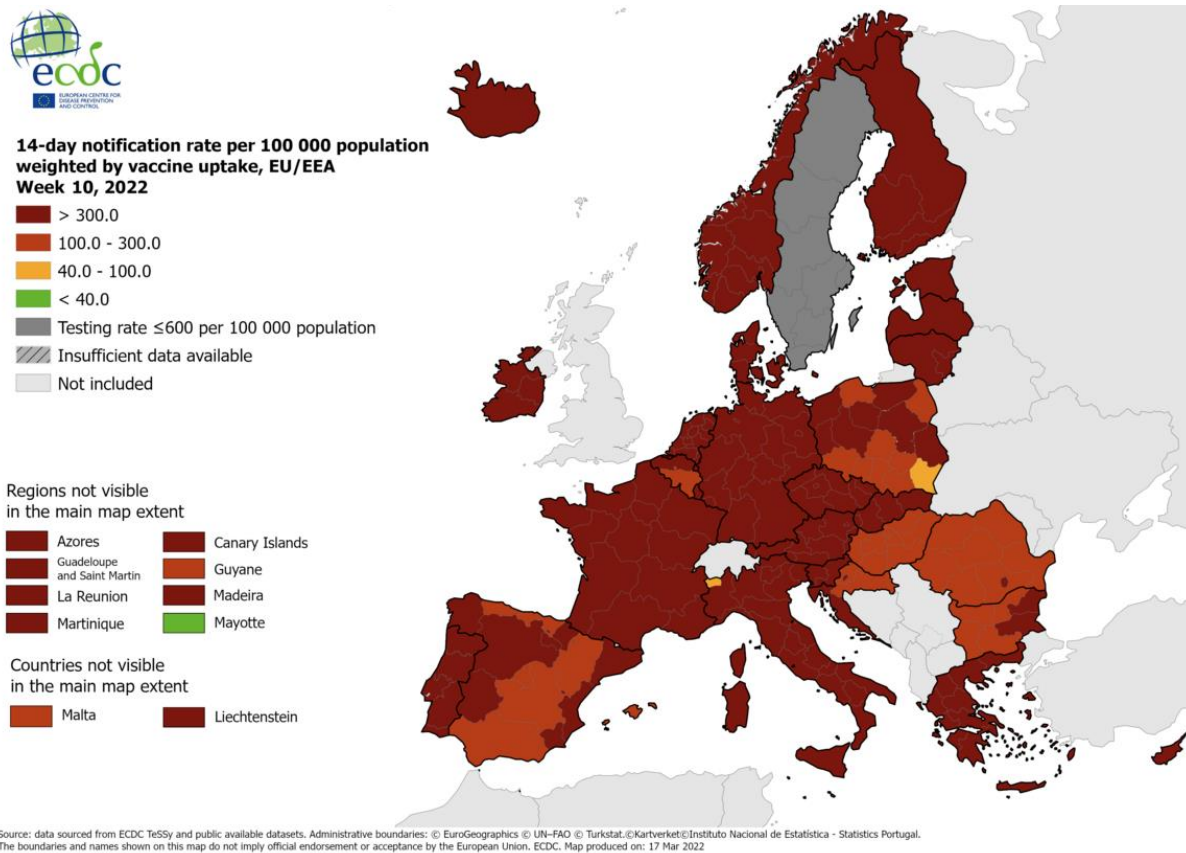


Administrative boundaries: © EuroGeographics © UN-FAO © Turkstat. The boundaries and names shown on this map do not imply official endorsement or acceptance by the European Union.

Date of production: 17/03/2022

Źródło: <https://www.ecdc.europa.eu/en/geographical-distribution-2019-ncov-cases>

Wskaźnik 14-dniowej zapadalności (na 100 000 ludności) w UE/EOG ważony poziomem zaszczepienia: stan na dzień 10 marca 2022 r.



Źródło: <https://www.ecdc.europa.eu/en/covid-19/situation-updates/weekly-maps-coordinated-restriction-free-movement>

(Mapa przygotowana przez ECDC w oparciu o zalecenie Komisji Europejskiej w sprawie skoordynowanego podejścia do ograniczenia swobodnego przepływu obywateli w krajach UE/EOG w kontekście pandemii COVID-19. Od 1 lutego 2022 r. Rada zażądała, aby ECDC dokonało klasyfikacji państw członkowskich EU/EOG według wskaźnika 14-dniowej zapadalności, ważonej poziomem zaszczepienia w regionie. Mapy te należy wykorzystywać wyłącznie do celów opisanych w zaleceniu Rady.)

Rozmieszczenie geograficzne przypadków na świecie: stan na tydzień 09-10, 2022 r.

Region	Kraj/terytorium	Potwierdzone przypadki	Zgony	Potwierdzone przypadki w okresie ostatnich 14 dni
Africa	Algeria	265336	6861	558
	Angola	98909	1900	183
	Benin	26575	163	8
	Botswana	263950	2619	0
	Burkina_Faso	20751	375	0
	Burundi	38248	15	146
	Cameroon	119322	1926	215
	Cape_Verde	55906	401	24
	Central_African_Republic	14320	113	95
	Chad	7260	190	12
	Comoros	8069	160	36
	Congo	24049	378	82
	Cote_d'Ivoire	81597	796	119
	Democratic_Republic_of_the_Congo	86344	1335	326
	Djibouti	15565	189	18
	Egypt	495373	24277	13125

	Equatorial_Guinea	15898	183	14
	Eritrea	9722	103	21
	Eswatini	69435	1392	305
	Ethiopia	469184	7486	510
	Gabon	47570	303	27
	Gambia	11973	365	34
	Ghana	160716	1445	1042
	Guinea	36427	440	34
	Guinea_Bissau	8050	168	65
	Kenya	323183	5645	253
	Lesotho	32716	697	104
	Liberia	7392	294	8
	Libya	500304	6350	6756
	Madagascar	63870	1377	211
	Malawi	85499	2623	160
	Mali	30420	726	42
	Mauritania	58657	981	28
	Mauritius	181362	934	15699
	Morocco	1162096	16039	1204

	Mozambique	225179	2198	141
	Namibia	159537	4014	232
	Niger	8781	308	30
	Nigeria	254945	3142	420
	Rwanda	129601	1459	112
	Sao_Tome_and_Principe	5935	72	2
	Senegal	85797	1964	121
	Seychelles	39635	163	325
	Sierra_Leone	7667	125	2
	Somalia	26410	1361	150
	South_Africa	3694504	99725	21247
	South_Sudan	17061	138	88
	Sudan	61713	4872	264
	Togo	36860	272	62
	Tunisia	1029596	28062	31842
	Uganda	163517	3594	242
	United_Republic_of_Tanzania	33726	800	106
	Western_Sahara	766	1	0
	Zambia	315202	3960	2495

	Zimbabwe	242515	5414	6540
America	Anguilla	2574	9	46
	Antigua_and_Barbuda	7466	135	29
	Argentina	8975961	127257	75415
	Aruba	33817	212	133
	Bahamas	33198	773	63
	Barbados	57102	326	1937
	Belize	57071	652	377
	Bermuda	11989	125	428
	Bolivia	897489	21473	5638
	Bonaire, Saint Eustatius and Saba	7633	31	31
	Brazil	29380063	655249	592443
	British_Virgin_Islands	6091	62	6
	Canada	3360446	36881	76909
	Cayman_Islands	20073	22	700
	Chile	3313242	44005	252223
	Colombia	6077288	139315	12705
	Costa_Rica	825158	8186	18230

	Cuba	1077405	8503	7543
	Curaçao	39560	265	603
	Dominica	11529	62	513
	Dominican_Republic	576641	4374	2085
	Ecuador	849386	35347	21626
	El_Salvador	156364	4101	0
	Falkland_Islands_(Malvinas)	118	0	8
	Greenland	11895	20	170
	Grenada	13690	216	11
	Guatemala	805393	17159	28402
	Guyana	63127	1224	348
	Haiti	30461	827	121
	Honduras	416729	10834	5517
	Jamaica	128400	2850	414
	Mexico	5607845	321115	99216
	Montserrat	171	2	8
	Nicaragua	18203	222	199
	Panama	759782	8140	4520

	Paraguay	645883	18538	4562
	Peru	3536842	211579	19582
	Puerto_Rico	476102	4150	2605
	Saint_Kitts_and_Nevis	5540	42	10
	Saint_Lucia	22856	365	162
	Saint_Vincent_and_the_Grenadines	8323	106	12
	Sint_Maarten	9629	85	81
	Suriname	78763	1321	640
	Trinidad_and_Tobago	133151	3686	5384
	Turks_and_Caicos_islands	5867	36	0
	United_States_of_America	79562252	965105	517209
	United_States_Virgin_Islands	15567	109	172
	Uruguay	865644	7103	23182
	Venezuela	518410	5658	3615
Asia	Afghanistan	176463	7645	2804
	Bahrain	535116	1462	22810
	Bangladesh	1949725	29112	7045
	Bhutan	17620	7	5426

	Brunei_Darussalam	112093	115	64038
	Cambodia	134213	3047	3937
	China	376411	8629	198153
	India	42993494	515877	69364
	Indonesia	5900124	152437	335676
	Iran	7123093	138949	82626
	Iraq	2313370	25105	11780
	Israel	3721410	10379	92020
	Japan	5760071	26146	820851
	Jordan	1680179	13959	56705
	Kazakhstan	1392876	18929	2206
	Kuwait	625461	2550	6151
	Kyrgyzstan	200742	2973	242
	Laos	145094	637	3161
	Lebanon	1084600	10206	17760
	Malaysia	3823571	33807	403935
	Maldives	174658	297	5026
	Mongolia	915719	2105	9751
	Myanmar	605347	19409	19149

	Nepal	977987	11950	1122
	Oman	386646	4250	5265
	Pakistan	1519154	30309	9794
	Palestine	653854	5616	13640
	Philippines	3671293	57625	9296
	Qatar	359259	677	2588
	Saudi_Arabia	748915	9020	3888
	Singapore	939436	1145	228556
	South_Korea	6866222	10595	3731766
	Sri_Lanka	656041	16397	11004
	Syria	55366	3117	886
	Taiwan	21363	853	874
	Tajikistan	17786	125	0
	Thailand	3206955	23778	315028
	Timor_Leste	22789	129	121
	United_Arab_Emirates	885703	2302	6335
	Uzbekistan	237260	1637	961
	Vietnam	6377438	41477	2933953
	Yemen	11784	2139	24

Europe	Albania	272663	3485	1136
	Andorra	38794	152	795
	Armenia	422021	8576	2189
	Austria	3207479	14522	517274
	Azerbaijan	790767	9611	5466
	Belarus	937754	6681	18018
	Belgium	3633490	29945	81384
	Bosnia_and_Herzeg ovina	373359	15635	2157
	Bulgaria	1112176	36084	24380
	Croatia	1073379	15336	18790
	Cyprus	351850	995	31435
	Czechia	3683150	39161	107865
	Denmark	2653287	4640	180176
	Estonia	517052	2242	37654
	Faroe_Islands	34237	28	0
	Finland	739573	3122	80341
	France	23495797	153824	803031
	Georgia	1635975	16569	30503
	Germany	17298064	125856	2468333

	Gibraltar	15929	101	501
	Greece	2645105	26619	233150
	Guernsey	15630	31	2127
	Holy_See	28	0	2
	Hungary	1818509	43573	30884
	Iceland	158974	76	36535
	Ireland	1354351	6611	53613
	Isle_of_Man	24316	81	1570
	Italy	13222536	156868	511257
	Jersey	41635	116	4136
	Kosovo	226917	3126	669
	Latvia	742334	5911	92832
	Liechtenstein	14119	78	2230
	Lithuania	1290295	8963	66140
	Luxembourg	201368	1024	10924
	Malta	72758	614	1626
	Moldova	507994	11346	6194
	Monaco	9778	51	367
	Montenegro	231557	2693	1437

	Netherlands	7168140	21707	835479
	North_Macedonia	301491	9146	4410
	Norway	1272417	1751	99185
	Poland	5830205	113817	156925
	Portugal	3417634	21357	155166
	Romania	2729086	60850	57271
	Russia	17376241	361344	978205
	San_Marino	14789	112	420
	Serbia	1940516	15587	32244
	Slovakia	2051216	18950	145626
	Slovenia	918762	6410	25932
	Spain	11237187	101023	202058
	Sweden	2469468	17745	22645
	Switzerland	3141882	12863	352011
	Turkey	14530309	96355	555811
	Ukraine	4912528	107269	80533
	United_Kingdom	19767359	163079	880658
Oceania	American_Samoa	555	0	471
	Australia	3216770	5591	370948

	Cook_Islands	338	0	313
	Fiji	64081	834	151
	French_Polynesia	70436	645	4853
	Guam	46411	338	1838
	Kiribati	3010	13	127
	Marshall_Islands	4	0	0
	Micronesia_(Federa ted_States_of)	0	0	0
	New_Caledonia	58489	305	4312
	New_Zealand	376676	102	275855
	Northern_Mariana_I slands	10326	30	1061
	Palau	3922	6	196
	Papua_New_Guinea	41533	639	495
	Samoa	45	0	12
	Solomon_Islands	9124	120	2470
	Tonga	1875	2	1520
	Vanuatu	252	0	233

	Wallis_and_Futuna	453	7	0
Other	Cases_on_an_international_conveyance_Japan	705	6	0
Total		458179120	6058022	22123990

Źródło ECDC: <https://www.ecdc.europa.eu/en/geographical-distribution-2019-ncov-cases>

Ocena ryzyka ECDC

Ocena ryzyka ECDC z dn. 27.01.2022 r. dot. pandemii COVID-19 (19. aktualizacja) - ocena dalszego rozprzestrzeniania się i wpływu wariantu SARS-CoV-2 Omicron w krajach UE/EOG.

[Assessment of the further emergence and potential impact of the SARS-CoV-2 Omicron variant of concern in the EU/EEA, 19th update](#)

Wariant SARS-CoV-2 Omicron zastępuje wariant Delta w większości krajów UE/EOG. Jak wskazano we wcześniejszych badaniach *in vitro* i *in vivo*, Omicron może w pewnym stopniu uniknąć ochronnego działania przeciwciał wywołanego przez szczepienie lub naturalną infekcję. Poziom tego ochronnego działania zależy między innymi od czynników, takich jak liczba przyjętych dawek lub czas od ostatniego szczepienia, co skutkuje znaczną podatnością populacji UE/EOG na zakażenie. Doprowadziło to do gwałtownego wzrostu liczby przypadków COVID-19, osiągając bezprecedensową intensywność transmisji w całym regionie.

W porównaniu z wcześniejszymi wariantami, Omicron rzadziej powoduje ciężki przebieg kliniczny, który wymagałby hospitalizacji lub przyjęcia na OIT. 14-dniowy wskaźnik zachorowań w UE/EOG wynosi 2 621 przypadków na 100 000 ludności, czyli czterokrotnie więcej niż najwyższy szczyt zaobserwowany podczas pandemii do tej pory. Wskaźniki hospitalizacji i zgonów są poniżej obserwowanych poziomów we wcześniejszych falach pandemii. Jednakże zaobserwowano wzrost liczby przypadków wśród osób starszych w kilku krajach UE/EOG, co może skutkować opóźnionym wzrostem liczby ciężkich przypadków i zgonów. Wyniki badań skuteczności szczepionek wykazały, że szczepienia odgrywają istotną rolę w zapobieganiu ciężkim następstwom zakażenia Omicronem - skuteczność znacznie wzrasta wśród osób, które otrzymały trzy dawki szczepionki. Oczekuje się, że kraje o niższym poziomie zaszczepienia dawką przypominającą doświadczą największego obciążenia. Biorąc pod uwagę bardzo wysoki poziom przenoszenia się wirusa w populacji, obserwowany niezależnie od poziomu zaszczepienia, prowadzący do licznych zachorowań w tym samym czasie, kraje o bardzo wysokim poziomie zaszczepienia prawdopodobnie również doświadczą znacznego obciążenia systemu opieki zdrowotnej i funkcjonowania społeczeństwa (głównie poprzez absencję w pracy i edukacji).

Dokumenty i strony internetowe

Sytuacja epidemiologiczna:

- [Liczba przypadków w Polsce oraz ich rozmieszczenie geograficzne przygotowane przez esri Polska](#) (źródło danych: ECDC, John Hopkins CSSE oraz GUS)
- [Liczba przypadków oraz ich rozmieszczenie geograficzne przygotowane przez John Hopkins University CSSE \(Center for Systems Science and Engineering\)](#) (źródło danych: WHO, U.S. CDC, ECDC, CDC w Chinach, NHC, DXY)
- [Liczba przypadków oraz ich rozmieszczenie geograficzne przygotowane przez WHO](#)
- [Tygodniowy raport WHO dot. sytuacji epidemiologicznej COVID-19](#)
- [Tygodniowy raport WHO Euro dot. sytuacji epidemiologicznej COVID-19](#)
- [Tygodniowy raport ECDC dot. sytuacji epidemiologicznej COVID-19](#)
- [Tygodniowe podsumowanie ECDC dot. sytuacji epidemiologicznej dla poszczególnych krajów](#)

Definicja przypadku:

- [GIS](#)
- [ECDC](#)
- [WHO](#)

Inne materiały dot. COVID-19:

- WHO: [Technical guidance](#)
- ECDC: [All resources on COVID-19](#)
- Ministerstwo Zdrowia/GIS: [Koronawirus: informacje i zalecenia - Koronawirus: informacje i zalecenia - Portal Gov.pl](#)

Raport przygotowany przez:

Krajowy Punkt Centralny ds. MPZ/Krajowy Punkt Kontaktowy EWRS
Narodowy Instytut Zdrowia Publicznego PZH – Państwowy Instytut Badawczy
Zakład Epidemiologii Chorób Zakaźnych i Nadzoru
ul. Chocimska 24
00-791 Warszawa
tel. 22 54-21-281
e-mail: ihr@pzh.gov.pl