

**Diagnoza sytuacji
społeczno-gospodarczej,
rolnictwa, przetwórstwa
i obszarów wiejskich
województwa
kujawsko-pomorskiego**
Aktualizacja – 2022 r.



WOJEWODA
KUJAWSKO-POMORSKI

**Minikowo – Bydgoszcz
2017-2019-2022**

**Opracowanie aktualizacji: Zespół Wojewódzki analizujący szanse i zagrożenia
oraz potencjalne kierunki rozwoju obszarów wiejskich na terenie województwa kujawsko-pomorskiego**

Ryszard Kamiński	– Dyrektor Kujawsko-Pomorskiego Ośrodka Doradztwa Rolniczego –Przewodniczący Zespołu;
Paweł Skonieczek	– Zastępca Dyrektora Wydziału Infrastruktury i Rolnictwa – Zastępca Przewodniczącego Zespołu;
Ryszard Zarudzki	– Zastępca Dyrektora Kujawsko-Pomorskiego Ośrodka Doradztwa Rolniczego – Członek;
Marek Nowacki	– Dyrektor Oddziału w Przysieku, Kujawsko-Pomorskiego Ośrodka Doradztwa Rolniczego – Członek;
Jolanta Sobeca	– Dyrektor Kujawsko-Pomorskiego Oddziału Regionalnego Agencji Restrukturyzacji i Modernizacji Rolnictwa w Toruniu – Członek;
Sebastian Dąbrowski	– p.o. Regionalny Konserwator Przyrody – Członek;
Aleksandra Wanta	– Kujawsko-Pomorski Wojewódzki Inspektor Ochrony Roślin i Nasiennictwa – Członek;
Zdzisław Krajewski	– Kujawsko-Pomorski Wojewódzki Inspektor Ochrony Środowiska – Członek;
Wojciech Kędzia	– Dyrektor Krajowego Ośrodka Wsparcia Rolnictwa Oddział Terenowy w Bydgoszczy – Członek;
Ireneusz Stachowiak	– Prezes Wojewódzkiego Funduszu Ochrony Środowiska i Gospodarki Wodnej – Członek;
Szymon Kosmalski	– Dyrektor Regionalnej Dyrekcji Ochrony Środowiska w Bydgoszczy
Czesław Wiszniewski	– Dyrektor Kasy Rolniczego Ubezpieczenia Społecznego Oddział Regionalny – Członek;
Ryszard Kierzek	– Prezes Kujawsko-Pomorskiej Izby Rolniczej w Przysieku – Członek;
dr hab. inż. Małgorzata Grabowicz	– Dziekan Wydziału Hodowli i Biologii Zwierząt, Politechnika Bydgoska – Członek;
Prof. dr hab. inż. Anna Wenda-Piesik	– Pełnomocnik Rektora ds. współpracy z otoczeniem, Politechnika Bydgoska – Członek;
Prof. dr hab. Roman Rudnicki	– Wydział Nauk o Ziemi i Gospodarce Przestrzennej, Uniwersytet Mikołaja Kopernika w Toruniu – Członek;
Prof. dr hab. Wojciech Knieć	–Wydział Filozofii i Nauk Społecznych, Uniwersytet Mikołaja Kopernika w Toruniu – Członek;
Elżbieta Siemiątkowska	– Dyrektor Departamentu Rozwoju Obszarów Wiejskich Urząd Marszałkowski Województwa Kujawsko-Pomorskiego – Członek;
Maria Wiśniewska	– Dyrektor Departamentu Środowiska, Urząd Marszałkowski Województwa Kujawsko-Pomorskiego – Członek;
Wiesław Czarnecki	– Dyrektor Departamentu Rolnictwa i Geodezji Urzędu Marszałkowskiego Województwa Kujawsko-Pomorskiego – Członek;
Adam Stańczyk	– Dyrektor Departamentu Planowania, Zrównoważonego Rozwoju i Nauki, Urząd Marszałkowski Województwa Kujawsko-Pomorskiego – Członek;
Krzysztof Maćkowiak	– Starosta Wąbrzeski, Przewodniczący Konwentu Powiatów Województwa Kujawsko-Pomorskiego – Członek;
Sławomir Napierała	– Burmistrz Nakła nad Notecią, Przewodniczący Konwentu Burmistrzów Województwa Kujawsko-Pomorskiego – Członek
Jacek Brygman	– Wójt Cekcyna, Przewodniczący Konwentu Wójtów Gmin Wiejskich Województwa Kujawsko-Pomorskiego – Członek;
Wiesława Gierańczyk	– Dyrektor Wojewódzkiego Urzędu Statystycznego w Bydgoszczy – Członek;
Jacek Paul	– Kujawsko-Pomorski Związek Pszczelarzy – Członek;
Juliusz Młodecki	– Prezes Krajowego Zrzeszenia Producentów Rzepaku i Roślin Białkowych – Członek;
Roman Wiśniewski	– Prezes Kujawsko-Pomorskiego Zrzeszenia Hodowców Drobiu i Producentów Jaj – Członek;
Piotr Doligalski	– Prezydent Kujawsko-Pomorskiego Związku Hodowców Bydła – Członek;
Andrzej Kabat	– Prezes Kujawsko-Pomorskiego Związku Hodowców Trzody Chlewnej – Członek;
Stefan Wiluś	– Prezes Kujawsko-Pomorskiego Związku Hodowców Koni – Członek;
Mieczysław Gęsiński	– Prezes Zarządu Okręgowego Związku Plantatorów Buraka Cukrowego w Bydgoszczy – Członek;
Wiesław Drewnowski	– Prezes Zarządu Stacji Hodowli i Unasienniania Zwierząt w Bydgoszczy – Członek;
Łukasz Gapa	– Dyrektor Związku Pracodawców-Dzierżawców i Właścicieli Rolnych – Członek;
Mieczysław Babalski	– Prezes Kujawsko Pomorskiego Stowarzyszenia Producentów Ekologicznych EKOŁAN – Członek;
Artur Majewski	– Dyrektor Departamentu Surowcowego Krajowej Spółki Cukrowej – Członek;
Waldemar Sznajdrowski	– Prezes Zarządu Zakładów Mięsnych Niewieścín Sp. z o.o.– Członek;
Mariusz Falgowski	– Prezes Zarządu Kujawskiej Spółdzielni Mleczarskiej we Włocławku – Członek;

-
- | | |
|-----------------------------|--|
| Leszek Chmielnicki | – Prezes Polskiej Izby Nasiennej – Członek; |
| Eugeniusz Taraska | – Prezes Przedsiębiorstwa Wielobranżowego „Lechpol” Sp. z o.o. – Członek; |
| Paweł Pączka | – Prezes Zarządu Grupy Producentów Owoców „Galster” – Członek; |
| Seweryn Borkowski | – Prezes Zarządu Kujawskiej Fabryki Maszyn Rolniczych „Krukowiak” Sp. z o.o. – Członek; |
| Tomasz Sosiński | – Prezes Gospodarstwa Rybackiego Charzykowy Sp. z o.o. – Członek; |
| Tomasz Michalik | – Prezes Zarządu Vitroflora Grupa Producentów Sp. z o.o. – Członek; |
| Dorota Stanek | – Przewodnicząca Prezydium Sieci Lokalnych Grup Działania Stowarzyszenie „Partnerstwo dla Krainy i Pałuk” – Członek; |
| Wojciech Mojzesowicz | – Przewodniczący Rady Wojewódzkiej Niezależnego Samorządnego Związku Zawodowego Rolników Indywidualnych „Solidarność” – Członek; |
| Marek Duszyński | – Przewodniczący Związku Zawodowego Rolnictwa „Samoobrona” Województwa Kujawsko-Pomorskiego – Członek; |
| Henryk Sobczak | – Prezes Zarządu Wojewódzkiego Związku Rolników Kółek i Organizacji Rolniczych w Bydgoszczy z siedzibą w Inowrocławiu – Członek; |
| Tadeusz Krakówka | – Przewodniczący Związku Spółek Wodnych w Toruniu z siedzibą w Chełmnie – Członek; |
| Andrzej Basiński | – Przewodniczący Gminnej Spółki Wodnej w Sępólnie Krajeńskim – Członek; |
| Barbara Mizdalska | – Koło Gospodyń Wiejskich Chrzastowo – Członek; |
| Anna Iwanowska | – Koło Gospodyń Wiejskich Strzelce Dolne – Członek; |
| Arleta Gralak | – Koło Gospodyń Wiejskich Szczebłotowo – Członek. |

Spis treści

Wprowadzenie	5
Demografia – zaludnienie i migracje	6
Demografia – przyrost naturalny i wiek mieszkańców.....	8
Infrastruktura techniczna	10
Warunki życia – infrastruktura techniczna	11
Warunki życia – elementy infrastruktury społecznej	13
Znaczenie rolnictwa w gospodarce regionu.....	15
Gospodarka – przedsiębiorczość.....	16
Rozwój przestrzenny obszarów wiejskich	17
Ochrona bioróżnorodności.....	17
Czystość powietrza.....	18
Czystość wód.....	18
Zasoby wody	20
Lokalne Partnerstwa Wodne w województwie kujawsko-pomorskim (2020-2023)	22
Bezrobocie i rynek pracy	25
Przetwórstwo rolne	26
Rolnicy	28
Główne sposoby powiększania gospodarstw.....	30
Liczba miejsc pracy w gospodarstwach rolniczych.....	32
Poziom mechanizacji i stopień innowacyjności gospodarstw rolniczych.....	33
Gospodarka – przedsiębiorczość.....	35
Opłacalność produkcji rolniczej.....	36
Stopień specjalizacji i towarowość produkcji.....	38
Środowiskowy wymiar produkcji rolniczej.....	40
Dochodowość produkcji rolniczej	42
Zdolność gospodarstw do inwestycji i rozwoju.....	43
Analiza SWOT	45
ROLNICTWO	45
PRZETWÓRSTWO ROLNO-SPOŻYWCZE	46
OBSZARY WIEJSKIE.....	47
Uwagi i sugestie zgłoszone przez członków zespołu redagującego „Diagnozę sytuacji społeczno-gospodarczej, rolnictwa, przetwórstwa i obszarów wiejskich województwa kujawsko-pomorskiego Aktualizacja – 2022 r.”	49
Rozwój współpracy pomiędzy sektorem naukowo-badawczym a rolnictwem oraz komercjalizacja wyników badań naukowych – rekomendacje zgłoszone w imieniu Politechniki Bydgoskiej.....	50
OPINIA i UWAGI Wojewódzkiego Związku Rolników, Kółek i Organizacji Rolniczych w Bydgoszczy....	51
SUGESTIE DO DIAGNOZY SYTUACJI W ROLNICTWIE W WOJEWÓDZTWIE KUJAWSKO-POMORSKIM .	52
Konieczne uwagi do uwzględnienia w Strategii Rozwoju Obszarów Wiejskich 2022 w ocenie Kujawsko-Pomorskiego Zrzeszenia Hodowców Drobiu i Producentów Jaj.....	55

Wprowadzenie

W 2020 roku Ministerstwo Rolnictwa i Rozwoju Wsi opublikowało „**Strategię Zrównoważonego Rozwoju Wsi, Rolnictwa i Rybactwa 2030**”. Dokument ten powstał w wyniku rozbudowanego procesu w uzgodnieniu Ministerstwem Gospodarki Morskiej i Żeglugi Śródlądowej oraz przy współpracy między innymi: 16 wojewódzkich Zespołów analizujących szanse i zagrożenia oraz potencjalne kierunki rozwoju obszarów wiejskich poszczególnych regionów do roku 2030, instytutów naukowo-badawczych MRiRW, Międzyresortowego Zespołu ds. Strategii zrównoważonego rozwoju wsi, rolnictwa i rybactwa przy zaangażowaniu przedstawicieli poszczególnych ministerstw, samorządów województw, Zespołu doradczo-konsultacyjnego o charakterze organizacji non-profit ds. aktualizacji SZRWiR pełniącego rolę wiejskiego think-tanku, Agencji Restrukturyzacji i Modernizacji Rolnictwa, Krajowego Ośrodka Wsparcia Rolnictwa.

Dokument ten szeroko konsultowany i opiniowany zarówno na poziomie regionalnym jak i centralnym wytyczał kierunki rozwoju wsi, rolnictwa i rybactwa do roku 2030.

Jednym z ważnych założeń realizacji Strategii było i jest uwzględnianie aktualnych uwarunkowań i zmieniającej się rzeczywistości. Globalne problemy społeczne i gospodarcze wywołane Pandemią COVID 19, zagrożenia dla całej gospodarki światowej, a w 2022 roku Wojna w Ukrainie, to wystarczające powody, aby dokonać przeglądu i w konsekwencji aktualizacji Strategii i planu jej realizacji.

Z tych powodów na wiosnę 2022 roku pan Wicepremier Henryk Kowalczyk, Minister Rolnictwa i Rozwoju Wsi zaprosił ponownie do współpracy wojewódzkie Zespoły zajmujące się wcześniej diagnozą sytuacji rolnictwa i obszarów wiejskich.

W województwie kujawsko-pomorskim podobnie jak w roku 2018 prace nad koordynacją procesu aktualizacji Strategii powierzono Zespołowi powołanemu przez Wojewodę Mikołaja Bogdanowicza, któremu przewodniczy dyrektor Kujawsko-Pomorskiego Ośrodka Doradztwa Rolniczego w Minikowie. Zadaniem Zespołu analizującego szanse i zagrożenia oraz potencjalne kierunki rozwoju obszarów wiejskich do roku 2030 na terenie województwa kujawsko-pomorskiego w pierwszym etapie była aktualizacja Diagnozy sytuacji rolnictwa i obszarów wiejskich województwa oraz wypracowanie rekomendacji dla aktualizacji Strategii Zrównoważonego Rozwoju Wsi, Rolnictwa i Rybactwa 2030.

W powyższe prace włączyli się przede wszystkim członkowie powołanego przez Wojewodę Zespołu, służby Wojewody Kujawsko-Pomorskiego, Kujawsko-Pomorskiego Ośrodka Doradztwa Rolniczego w Minikowie, Wojewódzkiego Urzędu Statystycznego w Bydgoszczy, Oddziału Regionalnego Agencji Restrukturyzacji i Modernizacji Rolnictwa w Toruniu, podległe Samorządowi Województwa Kujawsko-Pomorskiego – Kujawsko-Pomorskie Biura Planowania Przestrzennego i Regionalnego we Włocławku. W czerwcu i dwukrotnie we wrześniu odbyły się stacjonarne spotkania Zespołu. Poszczególni członkowie i instytucje zgłaszały swoje uwagi w formie dodatkowych stanowisk i rekomendacji.

Proces aktualizacji sytuacji obszarów wiejskich dokonywał się w stosunkowo krótkim czasie, stąd należy wyrazić podziękowanie dla wszystkich zaangażowanych osób, instytucji, organizacji i przedstawicieli poszczególnych branż i sektorów.

Demografia

– zaludnienie i migracje

Obszary wiejskie zajmują 95,4% powierzchni województwa. Liczba ludności wiejskiej do 2020 r. wzrastała, ale w 2021 r. nastąpił spadek. Wśród gmin wiejskich i terenów wiejskich w gminach miejsko-wiejskich województwa kujawsko-pomorskiego występuje kilka, w których gęstość zaludnienia jest niższa od 25 osób na 1 km². Na obszarach wiejskich, nie licząc miejscowości podmiejskich, w niekorzystny sposób zmienia się struktura ludności. W kategorii głównych zagrożeń umiejscawiany jest proces migracji z obszarów wiejskich i powiązana z nim niekorzystna prognoza demograficzna.

Wybrane dane charakteryzujące obszary wiejskie w województwie kujawsko-pomorskim w 2021 r.

Cecha obszarów wiejskich	Kujawsko-pomorskie	Polska
Ludność obszarów wiejskich	853,4 tys. osób 41,4% ludności regionu	5,6% ludności obszarów wiejskich w Polsce
Miejscowości	3571	6,8% miejscowości wiejskich w Polsce
Średnia liczba mieszkańców	239 osób/miejscowość	293 osoby/miejscowość
Gęstość zaludnienia	50 osób na 1 km ²	53 osoby na 1 km ²

W latach 2016-2021 liczba mieszkańców obszarów wiejskich województwa wzrosła o **1,1%** przy ogólnym spadku w regionie o **1,7%**

TRENDY:

Migracja, zwłaszcza wewnętrzna, najsilniej dotyka obszary położone przy granicach województwa, często niezależnie od stopnia rozwoju gospodarczego gmin i powoduje stopniowe wyludnianie wsi.

SWOT – SILNE STRONY:

Szybki rozwój technologii teleinformatycznej i zwiększenie do niej dostępności.
Ogólny wzrost poziomu i jakości życia w kraju.

SWOT – SŁABE STRONY:

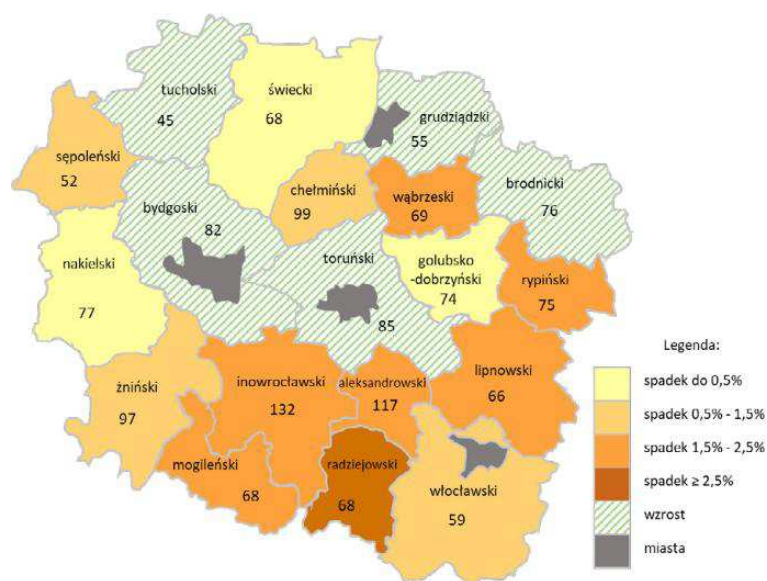
Znaczące dysproporcje w regionie pod względem poziomu rozwoju społeczno-gospodarczego - w wielu gminach słabo rozwinięta infrastruktura społeczna, słaby dostęp do Internetu szerokopasmowego, ograniczona możliwość zatrudnienia poza sektorem rolnym.

PROPONOWANE KIERUNKI:

Podjęcie zróżnicowanych działań dostosowawczych, szczególnie stymulowanie powstawania nieinstytucjonalnych form świadczenia usług społecznych prowadzonych przez podmioty prywatne, podmioty ekonomii społecznej oraz organizacje pozarządowe.

Większość gmin, wskazanych w prognozie demograficznej do 2030 roku zagrożonych znaczącym ubytkiem populacji, położona jest na obrzeżach województwa kujawsko-pomorskiego, głównie we wschodniej i południowej części regionu.

Powiaty ziemskie – gęstość zaludnienia w 2016 roku (osób na 1 km²) oraz zmiana liczby mies



Źródło: „Województwo Kujawsko-Pomorskie 2017 r.
– podregiony, powiaty, gminy” – Urząd Statystyczny w Bydgoszczy

Demografia – przyrost naturalny i wiek mieszkańców

Statystycznie, na obszarach wiejskich województwa kujawsko-pomorskiego sytuacja demograficzna jest korzystniejsza w porównaniu do sytuacji na terenie miast, ale głównie w następstwie procesu zaludniania obszarów podmiejskich. Wśród zmian demograficznych podkreślenia wymaga utrzymująca się tendencja do zmniejszania się liczby ludności w wieku produkcyjnym. Jedną z miar tego zjawiska jest współczynnik obciążenia demograficznego ukazujący stosunek liczby osób w wieku nieprodukcyjnym do liczby osób w wieku produkcyjnym. W województwie kujawsko-pomorskim wynosi on już 67,0 (w kraju 68,0), przy czym na obszarach wiejskich jest niższy. Wskazuje to na rosnące potrzeby w zakresie zapewniania opieki dzieciom oraz osobom starszym. Jedną z możliwości, skierowaną do drugiej z grup, jest tworzenie gospodarstw opiekuńczych na bazie gospodarstw rolnych. Takie działanie wpisuje się w trend deinstytucjonalizacji usług społecznych, które są wówczas powiązane z lokalnym środowiskiem.

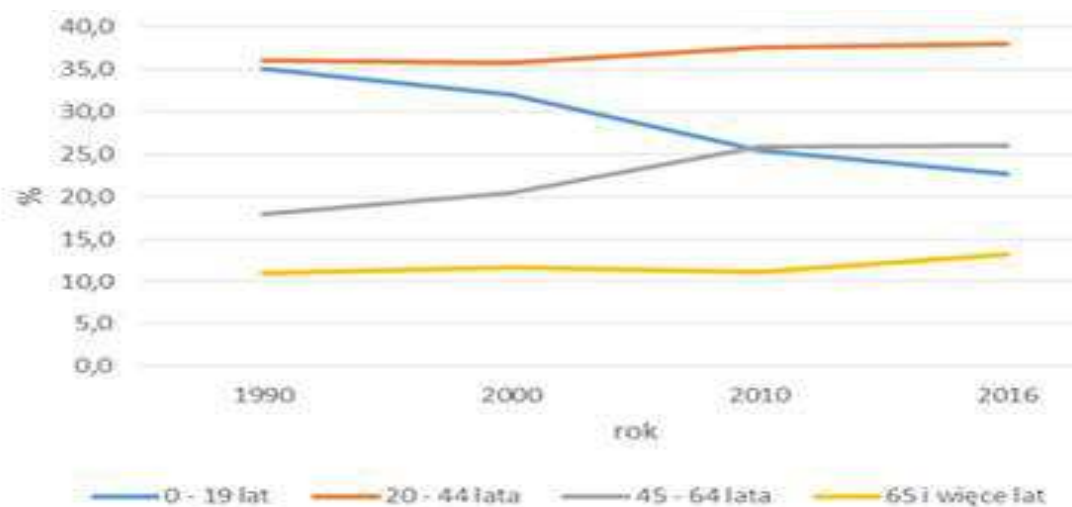
Wybrane dane charakteryzujące obszary wiejskie w województwie kujawsko-pomorskim w 2020 r.

Cecha obszarów wiejskich	Kujawsko-pomorskie	Polska
Proporcja mężczyźni : kobiety	50,1 : 49,9	49,8 : 50,2
Mediana wieku mieszkańców	kobiety 40,4 mężczyźni 38,5	kobiety 40,9 mężczyźni 38,8
Współczynnik obciążenia demograficznego	61,4	62,7
Przeciętne trwanie życia	kobiety - mężczyźni – [brak danych]	kobiety 81,8 mężczyźni 73,4 (2019 r.)

Na koniec 2021 roku na terenach wiejskich regionu ludność w wieku **65 lat** i więcej stanowiła **15,3%**

TRENDY: W województwie kujawsko-pomorskim w 2020 r. przyrost naturalny na 1000 ludności na obszarach wiejskich wyniósł -1,4, przy czym w skali Polski wskaźnik ten osiągnął wartość -2,3.

Zmiany w proporcjach mieszkańców obszarów wiejskich w województwie kujawsko-pomorskim według głównych grup wieku



Źródło: „Województwo Kujawsko-Pomorskie 2017 r. – podregiony, powiaty, gminy” – Urząd Statystyczny w Bydgoszczy

TRENDY:

Spadek liczby ludności i starzenie się społeczeństwa zachodzące na większości terenów wiejskich województwa kujawsko-pomorskiego stanowią narastające wyzwanie dla sfery usług, zwłaszcza dedykowanych osobom starszym.

SWOT – SILNE STRONY:

Rosnący potencjał społeczny wsi – zasoby ludzkie i kapitał społeczny – trwałe funkcjonowanie pomocy sąsiedzkiej i relatywnie wysoki poziom integracji mieszkańców.

SWOT – SŁABE STRONY:

Narastający problem braku ludzi do pracy – niskie bezrobocie w głównych ośrodkach rozwojowych i jednocześnie stosunkowo duża liczba osób funkcjonujących poza rynkiem pracy na obszarach peryferyjnych.

PROPONOWANE KIERUNKI:

Rozwój usług dla ludności starszej – m.in. domy dziennego pobytu, dostosowanie usług gmin do prowadzenia działalności przeciwdziałających wykluczeniu tej grupy, aktywność lokalnych instytucji kultury, poprawa dostępności do opieki lekarskiej.

W województwie kujawsko-pomorskim przyrost naturalny na 1000 ludności spadł na obszarach wiejskich z 2,2 do 0,8, natomiast płodność kobiet zmniejszyła się z 45,4 do 40,7 (urodzeń na 1000 kobiet) podczas, gdy średnio w Polsce płodność na wsi nieznacznie wzrosła.

Infrastruktura techniczna

(Kujawsko-Pomorskie Biuro Planowania Przestrzennego i Regionalnego we Włocławku)

Infrastruktura komunalna. W 2021 roku 94% ludności zamieszkałej na obszarach wiejskich korzystało z sieci wodociągowej, 41% z sieci kanalizacyjnej i 7,3% z sieci gazowej (2020 rok). Dostęp do sieci gazowej na obszarach wiejskich jest mniejszy w porównaniu z wieloma regionami w kraju. Największym stopniem zwodociągowania w 2021 r. charakteryzowały się obszary wiejskie powiatów inowrocławskiego i mogileńskiego (ok. 99%) oraz chełmińskiego, golubsko-dobrzyńskiego, radziejowskiego i żnińskiego (ok. 97-96%). W pozostałych powiatach ziemskich województwa były zwodociągowane w stopniu umożliwiającym korzystanie z dostaw wody przez 90–95% mieszkańców. Na tle województwa niekorzystnie wyróżniał się powiat sępoleński ze wskaźnikiem zwodociągowania wynoszącym zaledwie ok. 78%. Pod względem dostępności do oczyszczalni ścieków wyróżniali się powiaty tucholski, toruński, świecki i bydgoski, do których w 2021 r. ścieki bytowe odprowadzane były od ponad połowy mieszkańców terenów wiejskich. Najstabilniej rozwinięta sieć kanalizacyjna na obszarach wiejskich funkcjonowała w powiatach lipnowskim (wskaźnik skanalizowania 18%), radziejowskim (24%) i rypińskim (25%). Gmina Topólka i Chrostkowo nie mają na swoim terenie gminnej oczyszczalni ścieków. W powiatach ziemskich funkcjonuje także 35,4 tys. oczyszczalni przydomowych, szczególnie dużo w powiatach, w których sieć kanalizacyjna jest mniej rozbudowana, jak np. włocławskim ziemskim, lipnowskim, grudziądzkim, rypińskim i radziejowskim.

Infrastruktura drogowa w województwie kujawsko-pomorskim ciągle wymaga wielu inwestycji. Długość dróg publicznych o nawierzchni twardej wynosiła w 2021 roku prawie 19,4 tys. km i w przeliczeniu na jednostkę powierzchni było to więcej niż przeciętnie w kraju, ale drogi o nawierzchni twardej ulepszonej stanowiły 90,0%, czyli mniej niż w innych regionach. Wraz z oddaniem do użytku autostrady i zrealizowaniem wielu inwestycji w zakresie dróg wojewódzkich, powiatowych i gminnych sytuacja ulega poprawie, niemniej jednak potrzeby w tym zakresie są nadal bardzo duże. Problemem jest też utrzymanie w dobrym stanie technicznym istniejących dróg. Zmiany zachodzące w transporcie, w tym również ładowność pojazdów wchodzących w skład wyposażenia gospodarstw rolnych, powodują narastające zagrożenie dla stanu dróg lokalnych.

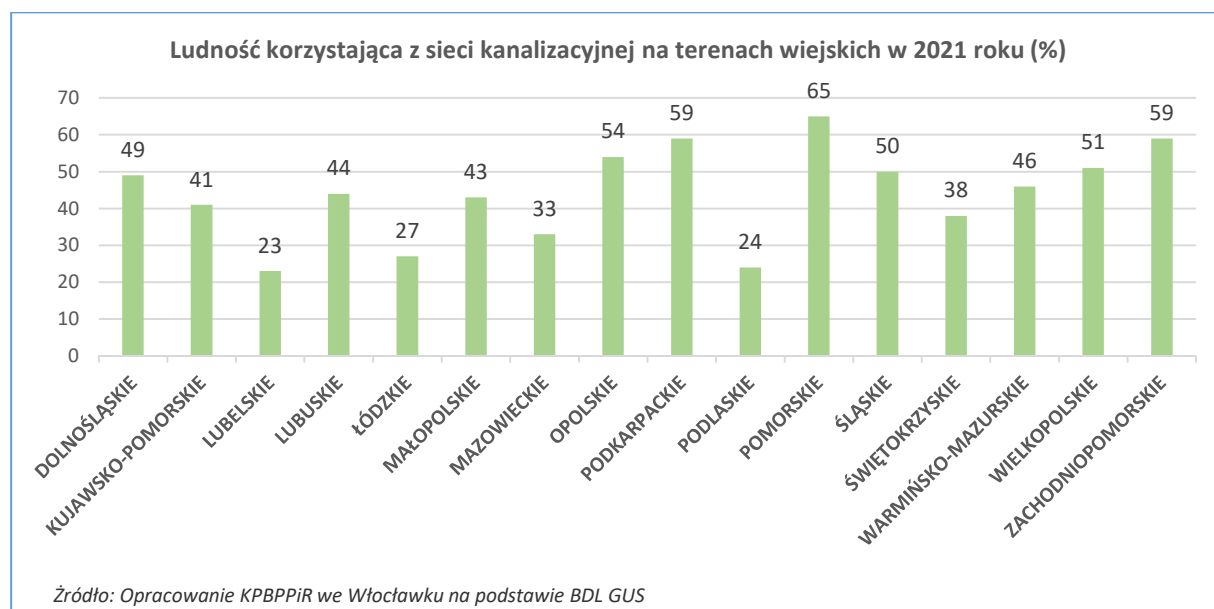
Warunki życia

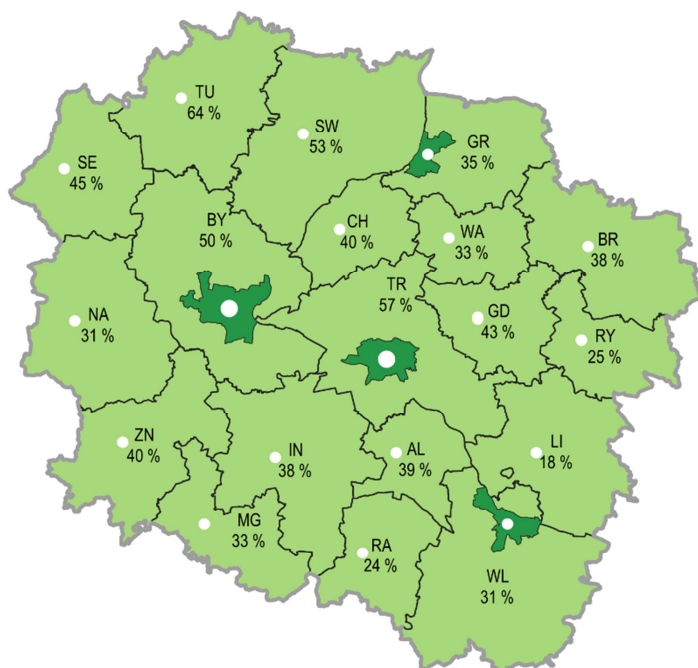
- infrastruktura techniczna

(Kujawsko-Pomorskie Biuro Planowania Przestrzennego i Regionalnego we Włocławku)

Z sieci wodociągowej na terenach wiejskich województwa kujawsko-pomorskiego korzystało w 2021 roku 94% ludności, 41% z sieci kanalizacyjnej oraz 7,3% z sieci gazowej (2020 rok). Sieć wodociągowa posiadała prawie 3-krotnie więcej przyłączy do budynków mieszkalnych niż sieć kanalizacyjna. Sieć gazowa była słabiej rozbudowana w porównaniu z innymi mediami, a także posiadała 4-krotnie mniejszą niż w miastach liczbę przyłączy. W zakresie dostępności drogowej do miast wojewódzkich odległości dla większości obszarów nie przekraczają 100 km. Ponad 80% powierzchni województwa mieści się w promieniu 60 km od Bydgoszczy lub Torunia. Jedynie kilka zewnętrznych powiatów, zwłaszcza we wschodniej części regionu, ma trudniejszy dostęp do miast wojewódzkich.

Drogi o nawierzchni ulepszonej stanowiły w regionie 90,0% ogólnej długości dróg o nawierzchni twardej, natomiast w kraju 93,1%





Źródło: Opracowanie KPBPPiR we Włocławku na podstawie danych GUS BDL

TRENDY:

Utrzymują się duże różnicowania – stan infrastruktury technicznej jest stosunkowo wysoki na obszarach wiejskich zlokalizowanych wokół dużych miast i niski na obszarach peryferyjnych. W szczególności dotyczy to południowo-wschodniej części województwa kujawsko-pomorskiego.

W regionie z sieci wodociągowej na terenach wiejskich korzystało w 2021 r. 94% ludności, 41% sieci kanalizacyjnej oraz 7,3% sieci gazowej (2020 rok).

SWOT – SILNE STRONY:

Systematyczne rozbudowywanie infrastruktury technicznej, rosnący potencjał gospodarczy i organizacyjny obszarów wiejskich. Skutecznie działające samorzady gminne.

SWOT – SŁABE STRONY:

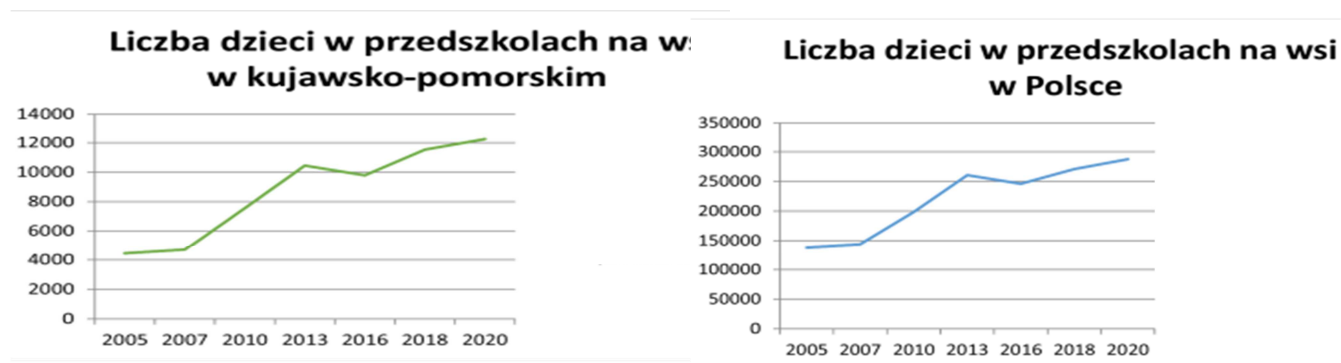
Słaba infrastruktura drogowa – drogi lokalne. Braki w zakresie komunikacji publicznej.

PROPONOWANE KIERUNKI:

Wspieranie rozwoju infrastruktury technicznej na wsi służącej zarówno mieszkańcom jak i prowadzeniu efektywnej produkcji rolnej (w tym drogi lokalne), przygotowanie i realizacja programów wsparcia dla zmarginalizowanych obszarów województwa.

Warunki życia – elementy infrastruktury społecznej

Zarówno w całym województwie, jak i na obszarach wiejskich następuje wzrost liczby osób w wieku przed i poprodukcyjnym, co oznacza konieczność rozwoju placówek opiekuńczych. W całym województwie funkcjonuje 227 placówek opieki nad dziećmi do lat 3. Według danych statystyki publicznej w roku szkolnym 2020/2021 odsetek dzieci w wieku 3-6 lat w placówkach wychowania przedszkolnego wyniósł w województwie ogółem 84,5%, zaś na wsi 64,6%. Z kolei seniorzy mieszkający na wsi mają bardzo ograniczone szanse korzystania ze wsparcia aktywizującego. Prace zespołu międzyresortowego ds. wdrożenia modelu gospodarstwa opiekuńczego (z proj. GROWID) rokują możliwości polepszenia opieki nad osobami starszymi na obszarach wiejskich.



Źródło: KPODR na podstawie danych Urzędu Statystycznego w Bydgoszczy

Na koniec 2020 r. w przedszkolach na wsi było **12,3 tys.** dzieci, co stanowiło **22,9%** ogólnej liczby dzieci w przedszkolach

TRENDY:

Na obszarach wiejskich, oczekiwana poprawa przyrostu naturalnego nie będzie powodować gruntownej poprawy sytuacji demograficznej. Należy wziąć pod uwagę zwiększone potrzeby w zakresie usług dla najmłodszych np. specjalistyczna opieka medyczna, żłobki, później opieka przedszkolna itd.

SWOT – OKAZJE:

Możliwość wsparcia z funduszy UE oraz innych funduszy krajowych i zagranicznych, w tym szczególnie służących niwelowaniu dysproporcji rozwojowych na obszarach wiejskich.

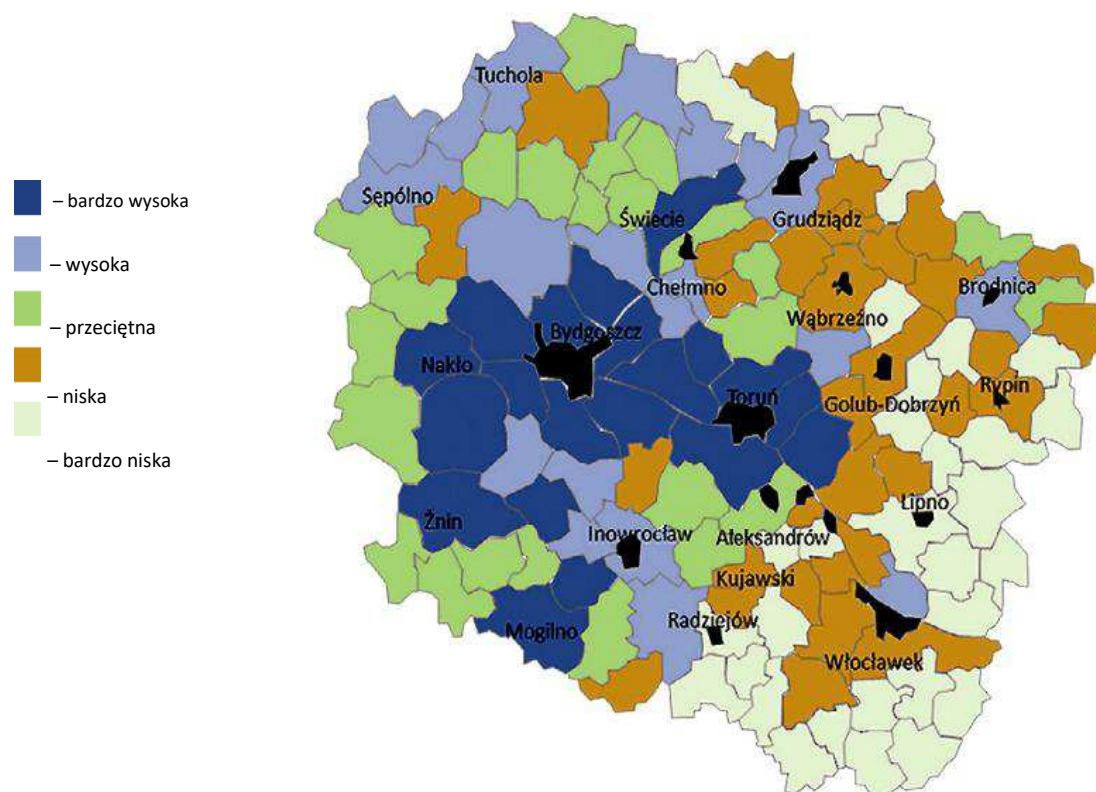
SWOT – ZAGROŻENIA:

W regionie są znaczące dysproporcje. W wielu gminach jest słabo rozwinięta infrastruktura społeczna (służba zdrowia, żłobki, przedszkola, szkoły, opieka nad osobami starszymi). Braki w zakresie komunikacji publicznej.

PROPONOWANE KIERUNKI:

Wspieranie rozwoju usług dla ludności w tym głównie dla dzieci i osób starszych oraz poprawa dostępności komunikacyjnej.

Syntetyczna miara poziomu rozwoju społeczno-gospodarczego gmin wiejskich i miejsko-wiejskich



Źródło: opracowanie KPODR na podstawie Monitoringu rozwoju obszarów wiejskich (MROW) realizowanego przez Fundację Europejski Fundusz Rozwoju Wsi Polskiej i Instytut Rozwoju Wsi i Rolnictwa PAN

Znaczenie rolnictwa w gospodarce regionu

Według najbardziej aktualnych danych GUS dotyczących w Produkcie krajowego brutto i wartości dodanej brutto w skali kraju w 2019 roku trend dotyczący spadku udziału rolnictwa uległ nieznacznemu wyhamowaniu zarówno w kraju jak również w województwie, co jest wynikiem zmniejszenia udziału przemysłu ogółem w opisywanym wskaźniku.

W dalszym ciągu aktualne pozostaje stwierdzenie dotyczące wzrostu wydajności pracy wraz z modernizacją zaplecza technicznego gospodarstw, co wymaga umacniania pozycji finansowej gospodarstw poprzez dostępność funduszy zewnętrznych. Zwłaszcza w kontekście zmian wynikających z wdrażania WPR po 2023 roku konieczne będzie zapewnienie odpowiednich warunków dla dostosowania i funkcjonowania gospodarstw do realizacji założeń Zielonego Ładu.

Wartość dodana brutto według rodzaju działalności w województwie kujawsko-pomorskim i w Polsce w latach 2010, 2015, 2019 (%)

Lp.	Rodzaj działalności	2010		2015		2019	
		kujawsko-pomorskie	Polska	kujawsko-pomorskie	Polska	kujawsko-pomorskie	Polska
1	Rolnictwo, leśnictwo, łowiectwo i rybactwo	4,2	2,9	3,4	2,4	3,7	2,6
2	Przemysł ogółem	26,2	25,2	29,8	27,2	27,9	25,3
3	Budownictwo	8,7	8,4	8,0	7,9	7,9	7,7
4	Handel, naprawa pojazdów	28,3	29,3	27,1	28,8	28,8	29,9
5	Działalność finansowa i ubezpieczeniowa	8,5	9,5	7,4	8,8	7,6	9,3
6	Pozostałe usługi	24,1	24,6	24,3	24,9	24,0	25,2

Źródło: „Produkt krajowy brutto - rachunki regionalne w latach” – GUS

TRENDY:

Spada udział rolnictwa w zatrudnieniu, wartości majątku i produkcie krajowym brutto. Jednak rola rolnictwa to także bezpieczeństwo żywnościowe i dobra publiczne towarzyszące rolnictwu. Sektor rolny potwierdza swoją konkurencyjność. **W strukturze gospodarki województwa rolnictwo ma większy udział niż inne działy średnio w kraju; natomiast udział regionu w skupie produktów rolnych w skali kraju osiąga 9%, lokując pod tym względem region na trzeciej pozycji w Polsce za województwami wielkopolskim i mazowieckim.**

SWOT – OKAZJE:

Eksport produktów rolnych z Polski na duży jednolity rynek zbytu w UE (na rynku europejskim istnieje duży popyt na artykuły rolne z Polski).

SWOT – ZAGROŻENIA:

Niekorzystne dla Polski zmiany na europejskim rynku rolnym: zmiany polityki rolnej UE; szybki rozwój produkcji rolnej w krajach o niskich kosztach produkcji; malejące ceny produktów rolnych w stosunku do nakładów.

PROPONOWANE KIERUNKI: Wsparcie techniczne umożliwia wzrost wydajności pracy, skali produkcji i oczekiwanych dochodów. Modernizacja gospodarstw rolniczych jest bardzo kapitałochłonna i wymaga silnego wsparcia funduszami zewnętrznymi.

Gospodarka – przedsiębiorczość

Analiza aktualnych danych dotyczących poziomu PKB na 1 mieszkańca wskazuje na utrzymujący się trend wskazujący na słabszą pozycję firm województwa na tle kraju, dlatego też w dalszym ciągu niezmiernie ważnym, jeśli nie jednym z priorytetowych celów (staje się szeroko rozumiane wspieranie przedsiębiorczości).

Produkt krajowy brutto w latach 2006-2020 przypadający na 1 mieszkańca województwa kujawsko-pomorskiego

Rok	PKB na 1 mieszkańca (w zł, ceny bieżące)	Polska = 100
2006	24301	87,4
2008	28926	86,4
2010	31127	83,0
2012	34095	81,3
2014	36379	81,4
2015	38190	81,6
2016	39541	81,8
2017	41888	80,9
2018	44854	81,2
2019	47558	79,6
2020	49439	81,5

Źródło: „Produkt krajowy brutto - rachunki regionalne w latach” – GUS

Udział regionu w liczbie podmiotów w kraju zmniejsza się (w 2010 roku było to 4,8%, a w roku 2016 tylko 4,6%).

TRENDY:

W województwie następują przesunięcia w proporcjach liczby firm funkcjonujących na obszarach wiejskich jak i miastach. Przy wzroście liczby podmiotów gospodarczych ogółem, bardziej wzrosła ich liczba na wsi, co ma związek z procesem suburbanizacji gmin podmiejskich.

Liczba podmiotów gospodarki narodowej w rejestrze REGON na 10 tysięcy mieszkańców stanowi w regionie około 84% średniej krajowej. W latach 2005-2016 wskaźnik ten wzrósł w województwie o niespełna 3%, podczas gdy w kraju zwiększył się o ponad 16%.

SWOT – SILNE STRONY:

Korzystne położenie w odniesieniu do infrastruktury drogowej (autostrada A1, drogi ekspresowe S5, S10) znacznej części obszarów wiejskich.

SWOT – SŁABE STRONY:

Niski poziom przedsiębiorczości mieszkańców obszarów wiejskich.

PROPONOWANE KIERUNKI:

Promocja i wspieranie rozwoju przedsiębiorczości w branżach pozarolniczych. W związku z procesami koncentracji i specjalizacji w rolnictwie, obszary wiejskie powinny wdrażać model rozwoju wielofunkcyjnego. W tym celu należy rozwijać branże komplementarne dla rolnictwa i związane z lokalnymi zasobami.

Odniesienie wartości produkcji sprzedanej przemysłu do liczby mieszkańców (w tys. zł)

48 - 57 – m. Włocławek, powiat świecki

35 - 40 – powiaty: golubsko-dobrzyński, inowrocławski, brodnicki

15 - 27 – m. Toruń, m. Bydgoszcz, m. Grudziądz, powiaty: bydgoski, wąbrzeski, grudziądzki, rypiński, chełmiński, toruński

10 - 14 – powiaty: aleksandrowski, mogileński, radziejowski, tucholski, sępoleński

4 - 9 – powiaty: włocławski, żniński, nakielski, lipnowski

Źródło: KPODR na podstawie danych Urzędu Statystycznego w Bydgoszczy

Rozwój przestrzenny obszarów wiejskich

Ochrona bioróżnorodności

Czynniki wpływające negatywnie na różnorodność biologiczną

- zaniechanie użytkowania rolniczego, szczególnie niekorzystne jest zmniejszanie się kośno-pastwiskowego użytkowania łąk i pastwisk.
- powiększanie powierzchni gospodarstw rolnych, które dążą do maksymalizacji produkcji, praktykują uproszczone struktury upraw i krajobrazu.
- intensywne stosowanie herbicydów zmniejsza liczebność owadów i ptaków. Szczególnym problemem jest zmniejszenie liczebności owadów zapylających istotnych dla środowiska przyrodniczego, a także upraw rolniczych.
- specjalizacja w chowie zwierząt (zmniejszenie wypasu, który sprzyja aktywnej ochronie terenów zagrożonych wtórną sukcesją i utrzymaniem właściwego stanu różnorodności biologicznej).
- obecność gatunków inwazyjnych, które wypierają rodzime gatunki roślin i zwierząt, często zagrożone wyginięciem. Takimi gatunkami są między innymi barszcz sosnowskiego oraz nawłóć kanadyjska.

Lp.	Nazwa formy ochrony	Liczba obiektów 2022	Zmiany w latach 2019- 2022
1.	Park narodowy	0	Brak parków narodowych
2.	Rezerwat przyrody	94	nie zmieniła się liczba rezerwatów przyrody
3.	Park krajobrazowy	10	nie zmieniła się liczba rezerwatów przyrody
4.	Obszar chronionego krajobrazu	31	nie zmieniła się liczba rezerwatów przyrody
5.	Obszar Natura 2000	47	w 2021 i 2022 r. zatwierdzono 3 nowe obszary mające znaczenie dla Wspólnoty
6.	Pomnik przyrody	ok. 2123	Dane wg. Centralnego Rejestru Form Ochrony Przyrody, Generalna Dyrekcja Ochrony Środowiska
7.	Stanowisko dokumentacyjne	1	nie zmieniła się liczba rezerwatów przyrody
8.	Użytek ekologiczny	2192 ha	Dane wg. Centralnego Rejestru Form Ochrony Przyrody, Generalna Dyrekcja Ochrony Środowiska
9.	Zespół przyrodniczo - krajobrazowy	12	W latach 2019-2022 w województwie kujawsko-pomorskim powstał dodatkowy Zespół Przyrodniczo-Krajobrazowy „Las Zamkowsko – Leszczyński”, a także rozdzielono: - Zespół Przyrodniczo-Krajobrazowy Dolina Rzeki Sobińska Struga na obszary zlokalizowane w gminie Osie (uchwała z 2021 r.) i Warlubie (rozporządzenie z 1997 r.) - Zespół Przyrodniczo-Krajobrazowy Rzeki Prusina na część położoną w gminie Osie (jako Zespół Przyrodniczo-Krajobrazowy Dolina Rzeki Prusiny, uchwała z 2020 r.) i w gminie Śliwice pod dotychczasową nazwą (rozporządzenie z 1997 r.).
10.	Strefy ochrony ostoi, miejsc rozrodu i regularnego przebywania ptaków	144	01.01.2019 - 97 01.01.2020 - 106 01.01.2021 – 120 01.01.2022 - 139 20.09.2022 - 144

Źródło: Rejestr form ochrony przyrody prowadzony przez Regionalną Dyrekcję Ochrony Środowiska w Bydgoszczy stan na 21 września 2022r.

Proponowane kierunki:

- Upowszechniać wiedzę oraz dążyć do wzrostu aktywności społeczeństwa w zakresie działań na rzecz ochrony różnorodności biologicznej,
- Upowszechniać ekologiczny system produkcji żywności,
- Doskonalenie systemu ochrony przyrody,
- Zachowanie oraz przywracanie siedlisk przyrodniczych oraz zagrożonych gatunków,
- Monitoring rozprzestrzeniania się gatunków inwazyjnych i podejmowanie działań ograniczających ich rozprzestrzenianie się.

Czystość powietrza

Nieodzownym problemem w województwie jest zanieczyszczenie powietrza.

Główne źródła zanieczyszczeń powietrza:

- Emisja szkodliwych pyłów i gazów z sektora bytowo-komunalnego z transportu oraz przemysłu.
- Spalania odpadów w piecach

Podjęte działania:

- Program „Czyste powietrze”, którego celem jest poprawa jakości powietrza oraz zmniejszenie emisji gazów cieplarnianych poprzez wymianę źródeł ciepła i poprawę efektywności energetycznej budynków mieszkalnych jednorodzinnych.

Do tej pory do WFOŚiGW w Toruniu złożono 29 883 wniosków na łączną kwotę 519 550 634,96 zł.

Proponowane kierunki:

- Propagowanie przedsięwzięć finansowych sprzyjających poprawie jakości powietrza,
- Aktywizacja społeczności do działania na rzecz poprawy jakości powietrza, poprzez zwiększenie świadomości społecznej,
- Rozwój technologii służących poprawie jakości powietrza.

Czystość wód

Główne źródła zanieczyszczeń

- zanieczyszczenia wynikające z działalności rolniczo-przemysłowej człowieka poprzez perkolację, przenikanie, podsiąkanie do wód podziemnych i powierzchniowych
- odchody zwierząt i nadmiar ilości nawozów, których rośliny nie są w stanie wchłonąć
- wycinanie szuwarów, stanowiące naturalną strefę buforową w celu budowy infrastruktury turystycznej wzdłuż linii brzegowej jezior

Podjęte działania

- rekultywacja jezior

Proponowane kierunki:

- Edukacja producentów rolnych w zakresie dobrych praktyk rolniczych,
- Wzmocnienie monitoringu wód,
- Zwiększenie zabiegów rekultywacyjnych jezior.

TRENDY:

Spada udział rolników wśród mieszkańców wsi. Inwestycje rolnicze i gospodarcze coraz częściej będą napotykać na zorganizowany opór mieszkańców wsi.

Tylko 5,9% powierzchni regionu była w 2015 roku objęta MPZP, podczas gdy średnio w Polsce wskaźnik wynosił około 30%. Duża część zabudowy na obszarach wiejskich powstaje na podstawie decyzji o warunkach zabudowy i zagospodarowania terenu.

SWOT – SILNE STRONY:

Rosnący potencjał społeczny wsi to zasoby ludzkie i kapitał społeczny. Rośnie świadomość i wykształcenie mieszkańców wsi. Aktywność społeczna znacznej grupy mieszkańców wsi jest na wysokim poziomie.

SWOT – SŁABE STRONY:

Chaos w gospodarce przestrzennej, brak podziału terenów na obszary rolne, przemysłowe, mieszkalne co ma wpływ na konflikty społeczne, wydłużanie się decyzji administracyjnych, narażanie rolników i przedsiębiorców na koszty.

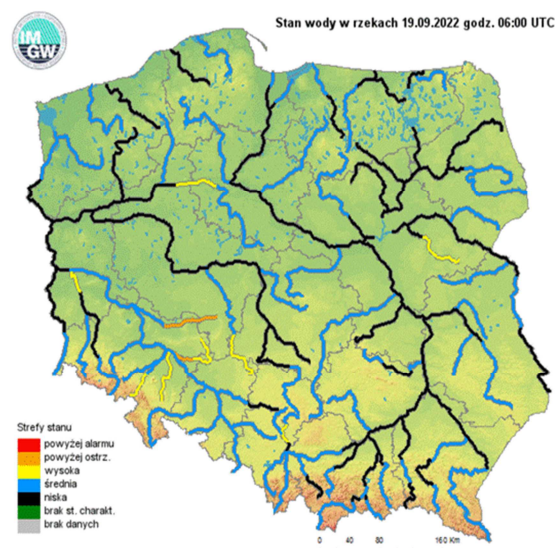
PROPONOWANE KIERUNKI:

Konieczne jest doprowadzenie do powszechnego uchwalenia miejscowych planów zagospodarowania przestrzennego, usprawnienie procedur uzyskiwania wymaganych pozwoleń na realizację inwestycji.

Upowszechnianie starań rolników o zachowanie środowiska przyrodniczego (bioróżnorodności, czystości wód i powietrza).

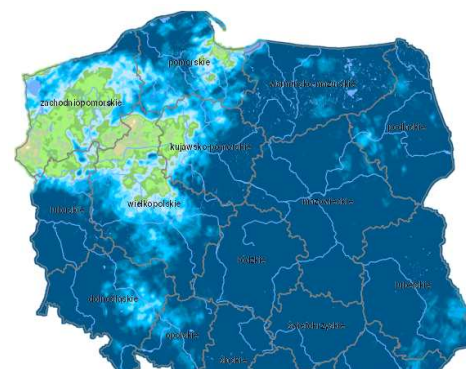
Zasoby wody

- Analizując poziom wody powierzchniowej pochodzącej z rzek do zaopatrywania rolnictwa należy poważnie podejść do tematu. Wody w rzekach zaczyna ubywać i wkraczamy na niepokojący niski poziom. W związku z brakiem istotnych opadów w zlewniach głównych rzek odnotowywany jest stan wody poniżej średniego niskiego z wielolecia zwanym niżówką.
- Czarny kolor określa niski stan wody. Niebieski oznacza stan średni, a żółty stan wysoki. Jak widać, przeważają rzeki z niskim poziomem wody. Niepokojące jest to, że królowa polskich rzek Wisła, prawie na całym odcinku ma niski stan wody.
- Wysokie nasłonecznienie i wiatry wiejące z dużą prędkością, to czynniki sprawiające, że wilgoci w gruncie jest coraz mniej. Województwo należy do jednego ze słabiej zaopatrzonego w wody powierzchniowe. Rozkład jezior jest nierównomierny, patrząc w środkowej części województwa jeziora właściwie nie występują. Ze względu na niewielki potencjał zasobów wodnych województwo zaliczane jest do rejonów kraju gdzie występują deficyty wody. Dotyczy to szczególnie obszarów położonych na Kujawach.



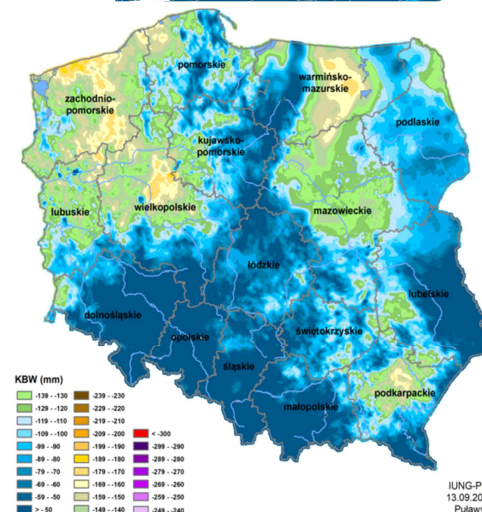
Klimatyczny Bilans Wodny dla okresu od 11 lipca do 10 września 2021 roku

- od 11 lipca do 10 września 2021 roku średnia wartość Klimatycznego Bilansu Wodnego (KBW), na podstawie którego dokonywana jest ocena stanu zagrożenia suszą była dodatnia, wynosiła 10,0 mm



Klimatyczny Bilans Wodny dla okresu od 11 lipca do 10 września 2022 roku

- od 11 lipca do 10 września 2022 roku średnia wartość Klimatycznego Bilansu Wodnego (KBW) na podstawie, którego dokonywana jest ocena stanu zagrożenia suszą była ujemna, wynosiła -79 mm.
- Analizując bilans wodny z okresu lipiec-wrzesień 2021 r., można odnieść wrażenie dobrej sytuacji hydrometeorologicznej województwa kujawsko-pomorskiego. Jednakże, odnosząc się do zeszłego roku w tym samym okresie widać znaczne pogorszenie sytuacji. Ilość opadów zmalała, co dało się odczuć głównie w produkcji rolnej.

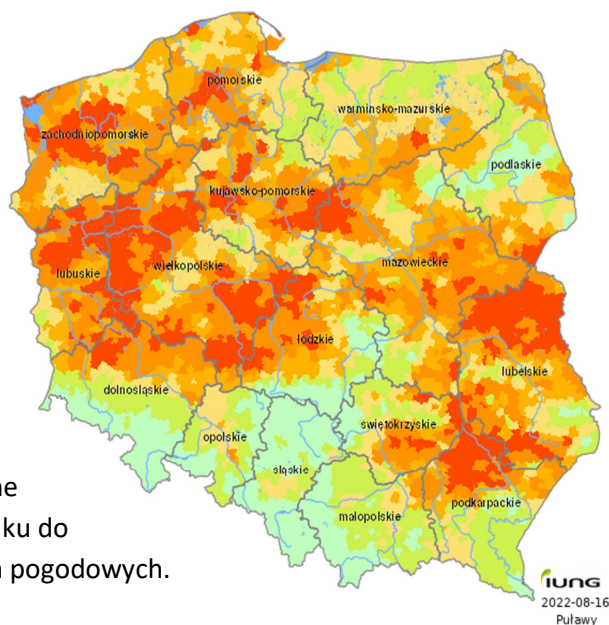


IUNG-PIB
13.09.2022
Pulawy

Analizą deficytu wodnego dla roślin uprawnych objęto województwo kujawsko-pomorskie przetwarzając odnotowane opady w okresie wegetacyjnym.

W województwie kujawsko-pomorskim wszystkie gminy były zagrożone suszą. Obszar zagrożony suszą obejmował 47.81% uprawy powierzchni gruntów uprawnych zbóż jarych. Podobne zagrożenie suszą odnotowano w przypadku zbóż ozimych, gdzie woj. kujawsko-pomorskie znalazło się w krajowej czołówce.

A zatem wystąpienie suszy w przynajmniej jednym okresie sześciodekadowym oznacza, że plony ostateczne będą niższe przynajmniej o 20% w skali gminy w stosunku do plonów uzyskanych w średnich wieloletnich warunkach pogodowych.



Potencjalny zasięg suszy - zboża jare.

SWOT – SŁABE STRONY:

Znaczący spadek ilości opadów atmosferycznych w porównywalnych okresach wegetacyjnych.

SWOT – MOCNE STRONY:

Obecność cieków rzecznych i kanałów, które m.in. służą nawodnieniu upraw rolnych. Na terenie województwa funkcjonuje 71 budowli przystosowanych do piętrzenia wody powyżej 1,0 m. Prawidłowa eksploatacja tych urządzeń w dużym stopniu zapewnia właściwą regulację stosunków wodnych na obszarach objętych ich oddziaływaniem, zapobiegając występowaniu lokalnych podtopień jak i służy zatrzymaniu wody w celu nawodnienia terenu.

PROPONOWANE KIERUNKI DZIAŁAŃ:

Szeroko zakrojone działania, przeciwko suszy. Umożliwianie gospodarczego wykorzystania zgromadzonych w sztucznych zbiornikach zasobów wód powierzchniowych poprzez dostarczanie wody zwłaszcza na potrzeby rolnictwa.

Rozbudowa sieci nawodnień i melioracji na terenach zagrożonych suszą.

Lokalne Partnerstwa Wodne w województwie kujawsko-pomorskim (2020-2023)

W Polsce od roku 2020 podjęto próbę tworzenia lokalnych, powiatowych partnerstw na rzecz wody, głównie dla pokonywania barier instytucjonalnych (podział kompetencji, zadań, komunikacja między różnymi interesariuszami).

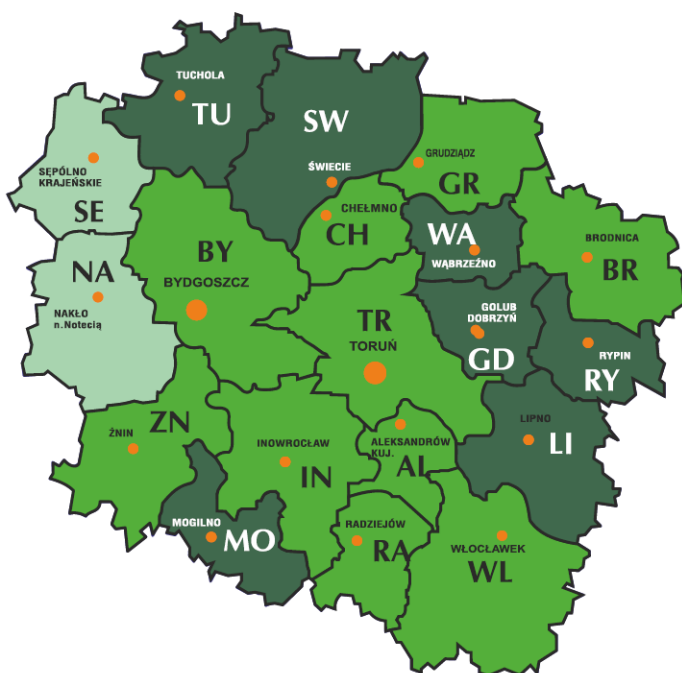
Zaproponowana przez Ministerstwo Rolnictwa i Rozwoju Wsi i realizowana przez Centrum Doradztwa Rolniczego wspólnie z Ośrodkami Doradztwa Rolniczego na obszarze całego kraju inicjatywa tworzenia Lokalnych Partnerstw Wodnych, ma na celu zacieśnienie współpracy wszystkich podmiotów działających na szczeblu regionalnym i lokalnym w zakresie racjonalnego gospodarowania wodą.

Proces tworzenia Lokalnych Partnerstw Wodnych w województwie kujawsko-pomorskim

Utworzenie Lokalnych Partnerstw Wodnych (LPW) jest ważnym zadaniem Kujawsko Pomorskiego Ośrodka Doradztwa Rolniczego w Minikowie

W województwie kujawsko-pomorskim powstało 19 Lokalnych Partnerstw Wodnych. W roku 2020 – dwa, 2021 – dziesięć a w 2022 – siedem LPW, (Rys. 1).

Wsparciem dla podejmowanych zadań były operacje realizowane w ramach „Sieci na rzecz innowacji w rolnictwie i na obszarach wiejskich” (SIR), czyli z Programu Rozwoju Obszarów Wiejskich 2014–2020 r. Rezultatem działań Ośrodka Doradztwa Rolniczego w Minikowie było powołanie Lokalnych Partnerstw ds. Wody, obejmujących swym zasięgiem powiat, w którego skład weszli przedstawiciele najważniejszych instytucji i organizacji działających na terenie danego powiatu.



Utworzone w 2020 r.:

1. SE – sępoleński - funkcjonujące Lokalne Partnerstwo Wodne (LPW)
2. NA – nakielski - funkcjonujące Lokalne Partnerstwo Wodne (LPW)

Trwają prace na utworzeniem w 2021 r.:

1. GR - grudziądzki,
2. CH - chełmiński,
3. BY - bydgoski,
4. ZN - żniński,
5. IN - inowrocławski,
6. AL - aleksandrowski,
7. TR - toruński,
8. BR - brodnicki,
9. RA - radziejowski,
10. WL - włocławski,

Planowane działania 2022 r.:

1. TU - tucholski,
2. SW - świecki,
3. WA - wąbrzeski,
4. GD - golubsko-dobrzyński,
5. RY - rypiński,
6. LI - lipnowski,
7. MG - mogileński.

Lokalne Partnerstwa Wodne w Powiatach Województwa Kujawsko-Pomorskiego

Działania KPODR w Minikowie - pomoc i wsparcie dla utworzonych LPW

W latach 2020-2022 przeprowadzono 102 spotkania, średnio po 6 spotkań na każdą z tworzonych grup partnerskich. W tej pracy ważne było zaangażowanie pracowników Powiatowych Zespołów Doradztwa Rolniczego. Celem spotkań było utworzenie Lokalnych Partnerstw Wodnych – wypracowanie zasad współpracy oraz celów i obszaru aktywności Partnerstwa, rozumianego jako realna płaszczyzna współpracy wielu niezależnych podmiotów. Spotkania warsztatowe dawały możliwość szczegółowego zdefiniowania i zaproponowania rozwiązań tych problemów, zgodnie ze specyfiką danego powiatu. Pomiedzy spotkaniami zostały zebrane informacje, które pozwoliły na wstępne określenie zasobów i stanu infrastruktury wodnej, należącej do spółek wodnych, samorządów, instytucji państwowych i innych podmiotów zarządzających ciekami i urządzeniami wodnymi. Na podstawie informacji uzyskanych z ankietowania partnerów, zostały sporządzone wstępne diagnozy stanu infrastruktury i systemu zarządzania urządzeniami wodnymi oraz opis problemów zidentyfikowanych w tym zakresie na terenie powiatu. Uczestnicy Partnerstwa, na podstawie diagnozy, przygotowali (opracowali) Powiatowy Plan Wodny (PPW), wskazując w nim kierunki i priorytety działań dla poprawy stanu infrastruktury i wdrożenia zasad racjonalnego gospodarowania wodą. Oczekiwanym i zrealizowanym efektem końcowym cyklu spotkań było uzgodnienie zasad działania Lokalnego Partnerstwa Wodnego, wybór liderów Partnerstwa, Rady Partnerstwa, przyjęcie programu działania oraz zatwierdzenie wstępnej wersji Powiatowego Planu Wodnego.

Wnioski i zalecenia dotyczące dalszego wsparcia i rozwoju LPW w woj. kujawsko-pomorskim

Proponowany model działania sprawnego organizacyjnie Lokalnych Partnerstw Wodnych

- Docelowo LPW powinny mieć możliwość zarejestrowania się, jako podmiot prawny, w którym będzie możliwe równoprawne członkostwo rolników, spółek wodnych, samorządów, stowarzyszeń, podmiotów administracji państwowej i samorządowej. Dla realizacji tego postulatu konieczna jest zmiana w ustawie o stowarzyszeniach.
- LPW powinny mieć własny budżet na projekty promocyjne, edukacyjne i ekspertyzy niezbędne do opracowania i wdrażania Powiatowego Planu Wodnego (PPW) oraz doradztwo i wsparcie dla nowych i odtwarzanych GSW (tam gdzie nie ma GSW Lokalne Partnerstwo Wodne powinno wspierać ich tworzenie).
- Potrzebne jest umocowanie LPW, jako instytucji opiniującej projekty inwestycyjne, co do zgodności z Powiatowym Planem Wodnym (PPW) w ramach konkursów dotacyjnych na inwestycje związane z wodą (np. dodatkowe punkty dla samorządów wszystkich szczebli i innych podmiotów starających się o środki rządowe lub unijne).
- **Wzmocnienie roli Gminnych Spółek Wodnych (GSW), jako kluczowego partnera wdrażającego PPW i wykonawcy wielu zadań zaplanowanych w PPW – dokumentu zawierającego diagnozę potrzeby rolnictwa i uzgodnionego z Regionalnymi Zarządami Gospodarki Wodnej.**

Budowanie sieci współpracy LPW - utworzenie Wojewódzkiej Rady ds. Wody pod patronatem Wojewody Kujawsko-Pomorskiego.

- Uznając znaczenie Lokalnych Partnerstw Wodnych w rozwiązywaniu problemów infrastruktury wodnej i promowaniu racjonalnej gospodarki wodą w województwie kujawsko-pomorskim, należy włączyć wszystkie środowiska do wsparcia tej inicjatywy. Utworzono Wojewódzką Radę ds. Wody pod patronatem Wojewody Kujawsko-Pomorskiego. Szczegóły zostały wypracowane na początku 2022 r. na pierwszym posiedzeniu Rady w Urzędzie Wojewódzkim pod przewodnictwem Wojewody Kujawsko-Pomorskiego.

-
- Skład Wojewódzkiej Rady ds. Wody: przewodniczący i członkowie Rad Partnerstw z powiatów, na obszarach gdzie powstały lub utworzono LPW, przedstawiciele związków spółek wodnych z terenu województwa oraz instytucji ze szczebla wojewódzkiego zaangażowanych w tematykę wodną.
 - Wojewódzka Rada Wodna na pierwszym swoim spotkaniu wybierze spośród siebie przewodniczącego i kolegium. Rada Wodna na obszarze województwa powinna funkcjonować w oparciu o przyjęty Regulamin. Rada Wojewódzka będzie miała możliwość podejmowania uchwał. Na wstępnym etapie rozwoju partnerstw wodnych Rada nie posiada osobowości prawnej.

Lokalne porozumienia powiatowych partnerstw działających na obszarze Zarządów Zlewni

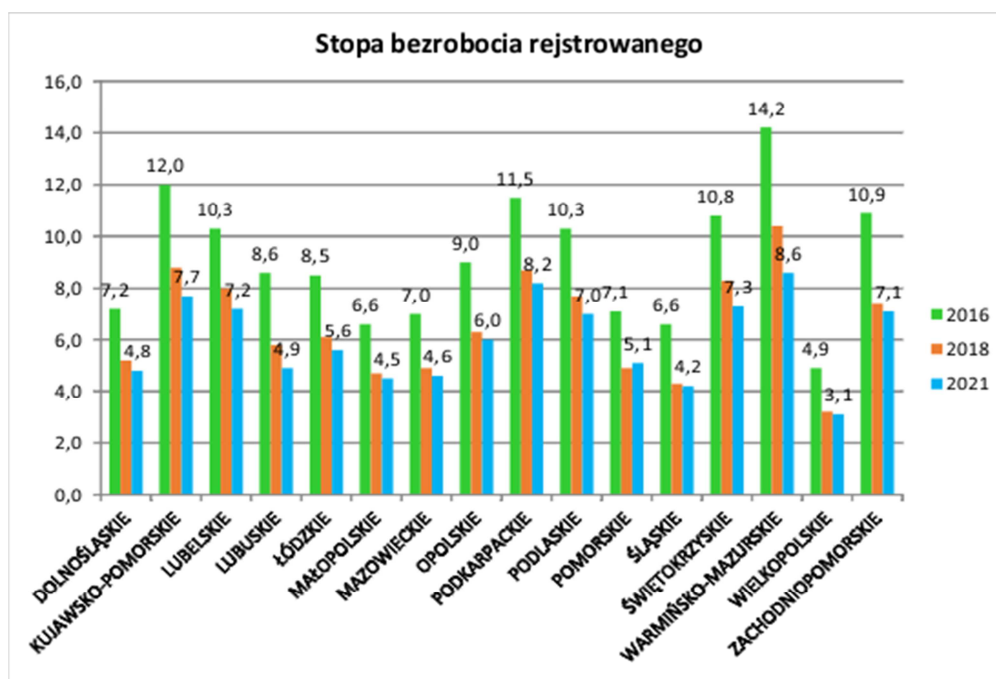
W dłuższej perspektywie kluczem do sukcesu w zakresie porządkowania oraz racjonalnego wykorzystania wody jest utworzenie nie tylko lokalnych partnerstw na obszarze powiatu i opracowanie Powiatowego Planu Wodnego, ale także zawieranie porozumień pomiędzy poszczególnymi LPW do koordynacji działań na obszarze poszczególnych zlewni rzek obejmujących kilka powiatów. Pozwoli to na bardziej kompleksowe podejście do problemu zarządzania zasobami wodnymi w bliskiej współpracy z Zarządami Zlewni działającymi w strukturach poszczególnych RZGW.

Wsparcie organizacyjne, finansowe i merytoryczne dla LPW

Warunkiem powodzenia całego przedsięwzięcia jest wsparcie organizacyjne, finansowe i merytoryczne powstałych inicjatyw, czyli wszystkich Powiatowych Partnerstw Wodnych w województwie kujawsko-pomorskim. Pomoc we wdrażaniu Powiatowego Planu Wodnego przez odpowiednie instytucje administracji państwa i samorzady wszystkich szczebli, a w szczególności wszystkie struktury funkcjonujących Gminnych Spółek Wodnych, ich związków. Potrzebna jest pomoc ze strony: Ministerstwa Rolnictwa i Rozwoju Wsi, Ministerstwa Klimatu i Środowiska, Komisji Rolnictwa i Rozwoju Wsi Sejmu RP, Komisji Rolnictwa i Rozwoju Wsi Senatu RP, Wojewody Kujawsko-Pomorskiego, Marszałka Województwa Kujawsko-Pomorskiego, Krajowej Rady Izb Rolniczych oraz Wojewódzkich Struktur Izb Rolniczych, PGW Wody Polskie – właściwych Regionalnych Zarządów Gospodarki Wodnej.

Bezrobocie i rynek pracy

W ostatnich latach następował stały spadek liczby bezrobotnych, w 2020 roku wystąpił wzrost, a w 2021 powrót do tendencji spadkowej. Jednak ogólna liczba zarejestrowanych bezrobotnych z obszarów wiejskich przekraczała stanowiła niemal połowę (48,6%) wszystkich bezrobotnych w województwie.



Źródło: Opracowanie KPODR na podstawie danych GUS

TRENDY:

Spada liczba osób zatrudnionych bezpośrednio w gospodarstwach rolnych na rzecz pracujących w otoczeniu rolnictwa.

Najtrudniejsza sytuacja na rynku pracy występuje w powiatach włocławskim ziemskim oraz lipnowskim i radziejowskim, w których stopa bezrobocia rejestrowanego w 2018 roku przekracza 16% (przy średniej dla regionu – 8,8 %).

SWOT – SŁABE STRONY:

Znaczące dysproporcje w regionie pod względem poziomu rozwoju społeczno-gospodarczego na obszarach wiejskich – ograniczona możliwość zatrudnienia poza sektorem rolnym.

SWOT – OKAZJE:

Korzystne trendy dla rozwijania działalności pozarolniczej na obszarach wiejskich – rosnące zainteresowanie agroturystyką, turystyką wiejską oraz produktami ekologicznymi i regionalnymi. Szybki rozwój technologii teleinformatycznej i zwiększenie do niej dostępności.

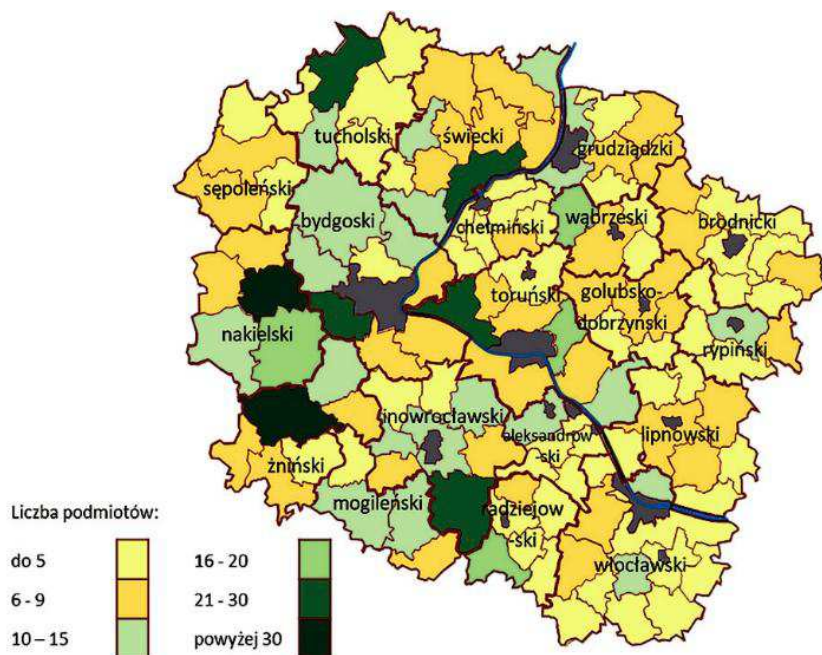
PROPONOWANE KIERUNKI DZIAŁAŃ:

Działania dostosowawcze w sferze zasobów ludzkich, umożliwiające podejmowanie pracy przez mieszkańców wsi w dużych miastach odczuwających obecnie brak siły roboczej, poprzez edukację zawodową i rozwój komunikacji publicznej docierającej do oddalonych miejscowości na obszarach wiejskich.

Przetwórstwo rolne

Rozwój zakładów przetwórstwa rolno-spożywczego może być zdynamizowany poprzez wdrażanie innowacji technicznych i organizacyjnych, nastawionych na wytwarzanie żywności odpowiadającej na współczesne trendy żywieniowe (m.in. żywność funkcjonalna, zamienniki mięsa). Istotne jest również wspieranie rozwoju krótkich łańcuchów dostaw żywności.

Liczba podmiotów przetwórstwa rolno-spożywczego w regionie w 2016 r.



Źródło: Opracowanie KPODR na podstawie rejestru REGON Głównego Urzędu Statystycznego

TRENDY:

Tendencja budowy zakładów przetwórczych w pobliżu rynków zbytu powoduje, że przemysł spożywczy w województwie nie poprawia swojego udziału w krajowej produkcji artykułów spożywczych.

Przemysł rolno-spożywczy jest jednym z głównych kanałów sprzedaży produktów rolnych w województwie kujawsko-pomorskim. Ma on kluczowe znaczenie dla gospodarstw towarowych, dla których obrót bezpośredni z uwagi na skalę produkcji jest mniej efektywny.

SWOT – SILNE STRONY:

Stosunkowo wysoki poziom rozwoju istniejących zakładów przetwórstwa w regionie - województwo jako jeden z czołowych dostawców żywności na rynku krajowym.

SWOT – SŁABE STRONY:

Brak wystarczającej bazy przetwórstwa dla rosnącej skali produkcji rolnej (znaczna część produkcji jest przetwarzana poza województwem).

PROPONOWANE KIERUNKI:

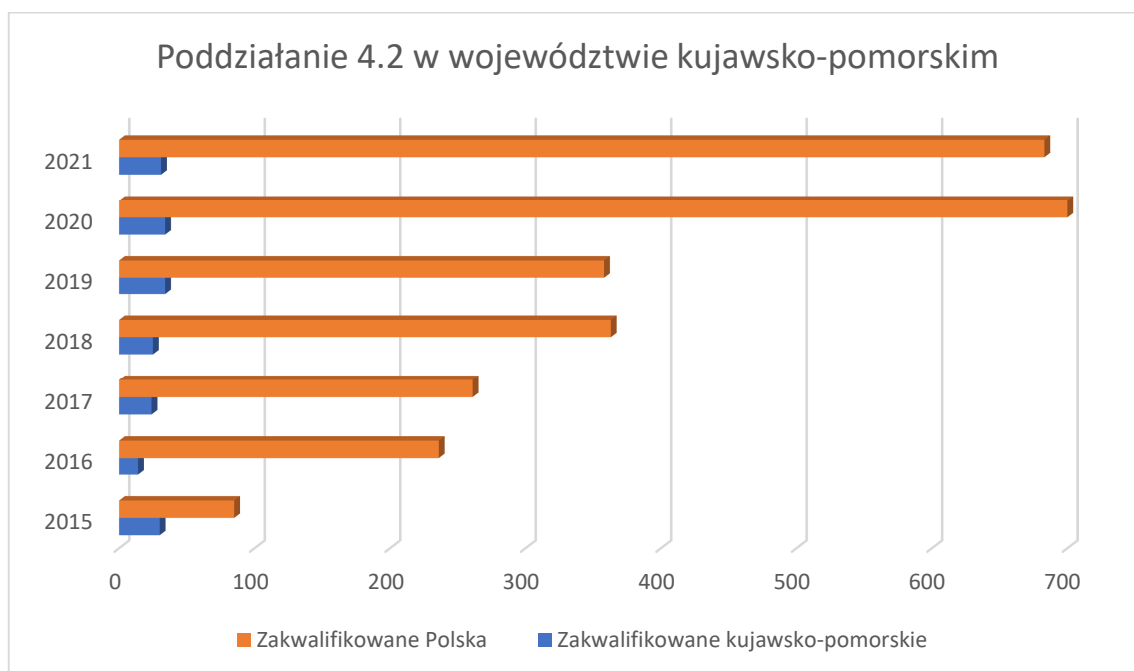
Rozwój zakładów przetwórstwa rolno-spożywczego może być zdynamizowany poprzez wdrażanie zarówno innowacji technicznych jak i organizacyjnych (tworzenie innowacyjnych struktur takich jak klastry) nastawionych na wytwarzanie żywności odpowiadającej na współczesne trendy żywieniowe (np. żywności funkcjonalnej).

Jednym z dostępnych narzędzi jest pomoc w ramach poddziałania 4.2 Wsparcie inwestycji w przetwarzanie produktów rolnych, obrót nimi lub ich rozwój (Przetwórstwo i marketing produktów rolnych) w ramach, którego w kraju łącznie złożono 5 213 wniosków na kwotę 10 655,1 mln zł, w tym 3 387 zostało złożonych przez przedsiębiorców, a 1 824 - przez rolników. Najwięcej operacji zostało zrealizowanych przez przedsiębiorców prowadzących działalność w zakresie:

- przetwarzania i konserwowania owoców i warzyw – 136 operacji,
- sprzedaży hurtowej zboża, nieprzetworzonego tytoniu, nasion i pasz – 123 operacje,
- produkcji wyrobów z mięsa (włączając wyroby z mięsa drobiowego) – 122 operacje,
- przetwórstwa mleka i wyrobu serów – 77 operacji, co może stanowić ważną wskazówkę w zakresie wiodących trendów w przetwórstwie rolno-spożywczym.

	2015	2016	2017	2018	2019	2020	2021
Zakwalifikowane kujawsko-pomorskie	30	14	24	25	34	34	31
Zakwalifikowane Polska	85	236	261	363	358	700	683
Złożone Polska	834	293	976	1014	964	989	776
Polska 100%	35,29%	5,93%	9,20%	6,89%	9,50%	4,86%	4,54%

Źródło: Opracowanie własne KPODR na podstawie danych ARiMR



Źródło: Opracowanie własne KPODR na podstawie danych ARiMR

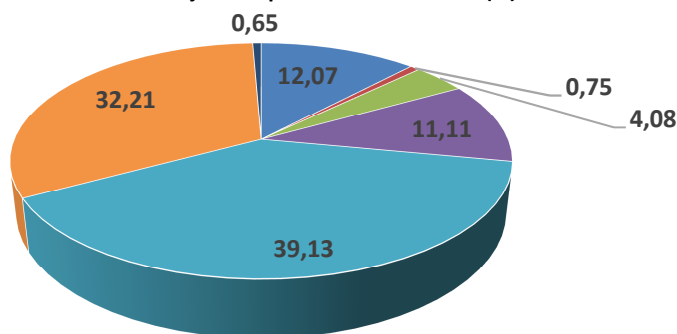
Rolnicy

I. W 2020 r. najwięcej osób kierujących gospodarstwami rolnymi w kraju i woj. kujawsko-pomorskim posiada wykształcenie zawodowe na poziomie zasadniczym. W województwie kujawsko-pomorskim udział tej grupy wśród kierujących gospodarstwami stanowi 34,6%, podczas gdy w kraju jest to 33,1%. W odniesieniu do danych zawartych w „Diagnozie sytuacji społeczno-gospodarczej rolnictwa, obszarów wiejskich i przetwórstwa województwa kujawsko-pomorskiego, 2017-2019” liczba osób kierujących gospodarstwami rolnymi w kraju i regionie, posiadających wykształcenie zawodowe na poziomie zasadniczym spadła o 4%.

II. W rolnictwie regionu więcej jest absolwentów techników i liceów zawodowych, bo ponad 32% wobec 30,7% przeciętnie w kraju. Osoby z pozostałymi kategoriami wykształcenia ogólnego są liczniej reprezentowane wśród kierujących gospodarstwami rolnymi w Polsce niż w województwie. W odniesieniu do danych zawartych w „Diagnozie sytuacji społeczno-gospodarczej rolnictwa, obszarów wiejskich i przetwórstwa województwa kujawsko-pomorskiego, 2017-2019” liczba osób kierujących gospodarstwami rolnymi w kraju i regionie, o ww. poziomach wykształcenia kształtuje się na podobnym poziomie.

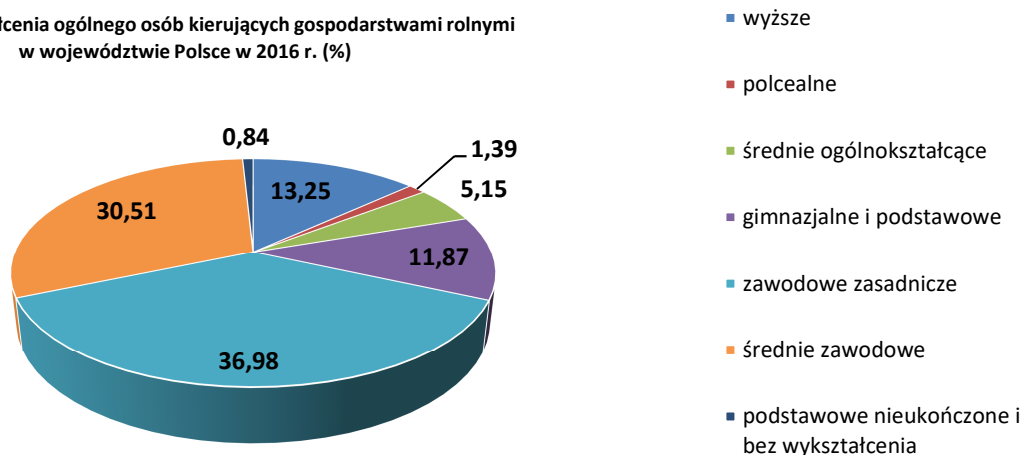
III. Rolnicy z wykształceniem wyższym, bez z względu na jego kierunek stanowią w kraju 17,9% omawianej grupy zawodowej, a w regionie 16,8%. W odniesieniu do danych zawartych w „Diagnozie sytuacji społeczno-gospodarczej rolnictwa, obszarów wiejskich i przetwórstwa województwa kujawsko-pomorskiego, 2017-2019” liczba osób kierujących gospodarstwami rolnymi w kraju i regionie wzrosła o 5%.

Poziom wykształcenia ogólnego osób kierujących gospodarstwami rolnymi w województwie kujawsko-pomorskim w 2016 r. (%)



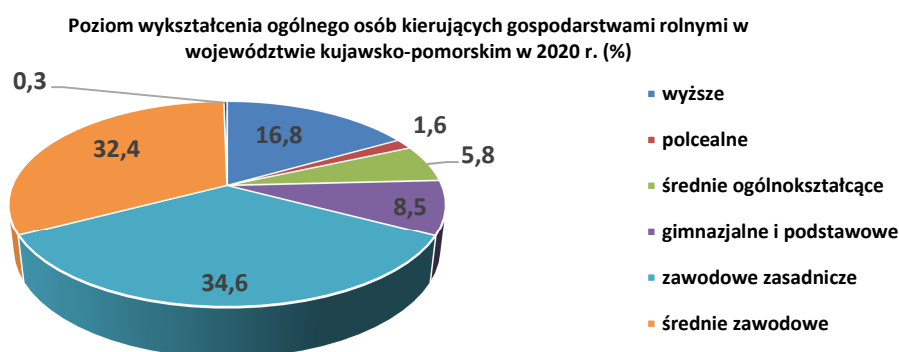
Źródło: opracowanie
KPODR na podstawie danych GUS

Poziom wykształcenia ogólnego osób kierujących gospodarstwami rolnymi w województwie Polsce w 2016 r. (%)

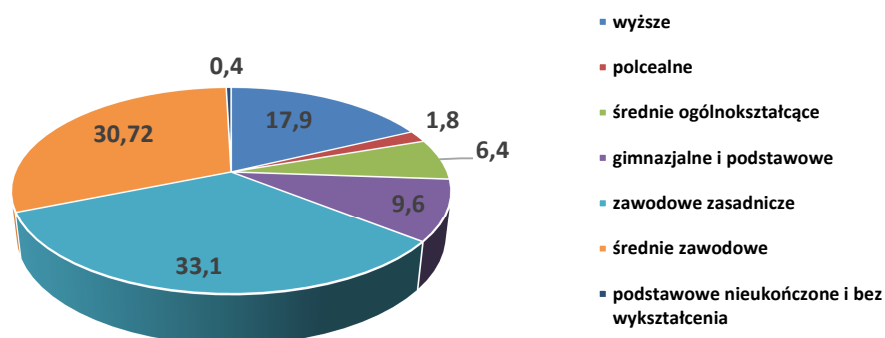


IV. Osoby posiadające wykształcenie średnie ogólnokształcące to 6,4% w kraju i 5,8% kierujących gospodarstwami rolnymi w województwie kujawsko-pomorskim. W odniesieniu do danych zawartych w „Diagnozie sytuacji społeczno-gospodarczej rolnictwa, obszarów wiejskich i przetwórstwa województwa kujawsko-pomorskiego, 2017-2019” liczba osób kierujących gospodarstwami rolnymi o wymienionym poziomie wykształcenia wzrosła o 1% w skali kraju i 2% w regionie.

V. Prawie 10% prowadzących gospodarstwa rolne w Polsce zakończyło edukację na poziomie gimnazjum bądź szkoły podstawowej. W regionie absolwenci wymienionych ww. szkół stanowią 8,5% osób kierujących gospodarstwami. W odniesieniu do danych zawartych w „Diagnozie sytuacji społeczno-gospodarczej rolnictwa, obszarów wiejskich i przetwórstwa województwa kujawsko-pomorskiego, 2017-2019” liczba osób kierujących gospodarstwami rolnymi w kraju i regionie spadła o 2%.



Poziom wykształcenia ogólnego osób kierujących gospodarstwami rolnymi w Polsce w 2020 r. (%)



Źródło: opracowanie KPODR na podst. danych GUS

TRENDY:

Spada liczba osób zatrudnionych bezpośrednio w gospodarstwach rolniczych na rzecz pracujących w otoczeniu rolnictwa. Spada udział rolników wśród mieszkańców wsi.

Rolnicy z wykształceniem wyższym, bez z względu na jego kierunek stanowią w kraju 3,2% tej grupy zawodowej, a w regionie kujawsko-pomorskim 12,1%.

SWOT – SILNE STRONY:

Wysokie kwalifikacje rolników - zdobyte doświadczenie w pozyskiwaniu środków z funduszy unijnych. Rozwinięta sieć szkół rolniczych, jako baza podnoszenia poziomu edukacji i wiedzy przyszłych rolników.

SWOT – SŁABE STRONY:

Pogarszająca się struktura wykształcenia osób kierujących gospodarstwem rolnym. Niewystarczający poziom edukacji praktycznej w szkołach rolniczych spowodowany niskiej jakości wyposażeniem sal i warsztatów do praktycznej nauki zawodu.

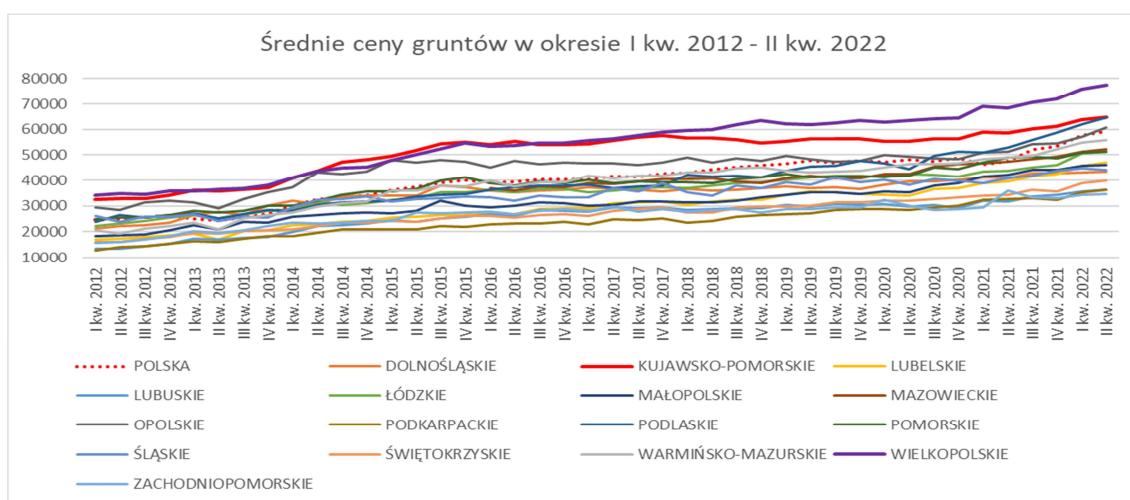
PROPONOWANE KIERUNKI:

Konieczne jest wsparcie edukacyjne młodzieży z gospodarstw bez perspektyw rozwojowych umożliwiające podjęcie przez nich pracy w sektorach wzrostu – poza rolnictwem.

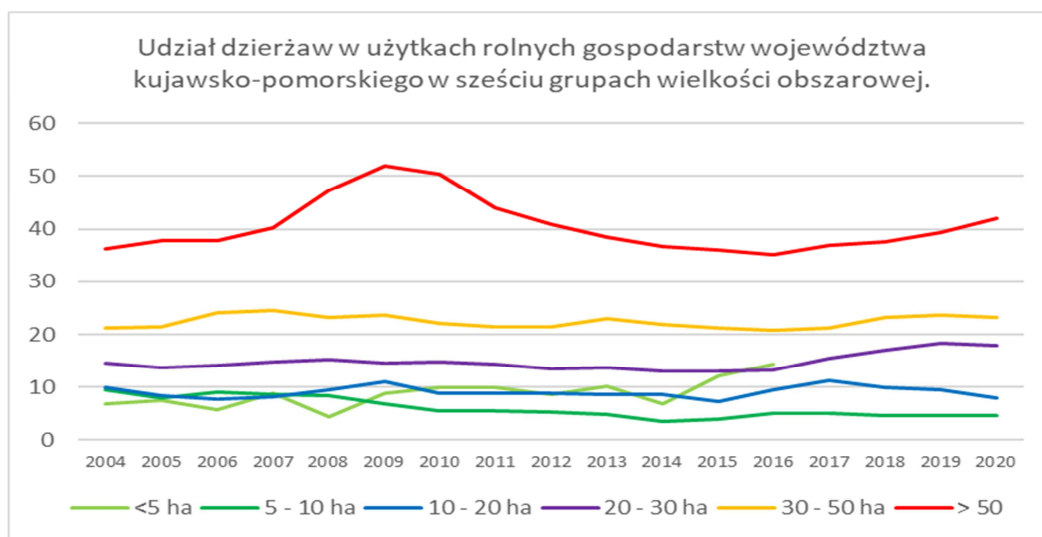
Główne sposoby powiększania gospodarstw

Branża rolna charakteryzuje się długotrwałym związaniem prowadzącego gospodarstwo z prowadzoną działalnością, co nie jest skorelowane z wymianą pokoleniową powodując przekazywanie gospodarstwa następcom w późniejszym wieku lub co za sprawą wsparcia kierowanego do młodych rolników jest obecnie częstszym zjawiskiem podział gospodarstw. Dążenie „młodych rolników” do powiększania gospodarstw jest również jednym z istotnych czynników wpływających na kształtowanie się cen użytków rolnych w obrocie prywatnym.

W latach 2012-2022 w woj. kujawsko-pomorskim ceny gruntów rolnych wzrosły z **32,4 tys.** do **64,8 tys. zł/ha** i należą do najwyższych w kraju



Źródło: Opracowanie własne KPODR w Minikowie na podstawie danych GUS



Źródło: Opracowanie własne KPODR w Minikowie na podstawie danych wyników standardowych FADN w postaci szeregów czasowych.

Wysokie ceny gruntów znajdują odzwierciedlenie w rosnącym udziale i znaczeniu dzierżaw w strukturze gospodarstw rolnych zwłaszcza w grupie dysponującej największym potencjałem tj. powyżej 50 ha. W grupie gospodarstw najmniejszych widoczny jest spadek udziału gruntów dzierżawionych, co jest pośrednio wynikiem wzrostu cen czynszu dzierżawnego oraz wygaszania produkcji towarowej w tych gospodarstwach wynikającego z niewystarczającego zaplecza technicznego oraz braku perspektyw modernizacji.

TRENDY:

W województwie kujawsko-pomorskim i wielkopolskim, wobec najwyższych cen ziemi w Polsce i ograniczonych możliwości zwiększania obszaru gospodarstwa i wyposażenia pracującego w ziemię, rolnicy coraz wyraźniej poszukują wzrostu wydajności pracy i dochodów przez wzrost produktywności ziemi.

Wysokie ceny ziemi rolniczej są rezultatem wysokiej efektywności krańcowej i wynikają z oczekiwania wysokiego przyrostu dochodu wywołanego uzupełnieniem posiadanego potencjału wytwórczego (w tym czynnika zarządzanie) o zakupiony grunt.

SWOT – SILNE STRONY:

Dobre i urodzajne gleby – duże zasoby gruntów rolnych, w tym gleb wysokich klas bonitacyjnych.

SWOT – SŁABE STRONY:

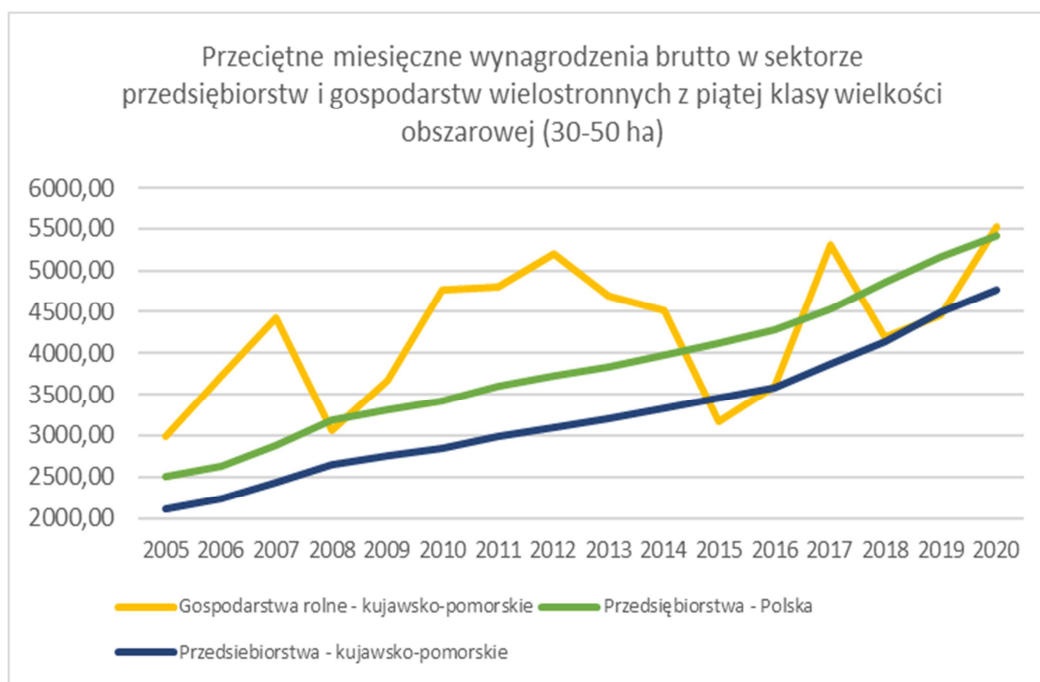
Niewystarczające zasoby wody dla potrzeb rolnictwa, w szczególności na obszarze urodzajnych Kujaw, brak skutecznej retencji wodnej.

PROPONOWANE KIERUNKI:

Rozłączenie stanu posiadania i użytkowania gruntów rolnych przez usprawnienie systemu wieloletnich dzierżaw – gwarancje prawne dla właścicieli i dzierżawców.

Liczba miejsc pracy w gospodarstwach rolniczych

Jednym z czynników determinujących ubytek gospodarstw rolnych jest duża zmienność dochodu uzyskiwanego z gospodarstwa rolnego w porównaniu z dochodami w sektorze. Brak stabilizacji, nawet w przypadku gospodarstw towarowych posiadających potencjał do rozwoju wpływa zniechęcająco na młode osoby w zakresie przejmowania gospodarstwa oraz planowania inwestycji.



Źródło: Opracowanie własne KPODR w Minikowie na podstawie danych wyników standardowych FADN w postaci szeregów czasowych oraz danych GUS

TRENDY:

Stale rośnie minimalna wielkość gospodarstwa rolniczego pozwalająca na uzyskiwanie dochodów umożliwiających akceptowalne opłacanie pracy własnej oraz wystarczające inwestowanie i rozwój.

Spada liczba osób zatrudnionych bezpośrednio w gospodarstwach rolniczych na rzecz pracujących w otoczeniu rolnictwa.

SWOT – SILNE STRONY:

Stosunkowo korzystna struktura agrarna gospodarstw rolniczych w województwie.

SWOT – SŁABE STRONY:

Duża zmienność i ciągle utrzymujący się dysparytet dochodów rolniczych w stosunku do wynagrodzeń. Narastające ryzyko rynkowe wynikające z globalizacji i przyrodnicze wynikające z ocieplania klimatu.

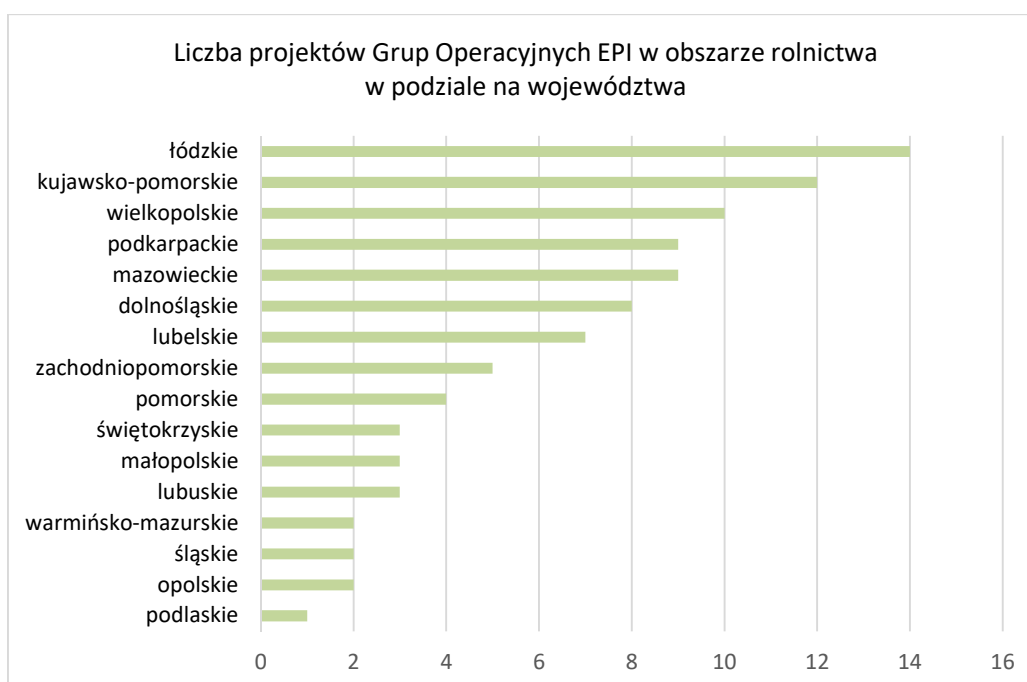
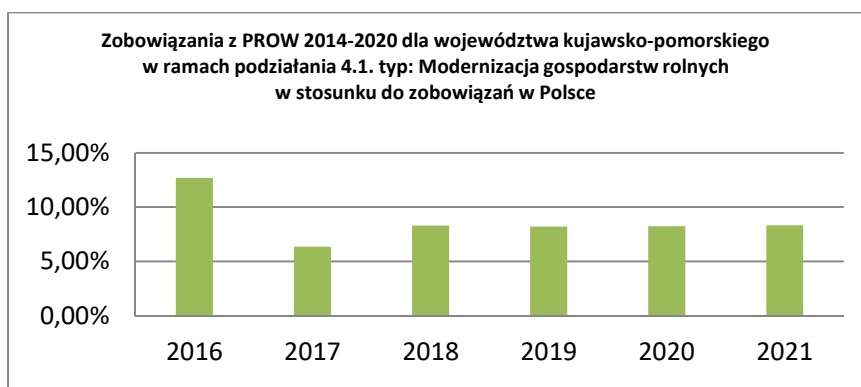
PROPONOWANE KIERUNKI:

Edukacja, aby nie dochodziło do „dziedziczenia” pozostawiania w gospodarstwie rolniczym przy braku perspektyw jego rozwoju, a jednocześnie przygotowanie rosnącej liczby osób do pracy w otoczeniu rolnictwa.

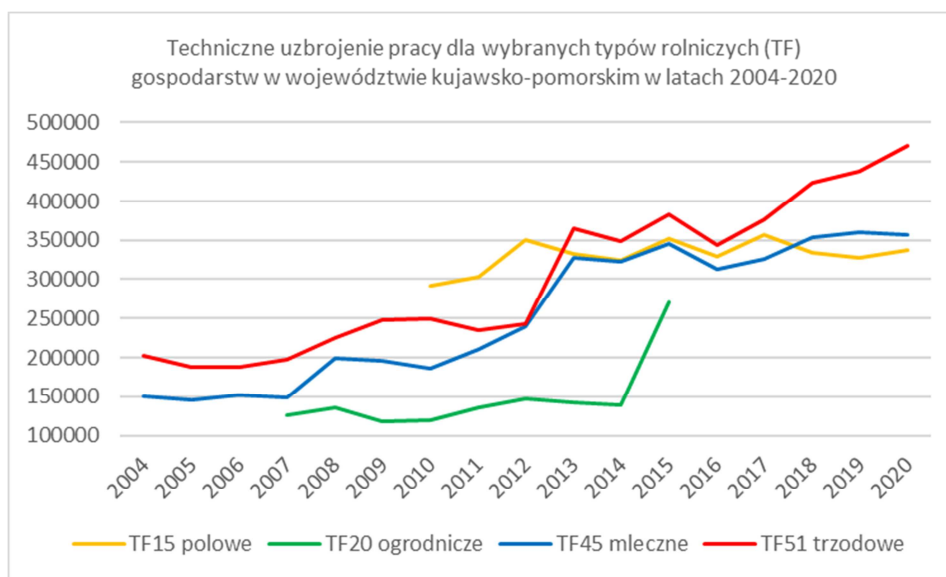
Poziom mechanizacji i stopień innowacyjności gospodarstw rolniczych

Gospodarstwa rolne funkcjonujące na terenie województwa kujawsko-pomorskiego aktywnie korzystają ze środków na inwestycje związane z wprowadzaniem innowacji i poprawą poziomu innowacyjności. Na koniec 2021 r. kwota zrealizowanych płatności w ramach poddziałania 4.1. typ: Modernizacja gospodarstw rolnych wyniosła 423 375 741 co stanowi 7,81% płatności zrealizowanych w kraju. Na poziomie ponad 8,2% kształtuje się także liczba zobowiązań w latach 2018-2021.

Aby przyspieszyć i wzmocnić proces wprowadzania, na rzecz wydajnego i zrównoważonego rolnictwa, innowacji produktowych, organizacyjnych, technologicznych oraz marketingowych ramach PROW 2014-2020 uruchomiono działanie „Współpraca”. W ramach tego działania o wsparcie mogły ubiegać się grupy operacyjne EPI złożone m.in. z rolników, jednostek naukowych i badawczych, przedsiębiorców oraz podmiotów doradczych. W województwie kujawsko-pomorskim projekty tego typu realizowało 12 grup operacyjnych z 94 wszystkich w Polsce (źródło: Baza projektów CDR w Brwinowie Grupy Operacyjne EPI). Województwo kujawsko-pomorskie znajduje się w czołówce w kraju pod względem liczby realizowanych projektów innowacyjnych w obszarze rolnictwa.



- W kujawsko-pomorskim w latach 2004-2020 dynamicznie rośnie techniczne uzbrojenie pracy mierzone wartością maszyn, urządzeń i budynków na osobę pracującą w gospodarstwie rolniczym, np. w gospodarstwach specjalizujących się w chowie trzody chlewnej (TF51) wzrosło z około 200 do 470 tys. zł na osobę. Nasila się proces substytucji coraz trudniej dostępnej i droższej siły roboczej środkami technicznymi, połączony ze wzrostem wielkości gospodarstw i skali produkcji, co umożliwia wzrost wydajności pracy i oczekiwanych dochodów pracowników.
- Rolnictwo, jako sektor o relatywnie niskiej wydajności pracy będzie najdotkliwiej odczuwać rosnący deficyt siły roboczej, co może utrudniać pełne wykorzystanie innych czynników wytwórczych, w tym ziemi. W zakresie technicznego uzbrojenia uwidacznia się skokowy charakter wskaźnika, co skorelowane jest z jednej strony z dostępnością wsparcia inwestycyjnego oraz odpływem



Źródło: Opracowanie własne KPODR w Minikowie na podstawie danych wyników standardowych FADN w postaci szeregów czasowych

TRENDY:

Nasila się proces substytucji coraz trudniej dostępnej i droższej siły roboczej środkami technicznymi, połączony ze wzrostem wielkości gospodarstw i skali produkcji.

Rolnictwo jako sektor o relatywnie niskiej wydajności pracy będzie najdotkliwiej odczuwać rosnący deficyt siły roboczej, co może utrudniać pełne wykorzystanie innych czynników wytwórczych, w tym ziemi.

SWOT – SILNE STRONY:

Stosunkowo korzystna struktura agrarna gospodarstw rolniczych w województwie.

SWOT – SŁABE STRONY:

Niewystarczający rozwój sieci dróg (w szczególności brak utwardzonych dróg dojazdowych do gospodarstw wielkotowarowych).

PROPONOWANE KIERUNKI:

Inwestowanie wymaga przygotowania kompleksowego biznesplanu, który pozwala ocenić ryzyko i efektywność. Konieczny jest rozwój doradztwa inwestycyjnego dla rolników.

Gospodarka – przedsiębiorczość

Analiza aktualnych danych dotyczących poziomu PKB na 1 mieszkańca wskazuje na utrzymujący się trend wskazujący na słabszą pozycję firm województwa na tle kraju, dlatego też w dalszym ciągu niezmiernie ważnym, jeśli nie jednym z priorytetowych celów staje się szeroko rozumiane wspieranie przedsiębiorczości.

Produkt krajowy brutto w latach 2006-2015 przypadający na 1 mieszkańca województwa kujawsko-pomorskiego

Rok	PKB na 1 mieszkańca(w zł, ceny bieżące)	Polska = 100
2006	24301	87,4
2008	28926	86,4
2010	31127	83,0
2012	34095	81,3
2014	36379	81,4
2015	38190	81,6
2016	39541	81,8
2017	41888	80,9
2018	44854	81,2
2019	47558	79,6
2020	49439	81,5

Źródło: „Produkt krajowy brutto - rachunki regionalne w latach” – GUS

TRENDY:

W województwie następują przesunięcia w proporcjach liczby firm funkcjonujących na obszarach wiejskich i w miastach. Przy wzroście ilości podmiotów gospodarczych ogółem, bardziej wzrosła ich liczba na wsi, co ma związek z procesem suburbanizacji gmin podmiejskich.

Liczba podmiotów gospodarki narodowej w rejestrze REGON na 10 tysięcy mieszkańców stanowi w regionie około 84% średniej w Polsce W latach 2005-2016 wskaźnik ten wzrósł w województwie o niespełna 3%, podczas gdy w kraju zwiększył się o ponad 16%.

SWOT – SILNE STRONY:

Korzystne położenie w odniesieniu do infrastruktury drogowej w kraju (autostrada A1, drogi ekspresowe S5, S10) znacznej części obszarów wiejskich.

SWOT – SŁABE STRONY:

Niski poziom przedsiębiorczości mieszkańców obszarów wiejskich.

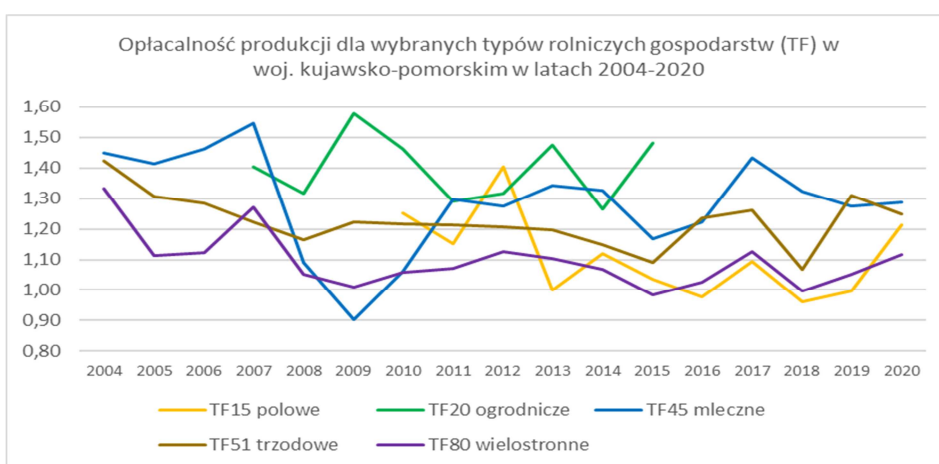
PROPONOWANE KIERUNKI:

Promocja i wspieranie rozwoju przedsiębiorczości w branżach pozarolniczych. W związku z procesami koncentracji i specjalizacji w rolnictwie, obszary wiejskie powinny wdrażać model rozwoju wielofunkcyjnego. W tym celu należy rozwijać branże komplementarne dla rolnictwa i związane z lokalnymi zasobami.

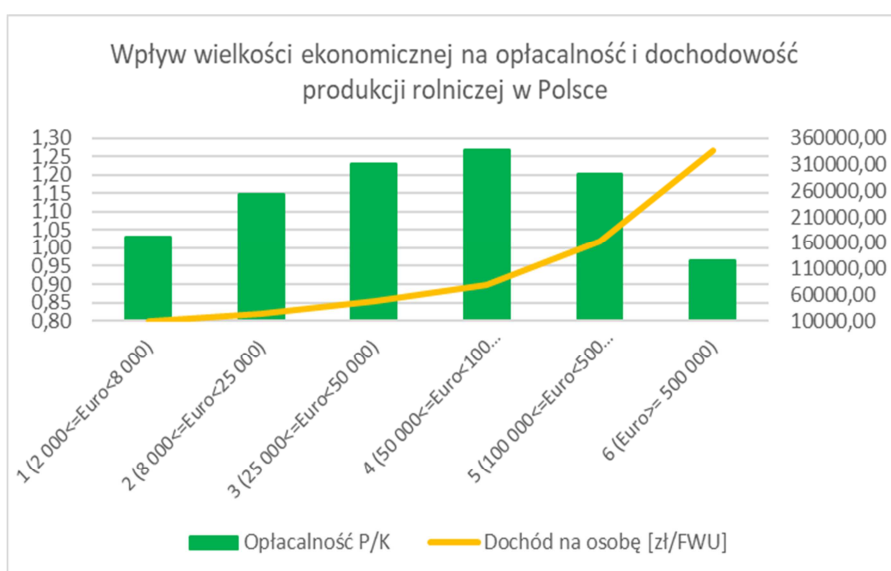
Opłacalność produkcji rolniczej

Lata 2004-2020 to okres niezwykle dynamicznych zmian z zakresie opłacalności produkcji, prawdopodobnie był to skutek jednoczesnego oddziaływania warunków przyrodniczych i rynkowych. Najwyższą opłacalność produkcji w kujawsko-pomorskim w latach 2004-2016 osiągały gospodarstwa ogrodnicze (TF20), a najniższą wielostronne (TF80). Te ostatnie, obok gospodarstw połowych (TF51), odnotowały też w tym okresie najsilniejszy trend spadkowy. W latach 2011-2020 cechowały się gospodarstwa mleczarskie (TF45). W naszym województwie, podobnie jak w gospodarstwach rolniczych krajów Unii Europejskiej, wraz ze wzrostem wielkości ekonomicznej gospodarstw rośnie dochodowość pracy rolników, ale jednocześnie maleje jednostkowa nadwyżka ekonomiczna (wskaźnik opłacalności).

W 2004 r. w woj. kujawsko-pomorskim złotówka zaangażowana w koszty produkcji generowała 1,33-1,45 zł produkcji, a w 2020 r. już tylko 1,12-1,29 zł



Źródło: Opracowanie własne KPODR w Minikowie na podstawie danych wyników standardowych FADN w postaci szeregów czasowych



Źródło: Opracowanie własne KPODR w Minikowie na podstawie danych wyników standardowych FADN w postaci szeregów czasowych

TRENDY:

W województwie kujawsko-pomorskim, podobnie jak w gospodarstwach rolniczych krajów Unii Europejskiej, wraz ze wzrostem wielkości ekonomicznej gospodarstw rośnie dochodowość pracy rolników, ale jednocześnie maleje jednostkowa nadwyżka ekonomiczna (wskaźnik opłacalności).

Spadek wskaźnika opłacalności w pobliżu wartości granicznej zawęża „pole manewru” i zwiększa wymagania stawiane kierującemu gospodarstwem, co w połączeniu z rosnącym ryzykiem rynkowym spowodowanym globalizacją i ryzykiem przyrodniczym wynikającym z ocieplania klimatu staje się wielkim wyzwaniem.

SWOT – SILNE STRONY:

Wyraźnie proinwestycyjna postawa rolników w kujawsko-pomorskim i postępująca modernizacja gospodarstw rolniczych.

SWOT – SŁABE STRONY:

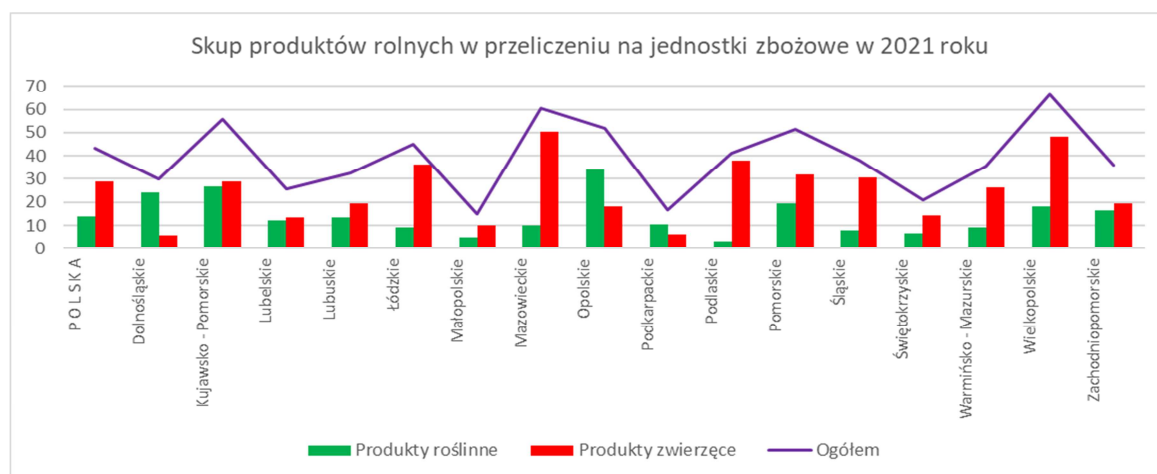
Niewystarczający poziom integracji rolników w ramach grup producenckich i marketingowych.

PROPONOWANE KIERUNKI:

Wzrost wsparcia rolników doradztwem nie tylko technologicznym, lecz przede wszystkim ekonomiczno-finansowym oraz wprowadzenie powszechnego systemu ubezpieczania dochodów rolników.

Stopień specjalizacji i towarowość produkcji

Województwo kujawsko-pomorskie wyróżnia się koncentracją ziemi w coraz większych obszarowo gospodarstwach rodzinnych. Występuje tu wysoki stopień towarowości, przy względnie wyrównanym znaczeniu produkcji roślinnej i zwierzęcej (z trendem do przesunięcia w stronę produkcji roślinnej). Skup produktów rolnych z 1 ha użytków rolnych należy do najwyższych w Polsce i od akcesji do Unii Europejskiej dynamicznie rośnie, co z jednej strony może wynikać ze wzrostu intensywności produkcji i poprawy technologii, a z drugiej strony ze wzrostu towarowości produkcji. Wyrównanie znaczenia podstawowych działów i kierunków produkcji na poziomie województwa stanowiło o pewnym zrównoważeniu i odporności na zmienność warunków przyrodniczych i rynkowych. Dla przykładu, o wynikach rolnictwa województwa podlaskiego decydują przede wszystkim warunki produkcji bydła mlecznego, a województwa opolskiego – produkcji roślinnej. Ponadto, w województwie kujawsko-pomorskim równolegle rozwija się wiele kierunków produkcji. W dziale zwierzęcym podstawowe znaczenie ma towarowa produkcja mleka i żywca wieprzowego (choć tu wyraźny jest w ostatnich latach trend spadkowy), a w roślinnym – zbóż, rzepaku i buraka cukrowego.



Źródło: Opracowanie własne KPODR na podstawie „Tablice skup i ceny produktów rolnych” - GUS

TRENDY:

W województwie kujawsko-pomorskim skup produktów rolnych z 1 ha użytków rolnych dynamicznie rośnie, co z jednej strony może wynikać ze wzrostu intensywności produkcji i poprawy technologii, a z drugiej strony – ze wzrostu towarowości produkcji.

Wysoka towarowość produkcji i orientacja rynkowa gospodarstw czyni je wrażliwymi na bodźce cenowe i oczekiwania względem technologii i jakości produkcji.

SWOT – SILNE STRONY:

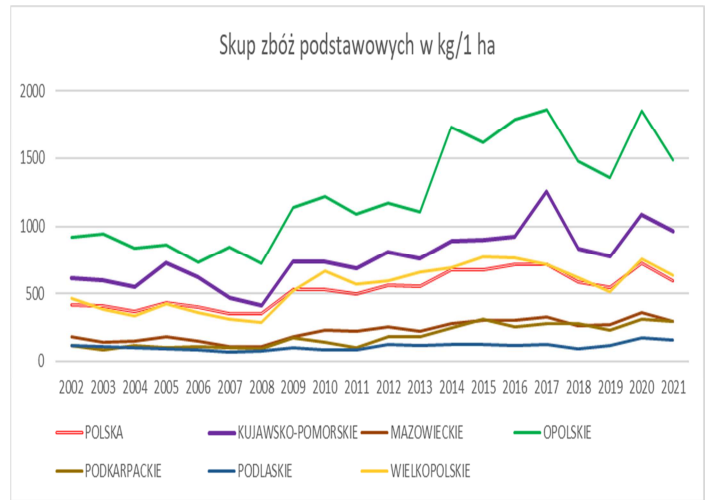
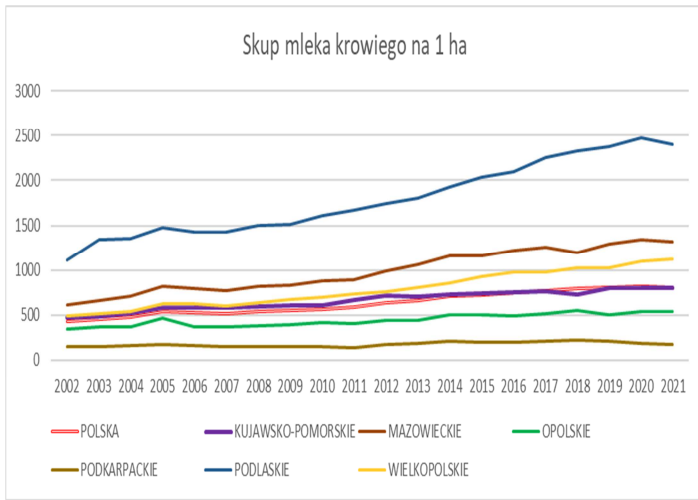
Około 2/3 użytków rolnych jest w gospodarstwach o powierzchni powyżej 15 ha, w których wielkość pól uprawnych pozwala na efektywne wdrażania nowych technologii.

SWOT – SŁABE STRONY:

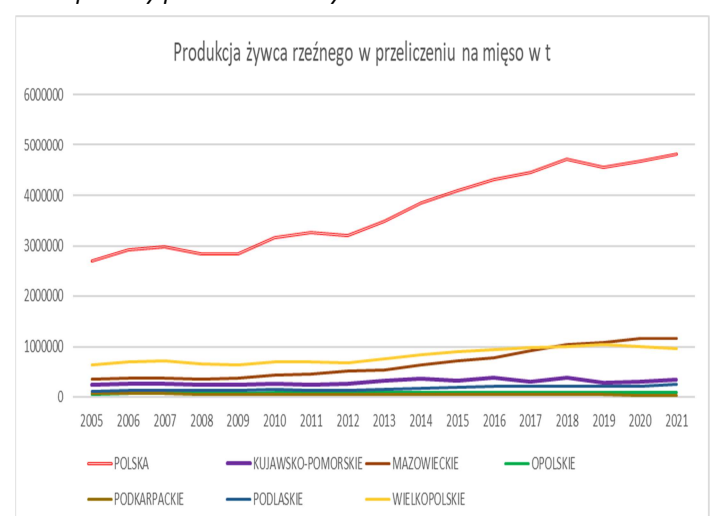
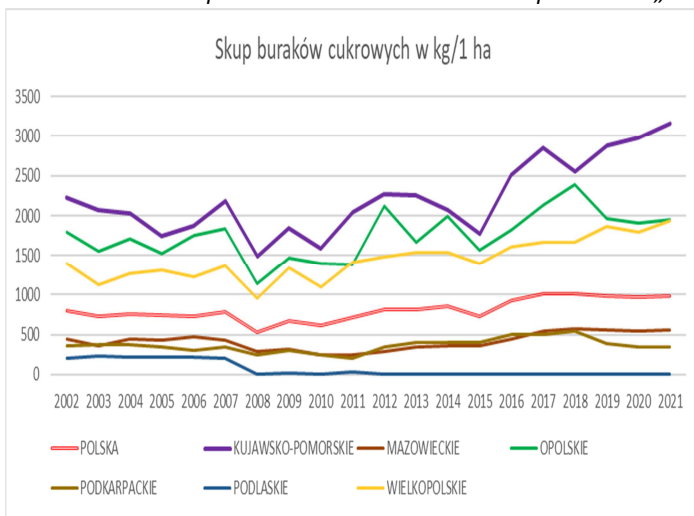
Niewystarczające zasoby wody dla potrzeb rolnictwa, w szczególności na obszarze urodzajnych Kujaw, brak skutecznej retencji wodnej.

PROPONOWANE KIERUNKI:

Instytucjonalno-prawne wzmocnienie pozycji



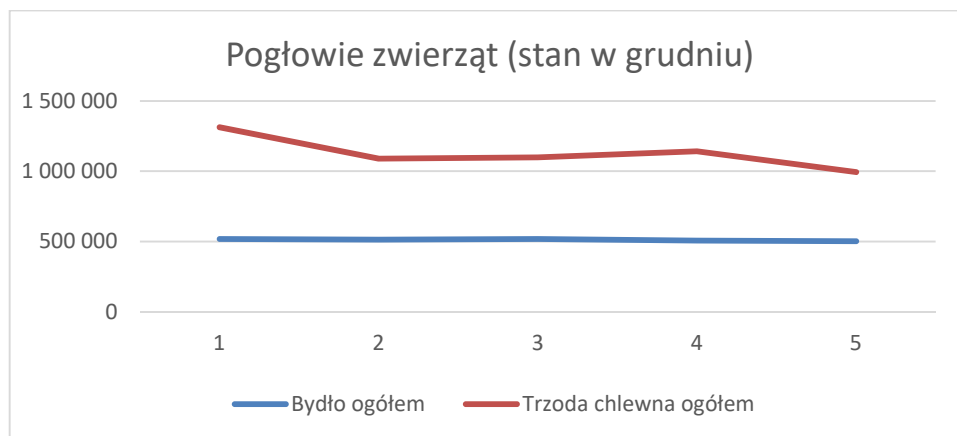
Źródło: Opracowanie własne KPODR na podstawie „Tablice skup i ceny produktów rolnych” - GUS



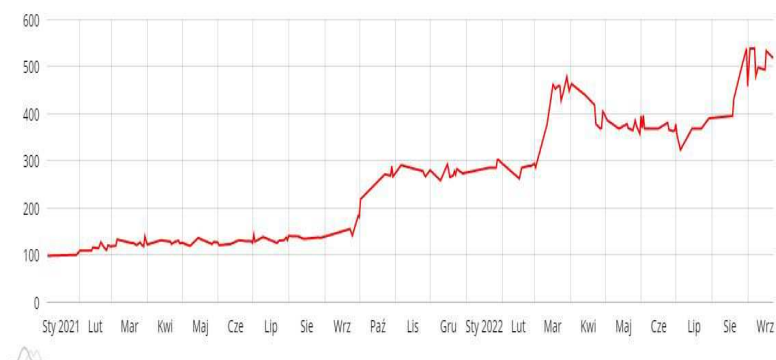
Źródło: Opracowanie własne KPODR na podstawie „Tablice skup i ceny produktów rolnych” - GUS

Środowiskowy wymiar produkcji rolniczej

- Poziom zużycia nawozów chemicznych, wg danych z 2020 roku nie odbiegał znacząco od 2016 i 2017 roku. Jak podaje GUS, zużycie nawozów chemicznych w sezonie 2019/2020 było na poziomie 181,7 tys. ton w przeliczeniu na czysty składnik, w tym 100,3 tys. ton azotowych, 31,2 tys. ton fosforowych, 50,2 tys. ton potasowych i 116,8 tys. ton wapniowych. W stosunku do zużycia krajowego jest to powyżej średniej krajowej.
- W województwie kujawsko-pomorskim spada pogłowie trzody chlewnej oraz bydła. Będzie to skutkowało zmniejszeniem ilości produkowanych nawozów naturalnych. Zjawiska te rolnicy będą musieli uwzględnić w planach nawożenia aby zapewnić odpowiedni poziom plonowania roślin.
- Z uwagi na rosnące ceny nawozów mineralnych rolnicy zmuszeni będą do racjonalizacji nawożenia roślin, co będzie mogło przełożyć się na ograniczenie zagrożenia zanieczyszczenia wód a tym samym na realizację celów określonych w Europejskim Zielonym Ładzie.



Cenna netto zł/dt saletry amonowej



TRENDY:

W województwie kujawsko-pomorskim i wielkopolskim, wobec najwyższych cen ziemi w Polsce i ograniczonych możliwości zwiększania obszaru gospodarstwa i wyposażenia pracującego w ziemię, rolnicy coraz wyraźniej poszukują wzrostu wydajności pracy i dochodów przez wzrost intensywności produkcji i produktywności ziemi.

Ścieżka wzrostu wydajności i dochodowości pracy przez intensyfikację produkcji będzie natrafiać na barierę ograniczeń środowiskowych.

SWOT – SILNE STRONY:

Postępująca modernizacja w gospodarstwach rolnych: wdrażanie nowoczesnych rozwiązań, odnowiony park maszyn i urządzeń rolniczych, doinwestowane gospodarstwa rodzinne.

SWOT – SŁABE STRONY:

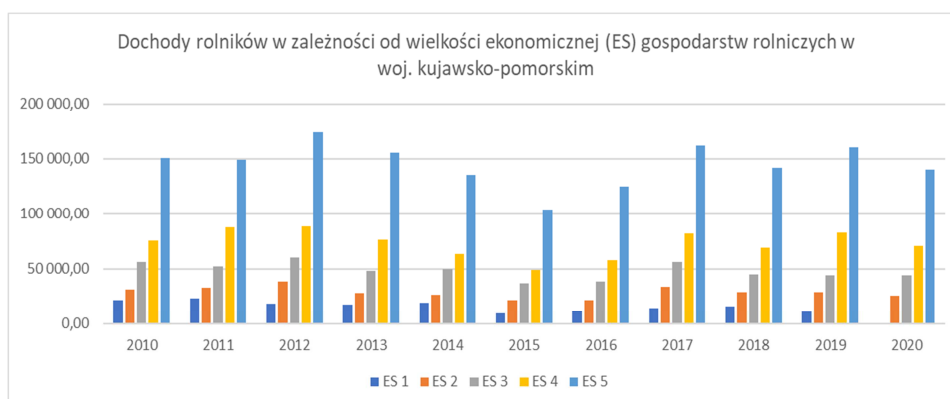
Niewystarczające zasoby wody dla potrzeb rolnictwa, w szczególności na obszarze Kujaw, brak skutecznej retencji wodnej.

PROPONOWANE KIERUNKI:

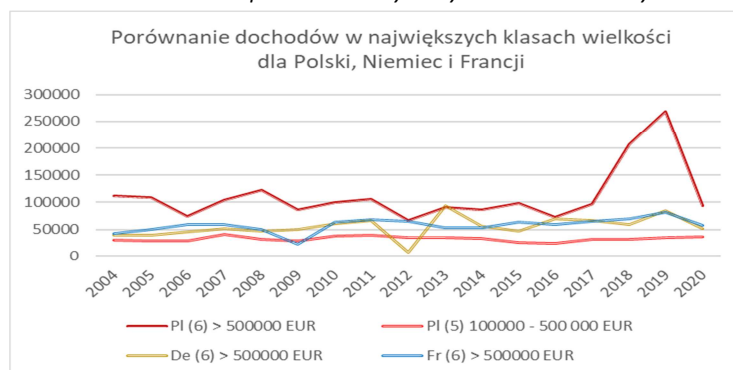
Rozwiązaniem może być rozwój rolnictwa precyzyjnego oraz nowych generacji nawozów i środków ochrony roślin. Wsparciem będzie upowszechnianie elektronicznych systemów diagnozy gleby i roślin oraz stacji pogodowych.

Dochodowość produkcji rolniczej

Podobnie jak w Unii Europejskiej i Polsce, poziom dochodowości pracy rolników w kujawsko-pomorskim zależy głównie od wielkości gospodarstwa, co wskazuje, że instrumenty oddziaływania na rolników stymulują rolnictwo industrialne. W związku z wdrożeniem Zielonego Ładu spodziewane jest wyhamowanie tego trendu jednak trudno wyobrazić sobie obecnie jego odwrócenie. Zmienność dochodowości pracy wykazywała w latach 2010-2020 bardzo duże podobieństwo niezależnie od regionu kraju, typu rolniczego gospodarstwa (kierunku produkcji), wielkości ekonomicznej bądź obszarowej (skali produkcji), czy warunków gospodarowania (LFA czy nie), a zatem, główne determinanty zmienności dochodów rolniczych leżą poza kontrolą rolnika. Istniejący w Unii Europejskiej system wsparcia stabilizuje poziom dochodów, jednak nie wyeliminował znacznej ich zmienności. Z drugiej jednak strony brak subsydiów spowodowałby jeszcze większe wahania dochodów.



Źródło: Opracowanie własne KPODR w Minikowie na podstawie danych wyników standardowych FADN w postaci szeregów czasowych



Źródło: Opracowanie własne KPODR w Minikowie na podstawie danych wyników FADN (<https://circabc.europa.eu>)

TRENDY:

W województwie kujawsko-pomorskim dochodowości pracy rolników, podobnie jak w całej UE, zależy głównie od wielkości gospodarstwa, przy czym, już samo utrzymanie poziomu dochodów wymaga wzrostu wielkości.

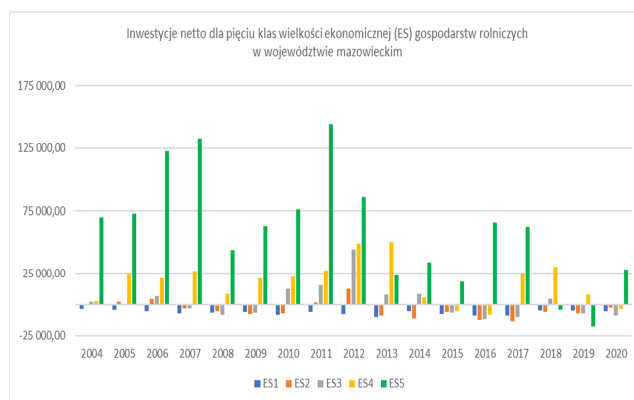
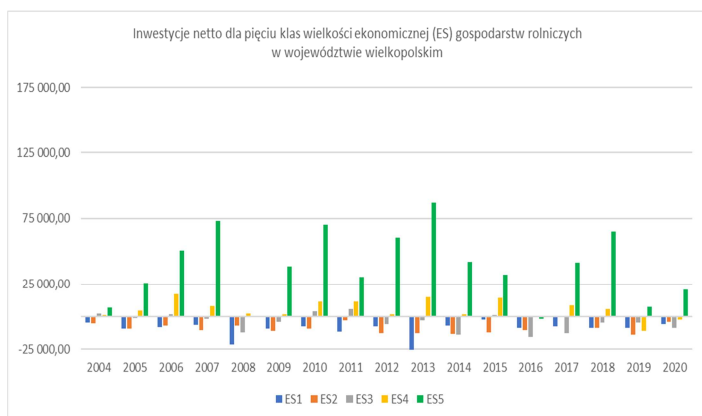
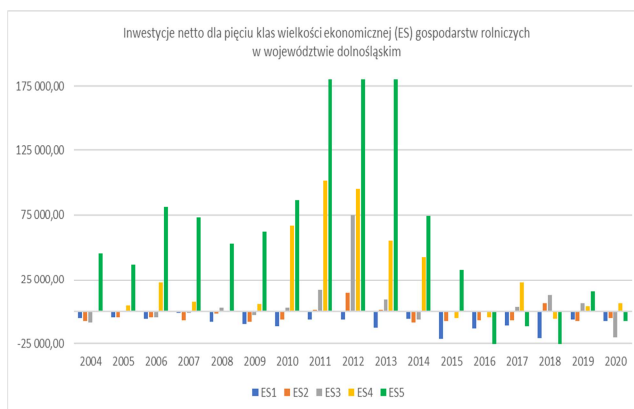
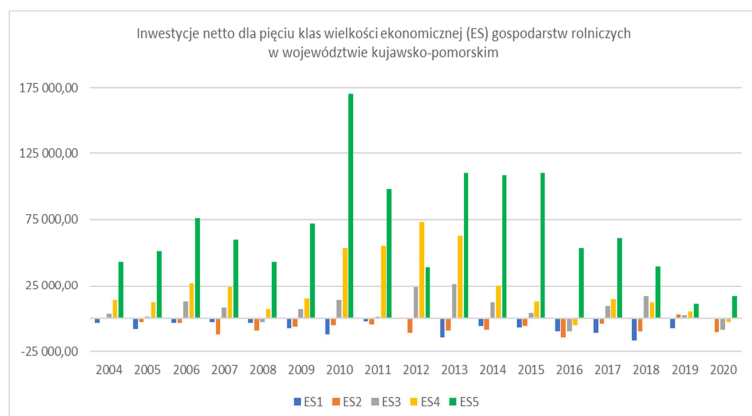
Poziom dochodowości pracy rolników zależy głównie od wielkości gospodarstwa, co wskazuje, że instrumenty oddziaływania na rolników stymulują rolnictwo industrialne, trend ten może ulegać wyhamowaniu wraz z wdrażaniem Zielonego Ładu. Zmienność dochodowości pracy wykazuje bardzo duże podobieństwo niezależnie od regionu kraju, kierunku produkcji, skali produkcji, czy warunków gospodarowania, a zatem, główne determinanty zmienności dochodów rolniczych leżą poza kontrolą rolnika.

PROPONOWANE KIERUNKI:

Utrzymanie i doskonalenie systemów retransferu nadwyżki ekonomicznej od konsumenta do rolnika oraz wprowadzenie powszechnego systemu ubezpieczania dochodów rolników.

Zdolność gospodarstw do inwestycji i rozwoju

Inwestycje netto to nadwyżka inwestycji brutto nad amortyzacją. Dodatnia wartość inwestycji netto świadczy o reprodukcji rozszerzonej środków trwałych, czemu na ogół towarzyszy wdrażanie innowacji i rozwój gospodarstwa rolniczego. Ujemna wartość inwestycji netto wskazuje na zawężoną reprodukcję środków trwałych i brak możliwości rozwoju, a taka sytuacja występuje w gospodarstwach z najmniejszych klas wielkości ekonomicznej. Gospodarstwa rolnicze w woj. kujawsko-pomorskim w latach 2004-2020 charakteryzowały się względnie stabilnym i wysokim poziomem inwestycji netto, konsekwentnie i systematycznie powiększały i unowocześniały swój potencjał wytwórczy. Zdolność do inwestycji i rozwoju wykazywały gospodarstwa z czwartej (ES4) i piątej (ES5) klasy wielkości ekonomicznej oraz w niewielkim zakresie gospodarstwa z trzeciej klasy (ES3), podczas, gdy gospodarstwa z dwóch najmniejszych klas (ES1 i ES2) „przejadały” potencjał wytwórczy. Należy też zauważać wyraźnie proinwestycyjną postawę naszych rolników, objawiającą się dużą skłonnością do przeznaczania nadwyżek ekonomicznych na finansowanie rozwoju gospodarstw. Uruchamia się swoista spirala inwestycyjna – rosnące inwestycje zwiększają potencjał wytwórczy gospodarstw, co tworzy przesłanki do wzrostu dochodów i zdolności inwestycyjnych w następnych latach.



Źródło: Opracowanie własne KPODR w Minikowie na podstawie danych wyników standardowych FADN w postaci szeregów czasowych

TRENDY:

Akceleracja rozwoju – wzrost inwestycji wspieranych subsydiami poprawia wyniki ekonomiczne, co pozwala zwiększać inwestycje i uzyskiwać dalszy wzrost efektów ekonomicznych oraz dostęp do funduszy zewnętrznych.

Proinwestycyjną postawę naszych rolników można tłumaczyć dążeniem do tego, aby gospodarstwo stawało się podstawowym miejscem pracy i zapewniało satysfakcjonujący dochód. Pomysł na bycie rolnikiem w naszym województwie ciągle jest atrakcyjny i motywuje wielu do podjęcia tego niełatwego wyzwania.

SWOT – SILNE STRONY:

Stosunkowo korzystna struktura agrarna, wysokie kwalifikacje rolników i doświadczenie w pozyskiwaniu środków z funduszy unijnych.

SWOT – SŁABE STRONY:

Pogarszająca się struktura wykształcenia osób kierujących gospodarstwem rolniczym.

PROPONOWANE KIERUNKI:

Wsparcia rolników doradztwem technologicznym i przede wszystkim ekonomiczno-finansowym.

Analiza SWOT

Tabelarycznie ujęta analiza SWOT – silnych, słabych stron oraz okazji i zagrożeń dla obszarów wiejskich województwa kujawsko-pomorskiego do roku 2030.

ROLNICTWO

Silne strony (To na co mamy wpływ, lub wynika to z naszych zasobów i obecnego stanu rozwoju)	Słabe strony (To na co mamy wpływ, lub wynika to z naszych zasobów i obecnego stanu rozwoju)
<p>I Wysokie kwalifikacje rolników. Osoby prowadzące gospodarstwa rolne posiadają wykształcenie rolnicze, coraz częściej na poziomie średnim, wyższym, podyplomowym (systematycznie podnoszone są kwalifikacje zawodowe i wiedza rolników)</p> <p>II Wysoka kultura rolna</p> <p>III Zdobyte doświadczenie w pozyskiwaniu środków z funduszy unijnych</p> <p>IV Doinwestowane gospodarstwa rodzinne</p> <p>V Wysoka intensywność produkcji rolniczej i sadowniczej</p> <p>VI Wdrażanie nowoczesnych rozwiązań - postępująca modernizacja w gospodarstwach rolnych</p> <p>VII Odnowiony park maszyn i urządzeń rolniczych</p> <p>VIII Dobre i urodzajne gleby (duże zasoby gruntów rolnych - w tym gleb wysokich klas bonitacyjnych)</p> <p>IX Zdrowa i smaczna żywność, wysokiej jakości</p> <p>X Stosunkowo korzystna struktura agrarna gospodarstw rolnych w województwie</p>	<p>I Niewystarczające zasoby wody dla potrzeb rolnictwa</p> <p>II Niewystarczający proces integracji rolników w grupy producenckie i marketingowe (zbyt małe zorganizowanie producentów rolnych, niska tendencja zrzeszania się)</p> <p>III Wysokie ceny za grunty rolne</p> <p>IV Niewystarczający rozwój sieci dróg, brak utwardzonych dróg dojazdowych do gospodarstw</p> <p>V Brak miejscowych planów zagospodarowania przestrzennego gmin- brak zrównoważonego planu rozbudowy terenów mieszkalnych, uwzględniającego rolniczy charakter terenów</p> <p>VI Ograniczone możliwości powiększania gospodarstw</p> <p>VII Ograniczenie prawne, biurokracja</p> <p>VIII Rolnictwo ekologiczne</p> <p>IX Słabo rozwinięty rynek pierwszej sprzedaży produktów rolno-spożywczych</p> <p>X Brak retencji wodnej</p>
Okazje (Nie mamy na to wpływu, są to czynniki pojawiające się w naszym otoczeniu)	Zagrożenia (Nie mamy na to wpływu, są to czynniki pojawiające się w naszym otoczeniu)
<p>I Wzrost zapotrzebowania wśród konsumentów na wysokiej jakości żywność ekologiczną, tradycyjną i regionalną („moda” na zdrową żywność)</p> <p>II Możliwość skorzystania ze środków Unii Europejskiej</p> <p>III Eksport produktów rolnych (Wysoki popyt na artykuły rolne z Polski na rynku europejskim)</p> <p>IV Dostęp do informacji i możliwości poznania najnowszych osiągnięć w dziedzinie rolnictwa</p> <p>V Coraz lepsze warunki dla produkcji wysokiej jakości, bezpiecznej żywności na bazie dobrze zbilansowanej paszy</p> <p>VI Możliwość wykorzystania rolnictwa i obszarów do osiągnięcia celów energetycznych</p> <p>VII Duży jednolity rynek zbytu UE</p> <p>VIII Rozwój odnawialnych źródeł energii</p> <p>IX Postęp biologiczny i technologiczny umożliwiający postępujący wzrost plonów</p> <p>X Specjalizacja produkcji rolniczej w małych gospodarstwach rolnych umożliwiająca uwzględnianie oczekiwań konsumentów</p>	<p>I Stopowienie dużych obszarów województwa - szczególnie Kujawy (niewłaściwa gospodarka wodna, susze)</p> <p>II Zmiany klimatyczne oraz niesprzyjające warunki i zjawiska klimatyczne (susze, przymrozki, gradobicia, klęski żywiołowe)</p> <p>III Niestabilna sytuacja polityczna, która może wpłynąć na wstrzymanie środków pieniężnych z Unii Europejskiej</p> <p>IV Rozprzestrzenianie chorób zakaźnych, zagrożenie ASF i ptasią grypą</p> <p>V Ograniczenia dopłat i wsparcia rolnictwa z Unii Europejskiej</p> <p>VI Szybki rozwój produkcji rolnej w krajach o niskich kosztach produkcji np. Ukraina</p> <p>VII Wahania cen skupu produktów rolnych</p> <p>VIII Rosnące ceny zakupu ziemi</p> <p>IX Konkurencja ze strony producentów z UE</p> <p>X Niska cena produktów rolnych w skupie w stosunku do nakładów</p>

PRZETWÓRSTWO ROLNO-SPOŻYWCZE

Silne strony (To na co mamy wpływ, lub wynika to z naszych zasobów i obecnego stanu rozwoju)	Słabe strony (To na co mamy wpływ, lub wynika to z naszych zasobów i obecnego stanu rozwoju)
I Duże zaplecze surowcowe dla przetwórstwa (dobra baza surowcowa)	I Mała rozpoznawalność marek regionalnych na rynkach UE i świata
II Funkcjonujące zakłady przetwórcze o ugruntowanej pozycji na rynku krajowym	II Brak rzeczywistych powiązań producentów rolnych z zakładami przetwórstwa
III Wysoka podaż produktów dobrej jakości do przetwórstwa	III Rozbieżność interesów ekonomicznych producentów surowca i przetwórców
IV Ciągła poprawa jakości i bezpieczeństwa żywności	IV Duże rozdrobnienie zakładów i brak skłonności do wspólnych działań
V Zróżnicowana produkcja roślinna i zwierzęca umożliwiająca urozmaicenie oferty produktowej	V Niewielka współpraca przedsiębiorstw w zakresie zdobywania wspólnych rynków zagranicznych.
VI Odradzanie się mniejszych zakładów przetwórczych	VI Brak przemysłowej ubojni na terenie naszego województwa
VII Wzrost inwestycji w przetwórstwie rolno-spożywczym i modernizacja technologii produkcji w sektorze	VII Niska pozycja negocjacyjna zakładów w kontaktach z sieciami handlowymi
VIII Wysoka wartość odżywcza i jakość żywności	VIII Braki kompetencyjne niektórych inspekcji kontrolujących spowodowane brakiem doświadczenia inspektorów oraz wejściem w życie nowych rozporządzeń unijnych, które wymagają innego podejścia niż przepisy stosowane dotychczas
IX Dobre położenie województwa w kraju	IX Słaby marketing i kadra menedżerska w mniejszych zakładach
X Województwo jako jeden z czołowych dostawców żywności na rynku krajowym	X Słabe wsparcie dla innowacyjności sektora rolno-spożywczego
Okazje (Nie mamy na to wpływu, są to czynniki pojawiające się w naszym otoczeniu)	Zagrożenia (Nie mamy na to wpływu, są to czynniki pojawiające się w naszym otoczeniu)
I Wzrost spożycia żywności wysokiej jakości	I Dyktat jakościowy i cenowy handlu wielkopowierzchniowego
II Możliwości dofinansowania z funduszy europejskich	II Zmienne warunki klimatyczne, powodujące straty (wymarznienia, susza, podtopienia) u dostawców surowca z regionu
III Rosnące zapotrzebowanie na produkty wytwarzane metodami tradycyjnymi	III Rozprzestrzenianie chorób zakaźnych, zagrożenie ASF i ptasią grypą
IV Rosnące możliwości eksportu (także do krajów spoza UE)	IV Niestabilna sytuacja polityczna, która może wpłynąć na wstrzymanie środków pieniężnych z Unii Europejskiej
V Nowe technologie (w produkcji, marketingu itp.)	V Słabnąca pozycja konkurencyjna lokalnych przetwórci w stosunku do dużych koncernów, przede wszystkim z krajów rozwiniętych,
VI Preferencje konsumentów w wyborze polskiej żywności	VI Napływ na rynek krajowy tanich produktów niskiej jakości, powodujący spadek konkurencyjności polskich produktów
VII Nowe rynki zbytu dla producentów żywności ekologicznej, tradycyjnej, regionalnej	VII Wzrost kosztów związanych z działalnością – uwarunkowania prawne, środowiskowe itp.
VIII Zmiana oczekiwań konsumentów w zakresie metod produkcji na korzyść tradycyjnych technologii i produkcji żywności o bardzo małym stopniu przetworzenia,	VIII Wysokie koszty modernizacji polskiego sektora rolno-spożywczego
IX Odzyskanie lokalnych rynków zbytu na rzecz naturalnej produkcji żywności	IX Silna konkurencja producentów zagranicznych
X Otwarcie na nowe rynki zbytu	X Zwiększający się udział obcego kapitału w przetwórstwie rolno-spożywczym

OBSZARY WIEJSKIE

Silne strony (To na co mamy wpływ, lub wynika to z naszych zasobów i obecnego stanu rozwoju)	Słabe strony (To na co mamy wpływ, lub wynika to z naszych zasobów i obecnego stanu rozwoju)
<ul style="list-style-type: none"> I Korzystne położenie w odniesieniu do infrastruktury drogowej (autostrada A1, drogi ekspresowe S5, S10) II Systematyczny rozwój pozarolniczej działalności gospodarczej III Rosnąca świadomość i wykształcenie mieszkańców wsi IV Zasoby przyrodnicze (jeziora, lasy, rzeki) stanowiące atrakcje turystyczną V Dobra organizacja samorządów gminnych VI Dobra infrastruktura: wodociągi, kanalizacja, drogi dojazdowe do centrów administracyjnych, elektryfikacja VII Rozwój gospodarstw oraz przedsiębiorstw na obszarach wiejskich VIII Rozwój technologiczny wsi IX Zaangażowanie mieszkańców i producentów w tworzenie produktów regionalnych X Stosunkowo wysoki poziom aktywności społecznej znacznej części mieszkańców wsi 	<ul style="list-style-type: none"> I Ograniczona możliwość zatrudnienia na wsi poza rolnictwem II Mała retencja III Chaos w gospodarce przestrzennej, brak podziału terenów na obszary rolne, przemysłowe, mieszkalne, co ma wpływ na konflikty społeczne, wydłużanie się decyzji administracyjnych, narażanie rolników i przedsiębiorców na koszty IV Drobnny handel detaliczny wypierany przez markety V Niezadowalający poziom i dostępność służby zdrowia VI Znaczące dysproporcje rozwoju społeczno-gospodarczego na obszarach wiejskich VII Opieranie inwestycji w głównej mierze na środkach z UE, niedostatek własnych funduszy VIII Słabo rozwinięta infrastruktura społeczna (żłobki, przedszkola, szkoły, opieka nad osobami starszymi) IX Migracja ludności ze wsi do miast X Słaba infrastruktura drogowa w niektórych gminach
Okazje (Nie mamy na to wpływu, są to czynniki pojawiające się w naszym otoczeniu)	Zagrożenia (Nie mamy na to wpływu, są to czynniki pojawiające się w naszym otoczeniu)
<ul style="list-style-type: none"> I Możliwość wsparcia z funduszy UE oraz innych funduszy krajowych i zagranicznych, w tym szczególnie służących niwelowaniu dysproporcji rozwojowych na obszarach wiejskich II Zainteresowanie agroturystyką, turystyką wiejską oraz produktami ekologicznymi III Rozwój turystyki aktywnej i rekreacyjnej IV Rozwój gospodarstw ekologicznych V Zwiększenie dostępności i wykorzystania technologii teleinformatycznej VI Rozwój działalności pozarolniczej na obszarach wiejskich VII Rozwój małych firm i usług VIII Kontynuacja dotacji z UE i państwa na rozwój przedsiębiorczości pozarolniczej IX Rosnący dostęp do Internetu X Ogólny wzrost poziomu i jakości życia w kraju 	<ul style="list-style-type: none"> I Odptyw ludności do silniejszych gospodarczo ośrodków lub do innych krajów II Niekorzystna prognoza demograficzna, zakładająca przyśpieszony proces starzenia się społeczeństwa wiejskiego III Klęski żywiołowe, na które nie ma wpływu IV Pogarszające się stosunki wodne V Zadłużenie samorządów VI Możliwość stopniowego odejścia od dotychczasowej polityki w zakresie dotowania rolnictwa na poziomie UE, VII Brak ludzi do pracy sezonowej – niskie bezrobocie VIII Zwiększająca się presja produkcji rolnej na środowisko IX Brak nowych miejsc pracy na wsi X Nieodpowiednia świadomość ekologiczna mieszkańców obszarów wiejskich – zanieczyszczanie środowiska

KIERUNKI DZIAŁAŃ ROZWOJOWYCH DLA WSI I ROLNICTWA WOJEWÓDZTWA KUJAWSKO-POMORSKIEGO DO ROKU 2030

ROLNICTWO

Zapobieganie niedoborom wody

w rolnictwie regionu.
Koordynacja prac różnych instytucji.

Rozwój rolnictwa 4.0

automatyzacja, sztuczna inteligencja, rolnictwo precyzyjne, systemy wspomagania decyzji, nowe generacje nawozów i środków ochrony roślin. Upowszechnianie cyfrowych systemów diagnozy gleby i roślin oraz stacji meteo

Włączanie rolników w powiązania rynkowe

(łańcuchy produkcyjne i marketingowe). Współpraca gospodarcza rolników (klastry, spółdzielnie, nowoczesne grupy marketingowe i producenckie, stabilizacja rynków poprzez współpracę z Narodowym Holdingiem Spożywczym)

Produkcja żywności wysokiej jakości

(EKO, BIO, rasy tradycyjne, bez GMO i inne pożądane na rynku wyróżniki jakościowe.

Upowszechnianie transferu wiedzy i innowacji

w ramach powiązań rolnicy – nauka – biznes – doradztwo w tym tworzenie i szersze upowszechnianie grup operacyjnych [GO]

PRZETWÓRSTWO

Integracja pionowa w łańcuchu od pola do stołu

rolnicy – przetwórcy – HORECA (hotele, restauracje i catering), przykład współpraca regionalnych rolników, przetwórców mięsa i restauracji wokół inicjatywy Kujawsko-Pomorska Wieprzowina

Rozwój lokalnego przetwórstwa

(RI ID, MLO jako odpowiedź na rosnący rynek jakościowej żywności)

Krótkie łańcuchy dostaw żywności

jak Grupa Operacyjna „Wiejska e-skrzynka” i kooperatywy spożywcze

Budowanie postaw konsumentskich

Świadomy regionalny konsument. Budowanie lokalnych i regionalnych marek, patriotyzmu konsumenckiego. Promocja żywności wysokiej jakości z regionu

OBSZARY WIEJSKIE

Rozwój infrastruktury drogowej i transportu publicznego

zapobiegający dalszej marginalizacji obszarów peryferyjnych województwa

Rozwój inicjatyw i usług społecznych

- **Niestandardowe formy świadczenia usług społecznych** sektor publiczny, prywatny, podmioty ekonomii społecznej. Innowacje społeczne jak np. gospodarstwa opiekuńcze
- **Rozwój usług dla ludności starszej i niesamodzielnej** (jak domy dziennego pobytu), aktywność lokalnych instytucji społecznych i kulturalnych.
- Poprawa dostępności do opieki lekarskiej, e-usługi medyczne.
- Lokalne grupy działania, tradycyjne (OSP i KGW) i nowe organizacje społeczne na wsi

Zapobieganie konfliktom przy realizacji inwestycji na wsi

wsparcie samorządów w uporządkowaniu planowania lokalizacji inwestycji z uwzględnieniem interesów mieszkańców, rolników i przedsiębiorców

Promocja i wspieranie rozwoju przedsiębiorczości w branżach pozarolniczych

wdrażanie modelu rozwoju wielofunkcyjnego wsi – należy rozwijać branże komplementarne dla rolnictwa i związane z lokalnymi zasobami

Działania horyzontalne:

Rozwój **BIOGOSPODARKI** – bezpieczeństwo żywnościowe przy zrównoważonej eksploatacji zasobów naturalnych, bioróżnorodność, gospodarka o obiegu zamkniętym, korzystanie z energii odnawialnej, adaptacja do zmian klimatu - ograniczanie przyczyn i skutków

Inteligentna Wieś Kujawsko – Pomorska (e-praca, e-medycyna, e-usługi, nowatorskie wykorzystanie lokalnych zasobów, precyzyjne rolnictwo, technologie 5G)

**Uwagi i sugestie członków zespołu redagującego
Diagnozę sytuacji społeczno-gospodarczej, rolnictwa,
przetwórstwa i obszarów wiejskich województwa
kujawsko-pomorskiego**

Aktualizacja – 2022 r.

Rozwój współpracy pomiędzy sektorem naukowo-badawczym a rolnictwem oraz komercjalizacja wyników badań naukowych – rekomendacje zgłoszone w imieniu Politechniki Bydgoskiej

Prof. dr hab. Anna Wenda-Piesik z Wydziału Rolnictwa i Biotechnologii Politechniki Bydgoskiej

Propozycja działań rozwojowych dla wsi i rolnictwa województwa kujawsko-pomorskiego do roku 2030 od środowiska naukowego PBŚ

Cel główny: **Konkurencyjna gospodarka**

Cel operacyjny: **Innowacyjna gospodarka – nauka, badania i wdrożenia**

Kierunek działań: **Rozwój współpracy pomiędzy sektorem naukowo-badawczym a rolnictwem oraz komercjalizacja wyników badań naukowych**

Działania

- Kontynuacja tworzenia partnerstw na rzecz innowacji w rolnictwie, w przetwórstwie rolno-spożywczym oraz w zarządzaniu obszarami wiejskimi. Tworzenie grup operacyjnych, w skład których wchodzić będą zespoły badawcze naukowców z jednostek o najwyższej kategorii naukowej (na PBŚ dwie dyscypliny posiadają kategorię A), wraz z agrobiznesem, rolnikami oraz doradztwem rolniczym.
- Bardziej konkurencyjne rolnictwo dzięki promowaniu innowacyjnej i inteligentnej transformacji naukowo-gospodarczej. **Utworzenie centrum rolnictwa ekologicznego (na terenie woj. kujawsko-pomorskiego w zakładzie doświadczalnym RZD Minikowo). Utworzenie prototypowych systemów gospodarowania pod eko-schematy dla rolników.**
- Wzrost znaczenia badań naukowych i innowacji w strukturach rolnictwa oraz obszarów wiejskich oraz wykorzystanie zaawansowanych technologii w rolnictwie 4.0. Włączenie zespołów badawczych z jednostek naukowych o najwyższym wskaźniku kategorii naukowej.
- Stworzenie nowego i modernizacja dotychczasowego zaplecza do realizacji planowanych działań. Doposażenia i dostosowania do obsługi start-upów, networkingu, brokeringu, szkoleń oraz działalności start-upów (laboratoria, pracownie, prototypownie) w jednostkach naukowych posiadających Centra Transferu Wiedzy i Technologii.

OPINIA i UWAGI Wojewódzkiego Związku Rolników, Kółek i Organizacji Rolniczych w Bydgoszczy

Henryk Sobczak Prezes WZRKiOR w Bydgoszczy

Gwałtowny wzrost kosztów utrzymania oraz cen energii oraz środków do produkcji spowodowany inflacją wpływają bezpośrednio na jakość życia w gospodarstwach domowych w tym szczególnie w gospodarstwach emeryckich, których przybywa co roku z racji starzejącej się populacji zmieniającej się struktury gospodarstw rolnych. Tempo zwiększania obciążenia demograficznego terenów wiejskich województwa jest szybsze niż w innych regionach w kraju. Migracja ludności, dzietność powodują także na wsi spadek liczby mieszkańców oraz wzrost udziału osób starszych i samotnych zagrożonych marginalizacją oczekujących wsparcia lub opieki. Należy czynić aby ich życie było aktywne, aby mogli realizować swoje pasje, które sprawią, że ostatnie lata życia będą spędzali w poczuciu otaczającego ich szacunku. Potrzeba ujęcia problematyki osób starszych jest szczególnie ze względu na fakt że: ludzie starsi stanowią istotną część społeczeństwa wiejskiego, posiadającą wiedzę, mądrość życiową, doświadczenie oraz wolny czas do zagospodarowania na rzecz pogłębienie więzi i dialogu międzypokoleniowego

Mając na względzie interes wsi kujawsko pomorskiej proponujemy ujęcie w strategii:

1. Ochrona zasobu gruntów rolniczych produkcyjnych przed zmianą przeznaczenia, jako przestrzeni służącej prowadzeniu działalności rolniczej w tym:

- Poprawa gospodarki wodnej w rolnictwie. Przeciwdziałanie zjawisku suszy
- Rozwój spółdzielczości i infrastruktury otoczenia rolnictwa w tym: form zbytu produktów dla skrócenia łańcucha pośredników: np.: sprzedaż bezpośrednia,
- Wprowadzenie powszechnego systemu ubezpieczania dochodów rolników.

2. Aktywizacja integracji międzypokoleniowej, elementów solidaryzmu i świadomości obywatelskiej, w tym zachowań proekologicznych, poprzez:

- Rozwój potencjału i zakresu usług opiekuńczych „Domy Dniennego Pobytu” stosownie do zwiększającej się ilości Seniorów, osób z niepełnosprawnością
- Usługi na rzecz wsparcia osób samotnych oraz wytchnienia dla opiekunów osób z niepełnosprawnością lub chorych przez wolontariuszy i młodzież

3. Kultura i dziedzictwo narodowe - kształtowanie tożsamości regionalnej

- Kultywowanie tradycji i tożsamości lokalnej mieszkańców, upowszechnianie kultury wśród mieszkańców regionu
- Aktywny i czynny wypoczynek dzieci i młodzieży szkolnej
- Integracja społeczna z cudzoziemcami

4. Województwo należy do regionów o najniższym poziomie kapitału społecznego. Brak kapitału społecznego bazującego na wzajemnym zaufaniu i gotowości do samoorganizacji jest barierą rozwoju społeczno-gospodarczego. Niezbędna jest kontynuacja wsparcia udzielanego organizacjom społecznym, co przełoży się na:

- Rozwój sektora pozarządowego i jego aktywny udział w realizacji strategii
- Rozwój wolontariatu oraz rad działalności pożytku publicznego

Związek uważa za celowe wprowadzenie zapisów zrównoważonego rozwoju usług rolniczych oraz innych usług społecznie użytecznych do aktualizowanej strategii 2030

SUGESTIE DO DIAGNOZY SYTUACJI W ROLNICTWIE W WOJEWÓDZTWIE KUJAWSKO-POMORSKIM

dr Małgorzata Cieślik-Florczyk, Urząd Statystyczny w Bydgoszczy

1. Ogólna charakterystyka gospodarstw rolnych:

Według wyników PSR 2020 w województwie kujawsko-pomorskim było 59,6 tys. gospodarstw rolnych (w tym 99,3% gospodarstw indywidualnych). W 2020 r. w porównaniu do 2010 r. liczba gospodarstw ogółem zmniejszyła się o 8,5 tys. (12,5%), a gospodarstw indywidualnych o 8,7 tys., tj. o 12,8%. W 2020 r. średnia powierzchnia użytków rolnych w gospodarstwach rolnych wyniosła 17,7ha i była o 1,9 ha większa niż w 2010 r.

2. Gospodarstwa rolne według rodzaju prowadzonej produkcji rolniczej:

W 2020 r. w województwie kujawsko-pomorskim było 31,0 tys. gospodarstw prowadzących wyłącznie produkcję roślinną, 0,5 tys. prowadzących wyłącznie produkcję zwierzęcą i 28,1 tys. prowadzących produkcję mieszaną. W porównaniu z wynikami PSR 2010 oznacza to wzrost liczby gospodarstw prowadzących wyłącznie produkcję zwierzęcą i wyłącznie produkcję roślinną (odpowiednio o 109,8% i 33,0%) oraz zmniejszenie się liczby gospodarstw prowadzących produkcję mieszaną (o 37,0%). W strukturze działalności rolniczej w 2020 r. w stosunku do 2010 r. udział gospodarstw prowadzących produkcję mieszaną w ogólnej liczbie gospodarstw zmniejszył się o 18,3% i wyniósł 47,2%. W tym okresie przybyło gospodarstw rolnych w najmniejszej grupie obszarowej – do 1 ha (o 15,7%) oraz w największych grupach obszarowych – odpowiednio o 10,3% w grupie 30-50 ha, o 46,5% w grupie 50-100 ha i o 44,5% w grupie 100 ha i więcej.

3. Główne dochody gospodarstw domowych:

Według PSR 2020 w województwie kujawsko-pomorskim 30,0 tys. gospodarstw domowych z użytkownikiem gospodarstwa indywidualnego uzyskiwało główne dochody z prowadzonej działalności rolniczej, co stanowiło 50,7% ogółu gospodarstw indywidualnych. Do głównych źródeł utrzymania gospodarstw z użytkownikiem gospodarstwa rolnego należały również praca najemna (13,3 tys.), emerytury i renty (4,6 tys.) oraz działalność pozarolnicza (4,4 tys.). Stanowiły one główne źródło dochodów dla ponad ⅓ tego typu gospodarstw. Dochody z działalności rolniczej, pozarolniczej i pracy najemnej stanowiły główne źródło utrzymania dla ponad ⅔ indywidualnych gospodarstw rolnych kierowanych przez osoby w wieku 40-64 lata. Dochody z emerytur i rent były głównym źródłem dochodów dla ponad połowy gospodarstw rolnych kierowanych przez osoby w wieku 65 lat i więcej. Odsetek gospodarstw domowych z użytkownikiem gospodarstwa indywidualnego, dla których głównym źródłem dochodów była działalność rolnicza zwiększał się wraz ze wzrostem powierzchni użytkowanych gruntów z 17,8% w grupie obszarowej 1-5 ha do 91,7% w grupie 50 ha i więcej. W grupach obszarowych do 1 ha włącznie i od 1-5 ha dla odpowiednio 30,8% i 39,7% gospodarstw praca najemna stanowiła główne źródło utrzymania.

4. Gospodarstwa prowadzące działalność inną niż rolnicza:

W 2020 r. w województwie kujawsko-pomorskim było 1,3 tys. gospodarstw prowadzących zarobkową działalność inną niż rolnicza bezpośrednio związaną z gospodarstwem rolnym (2,3% ogółu gospodarstw ogółem). W tej grupie gospodarstw 48,2 prowadziło działalność zarobkową w zakresie prac kontraktowych (w tym 35,5% w zakresie rolniczych prac kontraktowych) oraz 14,4 w zakresie agroturystyki. Odsetek tego typu gospodarstw prowadzących działalność w zakresie rolniczych prac kontraktowych był najwyższy w grupach obszarowych 20-50 ha i powyżej 50 ha i wyniósł w obu grupach odpowiednio 29,1% i 40,2%. Gospodarstwa prowadzące działalność w zakresie nierolniczych prac kontraktowych w prawie 50,0% należały do grup obszarowych 1-5 ha i 5-10 ha oraz w prawie ⅓ prowadziły działalność wyłącznie roślinną.

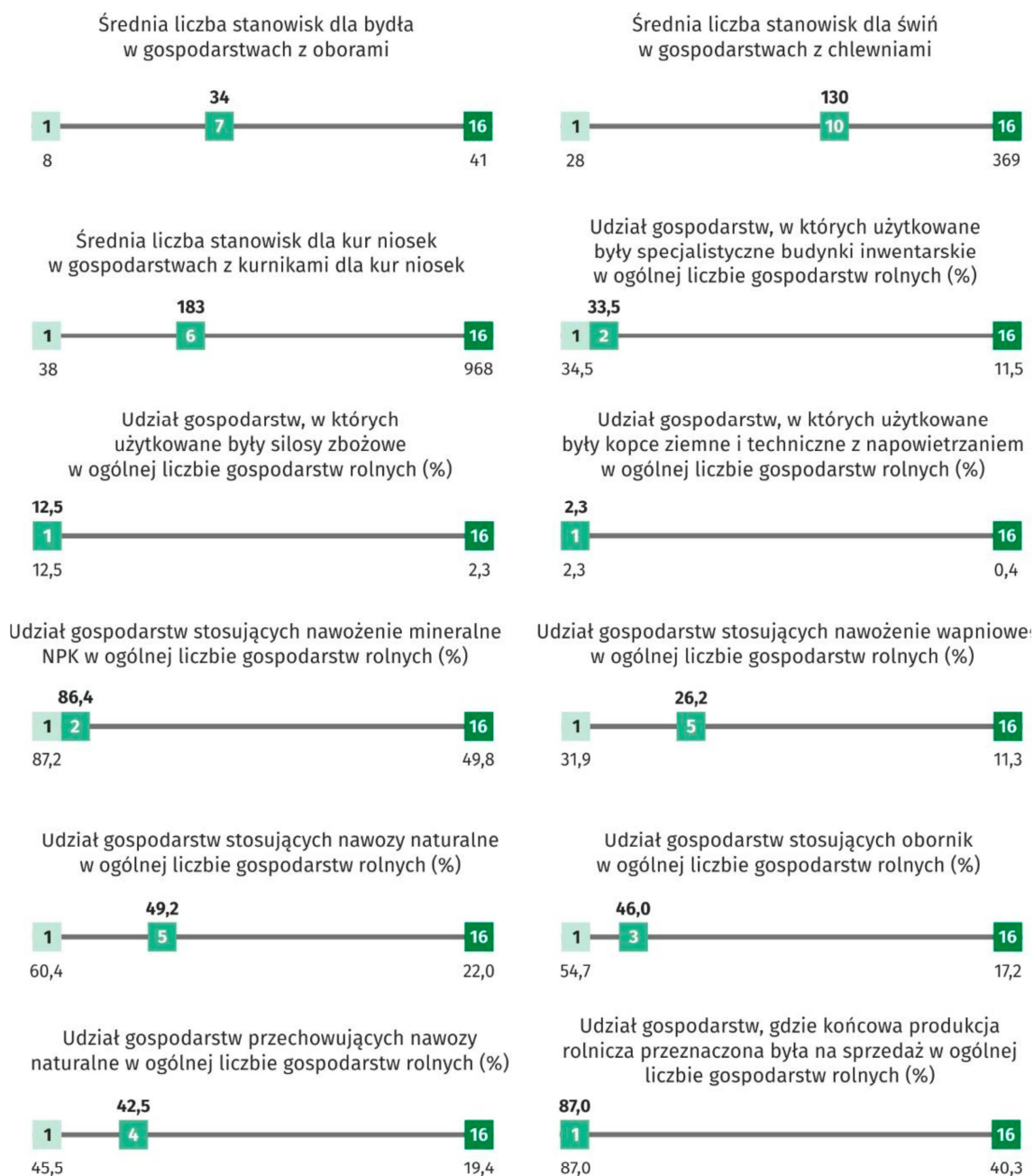
5. Budynki i budowle gospodarcze:

Według PSR 2020 w województwie kujawsko-pomorskim było 20,0 tys. gospodarstw użytkujących specjalistyczne budynki inwentarskie do utrzymania zwierząt, co stanowiło 33,5% ogólnej liczby gospodarstw rolnych w województwie. Wśród gospodarstw posiadających specjalistyczne budynki inwentarskie najwięcej było gospodarstw z oborami – 22,5% gospodarstw ogółem. Gospodarstwa z chlewniami odnotowano w 13,3% ogółu gospodarstw rolnych. Liczba chlewni wyniosła 13,9% wszystkich budynków dla trzody chlewnej w kraju. Udział gospodarstw z kurnikami stanowił 7,9% ogółu gospodarstw. Silosy zbożowe znajdowały się w 7,4 tys. gospodarstw rolnych (średnio 2 silosy zbożowe na 1 gospodarstwo). Stanowiło to 12,0% całej zbiorowości w Polsce. Ponadto, w województwie kujawsko-pomorskim zlokalizowanych było 15,4% kopców ziemnych i technicznych z napowietrzaniem użytkowanych w Polsce. Stodoły, będące budynkami gospodarczymi pomocniczymi, znajdowały się w 43,8% gospodarstw ogółem w województwie (w Polsce 56,1%).

6. Nawożenie nawozami mineralnymi, wapniowymi i naturalnymi:

Według danych PSR 2020 w województwie kujawsko-pomorskim 51,5 tys. gospodarstw stosowało nawozy mineralne, a 15,6 tys. wapniowe. W ogólnej liczbie gospodarstw rolnych udział gospodarstw stosujących nawożenie mineralne wynosił 86,4% (w PSR 2010 – 84,7%), a wapniowe – 26,2% (w PSR 2010 – 18,0%). Zużycie nawozów mineralnych, łącznie azotowych, fosforowych i potasowych (NPK), było o 8,1% większe niż w PSR 2010 i wyniosło 181,6 tys. ton. W odniesieniu do 2010 r. zwiększyło się zużycie nawozów potasowych o 37,7% i wyniosło 47,5 kg na 1 ha użytków rolnych. Pod uprawy zastosowano ponadto 95,0 kg na 1 ha użytków rolnych nawozów azotowych (o 4,9% więcej niż w 2010 r.) oraz 29,5 kg na 1 ha użytków rolnych nawozów fosforowych (o 3,6% mniej niż w 2010 r.).

Województwo kujawsko-pomorskie na tle pozostałych województw według danych PSR 2020



1 16 Skrajne lokaty województw

2 Lokata województwa kujawsko-pomorskiego

95 Wartość zmiennej

46 Wartość zmiennej dla województwa kujawsko-pomorskiego

Konieczne uwagi do uwzględnienia w Strategii Rozwoju Obszarów Wiejskich 2022 w ocenie Kujawsko-Pomorskiego Zrzeszenia Hodowców Drobiu i Producentów Jaj

Piotr Łęgowski

Kujawsko-Pomorskie Zrzeszenie Hodowców Drobiu i Producentów Jaj

Na poziomie wojewódzkim:

- zakaz budowy domów w pobliżu istniejących gospodarstw i ferm, natomiast jeśli ktoś bardzo chce pobudować dom w pobliżu decyzja o warunkach zabudowy powinna zawierać informację, że akceptuje funkcjonowanie istniejącej i infrastruktury gospodarstwa oraz jego rozwój. konieczna jest zmiana toku myślenia z "zakazu budowy ferm w pobliżu domów" na "zakaz budowy domów w pobliżu ferm" gdyż, obszary wiejskie są naturalnym miejscem produkcji żywności;
- działania służb weterynaryjnych winny umożliwiać funkcjonowanie ferm szczególnie w okresach trudnych np. ptasia grypa, ostatnie lata pokazują, że choroby zwierząt są dość częste a działalność służb weterynaryjnych niejednokrotnie opiera się na zasadzie "na wszelki wypadek nie wpuszczę na teren powiatu zdrowych ptaków/jaj ze strefy to będę miał spokój u siebie", niedopuszczalne są sytuacje gdzie jeden PLW stwierdza, że drób/jaja w strefie jest zdrowy a inny PLW na wszelki wypadek odmawia jego wjazdu;
- obecnie brak spójności przepisów krajowych z przepisami UE, rozporządzenie delegowane komisji (UE) 2020/687 art. 23 lit. c) dopuszcza stosowanie odstępstw od środków, które mają być stosowane na obszarze objętym ograniczeniami, w polskich przepisach próżno ich szukać a przez to nie są stosowane, co w znaczny sposób ułatwiło by funkcjonowanie hodowcom;
- hodowcy oczekują większej kontroli/weryfikacji organizacji nazywających siebie proekologicznymi i dbającymi o dobro zwierząt biorących udział w protestach przy budowach nowych obiektów hodowlanych, punkt ten łączy się często z pierwszym, jednocześnie i jednoznacznie należy zaznaczyć, że każdemu hodowcy zależy na dobrostanie posiadanych zwierząt jak również na zwalczaniu patologii jednak postępując w granicach prawa nie manipulując odczuciami społecznymi;

Na poziomie krajowym:

- ochrona rynku UE szczególnie polskiego przed napływem mięsa drobiowego i jaj konsumpcyjnych i lęgowych wyprodukowanego w warunkach niezgodnych z normami obowiązującymi w UE, jeśli mamy pomagać np. Ukrainie to owszem pomagajmy ale w taki sposób, że nie będzie niszczonej polskiej produkcji drobiu i jaj a produkty będą spełniały nasze europejskie normy, ponadto powszechną informacją jest fakt, że branża drobiarska na Ukrainie jest skupiona w rękach jednego człowieka, należy zatem zastanowić się czy chcemy jako Polska i UE wspierać taki rynek niszcząc przy tym naszą pozycję lidera europejskiego w produkcji drobiarskiej, przy niższych kosztach i standardach panujących poza UE nie jesteśmy w stanie wytrzymać takiej nieuczciwej konkurencji, ponadto należy zwrócić uwagę, że bezpośrednio poszkodowanymi takiej nieodpowiedzialnej "pomocy" będą konsumenci zmuszani brakiem wyboru do zakupu towaru niskiej jakości;

-
- w przypadku Zielonego Ładu również branża jest za jego wprowadzeniem jednak na zasadach pozwalających na prawidłowe funkcjonowanie gospodarstw, obecnie proponuje się rozwiązania mające podnieść w znaczącym stopniu koszty produkcji przy jednoczesnym napływie mięsa niskiej jakości z krajów trzecich. Musimy doprowadzić do uszczelnienia napływu takiego towaru do UE np. z Ukrainy i Brazylii
 - większa i rzetelna identyfikacja krajowych produktów i przede wszystkim egzekwowanie tych założeń u sprzedawców (głównie sieci handlowych);
 - rozszerzenie informacji o notowaniach cen tygodniowych na rynku mięsa drobiowego o wprowadzenie cen minimalnych; jako branża uważamy, że Ministerstwo Rolnictwa ma narzędzia i możliwości do podania cen minimalnych wiążąc je z cenami paszy stanowiącymi główny koszt produkcji, choćby w oparciu o system FADN dane z IERiGŻ, skoro organy Państwa potrafią wyliczyć statystyczny dochód z 1 ha i ustalić cenę żyta do wyliczenia podatku rolnego to sprostą wyliczeniu kosztów produkcji poszczególnych produktów rolnych szczególnie, że jesteśmy świeżo po spisie rolnym;
 - odpowiedzialność za pisklęta winna być ustawo po stornie zakładu wylęgowego, nie do chwili rozładunku na fermie a do momentu uzyskania wyników badań tych piskląt z próbek pobranych w chwili rozładunku, tylko wówczas hodowca będzie miał pewność, że na fermę wjechały zdrowe ptaki;
 - oczekujemy większej kontroli w kierunku salmonelli już od stad reprodukcyjnych;
 - obecnie branża drobiarska jest wykluczona z korzystania z pomocy oferowanej rolnikom przez ARiMR np. w dobrostan infrastrukturę bez zwiększania wielkości produkcji;
 - nie zadbano o hodowców będących w strefie zapowietrzonej i zagrożonej ptasią grypą, zostali oni pozostawieni na łasce zakładów ubojowych i wylęgarni, w połączeniu z niespójnymi działaniami PLW zostają ze pełnowartościowym towarem bez możliwości jego sprzedaży w normalnych cenach.