



# DZIENNIK URZĘDOWY

## WOJEWÓDZTWA ŚWIĘTOKRZYSKIEGO

---

Kielce, dnia 24 lutego 2023 r.

Poz. 1094

### ZARZĄDZENIE REGIONALNEGO DYREKTORA OCHRONY ŚRODOWISKA W KIELCACH

z dnia 20 lutego 2023 r.

#### w sprawie ustanowienia planu zadań ochronnych dla obszaru Natura 2000 Ostoja Wierzejska PLH260035

Na podstawie art. 28 ust. 5 ustawy z dnia 16 kwietnia 2004 r. o ochronie przyrody (Dz. U. z 2022 r. poz. 916 t.j., poz. 1726, poz.2375 i poz.2185) zarządza się, co następuje:

§ 1. Ustanawia się plan zadań ochronnych dla obszaru Natura 2000 Ostoja Wierzejska PLH260035, zwanego dalej „obszarem Natura 2000”.

§ 2. Plan zadań ochronnych obejmuje cały obszar Natura 2000.

§ 3. Opis granic obszaru Natura 2000 w postaci wykazu współrzędnych punktów załamania granicy w układzie współrzędnych płaskich prostokątnych PL-1992 przedstawia załącznik nr 1.

§ 4. Mapę obszaru Natura 2000 przedstawia załącznik nr 2.

§ 5. Identyfikację istniejących i potencjalnych zagrożeń dla zachowania właściwego stanu ochrony siedlisk przyrodniczych oraz gatunków zwierząt będących przedmiotami ochrony w obszarze Natura 2000, i ich siedlisk, przedstawia załącznik nr 3.

§ 6. Cele działań ochronnych przedstawia załącznik nr 4.

§ 7. Określenie działań ochronnych ze wskazaniem podmiotów odpowiedzialnych za ich wykonanie i obszarów ich wdrażania zawierają tabela i mapa poglądowa w załączniku nr 5.

§ 8. Zarządzenie wchodzi w życie po upływie 14 dni od dnia ogłoszenia.

Regionalny Dyrektor  
Ochrony Środowiska  
w Kielcach

**Aldona Sobolak**

Załącznik Nr 1 do Zarządzenia Regionalnego Dyrektora Ochrony Środowiska w Kielcach z dnia 20 lutego 2023 r. w sprawie ustanowienia planu zadań ochronnych dla obszaru Natura 2000 Ostoja Wierzejska PLH260035

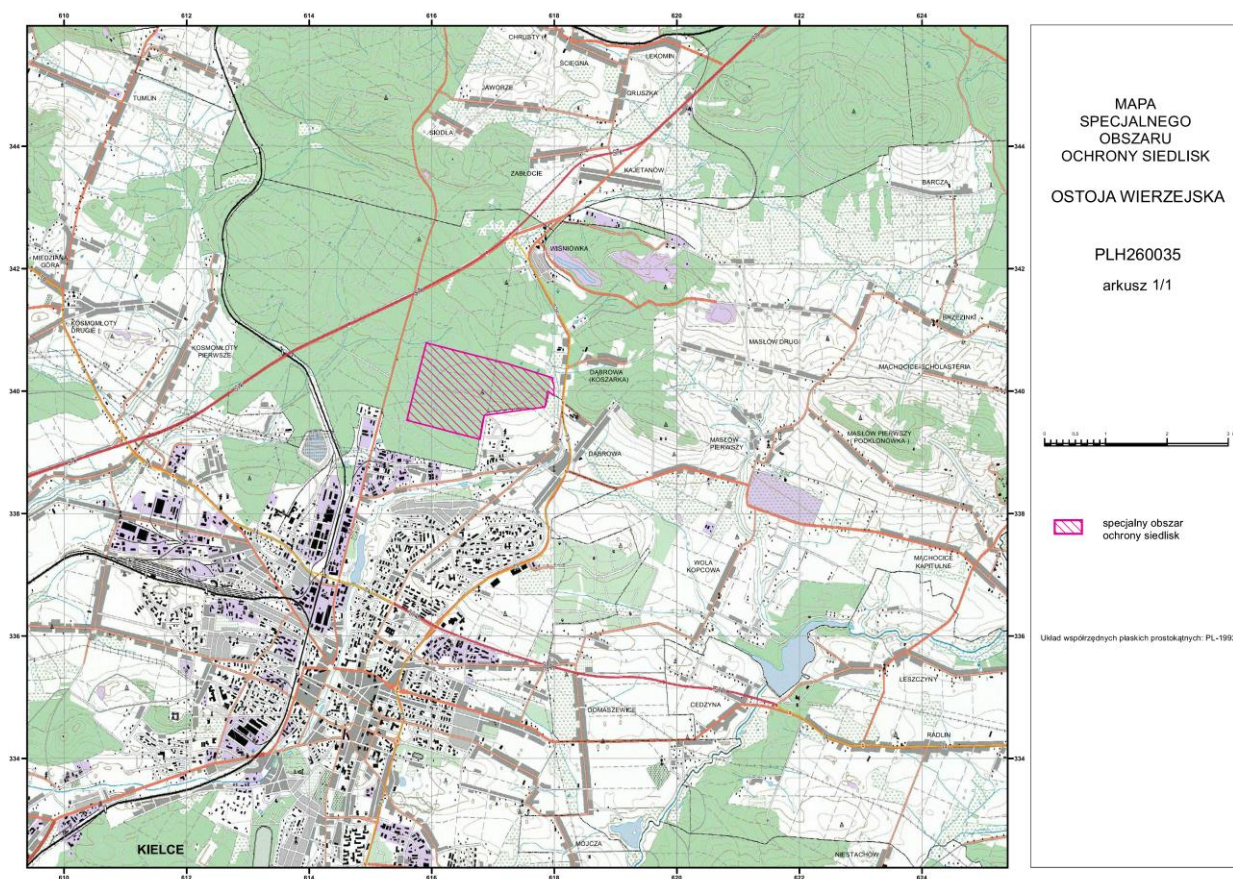
### OPIS GRANIC OBSZARU NATURA 2000

Granice obszaru Natura 2000 opisano w oparciu o punkty załamania, dla których podano współrzędne geograficzne w układzie współrzędnych płaskich prostokątnych PL-1992.

Lp.	X	Y
1	340020,02	617993,11
2	339933,92	617999,01
3	339920,26	617998,20
4	339998,84	617894,62
5	339740,28	617849,41
6	339705,87	617607,49
7	339672,74	617363,13
8	339649,41	617186,88
9	339604,31	616858,85
10	339210,13	616785,35
11	339347,35	616266,51
12	339421,85	615984,79
13	339520,63	615590,53
14	339889,61	615682,29
15	340171,06	615752,29
16	340223,13	615767,63
17	340784,68	615910,77
18	340685,07	616301,57
19	340450,16	617223,14
20	340213,03	617972,62
21	340169,82	617970,70
22	340077,82	617996,65
23	340020,02	617993,11

Załącznik Nr 2 do Zarządzenia Regionalnego Dyrektora Ochrony Środowiska w Kielcach z dnia 20 lutego 2023 r. w sprawie ustanowienia planu zadań ochronnych dla obszaru Natura 2000 Ostoja Wierzejska PLH260035

### MAPA OBSZARU NATURA 2000



Załącznik Nr 3 do Zarządzenia Regionalnego Dyrektora Ochrony Środowiska w Kielcach z dnia 20 lutego 2023 r. w sprawie ustanowienia planu zadań ochronnych dla obszaru Natura 2000 Ostoja Wierzejska PLH260035

**IDENTYFIKACJA ISTNIEJĄCYCH I POTENCJALNYCH ZAGROŻEŃ DLA ZACHOWANIA  
WŁAŚCIWEGO STANU OCHRONY PRZEDMIOTÓW OCHRONY  
W OBSZARZE NATURA 2000**

Lp.	Przedmiot ochrony	Zagrożenia		Opis zagrożenia
		Istniejące	Potencjalne	
<b>Siedliska przyrodnicze</b>				
1	91P0 Wyżyny jodłowy bór mieszany ( <i>Abieteteum polonicum</i> )	B02 Gospodarka leśna i plantacyjna i użytkowania lasów i plantacji		Prowadzenie na dwóch płatach siedliska planowej gospodarki rębnej z zastosowaniem rębni IVd, która polega na odsłanianiu dna lasu znacznie uprościła strukturę wiekową drzewostanu, wyeliminowała starsze drzewa. Gwałtowne prześwietlenia runa oraz liczne luki i prześwietlenia uruchomiły napływ gatunków obcych ekologicznie. Cięcia pociągają za sobą także tworzenie licznych szlaków zrywkowych z głębokimi koleinami, które odwadniają las otaczający. Ponadto zagrożeniem jest prowadzenie gospodarki, w której usuwane są dobre jakościowo i stare drzewa, pozostawiając jedynie młodsze pokolenie.
		B02.04 Usuwanie martwych i umierających drzew		Usuwanie na dwóch płatach siedliska martwych i obumierających drzew, a także chorych i uszkodzonych, w wyniku czego zasobność martwego drewna w ekosystemie jest mała. Powoduje to ubożenie siedliska i obniżenie różnorodności biologicznej.
		B02.06 Przerzedzenie warstwy drzew		Przerzedzanie na dwóch płatach siedliska górnego piętra drzewostanu powoduje prześwietlenie dna lasu, co wpływa na obniżenie zdrowotności jodeł w niższych partiach oraz napływ gatunków borowych i obcych.
		D01.01 Ścieżki, szlaki piesze, szlaki rowerowe		Uczęszczane ścieżki są szlakami dyspersji gatunków obcych ekologicznie i geograficznie, w tym gatunków o tendencjach

				inwazyjnych. Ponadto zwiększa się zanieczyszczenie różnego rodzaju odpadami.
			E01 Tereny zurbanizowane, tereny zamieszkałe	Bezpośrednie sąsiedztwo dwóch płątów siedliska z osiedlem mieszkaniowym (zabudowa jednorodzinna) zwiększa zagrożenie ekosystemów leśnych penetracją przez mieszkańców. Bliskość aglomeracji miejskiej generuje także zagrożenie w postaci nowych planowanych w przyszłości inwestycji budowlanych.
			E03 Odpady, ścieki	W związku z położeniem obszaru w bezpośrednim sąsiedztwie miasta, obszar ten stanowi miejsce spacerów mieszkańców i turystów, co może prowadzić do gromadzenia różnego rodzaju odpadów.
			I02 Problematyczne gatunki rodzime	Z uwagi na czynniki abiotyczne, tj. obniżenie poziomu wód gruntowych, susze, może dojść do osłabienia drzewostanów, a w konsekwencji do wkroczenia gatunków owadów - zespół korników jodłowych, mogących prowadzić do powstania gradacji. Ponadto, z uwagi na położenie obszaru w bezpośrednim sąsiedztwie miasta, obszar ten stanowi miejsce spacerów mieszkańców i turystów, co może prowadzić do przenoszenia gatunków obcych ekologicznie i geograficznie, w tym gatunków inwazyjnych.
2	9110 Kwaśne buczyny ( <i>Luzulo-Fagetum</i> )	B02 Gospodarka leśna i plantacyjna i użytkowania lasów i plantacji		Prowadzenie planowej gospodarki rębnej z zastosowaniem rębni IVd, która polega na punktowym odsłanianiu dna lasu przez usuwanie najstarszych egzemplarzy drzew. Gwałtowne prześwietlenia runa uruchamia napływ gatunków obcych ekologicznie. Ponadto zagrożeniem jest prowadzenie gospodarki, w której usuwane są dobre jakościowo i stare drzewa, pozostawiając jedynie młodsze pokolenie.
		B02.04 Usuwanie martwych i umierających drzew		Usuwanie martwego drewna, co powoduje ubożenie siedliska i obniżenie różnorodności biologicznej.
		D01.01 Ścieżki, szlaki piesze, szlaki		Uczęszczane ścieżki mogą być szlakami dyspersji gatunków

		rowerowe		obcych ekologicznie i geograficznie, w tym gatunków o tendencjach inwazyjnych. Ponadto może dochodzić do zanieczyszczenia różnego rodzaju odpadami.
			E01 Tereny zurbanizowane, tereny zamieszkałe	Bezpośrednie sąsiedztwo granic stanowiska z osiedlem mieszkaniowym (zabudowa jednorodzinna) zwiększa zagrożenie ekosystemów leśnych penetracją przez mieszkańców. Bliskość aglomeracji miejskiej generuje także zagrożenie w postaci nowych planowanych w przyszłości inwestycji budowlanych.
			E03 Odpady, ścieki	W związku z położeniem obszaru w bezpośrednim sąsiedztwie miasta, obszar ten stanowi miejsce spacerów mieszkańców i turystów, co może prowadzić do gromadzenia różnego rodzaju odpadów.
			I02 Problematyczne gatunki rodzime	W związku z położeniem obszaru w bezpośrednim sąsiedztwie miasta, obszar ten stanowi miejsce spacerów mieszkańców i turystów, co może prowadzić do przenoszenia gatunków obcych ekologicznie i geograficznie, w tym gatunków inwazyjnych.
<b>Gatunki zwierząt</b>				
1.	1086 Zgniotek cynobrowy ( <i>Cucujus cinnaberinus</i> )	B02.04 Usuwanie martwych i umierających drzew		Jednym z elementów prowadzonej na tym terenie gospodarki leśnej jest usuwanie uszkodzonych, obumierających oraz martwych drzew. Następstwem prowadzonych zabiegów jest brak wystarczającej ilości martwego drewna, będącego jednym z podstawowych elementów ekosystemu leśnego, stanowiącego jednocześnie siedlisko życia dla chrząszczy saproksylicznych i ksylofagicznych.
		B07 Inne rodzaje praktyk leśnych, nie wymienione powyżej		Składowanie ściętych drzew na obszarze stanowiska, które przywabiają postacie dorosłe zgniotka cynobrowego. Składy drewna stanowią atrakcyjny i dogodny do zasiedlenia materiał lęgowy dla zgniotka cynobrowego. Owady mogą odbywać tu gody i składać jaja w gromadzone drewno. Drewno następnie jest wywożone z lasu. Może to prowadzić do

				drenażu populacji gatunku. Jest to mechanizm podobnie działający jak w przypadku wykładanych przez leśników drzew pułpkowych mających za zadanie zwabienie gatunków szkodliwych z punktu widzenia gospodarki leśnej.
		D01.01 Ścieżki, szlaki piesze, szlaki rowerowe		Konieczność usuwania obumierających i martwych drzew zagrażających bezpieczeństwu turystów na szlakach
		E01 Tereny zurbanizowane, tereny zamieszkałe		Bezpośrednie sąsiedztwo granic stanowiska z osiedlem mieszkaniowym (zabudowa jednorodzinna) zwiększa zagrożenie ekosystemów leśnych penetracją przez mieszkańców i niszczeniem mikrosiedlisk (zrywanie kory z martwych drzew, wynoszeniem z lasu obłamanych konarów i gałęzi, itp.).

Załącznik Nr 4 do Zarządzenia Regionalnego Dyrektora Ochrony Środowiska w Kielcach z dnia 20 lutego 2023 r. w sprawie ustanowienia planu zadań ochronnych dla obszaru Natura 2000 Ostoja Wierzejska PLH260035

### CELE DZIAŁAŃ OCHRONNYCH

Lp.	Siedlisko przyrodnicze lub gatunek	Parametr/wskaźnik stanu ochrony*	Cel działań ochronnych
<b>Siedliska przyrodnicze</b>			
1.	91P0 Wyżynny jodłowy bór mieszany ( <i>Abietetum polonicum</i> )	Powierzchnia siedliska	Utrzymanie siedliska na powierzchni 189 ha
		Charakterystyczna kombinacja florystyczna	Utrzymanie aktualnej oceny wskaźnika FV (typowej kombinacji gatunków dla danego regionu) na dwóch stanowiskach** oraz nie pogorszenie obecnej oceny U1 (tj. zubożonej kombinacji) na jednym stanowisku**
		Obce gatunki inwazyjne	Utrzymanie aktualnej oceny wskaźnika FV na trzech stanowiskach**, tj. obce gatunki inwazyjne nie występują lub występują sporadycznie, o łącznym pokryciu nie przekraczającym 1 %.
		Rodzime gatunki ekspansywne roślin zielnych	Utrzymanie aktualnej oceny wskaźnika FV tj. braku gatunków spoza listy typowych lub ich pokrycie nie przekroczy 25 %.
		Obecność martwego drewna	Utrzymanie aktualnej oceny wskaźnika FV na 2 stanowiskach** (ilościowo przekracza 10% zasobności drzewostanu) oraz poprawa do U1 na 1 stanowisku** tj. osiągnięcie 3% zasobności.
		Wiek drzewostanu	Utrzymanie aktualnej oceny wskaźnika FV na dwóch stanowiskach** (udział drzew ponad 100-letnich powyżej 20%) oraz U2 na jednym, gdzie wiek drzewostanu to ok. 60-70 lat, przy czym jest to zaledwie 20%, pozostałe 80% to drzewa młodsze niż 50 lat
		Gatunki obce w drzewostanie	Utrzymanie aktualnej oceny wskaźnika FV na trzech stanowiskach**, tj. brak gatunków obcych w drzewostanie.
		Naturalne odnowienia jodły	Utrzymanie aktualnej oceny wskaźnika FV – udział odnowień na stanowiskach** wynosi 20-30%.
		Naturalne odnowienia buka	Utrzymanie aktualnej oceny wskaźnika FV na dwóch stanowiskach**, tj. osiągają zwarcie poniżej 25% oraz U1 na jednym stanowisku** tj. osiągają zwarcie 25-50%



		Obecność nasadzeń drzew	Utrzymanie aktualnej oceny wskaźnika FV na trzech stanowiskach**, tj. brak nasadzeń lub zgodne z typowym składem gatunkowym dla boru jodłowego
		Zniszczenia runa i gleby związane z pozyskaniem drewna	Utrzymanie aktualnej oceny wskaźnika FV na jednym stanowisku** - brak zniszczeń oraz wskaźnika do z U2 do U1 na dwóch stanowiskach**, tj. ograniczenie zniszczenia runa i gleby do poziomu zniszczeń poniżej 1% powierzchni terenu.
		Zniszczenia drzewostanów np. na skutek wiatrołomów lub gradacji owadów	Utrzymanie aktualnej oceny wskaźnika FV na trzech stanowiskach**, tj. brak zniszczeń lub zniszczenia występują sporadycznie (poniżej 3% zasobności drzewostanu).
2.	9110 Kwaśne buczyny ( <i>Luzulo – Fagetum</i> )	Powierzchnia siedliska	Utrzymanie siedliska na powierzchni 23 ha
		Charakterystyczna kombinacja florystyczna	Utrzymanie aktualnej oceny wskaźnika FV - skład gatunkowy jest typowy, właściwy dla siedliska.
		Skład drzewostanu	Utrzymanie aktualnej oceny wskaźnika FV - drzewostan jedno lub wielogatunkowy z dominującym udziałem buka (zwykle powyżej 50%), bez gatunków obcych ekologicznie i/lub geograficznie
		Inwazyjne gatunki obce w podszycie i runie	Utrzymanie aktualnej oceny wskaźnika FV - brak gatunków obcych o charakterze inwazyjnym
		Ekspansywne gatunki rodzime w runie	Utrzymanie aktualnej oceny wskaźnika FV - brak gatunków ekspansywnych.
		Struktura pionowa i przestrzenna roślinności	Utrzymanie aktualnej oceny wskaźnika FV - struktura zróżnicowana.
		Wiek drzewostanu (udział starodrzewu)	Utrzymanie aktualnej oceny wskaźnika FV - udział drzew starszych niż 100 lat przekracza 30%.
		Naturalne odnowienie drzewostanu	Utrzymanie aktualnej oceny wskaźnika FV - obecne odnowienia, wypełniające dogodnie do odnowienia miejsca, w szczególności naturalne luki i prześwietlenia o składzie odpowiadającym składowi drzewostanu.
		Gatunki obce w drzewostanie	Utrzymanie aktualnej oceny wskaźnika FV - poniżej 5 % udziału powierzchniowego, tj., najwyżej miejscami lub pojedynczo i nie odnawiające się.
		Martwe drewno (łącznie zasoby)	Utrzymanie aktualnej oceny wskaźnika FV - powyżej 20 m <sup>3</sup> /ha
		Martwe drewno wielkowymiarowe	Utrzymanie aktualnej oceny U1, tj. 3 - 5 szt. drewna wielkowymiarowego na ha.
		Mikrosiedliska drzewne (drzewa biocenotyczne)	Poprawa oceny wskaźnika z U2 do U1 - występuje od 10 do 20 sztuk/ha
		Inne zniekształcenia, w tym zniszczenia runa i gleby związane z pozyskaniem drewna	Poprawa wskaźnika do FV - brak zniekształceń
<b>Gatunki zwierząt</b>			
1.	1086 Zgniotek cynobrowy	Obecność gatunku na stanowisku	Utrzymanie min. 9 drzew zasiedlonych przez gatunek

<i>(Cucujus cinnaberinus)</i>	Ilość martwego drewna	Utrzymanie wskaźnika na U1 - na powierzchni 1 ha jest min. 7 sztuk drzew martwych o pierśnicy 30 cm i większej.
	Jakość martwego drewna	Utrzymanie wskaźnika na U1 – na terenie ostoi przeważa martwe drewno II i III klasy rozkładu, występujące mniej więcej w jednakowej ilości.
	Struktura przestrzenna i wiekowa drzewostanu lub stopień naturalności ekosystemu leśnego	Utrzymanie wskaźnika na U1 – lasy miejscami zachowały cechy naturalności, jednakże prowadzona jest w nich gospodarka leśna. Użytkowanie drzewostanu nie jest jednak intensywne, pozostawiana jest część drewna do naturalnego rozkładu. W obszarze występuje stosunkowo mała liczba starych drzew zbliżających się do wieku śmierci fizjologicznej, ponadto występują drzewostany jednopiętrowe lub w 2-3 klasie wieku.
	Intensywność gospodarowania	Utrzymanie wskaźnika na U1 – siedlisko o znacznym ograniczeniu zabiegów, ale z wyraźnymi śladami bieżącej działalności gospodarczej, z większą ilością pozostawianego martwego drewna.

\* Parametry skali FV, U1, U2 oraz opisy wskaźników wynikają z metodyki monitoringu przygotowanej przez GIOŚ dla poszczególnych siedlisk przyrodniczych i gatunków,

\*\* Lokalizacja stanowisk zgodnie z dokumentacją do planu.

Załącznik Nr 5 do Zarządzenia Regionalnego Dyrektora Ochrony Środowiska w Kielcach z dnia 20 lutego 2023 r. w sprawie ustanowienia planu zadań ochronnych dla obszaru Natura 2000 Ostoja Wierzejska PLH260035

### DZIAŁANIA OCHRONNE ZE WSKAZANIEM PODMIOTÓW ODPOWIEDZIALNYCH ZA ICH WYKONANIE I OBSZARÓW ICH WDRAŻANIA

L.p.	Przedmiot ochrony	Działania ochronne	Obszar wdrażania	Podmiot odpowiedzialny za wykonanie
<b>Siedliska przyrodnicze</b>				
1.	91P0 Wyżynny jodłowy bór mieszany ( <i>Abietetum polonicum</i> )	<i>Działania związane z ochroną czynną</i>		
		Pozostawienie wydzielającego się posuszu i martwego drewna leżącego lub stojącego o pierśnicy >30 cm w różnych klasach rozkładu, w tym: złomów, wywrotów, wiatrołomów i posuszu czynnego, z zastrzeżeniem możliwości ich usuwania w sytuacji zagrożenia dla trwałości lasu, bezpieczeństwa powszechnego oraz bezpieczeństwa przeciwpożarowego. Działanie ciągłe.	Nadleśnictwo Kielce, obręb Kielce: 44a b, 45, 46, 47, 48, 57, 58a, b, f, g, 59a, b, d, f, g, 60a	Właściwy miejscowo nadleśniczy
		Prowadzenie rębni IVd z wyłączeniem cięć zupełnych, z ewentualnym dopuszczeniem cięć małopowierzchniowych do 10 arów, w nawrotach 10-letnich i nieprzekraczających 10% grubizny. Rębnia ta powinna być jak najbardziej zbliżona do rębni V, tak by w niedalekiej przyszłości odpowiadała strukturze dostosowanej do wprowadzenia rębni V przerębowej, jako wiodącego sposobu gospodarowania. Działanie ma prowadzić do urozmaicenia struktury piętrowej drzewostanu i stopniowego odsłaniania jodeł, tak aby nie dochodziło do gwałtownego i nadmiernego prześwietlania runa. 80% drzew o pierśnicy >50 cm należy pozostawiać do naturalnego rozpadu. Pozostawiać także drzewa dziuplaste oraz wydzielający się posusz. Działanie ciągłe.	Nadleśnictwo Kielce, obręb Kielce: 44a b, 45, 46, 47, 48, 57, 58a, b, f, g, 59a, b, d, f, g, 60a	Właściwy miejscowo nadleśniczy
		Kanalizacja ruchu turystycznego poprzez wytyczenie szlaku pieszego i/lub przyrodniczej ścieżki dydaktycznej przebiegającej przez obszar Ostoi Wierzejskiej. W trakcie obowiązywania planu.	Nadleśnictwo Kielce, obręb Kielce: cały obszar ostoi	Właściwy miejscowo nadleśniczy w uzgodnieniu z organem sprawującym nadzór nad

				obszarem Natura 2000
		Wyłączenie z gospodarki leśnej powierzchni obejmującej partię szczytową Góry Wierzejskiej, jako powierzchni referencyjnej. Dopuszcza się wykonywanie jednostkowych cięć sanitarnych związanych z ochroną lasu oraz jednostkowych cięć w celu utrzymania bezpieczeństwa ludzi przy drogach leśnych. W obu przypadkach drzewa należy pozostawić na gruncie do nich naturalnego rozkładu. Działanie ciągle.	Nadleśnictwo Kielce, obręb Kielce: 46f, c, 47f	Właściwy miejscowo nadleśniczy
		<i>Działania związane z monitoringiem stanu oraz monitoringiem realizacji celów</i>		
		Ocena stanu zachowania i ocena realizacji założonych celów zgodnie z metodyką przyjętą do celów monitoringu <sup>1)</sup> . Monitoring wszystkich płatów siedliska co 5 lat.	Nadleśnictwo Kielce: 44a b, 45, 46, 47, 48, 57, 58a, b, f, g, 59a, b, d, f, g, 60a	Organ sprawujący nadzór nad obszarem Natura 2000
2.	9110 Kwaśne buczyny ( <i>Luzulo - Fagetum</i> )	<i>Działania związane z ochroną czynną</i>		
		Pozostawienie wydzielającego się posuszu i martwego drewna leżącego lub stojącego o pierśnicy >30 cm w różnych klasach rozkładu, w tym: złomów, wywrotów, wiatrołomów i posuszu czynnego, z zastrzeżeniem możliwości ich usuwania w sytuacji zagrożenia dla trwałości lasu, bezpieczeństwa powszechnego oraz bezpieczeństwa przeciwpożarowego. Działanie ciągle.	Nadleśnictwo Kielce, obręb Kielce: 44a, c, d, 45c, f	Właściwy miejscowo nadleśniczy
		Prowadzenie rębni IVd z wyłączeniem cięć zupełnych, z ewentualnym dopuszczeniem cięć małopowierzchniowych do 10 arów, w nawrotach 10-letnich i nieprzekraczających 10% grubizny. Rębnia ta powinna być jak najbardziej zbliżona do rębni V, tak by w niedalekiej przyszłości odpowiadała strukturze dostosowanej do wprowadzenia rębni V przerębowej, jako wiodącego sposobu gospodarowania. Działanie ma prowadzić do urozmaicenia struktury piętrowej drzewostanu i stopniowego odsłaniania jodeł, tak aby nie dochodziło do gwałtownego i nadmiernego prześwietlania runa. 80% drzew o pierśnicy >50 cm oraz sosny w wieku powyżej 100 lat należy pozostawiać do naturalnego rozpadu. Pozostawiać także drzewa dziuplaste. Działanie ciągle.	Nadleśnictwo Kielce, obręb Kielce: 44a, c, d, 45c, f	Właściwy miejscowo nadleśniczy
		<i>Działania związane z monitoringiem stanu oraz monitoringiem realizacji celów</i>		
		Ocena stanu zachowania i ocena realizacji założonych celów zgodnie z metodyką przyjętą do celów monitoringu <sup>1)</sup> .	Nadleśnictwo Kielce, obręb Kielce: 44a, c, d, 45c, f	Organ sprawujący nadzór nad

		Monitoring płatu siedliska co 5 lat.		obszarem Natura 2000
<b>Gatunki zwierząt</b>				
1.	1086 Zgniotek cynobrowy ( <i>Cucujus cinnaberinus</i> )	<i>Działania związane z ochroną czynną</i>		
		Pozostawienie wydzielającego się posuszu i martwego drewna leżącego lub stojącego o pierśnicy >30 cm w różnych klasach rozkładu, w tym: złomów, wywrotów i posuszu czynnego, z zastrzeżeniem możliwości ich usuwania w sytuacji zagrożenia dla trwałości lasu, bezpieczeństwa powszechnego oraz bezpieczeństwa przeciwpożarowego. Działanie ciągłe.	Nadleśnictwo Kielce, obręb Kielce: 44, 45, 46, 47, 48, 57, 58, 59	Właściwy miejscowo nadleśniczy
		Odstąpienie od składowania pozyskanego drewna w okresie wegetacyjnym (od 1 marca do 15 października) na terenie ostoi. Zlokalizowanie składowisk w odległości co najmniej 300 m od granic ostoi, z dopuszczeniem lokalizacji składowisk w oddziale 57. Działanie ciągłe.	Nadleśnictwo Kielce, obręb Kielce: 44, 45, 46, 47, 48, 57, 58, 59	Właściwy miejscowo nadleśniczy
		Utworzenie buforu wzdłuż granic obszaru o szerokości 1 oddziału bezpośrednio przylegającego do granicy obszaru, w którym prowadzona gospodarka leśna będzie nawiązywać do prowadzonej zgodnie z ww. działaniami ochronnymi w celu zabezpieczenia siedlisk gatunku wymagającego do rozwoju siedlisk o odpowiedniej ilości martwego drewna. Działanie ciągłe.	Nadleśnictwo Kielce, obręb Kielce; oddz. przylegające do granic ostoi: 32, 33, 49, 60, 67 (część położona w bezpośrednim sąsiedztwie ostoi), 68, 69, 70	Właściwy miejscowo nadleśniczy
		<i>Działania związane z monitoringiem stanu oraz monitoringiem realizacji celów</i>		
Ocena stanu zachowania i ocena realizacji założonych celów zgodnie z metodyką przyjętą do celów monitoringu <sup>1)</sup> . Monitoring gatunku co 5 lat na terenie całego obszaru Natura 2000.	Nadleśnictwo Kielce, obręb Kielce: 44, 45, 46, 47, 48, 57, 58, 59	Organ sprawujący nadzór nad obszarem Natura 2000		

<sup>1)</sup> w rozumieniu rozporządzenia Ministra Środowiska z dnia 17 lutego 2010 r. w sprawie sporządzania projektu planu zadań ochronnych dla obszaru Natura 2000 (Dz. U. Nr 34, poz. 186 z późn. zm.)

**LOKALIZACJA WDRAŻANIA DZIAŁAŃ OCHRONNYCH – MAPA POGLĄDOWA**

