

OCENA TECHNICZNA NR 5 / IV / 2023

Rzecznawca certyfikowany z listy Ministra Infrastruktury nr RS000544, certyfikowany rzeczoznawca maszyn i urządzeń w/z kompetencji „CM” – m.in. maszyny drogowe, budowlane, leśne, rolnicze, ogrodnicze oraz „CS” – silniki pozapojazdowe – Certyfikat Nr 001/CMS/22 i biegły skarbowy z listy Dyrektora Izby Skarbowej w Olsztynie.

inż. Leszek Bogdanowicz

Zleceniodawca: **Nadleśnictwo Maskulińskie w Rucianem Nidzie**

Adres : 12-220 Ruciane Nida ul. Rybacka 1. NIP: 849-000-44-97

Zlecenie: SA.411.2.2023 z dnia 12.04.2023r.

Zakres oceny: **Określenie wartości rynkowej równiarki samojezdnej niżej opisanej.**

I. WARTOŚĆ RYNKOWĄ MASZINY BUDOWLANEJ OKREŚLONO NA PODSTAWIE:

- Instrukcji ustalania wartości rynkowej pojazdów nr 1/2000 z 20.05.2000r SRTSiRD w W-wie,
- przeprowadzone oględziny i badanie przedmiotowe równiarki samojezdnej oraz dane przedstawione przez Zleceniodawcę (dokumentacja eksploatacyjna użytkownika),
- notowania wartości rynkowych tej marki i typu maszyn budowlanych w prasie krajowej i internecie,
- materiały i doświadczenie rzeczoznawcy.

II. DANE IDENTYFIKACYJNE MASZINY BUDOWLANEJ:

- marka i typ pojazdu: **Równiarka drogowa RD-165,**
- rodzaj pojazdu: równiarka samojezdna kołowa,
- nr inwentarzowy: 582/959,
- właściciel : Nadleśnictwo Maskulińskie w Rucianem Nidzie
12-220 Ruciane Nida, ul. Rybacka 1,
- nr fabryczny: 020110 (tabliczka fabryczna równiarki- fot.),
- rok produkcji: **2002,**
- nr silnika: 21527137,
- silnik(zapłon,ukł. cyl.): ZS, R-6,
- pojemność silnika: 5900,00 cm³, moc 123 kW (165KM),
- masa własna : 13 500 kg,
- szerokość robocza: 2,50 m – lemiesz czołowy, 1,3 m – zrywak,
3,6m - lemiesz obrotowy,
- wymiary gabarytowe: dług. 9,8 m, szer. 2,5 m, wys. 3,45 m,
- stan licznika mtg: 7491 mtg – wg ewidencji właściciela,
- ogumienie : STOMIL 14.00-20 – szt. 6 - zużycie bieżnika około 80%,

Oględzin maszyny dokonano w stanie unieruchomionym w dniu 07.04.2023r. w msc. Ruciane Nida na posesji właściciela. Do oceny wykonano fotografie w ilości sztuk 13.

III. OGLĘDZINOM PODDANO :

Silnik: W dniu oględzin jednostka napędowa unieruchomiona. Właściciel maszyny oświadczył, że równiarka nie pracuje od października 20022r. W okresie eksploatacji wykazywała znaczne zużycie oleju silnikowego, płynu chłodniczego oraz odczuwalny znaczny spadek mocy podczas pracy (operator oświadczył, że obsługa osprzętu hydraulicznego wymagała pracy silnika na znacznie wyższej prędkości obrotowej co skutkowało zwiększonym zużyciem paliwa jak i oleju silnikowego). Silnik w części tylnej znacznie zaolejony oraz widoczny ubytek na postoju – pod silnikiem usytuowana jest

Podwozie: Przednie zawieszenie jak widać na fot. po barwie farby nawierzchniowej w roku 2021 wymienione. Ogumienie znacznie zużyte i zniszczone eksploatacją w trudnych warunkach drogowych – bieżnik zużyty, popękany, pocięty i nie kwalifikuje się do dalszego użytku (fot.). Elementy sterowania układem kierowniczym rozszczelnione - siłownik (fot.). Elementy podwozia pokryte farbą nawierzchniową barwy żółtej z licznymi ogniskami korozji.

Nadwozie: Kabina operatora z wyposażeniem pokryta farbą nawierzchniową barwy granatowej z licznymi odpryskami i ogniskami korozji (fot.), a pozostałe elementy równiarki farbą barwy żółtej.

Osprzęt roboczy w postaci układu hydraulicznego do sterowania pracą lemiesza czołowego, obrotowego z regulacją poziomą oraz zrywaką wymaga wykonania naprawy w postaci regeneracji wszystkich siłowników hydraulicznych, silnika hydraulicznego, rozdzielacza hydraulicznego z wymiana znaczna liczbą przewodów wysokiego ciśnienia - fot. w załączeniu przedstawiający nieszczelności i zniszczenia przewodów.

OGÓLNA OCENA I UZASADNIENIE:

1. Równiarka drogowa RD-165 samojezdna kołowa prod. MISTA Stalowa Wola o nr fabr. 020110 z roku prod. 2002 o nr inw. 582/959 wyżej opisana nie kwalifikuje się do dalszej eksploatacji z uwagi na stan techniczny w zakresie naprawy głównej silnika i układu hydraulicznego sterowania lemieszem czołowy, obrotowym do profilowania dróg gruntowych oraz zrywakiem (likwidacja nieszczelności w układzie hydraulicznym opisanym w treści oceny w postaci regeneracji i wymiany) co kwalifikuje maszynę do wykonania naprawy w bardzo szerokim zakresie.

2. Wartość rynkowa szacunkowa równiarki drogowej RD-165 o nr ramy 020110 w dniu oględzin ustalona porównawczo wg ofert w czasopiśmie „TRUCK” oraz w internecie po uwzględnieniu stanu technicznego opisanego wyżej i okresu eksploatacji (21 lat – rok produkcji 2002) oraz konsultacji z producentem **na kwotę 80 000,00 zł** (słownie: osiemdziesiąt tysięcy złotych z podatkiem VAT=23%).

Załączona do oceny technicznej dokumentacja fotograficzna równiarki w sposób szczegółowy przedstawia stan techniczny przedmiotowej maszyny.

Uwagi: W trakcie opracowania oceny technicznej przedmiotowej równiarki drogowej skontaktowano się z producentem maszyny tj. Firmą „MISTA” Sp. z o.o. Stalowa Wola, której przedstawiciel oświadczył, że obecnie firma nie ma mocy przerobowych w zakresie remontu równiarek, a termin przyjęcia do remontu jest odległy tj. znacznie ponad rok. W rozmowie podany rok produkcji i stan techniczny maszyny szacunkowo określono, że koszt remontu znacznie wykraczał będzie kwotę 150 tys. zł.

Załączniki:

1. Dokumentacja fotograficzna z oględzin równiarki RD-165.

Wydając niniejszą ocenę techniczną rzeczoznawca zastrzega, że nie bierze odpowiedzialności za wady ukryte przedmiotu wyceny.

Sporządzono w 2 egz.

Pisz, 24.04.2023r.

RZECZOZNAWCA
Biegły skarbowy

inż. Leszek Bogdanowicz
Biegły skarbowy z/z pojazdów, maszyn
roboczych i urządzeń technicznych
przy Izbie Skarbowej w Olsztynie
12-200 Pisz, ul. Młodzieżowa 3/11
tel: tel: 87 325 14 51; kom: 798 498 022



inż. Leszek Bogdanowicz
Biegły skarbowy z/z pojazdów, maszyn
robotycznych i urządzeń technicznych
przy Izbie Skarbowej w Olsztynie
12-200 Pł. Młodożewowa 3/11
tel. dg. 87 42 11 111, kom. 798 498 022

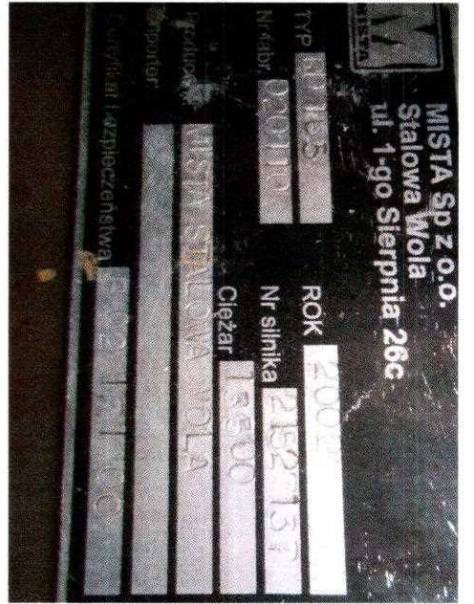
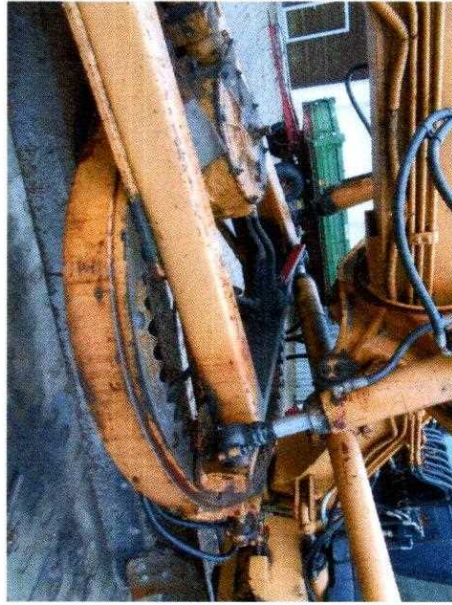
Łośnik Nr 1
do oceny tech. Nr 5/IV/2023

Fot. szt. 20



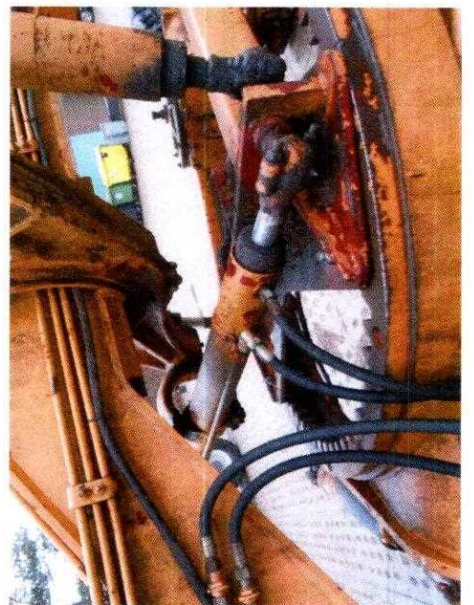
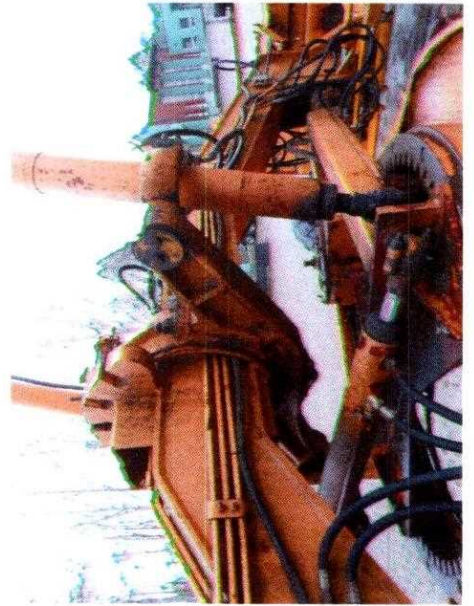
2261
STACJA WARTYSTWIE SAMOCHODOWYCH
TECHNIKI SAMOCHODOWEJ I RUCHU DRÓGOWEGO
Oddział Pisz
Inż. Leszek Bogdanowicz
tel. 798 498 022
RZECZOZNAWCA SAMOCHODOWY
M.A. Infrastruktury Nr RS 000544

inż. Leszek Bogdanowicz
 Biegły skarbowy z/z pojazdów, maszyn
 roboczych i urządzeń technicznych
 przy Izbie Skarbowej w Olsztynie
 12-200 Pisz, ul. Młodzieżowa 3/11
 tel. do. 87 425 14 51, kom. 798 498 022



19261
 STOWARZYSZENIE EKSPERTÓW I RZECZNIKÓW
 TECHNIKI SAMOCHODOWEJ I RUCHU DROGOWEGO
 Olsztyn Pisz
 inż. Leszek Bogdanowicz
 tel. 798 498 022
 RZECZNIK SAMOCHODOWY
 Min. Infrastruktury Nr RS 000544
 Certyfikat Nr 178/02/05/08/11/14/17/20

INŻ. LESZEK BOGDANOWICZ
Biegły skarbowy z/z pojazdów, maszyn
roboczych i urządzeń technicznych
przy Izbie Skarbowej w Olsztynie
12-200 Piłz, ul. Młodzieżowa 3/11
tel. do: 87 425 14 51, kom. 798 498 022



2261
STOWARZYSZENIE PRZECZOZNAWCÓW
TECHNIKI SAMOCHODOWEJ I MASZYN
DROGOWEGO
Olsztyn, Piłz
Leszek Bogdanowicz
tel. 798 498 022
PRZECZOZNAWCA SAMOCHODOWY
Min. Infrastruktury Nr RS 000544
Certyfikat Nr 178/02/05/08/11/14/17/20