



STAN SANITARNY POWIATU PROSZOWICKIEGO 2023



Powiatowa Stacja Sanitarno-Epidemiologiczna w Proszowicach



SPIS TREŚCI

1. OGÓLNA CHARAKTERYSTYKA POWIATU	5
2. OCENA SYTUACJI EPIDEMIOLOGICZNEJ.....	6
2.1 CHOROBY ZAKAŻNE	7
2.1.1. Choroby zakaźne przenoszone drogą pokarmową.....	9
2.1.2 Choroby zakaźne, którym zapobiega się poprzez szczepienia.....	10
2.1.3 Ostre infekcje dróg oddechowych, w tym grypa i infekcje grypopodobne.....	13
2.1.4 Choroby przenoszone przez wektory i inne choroby odzwierzęce.....	15
2.1.5 Gruźlica.....	17
2.1.6 COVID-19.....	18
2.2 NADZÓR NAD SZCZEPIENIAMI OCHRONNYMI	18
2.3 NADZÓR SANITARNY NAD PODMIOTAMI LECZNICZYMI	24
3. NADZÓR SANITARNY NAD OBIEKTAMI ŻYWNOŚCIOWO - ŻYWIENIOWYMI	26
3.1 OGÓLNA OCENA OBIEKTÓW ŻYWNOŚCI I ŻYWIENIA.....	27
3.2 OCENA JAKOŚCI ZDROWOTNEJ ŚRODKÓW SPOŻYWCZYCH ORAZ MATERIAŁÓW I WYROBÓW PRZEZNACZONYCH DO KONTAKTU Z ŻYWNOŚCIĄ	28
3.3 WSPÓŁPRACA Z INNYMI INSTYTUCJAMI.....	29
3.4 OBOWIĄZEK REJESTRACJI DZIAŁALNOŚCI ROLNICZEJ.....	29
4. NADZÓR NAD JAKOŚCIĄ WODY	31
4.1 WODA PITNA.....	32
4.2 ZAOPATRZENIE LUDNOŚCI W WODĘ.....	33
4.3 PRZEKROCZENIA WSKAŹNIKÓW MIKROBIOLOGICZNYCH I PARAMETRÓW FIZYKOCHEMICZNY.....	33
4.4 BADANIE CIEPŁEJ WODY UŻYTKOWEJ.....	34
5. NADZÓR NAD OBIEKTAMI UŻYTECZNOŚCI PUBLICZNEJ.....	35
5.1 GRUPY OBIEKTÓW UŻYTECZNOŚCI PUBLICZNEJ	36
5.2 STAN SANITARNY OBIEKTÓW.....	37
5.3 KRYTA PŁYWALNIA - BASEN.....	37
6. WARUNKI SANITARNO-HIGIENICZNE ŚRODOWISKA PRACY	38
6.1 WARUNKI ŚRODOWISKA PRACY	39
6.2 ZAGROŻENIA ŚRODOWISKA PRACY.....	40
6.3 CHOROBY ZAWODOWE.....	41



Stan sanitarny powiatu proszowickiego w 2023 roku

6.4	ŚRODKI ZASTĘPCZE.....	42
6.5	NADZÓR NAD PRODUKTAMI KOSMETYCZNYMI I PRODUKTAMI BIOBÓJCZYMI	42
7.	NADZÓR ZAPOBIEGAWCZY	43
8.	WARUNKI SANITARNE W PLACÓWKACH OŚWIATOWO-WYCHOWAWCZYCH.....	45
8.1	STAN SANITARNO-TECHNICZNY OBIEKTÓW.....	46
9.	ZDROWIE PUBLICZNE I PROMOCJA ZDROWIA	48



Szanowni Państwo,

Przekazuję w Państwa ręce kolejne opracowanie pt. Stan Sanitarny Powiatu Proszowickiego za 2023 rok. Omawiamy w nim zakres naszej działalności w tym nadzór nad placówkami w których prowadzona jest działalność żywnościowo-żywnościowa, oświatowa, w zakresie higieny komunalnej i higieny pracy, nadzór nad podmiotami leczniczymi, dystrybucją szczepionek, wodą do spożycia, a także działania zapobiegawczego nadzoru sanitarnego i działania oświatowo-zdrowotne oraz w zakresie promocji zdrowia.

1 lipca 2023 r. na terenie Polski zniesiony został stan zagrożenia epidemicznego spowodowany zakażeniami wirusem SARS-CoV-2. W powiecie proszowickim zachorowało jeszcze w 2023 r. 288 osób, co jest ułamkiem z liczby chorujących w poprzednich trzech latach. Tym samym Covid-19 nie wywołuje już w społeczeństwie takich obaw jak na początku i w trakcie epidemii. Niepokój natomiast budzi coraz większe prawdopodobieństwo wystąpienia epidemii wyrównawczych chorób przeciwko którym mamy dostępne skuteczne, sprawdzone od lat, bezpłatne i bezpieczne szczepionki. Zagrożenie to dotyczy szczególnie miejsc gdzie zbierze się większa grupa niezaszczepionych dzieci. Biorąc pod uwagę rosnącą liczbę rodziców /opiekunów, którzy odmawiają zaszczepienia swoich dzieci przeciwko chorobom zakaźnym wymienionym w Kalendarzu szczepień ryzyko zachorowania na choroby zakaźne rośnie. W 2023 r. odmów od obowiązku szczepień było już w Polsce 87 344. Analizując raporty Narodowego Instytutu Zdrowia Publicznego Państwowego Zakładu Higieny - Państwowego Instytutu Badawczego w statystykach widać wzrost zachorowań na choroby zakaźne w Polsce. W ubiegłym roku na tężec zachorowało 13 osób, podczas gdy rok wcześniej 5. Zdarzył się przypadek błonicy, którego w Polsce nie było od lat. Na bardzo niebezpieczną i mocno zaraźliwą odrę zachorowało 36 osób a rok wcześniej 27. Różyczkę stwierdzono u 262 osób, a w 2022 r. – u 147. Krztusiec zdiagnozowano u 927 osób, podczas gdy rok wcześniej u 371. Na ospę wietrzną, przeciwko której szczepienie jest nieobowiązkowe, ale zalecane, zachorowało 190 639 osób a rok wcześniej 171 708. W województwie małopolskim zarejestrowano już 5 854 odmów szczepień, a w powiecie proszowickim 29. Jest to temat, który wymaga zaangażowania wszystkich pracowników systemu ochrony zdrowia a także skutecznych rozwiązań systemowych.

Raport o stanie sanitarnym i sytuacji epidemiologicznej powiatu proszowickiego przygotowywany jest od 2014 roku a kolejne opracowania publikowane są na stronie <https://www.gov.pl/web/psse-proszowice>.

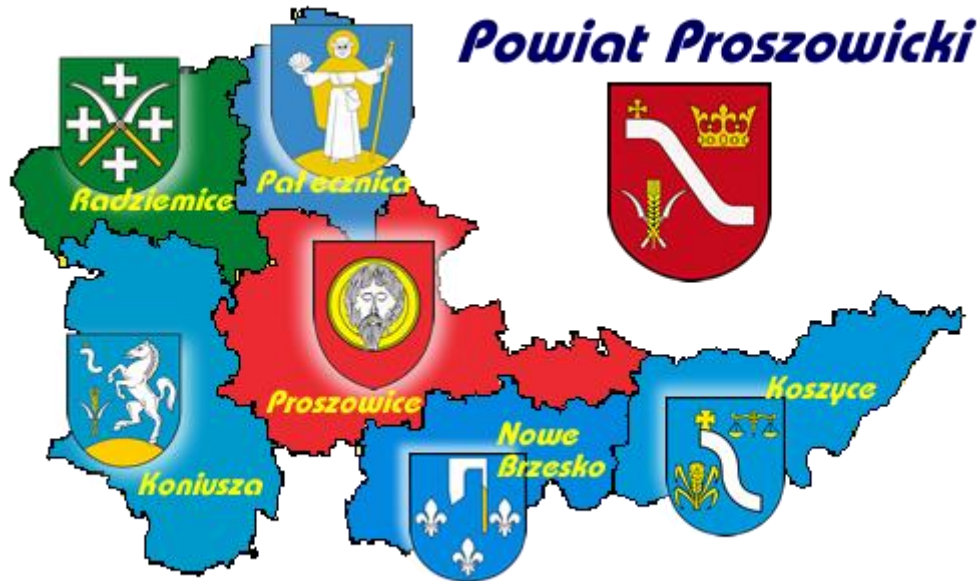
Gożąco namawiam Państwa do lektury.

Państwowy Powiatowy
Inspektor Sanitarny w Proszowicach
Katarzyna Bandola
mgr inż. Katarzyna Bandola



ROZDZIAŁ 1

1. OGÓLNA CHARAKTERYSTYKA POWIATU



Powiat proszowicki zajmuje powierzchnię 414,6 km² i jest terenem typowo rolniczym. Tworzy go 6 gmin, w tym 3 gminy miejsko – wiejskie:

- gmina i miasto Proszowice – pow. 100 km²
- gmina i miasto Nowe Brzesko – pow. 54 km²
- gmina i miasto Koszyce – pow. 66 km²
- gmina Koniusza – pow. 88 km²
- gmina Radziemice – pow. 58 km²
- gmina Pałecznica – pow. 48 km²

Powiat proszowicki

Liczba mieszkańców powiatu wg Głównego Urzędu Statystycznego (GUS) 30.06.2023 roku wynosząca 42 195 osób.



ROZDZIAŁ 2

2. OCENA SYTUACJI EPIDEMIOLOGICZNEJ

- **Choroby zakaźne**
- **Nadzór nad szczepieniami ochronnymi**
- **Nadzór sanitarny nad podmiotami leczniczymi**





2.1 CHOROBY ZAKAŻNE

Analiza sytuacji epidemiologicznej chorób zakaźnych w powiecie proszowickim za rok 2023 została opracowana w oparciu o dane statystyczne, czyli o liczbę przypadków zachorowań i zakażeń zgłoszonych do PSSE w Proszowicach, zgodnie z obowiązującymi przepisami prawa t.j. Ustawą z dnia 5 grudnia 2008 roku o zapobieganiu oraz zwalczaniu zakażeń i chorób zakaźnych u ludzi (Dz. U. z 2022 r. poz. 1284 z późn. zm.) przez lekarzy/felczerów. Sytuacja epidemiologiczna w zakresie chorób zakaźnych w powiecie proszowickim za rok 2023 oceniona została na podstawie zgłoszeń podejrzeń i zachorowań na choroby zakaźne i zakażenia, które raportowane są przez lekarzy, a także na podstawie zgłoszeń biologicznych czynników chorobotwórczych raportowane przez kierowników laboratoriów mikrobiologicznych. Dane te były na bieżąco rejestrowane, analizowane i przekazywane do Wojewódzkiej Stacji Sanitarno-Epidemiologicznej w Krakowie w postaci sprawozdań MZ-55, MZ-56, MZ-57 oraz MZ-58. Rejestracja zgłoszonych zachorowań na choroby zakaźne odbywała się w oparciu o aktualne definicje przypadków chorób zakaźnych opracowane przez Narodowy Instytut Zdrowia Publicznego Państwowy Zakład Higieny - Państwowy Instytut Badawczy (NIZP PZH-PIB) na potrzeby nadzoru epidemiologicznego. Od roku 2016 NIZP PZH-PIB stopniowo wdrażał do stosowania przez Państwową Inspekcję Sanitarną na terenie całego kraju System Rejestracji Wywiadów Elektronicznych (SRWE), a od roku 2020 aplikację EPIBAZA. Aplikacja pozwoliła na wprowadzenie danych z wywiadów epidemiologicznych bezpośrednio z poziomu powiatowych stacji sanitarno-epidemiologicznych w zakresie wszystkich podlegających rejestracji chorób zakaźnych. W listopadzie 2020 r. nastąpił ponadto początek wdrażania systemu, skoordynowanego przez Główny Inspektorat Sanitarny (GIS): System Ewidencji Państwowej Inspekcji Sanitarnej (SEPIS), który został połączony z EWP i SRWE w celu skoordynowania nadzoru nad osobami podejrzanymi o zakażenie oraz zakażonymi SARS-CoV-2. W aplikacji SEPIS rejestrowano także ogniska tzw. instytucjonalne COVID-19 oraz niepożądane odczyny poszczepienne (NOP). W roku 2023 rozszerzono funkcje systemu o choroby zakaźne, wywiady oraz ogniska szpitalne.

Szczegółowe dane dotyczące występowania chorób zakaźnych w powiecie proszowickim przedstawiają tabele i opisy zawarte w niniejszym opracowaniu.

Znaczej poprawie uległa w roku 2023 sytuacja epidemiologiczna w odniesieniu do zachorowań na COVID-19. Zgodnie z rozporządzeniem Ministra Zdrowia z 14 czerwca 2023 r. stan zagrożenia epidemicznego został odwołany w dniu 1 lipca 2023 roku. Znaczny spadek zachorowań w całym kraju stworzył możliwości do ograniczenia wprowadzonych stanów ochronnych. Na polepszenie sytuacji wpłynął również fakt, że rozpowszechnionym wariantem wirusa był głównie Omicron, który pomimo większej transmisyjności wywołuje łagodniejsze skutki chorobowe od wariantu Delta, który objawiał się znacznymi dolegliwościami chorobowymi. Wskazana tendencja spadkowa zapoczątkowana w połowie marca 2023 roku skłoniła więc do dalszych, neutralizujących działań.

Do wyliczenia współczynników zapadalności przyjęto liczbę ludności w powiecie proszowickim podawaną przez Główny Urząd Statystyczny (GUS) na dzień 30.06.2023 roku wynoszącą 42 195 osób oraz w województwie małopolskim 3 428 728 osób.

Dane epidemiologiczne dotyczące występowania chorób zakaźnych w powiecie proszowickim w latach 2019-2023 wraz z wyliczeniem zapadalności dla powiatu i Małopolski na rok 2023 przedstawiają tabele 1 i 2.



Stan sanitarny powiatu proszowickiego w 2023 roku

Tabela 1. Wybrane choroby zakaźne w powiecie proszowickim w latach 2019-2023

jednostki chorobowe	liczba zachorowań				
	2019	2020	2021	2022	2023
wirusowe zapalenie wątroby typu B (ostre i przewlekłe)	2	0	0	0	0
wirusowe zapalenie wątroby typu A	0	0	0	0	0
zakażenia HCV	0	0	0	0	0
salmonelozы	10	3	9	4	18
lamblioza	0	0	0	1	0
wirusowe zakażenia jelitowe ogółem:	80	9	22	61	37
w tym: rotawirusowe	49	5	4	30	16
norowirusowe	12	2	14	8	15
inne i nieokreślone	19	2	4	23	6
Inne bakteryjne zakażenia jelitowe	28	9	22	61	37
biegunka i zapalenie żołądkowo-jelitowe o prawdopodobnie zakaźnym pochodzeniu	107	38	29	34	52
biegunki u dzieci do 2 lat ogółem	68	17	22	46	29
w tym: bakteryjne	0	0	0	0	0
wirusowe	35	1	10	34	9
o etiologii nieokreślonej	33	16	12	12	20
krztusiec	3	0	0	0	2
odra	3	0	0	0	0
świnka	2	1	0	0	1
różyczka	1	0	0	0	0
tężec	0	0	0	0	0
ostre porażenia wiotkie	0	0	0	0	0
ospa wietrzna	117	95	91	133	483
infekcje grypopodobne i grypa	23718	13539	15 861	23 753	13393*
zapalenia opon mózgowo-rdzeniowych wirusowe	0	0	0	0	0
zapalenia mózgu wirusowe i nieokreślone	1	0	0	0	0
w tym: zapalenie mózgu odkleszczowe	0	0	0	0	0
inwazyjna choroba meningokokowa ogółem	0	0	0	0	0
w tym: - zapalenie opon mózgowo-rdzeniowych	0	0	0	0	0
posocznica	0	0	0	0	0
inwazyjna choroba wywołana przez <i>Streptococcus pneumoniae</i> ogółem	0	0	0	1	3
w tym:	0	0	0	1	1
- zapalenie opon mózgowo-rdzeniowych i/lub mózgu	0	0	0	1	2
- posocznica	0	0	0	0	0
inne bakteryjne zapalenie opon mózgowo-rdzeniowych	0	0	0	0	0
zapalenie opon mózgowo-rdzeniowych nieokreślone	0	0	0	0	1
ptonica	16	9	1	8	41
róża	19	7	14	7	15
borelioza	12	7	6	29	14
gruźlica	11	4	4	9	6
kiła	2	0	0	1	0
rzeżączka	1	0	0	0	0



Stan sanitarny powiatu proszowickiego w 2023 roku

pokąsania przez zwierzęta	18	4	3	26	39
styczność i narażenie na wściekliznę/potrzeba szczepień	8	2	2	12	23
Covid-19	0	1005	2404	1898	288
choroba Creutzfeldta-Jacoba	0	0	0	1	0
ospa mała	0	0	0	1	0

* infekcje grypopodobne za okres od 1.01.2023 r. do 30.06.2023 r.

Tabela 2. Liczba zachorowań oraz zapadalność (na 100 tys. mieszkańców) na wybrane choroby zakaźne w powiecie proszowickim i w województwie małopolskim w 2023 r.

jednostki chorobowe	Województwo małopolskie		Powiat proszowicki	
	liczba zachorowań	zapadalność na 100 000	liczba zachorowań	zapadalność na 100 000
Ospa wietrzna	17238	502,75	483	1144,68
Różyczka	23	0,67	0	0
Płonica	5832	170,09	41	97,16
Borelioza	4213	122,87	14	33,17
Narażenie na wściekliznę**	1260	36,74	23	54,50
Salmonelozja	1211	35,31	18	42,65
WZW A	16	0,46	0	0
Róża	788	22,98	15	35,54
Świnka	110	3,20	1	2,36
Krztusiec	77	2,24	2	4,73
Grypa	1313	38,29	0	0

** pokąsania, po których podjęto szczepienia przeciw wściekliznie

2.1.1 CHOROBY ZAKAŻNE PRZENOSZONE DROGĄ POKARMOWĄ

BAKTERYJNE I WIRUSOWE ZATRUCIA I ZAKAŻENIA POKARMOWE I JELITOWE

W 2023 roku na terenie powiatu proszowickiego nie odnotowano przypadków bakteryjnych zatruc pokarmowych. Natomiast zgłoszono 37 przypadków wirusowego zakażenia jelitowego - w tym 16 o etiologii rotawirusowej. W roku sprawozdawczym zgłoszono 29 zespołów biegunkowych u dzieci do lat 2. W minionym roku zaobserwowano też znaczący wzrost zachorowań na salmonelozję. Odnotowano 18 przypadków (w tym 17 hospitalizacji). Najwięcej zachorowań (6) zarejestrowano w przedziale wiekowym od 5 do 9 lat.

OGNISKA CHORÓB PRZENOSZONYCH DROGĄ POKARMOWĄ

W 2023 r. na terenie powiatu proszowickiego zarejestrowano 2 ogniska zbiorowego zatrucia i zakażenia pokarmowego (AO2.0). Dotyczyły one dzieci w wieku do 1 roku życia i w wieku 5 oraz 6 lat. W wyżej wymienionych ogniskach czynnikami etiologicznymi była *Salmonella typhimurium* i *Salmonella enteritidis*.

2.1.2 CHOROBY ZAKAŻNE, KTÓRYM ZAPOBIEGA SIĘ POPRZECZ SZCZEPIENIA

KRZTUSIEC



Krztusiec to ostra choroba zakaźna wywołana przez pałeczkę krztusca. Zakaźność jest wysoka, a ryzyko zachorowania zależy od bliskości i częstości kontaktu z chorym. Nasilenie objawów krztusca zależy od wieku chorego i stanu uodpornienia. Najbardziej typowe a jednocześnie niebezpieczne objawy krztusca występują u nieuodpornionych niemowląt i małych dzieci, a najmniej typowe, łagodne u młodzieży i osób dorosłych. Do zakażenia dochodzi drogą kropelkową. Po dostaniu się do organizmu, bakterie wnikają do tkanek, gdzie namnażają się produkując toksynę krztuscową i inne czynniki zjadliwości. W pierwszych tygodniach choroby objawy krztusca są podobne do przeziębienia, tj. suchy kaszel, katar, stany podgorączkowe, zapalenie gardła. Następnie pojawiają się typowe i przedłużające się napady uciążliwego długotrwałego kaszlu, który często kończy się głośnym wdechem (zwanym pianiem), wymiotami lub bezdechem. Sam kaszel o różnym nasileniu może utrzymywać się wiele tygodni. Krztusiec u niemowląt i noworodków związany jest z ryzykiem wystąpienia powikłań, tj. zapaleniem płuc, bezdechem, drgawkami, encefalopatią. Powikłania u nastolatków i dorosłych, tj. nietrzymanie moczu, złamania żeber, zapalenia płuc, drgawki występują rzadziej. Przed wprowadzeniem masowych szczepień w 1960 roku, krztusiec był częstą przyczyną zgonów u dzieci poniżej 1 roku życia. W kolejnych latach liczba zachorowań zmniejszyła się ponad 100-krotnie. Od połowy lat 90-tych, także w krajach stosujących masowe szczepienia, obserwuje się wzrost zachorowań na tę chorobę, szczególnie u starszych dzieci oraz dorosłych. Obecnie w Polsce każdego roku rejestruje się około 2 000 – 4 000 zachorowań na krztusiec. W roku 2023 na terenie powiatu proszowickiego odnotowano 2 przypadki zachorowania na krztusiec (w tym 1 hospitalizacja). Obowiązkowe szczepienia ochronne przeciw krztuscowi wykonuje się u dzieci w 1-2 r.ż. (szczepienia podstawowe) a w 6 i 14 r.ż. podaje się dawki przypominające. Dawkę przypominającą w 6 r.ż. wprowadzono do Programu Szczepień Ochronnych w 2004 roku, a dawkę przypominającą w 14 r.ż. wprowadzono od 2016 r.

ODRA

Wirus odry jest jednym z najbardziej zaraźliwych oraz najłatwiej przenoszonych się wirusów jakie znamy. Nie należy go lekceważyć ponieważ powikłania związane z chorobą mogą być bardzo groźne. Źródłem zakażenia jest chory człowiek. Zakażenie szerzy się drogą kropelkową oraz przez bezpośrednią styczność z wydzieliną z jamy nosowo-gardłowej chorej osoby. Objawy występują po 10-12 dniach od zakażenia. Na 2-4 dni przed pojawieniem się charakterystycznej wysypki występuje gorączka, złe samopoczucie, zapalenie spojówek, katar, kaszel. Wraz z rozwojem choroby temperatura wzrasta do 39-41°C. W jamie ustnej pojawiają się białe wykwity otoczone czerwoną linią (plamki Koplika), a następnie czerwona wysypka stopniowo zlewa się w plamy i obejmuje całą głowę i ciało. Około 30% zachorowań przebiega z powikłaniami szczególnie wśród dzieci do 5 roku życia i dorosłych w wieku powyżej 20 lat. Najczęstsze powikłania to zapalenie ucha środkowego, które prowadzi do utraty słuchu, biegunka, zapalenie płuc, ostre zapalenie mózgu prowadzące do obrzęku mózgu, zaburzenia wzroku prowadzące do ślepoty, rzadkie ciężkie uszkodzenia mózgu znane jako podostre stwardniające zapalenie mózgu (SSPE), którego objawy pojawiają się kilka lat po chorobie. Odra jest najbardziej niebezpieczna dla dzieci do 5 lat oraz osób z zaburzeniami układu odporności. Co czwarta chora osoba wymaga hospitalizacji. Jedna osoba na 1000 chorych umiera w przebiegu choroby. Odra to choroba, która miała już nie powrócić, a jednak na całym świecie, zwłaszcza w krajach rozwijających się, nadal odnotowuje się częste zachorowania wśród małych dzieci, a nawet przypadki śmierci, przede wszystkim z powodu powikłań w postaci zapalenia płuc. Zgodnie z danymi Światowej Organizacji Zdrowia (WHO) w roku 2018, w porównaniu z rokiem 2017, liczba zachorowań na odrę we wszystkich regionach świata wzrosła o 67%. Także w Polsce i w całym

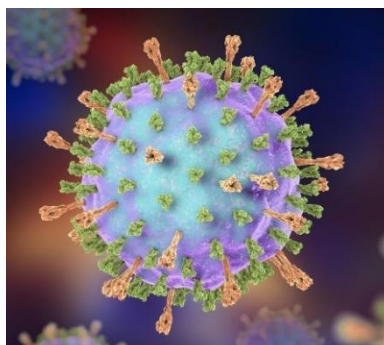


Stan sanitarny powiatu proszowickiego w 2023 roku

Regionie Europejskim od 2018r. obserwujemy niepokojący wzrost zachorowań. Migracje, zarówno turystyczne, jak i zarobkowe, przyczyniają się do wybuchu ognisk odry. Szacuje się, że chora osoba zakaża średnio 18 kolejnych. Należy pamiętać, że wirus łatwo szerzy się wśród niezaszczepionych osób, dlatego wprowadzenie w 1975 r. szczepień przeciwko odrze, spowodowało znaczny spadek zachorowań na tę chorobę. Zgodnie z programem eliminacji odry realizowanym przez WHO, należy dbać o wysoki poziom zaszczepienia przeciwko odrze oraz wykonywać badania w kierunku obecności przeciwciał przeciwdrobnoustrojowych w klasie IgM z częstością określoną na 1 na 100 000 mieszkańców celem potwierdzenia prawidłowego rozpoznania choroby. Dla województwa małopolskiego oznacza to zbadanie serologiczne 34 przypadków podejrzeń odry rocznie, z czego nie więcej niż 10% (3 zachorowania) powinny stanowić przypadki potwierdzone serologicznie. Wirus odry, podobnie jak SARS-CoV-2, przenosi się drogą kropelkową, zatem strategie zapobiegające transmisji SARS-CoV-2 (np. zamknięcie szkół) mogły wpłynąć na ograniczenie zapadalności na odrę zarówno w Polsce, jak i w Małopolsce. Biorąc pod uwagę obecną sytuację epidemiologiczną odry w krajach Unii Europejskiej/Europejskiego Obszaru Gospodarczego (UE/EOG), niepokojącą tendencją uchylania się od szczepień, istnieje wysokie ryzyko ciągłej transmisji wirusa odry w związku z ruchem ludności między państwami członkowskimi UE/EOG i państwami trzecimi. Szczepienia dają 98-99% gwarancji na uodpornienie się organizmu przeciwko wirusom odry.

W 2023 r. w powiecie proszowickim nie odnotowano przypadków zachorowania na odrę.

ŚWINKA

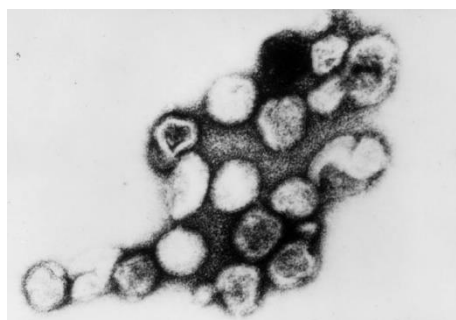


Świnka (nagminne zapalenie przyusznic) to wirusowa choroba zakaźna, której źródłem zakażenia jest chory człowiek. Infekcja przenosi się drogą kropelkową lub poprzez kontakt z przedmiotami skażonymi wydzieliną z gardła chorej osoby. Objawy występują zwykle po 17-18 dniach od infekcji. Pojawia się gorączka, złe samopoczucie, obrzęk i bolesność jednej lub obydwu ślinianek przyusznych. W wyniku obrzęku może wystąpić utrata apetytu, trudności w połykaniu oraz uczucie suchości w jamie ustnej. Poważniejsze powikłania występują częściej u chłopców niż u dziewczynek. Są to zapalenie opon mózgowo-rdzeniowych, zapalenie jąder prowadzące czasami do bezpłodności, zapalenie trzustki, rzadziej zapalenie stawów, mięśnia sercowego lub nerwu słuchowego, które prowadzi do trwałej

głuchoty.

W 2023 w powiecie proszowickim odnotowano 1 zachorowanie na świnkę w przedziale wiekowym 45-49 lat. Przypadki tej choroby są rejestrowane jako przypadki możliwe, czyli rozpoznane na podstawie obrazu klinicznego, bez potwierdzenia laboratoryjnego. Utrzymujący się od kilkunastu lat niski poziom zachorowań jest związany najprawdopodobniej z wprowadzeniem od 2004 roku do Programu Szczepień Ochronnych obowiązkowych szczepień przeciw odrze, śwince, różyczce.

RÓŻYCZKA



Różyczka jest wirusową chorobą zakaźną, która może się przenosić tylko między ludźmi. Infekcja przenosi się drogą kropelkową. Różyczka u dzieci najczęściej przebiega łagodnie lub bezobjawowo. Na cięższy przebieg narażeni są głównie dorośli. Objawy występują zwykle po 14 - 21 dniach od infekcji. Pojawia się zaczerwienienie gardła, kaszel, katar, podwyższona temperatura oraz wysypka utrzymująca się do 3 dni. Obserwuje się silne powiększenie węzłów chłonnych za uszami i na potylicy. Poważnymi powikłaniami różyczki są zapalenie spojówek, bóle mięśniowe oraz małopłytkowość

i zapalenie mózgu - występujące bardzo rzadko. Różyczka stanowi poważne zagrożenie dla ciężarnych prowadząc

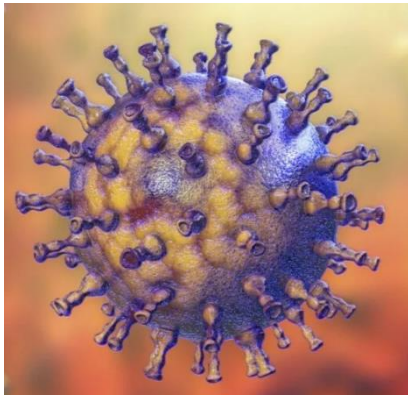


Stan sanitarny powiatu proszowickiego w 2023 roku

do ciężkich uszkodzeń płodu. Ryzyko rozwoju wad wrodzonych zależy od okresu ciąży i jest najwyższe w pierwszym trymestrze ciąży. Typowo dochodzi do poronienia lub urodzenia dziecka z wadami słuchu, wzroku, serca, problemów z rozwojem mowy, upośledzeniem umysłowym, deformacjami i ubytkami kości. Zachorowania były powszechne przed zastosowaniem szczepień.

W 2023 r. w powiecie proszowickim nie stwierdzono zachorowań na różyczkę. W Polsce dzięki obowiązkowym szczepieniom liczba zachorowań spada, jednak nadal zachorowania występują wśród młodych dorosłych, w szczególności mężczyzn. W krajach w których rozpoczęto szczepienia już w latach 70 ubiegłego wieku, zachorowania są bardzo nieliczne i ryzyko różyczki wrodzonej praktycznie nie istnieje.

OSPA WIETRZNA

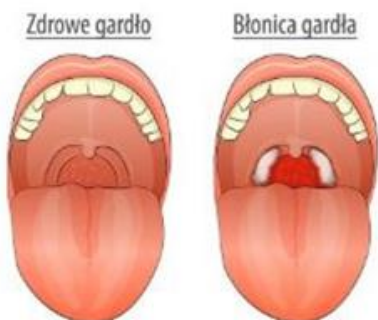


Ospa wietrzna jest ostrą chorobą zakaźną wywołaną przez wirus ospy wietrznej i półpaśca. Jest jedną z najbardziej zaraźliwych chorób zakaźnych. Najczęstszym źródłem zakażenia jest bezpośredni kontakt z chorym lub droga kropelkowa. Zakażenie szerzy się także przez kontakt z przedmiotami zanieczyszczonymi wydzielinami z dróg oddechowych chorej osoby. Do głównych objawów choroby należą: swędząca wysypka grudkowo-pęcherzykowa na tułowie, twarzy, owłosionej skórze głowy, kończynach, błonach śluzowych, gorączka, złe samopoczucie, bóle głowy i mięśni, powiększenie węzłów chłonnych. W większości przypadków ospa wietrzna przebiega łagodnie, jednak u 2-6% chorych mogą wystąpić groźne powikłania. Do najczęstszych powikłań należą zakażenia

bakteryjne skóry, które mogą powodować powstanie szpecących blizn, objawy neurologiczne (zapalenie mózdzku, mózgu, czy opon mózgowo-rdzeniowych) oraz ostra małopłytkowość. Okres zakaźności trwa 1-2 dni przed i do 6 dni po pojawieniu się wysypki, praktycznie do przyschnięcia wszystkich pęcherzyków. Po przechorowaniu ospy wietrznej wirus pozostaje w organizmie w postaci utajonej. W sytuacji spadku odporności dochodzi do rozwoju półpaśca.

W 2022 r. w powiecie proszowickim potwierdzono 133 zachorowania na ospę wietrzną (w tym 2 hospitalizacje). Zachorowalność na tę chorobę kształtowała się na wyższym poziomie w stosunku do 2021 roku, w którym to odnotowano na naszym terenie 91 zachorowań. W 2023 roku w powiecie proszowickim zachorowało 241 mężczyzn i 242 kobiet. Najwięcej zachorowań wystąpiło w grupie dzieci w wieku 4 lat. Najstarsza osoba jaka zachorowała mieściła się w przedziale wieku 40-44 lat. Na 483 przypadki zachorowań, 440 dotyczyło osób nieszczepionych, 1 osoby zaszczepionej pierwszą dawką i 2 osób zaszczepionych dwiema dawkami, u 40 osób brak było danych o szczepieniu. Przeciwko ospie wietrznej nie prowadzi się obowiązkowych szczepień ochronnych, a tzw. epidemie wyrównawcze zdarzają się co kilka lat. W Programie Szczepień Ochronnych na 2023r. bezpłatne szczepienia przeciw ospie wietrznej przewidziane były dla dzieci z grup ryzyka ciężkiego przebiegu tej choroby oraz dzieci w żłobkach, klubikach dziecięcych i przebywających w innych instytucjach opiekuńczych.

BŁONICA I POLIOMYELITIS



Błonica - określana też jako dyfteryt, krup lub dławiec, jest ostrą i ciężką chorobą zakaźną, wywoływaną przez bakterie zwane maczugowcami błonicy. Do zakażenia dochodzi drogą kropelkową lub przez bezpośredni kontakt z osobą chorą, nosicielem lub ozdrowieńcem. Objawy pojawiają się początkowo w miejscu kolonizacji bakterii, czyli w gardle, na migdałkach podniebiennych, w krtani, rzadziej w nosie, na spojówkach i błonach śluzowych narządów płciowych. W miejscach wniknięcia do organizmu bakterie wywołują martwicę tkanek, tzw. pseudobłony rzekome mające postać szarych,

półprzezroczystych lub czarnych nalotów, krwawiących przy próbie oderwania. Razem z powiększającymi się szyjnymi węzłami chłonnymi i obrzękiem szyi mogą prowadzić do zwężenia światła gardła i krtani, oraz zgonu w wyniku niewydolności oddechowej lub zatrzymania krążenia. Maczugowce błonicy wydzielają silną toksynę błoniczą, która rozprzestrzeniając się w organizmie, może prowadzić do zaburzeń w funkcjonowaniu wielu narządów wewnętrznych: nerek, nadnerczy, serca, wątroby i ośrodkowego układu nerwowego. Mogą również wystąpić powikłania neurologiczne, takie jak porażenie podniebienia i tylnej ściany gardła, porażenie mięśni odpowiedzialnych za ruchy gałek ocznych, porażenia kończyn i mięśni twarzy. W roku 2023 w powiecie proszowickim nie stwierdzono przypadków zachorowań na błonicę.

Poliomyelitis - (nagminne porażenie dziecięce lub choroba Heinego-Medina) to ostra choroba zakaźna wywoływana przez poliovirusy. Istnieją 3 typy poliovirusów, które nieznacznie różnią się zakaźnością i nasileniem objawów. Jest to choroba „brudnych rąk” – zakażenia szerzą się głównie poprzez bezpośredni kontakt z zakażonym człowiekiem, kontakt ze skażonymi przedmiotami, spożywanie skażonych pokarmów, w wyniku nieprzestrzegania zasad higieny. Możliwe jest też przeniesienie zakażenia drogą kropelkową. Jeżeli poliovirusy dostaną się do ośrodkowego układu nerwowego, mogą wywoływać uszkodzenie nerwów, co może prowadzić do niedowładu lub porażenia mięśni. Chorują głównie dzieci do 5 roku życia. Objawy występują zwykle po 7-14 dniach od infekcji. Chorzy wydalają wirusy z kałem nawet do 6 tygodni. Okres największej zakaźności występuje od kilku dni przed pojawieniem się pierwszych objawów choroby do 3-4 tygodni po ich wystąpieniu. Do głównych objawów należą: bóle głowy, poczucie ogólnego rozbicia, niezbyt żołądkowo-jelitowy, uczucie sztywności karku i pleców, podwyższona temperatura. U 1 na 200 zakażonych występują nieodwracalne porażenia. Wśród 5-10 % osób z porażeniami dochodzi do porażenia mięśni oddechowych i zgonu. W roku 2022 w powiecie proszowickim nie stwierdzono przypadków zachorowań na poliomyelitis. W związku z programem Światowej Organizacji Zdrowia dotyczącym eradykacji poliomyelitis, nadzorowi epidemiologicznemu podlegają zachorowania z objawami ostrych porażen wiotkich (OPW) u dzieci do lat 15. Światowa Organizacja Zdrowia wprowadziła zgłaszanie ostrych porażen wiotkich jako wskaźnik czułości nadzoru nastawionego na wyszukiwanie przypadków poliomyelitis w okresie działań zmierzających do eradykacji tej choroby. Sekcja Epidemiologii Powiatowej Stacja Sanitarno-Epidemiologicznej w Proszowicach (PSSE w Proszowicach) prowadzi czynny monitoring w zakresie OPW.

W 2023 r. na terenie powiatu proszowickiego nie stwierdzono ostrych porażen wiotkich. W Polsce w trakcie 2016 roku zaprzestano szczepień szczepionką żywą OPV. Od 1 kwietnia 2016 roku szczepienia przeciwko poliomyelitis wykonywane są wyłącznie z użyciem szczepionki inaktywowanej IPV poliwalentnej (1,2,3 typ wirusa).

Światowy Dzień Walki z Polio obchodzony jest 24 października.



2.1.3 OSTRE INFEKCJE DRÓG ODDECHOWYCH, W TYM GRYPY I INFEKCJE GRYPopodobNE

GRYPY groźna choroba wirusowa

Szczepienie to najskuteczniejsza metoda zapobiegania powikłaniom pogrypowym

co roku około **4 mln Polaków** cierpi z powodu grypy i chorób grypopodobnych

chorując zarażasz innych
– dziecko zaraża 10 dni,
a dorośli zaraża 5 dni

wirusy grypy stale zmieniają się, dlatego co roku produkowana jest nowa szczepionka

Szczepienie wzmacnia układ odpornościowy „ucząc” organizm walczyć z wirusem

Główny Inspektorat Sanitarny [/GIS.gov](#) [/GISgovpl](#) [/GIS.gov.pl](#) [/gis.gov.pl](#)

Grypa jest ostrą chorobą zakaźną, wywołowaną przez wirusy grypy. Do zakażenia dochodzi drogą kropelkową lub przez kontakt ze skażoną powierzchnią. Okres inkubacji wynosi 1-4 dni. Wirusy grypy atakują komórki nabłonka dróg oddechowych, w których się namnażają. W konsekwencji powodują ich zniszczenie, co z kolei ułatwia rozwój infekcji bakteryjnych. Objawy grypy są podobne do wielu innych ostrych chorób infekcyjnych. Występuje kaszel, ból gardła, katar oraz nagła, wysoka gorączka powyżej 38°C, dreszcze, bóle mięśniowo-stawowe, bóle głowy, ból w klatce piersiowej, złe samopoczucie, brak łaknienia, nudności i wymioty.

Choroba trwa, o ile nie dojdzie do powikłań, około 7 dni. Kaszel i złe samopoczucie mogą utrzymywać się ponad 2 tygodnie. Powodem ciężkiego przebiegu grypy są powikłania pogrypowe,

m.in. zapalenie płuc i oskrzeli, zapalenie ucha środkowego, zapalenie mięśnia sercowego i osierdzia, zaostrzenie istniejących chorób przewlekłych, powikłania neurologiczne. Większość przypadków grypy diagnozowana jest tylko na podstawie objawów klinicznych, co powoduje ich stosunkowo niską wiarygodność etiologiczną. Niezbędna jest diagnostyka wirusologiczna dla potwierdzenia rozpoznania.

W 2023 roku w powiecie proszowickim odnotowano 13 393 przypadków infekcji grypopodobnych (za okres od 1.01.2023 r. do 30.06.2023 r.). Dane pozyskano na podstawie przekazanych przez podmioty lecznicze sprawozdań o zachorowaniach i podejrzeniach zachorowania na grypę MZ-55. Warto podkreślić, iż obowiązek przesyłania tygodniowych meldunków MZ-55 przez placówki medyczne został zniesiony z dniem 7 lipca 2023 roku. Wśród chorych 14 osób wymagało hospitalizacji. Główną przyczyną skierowania do szpitala były powikłania ze strony układu oddechowego - 13 przypadków, natomiast u 1 osoby odnotowano powikłania ze strony układu krążenia. Nie odnotowano zgonu. Najwięcej przypadków zachorowań (5 905) wystąpiło w przedziale wiekowym 15-64.

Szczepienia przeciwko grypie są zalecane dzieciom od 6 m.ż. do ukończenia 18 r.ż., osobom w wieku powyżej 55 r.ż., osobom mającym bliski kontakt zawodowy lub rodzinny z dziećmi oraz osobami w wieku podeszłym, uczniom i studentom szkół i uczelni prowadzących kształcenie na kierunkach medycznych, pracownikom ochrony zdrowia, szkół, handlu, transportu, funkcjonariuszom publicznym (policja, wojsko, straż pożarna), pensjonariuszom placówek zapewniających opiekę całodobową osobom niepełnosprawnym, przewlekle chorym lub osobom w podeszłym wieku.

W 2023 r. przeciwko grypie w powiecie proszowickim zaszczepiono 1670 osób.

Tabela 3. Liczba osób zaszczepionych w 2023 roku przeciwko grypie w grupach wiekowych.

Liczba zaszczepionych	Ogółem	Wiek 0-4	Wiek 5-14	Wiek 15-64	Wiek ≥ 65
w I półroczu	74	0	11	12	51
w II półroczu	1596	77	135	461	923
RAZEM	1670	77	146	473	974



OBJAWY	PRZEZIĘBIENIE	GRYPA
gorączka	rzadko	wysoka, powyżej 30°C
ból głowy	rzadko	często, silne
bóle mięśni	rzadko, słabe	często, silne
osłabienie	niezbyt duże	silne, może trwać 2-3 tyg.
nieżyt nosa	często, z częstym kichaniem	nie u wszystkich chorych
kaszel, ból w klatce piersiowej	łagodny, czasem intensywny	łagodny
ból gardła	często	czasami
niezdolność do pracy	często	zawsze

PŁONICA (SZKARLATYNA)

Szkarlatyna to choroba zakaźna, wywoływana przez bakterie. Infekcję wywołują szczepy paciorkowców *Streptococcus pyogenes*, które produkują egzotoksyny. Bakterie wywołujące szkarlatynę, są jednocześnie przyczyną anginy. Należy mieć jednak na względzie, że są różne szczepy paciorkowców, które są źródłem infekcji. Nie wszystkie mają zdolność wytwarzania egzotoksyn. U części pacjentów, angina paciorkowcowa może przekształcić się w szkarlatynę. Jest to możliwe tylko wtedy, gdy szczep bakterii, odpowiadających za rozwój anginy wytwarza toksynę, na którą pacjent nie jest odporny. Możliwy scenariusz jest również taki, że angina paciorkowcowa wywołana jest przez bakterię, która nie produkuje egzotoksyny. Wówczas nie pojawi się płonica. W drugiej dobie choroby (sporadycznie w pierwszej) pojawia się charakterystyczna wysypka. Na początku choroby można zauważyć ją w zgięciach stawów i na tułowiu. Wysypka stopniowo rozprzestrzenia się na kolejne partie ciała. Wysypka ma postać drobnych plamek lub grudek o lekko czerwonym lub różowym zabarwieniu. Blednie ona pod wpływem ucisku. Ma to istotne znaczenie diagnostyczne, które ułatwia rozróżnienie szkarlatyny od innych schorzeń, w przebiegu których pojawia się wysypka. Charakterystyczne jest również to, że wykwity nie występują na wewnętrznej powierzchni dłoni i podeszwach stóp. Nie ma ich również w okolicach fałdów nosowych i na brodzie. Wysypka zaczyna ustępować po 6-7 dniach. Można zaobserwować wtedy złuszczenie się skóry. Jest to kolejny objaw typowej szkarlatyny. W początkowym okresie, złuszczenie naskórka dotyczy skóry twarzy, a w kolejnych dniach również dłoni i stóp. W przebiegu szkarlatyny pojawiają się również charakterystyczne zmiany na języku.

W pierwszych dniach infekcji pojawia się na nim biały nalot, który zaczyna ustępować zazwyczaj już w drugiej dobie. W kolejnej fazie, obserwuje się tzw. "malinowy język". Brodawki językowe są obrzęknięte i mocno zaczerwienione. U niektórych pacjentów można zauważyć też wykwity na podniebieniu. W 2023 w powiecie proszowickim stwierdzono 41 przypadków zachorowania na płonicę (szkarlatyna) w tym 1 hospitalizację.

2.1.4 CHOROBY PRZENOSZONE PRZEZ WEKTORY I INNE CHOROBY ODZWIERZĘCE

WŚCIEKLIZNA I PRZYPADKI POKĄSAŃ PRZEZ ZWIERZĘTA



Wścieklizna to wirusowa, śmiertelna choroba układu nerwowego przenoszona przez ssaki. Wirus wścieklizny przenoszony jest ze śliną chorego zwierzęcia poprzez ugryzienie albo oślinienie uszkodzonej skóry lub błon śluzowych człowieka. Źródłem zakażenia wścieklizną są dzikie zwierzęta drapieżne, nietoperze, szopy, pracze, zwierzęta domowe, np. psy, koty, rzadziej sarny, bydło, wiewiórki, gryznie zakażone przypadkowo wścieklizną. W pierwszej kolejności mogą wystąpić rozdrażnienie, ból głowy, utrata apetytu. W miejscu ukąszenia odczuwa się mrowienie. W

rozwiniętym stadium choroby występują wodowstręt, światłowstręt i niekiedy napady szału. Kolejnym etapem choroby są porażenia nerwów, prowadzące do śmierci. Choroba objawia się zapaleniem mózgu i rdzenia. Jedynym środkiem zapobiegawczym jest szybkie wdrożenie szczepień przeciw wściekliznie, a w bardzo rzadkich przypadkach stosowanie surowicy odpornościowej. Decyzja o podjęciu szczepień przeciw wściekliznie jest zawsze poprzedzona wnikliwym wywiadem epidemiologicznym, w którym należy rozważyć: rodzaj ekspozycji, gatunek zwierzęcia które pokąsało (dzikie, domowe), okoliczności towarzyszące ekspozycji. W każdym przypadku ekspozycji należy dążyć do schwytania podejrzanego o wściekliznę zwierzęcia, w celu poddania go badaniu i obserwacji weterynaryjnej, które mogą wykluczyć konieczność szczepień. W przypadku wścieklizny zapobieganie zachorowaniom wymaga współdziałania pracowników podmiotów leczniczych, Państwowej Inspekcji Sanitarnej oraz Państwowej Inspekcji Weterynaryjnej. Dzięki masowym szczepieniom zwierząt, a także szybkiemu wdrożeniu szczepień przeciw wściekliznie u osób pokąsanych przez nieznaną zwierzę na terenie powiatu proszowickiego od lat nie odnotowano zachorowania człowieka na wściekliznę. W roku 2023 w powiecie proszowickim zarejestrowano 39 przypadków pokąsań przez zwierzęta, głównie przez psy. Szczepieniom przeciw wściekliznie poddano 23 osoby pokąsane w tym 1 osoba była hospitalizowana. Kwalifikacja do szczepień przeciwko wściekliznie odbywa się zgodnie z Programem Szczepień Ochronnych u osób, u których doszło do naruszenia ciągłości tkanki podczas kontaktu ze zwierzęciem podejrzanym o wściekliznę. Szczepienia przeciwko wściekliznie wykonywane są w punkcie szczepień znajdującym się na terenie powiatu proszowickiego przy SP ZOZ w Proszowicach, t.j. w Przychodni Specjalistycznej Poradni Chorób Zakaźnych.

Na pamiątkę urodzin Ludwika Pasteur'a co roku 28 września obchodzony jest Światowy Dzień Wścieklizny.

BORELIOZA

Choroba z Lyme, znana również jako borelioza, jest następstwem dostania się do organizmu człowieka bakterii *Borrelia burgdorferi*. Jest to najczęściej rozpoznawana choroba przenoszona przez kleszcze. Zakażenie boreliozą możliwe jest tylko w wyniku pokłucia przez zakażonego kleszcza. Nie można zarazić się boreliozą od osoby, która na nią choruje. W związku z tym, iż *Borrelia* przebywa w jelicie środkowym kleszcza, zanim bakterie zdążą się przedostać z organizmu kleszcza do żywiciela poprzez gruczoły ślinowe, upływa trochę czasu. Nim bakteria dotrze do tkanek gospodarza, może minąć wiele godzin od rozpoczęcia żerowania przez kleszcza. Z tego powodu im szybciej kleszcz zostaje usunięty, tym mniejsze jest ryzyko zakażenia boreliozą. Najczęściej obserwowanym objawem choroby jest charakterystyczny rumień po ukłuciu kleszcza, zwany wędrującym, przyjmujący postać rozległego zaczerwienienia w kształcie pączka. Często rozwija się on wokół miejsca pokłucia przez kleszcza, ale może również uwidocznic się na innych częściach ciała. Ponieważ może upłynąć nawet 28 dni, zanim pojawi się charakterystyczna zmiana ostrzegawcza, ważne jest obserwowanie okolic, w które wkłuł się kleszcz.

W 2023 roku w powiecie proszowickim odnotowano 14 zachorowań na boreliozę. Możliwość zapobiegania zakażeniu bakteriami *Borrelia burgdorferi* jest ograniczona do unikania kontaktu z kleszczami, przez stosowanie odpowiedniej odzieży podczas pobytu w miejscach ich występowania, stosowanie repelentów oraz kontrola całego ciała po powrocie z lasu, łąki itp. i jak najszybsze usuwanie kleszczy.

CO ROBIĆ, GDY ZOBACZYSZ, ŻE UKŁUŁ CIĘ KLESZCZ?

1. Przygotuj plastikową pęsetę i wodę utlenioną lub 40% alkohol do dezynfekcji
2. Chwyć kleszcza tuż przy skórze, za przednią część ciała i zdecydowanym ruchem pociągnij ku górze
3. Dokładnie umyj ręce i zdezynfekuj miejsce ukłucia
4. Obserwuj miejsce po ukłuciu

Pamiętaj! Nie można wykręcać kleszcza bezpośrednio palcami ani za pomocą substancji natłuszczających. Jeśli nie potrafisz właściwie usunąć kleszcza, zgłoś się do lekarza.

BORELIOZA - NA CO ZWRÓCIĆ UWAGĘ?

DOROSŁA SAMICA **DOROSŁY SAMIEC** **NIMFA KLESZCZA** **LARWA KLESZCZA**

UGRYZIENIE ZAINFEKOWANEGO KLESZCZA **PATOGEN (Bacteria Borrelia)** **PLAMKA, GRUDKA NA SKÓRZE** **RUMIEŃ WĘDRUJĄCY**

OSŁABIENIE, GORĄCZKA, DRESZCZE **BÓLE MIĘŚNI** **PLĄSAWICA, NIEZBORNOSC RUCHÓW** **PROBLEMY SERCOWE**



2.1.5 GRUŻLICA

Gruźlica jest chorobą zakaźną wywołaną przez bakterie - prątki gruźlicy z grupy *Mycobacterium tuberculosis complex*. Zakażenie zwykle rozprzestrzenia się drogą oddechową. Sytuację epidemiologiczną gruźlicy w Polsce monitoruje Instytut Gruźlicy i Chorób Płuc w Warszawie (IGiChP), który prowadzi Krajowy Rejestr Gruźlicy (KRG) oraz prezentuje aktualne dane dotyczące zachorowań na gruźlicę w Polsce. Gruźlica najczęściej przybiera postać płucną (gruźlica płuc), ale również może atakować inne narządy. Chorzy na gruźlicę podlegają ustawowemu obowiązkowi leczenia, a osoby chore na gruźlicę w okresie prątkowania oraz osoby z uzasadnionym podejrzeniem o prątkowanie dodatkowo obowiązkowej hospitalizacji. Najbardziej typowym objawem jest kaszel. Na samym początku choroby jest suchy, jednakże z czasem zmienia się w mokry. Osoba zakażona odkrztusza tzw. płwocinę. Innymi niepokojącymi objawami, które mogą towarzyszyć osobie chorej są m. in. osłabienie, senność, bóle w klatce piersiowej. Może pojawić się również nieznaczna gorączka, powiększenie węzłów chłonnych. Chorzy skarżą się także na spadek wagi mimo braku zmian w odżywianiu. Jednym z ostatnich objawów może być odkrztuszanie wydzieliny z krwią. Należy dodać, iż choroba nie zawsze daje takie objawy. Istnieje wiele odmian gruźlicy, wśród których wyróżnia się: węzło- płucną, prosówkową ostrą, rozsianą podostrą, rozsianą przewlekłą, guzkową, naciekową, włóknisto-jamistą przewlekłą.

Państwowy Powiatowy Inspektor Sanitarny w Proszowicach (PPIS w Proszowicach) prowadzi nadzór nad chorymi i osobami z ich najbliższego otoczenia. W 2023 roku na terenie powiatu proszowickiego zarejestrowano 6 przypadków zachorowań na gruźlicę.

24 marca przypada Światowy Dzień Gruźlicy. Święto to zostało zainicjowane przez WHO w celu podnoszenia świadomości oraz poszerzenia wiedzy na temat gruźlicy. Data 24 marca upamiętnia poinformowanie świata nauki przez Roberta Kocho o wyizolowaniu prątka gruźlicy w 1882 roku.



Tabela 4. Liczba przypadków zachorowań na gruźlicę w roku 2023 z podziałem na grupy wiekowe

Liczba przypadków zachorowań	Przedział wiekowy					Płeć chorego kobieta	Płeć chorego mężczyzna	Liczba zgonów z powodu gruźlicy	
	0-14	15-19	20-44	45-64	65 i więcej			K	M
6	0	0	4	1	1	0	6	0	0

Obowiązująca Ustawa z dnia 5 grudnia 2008 r. o zapobieganiu oraz zwalczaniu zakażeń i chorób zakaźnych u ludzi (Dz. U. z 2022 r., poz. 1284 z póź.zm.) określa szczegółowo tryb postępowania w przypadku podejrzenia lub rozpoznania zakażenia lub choroby zakaźnej oraz w przypadku stwierdzenia zgonu z powodu choroby zakaźnej. Obowiązek niezwłocznego zgłoszenia przez lekarza lub felczera, który podejrzewa lub rozpoznaje zakażenie, chorobę zakaźną lub zgon z powodu zakażenia lub choroby zakaźnej, powinien zostać dopełniony niezwłocznie,



Stan sanitarny powiatu proszowickiego w 2023 roku

nie później niż w ciągu 24 godzin od momentu rozpoznania lub powzięcia podejrzenia zakażenia, choroby zakaźnej lub zgonu z powodu zakażenia lub choroby zakaźnej. Zgłoszenie należy przekazać państwowemu powiatowemu inspektorowi sanitarnemu lub państwowemu granicznemu inspektorowi sanitarnemu właściwemu dla miejsca rozpoznania zakażenia lub choroby zakaźnej lub zgonu z powodu zakażenia lub choroby zakaźnej. Ustawa obowiązuje również diagnostów laboratoryjnych lub inne osoby uprawnione do samodzielnego wykonywania czynności diagnostyki laboratoryjnej, w przypadku uzyskania dodatniego wyniku badania w kierunku biologicznego czynnika chorobotwórczego do zgłoszenia tego faktu właściwemu państwowemu inspektorowi sanitarnemu właściwemu dla siedziby laboratorium, w którym wykonano badanie. Zgłoszenia dokonuje się niezwłocznie, nie później jednak niż w ciągu 24 godzin od chwili uzyskania wyniku.

Współpraca Państwowej Inspekcji Sanitarnej w tym zakresie z lekarzami i diagnostami jest niezbędna, aby organy Inspekcji mogły na bieżąco analizować sytuację epidemiologiczną na terenie powiatu i skutecznie przeciwdziałać zachorowaniom. Współpraca z jednostkami samorządu terytorialnego i szczebla wojewódzkiego, jednostkami nadrzędnymi i innymi powiatowymi stacjami sanitarno-epidemiologicznymi pozwala na sprawne przeprowadzanie dochodzeń epidemiologicznych i rozwiązywanie występujących problemów.

2.1.6 COVID-19



COVID-19 jest chorobą zakaźną o podłożu wirusowym, która atakuje drogi oddechowe. Może objawiać się podobnie jak przeziębienie, ale w cięższych przypadkach wywołuje powikłania takie jak zapalenie płuc czy niewydolność oddechową. Za rozwinięcie się choroby odpowiada koronawirus SARS-CoV-2. Ten patogen należy do rodziny koronawirusów, wśród których znajdują się również SARS-CoV czy wirus MERS-CoV. 1 lipca 2023 r. został odwołany w Polsce stan zagrożenia epidemicznego wprowadzony w związku z zakażeniami

wirusem SARS-CoV-2. Decyzja ta miała związek z poprawą sytuacji epidemiologicznej w kraju. COVID-19 nie stanowi dziś większego zagrożenia, choć na pewno należy spodziewać się okresowo zwiększonych fal zachorowań. Po osiągnięciu progu odporności zbiorowiskowej, COVID-19 stanie się jedną z sezonowych chorób, z którą służby sanitarne będą walczyć jak z dziesiątkami innych chorób zakaźnych ludzi. W 2023 r. w powiecie proszowickim odnotowano 288 przypadków zachorowań na COVID-19 (w tym 58 osób było hospitalizowanych).

Tabela 5. Liczba zgonów COVID -19

Lp.	Przyczyna zgonu		Liczba zgonów oraz podejrzeń zgonów z powodu Covid-19			
	Kod ICD-10	rok	2020	2021	2022	2023
1.	U07.1	COVID -19 wirus zidentyfikowany	31	55	24	2

W 2023 r. stwierdzono dwa ogniska tzw. "instytucjonalne" wywołane SARS-CoV-2, które odnotowano w placówce medycznej.

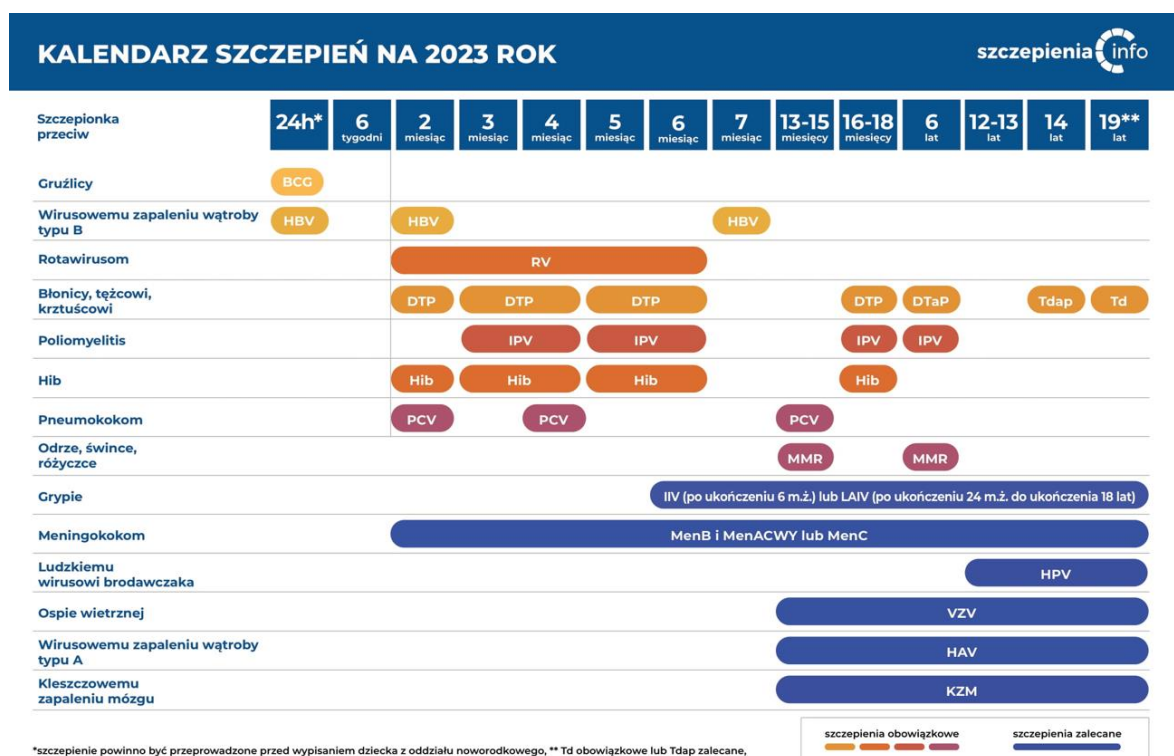
2.2 NADZÓR NAD SZCZEPIENIAMI OCHRONNYMI

Program Szczepień Ochronnych (PSO) popularnie nazywany Kalendarzem Szczepień, jest opracowywany każdego roku przez Główny Inspektorat Sanitarny. Zawiera wykaz obowiązkowych i zalecanych szczepień oraz zasady ich przeprowadzania. W niektórych przypadkach, np. z powodu opóźnienia w realizacji szczepień ze względu na stan



Stan sanitarny powiatu proszowickiego w 2023 roku

zdrowia pacjenta, powrotu dziecka z innego kraju, konieczne jest opracowanie indywidualnego kalendarza szczepień ustalanego przez lekarza dla dziecka. Szczepienia obowiązkowe są bezpłatne, finansowane z budżetu Ministerstwa Zdrowia. Do obowiązkowych szczepień, zgodnie z Programem Szczepień Ochronnych, należą szczepienia przeciw: gruźlicy (BCG), wirusowemu zapaleniu wątroby typu B (HBV), błonicy, tężcowi i krztuścowi (DTP), poliomyelitis (IPV), *Haemophilus influenzae typu b* (Hib), pneumokokom (PCV), odrze, śwince i różyczce (MMR) oraz przeciw rotawirusom (RV). Dla wybranych grup dzieci obowiązkowe jest także szczepienie przeciw ospie wietrznej. Szczepienia obowiązkowe są realizowane do 19 roku życia oraz u osób dorosłych szczególnie narażonych (np. studentów medycyny). Obowiązek poddawania się szczepieniom ma w Polsce charakter powszechny i podlegają mu wszystkie osoby przebywające na terenie Polski. Podstawą prawną nałożenia obowiązku szczepień przeciw wybranym chorobom zakaźnym jest art. 5 ustawy z dnia 5 grudnia 2008 r. o zapobieganiu oraz zwalczaniu zakażeń i chorób zakaźnych u ludzi, który nakłada obowiązek poddawania się szczepieniom ochronnym na osoby przebywające na terytorium Rzeczypospolitej Polskiej. Zwolnione z tego obowiązku są osoby przebywające krócej niż 3 miesiące. W odniesieniu do osób nieposiadających zdolności do czynności prawnych (np. dzieci) odpowiedzialność za wypełnienie tego obowiązku ponosi osoba sprawująca nad tą osobą prawną pieczę (rodzic) albo jej opiekun faktyczny. Wykonanie obowiązku szczepień przez osoby zobowiązane do poddawania się szczepieniom (poddawania dzieci szczepieniom) jest zabezpieczone środkami egzekucji administracyjnej.



BCG - szczepionka przeciw gruźlicy, HBV (Hepatitis B Vaccine) - szczepionka przeciw wirusowemu zapaleniu wątroby typu B, DTP - szczepionka przeciw błonicy, tężcowi i krztuścowi, całokomórkowa, RV - szczepionka przeciw rotawirusom, DTPaP - szczepionka przeciw błonicy, tężcowi i krztuścowi, bezkomórkowa, Tdap - szczepionka przeciw błonicy, tężcowi i krztuścowi, bezkomórkowa z obniżoną zawartością antygenów błonicy i krztuśca, IPV (Inactivated Polio Vaccine) - szczepionka przeciw poliomyelitis, zabita, Hib - szczepionka przeciw *Haemophilus influenzae* typu b, MMR - szczepionka przeciw odrze, śwince i różyczce, PCV - skoniugowana szczepionka przeciw pneumokokom, IIV (Inactivated Influenza Vaccine) - szczepionka przeciw grypie (inaktywowana), LAIV (Live Attenuated Influenza Vaccine) - szczepionka przeciw grypie (żywa, donosowa), MenB - szczepionka przeciw meningokokom grupy B, MenACWY - szczepionka przeciw meningokokom grupy A, C, W, Y lub C, HPV - szczepionka przeciw ludzkiemu wirusowi brodawczaka, VZV - szczepionka przeciw ospie wietrznej, HAV (Hepatitis A Vaccine) - szczepionka przeciw wirusowemu zapaleniu wątroby typu A, KZM - szczepionka przeciw kleszczowemu zapaleniu mózgu.

Nadzór nad szczepieniami ochronnymi w 2023 r. prowadzony był w stosunku do 8 712 dzieci i młodzieży w rocznikach od 2004 do 2023. W 2023 roku w ramach realizacji PSO pracownicy PSSE w Proszowicach rozdysponowali 6 652 preparaty szczepionkowe. Odbiorcami szczepionek były podmioty lecznicze posiadające



Stan sanitarny powiatu proszowickiego w 2023 roku

punkty szczepień oraz SP ZOZ w Proszowicach. W roku 2023 na terenie powiatu proszowickiego nie zarejestrowano niepożądanych odczynów poszczepiennych (NOP).



Źródło: Plotkin's Vaccines, wyd. 7, 2018.

Ministerstwo
Zdrowia



Zadanie realizowane ze środków Narodowego Programu Zdrowia na lata 2021-2025, finansowane przez Ministra Zdrowia.

W 2007 r. z inicjatywy NIZP-PZH (we współpracy z Polskim Towarzystwem Wakcynologii) powstał portal internetowy *szczepienia.info*, służący popularyzacji wiedzy o szczepieniach opartej na dowodach naukowych. W styczniu 2010 r. uzyskał akredytację WHO i został dodany do listy stron internetowych polecanych przez tę organizację, jako informujący o szczepieniach w sposób rzetelny i wiarygodny. Na portalu prezentowane są zagadnienia związane z charakterystyką dostępnych szczepionek, bezpieczeństwem i skutecznością szczepień, schematami szczepień, informacje związane z PSO na dany rok (w tym informacje dotyczące zmian) oraz wyniki nadzoru epidemiologicznego nad chorobami zwalczanymi drogą szczepień.

Szczepienia ochronne mają za zadanie zapobiegać zachorowaniom na choroby zakaźne, jak również kształtować odporność całej populacji, zapewniając ochronę także tym osobom, które ze względu na zdrowotne przeciwwskazania nie mogły zostać zaszczepione. Dla większości chorób przyjmuje się, że odporność populacyjną osiąga się przy zaszczepieniu co najmniej ok. 95% populacji. Należy pamiętać, że odmowa zaszczepienia dziecka jest decyzją skutkującą nie tylko na zdrowie tego dziecka, ale także na odporność całej populacji. Spadek wszczepialności poniżej 90% spowoduje nawrót epidemii chorób u nas niewystępujących lub pojawiających się



Stan sanitarny powiatu proszowickiego w 2023 roku

rzadko. Jeśli spadek liczby zaszczepionych w populacji będzie się pogłębiał do poziomu 80-85%, dojdzie do powrotu chorób, które dotychczas były skutecznie zwalczane a nawet istniała nadzieja na ich wyeliminowanie.

W 2023 roku zarejestrowano 6 osób (rodzice/opiekunowie), które uchylały się od wykonania obowiązkowych szczepień ochronnych 3 dzieci. Łącznie do końca roku 2023 na terenie powiatu proszowickiego uchylało się od obowiązku szczepień ochronnych 48 osób (rodzice) – 29 dzieci nie zaszczepiono. Trend ten jest niepokojący, gdyż tylko wyszczepiona na poziomie co najmniej 95% populacja jest odporna na masowe zachorowania związane z patogenami chorobotwórczymi. Takie działanie skutecznie zapobiega szerzeniu się zachorowań na choroby zakaźne nie tylko na osoby uodpornione w drodze szczepienia, ale również na osoby, które ze względu na przeciwwskazania zdrowotne nie mogą być przeciw nim szczepione lub osoby, które pomimo prawidłowo przeprowadzonego szczepienia nie wykształciły odporności immunologicznej. Do 2023 r. po wdrożeniu przez PPIS w Proszowicach działań interwencyjnych wobec osób uchylających się immunizacji poddano w sumie 13 dzieci tym samym zostały one skreślone z listy osób opornych.

Wobec wszystkich rodziców PPIS w Proszowicach prowadził postępowania administracyjne. Ponadto w 2023 r. wystawiono 14 upomnień rodzicom dzieci, którzy uchylają się od obowiązku poddania dziecka szczepieniom ochronnym.

Tabela 6. Realizacja szczepień obowiązkowych w powiecie proszowickim w roku 2023 dla grup wiekowych objętych obowiązkiem szczepień

Rocznik	Rodzaj szczepienia	Wskaźnik %
2023	GRUŻLICA	99,8
	WZW B	91,5
	Błonica-Tężec-Krztusiec	76,2
	POLIO	71,3
	<i>Haemophilus influenzae</i> typu b	79,3
	<i>Streptococcus pneumoniae</i>	84,7
	Rotawirusy	82
2022	Odra, świnka, różyczka	99,7
	Błonica-Tężec-Krztusiec	100
	POLIO	100
	<i>Haemophilus influenzae</i> typu b	94,4
	<i>Streptococcus pneumoniae</i>	100
	GRUŻLICA	99
2018	Błonica-Tężec-Krztusiec	100
	POLIO	100
	<i>Haemophilus influenzae</i> typu b	100
	Odra-Świnka-Różyczka	100
2014	Odra-Świnka-Różyczka	100
2010	Błonica-Tężec-Krztusiec	100
2005	Błonica-Tężec	100



Stan sanitarny powiatu proszowickiego w 2023 roku

Szczepienia zalecane to szczepienia nie ujęte w programie obowiązkowym, co nie oznacza, że są mniej ważne. Szczepienia te także zabezpieczają przed groźnymi chorobami i ich powikłaniami. Rekomenduje się je w danym wieku lub z określonych wskazań zdrowotnych. Koszt szczepionki w tym przypadku pokrywa sam pacjent lub rodzic/opiekun dziecka. Do szczepień zalecanych, zgodnie z Programem Szczepień Ochronnych, należą szczepienia przeciw: meningokokom, ospie wietrznej, wirusowemu zapaleniu wątroby typu A (HAV), grypie, wirusowi brodawczaka ludzkiego (HPV) i kleszczowemu zapaleniu mózgu (KZM). Przy czym szczepienie p/ko HPV dla dzieci 11 i 12 letnich jest obecnie refundowane.

Tabela 7. Realizacja szczepień zalecanych w powiecie proszowickim w roku 2023

	Szczepienia przeciwko:	Liczba osób zaszczepionych
1.	Ospa wietrzna	130
2.	Kleszczowe zapalenie mózgu	74
3.	Grypa	1670
4.	Zakażenia <i>Streptococcus pneumoniae</i>	77
5.	Wścieklizna	37
6.	Tężec	946
7.	Zakażenia wirusem brodawczaka ludzkiego	358

szczepienia info

Ludzki wirus brodawczaka (HPV) jest jednym z najczęstszych zakażeń przenoszonych drogą kontaktów seksualnych.

Zakażenie wirusem HPV odpowiada za blisko **100%** stanów przedrakowych i raka szyjki macicy, **64-100%** stanów przedrakowych i nowotworów pochwy, **90%** nowotworów odbytu, **30%** nowotworów prącia, **5-30%** nowotworów sromu, wywołuje zachorowania na nowotwory głowy i szyi. **Nie ma leku, który zwalczy zakażenie wirusem HPV.**

Szczepionki są najskuteczniejszym sposobem zapobiegania zakażeniom HPV i chorobom nowotworowym związanym z HPV.



Stan sanitarny powiatu proszowickiego w 2023 roku



Zakażenie pneumokokowe - Zakażenie pneumokokowe jest wywoływane przez bakterie zwane pneumokokami lub dwóinkami zapalenia płuc o nazwie łacińskiej *Streptococcus pneumoniae*. Pneumokoki są najczęstszą przyczyną pozaszpitalnych, bakteryjnych zakażeń układu oddechowego takich jak zapalenie ucha środkowego, zapalenie zatok oraz zaostrzenie przewlekłego zapalenia oskrzeli. Są też najczęstszą przyczyną pozaszpitalnego zapalenia płuc. Najcięższą postacią zakażenia pneumokokowego jest tzw. inwazyjna choroba pneumokokowa (IChP). W pojęciu tym mieści się zapalenie opon mózgowo-rdzeniowych, sepsa (posocznica) i zapalenie płuc z bakteriami. Pneumokoki mogą również wywoływać zapalenie spojówek, zapalenie otrzewnej oraz zapalenie stawów. Zakażenie pneumokokami występuje we wszystkich grupach wiekowych, ale szczególnie narażone są małe dzieci poniżej 2 r.ż. i osoby dorosłe powyżej 65 lat. Czynnikiem sprzyjającym występowaniu zakażeń pneumokokowych jest uczęszczanie do żłobka i przedszkola. Ponadto, na zakażenie pneumokokami są podatne osoby z wrodzonymi lub nabytymi zaburzeniami odporności, chorzy na AIDS, osoby z brakiem śledziony lub jej niewydolnością oraz dzieci z implantem ślimakowym. Szczepienia obowiązkowe (finansowane z budżetu Ministra Zdrowia) przysługują: dzieciom od 6 tyg. do 2 roku życia, dzieciom od 2 miesiąca życia do ukończenia 5 roku życia: po urazie lub z wadą ośrodkowego układu nerwowego przebiegającymi z wyciekami płynu mózgowo-rdzeniowego, zakażonym HIV, po przeszczepieniu szpiku, przed lub po przeszczepieniu narządów wewnętrznych lub przed lub po wszczepieniu implantu ślimakowego oraz dzieciom od 2 miesiąca życia do ukończenia 5 roku życia chorującym na: przewlekłe choroby serca, schorzenia immunologiczno-hematologiczne, w tym małopłytkowość idiopatyczną, ostrą białaczkę, chłoniaki, sferocytozę wrodzoną; asplenię wrodzoną, dysfunkcje śledziony, po splenektomii, lub po leczeniu immunosupresyjnym, przewlekłą niewydolność nerek i nawracający zespół nerczycowy, pierwotne zaburzenia odporności, choroby metaboliczne, w tym cukrzycę, przewlekłe choroby płuc, w tym astmę a także dzieciom od 2 miesiąca życia do ukończenia 12 miesiąca życia urodzonym przed ukończeniem 37. tygodnia ciąży lub urodzone z masą ciała poniżej 2500 g (wskazany jest 4-dawkowy schemat szczepienia podstawowego, tj. trzy dawki szczepieniami pierwotnego oraz jedna dawka uzupełniająca (3+1).

szczepienia info

Bezpłatna szczepionka przeciw pneumokokom dla osób w wieku 65+ z grup ryzyka choroby pneumokokowej

przewlekła choroba serca	przewlekła choroba wątroby	przewlekła choroba płuc
przewlekła niewydolność nerek	cukrzyca	implant ślimakowy, wyciek płynu mózgowo-rdzeniowego
wrodzona lub nabyta asplenia	niedokrwistość sierpowata i inne hemoglobinopatie	wrodzone i nabyte niedobory odporności
zakażenie HIV, choroba Hodgkina	uogólniona choroba nowotworowa, jatrogena immunosupresja, białaczka, szpiczak mnogi	przeszczep narządu litego

Obwieszczeniem Ministra Zdrowia z dnia 30 sierpnia 2023 r. w sprawie wykazu refundowanych leków, środków spożywczych specjalnego przeznaczenia żywieniowego oraz wyrobów medycznych (Dz. Urz. Min. Zdr. 2023.73)



2.3 NADZÓR SANITARNY NAD PODMIOTAMI LECZNICZYMI

W ramach działań podejmowanych w 2023 roku przez Państwową Inspekcję Sanitarną w zakresie zapobiegania oraz zwalczania chorób zakaźnych i zakażeń prowadzono bieżący nadzór sanitarny nad podmiotami leczniczymi. Pod nadzorem Państwowej Inspekcji Sanitarnej powiatu proszowickiego znajdowało się 90 podmiotów w tym Samodzielny Publiczny Zespół Opieki Zdrowotnej w Proszowicach wraz z jednostkami funkcjonalnymi zlokalizowanymi na terenie powiatu.

Tabela 8. Liczba podmiotów nadzorowanych i skontrolowanych w 2023 roku

Kategorie podmiotów objętych nadzorem	Liczba podmiotów leczniczych objętych nadzorem	Liczba podmiotów skontrolowanych
Szpital	1	1
Stacja pogotowia ratunkowego	1	1
Zakłady opiekuńczo-lecznicze i Zakłady pielęgnacyjno-opiekuńcze	1	1
Przychodnie i ośrodki zdrowia	22	21
Niezabiegowe praktyki lekarskie	21	6
Zabiegowe praktyki lekarskie	4	2
Indywidualne praktyki lekarzy dentyków	11	6
Rehabilitacja (poza oddziałami szpitalnymi)	2	1
Praktyki pielęgniarek i położnych	7	3
Punkty szczepień	18	18
Stacje dializ	1	1
Punkty poboru materiału do badań laboratoryjnych	1	1

Nadzór w podmiotach leczniczych na terenie powiatu proszowickiego prowadzony był w zakresie oceny stanu sanitarno-technicznego jednostek. Sprawowano nadzór nad warunkami jakie powinien spełniać personel medyczny, sprzęt oraz pomieszczenia, w których udzielane są świadczenia opieki zdrowotnej.

Zakres kontroli obiektów obejmował:

- stan sanitarno-techniczny obiektów,
- prowadzenie procesów dezynfekcji i sterylizacji,
- postępowanie z bielizną czystą i brudną,
- postępowanie z odpadami medycznymi,
- stosowanie środków ochrony indywidualnej,
- prowadzenia i dokumentowania kontroli wewnętrznych w zakresie profilaktyki zakażeń,
- przestrzeganie procedur sanitarno-higienicznych zapobiegających zakażeniom i chorobom zakaźnym i ochronie zdrowia przed następstwami używania tytoniu i wyrobów tytoniowych,

Kontrole planowe przeprowadzane są według opracowanych i zatwierdzonych przez organ nadzorujący planów kontroli i zgodnie z przyjętymi harmonogramami. Plany kontroli ustala się na podstawie przepisów prawnych i wytycznych GIS/PWIS, rodzaju działalności prowadzonej przez nadzorowane podmioty, sytuacji epidemiologicznej i stanu sanitarnego na nadzorowanym terenie. W 2023 roku wydano 8 decyzji administracyjnych oraz 4 decyzje płatnicze.



OGNISKA EPIDEMICZNE W SZPITALU

Zakażenia szpitalne oraz występowanie ognisk epidemicznych w szpitalach stanowi ważny i ciągle aktualny problem. Ogniska epidemiczne stanowią zagrożenie zarówno dla pacjentów jak i personelu. Szpitalnym ogniskiem epidemicznym określa się występowanie co najmniej dwóch zachorowań wywołanych tym samym drobnoustrojem, pozostających ze sobą w związku epidemiologicznym. Ognisko epidemiczne w szpitalu oznacza wzrost powyżej oczekiwanej częstości występowania zakażeń lub kolonizacji, wywołanych przez określony drobnoustrój. Przebieg i charakter ogniska epidemicznego różni się w zależności od rodzaju czynnika etiologicznego, postaci klinicznej zakażenia, specyfiki oddziały, grupy hospitalizowanych pacjentów. Najskuteczniejszym środkiem w zapobieganiu występowaniu zakażeń w podmiocie leczniczym jest przestrzeganie obowiązujących w placówce procedur zapobiegania zakażeniom i chorobom zakaźnym.

W roku 2023 na terenie powiatu proszowickiego odnotowano 3 ogniska epidemiczne:

- 1 ognisko epidemiczne, w którym czynnikiem etiologicznym było *Clostridium difficile*
- 2 ogniska epidemiczne spowodowane wirusem SARS-CoV-2.

Zakażenia szpitalne wciąż stanowią duże wyzwanie dla współczesnej medycyny. Zdecydowana większość z nich związana jest z inwazyjnymi procedurami medycznymi, m.in.: cewnikowaniem naczyń krwionośnych i dróg moczowych, zabiegami operacyjnymi oraz mechaniczną wentylacją płuc. Do drobnoustrojów najczęściej wywołujących zakażenia szpitalne należą Gram-ujemne pałeczki jelitowe *Enterobacteriaceae* produkujące karbapenemazy. Terapia zakażeń wywołanych przez w/w bakterie jest niezmiernie trudna, czasem wręcz niemożliwa, ze względu na oporność tych patogenów na stosowane antybiotyki, co bardzo często skutkuje brakiem możliwości terapeutycznych. Źródłami informacji o zakażeniach i kolonizacjach wywołanych bakteriami wielolekoopornymi dla PSSE w Proszowicach są: raporty roczne o występowaniu patogenów alarmowych w podmiotach wykonujących działalność leczniczą oraz miesięczne raporty wykonane przez Zespół Kontroli Zakażeń Szpitalnych.

ROZDZIAŁ 3

3. NADZÓR SANITARNY NAD OBIEKTAMI ŻYWNOŚCIOWO - ŻYWIENIOWYMI

- **Ogólna ocena obiektów żywności i żywienia**
- **Ocena jakości zdrowotnej środków spożywczych oraz materiałów i wyrobów przeznaczonych do kontaktu z żywnością**
- **Współpraca z innymi instytucjami**
- **Obowiązek rejestracji działalności rolniczej**

Ministerstwo
Zdrowia



*Świeży karp nie jest dobrym
towarzystwem dla serniczka*



3.1 OGÓLNA OCENA OBIEKTÓW ŻYWNOŚCI I ŻYWIENIA

Państwowa Inspekcja Sanitarna działająca na terenie powiatu proszowickiego w 2023 roku obejmowała nadzorem 2 453 zakłady żywności i żywienia. Łącznie przeprowadzono 429 kontroli sanitarnych w tym 19 kontroli granicznych. Wydano 18 decyzji administracyjnych, w tym 2 nakazujące wycofanie z obrotu środków spożywczych.

Tabela 9. Podstawowe wskaźniki działalności nadzorczej w powiecie proszowickim w roku 2023

Rodzaj danych	2022
Liczba obiektów wg. ewidencji	2 453
% obiektów z wdrożonymi zasadami GHP/GMP	53,24
% obiektów z wdrożonym systemem HACCP	8,69
Liczba obiektów skontrolowanych	373
Liczba kontroli	429
Wskaźnik częstotliwości	0,18
Liczba decyzji	18
Liczba decyzji zakazujących wprowadzenie do obrotu	2
Liczba mandatów	20
Wysokość średniego mandatu (zł)	212,50
Liczba wniosków do sądu	0
Liczba wniosków o nałożenie kar pieniężnych	2
Liczba pobranych próbek żywności i przedmiotów użytku	72
Liczba próbek kwestionowanych	0

Tabela 10. Liczba nadzorowanych obiektów żywnościowo-żywnościowych oraz liczba obiektów skontrolowanych w 2023 roku.

Obiekt	Liczba obiektów w ewidencji	Liczba obiektów skontrolowanych
Sklepy spożywcze	116	42
Inne obiekty obrotu żywnością	17	0
Obiekty ruchome i tymczasowe	46	8
Kioski	4	1
Zakłady żywienia zbiorowego otwartego	51	28
Magazyny hurtowe	21	15
Wytwórnie lodów	4	4
Ciastkarnie	1	1
Automaty do lodów	4	1
Zakłady przemysłu zbożowo-młynarskiego	5	0
Zakłady żywienia zbiorowego zamknięte	41	20
Środki transportu	42	5
Producenci pierwotni i dostawcy bezpośredni	2002	230



Stan sanitarny powiatu proszowickiego w 2023 roku

Producenci pierwotni, którzy prowadzą rolniczy handel detaliczny i dostawy bezpośrednie	29	3
Producenci żywności w warunkach domowych	13	4
Wytwórnice tłuszczów roślinnych i mieszanin tłuszczów	1	1
Piekarnie	4	4
Przetwórnice owocowo-warzywne	1	0
Browary i słodownie	1	0
Wytwórnice makaronów	1	1
Wytwórnice żywności dla określonych grup	1	1
Inne wytwórnice żywności	3	2
Apteki	25	2
Inne obiekty obrotu żywnością	17	9
Wytwórnice materiałów i wyrobów przeznaczonych do kontaktu z żywnością	1	0
Miejsca obrotu materiałami i wyrobami przeznaczonymi do kontaktu z żywnością	2	0

W 2023 r. ponadto prowadzono nadzór m. in. nad: owocami i warzywami, w szczególności w zakresie pozostałości pestycydów;

- sprzedażą mięsa oraz gospodarką odpadami gastronomicznymi w zakładach zbiorowego żywienia związanych z wystąpieniem przypadków afrykańskiego pomoru świń;

- zbożem importowanym z Ukrainy.

3.2 OCENA JAKOŚCI ZDROWOTNEJ ŚRODKÓW SPOŻYWCZYCH ORAZ MATERIAŁÓW I WYROBÓW PRZEZNACZONYCH DO KONTAKTU Z ŻYWNOCIĄ

W roku 2023 zgodnie z Planem Poboru Próbek i Badań Żywności w Ramach Urzędowej Kontroli i Monitoringu, pobrano 71 próbek żywności.

Tabela 11. Liczba próbek zbadanych i kierunek badań w roku 2023

badania mikrobiologiczne	25
pozostałości pestycydów	12
azotany	2
metale szkodliwe dla zdrowia	6
substancje dodatkowe	5
gluten	3
parametry jęlczenia	2
antybiotykooporność	2
mikotoksyny	8
alkaloidy opium	1
GMO	3
kwasy erukowe	1
kryteria czystości	1



Stan sanitarny powiatu proszowickiego w 2023 roku

Ponadto pobrano 1 próbkę trawy z gospodarstwa rolnego do badań radiologicznych tj. pomiar zawartości izotopu promieniotwórczego Cs-137.

Tabela 12. Liczba próbek zbadanych w grupach produktów w roku 2023

Grupa produktów	Liczba próbek zbadanych
01. Mięso, podroby i przetwory mięsne	4
02. Drób, podroby i produkty drobiarskie, jaja i produkty jajeczne	5
04. Mleko i przetwory mleczne	6
05. Ziarno zbóż i przetwory zbożowo-mączne	8
06. Wyroby cukiernicze i ciastkarskie	6
10. Warzywa (w tym strączkowe)	22
11. Owoce	6
17. Tłuszcze roślinne	5
22. Kawa, herbata, kakao	2
23. Wyroby garmażeryjne	5
24. Żywność dla niemowląt i małych dzieci	1
Substancje dodatkowe	1
Trawa	1

3.3 WSPÓŁPRACA Z INNYMI INSTYTUCJAMI

W 2023 roku przeprowadzono 1 kontrolę sanitarną wspólnie z Powiatowym Lekarzem Weterynarii w Proszowicach w zakresie stanu sanitarno - technicznego zakładu, higieny dystrybucji i sprzedaży oraz kontroli wewnętrznej. Ponadto uaktualniono listy zakładów produkujących lub przechowujących środki spożywcze, nadzorowanych wspólnie przez Inspekcję Weterynaryjną i Państwową Inspekcję Sanitarną w powiecie proszowickim.

Powiatowy Lekarz Weterynarii w Proszowicach sprawuje nadzór nad obiektami, w których dokonuje się rozbioru mięsa, produkcji mięsa mielonego przeznaczonego do wprowadzenia na rynek lub obróbki innego nieprzetworzonego surowca pochodzenia zwierzęcego oraz nad działalnością w zakresie sprzedaży bezpośredniej, lokalnej produktów pochodzenia zwierzęcego.

Państwowy Powiatowy Inspektor Sanitarny w Proszowicach nadzoruje obiekty w których produkuje się lub wprowadza do obrotu środki spożywcze pochodzenia niezwierzęcego, jak również, w których dokonuje się siekania, dzielenia, porcjowania, mielenia mięsa na życzenie konsumenta oraz obiekty ruchome i tymczasowe.

Ponadto przeprowadzono jedno szkolenie dla rolników, którzy zajmują się produkcją pierwotną płodów rolnych, sprzedają bezpośrednią oraz produkcją i sprzedają produktów w ramach rolniczego handlu detalicznego (RHD). Tematyka szkoleń obejmowała warunki weterynaryjne przy prowadzeniu RHD oraz sprzedaży bezpośredniej produktów pochodzenia zwierzęcego a także zmiany w zakresie identyfikacji i rejestracji zwierząt. Ponadto tematy objęły rejestrację: działalności rolniczej, RHD, kuchni domowej zgodnie z obowiązującymi przepisami prawa.

3.4 OBOWIĄZEK REJESTRACJI DZIAŁALNOŚCI ROLNICZEJ

Obowiązek rejestracji lub zatwierdzenia działalności podmiotów działających na rynku wytwórców żywności wynika z art. 61-67 ustawy o bezpieczeństwie żywności i żywienia (t.j. Dz.U. 2023, poz. 1448). Zgodnie z art. 61 wskazanej ustawy Państwowy Powiatowy Inspektor Sanitarny jest organem właściwym w sprawach rejestracji,



Stan sanitarny powiatu proszowickiego w 2023 roku

zatwierdzania, zawieszania oraz cofania zatwierdzenia zakładów, które m.in.: produkują lub wprowadzają do obrotu żywność pochodzenia niezwierzęcego. Rejestracja dotyczy produkcji pierwotnej (podstawowej), która jest zdefiniowana w art. 3 ust. 17 rozporządzenia (WE) nr 178/2002 i oznacza produkcję, uprawę lub hodowlę produktów podstawowych, w tym zbiory (...)

Szczegółowe wytyczne i formularze w zakresie rejestracji możecie Państwo znaleźć na stronie internetowej PSSE w Proszowicach.

Formularze dostępne są również w siedzibie Powiatowej Stacji Sanitarno- Epidemiologicznej w Proszowicach, ul. Grzymały – Siedleckiego 2.

Przypominamy, że obowiązek rejestracji w Państwowej Inspekcji Sanitarnej **działalności rolniczej** dotyczy rolników produkujących oraz wprowadzających żywność do obrotu.

Na dzień 31.12.2023 r. w PSSE w Proszowicach zarejestrowane były 2002 gospodarstwa rolne oraz 29 producentów pierwotnych, którzy prowadzą rolniczy handel detaliczny i dostawy bezpośrednie.



OBOWIĄZEK REJESTRACJI DZIAŁALNOŚCI ROLNICZEJ W PAŃSTWOWEJ INSPEKCJI SANITARNEJ

Przypominamy o obowiązku rejestracji
działalności rolniczej
polegającej na **produkcji oraz wprowadzaniu**
żywności do obrotu.

Aby uzyskać wpis do Rejestru, należy wypełnić
i dostarczyć do siedziby PSSE w Proszowicach
ul. Grzymały- Siedleckiego 2, właściwy druk (dostępny
na stronie internetowej <https://www.gov.pl/web/psse-proszowice> lub w siedzibie PSSE w Proszowicach).

Konieczne jest podanie numeru gospodarstwa
rolnego nadanego przez Agencję Restrukturyzacji
i Modernizacji Rolnictwa.

Rejestracja jest bezpłatna

Wszelkie dodatkowe informacje
dotyczące rejestracji działalności
rolniczej można uzyskać poprzez
kontakt pod numerem telefonu:
12 386 00 15.





ROZDZIAŁ 4

4. NADZÓR NAD JAKOŚCIĄ WODY

- **Woda pitna**
- **Zaopatrzenie ludności w wodę**
- **Przekroczenia wskaźników mikrobiologicznych i parametrów fizykochemicznych**
- **Badanie ciepłej wody użytkowej**





4.1 WODA PITNA

Ocenę jakości wody sporządzono na podstawie wyników badań próbek pobieranych przez pracowników PSSE w Proszowicach, badanych w akredytowanym laboratorium Wojewódzkiej Stacji Sanitarno-Epidemiologicznej w Krakowie oraz wyników badań zleczanych przez przedsiębiorstwa wodociągowe w ramach kontroli wewnętrznej. Przedsiębiorstwa wodociągowe zlecają badania akredytowanemu laboratorium.

Tabela 13. Liczba wodociągów skategoryzowanych według wydajności na terenie powiatu proszowickiego w 2023 r.

Wydajność wodociągów [m ³ /d]	2023
<100	2
100–1 000	8
1 000–10 000	2

Na terenie powiatu proszowickiego w 2023 r. w ewidencji znajdowało się 11 wodociągów publicznych i 1 inny podmiot zaopatrujący w wodę. Wodociągi zbiorowego zaopatrzenia ludności w wodę.

Do grupy wodociągów o produkcji < 100m³/dobę zaliczono:

- wodociąg publiczny Stary Korczyn,
- wodociąg lokalny Majkowice,

Wodociąg Stary Korczyn oparty jest na **wodzie powierzchniowej**, natomiast wodociąg lokalny Majkowice oparty jest na ujęciu **wód głębinowych**. Jest to wodociąg produkujący poniżej 10 m³/dobę i zaopatrujący mniej niż 50 osób

Do grupy wodociągów o produkcji 101-1000 m³/dobę zaliczono 6 wodociągów publicznych:

- wodociąg Nowe Brzesko,
- wodociąg Smoniwice,
- wodociąg Dodów,
- wodociąg Koniusza,
- wodociąg Zielona,
- wodociąg Chorążyce – Muniaczkowice,
- wodociąg Modrzany,
- wodociąg publiczny Witów.

Wodociągi oparte są na ujęciach wód głębinowych.

Do grupy wodociągów o produkcji 1001 – 10000 m³/dobę zaliczono 2 wodociągi:

- wodociąg publiczny Proszowice,
- wodociąg publiczny Pałecznicza.

Wodociąg publiczny Proszowice oparty jest na wodzie powierzchniowej (potoku Ścieklec).

Wodociąg publiczny Proszowice jest jednym z największych wodociągów powiatu proszowickiego. Od 2 lat trwają prace związane z realizacją projektu budowlanego pn. „Budowa Stacji Uzdatniania Wody, Ujęcia, Zbiorników i Przepompowni na potrzeby zaopatrzenia w wodę mieszkańców Gminy Proszowice”. Inwestycja prowadzona jest etapami, przeprowadzana na terenie stacji uzdatniania ul. Raclawicka jak również na ujęciu wód



Stan sanitarny powiatu proszowickiego w 2023 roku

powierzchniowych w miejscowości Opatkowice. W 2023 roku w celu poprawy jakości wody administrator wodociągu Wodociągi Proszowickie Sp. z o.o., wykonał szereg prac związanych z modernizacją ujęcia jak również sieć wodociągową, a mianowicie:

- wymieniono rurociąg dozujący chlor na zbiornikach w Żębocinie,
- wyburzono stare filtry i zamontowano 5 nowych ciśnieniowych zbiorników o większej wydajności sprawczej na Stacji Uzdatniania Wody (SUW),
- zamontowano urządzenie mobilne do ozonowania wody na SUW,
- zamontowano nowy chlorator, pompę wody surowej, zbiorniki kontaktowe na SUW,
- wymieniono wszystkie rurociągi międzybiegowe na SUW,
- przeprowadzono termomodernizację budynku filtrów, montaż kompresorowni na SUW,
- wymieniono zastawki na Jazie w miejscowości Opatkowice – ujęcie wody,
- zamontowano urządzenie do dozowania koagulantu,
- postawiono wiatę obok odmulników, wymieniono przy nich zasuw, opomiarowano ujęcie wody,
- przeprowadzono remont 1 z 3 odmulników wraz z montażem zgarniaczy i lameli ujęcia wody,
- wymieniono część rurociągów, 16 hydrantów oraz ponad 35 zasuw na sieci wodociągu.

Wodociąg publiczny Pałecznicza oparty jest na ujęciu głębinowym.

4.2 ZAOPATRZENIE LUDNOŚCI W WODĘ

Nadzór nad jakością wody sprawowany jest zgodnie z Rozporządzeniem Ministra Zdrowia z dnia 7 grudnia 2017 r. w sprawie jakości wody przeznaczonej do spożycia przez ludzi (Dz. U. z 2017 r., poz. 2294). Monitoring jakości wody służy sprawowaniu bieżącego nadzoru nad jakością wody przez regularne badanie wody i przekazywanie informacji o jej jakości. Parametry objęte monitoringiem zawarte są w załączniku nr 2 do w/w Rozporządzenia Ministra Zdrowia i obejmują parametry grupy A oraz parametry grupy B.

Tabela 14. Charakterystyka zaopatrzenia w wodę w powiecie proszowickim w 2023 roku

Liczba urządzeń dostarczających wodę					
Liczba obiektów wg ewidencji	Skontrolowanych pod względem warunków sanitarno-technicznych	w których stwierdzono brak przydatności	w których stwierdzono warunkową przydatność wody	Okresowo wyłączanych	Którym udzielono derogacji
12	4	1	2	0	0

4.3 PRZEKROCZENIA WSKAŹNIKÓW MIKROBIOLOGICZNYCH I PARAMETRÓW FIZYKOCHEMICZNY

Woda badana jest w ramach monitoringu kontrolnego w Oddziale Laboratoryjnym Badania Wody Wojewódzkiej Stacji Sanitarno-Epidemiologicznej w Krakowie spełniającym wymagania normy PN-EN ISO/ IEC 17025:2005 "Ogólne wymagania dotyczące kompetencji laboratoriów badawczych i wzorcujących" i posiadającym akredytację Polskiego Centrum Akredytacji nr AB 601.

W powiecie proszowickim w 2023 roku wystąpiły okresowo:

- przekroczenia mikrobiologiczne tj.: ogólna liczba mikroorganizmów w temp. 22°C po 72 h, bakterie *Clostridium perfringens*, bakterie z grupy coli, bakterie *Legionella sp.* w ciepłej wodzie użytkowej,
- przekroczenia fizykochemiczne tj.: zapach, azoty, bromodichlorometan.



Stan sanitarny powiatu proszowickiego w 2023 roku

W przypadku przekroczeń parametrów jakości wody, na podstawie § 21 Rozporządzenia Ministra Zdrowia z dnia 7 grudnia 2017 w sprawie jakości wody przeznaczonej do spożycia przez ludzi (Dz. U. z 2017 r., poz. 2294) PPIS w Proszowicach biorąc pod uwagę sprawozdania z przeprowadzonych badań wody może stwierdzić przydatność wody do spożycia, przydatność wody do spożycia na warunkach przyznanego odstępstwa, warunkową przydatność wody do spożycia lub brak przydatności wody do spożycia. Natomiast przedsiębiorstwo wodociągowe jest wówczas zobowiązane do poinformowania o tym fakcie konsumentów, prowadzenia działań naprawczych oraz zagwarantowania odbiorcom wody zdatnej do spożycia.

Tabela 15. Udział przekroczeń wskaźników wg. parametrów czystości wody w 2023 roku w wodociągach zlokalizowanych na terenie powiatu proszowickiego

Liczba pobranych przez PSSE próbek wody przeznaczonej do spożycia przez ludzi pobranych przez PSSE (woda do spożycia oraz ciepła użytkowa)	131
Liczba kwestionowanych próbek pobranych przez PSSE	9
Odsetek próbek kwestionowanych	6,8 %
Liczba i rodzaj stwierdzonych przekroczeń w wodzie do spożycia i użytku:	
bakterie z grupy coli	1
ogólna liczba mikroorganizmów w temp. 22°C po 72 h	1
<i>Legionella sp.</i> w ciepłej wodzie użytkowej	5
azotyny	1
bakterie <i>Clostridium perfringens</i>	1
zapach	1

4.4 BADANIE CIEPŁEJ WODY UŻYTKOWEJ

W roku sprawozdawczym realizując zadania z zakresu zdrowia publicznego, w szczególności zmierzające do zapobiegania szerzeniu się chorób zakaźnych, jak również w celu zapewnienia bezpieczeństwa zdrowotnego ludzi związanego z funkcjonowaniem instalacji wentylacyjno-klimatyzacyjnej oraz bezpieczeństwem zdrowotnym wody podjęto szereg działań zmierzających do eliminacji zagrożenia związanego z obecnością bakterii *Legionella sp.*

Przekazano materiały edukacyjno-informacyjne dla m.in. zarządców budynków i obiektów, w których w trakcie użytkowania wytwarzany jest aerozol wodno-powietrzny mogący negatywnie wpływać na zdrowie obywateli. W przypadku ustalenia skażenia instalacji wewnętrznej budynków i obiektów, udzielano merytorycznego wsparcia dla właścicieli/zarządców obiektów w celu minimalizacji ryzyka wynikającego ze skażenia instalacji obiektów bakterią z rodzaju *Legionella sp.* Przeprowadzono również kontrole doraźne instruktażowe, jak również prowadzono rozmowy z przedstawicielami władz samorządowych w celu uświadomienia potencjalnego zagrożenia związanego ze wzrostem ryzyka namnażania się bakterii z rodzaju *Legionella sp.* w instalacjach wewnętrznych obiektów użyteczności publicznej, placówkach nauczania i wychowania, obiektach sportowych.

W 2023 roku w ramach nadzoru nad jakością wody ciepłej użytkowej, w budynkach zamieszkania zbiorowego oraz obiektach wykonujących całodobowe świadczenia zdrowotne, przeprowadzono badania wody w kierunku obecności bakterii *Legionella sp.*, były to obiekty takie jak: Dom Pomocy Społecznej im. Św. Matki Teresy z Kalkuty, Pieczonogi 54, Pałecznicza; Dom Rekolekcyjny, Hebdów, Nowe Brzesko; Dom Pomocy Społecznej im. A. Chmielewskiego, Łyszkowice 64, Koniusza; Serdeczna Troska Sp. z o.o. Zakład Opiekuńczo – Lecznicy, ul. Kopernika 13, Proszowice; Publiczny Zespół Opieki Zdrowotnej, ul. Kopernika 13, Proszowice; Miejski Ośrodek Sportu i Rekreacji w Proszowicach – basen, ul. Parkowa 10, Proszowice.

ROZDZIAŁ 5

5. NADZÓR NAD OBIEKTAMI UŻYTECZNOŚCI PUBLICZNEJ

- **Grupy obiektów użyteczności publicznej**
- **Stan sanitarny obiektów**
- **Kryta pływalnia – basen**



Zdjęcie publikowane za zgodą Miejskiego Ośrodka Sportu i Rekreacji w Proszowicach



5.1 GRUPY OBIEKTÓW UŻYTECZNOŚCI PUBLICZNEJ

Obiekty użyteczności publicznej stanowią specyficzną i bardzo różnorodną grupę. Kryteria oceny stanu sanitarno-higienicznego oraz sanitarno-technicznego tych obiektów są zależne w znacznej mierze od rodzaju świadczonych usług.

Na terenie powiatu proszowickiego funkcjonują następujące grupy obiektów: szpital, domy pomocy społecznej, środowiskowe domy samopomocy, hotele, dworce PKS/BUS, obiekty świadczące usługi hotelarskie i inne obiekty wczasowo-turystyczne, obiekty kulturalno-widowiskowe, ustępy publiczne, obiekty wykorzystywane do celów sportowych, zakłady pogrzebowe, cmentarze, obiekty nadzorowane ze względu na jakość wody do spożycia przez ludzi, zakłady fryzjerskie, kosmetyczne, odnowy biologicznej, solaria, zakłady świadczące łącznie więcej niż jedną z usług, stacje paliw z bazą obsługi podróżnych, inne obiekty użyteczności publicznej oraz środki transportu drogowego do przewozu ludzi.

Tabela 16. Obiekty użyteczności publicznej zarejestrowane na terenie powiatu proszowickiego w 2023 roku

Obiekt	Liczba obiektów w ewidencji	Liczba obiektów skontrolowanych w 2023 r.
Szpital	1	1
Domy pomocy społecznej i środowiskowe domy samopomocy	9	4
Zakłady fryzjerskie	30	14
Zakłady kosmetyczne i tatuażu	19	19
Zakłady odnowy biologicznej	7	7
Zakłady świadczące więcej niż jedną usługę (fryzjerskie, kosmetyczne, odnowy biologicznej, tatuażu)	14	14
Dworce PKP/PKS/BUS (w miastach), porty lotnicze, przystanie (całoroczne)	1	0
Obiekty sportowe funkcjonujące samodzielnie (kluby sportowe, hale sportowe, hale widowiskowe)	2	2
Hotele	4	3
Inne obiekty świadczące usługi hotelarskie (obiekty agroturystyczne, pokoje gościnne)	2	2
Baseny kąpielowe kryte (w tym mieszane)	1	1
Zakłady pogrzebowe / domy przedpogrzebowe	2	2
Cmentarze	21	7
Firmy transportowe - przewóz osób	11	0
Targowiska	2	2
Stacje paliw z bazą obsługi podróżnych	14	3
Przedsiębiorstwa wodociągowo-kanalizacyjne i urzędnienia zbiorowego zaopatrzenia w wodę	11	3
Inne urzędnienia zaopatrzenia w wodę	1	1
Inne obiekty użyteczności publicznej	2	0
Urzędy Gmin	6	2
Kina, domy kultury, muzea, teatry	4	2
Ustępy publiczne (funkcjonujące samodzielnie)	1	0
Inne	19	0



5.2 STAN SANITARNY OBIEKTÓW

Podstawowy zakres kontroli obiektów obejmował: stan sanitarno-techniczny pomieszczeń, w tym wentylacji, utrzymanie czystości, gospodarkę odpadami, zaopatrzenie w wodę do spożycia i odprowadzanie ścieków, a także higienę podczas świadczenia usług, posiadanie i przestrzeganie procedur oraz zapewnienie apteczek I pomocy i przestrzeganie zakazu palenia tytoniu i wyrobów tytoniowych w obiektach. W 2023 r. pod nadzorem PPIS w Proszowicach znajdowało się łącznie 184 obiekty użyteczności publicznej.

Tabela 17. Postępowanie administracyjne w stosunku do obiektów użyteczności publicznej w 2023 roku

Rodzaj danych	2023
Liczba obiektów wg. ewidencji	184
Liczba obiektów skontrolowanych	88
Liczba kontroli	147
w tym nadzór nad ekshumacją	45
Liczba decyzji merytorycznych	70
Liczba decyzji płatniczych	17
Liczba postanowień	8

5.3 KRYTA PŁYWALNIA - BASEN

W 2023 roku prowadzono nadzór nad obiektem Basen - kryta pływalnia w miejscowości Proszowice, ul. Parkowa 10. Obiekt został skontrolowany, a stan higieniczno-sanitarny i techniczny oceniono jako dobry.

PPIS w Proszowicach sprawuje nadzór nad jakością wody w w/w obiekcie zgodnie z Rozporządzeniem Ministra Zdrowia z dnia 9 listopada 2015 r. w sprawie wymagań jakim powinna odpowiadać woda na pływalniach (Dz. U. z 2022 r. poz. 1230). Próbkę wody pobierane są zgodnie z zatwierdzonym harmonogramem poboru próbek. Administrator obiektu również prowadzi nadzór nad jakością wody pobierając próbki do badania mikrobiologicznego i fizykochemicznego, a wyniki z przeprowadzonych badań przedkłada PPIS w Proszowicach. W 2023 roku PPIS w Proszowicach pobrał do badań laboratoryjnych 28 próbek wody basenowej. Wykonano 12 analiz mikrobiologicznych i 22 analizy fizyko-chemiczne.

Tabela 18. Próbkę pobrane przez pracowników PSSE w Proszowicach na basenie – krytej pływalni w 2023 roku

Liczba pobranych próbek wody w obiekcie – Basen kryta pływalnia łącznie	28
Liczba pobranych próbek wody basenowej	24
Liczba pobranych próbek wody ciepłej użytkowej	2
Liczba pobranych próbek wody doprowadzanej do basenu	2
Odsetek próbek kwestionowanych pobranych tylko przez PSSE	10,7 %
Liczba próbek w których stwierdzono przekroczenia	3
chloroform	1
azotany	2

PPIS w Proszowicach wydał roczną ocenę wody na pływalni za rok 2022 w kwietniu 2023 r. Woda na Basenie – krytej pływalni, odpowiada wymaganiom Rozporządzenia Ministra Zdrowia z dnia 9 listopada 2015 r. w sprawie wymagań jakim powinna odpowiadać woda na pływalniach (tekst jednolity Dz. U. z 2022 r. poz. 1230) z uchybieniami.

ROZDZIAŁ 6

6. WARUNKI SANITARNO-HIGIENICZNE ŚRODOWISKA PRACY

- Warunki środowiska pracy
- Zagrożenia środowiska pracy
- Choroby zawodowe
- Środki zastępcze





6.1 WARUNKI ŚRODOWISKA PRACY

Państwowa Inspekcja Sanitarna powołana jest również do sprawowania nadzoru nad warunkami higieny pracy w zakładach pracy. Głównym celem działalności organów inspekcji w zakresie higieny pracy jest nadzór nad higienicznymi warunkami środowiska pracy, a także ochrona zdrowia pracowników przed wpływem środowiskowych czynników szkodliwych i uciążliwych.

W 2023 roku w ewidencji pionu Higieny Pracy znajdowało się 425 zakładów pracy, z czego skontrolowano 215, przeprowadzając łącznie 274 kontrole, stwierdzając 36 nieprawidłowości. Wśród skontrolowanych w 2023 r. obiektów najliczniejszą grupę stanowią firmy zajmujące się handlem detalicznym (102 obiekty), drugie miejsce zajmują przedsiębiorstwa zajmujące się handlem hurtowym (35 obiektów), na trzecim miejscu plasują się zakłady zajmujące się naprawą pojazdów samochodowych (19 obiektów), kolejną bardzo liczną grupą są placówki oświatowe (21 obiektów) a także te zajmujące się opieką zdrowotną (18 obiektów).

Wśród 274 kontroli sanitarnych należy wymienić: 28 kontroli sprawdzających wykonanie nakazów decyzji administracyjnych. W ramach nadzoru nad produktami kosmetycznymi wykonano 28 kontroli sanitarnych. Przedstawiciele PPIS w Proszowicach przeprowadzili 43 kontrole interwencyjne w związku z wycofaniem z obrotu produktów biobójczych oraz substancji chemicznych niespełniających wymagań przepisów.

Najczęściej stwierdzanymi uchybieniami były:

- ✓ brak aktualnych pomiarów czynników szkodliwych dla zdrowia, występujących na stanowiskach pracy (14 przypadków),
- ✓ brak lub nieprawidłowa ocena ryzyka zawodowego (8 przypadków),
- ✓ brak badań i pomiarów natężenia oświetlenia elektrycznego na stanowiskach pracy (6 przypadków).

Tabela 19. Kontrole w ramach bieżącego nadzoru sanitarnego w roku 2023 r.

Zakres kontroli	Liczba kontroli
Czynniki chemiczne ogółem, w tym:	156
<i>Substancje chemiczne i ich mieszaniny</i>	78
<i>Produkty biobójcze</i>	43
<i>Detergenty</i>	6
Czynniki biologiczne	30
Czynniki rakotwórcze i mutagenne	8

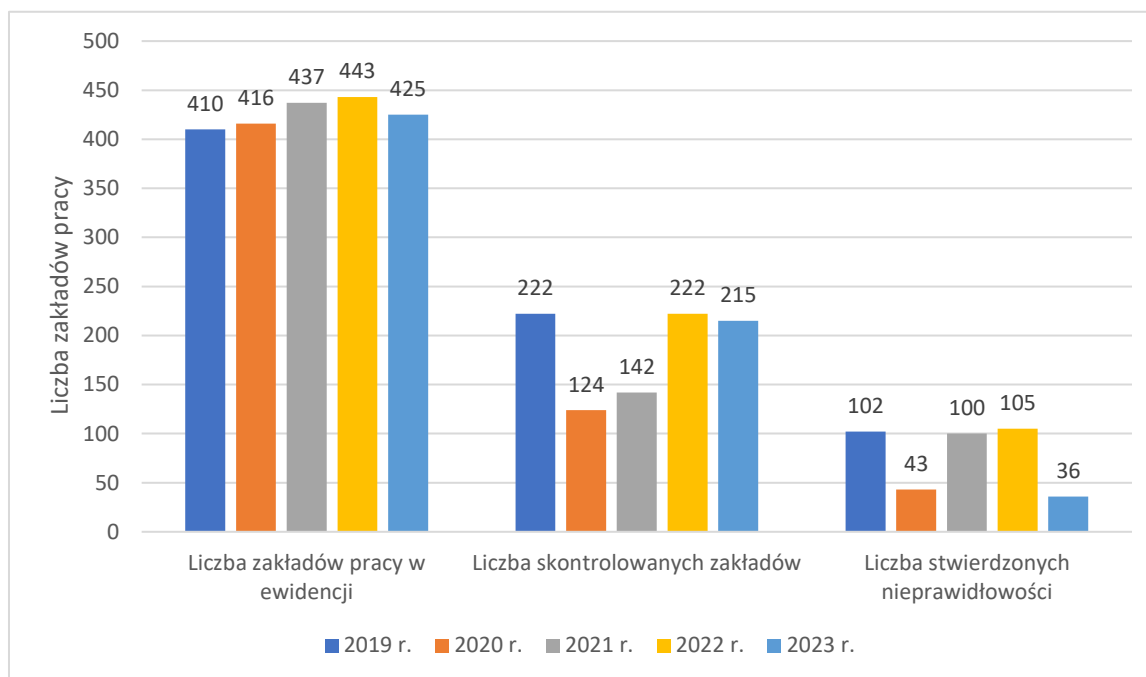
Tabela 20. Liczba stwierdzanych nieprawidłowości w stosunku do liczby skontrolowanych zakładów pracy w powiecie proszowickim w latach 2019–2023

Rok	Liczba zakładów pracy w ewidencji	Liczba skontrolowanych zakładów	Liczba stwierdzonych nieprawidłowości
2019	410	222	102
2020	416	124	43
2021	437	142	100
2022	443	222	105
2023	425	215	36



Stan sanitarny powiatu proszowickiego w 2023 roku

Wykres 1. Porównanie liczby stwierdzonych nieprawidłowości, liczby skontrolowanych zakładów pracy oraz liczby zakładów znajdujących się w ewidencji PPIS w Proszowicach w latach 2019–2023



6.2 ZAGROŻENIA ŚRODOWISKA PRACY

W 2023 roku w ewidencji pionu nadzoru Higieny Pracy Powiatowej Stacji Sanitarно-Epidemiologicznej w Proszowicach znajdowało się 425 zakładów pracy, zatrudniających ogółem 5168 pracowników, z czego 74 % to zakłady zatrudniające do 9 pracowników. W ramach nadzoru skontrolowano 215 zakładów pracy (51 % wszystkich zewidencjonowanych) zatrudniających ogółem 3454 osoby. Prowadzone czynności kontrolne dotyczyły warunków pracy – oceny narażenia zawodowego pracowników na czynniki szkodliwe dla zdrowia w środowisku pracy (chemiczne, fizyczne, rakotwórcze, biologiczne), jak również przestrzeganie przez podmioty gospodarcze przepisów dotyczących substancji chemicznych i ich mieszanin, detergentów, prekursorów narkotykowych kat. 2 i 3 oraz produktów biobójczych.



Tabela 21. Narażenie na czynniki szkodliwe w latach 2019–2023

Rok	Liczba zakładów z przekroczeniami NDS i NDN	Liczba pracowników pracujących w przekroczeniach			
		NDS i NDN ogółem	NDS czynników chemicznych	NDS pyłów	NDN czynników fizycznych
2019	9	107	0	4	103
2020	3	10	0	0	10
2021	7	42	3	5	37
2022	4	60	0	0	60
2023	3	69	0	0	82

Podjęmowane przez pracodawców działania organizacyjno-administracyjne, techniczne, profilaktyka medyczna, a także stosowanie środków ochrony indywidualnej przyczyniają się do zmniejszania ujemnych skutków działania czynników szkodliwych oraz wpływają na obniżenie poziomu stężeń i natężeń czynników szkodliwych dla zdrowia. Podczas kontroli pracownicy Sekcji Higieny Pracy przekonywali pracodawców o celowości monitorowania narażenia, stosowania środków ochrony indywidualnej oraz podejmowania innych czynności mających na celu zmniejszenie ryzyka zawodowego.

6.3 CHOROBY ZAWODOWE

Za choroby zawodowe uważa się tylko te ujęte w wykazie chorób zawodowych zawartym w Rozporządzeniu Rady Ministrów z dnia 30 czerwca 2009 r. w sprawie chorób zawodowych (tekst jednolity Dz.U. z 2022 r. poz. 1836). Rozporządzenie to określa 26 zasadniczych chorób zawodowych, obejmujących ponad 70 ich odmian lub objawów. Zgodnie z przepisem art. 235 ustawy z dnia 26 czerwca 1974 r. Kodeks pracy (tekst jednolity Dz. U. z 2023 r. poz. 1465) – za chorobę zawodową uważa się chorobę, wymienioną w wykazie chorób zawodowych, jeżeli w wyniku oceny warunków pracy można stwierdzić bezspornie lub z wysokim prawdopodobieństwem, że została ona spowodowana działaniem czynników szkodliwych dla zdrowia występujących w środowisku pracy albo w związku ze sposobem wykonywania pracy, zwanym „narażeniem zawodowym”. Choroby zawodowe powstają w szczególności w wyniku stałego przebywania ciała w niedogodnej pozycji, systematycznego wykonywania forsownych czynności lub regularnego przebywania w otoczeniu zawierającym czynniki szkodliwe dla zdrowia, takie jak: drgania, hałas, nieodpowiednie oświetlenie, związki chemiczne i pyły, promieniowanie oraz zwiększone obciążenie psychiczne i fizyczne. Wszystkie stężenia i natężenia czynników szkodliwych powinny być badane i mierzone przez uprawnione laboratorium, na zlecenie pracodawcy, a wyniki pomiarów rejestrowane, przechowywane i udostępniane zarówno pracownikom, jak i organom kontroli nad warunkami pracy. Koszty badań i pomiarów pokrywa pracodawca. Każdy przypadek podejrzenia choroby zawodowej pracodawca powinien zgłosić właściwemu organowi Państwowej Inspekcji Sanitarnej i Państwowej Inspekcji Pracy. Z treści art. 235 ustawy z dnia 26 czerwca 1974 r. Kodeks pracy (tekst jednolity Dz. U. z 2023 r. poz. 1465) wynika, iż rozpoznanie choroby zawodowej u pracownika lub byłego pracownika może nastąpić w okresie jego zatrudnienia w narażeniu zawodowym lub po zakończeniu pracy w takim narażeniu, pod warunkiem wystąpienia udokumentowanych objawów chorobowych w okresie ustalonym w wykazie chorób zawodowych.

W 2023 roku PPIS w Proszowicach prowadził 17 postępowań w kierunku podejrzenia choroby zawodowej, sporządzono 14 kart oceny narażenia zawodowego w związku z podejrzeniem choroby zawodowej. Prowadzono



Stan sanitarny powiatu proszowickiego w 2023 roku

5 postępowań administracyjnych w przedmiocie stwierdzenia choroby zawodowej: choroby zakaźne lub pasożytnicze albo ich następstwa – COVID-19.

6.4 ŚRODKI ZASTĘPCZE

W myśl przepisów wprowadzonych na podstawie ustawy z dnia 29 lipca 2005 r. o przeciwdziałaniu narkomanii (t.j. Dz. U. z 2023 r. poz. 172) i aktów wykonawczych do w/w ustawy tj. Rozporządzenia Ministra Zdrowia z dnia 17 sierpnia 2018 r. w sprawie wykazu substancji psychotropowych, środków odurzających oraz nowych substancji psychoaktywnych (Dz. U. z 2022 r. poz. 1665), nowe substancje psychoaktywne, zostały zrównane w odpowiedzialności karnej z substancjami psychotropowymi oraz środkami odurzającymi. Utworzony został rejestr zatruć środkami zastępczymi lub nowymi substancjami psychoaktywnymi, prowadzony przez Główny Inspektorat Sanitarny. Ustawa wprowadziła również obowiązek zgłaszania przez podmioty wykonujące działalność leczniczą oraz podmioty przeprowadzające badania pośmiertne, zatruć i podejrzeń zatruć oraz zgonów spowodowanych przez nowe narkotyki („dopalacze”).



Nie prowadzono postępowań w zakresie nadzoru nad substancjami psychoaktywnymi. Nie zgłoszono także zatruć i podejrzeń zatruć oraz zgonów spowodowanych przez nowe narkotyki.

Wprowadzone przepisy mają przede wszystkim poprawić skuteczność przeciwdziałania zagrożeniom dla zdrowia publicznego i pozwolić na skuteczniejszą oraz szybszą ochronę społeczeństwa przed niebezpiecznymi substancjami.

6.5 NADZÓR NAD PRODUKTAMI KOSMETYCZNYMI I PRODUKTAMI BIOBÓJCZYMI

Do zakresu działania Państwowej Inspekcji Sanitarnej w dziedzinie bieżącego nadzoru sanitarnego należy kontrola przestrzegania przepisów określających wymagania higieniczne i zdrowotne, w szczególności dotyczących nadzoru nad przestrzeganiem przepisów ustawy z dnia 4 października 2018 r. o produktach kosmetycznych (Dz. U. z 2018 r., poz. 2227) oraz przepisów rozporządzenia Parlamentu Europejskiego i Rady (WE) nr 1223/2009 z dnia 30 listopada 2009 r. dotyczącego produktów kosmetycznych (wersja przekształcona) (Dz. Urz. UE L 342 z 22.12.2009, str. 59, z późn. zm.). W 2023 r. PPIS w Proszowicach przeprowadził 28 kontrole w zakresie nadzoru nad produktami kosmetycznymi, pobrano 15 próbek kosmetyków w ramach planu poboru próbek kosmetyków do badań mikrobiologicznych i fizykochemicznych.

Państwowa Inspekcja Sanitarna kontroluje przestrzeganie przepisów dotyczących wprowadzania do obrotu produktów biobójczych i substancji czynnych oraz ich stosowania w działalności zawodowej na podstawie przepisów Ustawy z dnia 9 października 2015 r. o produktach biobójczych (tekst jednolity Dz. U. z 2021 r., poz. 24) oraz rozporządzenia parlamentu i Rady (UE) Nr 528/2012 z dnia 22 maja 2012 r. w sprawie udostępniania na rynku i stosowania produktów biobójczych (L. 167/1 z 2012r.). W 2023 roku PPIS w Proszowicach przeprowadził 43 kontrole w zakresie nadzoru nad produktami biobójczymi. Wycofano z obrotu 2 produkty biobójcze (tj. żel do WC oraz spray do czyszczenia) nie spełniające wymagań wyżej wymienionych przepisów.



ROZDZIAŁ 7

7. NADZÓR ZAPOBIEGAWCZY

Tabela 22. Liczba i rodzaj spraw załatwionych w komórce Zapobiegawczego Nadzoru Sanitarnego

Rok	2022	2023
Ogółem:	377	323
uzgodnienie dot. odstąpienia od przeprowadzenia strategicznej oceny oddziaływania na środowisko	3	0
uzgodnienie zakresu stopnia szczegółowości informacji wymaganych w prognozie oddziaływania na środowisko	3	0
opiniowanie projektu dokumentu wraz z prognozą oddziaływania na środowisko	6	0
opinia, co do potrzeby przeprowadzenia oceny oddziaływania przedsięwzięcia na środowisko, a w przypadku stwierdzenia takiej potrzeby – co do zakresu raportu o oddziaływaniu przedsięwzięcia na środowisko	22	14
wydanie opinii w sprawie zakresu raportu o oddziaływaniu przedsięwzięcia na środowisko	1	0
wydanie opinii w sprawie uzgodnienia warunków realizacji przedsięwzięcia przed wydaniem decyzji o środowiskowych uwarunkowaniach	2	7
uzgadniania dokumentacji projektowej pod względem wymagań higienicznych i zdrowotnych	22	14
zastosowania rozwiązań innych niż określone w obowiązujących przepisach prawnych, w tym w zakresie warunków technicznych	-	-
uczestniczenia w dopuszczeniu do użytkowania obiektu budowlanego	74	74
innych spraw	109	85
kontrole	64	73
postanowienia	5	0
decyzje płatnicze	66	56

Podsumowując powyższe zestawienie: w 2023 r. w dopuszczeniu do użytkowania obiektów budowlanych uczestniczono w takiej samej liczbie co w 2022 r. Uzgodnień dot. odstąpienia od przeprowadzenia strategicznej oceny oddziaływania na środowisko w 2023 r. nie było. W 2023 r. wydano o 350 % więcej opinii w sprawie uzgodnienia warunków realizacji przedsięwzięcia przed wydaniem decyzji o środowiskowych uwarunkowaniach niż w 2022 r., natomiast opinii do projektu dokumentu wraz z prognozą oddziaływania na środowisko w 2023 r. nie wydawano. Zmalała liczba uzgodnień dokumentacji projektowej pod względem wymagań higienicznych i zdrowotnych o 36 %. W 2023 r. przeprowadzono o 14 % więcej kontroli sanitarnych związanych z dopuszczeniem do użytkowania obiektów na terenie powiatu proszowickiego.

W 2023 r. najbardziej cieszyły się popularnością, podobnie jak w roku ubiegłym: obiekty żywnościowe, działalności leczniczej, obiekty oświatowe, salony fryzjerskie i kosmetyczne i budynki gospodarcze.

W komórce Nadzoru Zapobiegawczego można uzyskać informacje w zakresie aktualnie obowiązujących przepisów prawa, oraz sposobu postępowania przy budowie nowych obiektów lub ich modernizacji.



Stan sanitarny powiatu proszowickiego w 2023 roku

W 2023 roku Państwowy Powiatowy Inspektor Sanitarny w Proszowicach dopuścił do użytkowania m.in. obiekty budowlane, takie jak:

- ✓ budynki handlowo-usługowe z instalacjami wewnętrznymi, zewnętrznymi,
- ✓ domy weselne z częścią hotelową z wewnętrznymi i zewnętrznymi instalacjami,
- ✓ budynek miejskiej biblioteki publicznej,
- ✓ zakład mechaniczno-ślusarski z częścią biurową, wraz z wewnętrznymi i zewnętrznymi instalacjami,
- ✓ przebudowa budynku żeńskiego - głównego Domu Pomocy Społecznej,
- ✓ budynki Remiz,
- ✓ klub wiejski wraz z wewnętrznymi instalacjami,
- ✓ przebudowę Punktu Selektywnej Zbiórki Odpadów,
- ✓ warsztat obsługi samochodów z częścią administracyjną,
- ✓ Centrum Oświatowe w Koszycach - dotyczy maszynowni pompy ciepła,
- ✓ budynek usługowy - świetlica wiejska,
- ✓ dom weselny z hotelem i restauracją z instalacjami wewnętrznymi i zewnętrznymi,
- ✓ przedszkole publiczne,
- ✓ przedszkole niepubliczne,
- ✓ budynek usługowy serwisu samochodowego,
- ✓ sklepy spożywcze/piekarniczo-cukiernicze,
- ✓ sklep typu „sprzedaż warzyw i owoców”,
- ✓ lokale gastronomiczne,
- ✓ halę przetwarzania produktów spożywczych, wraz z magazynem i zapleczem technicznym, socjalno-administracyjnym dla potrzeb pracowników,
- ✓ magazyny,
- ✓ magazyn suplementów diety, kosmetyków i wyrobów medycznych,
- ✓ budynek kantyny pracowniczej,
- ✓ pomieszczenia przygotowalnia i wydawalnia posiłków,
- ✓ budynek usługowo-produkcyjny z zapleczem socjalno-biurowym,
- ✓ działalność leczniczą pielęgniarstwa długoterminowej domowej, opieki domowej, rodzinnej,
- ✓ ośrodek dziennej rehabilitacji ogólnoustrojowej w Samodzielnym Publicznym Zespole Opieki Zdrowotnej w Proszowicach ul. Kopernika 13, 32-100 Proszowice,
- ✓ poradnię ginekologiczno-położniczą w Samodzielnym Publicznym Zespole Opieki Zdrowotnej w Proszowicach,
- ✓ salony fryzjerskie,
- ✓ salony kosmetyczne,
- ✓ budynki gospodarcze.

W 2023 r. kontynuowano współpracę Zapobiegawczego Nadzoru Sanitarnego z organami administracji rządowej i samorządowej oraz instytucjami i urzędami w zakresie wpływu obiektów na otoczenie, spraw związanych z gospodarką wodno-ściekową, ochroną powietrza atmosferycznego. Uczestniczono w szkoleniach on-line z zakresu tematyki ochrony środowiska oraz zdrowia i życia ludzi.

ROZDZIAŁ 8

8. WARUNKI SANITARNE W PLACÓWKACH OŚWIATOWO-WYCHOWAWCZYCH



Źródło: <https://www.facebook.com/photo/?fbid=587710310128216&set=pcb.587710446794869>

W 2023 r. w powiecie proszowickim przeprowadzono łącznie 59 kontroli sanitarnych w placówkach oświatowo-wychowawczych:

- 34 w stałych placówkach nauczania i wychowania (6 żłobków/klubów dziecięcych, 12 przedszkoli, 14 szkół i zespołów szkół, 2 placówki wychowania pozaszkolnego),
- 11 na turnusach wypoczynkowych,
- 10 kontroli doraźnych (tematyczne, sprawdzające, interwencyjne).

W 2023 r., w ramach nadzoru sprawowanego przez pion Higieny Dzieci i Młodzieży, przeprowadzono zarówno kontrole planowe, jak i ponadplanowe. Kontrole zaplanowane obejmowały przede wszystkim oceny bieżącego stanu sanitarno-higienicznego i technicznego placówek. Dodatkowe kontrole związane były z oceną warunków wypoczynku dzieci i młodzieży, rozpatrywaniem wniesionych interwencji, sprawdzaniem realizacji obowiązków nałożonych na stronę w drodze postępowania administracyjnego. W związku z odnotowanymi w części skontrolowanych placówek nieprawidłowościami wdrożono postępowanie administracyjne. W roku 2023 w ramach działalności pionu Higieny Dzieci i Młodzieży wydano 5 decyzji administracyjnych w tym 2 decyzje płacnicze.

Nie wystosowano wystąpień pokontrolnych, nie nałożono mandatów karnych.



8.1 STAN SANITARNO-TECHNICZNY OBIEKTÓW

Stan techniczny budynków ulega sukcesywnej poprawie. Związane jest to z pozyskiwaniem przez Organy prowadzące placówki funduszy unijnych oraz środki z innych źródeł na realizację zadań związanych z polepszeniem komfortu pracy oraz nauki a także na bieżącą realizację zaleceń wydanych przez PPIS w Proszowicach w formie decyzji administracyjnych. W 2023 r. niemal we wszystkich placówkach oświatowo-wychowawczych prowadzone były prace remontowe lub konserwatorsko-porządkowe, mające na celu poprawę stanu technicznego funkcjonujących placówek.

W roku 2023 prace dotyczyły poprawy stanu sanitarno-technicznego m.in. sal zajęć, poprawy warunków do prowadzenia zajęć wychowania fizycznego oraz remontu boisk, terenów sportowych, tworzenia świetlic dla dzieci, ciągów komunikacyjnych.



W 2023 r. oceniono, iż tylko 1 placówka ma niewłaściwe warunki do utrzymania higieny osobistej. Wydano 1 decyzję. Warunki do utrzymania higieny uległy polepszeniu, w pomieszczeniach higieniczno-sanitarnych często wykonywane są modernizacje i drobne naprawy. We wszystkich skontrolowanych placówkach zapewniono bieżącą ciepłą wodę w pomieszczeniach sanitarnohigienicznych, ponadto niektóre szkoły zamontowały nowe podajniki na środki higieny osobistej.

Źródło: <https://www.facebook.com/photo/?fbid=404045861914220&set=a.404045821914224>

W ramach bieżącego nadzoru kontrolowano w placówkach oświatowo-wychowawczych stanowiska pracy ucznia pod kątem dostosowania mebli do wzrostu uczniów. W 2023 r. skontrolowano 39 stanowisk dostosowania mebli do wzrostu przedszkolaków i uczniów. Wszystkie skontrolowane stanowiska były dostosowane do zasad ergonomii.

W roku 2023 r. na skontrolowanych 14 szkół i zespołów szkół, 5 szkół przygotowywało posiłki na miejscu, w 6 szkołach posiłki były dowożone.

Ogółem 11 placówek wydawało ciepłe posiłki, w tym 10 wydawało pełne obiady, natomiast 1 placówka posiłki jednodaniowe. 3 placówki nie prowadzą dożywiania dzieci. Ze wszystkich posiłków skorzystało 659 dzieci i młodzieży, w tym 109 skorzystało z posiłków dofinansowanych.

Podczas kontroli przeprowadzonych w 14 szkołach i zespołach szkół stwierdzono, iż 6 szkół posiada gabinety profilaktycznej opieki zdrowotnej nad uczniami.



Stan sanitarny powiatu proszowickiego w 2023 roku



Na podstawie przeprowadzonych kontroli odnotowano, iż 5 placówek posiada gabinet do własnej dyspozycji, 1 jest wspólny z inną placówką. Ponadto w 8 placówkach opieka zdrowotna zapewniona jest w pomieszczeniach zastępczych. W wyniku przeprowadzonych kontroli w 2023 r. wszystkie skontrolowane gabinety profilaktyki i pomocy przedlekarskiej nie budziły zastrzeżeń sanitarnych i higienicznych.

Źródło: <https://www.google.com/search?client=firefox-b-d&q=szko%C5%82a+podstawowa+w+ostrowie>

W 2023 r. w bazie wypoczynku Ministerstwa Edukacji Narodowej zarejestrowano 18 turnusów wypoczynku zorganizowanego dla dzieci i młodzieży podczas lata i zimy. Pracownik pionu higieny dzieci i młodzieży przeprowadził 11 kontroli wypoczynku. Nie budziły one żadnych zastrzeżeń.

Z wypoczynku zorganizowanego w Proszowicach skorzystało 310 dzieci i młodzieży.

W trakcie wypoczynku dzieci i młodzieży najczęściej uczestników wypoczywało w miejscu zamieszkania (szkoły, domy kultury, miejskie ośrodki sportu i rekreacji).

Podsumowując, warunki sanitarnohigieniczne w placówkach oświatowo-wychowawczych na terenie powiatu proszowickiego ulegają systematycznej poprawie. Przede wszystkim podejmowane prace remontowe oraz konserwatorskie wpłynęły na podniesienie standardu technicznego oraz poprawę warunków pobytu uczniów oraz wychowanków w placówkach oświatowo-wychowawczych. Zauważalny jest też wzrost liczby placów zabaw przy szkołach i przedszkolach.



Źródło: <https://www.facebook.com/photo/?fbid=174321108432201&set=a.174321128432199>

ROZDZIAŁ 9

9. ZDROWIE PUBLICZNE I PROMOCJA ZDROWIA



W 2023 roku PPIS w Proszowicach kontynuował działania w zakresie profilaktyki chorób zakaźnych i niezakaźnych oraz zachowań prozdrowotnych. PSSE w Proszowicach zaangażowana była w następujące programy profilaktyczne i działania:

Profilaktyka palenia tytoniu:

- ✓ Program Ograniczania Zdrowotnych Następstw Palenia Tytoniu w Polsce
- ✓ Czyste Powietrze Wokół Nas
- ✓ Nie Pal Przy Mnie, Proszę
- ✓ Znajdź właściwe rozwiązanie
- ✓ Światowy Dzień Bez Tytoniu
- ✓ Światowy Dzień Rzucania Palenia
- ✓ Bieg po zdrowie





Stan sanitarny powiatu proszowickiego w 2023 roku



Przeciwdziałanie chorobom:

- ✓ Profilaktyka HIV/AIDS
- ✓ Profilaktyka odry
- ✓ Oszczędź dziecku ospy
- ✓ Profilaktyka zachorowań na grypę
- ✓ Promocja szczepień (w tym „Zaszczep w sobie chęć szczepienia”, „Europejski Tydzień Szczepień”).

Profilaktyka nadwagi i otyłości:

- ✓ Ogólnopolski program edukacyjny „Trzymaj Formę!”
- ✓ Promocja zdrowego stylu życia, aktywności fizycznej i prawidłowego odżywiania.
- ✓ Program „Skąd się biorą produkty ekologiczne?”



Ponadto:

- ✓ Profilaktyczny program w zakresie przeciwdziałania uzależnieniu od alkoholu, tytoniu i innych środków psychoaktywnych „ARS, czyli jak dbać o miłość”
- ✓ Program dla młodzieży „Wybierz życie – pierwszy krok”
- ✓ Program dla młodzieży „Podstępne WZW”
- ✓ Program dla młodzieży „Znamię? Znam je!”
- ✓ Europejski Dzień Wiedzy o Antybiotykach; Światowy Dzień Walki z Antybiotykami.
- ✓ Pedikuloza
- ✓ Bezpieczeństwo dzieci podczas wypoczynku letniego i zimowego
- ✓ Interwencje wynikające z sytuacji epidemiologicznej

W ramach działalności pionu oświaty zdrowotnej i promocji zdrowia, przeprowadzono wizytacje oświatowe z programów edukacyjnych realizowanych przez nauczycieli w szkołach podstawowych. Łącznie przeprowadzono 32 wizytacje.

Równocześnie podjęto następujące inicjatywy:



W 2023 r. ferie zimowe dla dzieci i młodzieży z terenu województwa małopolskiego trwały w okresie od 30.01.2023-12.02.2023. W trakcie ich trwania, przedstawiciel PPIS w Proszowicach odwiedził półkolonie organizowane na terenie gminy Proszowice, podczas których przeprowadził krótkie prelekcje dotyczące zachowania bezpieczeństwa podczas wypoczynku zimowego. Rozdano również broszury z infografikami ilustrującymi zasady

bezpiecznego spędzania ferii zimowych.



Stan sanitarny powiatu proszowickiego w 2023 roku

Od 29.03.2023 – 06.04.2023 Agencja Restrukturyzacji i Modernizacji Rolnictwa, Ośrodek Doradztwa Rolniczego, Małopolska Izba Rolnicza, Kasa Rolniczego Ubezpieczenia Społecznego, Powiatowy Inspektorat Weterynarii w Proszowicach zorganizowali cykl szkoleń dla rolników, podczas których omówione zostały zmiany, które wprowadziła nowa Wspólna Polityka Rolna na lata 2023-2027. W ramach szkoleń przedstawiciel Inspektora przeprowadził prelekcję nt. wartości odżywczej w żywności. Poruszono również temat dróg zakażenia przy chorobach odkleszczowych, sposobu postępowania w przypadku pokąsania przez kleszcze. Podczas spotkań rozdyskrebowano ulotki informacyjne i broszury.

BEZPIECZNY WYPOCZYNEK OCHRONA PRZED KLESZCZAMI

FAKT CZY MIT?

Czarna/braźowa "kropka" na skórze to może być młody kleszcz.

FAKT

Larwy i nimfy kleszczy, to kolejno występujące po sobie formy przejściowe kleszczy. Są bardzo małe i trudne do rozpoznania. Nie są dorosłymi postaciami kleszcza mimo to mogą przynieść choroby odkleszczowe!

Szczególnie narażone na ukąszenia przez larwy i nimfy są małe dzieci!

CZY WIESZ, ŻE...?

Larwa osiąga wymiary około 0,5 mm, nimfa - 1,5 mm. Larwa na skórze wygląda jak kropka zrobiona długopisem. Są dobrze widoczne w słońcu.



KAMPANIA "BEZPIECZNY WYPOCZYNEK"
WSPÓLNA POLITYKA ROLNA NA LATA 2023-2027. WYKONANA PRZEZ AGENCJĘ RESTRUKTURYZACJI I MODERNIZACJI ROLNICTWA, OŚRODEK DORADZTWA ROLNICZEGO, MAŁOPOLSKĄ IZBĘ ROLNICZĄ, KASĘ ROLNICZEGO UBEZPIECZENIA SPOŁECZNEGO, POWIATOWY INSPEKTORAT WETERYNARII W PROSZOWICACH.

ZAJADAM SIĘ ZDROWIEM ZALECENIA ZDROWEGO ŻYWIENIA

Jedz różnorodne produkty każdego dnia!

- Piramida Zdrowego Żywienia została zastąpiona Talerzem Zdrowego Żywienia
- Talerz Zdrowego Żywienia symbolizuje proporcje między trzema grupami produktów w codziennej diecie



źródło białka i tłuszczów

źródło węglowodanów

warzywa i owoce

Kampania "Zajadam się zdrowiem"
Organizowana wspólnie przez Wojewódzkie Sanitarno-Epidemiologiczne i Rolnicze Stacje Sanitarno-Epidemiologiczne w Krakowie.

W ramach Światowego Dnia Zdrowia pracownik PSSE w Proszowicach przeprowadził 5 prelekcji nt. Zdrowia której odbiorcami byli uczniowie szkół podstawowych z terenu powiatu proszowickiego. Przedstawiono definicję zdrowia według WHO, czynniki warunkujące zdrowie. Uczniowie zgłębili wiedzę nt. sposobów na osiągnięcie sędziwego wieku poprzez stosowanie odpowiedniej diety oraz prowadzenie aktywnego stylu życia.





W dniu 20.04.2023 r. pracownik PSSE w Proszowicach wręczył pamiątkowe dyplomy uczniom klasy VIII Szkoły Podstawowej im. T. Kościuszki w Koniuszy za udział w ogólnopolskim konkursie wiedzy z programu Trzymaj Formę. Uczniowie tej placówki jako jedyni w powiecie wzięli udział w konkursie. Niestety nie udało im się zakwalifikować do drugiego etapu.

Źródło: Szkoła Podstawowa w Koniuszy



W dniu 28.05.2023 r. przedstawiciele PPIS w Proszowicach przygotowali stoisko informacyjno-edukacyjne podczas EKOfestynu organizowanego przez Gminę i Miasto Proszowice przy Amfiteatrze. Na stoisku znajdowały się materiały oświatowe nt. e-papierosów, narkotyków, dopalaczy, profilaktyki HIV i AIDS, była również piramida zdrowia, ulotki dotyczące Higieny rąk, zasad Europejskiego Kodeksu Walki z rakiem. Udzielono poradnictwa,



Stan sanitarny powiatu proszowickiego w 2023 roku

przeprowadzono rozmowy o zdrowym stylu życia, można było uzyskać informacje dotyczące obowiązkowych szczepień.



Dnia 31.05.2023 r. w ramach Światowego dnia bez papierosa, którego hasło brzmiało „Uprawiaj żywność, nie tytoń” w siedzibie PSSE w Proszowicach przeprowadzono badanie Smokerlyzerem. Każda osoba odwiedzająca naszą stację miała możliwość poddania się badaniu zawartości tlenu węgla (CO) w wydychanym powietrzu. Można było pobrać materiały edukacyjne w których zawarte są informacje na temat szkodliwości palenia tytoniu. Tego dnia zachęcaliśmy do ćwiczenia swojej silnej woli całem rzucenia nałogu. Pierwsze pozytywne dla zdrowia rezultaty odstawienia nikotyny zauważalne są już po kilkudziesięciu minutach, kolejne będą się pojawiać systematycznie. Rzucając palenie niczego się nie traci, można tylko zyskać jedną z najcenniejszych wartości – zdrowie.



W ramach ogólnopolskiego Tygodnia Higieny Rąk realizowanego z inicjatywy GIS pod hasłem „Twoje zdrowie w Twoich rękach” w terminie od 10-17.07.2023 r. przeprowadzono spotkanie z młodzieżą uczestniczącą w półkoloniach na terenie powiatu proszowickiego. W trakcie spotkania wymieniono podstawowe zasady mycia rąk, oraz techniki skutecznego ich oczyszczania.



W dniu 13.07.2023 r. we współpracy z Gminą i Miastem Proszowice zorganizowano akcję krwiodawstwa przy ul. Parkowej 10 na parkingu Miejskiego Ośrodka Sportu i Rekreacji. W tym dniu wszyscy chętni mogli się zgłosić do mobilnego punktu pobrań i wypełnić kartę kwalifikacyjną. Ze strony Państwowej Inspekcji Sanitarnej mieszkańcy otrzymywali informację nt. Kampanii edukacyjnej EFSA #EUChooseSafeFood – wybieraj bezpieczną żywność.



Stan sanitarny powiatu proszowickiego w 2023 roku



W dniu 24.07.2023 r. na terenie Amfiteatru w Proszowicach odbył się VII Festiwal „Święto Ogórka”. Tegorocznymi organizatorami wydarzenia byli Gmina i Miasto Proszowice oraz Centrum Kultury i Wypoczynku w Proszowicach.



Oprócz zaspokojenia apetytu na pyszne jedzenie oraz folkowe brzmienia, uczestnicy festiwalu mogli uzyskać informacje na naszym stoisku informacyjno-edukacyjnym jak zadbać o własne zdrowie. Dzieliłiśmy się informacjami na temat szczepień HPV, badań profilaktycznych, alergenów, znakowania żywności. Przeprowadzono gry i konkursy dla dzieci związane z bezpiecznym wypoczynkiem.





Stan sanitarny powiatu proszowickiego w 2023 roku

W dniu 18 września pracownicy PSSE w Proszowicach w ramach obchodów Tygodnia Mobilności pokonali 50 kilometrową trasę aby swoim zachowaniem zmotywować innych do podejmowania małych i dużych aktywności fizycznych.



15 października w ramach Światowego Dnia Raka Piersi pracownicy PSSE w Proszowicach nakręcili spot, promujący kampanię edukacyjną #jajuzaty, która ma na celu zmotywowanie kobiet do regularnego badania piersi. Realizatorem kampanii jest Państwowa Inspekcja Sanitarna województwa małopolskiego.





Stan sanitarny powiatu proszowickiego w 2023 roku



W ramach Światowego Dnia Higieny Rąk, 19 października przedstawiciel PPIS w Proszowicach przeprowadził spotkanie z najmłodszymi dziećmi z Samorządowego Żłobka w Wierzbnie. Dzieci wysłuchały dwóch bajek edukacyjnych o tematyce higieny, następnie obejrzały przybory higieniczne takie jak mydła, płyny do dezynfekcji rąk, dowiedziały się w jaki sposób i w jakich okolicznościach ich używać. Wykonaliśmy ponadto doświadczenie podczas którego dzieci mogły zobaczyć jaką moc mają czyste rączki. Po zakończonej prelekcji dzieci prawidłowo umyły dłonie i nagrodzone zostały Dyplomem małego czyściocha oraz kolorowankami.



W dniu 21.11.2023 r. przeprowadzono prelekcję na temat: „e-papierosy – współczesne zagrożenie” w ramach Światowego Dnia Rzucania Palenia. W prelekcji wzięli udział uczniowie klas IV-VIII dwóch szkół podstawowych, łącznie około 80 osób.



W dniu 8.12.2023 r. podczas Świątecznego Festiwalu Zawodów w Zespole Szkół w Piotrkowicach Małych spotkali się uczniowie szkół podstawowych z terenu powiatu proszowickiego i gmin ościennych. Ta okazja była świetnym momentem aby wraz z gronem pedagogicznym omówić współczesne problemy z którymi zmierza się młodzież szkolna. Mieliliśmy przyjemność wziąć udział w konferencji, na której przedstawiciele lokalnych instytucji poruszali

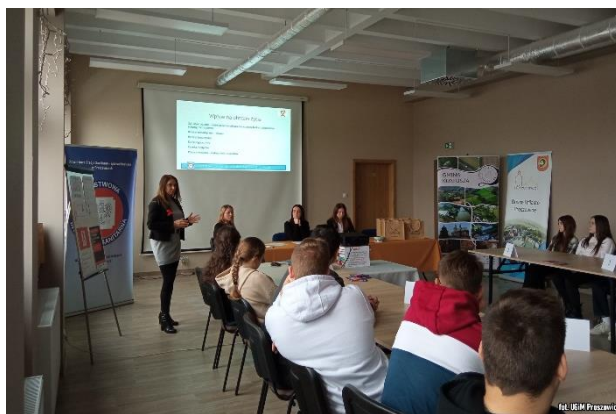


Stan sanitarny powiatu proszowickiego w 2023 roku

tematy takie jak narkotyki, dopalacze, przemoc. PPIS w Proszowicach przedstawił prezentację pt. papierosy, e-papierosy, energetyki. Odbiorcami byli dyrektorzy szkół.



W dniu 13.12.2023 r. w Centrum Kultury i Wypoczynku w Proszowicach zgromadzili się uczniowie dwóch Zespołów Szkół, z terenu Gminy Proszowice oraz Gminy Koniusza. To już druga edycja konkursu w którym 10 drużyn ze szkół ponadpodstawowych rywalizowało ze sobą o wygraną w konkursie wiedzy pt. „Jedyny Taki Test”, który jest realizowany w ramach Krajowego Programu Zapobiegania Zakażeniom HIV i AIDS. Na początku konkursu uczniowie wraz z nauczycielami wysłuchali prezentacji przygotowanej Przez Panią Annę Warchołą – pracownika Sekcji Nadzoru Epidemiologii PSSE w Proszowicach. Następnie PPIS w Proszowicach Pani Katarzyna Bandoła podsumowując prezentację przekazała kilka najświeższych danych statystycznych dotyczących wykrywalności wirusa HIV na terenie naszego kraju. Po dużym zastrzyku wiedzy rozpoczął się konkurs. Młodzież szkolna losowała pytania na które odpowiadała ustnie, komisja konkursowa przydzielała punktację. Po dwóch kolejkach pytań przeszliśmy do konkurencji numer dwa w której drużyny odgrywały scenki związane z tematyką





Stan sanitarny powiatu proszowickiego w 2023 roku

konkursu. Młodzież wykazała się kreatywnością i z pełnym zaangażowaniem przekazała przygotowaną przez siebie treść, którą ujęła komisja konkursowa. Posypały się wysokie noty. W czasie gdy komisja konkursowa wyłaniała laureatów konkursu, Pani Aneta Chmielnicka-Bogacz Pełnomocnik Burmistrza Gminy Proszowice ds. Profilaktyki i Przeciwdziałania Uzależnieniom wyświetliła młodzieży film profilaktyczny nt. przemocy wśród rówieśników w szkole.

Sporo informacji na temat zdrowia, zagadnień związanych z kompetencjami Inspekcji Sanitarnej można odszukać w naszych mediach społecznościowych bądź na stronie internetowej, do czego gorąco zachęcamy.

RZUCANIE PALENIA NIE JEST ŁATWE

NIE MUSISZ ZROBIĆ TEGO W JEDEN DZIEŃ.

Jak przygotować dobry plan i rzucić palenie w 3 krokach?

- 1. Motywacja.** Powodów jest wiele. Tylko Ty wiesz, który ma dla Ciebie największe znaczenie.
- 2. Zadbaj o wsparcie.** Uzależnienie od nikotyny jest chorobą, a więc – jak w przypadku wszystkich chorób – możesz sięgnąć po pomoc specjalistów.
- 3. Nie zrażaj się.** Nie poddawaj się, nawet jeśli pojawia się chwila zwątpienia.

Ministerstwo Zdrowia

ZASADY WALKI Z CZERNIAKIEM

- Raz w miesiącu oglądaj swoją skórę
- Nie Korzystaj z solarium
- Najlepiej raz w roku zgłaszaj się na konsultację lekarską
- Unikaj słońca w godzinach 11:00-16:00
- Podczas opalania stosuj krem z filtrem przeciwsłoneczne

16 listopada

Światowy Dzień Przewlekłej Obturacyjnej Choroby Płuc (POChP)

Przyczyny POChP:

- czynne lub bierno palenie tytoniu,
- zanieczyszczenia powietrza w środowisku życia lub pracy,
- infekcje dróg oddechowych występujące we wczesnym dzieciństwie,
- nawracające infekcje płuc i oskrzeli,
- astma i nadreaktywność oskrzeli.

Ministerstwo Zdrowia

7 listopada

Europejski Dzień Radonu

Co warto wiedzieć o radonie?

- Radon to naturalny, promieniotwórczy gaz szlachetny występujący w gruncie, wodzie i powietrzu.
- Powstaje w wyniku promieniotwórczego rozpadu radu.
- W zamkniętych, źle wietrzonych pomieszczeniach, jego poziom znacząco rośnie.
- Ekspozycja na radon jest drugą, po paleniu tytoniu, przyczyną rozwoju raka płuc w populacji.

Ministerstwo Zdrowia



Stan sanitarny powiatu proszowickiego w 2023 roku

**ŚWIATOWY
DZIEŃ
GRUŹLICY**

24 MARCA

#UnitedInProtection

Dbając o bieżące szczepienia, możemy chronić całe społeczeństwo.

Zaszczep się: szczepionki chronią.

Krztusiec
Ostra choroba zakaźna układu oddechowego

Szczepienia
w każdym wieku

Obowiązkowe
Dzieci – zgodnie z kalendarzem szczepień

Zalecane

- Kobiętom planującym ciążę lub w ciąży (po 28 tyg. ciąży)
- Osobom z otoczenia noworodków i niemowląt
- Młodzieży w wieku 19 lat
- Osobom w podeszłym wieku

Ministerstwo Zdrowia

#Antybiotykooporność

ZAGROŻENIA

- Trudne lub niemożliwe do wyleczenia **infekcje**
- Znacznie **bardziej ryzykowne zabiegi** chirurgiczne oraz chemioterapia nowotworów
- Obciążenie **systemu opieki** zdrowotnej
- **Ekonomiczne – straty** w produkcie krajowym brutto

Ministerstwo Zdrowia

**Dla zdrowych
NEREK**

- Pij dużo wody
- Jedz zdrowo
- Regularnie ćwicz
- Ogranicz alkohol
- Nie pal
- Rozsądnie sięgaj po leki
- Badaj się regularnie

Ministerstwo Zdrowia

**Profilaktyka chorób zakaźnych
w szkołach, przedszkolach i żłobkach**

nie przyprowadzaj dziecka z objawami chorobowymi

naucz dziecko:

- przestrzegania zasad higieny osobistej
- kichania w chusteczkę lub w zgięcie łokcia

szczep dziecko przeciwko chorobom zakaźnym zgodnie z Programem Szczepień Ochronnych

Ministerstwo Zdrowia



Stan sanitarny powiatu proszowickiego w 2023 roku

Powiatowa Stacja Sanitarno – Epidemiologiczna w Proszowicach

ul. Adama Grzymały-Siedleckiego 2, 32-100 Proszowice



tel. 12 386 00 15

fax 12 386 00 15 wew. 300

e-mail: psse.proszowice@sanepid.gov.pl

skrytka ePUAP: /PSSE_Proszowice/skrytka

REGON 351371078 NIP 682-139-60-31

Wszelkie prawa zastrzeżone. Wykorzystywanie w całości lub fragmentów opracowania dozwolone pod warunkiem odnotowania źródła informacji