

PROFILAKTYKA:

Zachorowaniu na choroby odkleszczowe można zapobiec unikając kontaktu z kleszczami w miejscach ich występowania poprzez stosowanie odpowiedniej odzieży i środków odstraszających kleszcze, tzw. repelentów. W przypadku ukłucia ryzyko zachorowania znacząco zmniejsza szybkie (do 24h) i prawidłowe usuwanie kleszczy ze skóry.

Przy usuwaniu pasożyta najlepiej używać pęsety, którą należy uchwycić kleszcza jak najbliżej skóry i ze stałą siłą pociągnąć w górę. Miejsce po ukłuciu należy zdezynfekować np. za pomocą spirytusu. Jeśli resztki pasożyta pozostały w skórze należy zgłosić się do lekarza w celu ich usunięcia.

Nie zaleca się profilaktycznego podawania antybiotyku po ukłuciu przez kleszcza. Można zastosować 1-2 dawki antybiotyku w przypadku pokłucia przez wiele kleszczy.

Szczepienie jest skuteczną formą ochrony przed zakażeniem wirusem kleszczowego zapalenia mózgu (KZM). Skuteczność szczepienia podstawowego, które składa się z 3 dawek szczepionki, przekracza 95%. Po podstawowym cyklu szczepienia odporność utrzymuje się co najmniej 3 lata.



Narodowy Instytut Zdrowia Publicznego =
- Państwowy Zakład Higieny
Zakład Epidemiologii

ul. Chocimska 24

00-791 Warszawa

telefon centrali: 0 22 542 14 00

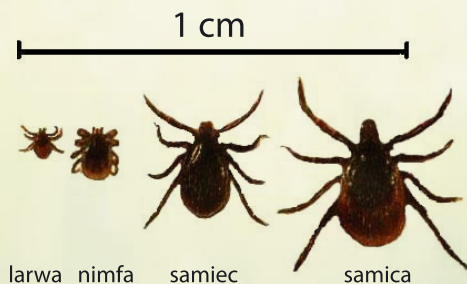
fax: 0 22 849 74 84

UWAGA KLESZCZE!



KLESZCZ

Kleszcz pospolity (*Ixodes ricinus*) jest pajęczakiem, który przechodzi trzy fazy cyklu rozwojowego, od larwy przez nimfę do postaci dorosłej, w ciągu 2-3 lat – rys. 1. Dorosły osobnik jest wielkości około 5mm ale zwiększa swój rozmiar nawet kilkunastokrotnie po napiciu się krwi. Kleszcz aby mógł się przekształcić w kolejną postać musi napić się krwi zwierzęcia lub człowieka.



Rys. 1. Fazy rozwojowe kleszcza

KIEDY

Większość przypadków zachorowań zdarza się wiosną oraz w okresie letnim i wczesnojesiennym, ponieważ w tym okresie kleszcze są najbardziej aktywne.

GDZIE

Kleszcze bytują głównie w wilgotnych lasach liściastych i mieszanych – najczęściej w skupiskach roślinności wzdłuż ścieżek śródleśnych i polan. Kleszcze spotkać można również w parkach i na skwerach miejskich, działkach rekreacyjnych oraz obrzeżach osiedli mieszkaniowych otoczonych terenami zielonymi.

ZAGROŻENIE

Główne zagrożenie, jakie stanowią dla ludzi kleszcze to przenoszone przez nie choroby. Drobnoustroje chorobotwórcze przedostają się do kleszczy wraz z krwią zakażonych żywicieli. Do zakażenia człowieka dochodzi w czasie ukłucia – rys. 2, gdy następuje bezpośrednie wprowadzenie patogenów do krwi.

W Polsce najczęściej przenoszone przez nich choroby to: borelioza i kleszczowe zapalenie mózgu (KZM).

OBJAWY

Borelioza:

W miejscu ukłucia przez kleszcza pojawia się rumień wędrujący – rys. 3 – zmiana o kształcie owalnym, która w miarę upływu czasu powiększa się obwodowo. W typowych przypadkach zmiana przybiera kształt obrączkowaty, jednak czasami może mieć inną postać lub w ogóle nie występuje. Rumieniowi towarzyszyć mogą objawy grypopodobne: gorączka, zmęczenie, bóle głowy, uczucie rozbicia.

Przy braku leczenia rumienia wędrującego może dojść do zakażenia rozsianego. Dochodzi wtedy do zajęcia układu kostno-stawowego, ośrodkowego układu nerwowego lub serca. Zmiany te wymagają badań dodatkowych, a niekiedy hospitalizacji.



Rys. 2. Usuwanie kleszcza

Kleszczowe zapalenie mózgu:

Objawy kleszczowego zapalenia mózgu pojawiają się w ciągu dwóch tygodni i przypominają przeziębienie: gorączka, bóle głowy, bóle mięśni i stawów, nudności, nieżyt górnych dróg



Rys. 3. Rumień wędrujący

oddechowych. W przypadku gdy wirusy przedostaną się do ośrodkowego układu nerwowego, po krótkim okresie od ustąpienia objawów zakażenia może się rozwinąć druga faza choroby z objawami: zapalenia rdzenia kręgowego i opon mózgowo-rdzeniowych lub zapalenia mózgu i opon mózgowo-rdzeniowych. W większości przypadków kleszczowe zapalenie mózgu przebiega łagodnie, jednak mogą wystąpić powikłania powodujące trwałe następstwa.

LECZENIE:

Borelioza:

W leczeniu boreliozy stosuje się antybiotyki. Ważne jest by leczenie wprowadzać wcześniej, przed rozsianą fazą zakażenia. Prawidłowa antybiotykoterapia skutecznie leczy objawy kliniczne.

Kleszczowe zapalenie mózgu:

Nie ma skutecznego leku, który zwalcza infekcję wirusem KZM. Leczenie jest wyłącznie objawowe, mające na celu zwalczanie objawów zapalnych OUN.