



INFORMACJA

**Komendy Miejskiej
Państwowej Straży Pożarnej w Siedlcach
o stanie ochrony przeciwpożarowej
na terenie Miasta Siedlce
w 2018 roku**

Siedlce, 2019 r.

Spis treści

I. Działalność organizacyjno - kadrowa	s. 2
II. Działalność kontrolno - rozpoznawcza	s. 5
III. Działania ratowniczo - gaśnicze oraz działalność operacyjno- szkoleniowa	s. 13
IV. Działalność logistyczna.....	s. 25
V. Finanse.....	s. 35
VI. Wnioski i główne cele do realizacji w roku 2019	s. 37
VII. Sport pożarniczy	s. 39

I. DZIAŁALNOŚĆ ORGANIZACYJNO-KADROWA

1.1. Struktura zatrudnienia.

W 2018 roku Komenda Miejska Państwowej Straży Pożarnej w Siedlcach (KM PSP) pracowała w ramach struktury organizacyjnej określonej Regulaminem Organizacyjnym, w którym ustalono 130 etatów strażackich oraz 3 etaty cywilne. W związku ze zwiększeniem zadań dla Państwowej Straży Pożarnej w zakresie zadań określonych w art. 14 ust. 1a ustawy z dnia 24 sierpnia 1991 roku o ochronie przeciwpożarowej (Dz. U. z 2017 r., poz. 736 i 1169) w zakresie współpracy z właściwymi organami i podmiotami podczas zdarzeń nadzwyczajnych wywołanych zagrożeniem czynnikiem biologicznym, w tym podczas zdarzeń o charakterze terrorystycznym oraz zapisów art. 45 ust. 4 i 5 ustawy z dnia 15 maja 2015 roku o substancjach zubożających warstwę ozonową oraz niektórych fluorowanych gazach cieplarnianych (Dz. U. poz. 881 ze zm.), od 1 stycznia 2018 roku przydzielono dodatkowe etaty dla Komendy Miejskiej Państwowej Straży Pożarnej w Siedlcach, w strukturach której funkcjonuje Specjalistyczna Grupa Ratownictwa Chemiczno - Ekologicznego "SIEDLCE-6".

Obecnie w jednostkach ratowniczo-gaśniczych oraz Stanowisku Kierowania Komendanta Miejskiego w systemie zmianowym służbę pełni 113 strażaków.

W minionym roku ze służby odeszło 2 strażaków na zaopatrzenie emerytalne. Jeden strażak został przeniesiony do dalszego pełnienia służby w Komendzie Powiatowej PSP w Ciechanowie. Zatrudniono 15 nowych funkcjonariuszy w tym: 10 osób z przeprowadzonych naborów, 1 oficera - absolwenta SGSP w Warszawie, 1 aspiranta - absolwenta SA PSP w Krakowie oraz 3 strażaków w drodze przeniesienia służbowego z Komend Miejskich w Warszawie i Białej Podlaskiej i Komendy Powiatowej w Sokołowie Podlaskim.

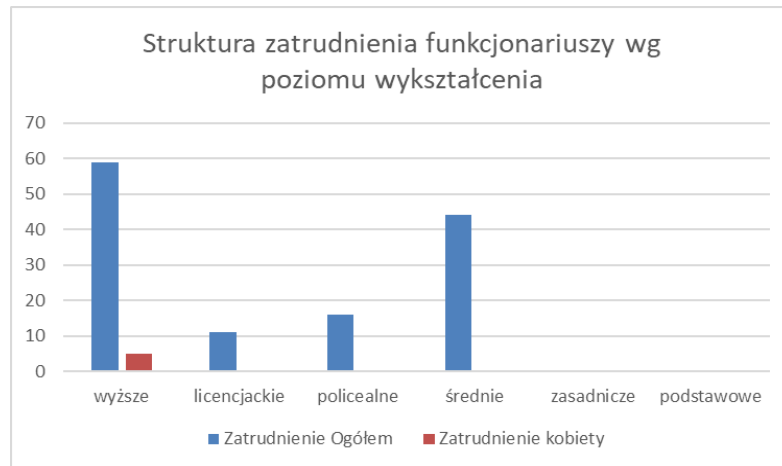
W ubiegłym roku zrealizowano 5 postępowań kwalifikacyjnych dla kandydatów do służby przygotowawczej w PSP, które przeprowadzono ze względu na posiadane wakaty.



Na wykresach przedstawiono strukturę zatrudnienia na dzień 31 grudnia 2018 r. wg kryterium wykształcenia, płci, korpusów i pionu zatrudnienia.

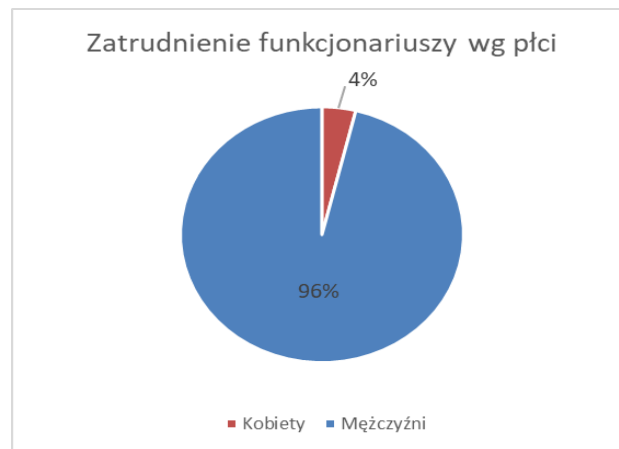
1. Ze względu na wykształcenie:

Wyższe - 58 funkcjonariuszy (w tym 5 kobiet), 2 cywili (1 kobieta); licencjackie - 11 funkcjonariuszy; policealne - 16 funkcjonariuszy; średnie - 45 funkcjonariuszy; zasadnicze - 1 cywil (1 kobieta).



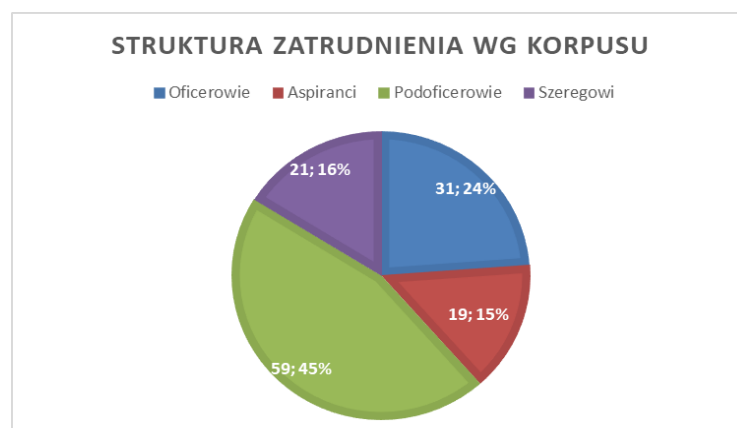
2. Ze względu na płeć:

Funkcjonariusze: 5 kobiet, 125 mężczyzn; cywile: 2 kobiety, 1 mężczyzna.



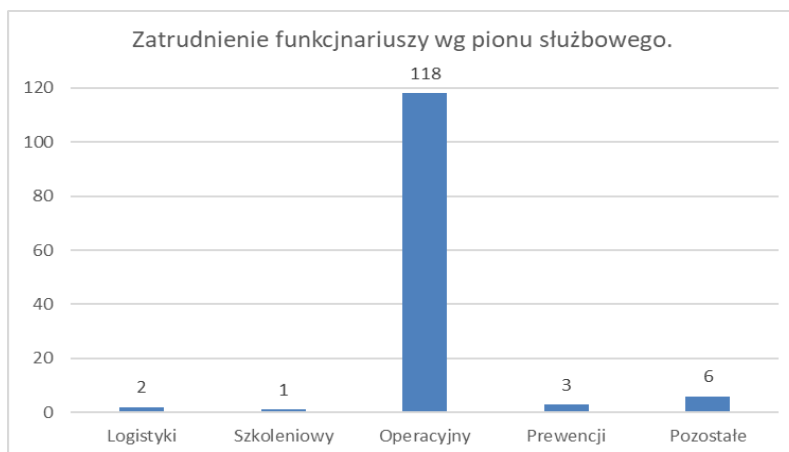
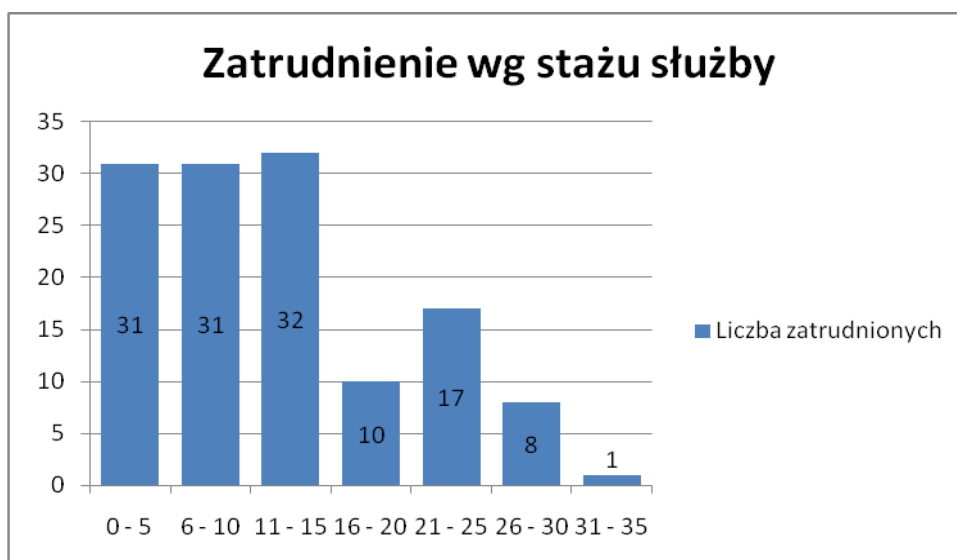
3. Udział poszczególnych korpusów:

31 oficerów, 19 aspirantów, 59 podoficerów, 21 szeregowych.



4. Ze względu na pion służbowy:

Funkcjonariusze: logistyka - 2; szkoleniowy - 1; operacyjny - 118; prewencja - 3; pozostałe - 6;
cywile: logistyka - 3.

5. Ze względu na staż służby:

Działalność Komendy realizowano w oparciu o Roczny Plan Pracy KM PSP w Siedlcach. Ponadto realizowano zadania wynikające z potrzeb jednostek zwierzchnich, tj. Komendy Głównej i Komendy Wojewódzkiej PSP oraz jednostek współdziałających i współpracujących z Komendą. W ramach działalności organizacyjno-kadrowej KM PSP w Siedlcach znowelizowano Regulamin Organizacyjny, który obowiązuje od dnia 30 stycznia 2018 r.

W ubiegłym roku z okazji Dnia Strażaka 34 strażaków z KM PSP w Siedlcach otrzymało awanse na wyższe stopnie służbowe, w tym 4 w korpusie oficerów, 25 w korpusie podoficerów i 5 w korpusie strażaków oraz 19 strażaków zostało odznaczonych odznakami i medalami państwowymi, resortowymi i związkowymi OSP oraz wyróżnionych dyplomami i nagrodami pieniężnymi. Dwóch strażaków otrzymało pierwszy stopień oficerski.

1.2. Kierowanie strażaków na studia i szkolenia (podstawowe, uzupełniające, specjalistyczne).

W ubiegłym roku skierowano na studia i szkolenia:

1. szkolenie podstawowe w zawodzie strażak – 2 strażaków,
2. szkolenia specjalistyczne – 38 strażaków,

3. studia podyplomowe w SGSP – 2 strażaków,
4. Zaoczne Studium Aspiranckie w SA PSP – 3 strażaków.

1.3. Współpraca z organami samorządowymi.

1. Opracowano z pozostałymi komórkami organizacyjnymi roczną (za 2017 r.) informację o stanie bezpieczeństwa pożarowego powiatu i miasta. Informację przekazano do Starosty i Prezydenta.
2. Komendant lub Z-ca uczestniczyli w posiedzeniach, komisjach i spotkaniach związanych z funkcjonowaniem ochrony ppoż. na terenie miasta, powiatu i gmin.
3. Komendant lub Z-ca uczestniczyli w sesjach Rady Miasta, Rady Powiatu i Rad Gmin.
4. Komendant uczestniczył w pracach Konwentu Wójtów powiatu siedleckiego.
5. Wyznaczony oficer brał udział w debatach społecznych o bezpieczeństwie.
6. Wyznaczony oficer brał udział w posiedzeniach komitetu do spraw organizacji uroczystości świąt narodowych w mieście.

II. DZIAŁALNOŚĆ KONTROLNO - ROZPOZNAWCZA

W 2018 roku realizacja zadań w zakresie kontrolno-rozpoznawczym była zgodna z priorytetami określonymi w rozporządzeniu Ministra Spraw Wewnętrznych i Administracji w sprawie czynności kontrolno-rozpoznawczych przeprowadzanych przez PSP, dotyczącymi kontroli:

- budynków użyteczności publicznej i zbiorowego zamieszkania,
- zakładów o zwiększonym i dużym ryzyku wystąpienia poważnej awarii przemysłowej,
- terenów leśnych.

Działalność kontrolno-rozpoznawczą na terenie powiatu siedleckiego prowadzili w 2018 r. funkcjonariusze pionu kontrolno-rozpoznawczego Komendy oraz wybrani strażacy z jednostek ratowniczo-gaśniczych w ramach rozpoznawania możliwości i warunków prowadzenia działań ratowniczo-gaśniczych.

W ciągu roku 2018 przeprowadzono 181 kontroli stanu przestrzegania przepisów przeciwpożarowych, w tym 52 kontrole na terenie powiatu siedleckiego. Skontrolowano ogółem 246 obiektów, w tym 70 na terenie powiatu. Przeprowadzono 42 odbiory techniczne obiektów budowlanych, zakończone wydaniem stanowiska Komendanta Miejskiego PSP w Siedlcach, potwierdzające zgodność wykonania inwestycji z założeniami projektowymi. Liczba ta stanowiła ok 23 % ogólnej ilości dokonanych czynności kontrolno-rozpoznawczych.

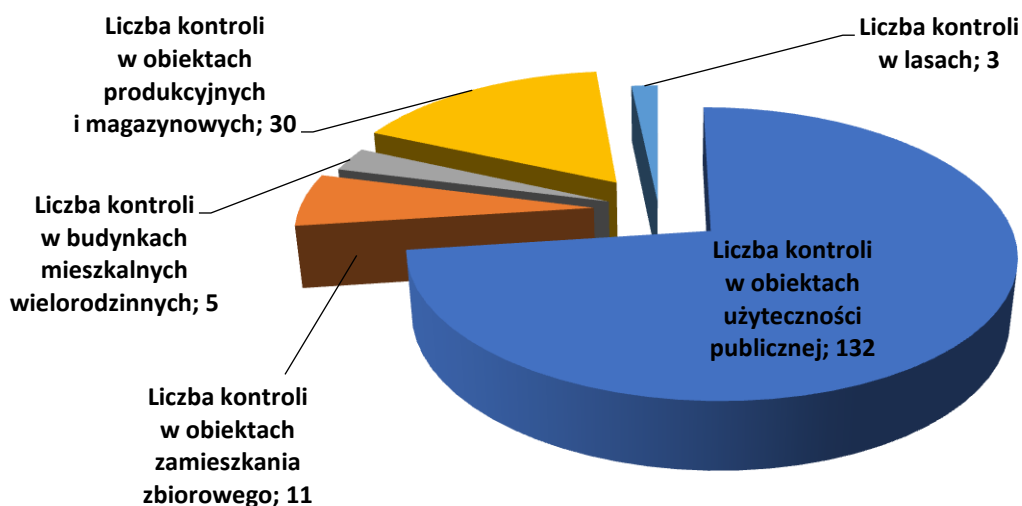
W ramach realizacji priorytetowej działalności skontrolowano następującą ilość obiektów (w podziale na grupy):

L.p.	Nazwa grupy obiektów	Liczba obiektów skontrolowanych	Obiekty ze stwierdzonymi nieprawidłowościami
1.	Obiekty użyteczności publicznej	140	79
2.	Obiekty zamieszkania zbiorowego	11	4
3.	Budynki mieszkalne wielorodzinne	6	0
4.	Obiekty produkcyjne i magazynowe	83	51
5.	Gospodarstwa rolne	0	0
6.	Lasy	6	1

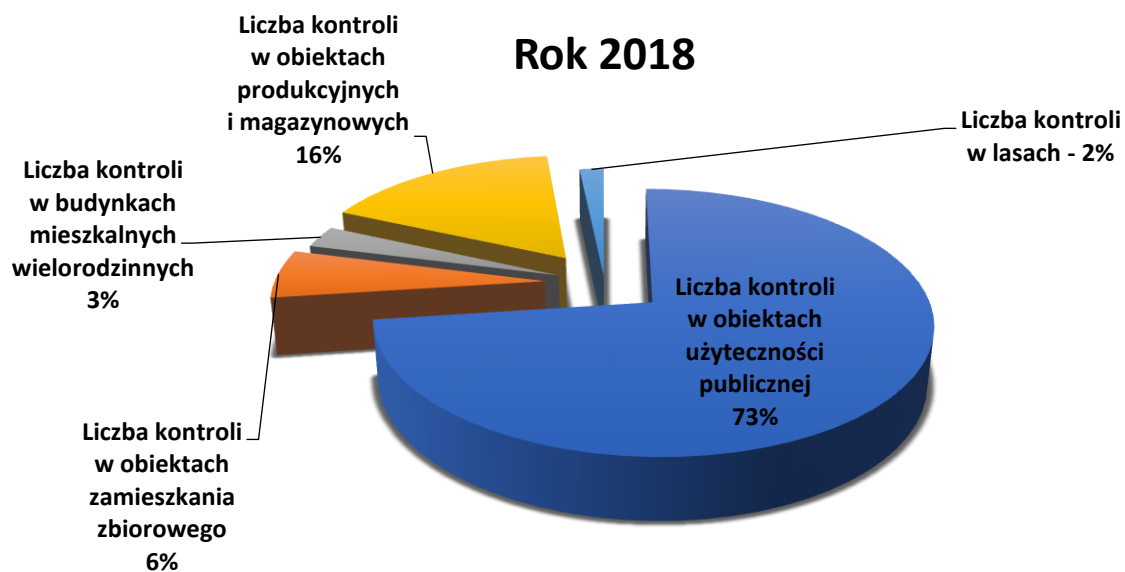
1.	Obiekty wypoczynku dzieci i młodzieży	9	5
2.	Obiekty zabytkowe	4	0
3.	Zakłady stwarzające zagrożenie dla ludzi i środowiska	3	3

Łącznie, w czasie przeprowadzonych kontroli, stwierdzono 159 nieprawidłowości, w tym 66 nieprawidłowości na terenie powiatu siedleckiego.

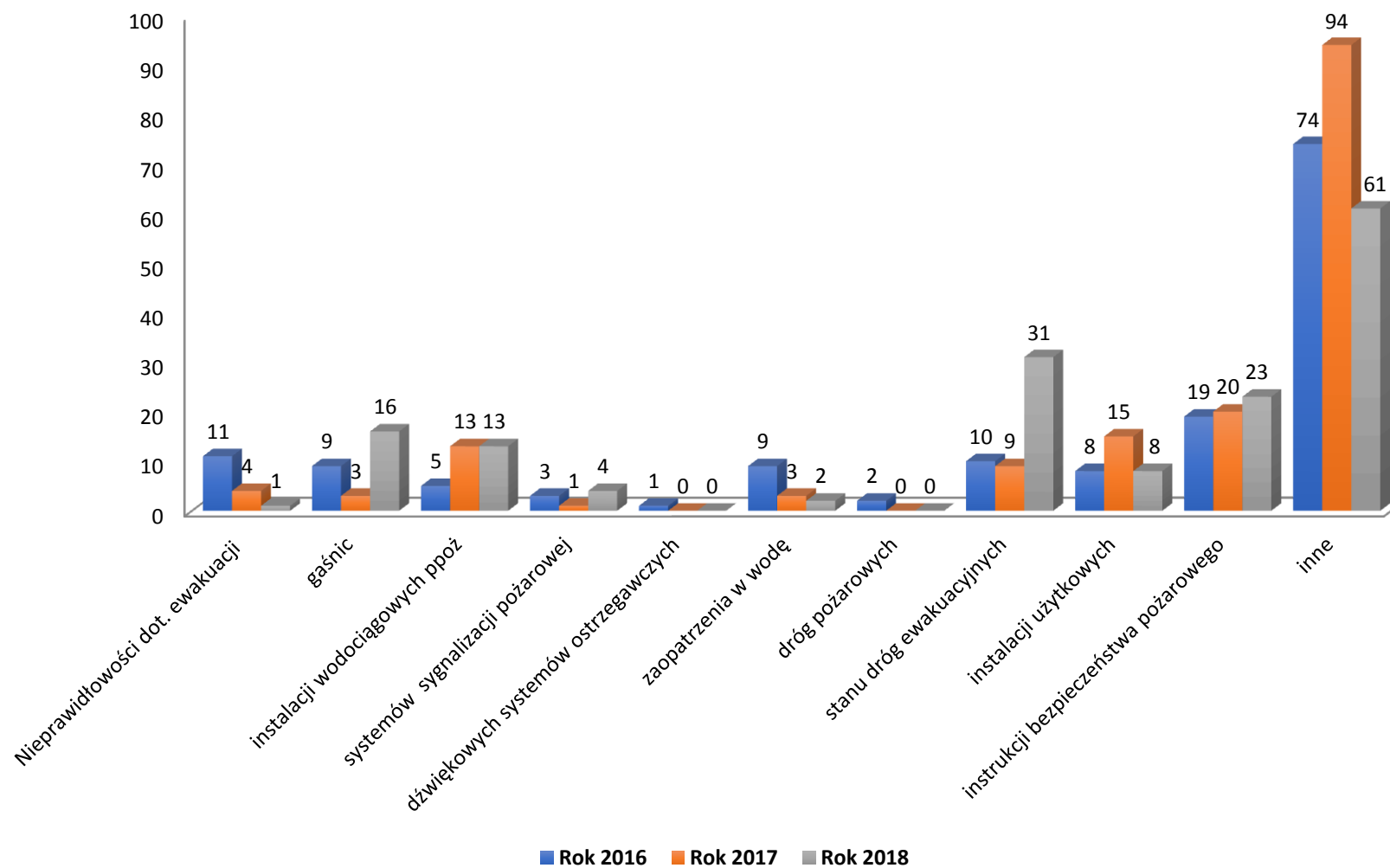
Struktura grup obiektów, skontrolowanych w 2018 roku:



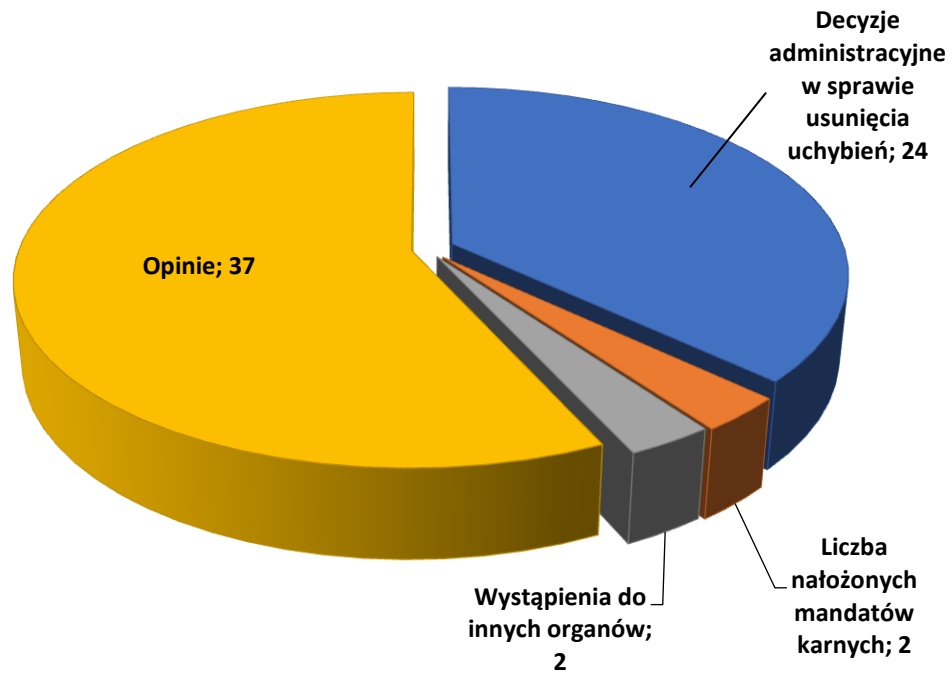
Struktura kontroli w poszczególnych grupach obiektów w 2018 roku:



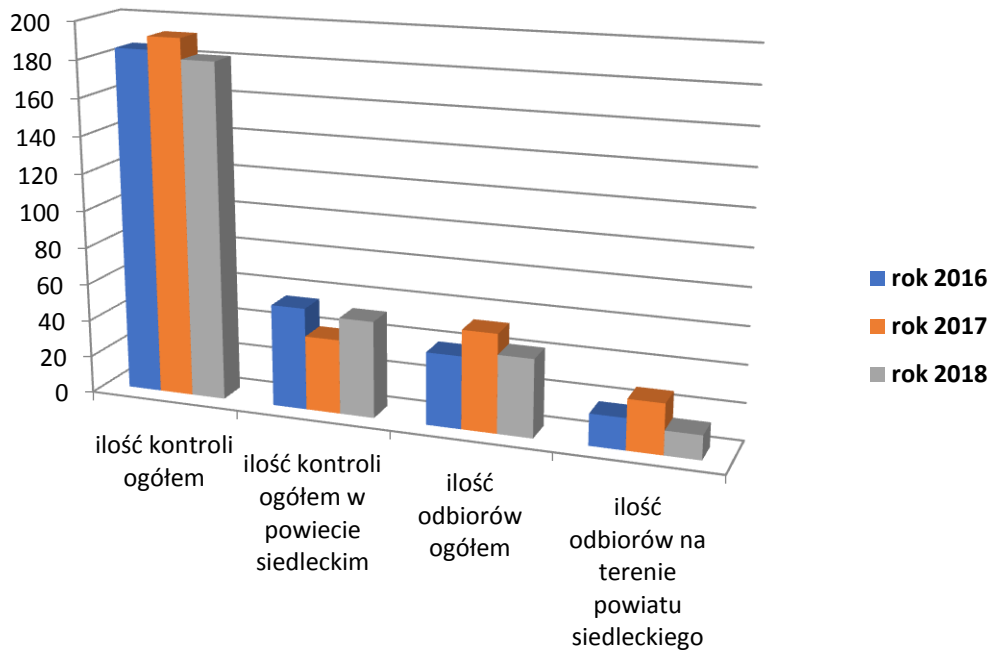
Struktura stwierdzonych w 2018 r. nieprawidłowości



W wyniku działań pokontrolnych, Komendant Miejski PSP w Siedlcach wszczął ogółem 65 postępowań nakazowo-egzekucyjnych, w tym 16 na terenie powiatu siedleckiego.



Udział czynności odbiorowych, prowadzonych na terenie działania Komendy Miejskiej do ogólnej ilości przeprowadzonych kontroli w latach 2016-2018 z uwzględnieniem czynności prowadzonych na terenie powiatu siedleckiego:



Liczba obiektów skontrolowanych w latach 2016 ÷ 2018 do liczby obiektów ze stwierdzonymi nieprawidłowościami

L.p.	Nazwa grupy obiektów	Liczba obiektów skontrolowanych do liczby obiektów ze stwierdzonymi nieprawidłowościami					
		Rok 2016		Rok 2017		Rok 2018	
1.	Obiekty użyteczności publicznej	126	26	153	41	140	81
2.	Obiekty zamieszkania zbiorowego	25	5	7	2	11	4
3.	Budynki mieszkalne wielorodzinne	7	2	12	2	6	0
4.	Obiekty produkcyjne i magazynowe	64	10	65	9	83	51
5.	Gospodarstwa rolne	4	0	2	1	0	0
6.	Lasy	13	0	7	0	6	1
Ogółem		239	43	246	55	246	137

Źródło: Opracowanie własne

2.1. Przeciwdziałanie wystąpieniu poważnych awarii przemysłowych.

Kontynuowano oraz doskonalono działania związane z realizacją zadań dotyczących przeciwdziałania poważnym awariom przemysłowym nałożone na organy PSP ustawą z dnia 27 kwietnia 2001 r. - Prawo ochrony środowiska – wdrażającą Dyrektywę Rady Europy SEVESO III.

Na terenie działania Komendy Miejskiej PSP w Siedlcach funkcjonują 3 zakłady o zwiększonym ryzyku wystąpienia poważnej awarii przemysłowej, w tym 2 na terenie powiatu siedleckiego oraz 4 zakłady, które mogą stwarzać zagrożenie poza swoim terenem, w tym jeden na terenie powiatu. Wszystkie funkcjonujące zakłady zwiększonego ryzyka opracowały programy zapobiegania awariom, które zostały przyjęte przez Komendanta Miejskiego PSP w Siedlcach.

W 2018 roku przeprowadzono 3 kontrole w zakładach o zwiększonym ryzyku powstania poważnej awarii przemysłowej, w trakcie których stwierdzono cztery nieprawidłowości. Efektem powyższych działań było wszczęcie postępowań administracyjnych, zmierzających do wyeliminowania stwierdzonych nieprawidłowości.

2.2. Pozostałe działania, mające na celu systematyczną poprawę bezpieczeństwa pożarowego na terenie działania Komendy Miejskiej PSP w Siedlcach.

Szczególnym nadzorem, uwzględniając ciągle rozpoznanie, w tym potencjalne zagrożenia oraz sytuację pożarową, w ramach działań kontrolno-rozpoznawczych Komenda Miejska PSP w Siedlcach objęła w szczególności:

- W styczniu i lutym 2018 r. dokonano sprawdzenia przestrzegania przepisów przeciwpożarowych oraz stanu przygotowania obiektów służących zimowemu wypoczynkowi dzieci i młodzieży. W ramach realizacji powyższego zadania, na terenie powiatu siedleckiego, przeprowadzano czynności kontrolno –

rozpoznawcze stanu przestrzegania przepisów przeciwpożarowych w omawianych grupach obiektów. Ogółem skontrolowano 6 obiektów użyteczności publicznej. Przeprowadzone kontrole potwierdziły spełnienie wymagań ochrony przeciwpożarowej kontrolowanych obiektów.

- W okresie letnim oraz bezpośrednio go poprzedzającym, w ramach akcji „Bezpieczne wakacje 2018”, przeprowadzono działania w obiektach służących do letniego wypoczynku dzieci i młodzieży oraz obiektów użyteczności publicznej związanej z wypoczynkiem dzieci i młodzieży. Skontrolowano łącznie 7 obiektów, w tym 4 na terenie powiatu siedleckiego. W wyniku działań pokontrolnych, mając na celu wyegzekwowanie usunięcia stwierdzonych nieprawidłowości, Komendant Miejski PSP wszczął postępowanie administracyjne.

Ponadto Komenda zrealizowała:

- ćwiczenia na terenie kąpielisk i innych akwenów wodnych, na których przebywają dzieci i młodzież, doskonalące umiejętności strażaków oraz propagujące podstawowe zasady bezpiecznych zachowań na akwenach wodnych,
- działania związane z zapewnieniem bezpieczeństwa uczestnikom imprez masowych,
- kampanie, akcje edukacyjne i pogadanki dla dzieci i młodzieży - w zakresie bezpiecznego wypoczynku w czasie wakacji, ze szczególnym zwróceniem uwagi na zagadnienia: ochrony przeciwpożarowej, bezpiecznego korzystania z akwenów, połączone z udzielaniem praktycznych porad i informacji dotyczących właściwych zachowań i zasad bezpieczeństwa pożarowego,
- pokazy sprzętu ratowniczo-gaśniczego dla zorganizowanych grup dzieci i młodzieży,
- kontrole stopnia przestrzegania przepisów przeciwpożarowych w obiektach socjalnych oraz w noclegowniach dla osób bezdomnych,
- kontrole stopnia przestrzegania przepisów przeciwpożarowych w obiektach zapewniających całodobową opiekę osobom niepełnosprawnym i w podeszłym wieku,
- w okresie przedświątecznym i noworocznym przeprowadzono czynności kontrolno-rozpoznawcze w zakresie zapewnienia bezpieczeństwa pożarowego w dużych obiektach handlowych oraz w innych obiektach, w których prowadzi się sprzedaż lub magazynowanie wyrobów pirotechnicznych na terenie województwa; w ramach realizacji niniejszego zadania kontrolowano hipermarkety, supermarkety i inne obiekty handlowe,
- kontrole sieci wodociągowych przeciwpożarowych na przykładzie wybranych gmin powiatu siedleckiego (Wodynie, Zbuczyn, Paprotnia, Siedlce),
- kontrole stanu bezpieczeństwa pożarowego w żłobkach i przedszkolach na przykładzie wybranych obiektów,
- kontrole stanu bezpieczeństwa pożarowego w wielokubaturowych obiektach magazynowych i produkcyjno-magazynowych,
- jedenaście kontroli sprawdzających stopień realizacji obowiązków, nałożonych w drodze decyzji administracyjnych, wydanych w latach ubiegłych,

2.3. Promocja i popularyzacja ochrony przeciwpożarowej.

Współpraca z mediami realizowana jest przez nieetatowego oficera prasowego w KM PSP w Siedlcach poprzez:

- bieżące informowanie dziennikarzy o interwencjach straży pożarnych (w szczególności obsługa medialna dużych oraz długotrwałych akcji ratowniczo - gaśniczych na terenie powiatu),
- włączanie środków masowego przekazu do upowszechniania problematyki prewencyjnej oraz edukacyjno-informacyjnej PSP (m.in. zagrożenia związane z gwałtownymi burzami i silnymi wiatrami, zagrożenie pożarowe oraz zatruciem tlenkiem węgla podczas okresu grzewczego,

bezpieczne używanie materiałów pirotechnicznych, bezpieczeństwo na lodzie, wypalanie traw). Komenda nasza bierze czynny udział w promowaniu akcji i kampanii społecznych, organizowanych przez Komendę Główną PSP i Komendę Wojewódzką PSP, Wojewodę Mazowieckiego oraz inne organizacje propagujące podstawowe zasady zachowań w różnych trudnych sytuacjach i zagrożeniach, jak również przestrzegających mieszkańców naszego powiatu przed nieprawidłowymi zachowaniami. Wskazujemy również na nieprawidłowości wynikające z zaniedbań maszyn, urządzeń i instalacji.

Komenda jest propagatorem wielu kampanii rządowych i społecznych, mających na celu zwiększenie poziomu bezpieczeństwa społeczeństwa:

- „**Czad i Ogień. Obudź czujność**”, dot. przeciwdziałania zatruciem tlenkiem węgla, w tym popularyzującą czujki dymu i czadu; plakaty i ulotki na temat tej akcji rozdawano także podczas wizyt strażaków na „treningach ewakuacyjnych” w szkołach, prowadzono również szeroko zakrojoną akcję informacyjną w mediach lokalnych.



- „**Kręci mnie bezpieczeństwo przez cały rok szkolny**” - akcja informacyjno-edukacyjna zaprojektowana została przede wszystkim z myślą o uczniach szkół podstawowych. Jest ona elementem kampanii „Kręci mnie bezpieczeństwo” Ministerstwa Spraw Wewnętrznych i Administracji. Głównym celem projektu jest kształtowanie i propagowanie pozytywnych postaw młodych ludzi w zakresie bezpieczeństwa, poprzez systematyczne prowadzenie działań profilaktycznych i edukacyjnych.



"Prędkość zabija-włącz myślenie", dot. edukacji w zakresie świadomości zagrożeń na drogach.

„Zgaś ryzyko” - program ograniczenia liczby ofiar pożarów.

„Zaproś kominiarza” - akcja społeczna Krajowej Izby Kominiarzy, dot. propagowania terminowości przeglądów przewodów kominowych i wentylacyjnych.

- **Bezpieczne korzystanie z fajerwerków.**



- „STOP pożarom traw” - wspólna kampania informacyjna Komendy Głównej PSP oraz Generalnej Dyrekcji Lasów Państwowych mająca na celu zmniejszenie liczby pożarów traw oraz podniesienie świadomości ludzi w zakresie zagrożeń związanych z wiosennym podpalaniem nieużytków rolnych. W grupie docelowej akcji znaleźli się m.in. nauczyciele, dzieci i młodzież szkolna, mieszkańcy terenów wiejskich, właściciele ogródków działkowych. W ramach kampanii, w gimnazjach i szkołach ponadgimnazjalnych na terenie gmin, w których pożarów traw w ostatnich latach było najwięcej, odbyły się lekcje prowadzone przez strażaków (zawodowych i ochotników), pracowników Lasów Państwowych i policjantów. Ponadto, strażacy brali udział w szkoleniach organizowanych przez Mazowiecki Ośrodek Doradztwa Rolniczego. Podczas warsztatów rolnicy zapoznawali się z informacjami na temat skutków wypalania traw i sankcji, jakie za to grożą.



- **Bezpieczne wakacje.**
- **Bezpieczne ferie.**

Na stronie internetowej Komendy – www.siedlce-straz.pl - w zakładce „Bądź bezpieczny” oraz w panelu bocznym na stronie głównej oraz na portalu społecznościowym Facebook komendy umieszczone są materiały informacyjno-edukacyjne, dotyczące kampanii społecznych (m.in. „Nie dla czadu”, „Prędkość zabija-włącz myślenie”, „Zgaś ryzyko”), poradniki metodyczne dla nauczycieli i wychowawców oraz wskazania dla właścicieli, zarządców i użytkowników budynków. Tworzone oraz pozyskane z Komendy Głównej PSP materiały dotyczące zagrożeń publikowane są na stronie komendy w okresach ich występowania.

Wspólnie z Zarządem Oddziału Powiatowego ZOSP RP w Siedlcach zorganizowano i przeprowadzono eliminacje powiatowe XLI Ogólnopolskiego Turnieju Wiedzy Pożarniczej „Młodzież zapobiega pożarom”. W turnieju rywalizowało ogółem 47 dzieci i młodzieży w trzech grupach wiekowych ze szkół podstawowych, gimnazjów, szkół ponadgimnazjalnych.

W 2018 roku funkcjonariusze Komendy 39 razy uczestniczyli w treningach ewakuacyjnych, organizowanych przez placówki oświatowe i inne, w tym 12 razy na terenie powiatu. Łączna ilość ewakuowanych to 8908 dzieci i młodzieży (2088 na terenie powiatu) oraz 1383 opiekunów i osób z personelu (331 na terenie powiatu siedleckiego).

W 2018 roku dużą popularnością cieszyła się Sala „Ognik”, funkcjonująca w ramach rządowego programu „Bezpieczna+”. W trakcie 73 wizyt odwiedziło ją 1743 dzieci wraz z opiekunami. Podczas tych wizyt przeprowadzono szereg prelekcji i zajęć, w trakcie których popularyzowano zagadnienia z zakresu bezpieczeństwa pożarowego.

Ponadto w ramach prewencji społecznej strażacy przeprowadzili prelekcje i pogadanki dla 2851 osób, w szczególności z placówek oświatowych, usytuowanych na terenie miasta i powiatu siedleckiego, a także dla słuchaczy Uniwersytetu Trzeciego Wieku, uczestników pikników rodzinnych i parafialnych, pracowników siedleckich instytucji i stowarzyszeń (Prokuratura, Wojskowa Komenda Uzupełnień, Służba Więzienna, stowarzyszenie Wesołe Seniority, Zwierzoluby).

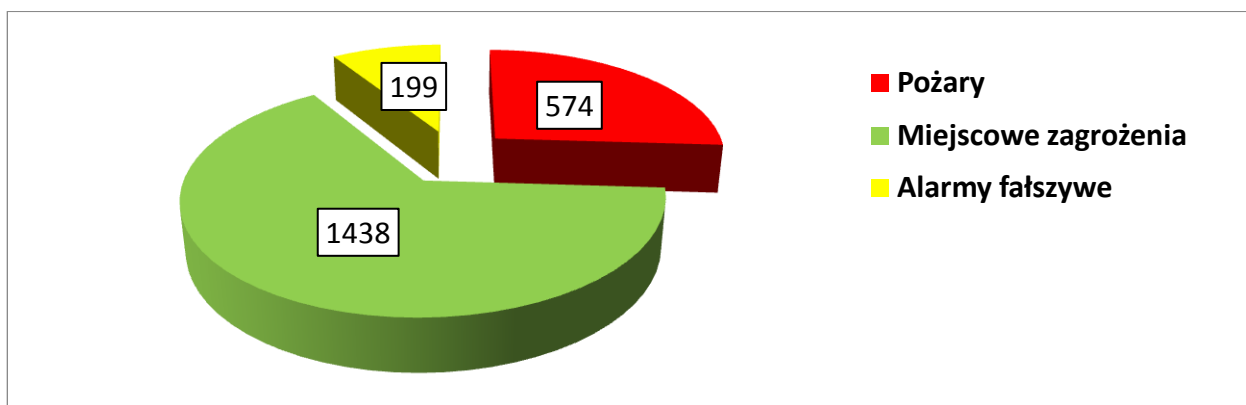
Również przy okazji różnego typu spotkań w szkołach, przedszkolach, podczas imprez rekreacyjnych organizowano pokazy działań gaśniczych i nowoczesnych technik ratowniczych, propagując przy tym zasady bezpieczeństwa i zachowania się w różnego rodzaju niebezpiecznych sytuacjach.

III. DZIAŁANIA RATOWNICZO – GAŚNICZE ORAZ

DZIAŁALNOŚĆ OPERACYJNO- SZKOLENIOWA

3.1. Charakterystyka ilościowo-jakościowa zdarzeń.

W 2018 roku jednostki ochrony przeciwpożarowej z powiatu siedleckiego interweniowały podczas 2211 zdarzeń, co w porównaniu z rokiem 2017 stanowi wzrost liczby interwencji o 17,05 %, tj. o 322 zdarzeń.

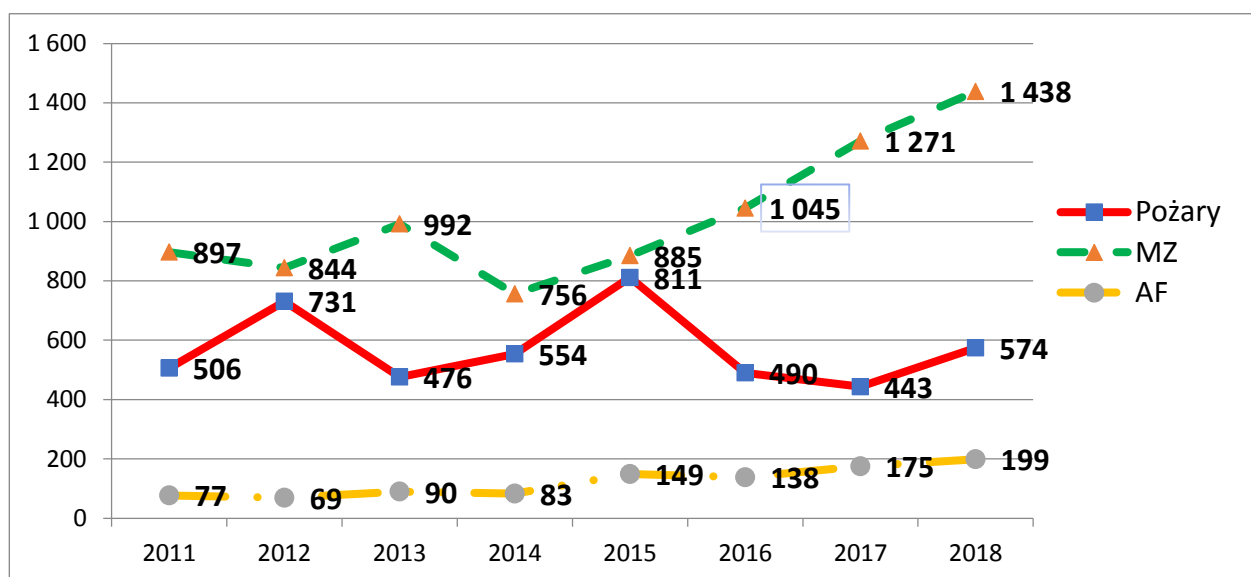


W ogólnej liczbie zdarzeń pożary stanowiły 25,96 % (574 zdarzenia), a ich ilość w porównaniu z rokiem 2017 wzrosła o 29,57 % (o 131 pożarów). W odniesieniu do pożarów, w porównaniu z rokiem 2017, zwiększyła się ilość pożarów małych i średnich. Nie odnotowano liczby pożarów dużych i bardzo dużych.

Wzrosła o 13,14 %, (tj. o 167 zdarzeń) ilość miejscowych zagrożeń w porównaniu do roku 2017. Miejscowe zagrożenia stanowią 65,04 % (1438 zdarzeń) ogółu interwencji jednostek ochrony przeciwpożarowej w 2018 r. W grupie miejscowych zagrożeń w porównaniu do roku ubiegłego zanotowaliśmy wzrost zdarzeń małych i lokalnych. Zdarzenia średnie i duże wzrosły o 1.

W porównaniu z rokiem poprzednim wzrosła o 13,71 % ilość alarmów fałszywych i stanowiła 9,00 % (199 zdarzeń) ogółu interwencji.

Powyższe dane ilustrują wykres oraz tabela poniżej.

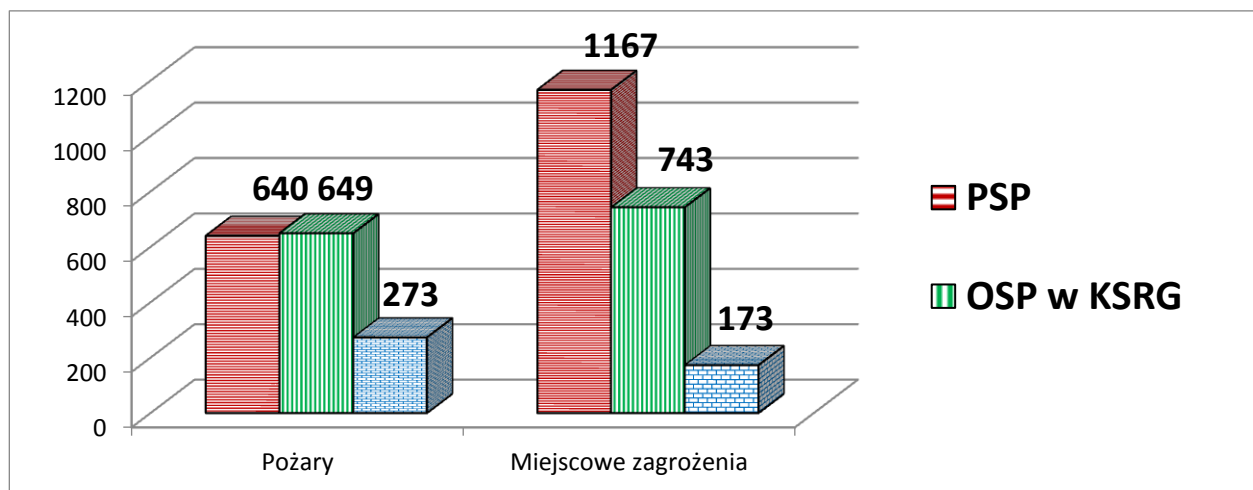


Zestawienie ilościowo- jakościowe zdarzeń na przestrzeni lat.

	Pożary					Miejscowe Zagrożenia					Alarmy Fałszywe	Razem
	Razem	Małe	Średnie	Duże	B. duże	Razem	Małe	Lokalne	Średnie	Duże		
2010	507	466	37	3	1	894	869	25	0	0	65	1466
2011	506	453	52	1	0	897	875	22	0	0	77	1480
2012	731	664	66	1	0	844	150	690	4	0	69	1644

2013	476	444	30	2	0	992	91	898	3	0	90	1558
2014	554	513	38	2	1	756	100	650	5	1	83	1393
2015	811	737	69	4	1	885	90	780	13	2	149	1845
2016	490	451	38	0	1	1045	124	916	5	0	138	1673
2017	443	414	25	3	1	1271	171	1098	2	0	175	1889
2018	574	543	31	0	0	1438	182	1252	3	1	199	2211
Wzrost Spadek%	29,57	31,16	24,00	-100	-100	13,14	6,43	14,03	50,00	100	13,71	17,05

Zarówno w przypadku pożarów, jak i miejscowych zagrożeń, większość działań ratowniczo-gaśniczych prowadzili ratownicy Komendy Miejskiej PSP w Siedlcach wspierani przez członków Ochotniczych Straży Pożarnych. Ilość pojazdów jednostek ratowniczo-gaśniczych (PSP), Ochotniczych Straży Pożarnych z KSRG oraz pozostałych OSP w działaniach ratowniczo-gaśniczych ilustruje wykres poniżej.



Zastępy straży pożarnej wyjeżdżały do zdarzeń co:



3 godz. 57 min. 43 sek.

z czego do:

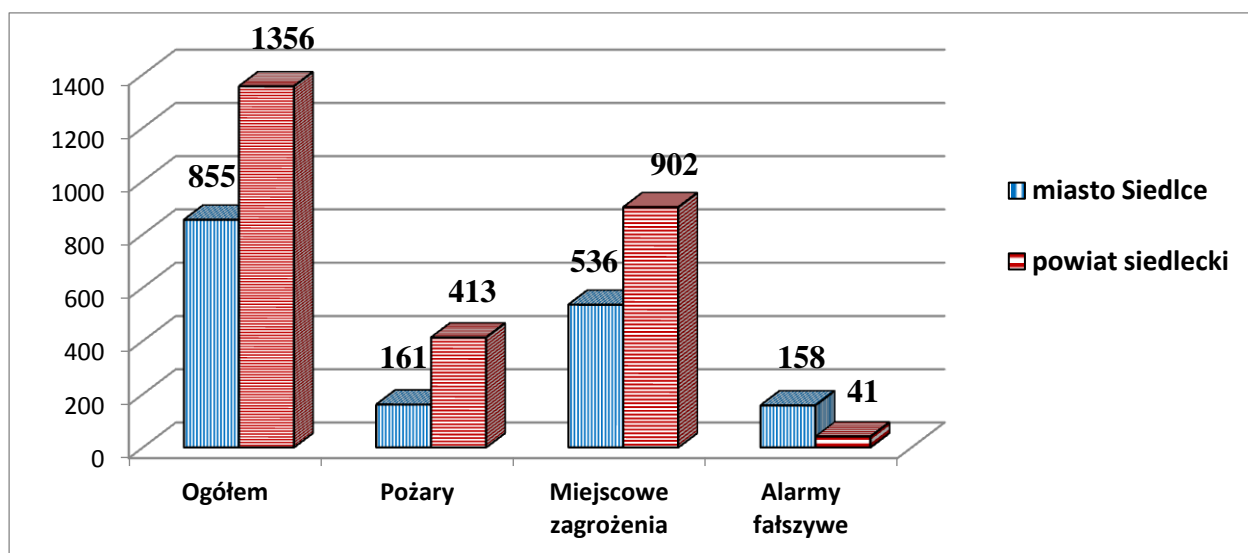
- Pożarów co 15 godz. 15 min. 40 sek.
- Miejscowych zagrożeń co 6 godz. 5 min. 30 sek.
- Alarmów Fałszywych co 1 dzień 20 godz. 1 min.

Poniżej w formie tabelarycznej przedstawione zostały dane dotyczące ilości zdarzeń w rozbiu na pożary, miejscowe zagrożenia i alarmy fałszywe w układzie powiatów oraz gmin.

	OGÓŁEM ZDARZEŃ			Pożary			Miejscowe zagrożenia			Alarmy fałszywe		
	2017	2018	Wzrost / spadek %	2017	2018	Wzrost / spadek %	2017	2018	Wzrost / spadek %	2017	2018	Wzrost / spadek %
KM PSP Siedlce	1889	2211	17,05	443	574	29,57	1271	1438	13,14	175	199	13,71
Miasto Siedlce	723	855	18,26	157	161	2,55	426	536	25,82	140	158	12,86
Powiat siedlecki	1166	1356	16,30	286	413	44,41	845	902	6,75	35	41	17,14

Wzrost ilości zdarzeń odnotowano na terenie dziesięciu gmin, największe w: Wiśniewie (61,17%), Korczewie (47,06 %), Wodyniach (27,85 %), Siedlcach (24,35 %). Spadki ilości interwencji zanotowano na terenie gmin: Przesmyki (28,33 %), Zbuczyn (4,58%).

Ilość pożarów na terenie miasta Siedlce jest mniejsza o 61,02 % niż na terenie powiatu siedleckiego, a ilość miejscowych zagrożeń powstałych na terenie m. Siedlce jest mniejsza o 40,58 % niż na terenie powiatu siedleckiego. Ilość zdarzeń ze względu na miejsce powstania obrazuje wykres poniżej.



Analizując zdarzenia pod kątem ich powstania na terenie powiatu siedleckiego zauważamy, że największą ilość zdarzeń odnotowano w gminie Siedlce - 286 zdarzeń, co stanowi 21,09 % ogółu zdarzeń w powiecie siedleckim. Drugą gminą w której odnotowano najwięcej zdarzeń jest gmina Kotuń - 181 zdarzeń, co stanowi 13,35 % ogółu zdarzeń w powiecie siedleckim.

Analiza zdarzeń pod względem ilości pożarów w powiecie siedleckim wskazuje, że najwięcej pożarów odnotowano w gminach: Siedlce – 75 pożarów (18,16 % wszystkich pożarów na terenie pow. siedleckiego), Wiśniew - 59 pożary (14,29 % wszystkich pożarów na terenie pow. siedleckiego), Skórzec – 55 pożarów. Wzrost tego typu zdarzeń odnotowano w większości gmin. W dwóch gminach odnotowano spadki ilości pożarów w stosunku do 2017 roku, w: Domanicach (42,86 %) i Zbuczynie (9,26 %).

Analiza miejscowych zagrożeń w powiecie siedleckim wskazuje, że najwięcej interwencji odnotowano w gminach: Siedlce – 198 przypadków (21,95 % miejscowych zagrożeń w powiecie siedleckim), Kotuń –

135 przypadków (14,97 % miejscowych zagrożeń w powiecie siedleckim). Wzrost tego typu zdarzeń odnotowano w większości gmin poza Przesmykami (spadek 55,77 %), Suchożebami (spadek 13,89 %), Kotuniem (spadek 8,78 %), Wodyniami (spadek 4,55 %), Zbuczynem (spadek 1,32 %). Największy wzrost w gminach Skórzec (35,85 %), Wiśniew (34,62 %) Siedlce (25,32 %) i Paprotnia.

Biorąc pod uwagę rodzaj obiektów należy zauważyć, że najczęściej pożary powstały:

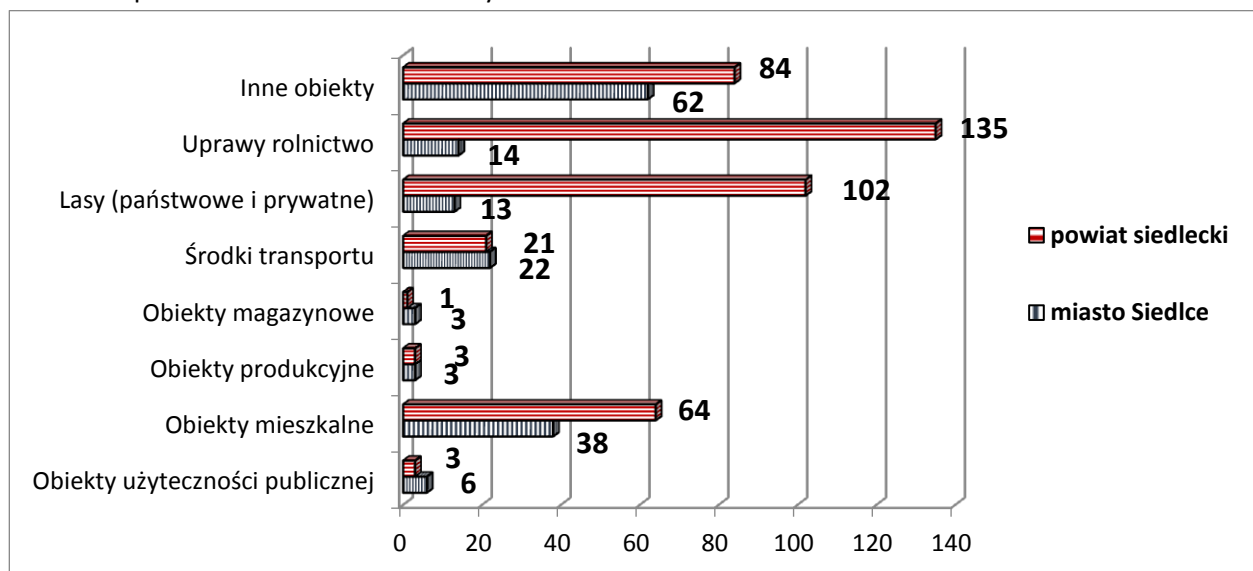
- na terenie miasta Siedlce:

- w innych obiektach - w 62 przypadkach,
- w obiektach mieszkalnych - w 38 przypadkach,
- w grupie środki transportu - w 22 przypadkach.

- na terenie powiatu siedleckiego:

- w obiektach związanych z działalnością rolniczą - w 135 przypadkach,
- w innych obiektach - w 84 przypadkach,
- w obiektach mieszkalnych - w 64 przypadkach,
- w 102 przypadkach działania ratowniczo-gaśnicze prowadzone były w lasach.

Zestawienie pożarów w rozbiciu na obiekty.



W przypadku miejscowych zagrożeń najwięcej zdarzeń odnotowano w obiektach:

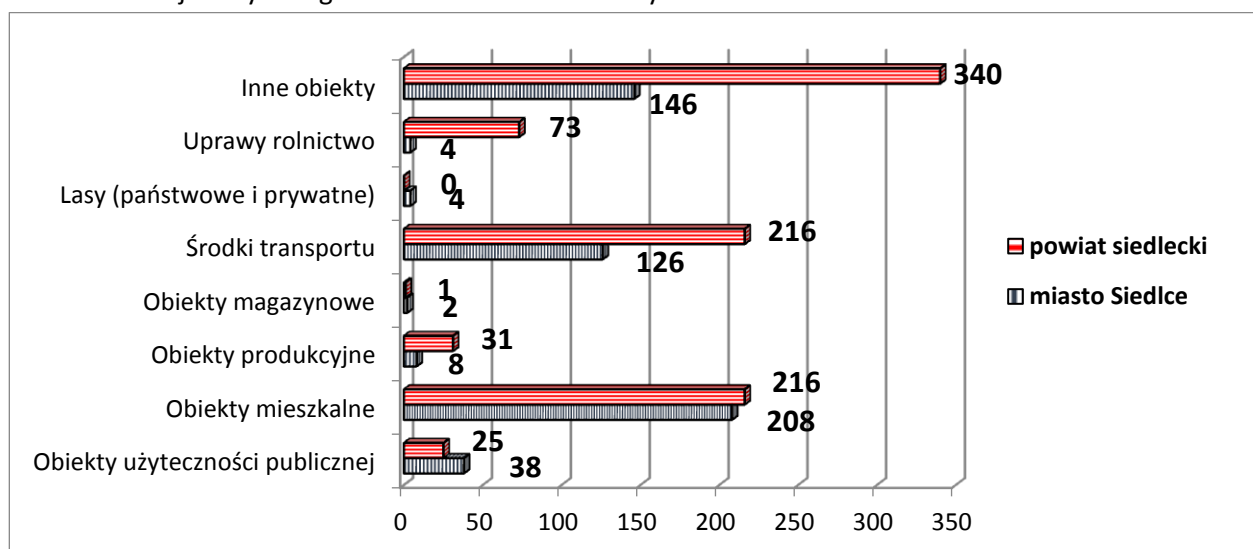
- na terenie miasta Siedlce

- w grupie obiekty mieszkalne - w 208 przypadkach,
- w grupie środki transportu - w 126 przypadkach,
- w grupie inne obiekty - w 146 przypadkach.

- na terenie powiatu siedleckiego

- w grupie inne obiekty (m.in. związanej z usuwaniem drzew z jezdni, czy też usuwaniem gniazd agresywnie zachowujących się owadów błonkoskrzydłych) - 340 przypadków,
- w grupie środki transportu - 216 przypadków,
- w grupie obiekty mieszkalne odnotowano - 216 przypadków.

Zestawienie miejscowych zagrożeń w rozbiciu na obiekty.



Analizując czas trwania akcji od czasu powiadomienia do powrotu jednostek należy podkreślić, że przy:

- pożarach
 - w 12,54 % przypadków czas trwania działań ratowniczo-gaśniczych wynosił do 30 min.,
 - w 34,32 % przypadków czas działań wynosił 31-60 min.,
 - w 34,46 % przypadków akcja trwała 61 – 120 min.,
 - w 14,29 % przypadków akcja trwała w przedziale od 121 - 240 min.,
 - 1,39 % to działania trwające od 241 - 720 min,

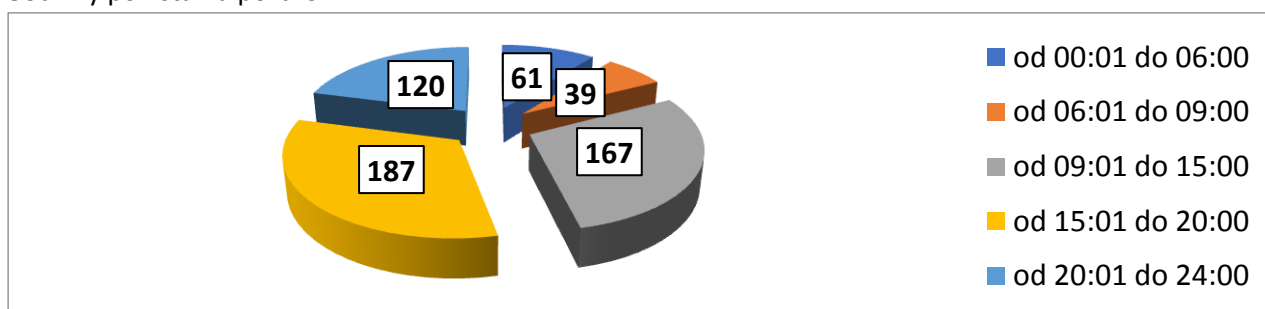
łącznie działania do 120 minut stanowiły 84,32 % wszystkich pożarów.

- miejscowych zagrożeniach
 - w 19,42 % przypadków czas trwania działań ratowniczo-gaśniczych trwał do 30 min.,
 - w 42,31 % przypadków czas trwania działań wynosił 31-60 min,
 - w 29,37 % przypadków akcja trwała w przedziale od 61 - 120 min.,
 - 7,79 % to miejscowe zagrożenia trwające od 121 - 240 min.,
 - 1,04 % stanowią miejscowe zagrożenia trwające od 241 - 720 min,
 - 0,07% to miejscowe zagrożenia trwające powyżej 720 min.

łącznie działania do 120 minut stanowią 91,09 % wszystkich zdarzeń.

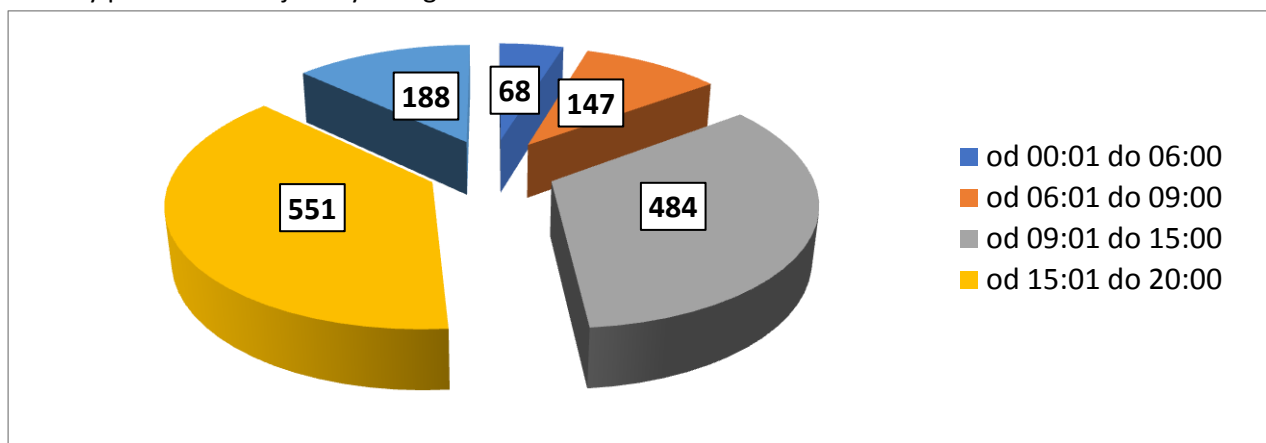
Pożary powstają w różnym natężeniu w zależności od pory dnia i nocy. Największym udziałem w dzień charakteryzuje się czas w przedziale od godziny 15:00 do 20:00 tj. 187 pożarów co stanowi 32,58%, natomiast w nocy to czas od godziny 20:00 do 24:00 i jest to 120 pożarów co stanowi 20,91%. Najmniejsza ilość zdarzeń wydarzyła się w godzinach 06:00 do 09:00 tj. 39 pożarów co stanowi 6,79%. W godzinach dziennych 6:00 - 20:00 powstało 393 pożary co stanowi 68,47 %, a w godz. nocnych 20:00 - 6:00 181 pożarów co stanowi 31,53 %.

Godziny powstania pożarów.



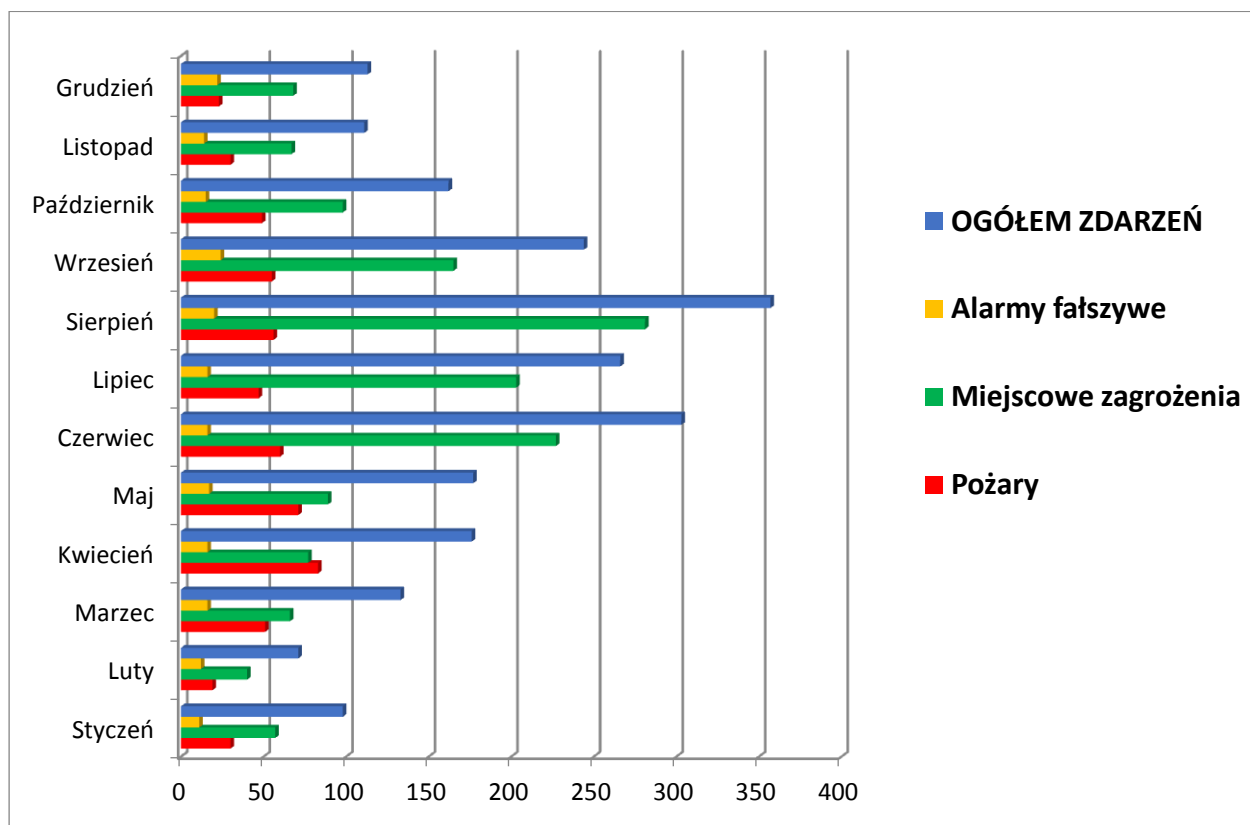
Miejscowe zdarzenia to w zdecydowanej większości interwencje dzienne w przedziale czasowym od godziny 6:00 do 20:00, a było ich łącznie 1182 miejscowych zagrożeń co stanowi 82,20%, natomiast w nocy tj. w pozostałym okresie doby było 256 interwencji co stanowi 17,80%.

Godziny powstania miejscowych zagrożeń.



Analiza interwencji w rozbiciu na pory roku pokazuje jak duża jest różnica zdarzeń pomiędzy miesiącami letnimi a zimowymi. Sierpień to miesiąc, w którym odnotowano największą ilość interwencji tj. 357. Luty natomiast to miesiąc z najmniejszą ilością interwencji tj. 71. Dotyczy to zarówno pożarów jak i miejscowych zagrożeń. Ilość alarmów fałszywych nie ma znaczenia w odniesieniu do pory roku, jest stała i wynosi około 18 zdarzeń miesięcznie.

	Pożary	Miejscowe zagrożenia	Alarmy fałszywe	OGÓŁEM ZDARZEŃ
Styczeń	30	57	11	98
Luty	19	40	12	71
Marzec	51	66	16	133
Kwiecień	83	77	16	176
Maj	71	89	17	177
Czerwiec	60	227	16	303
Lipiec	47	203	16	266
Sierpień	56	281	20	357
Wrzesień	55	165	24	244
Październik	49	98	15	162
Listopad	30	67	14	111
Grudzień	23	68	22	113
RAZEM:	574	1438	199	2211



Biorąc pod uwagę przyczyny zdarzeń należy podkreślić, że przeważającą grupę przyczyn powstawania zagrożeń i pożarów stanowią działania człowieka.

Zestawienie przyczyn powodujących powstawanie pożarów przedstawia się następująco:

- nieostrożne posługiwaniem się ogniem otwartym, zarówno przez dzieci jak i dorosłych - w 252 przypadkach,
- podpalenia umyślne – w 41 przypadkach,
- wady urządzeń elektrycznych i ogrzewczych, bądź ich nieprawidłowa eksploatacja – w 70 przypadkach,
- wady środków transportu - w 18 przypadkach,
- inne przyczyny – w 17 przypadkach.

W przypadku miejscowych zagrożeń najczęstszą przyczyną zdarzeń były:

- niewłaściwe zabezpieczenie hodowlanych zwierząt i nietypowe zachowanie się zwierząt, owadów stwarzające zagrożenie (szerszenie, osy, pszczoły itp.) - w 390 przypadkach,
- niezachowanie zasad bezpieczeństwa w ruchu drogowym i nieprawidłowa eksploatacja środków transportu oraz wady środków transportu - w 199 przypadkach,
- huragany, silne wiatry oraz gwałtowne opady atmosferyczne i przybory wód – w 194 przypadkach,
- nieumyślne i celowe działanie człowieka – w 30 przypadkach,
- inne przyczyny – w 55 przypadkach.

Ilość osób, które w wyniku powstania pożaru poniosły śmierć to 1 osoba, wobec 1 w roku 2017. Rannych podczas pożarów zostało 21 osób, wobec 9 w roku 2017.

Podczas miejscowych zagrożeń śmierć poniosło 17 osób, wobec 31 w 2017 r., a rannych zostało 342 osoby, wobec 253 w roku 2017.

łącznie w 2018 r. odnotowano 18 ofiar śmiertelnych oraz 363 osoby ranne.

Podczas prowadzonych działań ratowniczo-gaśniczych przy pożarach 23 osobom udzielono pomocy medycznej, w tym 14 osobom przez strażaków. Ewakuowano 8 osób ze strefy zagrożenia. Przy miejscowych zagrożeniach pomocy medycznej udzielono 399 osobom, w tym przez strażaków 110 osobom. Ewakuowano 13 osoby ze strefy zagrożenia.

Požary spowodowały straty wstępnie oszacowane w wysokości 3 895 100 zł, co daje średnio na jeden pożar 32 600 zł. Straty powstałe podczas miejscowych zagrożeń ocenione zostały na 5 053 500 zł, co daje średnio na jedno miejscowe zagrożenie 31 400 zł. Mienie uratowane oszacowane zostało: podczas pożarów na 77 229 000 zł, podczas miejscowych zagrożeń na 4 345 000 zł.

Analiza miejsc zdarzeń wykazuje, że do wypadków drogowych najczęściej dochodzi na ulicy Brzeskiej, Warszawskiej, Piłsudskiego oraz Sokołowskiej. Do pożarów w obiektach najczęściej doszło przy ul. Wyszyńskiego, 11 Listopada, Bolesława Chrobrego, Henryka Sienkiewicza, Jana Kilińskiego, Piaskowej, Polnej, Pomorskiej i Sokołowskiej. Trawy płonęły głównie na terenach przy ul. Spokojnej, natomiast pożary poszycia w lasach miały miejsce w okolicy ul. Mazowieckiej, Okrężnej, Pescantina, Żuławskiej, a także Leśnej i Domanickiej.

Siedleccy strażacy prowadzili samodzielnie, bez udziału zespołów Państwowego Ratownictwa Medycznego, 7 interwencji, w tym 3 razy zdejmowali obrączki z palców u poszkodowanych, 3 razy wyjeżdżali do zdarzeń medycznych ze względu na brak wolnej karetki lub jej wydłużony dojazd, a także raz pomagali mężczyźnie 89-letniemu w mieszkaniu, który spadł z łóżka. W 15 działaniach zastępy PSP pomagały PRM w transporcie poszkodowanych (z wysokości lub do karetki) i w dotarciu do poszkodowanych (otwieranie pomieszczeń, bramy, szlabanu).

Obecność tlenu węgla została potwierdzona przy 2 zdarzeniach przy ul. Spokojnej oraz m.in. przy ul. Hożej, Kolejowej, Polnej, Henryka Sienkiewicza, Józefa Formińskiego, Waleriana Łukasińskiego.

W 2018 roku siedlecka straż pożarna zabezpieczała 13 imprez masowych, w tym 9 meczów piłki nożnej.

3.2. Charakterystyczne pożary na terenie miasta Siedlce.

Dnia 7 marca 2018 roku w Siedlcach, przy ul. Piaskowej doszło do pożaru budynku mieszkalnego, na skutek zwarcia instalacji elektrycznej. W chwili przybycia zastępów na miejsce zdarzenia pożarem objęte było całe pomieszczenie mieszkalne budynku. Właścicielka przebywała na zewnątrz budynku, pod opieką rodziny i innych służb przybyłych na miejsce. Działania strażaków polegały na odłączeniu zasilania budynku, podaniu dwóch prądów wody - jeden do środka drzwiami frontowymi celem gaszenia pożaru i penetracji pomieszczeń, drugi przez okno celem stłumienia płomieni wydobywających się na zewnątrz. W trakcie przeszukania pomieszczeń ewakuowano z pomieszczeń psa i wyniesiono butlę z gazem propan-butan. Pożar ugaszono, zastępy zakończyły działania.



Dnia 8 maja 2018 roku w Siedlcach, przy ul. Leśnej doszło do podpalenia ściółki i gałęzi z wycinki w lesie na obszarze około 5 arów. Działania strażaków polegały na zabezpieczeniu miejsca zdarzenia, podaniu dwóch prądów wody w natarciu oraz jeden w obronie, zorganizowaniu zasilania wodnego z samochodów. Działania te doprowadziły do ugaszenia pożaru. Po sprawdzeniu pogorzeliska działania zakończono, zastępy powróciły do swoich jednostek.



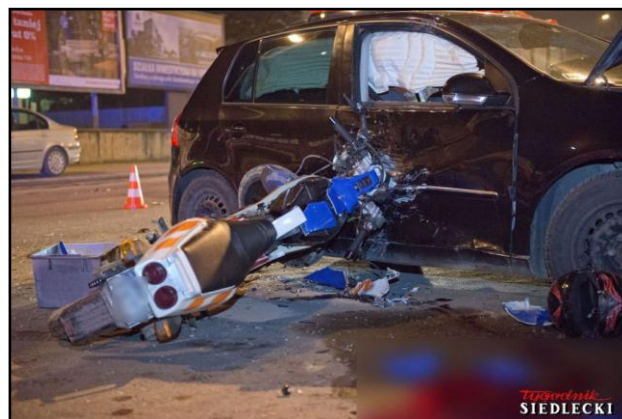
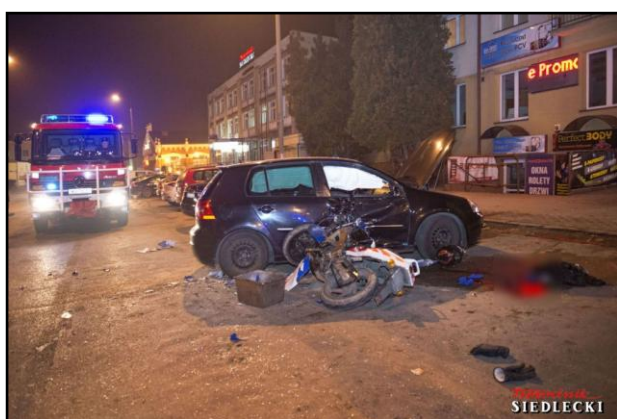
Dnia 25 września 2018 roku w Siedlcach, przy ul. Ganiewskiego doszło do pożaru więźby dachowej czterokondygnacyjnego budynku wielorodzinnego. Przypuszczalną przyczyną zdarzenia było zaproszenie ognia przez osoby nieznane. W chwili przybycia zastępów na miejsce zdarzenia pokrycie dachu było w znacznej części spalone, a płomienie wydostawały się na zewnątrz, pożar wydzieliał bardzo dużo czarnego dymu, mieszkańcy domu samodzielnie ewakuowali się przed przybyciem straży pożarnej.

Działania strażaków polegały na zabezpieczeniu miejsca zdarzenia, odłączeniu zasilania elektrycznego budynku przez wyłączenie bezpieczników w skrzynce energetycznej na budynku, podaniu prądów wody na płonący dach, sprawienie zasilania z sieci hydrantowej. Działania gaśnicze doprowadziły do ugaszenia pożaru, a następnie przystąpiono do częściowej rozbiórki elementów więźby dachowej dogaszając pozostałe zarzewia ognia. Przy użyciu kamery termowizyjnej wykonano pomiary temperatury elementów budynku w miejscach objętych pożarem - wskazania w normie. Na tym działania zakończono, zastępy wróciły do strażnic.



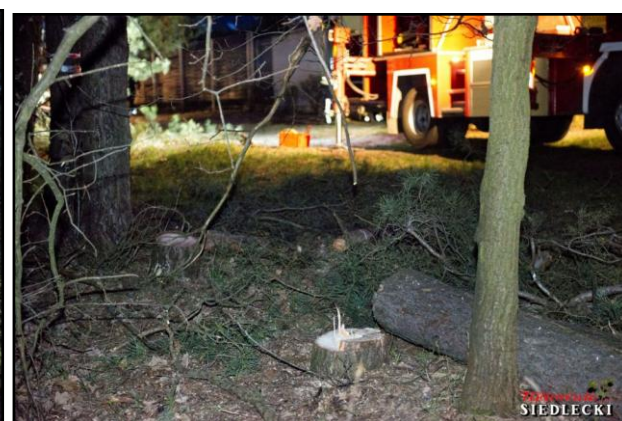
3.3. Charakterystyczne miejscowe zagrożenia na terenie miasta Siedlce.

Dnia 24 marca 2018 roku w Siedlcach, na ul. Armii Krajowej doszło do wypadku samochodu osobowego z motocyklem. W chwili przybycia zastępów straży pożarnej na miejsce zdarzenia poszkodowanemu motocykliście była udzielana pomoc przez zespół Państwowego Ratownictwa Medycznego. Działania straży polegały na zabezpieczeniu terenu prowadzonych działań oraz zabezpieczeniu przeciwpożarowym pojazdów uczestniczących w zdarzeniu drogowym. Poszkodowany został zabrany do szpitala przez zespół PRM. Po uprzątnięciu terenu prowadzonych działań zastęp PSP wrócił do jednostki.



Dnia 13 kwietnia 2018 roku w Siedlcach, przy ul. Guta, w wyniku celowego działania nieznanymi osobami, stwierdzono 11 sztuk drzew o średnicach od 15 do 32 cm i wysokości około 20-25m, podciętych u ich podstaw, które stanowiły duże zagrożenie dla ludzi oraz mienia. Jedno z drzew było powalone na ogrodzenie jednego z domów jednorodzinnych, blokowało ono nieutwardzoną, uczęszczaną ścieżkę rowerową. Na miejscu był również obecny patrol policji prowadzący czynności dochodzeniowo-śledcze.

Działania strażaków polegały na zabezpieczeniu terenu działań poprzez wygradzenie i oznaczenie taśmą ostrzegawczą zagrożonego obszaru, oznaczeniu podciętych drzew przy użyciu taśmy ostrzegawczej, usunięciu 3 sztuk drzew stwarzających największe zagrożenie, celem zapewnienia bezpiecznej pracy ratowników w dalszej fazie działań. Po konsultacjach z przybyłymi na miejsce zdarzenia przedstawicielami Wydziału Gospodarki Komunalnej Urzędu Miasta Siedlce podjęto decyzję o usunięciu pozostałych drzew stwarzających zagrożenie. Na tym działania zakończono, zastępy wróciły do jednostki.



Dnia 6 sierpnia 2018 roku w Siedlcach, na ul. Starowiejskiej doszło do wypadku samochodu osobowego z motocyklem. Na jezdni przy motocyklu znajdował się poszkodowany, u którego stwierdzono otwarte złamanie podudzia prawego, strażacy wspólnie z ratownikami medycznymi udzielili pomocy poszkodowanemu. Pojazdy zostały zabezpieczone przeciwpożarowo, nie stwierdzono wycieków. Po zakończeniu działań zastęp wrócił do jednostki.



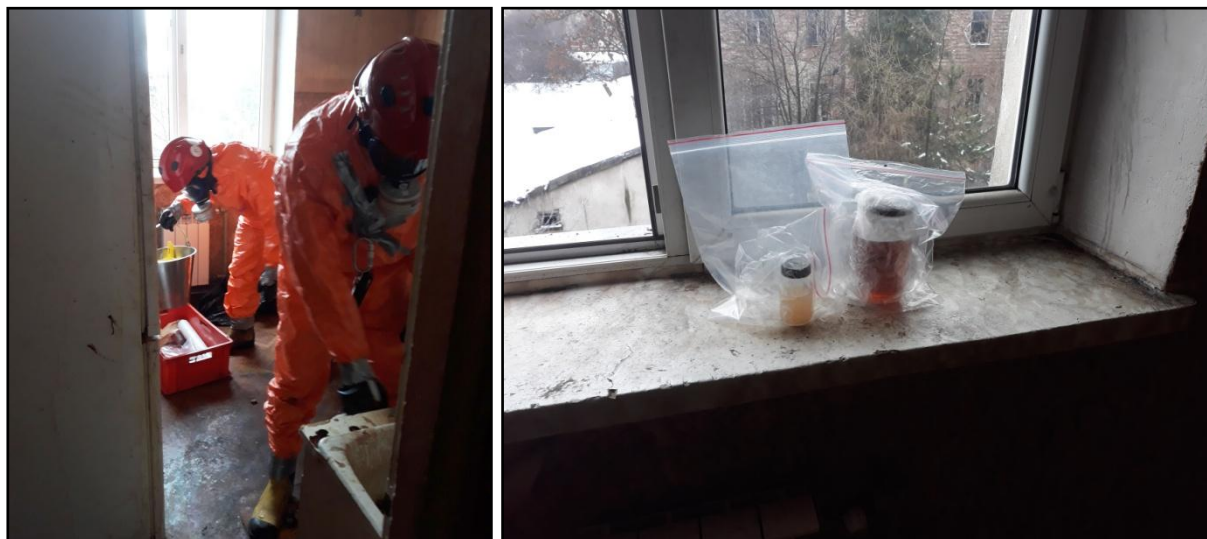
Dnia 14 września 2018 roku w Siedlcach, na ul. Starowiejskiej doszło do wypadku samochodu osobowego z busem. Kierowca samochodu osobowego został zakleszczony - uwięzione nogi. Dwóch podróżujących busem opuściło auto o własnych siłach. Samochody po uderzeniu przemieściły się w przeciwnych kierunkach pozostając oddalone względem siebie o około 300 m. Teren prowadzonych działań zabezpieczono wyłączając z ruchu drogę ustawieniem pojazdów. Samochody biorące udział w zderzeniu zabezpieczono pod względem pożarowym. Poszkodowanemu mężczyźnie założono kołnierz ortopedyczny i pod nadzorem lekarza wydobyto go na noszach typu deska. Równocześnie udzielano kpp drugiej osobie - mężczyźnie podróżującemu busem. Ustabilizowano odcinek szyjny i założono opatrunek osłony. Następnie przekazano go przybyłemu na miejsce drugiemu zespołowi PRM. Działania zakończono, zastępy powróciły do jednostki.



Dnia 21 grudnia 2018 roku w Siedlcach, przy ul. Floriańskiej zastęp straży pożarnej zadysponowany został do zidentyfikowania nieznanymi środkami chemicznymi. Funkcjonariusze Policji przekazali informację o niebezpiecznych substancjach znajdujących się w lodówce, w pomieszczeniu kuchennym w mieszkaniu budynku wielorodzinnym.

Działania strażaków polegały na wprowadzeniu dwóch zabezpieczonych ratowników do strefy w celu określenia rodzaju substancji, jej neutralizacji, sorpcji, oraz zabezpieczeniu lodówki do celów dowodowych

(ratownicy zabezpieczeni w ubranie ochrony chemicznej). Stwierdzono, że substancja chemiczna znajdująca się w lodówce to silny kwas. Pobrano próbki obydwu substancji, które przekazano Policji, a pozostałe substancje zneutralizowano oraz zsorbowano. Po zakończeniu działań teren prowadzonych działań przekazano funkcjonariuszom policji. Zastępy PSP odjechały z miejsca zdarzenia.



IV. DZIAŁALNOŚĆ LOGISTYCZNA

4.1. Remonty i adaptacje bazy lokalowej.

W 2018 roku w Komendzie Miejskiej PSP w Siedlcach zrealizowano remonty i adaptacje:

Jednostka Ratowniczo – Gaśnicza Nr 1:

- Wyremontowano korytarz JRG 1:
 - Demontaż starego sufitu i wykonanie konstrukcji sufitu podwieszanego i wypełnienie płytami Armstrong - powierzchnia około 85 m².
 - Przygotowanie podłoża i wykonanie tynków na ścianach metodą nakładania gładzi gipsowych - powierzchnia około 170 m².
 - Demontaż starych drzwi wejściowych do sali szkoleniowej, łazienki i drzwi do ześlizgów – 5 szt. i montaż nowych drzwi.
 - Malowanie ścian farbą akrylową - powierzchnia około 170 m².
 - Remont instalacji elektrycznej.



Fot. Remont korytarza.

- Adaptowano pomieszczenie przeznaczone na salę do ćwiczeń:
 - Wykonanie konstrukcji sufitu podwieszanego i wypełnienie płytami Armstrong – powierzchnia około 41 m².
 - Wykonanie tynków na ścianach metodą przykręcania płyt G-K na stelażu – powierzchnia około 130 m².
 - Malowanie ścian farbą akrylową - powierzchnia około 130 m².
 - Remont instalacji elektrycznej.
 - Remont instalacji C.O.

- Wyremontowano salę szkoleniową JRG 1:
 - Demontaż starego sufitu i wykonanie konstrukcji sufitu podwieszanego i wypełnienie płytami Armstrong - powierzchnia około 80 m².
 - Demontaż starej boazerii ze ścian i wykonanie tynków na ścianach metodą przykręcania płyt G-K na stelażu - powierzchnia około 110 m².
 - Malowanie ścian farbą akrylową - powierzchnia około 110 m².
 - Zerwanie starej wykładziny i ułożenie terakoty- powierzchnia około 80 m².
 - Remont instalacji elektrycznej.



Fot. Remont pomieszczenia przeznaczanego na salę szkoleniową

- Klatka schodowa oraz korytarz między garażami JRG 1:
 - Wykonanie konstrukcji sufitu podwieszanego i wypełnienie płytami Armstrong.
 - Wykonanie tynków mineralnych.
 - Malowanie ścian farbą akrylową.



Fot. Remont klatki schodowej i korytarza

- Wykonano remont posadzki w garażu JRG 1 Komendy Miejskiej PSP w Siedlcach przy ul. Czerwonego Krzyża 45 o łącznej powierzchni 344 m²:
 - Skucie i usunięcie istniejącej posadzki betonowej wraz z usunięciem gruzu;
 - Usunięcie progów stalowych oraz utwardzonej części placu przed bramami o powierzchni około 20 m²;
 - Wybranie ziemi pod warstwę odsączającą;
 - Wykonanie warstwy odsączającej z piasku o grubości co najmniej 10 cm.
 - Wykonanie odwodnienia liniowego na 4 stanowiskach;
 - Wykonanie (podkładu betonowego C5/7) o grubości 10 cm;
 - Ułożenie warstwy poślizgowej folia PE 2X 0,3 mm na zakład;
 - Wykonanie głównej płyty posadzki betonowej z betonu posadzkowego C25/30 ze zbrojeniem rozproszonym utwardzonej powierzchniowo;
 - Zacieranie nowej posadzki + wykonanie dylatacji płyty pola max 6x6 m;
 - Oznakowanie miejsc postojowych w garażach;



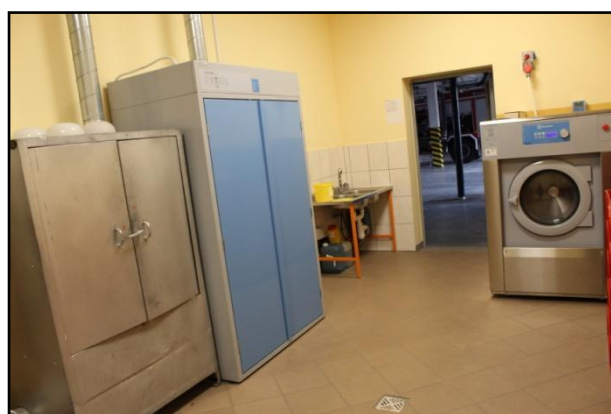
Fot. Posadzka w garażu JRG nr 1.

- Zakończono remont pomieszczenia przeznaczanego na potrzeby warsztatowe w JRG nr 1;



Fot. Pomieszczenie warsztatowe.

W 2018 w KM PSP w Siedlcach przygotowano pomieszczenie przeznaczone na pralnię ubrań specjalnych. W pomieszczeniu wykonano instalację elektryczną, wodną i kanalizacyjną oraz wyremontowano ściany. W adaptowanym pomieszczeniu zainstalowano nowoczesną pralnicę z elektronicznym systemem podawania środków piorących i impregnujących oraz suszarkę do ubrań o dużej mocy, które pozyskaliśmy z Komendy Wojewódzkiej PSP w Warszawie. Dzięki tym urządzeniom można bardzo szybko i profesjonalnie uprać, a przede wszystkim wysuszyć ubrania specjalne używane podczas działań.



Fot. Pralnica i suszarnia

Jednostka Ratowniczo – Gaśnicza Nr 2:

- Wyremontowano i doposażono pomieszczenia socjalne;



Fot. Pomieszczenie socjalne – stołówka.



Fot. Pomieszczenie socjalne.

4.2. Wyposażenie w pojazdy.

W 2018 roku Komenda Miejska Państwowej Straży pożarnej w Siedlcach pozyskała średni samochód ratowniczo – gaśniczy ze zwiększonym potencjałem ratownictwa kolejowego, z zabudową firmy Bocar, w ramach projektu „Usprawnienie systemu ratownictwa w transporcie kolejowym – etap I”, realizowany w ramach Programu Infrastruktura i Środowisko 2014-2020, oś priorytetowa V Rozwój transportu kolejowego w Polsce. Jego wartość to 202.750.000 zł, z czego środki unijne to 172.337.500 zł.



Fot. GBA 2,5/16 Mercedes

Pozyskaliśmy, także drabinę mechaniczną o wysokości ratowniczej 42 metry w ramach projektu „Zwiększenie skuteczności prowadzenia długotrwałych akcji ratowniczych”, w skrócie DAR, realizowanego w ramach Programu Infrastruktura i Środowisko 2014-2020.

Wartość projektu to 141.181.000 zł, z czego wkład Funduszu Spójności wynosi 120.003.850 zł.



Fot. SCD-42

W ramach projektu "KOLEJ" pozyskaliśmy lekki samochody rozpoznawczo – ratowniczy. Na wyposażeniu samochodu znajdują się między innymi: latarki, radiotelefony, przenośne lampy ostrzegawcze, walizka z dyskami sygnalizacyjnymi, torba zestawu PSP-R1, nóż do cięcia pasów i wyciągarka. W przestrzeni ładunkowej zamontowana została wysuwana taca sprzętowa pokryta matą antypoślizgową.



Fot. SLRR Isuzu

Zakupiliśmy specjalny lekki samochód operacyjny Toyota Corolla za kwotę 92.500 zł brutto. Przedsięwzięcie sfinansowane zostało ze środków funduszu wsparcia pozyskanych z:

1. Powiatu Siedleckiego - 50.000 zł,
2. Urzędu Miasta Siedlce - 30.000 zł,
3. PHU „Węglobud” Chibowski Wiesław - 12.500 zł.



Fot. SLOp Toyota Corolla

4.3. Wyposażenie w sprzęt.

W 2018 roku Komenda Miejska PSP w Siedlcach doposażyła Specjalistyczną Grupę Ratownictwa Wysokościowego Siedlce w sprzęt, którego wartość wyniosła 13.531,70 zł.



W 2018 roku zakupiono z 20 kpl. trzyczęściowych ubrań specjalnych z tkaniny PBI dla strażaków Komendy Miejskiej PSP w Siedlcach. Całkowity koszt zadania 80.000 zł.



Fot. Nowo zakupione ubrania specjalne.

Zakupiono 130 kpl. bielizny termoaktywnej, składających się z koszulki z długim rękawem oraz spodni. Koszt realizacji zadania to 31.199,99 zł.



4.4. Wniosek transgraniczny.

Komenda Miejska Państwowej Straży Pożarnej w Siedlcach podpisała umowę w Programie Współpracy Transgranicznej EIS Polska-Białoruś-Ukraina 2014-2020, działanie 3.1.3. "Wspólne wyzwania w obszarze bezpieczeństwa i ochrony", priorytet 2: Podejmowanie wspólnych wyzwań związanych z bezpieczeństwem – Wspólne inicjatywy w zakresie działań przygotowawczych w przypadku katastrof ekologicznych, klęsk żywiołowych i sytuacji awaryjnych.

Realizacja tego projektu jest szansą dla KM PSP w Siedlcach na szybkie odtworzenie wyeksploatowanego sprzętu ratowniczego, w tym samochodów ratowniczo-gaśniczych, jak również poprawę infrastruktury.

Całkowita wartość zadań dla partnerów uczestniczących projekcie wyniesie 1.838.209,00 euro, z czego kwota dofinansowania z PBU 1.652.119,09 euro.

Wartość zadań realizowanych przez Komendę Miejska Państwowej Straży Pożarnej w Siedlcach wynosi 880.871,00 euro.

W 2019 roku planujemy m.in.:

1. Zakup ciężkiego samochodu ratowniczo-gaśniczego o pojemności zbiornika wodnego min. 7000 litrów.
2. Zakup lekkiego samochodu rozpoznawczo-ratowniczego - samochód będzie wspomagać pracę dowódców interwencyjnych i taktycznych, dostarczając im odpowiednie narzędzia i tworząc środowisko pracy ułatwiające koordynację działań ratowniczych na miejscu akcji.
3. Zakup kontenerowego agregatu prądotwórczego o mocy min. 20kW.
4. Zakup agregatu pompowego o wydajności min 5000 litrów na przyczepie - zakup pompy na przyczepie wpłynie na zminimalizowanie skutków zagrożeń związanych z akcjami gaśniczymi podczas pożarów lasów, zalaniem oraz poprawi zdolność operacyjną w zakresie tłoczenia wody na duże odległości.
5. Utworzenie kompleksu treningowego na bazie Jednostki Ratowniczo-Gaśniczej nr 2 w Siedlcach

V. FINANSE

KM PSP w Siedlcach jako jednostka budżetowa stosuje zasady finansowe określone ustawą z dnia 27 sierpnia 2009 r. o finansach publicznych. Podstawą gospodarki finansowej KM PSP w Siedlcach jest plan dochodów i wydatków, natomiast jego realizacja opiera się w szczególności na przepisach rozporządzenia Ministra Finansów z dnia 7 grudnia 2010 r. w sprawie sposobu prowadzenia gospodarki finansowej jednostek budżetowych i samorządowych zakładów budżetowych.

Plan pierwotny KM PSP w Siedlcach wynika z ustawy budżetowej na dany rok budżetowy i w 2018 r. wyniósł 8.706.730,00 zł. W trakcie roku uległ zmianie na podstawie 19 decyzji Wojewody Mazowieckiego, z czego: 18 decyzji dotyczyło zwiększenia planu wydatków, natomiast 1 decyzja jego zmniejszenia, co spowodowało wzrost wartości planu KM PSP o kwotę 1.460.948,00 zł. Plan po zmianach uległ zwiększeniu 16,78 % w stosunku do pierwotnie ustalonego. W trakcie roku budżetowego dokonano również zmian w planie wydatków poprzez przesunięcia między paragrafami, wprowadzone Zarządzeniami Prezydenta Miasta Siedlce oraz uchwałami Rady Miasta Siedlce, na podstawie wniosków KM PSP w Siedlcach.

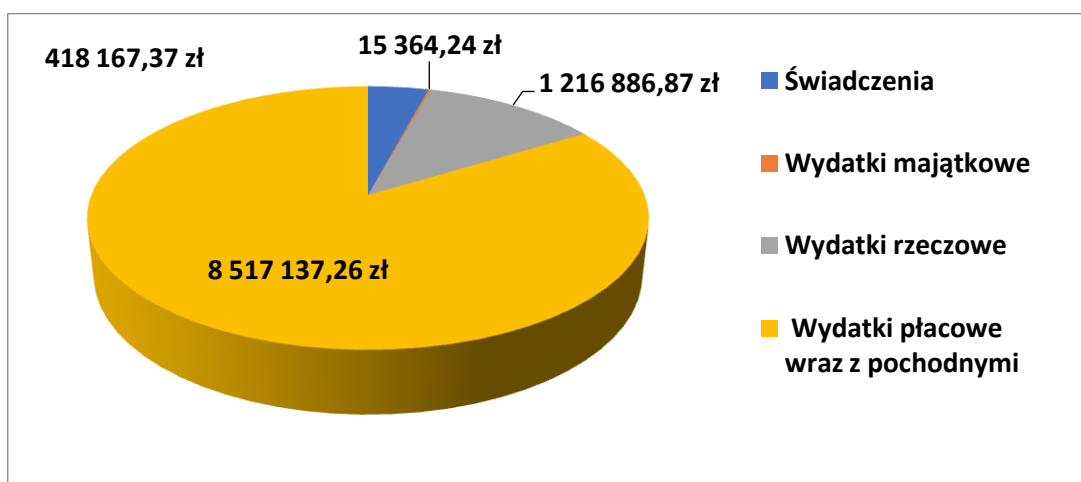
Plan finansowy KM PSP w Siedlcach na dzień 31 grudnia 2018 r. wyniósł 10.167.678 zł, w tym:

- rozdział 75411 (Komendy Powiatowe Państwowej Straży Pożarnej) kwota 10.076.205,00 zł,
- rozdział 75295 (Pozostała działalność) kwota 91.473,00 zł z rezerwy celowej poz. 92.

Plan finansowy KM PSP na początek roku 2018		Zmiany w trakcie roku	Plan finansowy KM PSP na koniec roku 2018
75411	8 706 730 zł	1 369 475 zł	10 076 205 zł
75295	-	91 473 zł	91 473 zł
Razem	8 706 730 zł	1 460 948 zł	10 167 678 zł

Struktura wydatków w całości planu finansowego KM PSP (łącznie rozdział 75411, 75295)

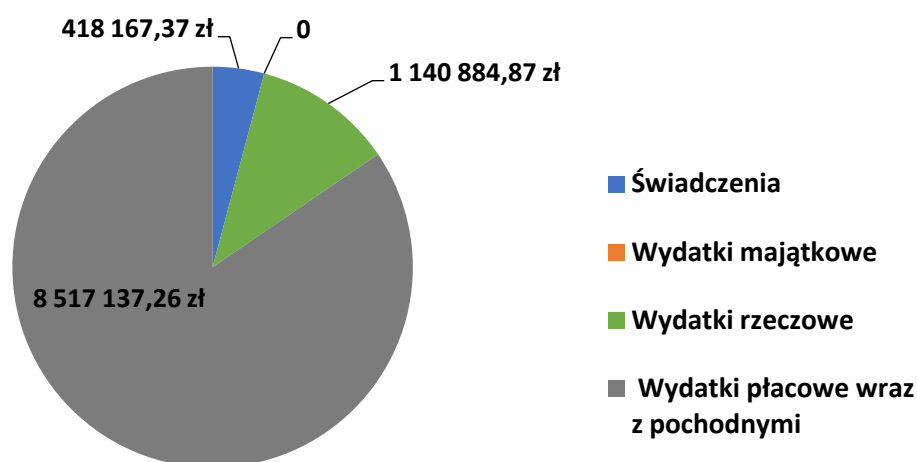
Świadczenia	418.167,37 zł	4,11%
Wydatki majątkowe	15.364,24 zł	0,15%
Wydatki rzeczowe	1.216.886,87 zł	11,97%
Wydatki płacowe wraz z pochodnymi	8.517.137,26 zł	83,77%



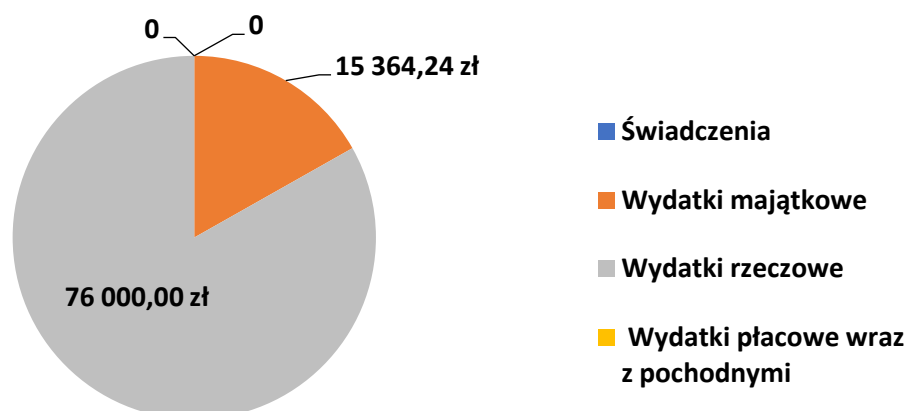
**Struktura wydatków w ramach planu finansowego KM PSP Siedlce
wg rozdziału klasyfikacji budżetowej**

	Wydatki budżetowe w rozdziale 75411	Wydatki w rozdziale 75295
Świadczenia	418.167,37 zł	-
Wydatki rzeczowe	1.140.884,87 zł	76.000,00 zł
Wydatki płacowe	8.517.137,26 zł	-
Wydatki majątkowe	-	15.364,24 zł

Wydatki budżetowe w rozdziale 75411



Wydatki budżetowe w rozdziale 75295



Wydatki majątkowe z budżetu KM PSP w Siedlcach w kwocie 15.364,24 zł dotyczyły zakupu sprzętu w ramach realizacji zadań wynikających z ustawy z dnia 15 grudnia 2016 roku o ustanowieniu „Programu modernizacji Policji, Straży Granicznej, Państwowej Straży Pożarnej i Służby Ochrony Państwa w latach 2017 – 2020”. Środki pochodziły z rezerwy celowej budżetu państwa (cz. 83, poz. 92).

Planowane dochody związane z realizacją zadań z zakresu administracji rządowej oraz innych zadań zleconych realizowanych przez powiat ujęte zostały w dziale 754, rozdziale 75411 i wynoszą 88.000,00 zł.

Komenda Miejska Państwowej Straży Pożarnej w Siedlcach wypracowała dochody budżetowe w kwocie 92.385,57 zł, w tym:

- dochody z najmu i dzierżawy składników majątkowych Skarbu Państwa	85.262,36 zł
- pozostałe odsetki /oprocentowanie rachunku środków budżetowych	5.035,36 zł
- wpływy z lat ubiegłych	1.476,25 zł
- wpływy z tytułu kosztów upomnień	11,60 zł
- wpływy z różnych dochodów	600,00 zł

VI. WNIOSKI I GŁÓWNE CELE DO REALIZACJI W ROKU 2019

6.1. Wnioski.

Należy dążyć do doskonalenia procesu prowadzenia czynności kontrolno-rozpoznawczych i postępowania pokontrolnego w związku z wprowadzonymi procedurami dotyczącymi metodyki prowadzenia czynności kontrolno-rozpoznawczych oraz zasad prowadzenia postępowań administracyjnych w sprawach związanych z nadzorem nad przestrzeganiem przepisów przeciwpożarowych. Dużą uwagę należy przykładac także do realizacji zagadnień związanych z rozpoznaniem zagrożeń, operacyjnym przygotowaniem obiektów do prowadzenia działań ratowniczo-gaśniczych oraz upowszechnianiem wiedzy z zakresu szeroko rozumianego bezpieczeństwa. Dalsze i ciągłe doskonalenie w tym zakresie kadry dowódczej Komendy będzie miało duże przełożenie na prowadzenie operacyjnej działalności kontrolnej, jak również upowszechniania wiedzy wśród osób odwiedzających strażnice, salę ognik lub uczestniczących w organizowanych pokazach i ćwiczeniach jednostek ochrony przeciwpożarowej. Należy dążyć do zwiększenia nadzoru nad przestrzeganiem przepisów przeciwpożarowych przez właścicieli i zarządców obiektów, w tym nad realizacją obowiązku prowadzenia praktycznego sprawdzenia warunków i organizacji ewakuacji w obiektach, w których może przebywać jednocześnie ponad 50 osób.

W związku ze stwierdzeniem podczas czynności kontrolno-rozpoznawczych prowadzonych w minionym roku największej liczby nieprawidłowości w grupie obiektów użyteczności publicznej należy dążyć do zwiększenia ilości działań kontrolnych w tej grupie obiektów. Obiekty z tej grupy przewidziane do rozpoznania operacyjnego jak również do kontroli przestrzegania przepisów przeciwpożarowych w rocznym planie kontroli na 2018 r. zajmują ok. 50 % ogólnej liczby obiektów przewidzianych do przeprowadzenia czynności kontrolno-rozpoznawczych.

Mimo wielu apeli, akcji propagandowych, kampanii społecznych oraz możliwości dostępu do informacji w siedzibie Komendy, podczas kontroli i działań ratowniczo – gaśniczych odnotowywane są przypadki braku zapewnienia podstawowych elementów zabezpieczeń przeciwpożarowych, gwarantujących bezpieczeństwo użytkowania obiektów.

W przypadku istniejących obiektów użytkowanych, w których następuje zmiana prowadzonego profilu lub rodzaju działalności, zarządzający nie występują o ocenę pod względem przeciwpożarowym tych obiektów. Konsekwencją takiego stanu jest niespełnienie w tych obiektach wymagań techniczno - budowlanych i warunków ochrony przeciwpożarowej.

Straż pożarna działając na rzecz poprawy bezpieczeństwa publicznego mimo prowadzonych czynności kontrolnych i rozpoznania operacyjnego nie jest w stanie doprowadzić do pełnego bezpieczeństwa pożarowego obiektów budowlanych, jeśli właściciele lub zarządzający tymi obiektami nie będą wypełniać

obowiązków wynikających z ustawy o ochronie przeciwpożarowej i ustawy Prawo budowlane. W zakresie zadań, realizowanych przez organy PSP zadań, wynikających z ustawy Prawo ochrony środowiska w zakresie zapobiegania poważnym awariom przemysłowym na terenie powiatu siedleckiego, wskazuje się na ich skuteczność w tym obszarze.

6.2. Cele.

6.2.1. W zakresie kontrolno-rozpoznawczym:

W 2019 roku działania Komendy nie będą odbiegać od kierunków działań przyjętych do realizacji w latach ubiegłych. W 2019 r. kontrolami objęte zostaną:

- obiekty służące do zimowego wypoczynku dzieci i młodzieży,
- obiekty służące do letniego wypoczynku dzieci i młodzieży,
- żłobki i przedszkola (reprezentatywna grupa obiektów),
- obiekty socjalne oraz noclegownie, domy (schroniska) dla osób bezdomnych, a także obiekty spełniające takie funkcje,
- placówki zapewniające całodobową opiekę osobom niepełnosprawnym, przewlekle chorym lub w podeszłym wieku,
- obiekty, w których są magazynowane, konfekcjonowane i sprzedawane materiały pirotechniczne,
- wielkokubaturowe obiekty magazynowe i produkcyjno –magazynowe,
- sieci wodociągowe przeciwpożarowe,
- obiekty posiadające substancje zubożające warstwę ozonową oraz fluorowe gazy cieplarniane,
- gospodarstwa rolne (reprezentatywna grupa obiektów),
- obiekty i urządzenia ważne dla bezpieczeństwa publicznego,
- szpitale w odniesieniu do których występowało do Mazowieckiego Komendanta Wojewódzkiego PSP o warunki zamienne nie pogarszające stanu bezpieczeństwa pożarowego.

6.2.2. W zakresie organizacyjno-informacyjnym:

Zintensyfikowanie działań mających na celu:

- zwiększenie świadomości i umiejętności społeczeństwa na właściwe reagowanie w przypadku powstania różnego rodzaju zagrożeń,
- dostarczenie wiedzy oraz informacji, mających na celu zmianę postaw i wzrost świadomości społeczeństwa. Zadania te realizowane są poprzez inicjowanie, prowadzenie i koordynowanie działań i programów, dotyczących prewencji społecznej oraz edukacji na rzecz bezpieczeństwa publicznego, ochrony przeciwpożarowej, ratownictwa, obrony cywilnej i ochrony ludności, oraz prowadzenie działalności popularyzatorskiej i promocyjnej.
- zapewnienia przez właścicieli i użytkowników podstawowych elementów zabezpieczeń przeciwpożarowych, gwarantujących bezpieczeństwo użytkowania obiektów.

6.2.3. W zakresie kwatermistrzowsko-technicznym:

- Kontynuacja procesu wymiany środków ochrony osobistej strażaków Komendy Miejskiej PSP w Siedlcach (ubrania specjalne, hełmy, rękawice, kominiarki niepalne, buty specjalne itp.).
- Unowocześnienie bazy sprzętowej – taboru samochodów specjalnych, m.in. :
 - Wymiana ciężkiego samochodu ratowniczo-gaśniczego,

- Wymiana samochodu operacyjnego;
- Wymiana średniego samochodu ratowniczo-gaśniczego.
- Kontynuacja remontów pomieszczeń Komendy, JRG nr 1 i JRG nr 2:
 - zakończenie remontu pomieszczenia na siłownię – wykonanie podłogi,
 - remont klatki schodowej,
 - remont korytarza,
 - remont garażu,
 - remont szatni,
 - remont łazienek.

VII. SPORT POŻARNICZY

W dniach 21 - 22 czerwca w Kozienicach odbyły się XIX Mistrzostwa Województwa Mazowieckiego w sporcie pożarniczym, podczas których siedlecki strażacy, w klasyfikacji generalnej, obronili tytuł Wicemistrza województwa. W mistrzostwach wzięło udział ponad 100 zawodników z najlepszych drużyn z 38 Komend Powiatowych/Miejskich PSP z terenu woj. mazowieckiego wyłonionych w ramach przeprowadzonych stref eliminacyjnych. Reprezentowali oni 10 miast: Ciechanów, Kozienice, Łosice, Ostrołękę, Płońsk, Pruszków, Przysuchę, Siedlce, Sokołów Podlaski i Zwoleń. Znaleźli się także zawodnicy indywidualni z Warszawy, Przasnysza oraz Wyszkowa.

Pierwszego dnia zmagają strażacy próbowali się w dwóch konkurencjach indywidualnych: wspinaniu się przy użyciu drabiny hakowej na 3. piętro wspinalni i pożarniczym torze przeszkód na 100 metrów. Drugiego dnia uczestnicy mistrzostw zmierzli się z konkurencjami zespołowych: sztafecie pożarniczej 4 x 100 metrów z przeszkodami i pożarniczym ćwiczeniu bojowym.

Po uwzględnieniu wyników wszystkich rozegranych konkurencji pierwsze miejsce, a tym samym mistrzostwo województwa mazowieckiego przypadło drużynie z Sokołowa Podlaskiego. Na drugim miejscu uplasowały się Siedlce, a na trzecim Płońsk.

Skład drużyny KM PSP Siedlce: kpt. Ryszard Koziół (kapitan drużyny), asp. Jacek Bierkat, mł. asp. Grzegorz Celiński-Mysław, mł. ogn. Piotr Jastrzębski, st. sekc. Przemysław Adamski, st. sekc. Artur Pieńkowski, sekc. Łukasz Karabin, sekc. Tomasz Lipiński, st. str. Hubert Karabin, st. str. Mateusz Korzeń.

